

دکتر نصرآ... عسگری

دانشگاه بین‌المللی امام خمینی (ره)

شماره مقاله: ۴۸۳

## انار و پیوندهای اجتماعی

N. Asgari ph.D

*International University of Imam Khomcini*

### **The Pomegranate and Social Bonds**

The article starts with a short introduction on the author's purpose in writing it. It then discusses the village and its characteristics and provides some information concerning planting, growing and harvesting as well as preserving pomegranates in traditional ways. The existing varieties of pomegranates, their special local names and usage are presented too.

The author tries to show the economic, social, cultural, legal and religious positions of pomegranate in order to indicate its significance in the life of the villagers to establish social relations with other villagers in the region.

#### خلاصه

این مقاله ابتدا با مقدمه‌ای کوتاه به هدف خود اشاره می‌کند و سپس به معرفی روستا می‌پردازد و مطالبی را در زمینه کاشت، داشت و برداشت نحوه نگهداری انار به شیوه سنتی و انواع انارهای موجود با نامهای خاص و موارد استفاده از آن را بیان می‌کند. تلاش ما این بوده تا

نقش انار را در ابعاد اقتصادی، اجتماعی، فرهنگی، حقوقی و مذهبی آن نشان دهیم. نقشهایی که ریشه در فرهنگ روستاییان این منطقه دارد و موجب برقراری ارتباطات اجتماعی میان روستاییان و دیگر افراد می شود.

#### مقدمه

در روستای «لات» اقتصاد غالب باغداری است که بر مبنای تولید «انار» استوار است. ارزش باغداری این منطقه تنها در بُعد اقتصادی آن خلاصه نمی شود، بلکه این امر منجر به روابط اجتماعی ویژه ای شده است.

مقاله در بررسی نقش انار در زندگی روستاییان، آن را صرفاً با معیارهای اقتصادی یعنی وسعت باغهای زیرکشت و مقدار محصول تولید شده و بالاخره درآمد حاصل از آن ارزیابی نکرده است، بلکه رابطه آن را با جنبه های دیگر زندگی ساکنان این خطه که ریشه در فرهنگ ایشان دارد، نیز در نظر گرفته است.

#### هدف و روش تحقیق

هدف از این تحقیق اولاً توجه به تأثیر اقتصادی انار در ابعاد مختلف زندگی اجتماعی روستاییان و ثانیاً مستند کردن قوانین عرفی انار چینی است که در شرایط حاضر به خاطر وجود فرهنگ شهرنشینی و نفوذ تدریجی آن در منطقه، این عوامل به چالشی نابرابر خوانده شده و در معرض نابودی هستند.

روش تحقیق این مطالعه شامل مطالعات کتابخانه ای و میدانی می باشد.

#### آشنایی با منطقه

روستای لات از توابع دهستان رودبار شهرستان قزوین بوده و در شمال این استان قرار دارد. دسترسی به روستا از طریق دو محور امکان پذیر می باشد، یک جاده به طول تقریبی ۱۰۳ کیلومتر است که ۳۰ کیلومتر آن خاکی و بقیه آسفالتی می باشد که از ورودی اتوبان قزوین - کرج، شروع می شود.

جاده دیگر به طول تقریبی ۵۳ کیلومتر می باشد که ۳۳ کیلومتر آن خاکی و بقیه آسفالت است و به شمال قزوین منتهی می شود. (نقشه راهنمای دسترس ضمیمه می باشد)

در طول مسیر تا چشم کار می کند، انواع گیاهان وحشی با گل‌های الوان و تک درختانی از زالزالک وحشی، خصوصاً در فصل بهار، خود نمایی می کنند و کندوهای زنبور عسل که در دامنه‌های انباشته از گل‌های وحشی به ردیف قرار گرفته‌اند جلوه‌ای خاص به منطقه داده است. لات از شمال به روستای پس‌نسا و نوده، از شرق به روستای کشاورود، از جنوب به روستای دستجرد پایین و از غرب به روستای چنگال‌وش، محدود می شود.

از لحاظ ریخت‌شناسی، به سبب کوهستانی بودن منطقه و کمی خاک، مساکن از تیپ مساکن دره‌ای کوهستانی و به صورت مطبق است.

روستای لات دارای ۸۰ خانوار و جمعیتی تقریباً معادل ۴۰۰ نفر است. در اواخر خرداد ماه سال ۱۳۷۷ روستا با تلاش جهاد سازندگی به شبکه برق سراسری متصل شد. حمام به عنوان عنصری که با حیات دینی آنها در ارتباط نزدیک است، خزینه‌ای بوده و در پی زلزله ۳۱ خرداد ماه ۱۳۶۹، آسیب جدی دیده است از آن زمان تا به حال نیز به علت فقر اقتصادی روستائیان، بازسازی نشده است.

آب آشامیدنی روستا از چشمه سردرود که در شمال آن واقع شده به وسیله لوله‌های پولیمر به طول تقریبی ۱۵۰۰ متر به آبادی هدایت می شود و آب کشاورزی روستا از رودخانه آندوره<sup>۱</sup> تأمین می شود.

### ویژگیها و خاستگاه انار

انار درختی است با برگ‌های ساده، کامل و بدون گوشوارک با گل‌های قرمز ارغوانی که گاه به رنگ سفید نیز دیده می شود. گلبرگ‌های آن در درون کاسه چرمی قرمز رنگی احاطه شده‌اند.

1- Andoureh

میوه‌اش کروی و دارای دانه‌های زیاد خوراکی است. در بالای میوه انار حدود ۴ تا ۸ کاسبرگ گوشت‌دار دیده می‌شود که پرچمهای زیادی در درون آن قرار دارد. گلهای درخت انار، نرماده هستند.<sup>۲</sup>

انار گیاهی است که ارتفاع درخت آن بسته به نوع و رقم به ۲ تا ۵ متر می‌رسد. نوع مرغوب آن اگر خوب هرس و فرم داده شود بیشتر از سه متر ارتفاع، نخواهد داشت. رنگ ساقه درخت انار به رنگ قهوه‌ای روشن است. برگها در ابتدای فصل بهار قرمز کم‌رنگ و بعد به رنگ سبز و سبز سیر در می‌آیند.<sup>۳</sup> منشأ و موطن اصلی انار هنوز بطور دقیق شناخته نشده است، ولی بیشتر گیاه‌شناسان بر این باور هستند که خاستگاه اولیه انار از قفقاز، سواحل دریای مازندران (خزر) و بلندیهای زاگرس است. برخی هم آن را بومی شمال آفریقا دانسته‌اند. در قرآن مجید نیز در سوره انعام در آیه‌های ۹۹ و ۱۴۱ از انار نام برده شده است. علاوه بر آن در آیین زردشت نیز از کاشت انار در خانه‌ها به عنوان کار نیک و پسندیده یاد شده است. در کتیبه‌های تخت جمشید، کنده‌کاریهایی روی برگ انار دیده می‌شود. این نکته نشان می‌دهد که ایرانیان از دیرباز انار را می‌شناخته و آن را می‌کاشته‌اند.<sup>۴</sup>

### روش کاشت

درخت انار را می‌توان از طریق کاشتن بذر، پیوند، پاجوش، قلمه و خوابانیدن شاخه تکثیر کرد که قلمه آسانترین و رایج‌ترین روش مرسوم در این روستا می‌باشد.<sup>۵</sup>

۲- ایرج افشار سیستانی، پزشکی سنتی مردم ایران، ناشر مؤلف، ۱۳۷۰، ص ۸۵۲.

۳- عباس قاسمی‌راد، عملیات کاشت، داشت و برداشت باغات انار در منطقه ساوه. گزارش سمینار بررسی مسائل انار در ایران، جهاد دانشگاهی دانشکده‌های کشاورزی و منابع طبیعی دانشگاه تهران، ۱۳۶۷، ص ۱۸۵.

۴- اداره کل آمار و اطلاعات وزارت کشاورزی. شناسنامه تصویری انار. تهران وزارت کشاورزی معاونت برنامه‌ریزی و پشتیبانی، شماره ۷۶۱۲۰، آبان ماه ۱۳۷۶، ص ۱.

۵- محمدعلی عسگری سرچشمه. روشهای ازدیاد، تهیه زمین و کاشت درخت انار در ایران. گزارش سمینار بررسی و مسائل انار در ایران. جهاد دانشگاهی دانشکده‌های کشاورزی و منابع طبیعی دانشگاه تهران، ۱۳۶۷، ص ۶۷.

## داشت

کارهای داشت شامل شخم زدن، کود دادن، آبیاری، هرس و مبارزه با آفتها و بیماریها است. باغها در روستای لات از قطعات خُرد و نامنظمی تشکیل شده است، که هر یک بیش از چند صد متر مربع وسعت ندارد. این باغها به وسیله مرزها، پرچین‌ها، سنگها، درختان و غیره از یکدیگر تفکیک شده‌اند و حدود مالکیت هر کشاورز را مشخص می‌کنند. تقریباً یک ماه قبل از عید، ابتدا سنگ و کلوخها را جمع‌آوری می‌کنند، آنگاه کود را در نقطه‌ای از زمین می‌ریزند، سپس آن را با بیل در سطح زمین پخش می‌کنند، بعد با گاو آهن زمین را شخم می‌زنند، چنانچه گاو نداشته باشند با بیل و کلنگ یا با همیاری (تکل) این کار را انجام می‌دهند، آنگاه زمینها را به صورت کرت در می‌آورند.

## کوددهی

کود حیوانی را که ترکیبی از کود گوسفندی و گاوی است به مقدار کافی در پای درخت می‌ریزند. در ازای هر یک من<sup>۶</sup> زمین ۲۰ بار قاطر<sup>۷</sup> کود به کار می‌برند. کود حیوانی در مقایسه با کود شیمیایی دارای بازدهی بیشتری است. «زیرا درخت انار به تهویه زیادی نیاز دارد و چون کود حیوانی پوسیده، خواص فیزیکی زمین را اصلاح و آن را پوک می‌کند، در نتیجه عمل تهویه به خوبی صورت می‌گیرد»<sup>۸</sup>.

## آبیاری

نیاز درخت انار به آب از سایر درختان کمتر و مقاومت آن نسبت به کم آبی بیشتر است. ولی به خاطر اثری که آبیاری منظم روی میوه می‌گذارد باغدارها سعی می‌کنند فاصله آن را

۶- من واحد اندازه‌گیری وزن است و معادل ۸ کیلوگرم می‌باشد. در عین حال واحد اندازه‌گیری زمین هم بشمار سی آید. یک من زمین معادل ۱۲۸۰ مترمربع است.  
 ۷- هر بار قاطر تقریباً معادل ۸۰ کیلوگرم است.  
 ۸- عباس قاسمی‌راد، همان منبع، ص ۱۶۵.

براساس مدار گردش آب هر هشت روز یکبار، رعایت کنند. شیوه آبیاری عموماً غرقابی و در برخی از باغها کرتی است. چون واحد اندازه گیری من است هر باغدار به ازای هر یک من زمین دارای یک ساعت آب است. برای صرفه جویی در آب و استفاده بهینه از آن در روز آبیاری، باغدارانی که نوبت آبشان (آب لایه) است، نهایت همیاری را با هم می کنند. آبیاری از فروردین ماه شروع و تقریباً تا ۲۰ مهرماه، ادامه می یابد.

### هرس کردن

هرس کردن درخت انار به دو شکل انجام می شود: یکی هرس شکل و دیگری هرس بهره برداری. نوع اول در این روستا صورت نمی گیرد، ولی نوع دوم آن در مهرماه و در فصل برداشت محصول انار، انجام می شود. در هرس بهره برداری، پاجوشها را از اطراف درخت پاک می کنند و شاخه های خشک را قطع می کنند. این زمان را از آن جهت برای هرس بهره برداری انتخاب کرده اند که هوا رو به سردی می رود. زیرا چنانچه قبل از آن به این کار اقدام کنند، میوه ها در اثر تابش نور آفتاب می سوزند و آب دانه ها تبخیر می شود.

### مبارزه با آفات

با وجود آنکه درختان انار با آفاتی از قبیل شته، کرم گلوگاه، ترکیدگی، پوسیدگی و غیره مواجه هستند ولی هیچگونه مبارزه شیمیایی علیه آفات نباتی صورت نمی گیرد. در این زمینه روستائیان تنها به جمع آوری انارهای آلوده و جدا کردن آنها از انارهای سالم و چال نمودن آنها در داخل باغ اکتفا می کنند. شاید همین امر باعث ادامه حیات دشمنان طبیعی و آفات انار باشد.

### انواع انار

انار را برحسب کوچکی و بزرگی، شیرینی و ترشی، آبداری و کم آبی، نازکی و ضخامت پوست، اندازه و رنگ دانه ها، رنگ پوست میوه و نیز، زودرسی و دیررسی تقسیم بندی می کنند و در مناطق مختلف به نامهای گوناگون می نامند. در روستای لات انارها را برحسب خصوصیاتشان به انواع مختلف تقسیم می کنند که وضعیت آن در جدول زیر نشان داده شده است.

جدول شماره ۱: انواع انار در روستای لات

نوع انار	پوست	رنگ پوست	رنگ دانه	طعم	اندازه
سیاه‌پشت	ضخیم	غناپی	قرمز - شیرین	ملس - شیرین	متوسط
زخ شیرین	نازک	زرد متمایل به لیمویی	قرمز - صورتی	شیرین	درشت
هندو	ضخیم	قرمز	صورتی - قرمز	ملس	درشت
کاسه انار	معمولی	زرد کم‌رنگ	سفید	ملس	معمولی
ترش انار	ضخیم	قرمز	قرمز	ترش	معمولی

### نگهداری انار

اولین منظور از ایجاد مسکن، تأمین مکان مناسب برای استراحت خانواده و انبار کردن محصولات کشاورزی و نگاهداری دامها است. به همین دلیل خانه‌های این روستا از ضمام و اجزاء خاصی تشکیل شده، مثل اطاق نشیمن، آشپزخانه، انباری، تنور، طویله و مستراح. در این تپ خانه‌ها طویله و به خصوص انبار اهمیت به سزایی دارد و سایر اجزاء خانه را تحت الشعاع قرار می‌دهد، چرا که انبار کردن انارها و محفوظ داشتن ابزار و آلات کشت و زرع و نگاهداری دامها، مهمترین مسائل این روستا را تشکیل می‌دهد. شیوه نگهداری انار، همانند دیگر فعالیتهای تولیدی، سنتی است. چون هدف باغداران نگهداری انار به مدت طولانی است از انبارهای معمولی استفاده می‌کنند و انارها را به دو طریق نگه می‌دارند:

- ۱- بعد از اینکه انارها را چیدند، در همان محوطه باغ آنها را بر رویهم می‌ریزند و همزمان اقدام به جداسازی انارهای سالم از آفت‌زده و ترکیده می‌کنند. آنگاه سالمها را داخل گونی ریخته به صورت بار در می‌آورند و آنها را توسط چهارپایان به طرف انبار(پسین) حمل می‌کنند. اندازه و تعداد انبارها با توجه به میزان مالکیت روستائیان، متغیر است. برای این انبارها دریچه‌ای کوچک منظور می‌کنند تا عمل تهویه صورت گیرد و آفت محصول کمتر باشد.
- کف انبار را با سیمان اندکی بالا می‌آورند و روی آن را با کُش و برگ انجیر می‌پوشانند تا انارها رطوبت زمین را بخود نگیرند. سپس انارها را به آرامی در این محل کپه می‌کنند و مجدداً

روی آنها لایه‌ای گلش و برگ انجیر می‌گذارند. گلش‌ها را از روستاهای اطراف باری ۷۰۰ تومان می‌خرند. این انبارها بخاطر دارا بودن دیوارهای قطور، عایق خوبی در مقابل سرما و گرما محسوب می‌شوند ولی به دلیل نداشتن کنترل روی دما و رطوبت، افت محصول در اثر کاهش وزن بسیار زیاد است و کیفیت ظاهری و بازاری خود را به دلیل پلاستیکی از دست می‌دهد.

۲- این روش بیشتر حالت تزئینی (فرچه) دارد. بدین ترتیب که شاخه‌هایی را که شامل چهار تا پنج انار است می‌کنند و به انتهای آن نخ می‌بندند، آنگاه خوشه‌های مذکور را به میخی که قبلاً در تیرهای چوبی سقف محل اقامت و انبار کوبیده‌اند می‌آویزند. در روش اخیر، انار بیش از چند ماه باقی نمی‌ماند ولی در روش اول، انار تا عید و حتی یک ماه بعد از آن باقی می‌ماند. طی این مدت باغداران هر یک یا دو هفته در میان به انارها سرکشی می‌کنند و تنها به جداسازی انارهای آفت‌زده اطراف بسنده می‌کنند و به هیچ‌وجه به انارهای فاسدی که در قسمت بالا قرار گرفته‌اند و دور از دسترس هستند، دست نمی‌زنند و ترجیح می‌دهند چند انار فاسد در وسط انارها باقی بماند تا انارهای دیگر در اثر جداسازی آسیب نبینند.

#### موارد استفاده از درخت انار

تأمین علوفه: روستائیان همه ساله در اوایل خرداد همراه چوپانان کوچ خود رابه کوه‌های اطراف آغاز می‌کنند تا از رویش طبیعی گیاهان، جهت تعلیف دامهای خود استفاده کنند. تقریباً پس از سه ماه اقامت در مناطق بیلاقی، به روستا باز می‌گردند.

چند روز پیش از برداشت محصول انار، آبیاری باغها متوقف می‌شود و با فرارسیدن فصل پاییز، برگ درختان به تدریج شروع به ریختن می‌کند. طی این مدت باغبان، مراقبت خود را از باغها تا آذرماه ادامه می‌دهد تا هیچ کس از برگ باغهای دیگری به نفع دامهای خود استفاده نکند. هر باغدار با جمع‌آوری و انبارکردن این برگها، از آن به عنوان علوفه در تغذیه دام، استفاده می‌کند.

#### سوخت

اکثر خانواده‌ها از سرشاخه‌های انار در کنار سایر گیاهان به عنوان سوخت استفاده می‌کنند.



## رنگرزی

پوست انارهای مازاد بر فروش، انارهای ترکیده و نامرغوب و پوست انارهایی را که از رُب به دست می‌آوردند، جمع و پس از خشک و نیم‌کوب کردن، آنها را به دباغان، رنگرزان و چرمسازان از قرار کیلویی ۱۰ تا ۱۵ ریال می‌فروختند، اما امروزه به خاطر اقتصادی نبودن، از جمع‌آوری و فروش آنها صرف‌نظر می‌شود.

## وسایل انار چینی

روز انارچینی همه روستائیان همراه اعضای خانواده خود با یاد خدا و سلام و صلوات از یک مسیر مشخص به سمت باغهای خود به حرکت در می‌آیند. روستائیان هنگام ملاقات یکدیگر این روز را تبریک می‌گویند. وسایلی که هر باغدار همراه خود می‌برد، عبارتند از: تعدادی چهارپا (الاغ و قاطر) برای حمل انارهای چیده شده به انبار، نردبان برای چیدن انارهای شاخه‌های بلند، چند توبره که دوسر طنابی را به دو طرف دهانه هریک از آنها بند کرده تا هنگام انارچینی که از درخت بالا می‌روند آنها را به گردن و شانه خود بیاویزند تا به تدریج انارهای چیده شده را در داخل آنها بریزند و چند گونی که نهایتاً انارها را در داخل آنها می‌ریزند و به صورت بار در می‌آورند و بر پشت چهارپایان قرار می‌دهند و بدین ترتیب آنها را به انبار، انتقال می‌دهند. داس جهت هرس کردن درختهای انار و از بین بردن خارهای درخت، تا به راحتی بتوانند از درخت بالا بروند. تعدادی چوب باریک و بلند به طول  $1/80$  متر که یک سرش شبیه عدد هشت است به نام «اُول چک<sup>۹</sup>» که آنها را از درخت فندق تهیه کرده‌اند و با این چوبها شاخه‌های نازک میوه را که دور از دسترس است به سمت خود، می‌کشند. بعضی از این وسائل تنها یکبار در هر سال زراعی در روند تولید وارد می‌شوند، در حالیکه برخی دیگر چندین نوبت و در موارد مختلف مورد استفاده قرار می‌گیرند.

## قرق

روستای لات گرچه در یک منطقه دور افتاده و فاقد امکانات رفاهی از جمله راه مناسب واقع شده، ولی بخاطر محصول انارش که با نام آن قرین شده در منطقه رودبار شهرستان و رودبار الموت از اهمیت ویژه‌ای برخوردار است. در این روستا باغداری همراه با دامداری است ولی فعالیتهای تولیدی با استفاده از ابزارهای سنتی صورت می‌گیرد و میزان بهره‌برداری چه در زمینه باغداری و چه در زمینه دامداری از حد معینی تجاوز نمی‌کند، از آنجا که انار نقش مهمی را در زندگی روستائیان چه به لحاظ اقتصادی و چه به لحاظ اجتماعی و غیره بازی می‌کند و بخش عمده‌ای از درآمد خود را از فروش آن تأمین می‌کنند؛ روستائیان همه ساله قوانین عرفی خاصی را از زمانی که درختان انار سبز می‌شوند تا فرا رسیدن فصل برداشت به مرحله اجرا در می‌آورند. عرفی که با همان نظم و ترتیب گذشته و با اندکی تغییر تا به امروز جاری است. رسم بر این است که همه ساله پس از تحویل سال، مردان روستا دسته جمعی به دیدار خانواده‌های عزادار بروند، پایگاه اجتماعی اشخاص که براساس مالکیت باغ و دام تعیین می‌شود، تکلیف دید و بازدیدهای بعدی را معین می‌کند. در چنین روزهایی که فرصت تجدید دیدار و تحکیم مودت و دوستی بیش از هر زمان دیگر دست می‌دهد؛ روستائیان فرصت را غنیمت شمرده، افرادی را که داوطلب تصدی انجام کارهای مختلف هستند، انتخاب می‌کنند. معمولاً بهترین زمان برای این کار را سه روز بعد از عید می‌دانند که از تراکم دید و بازدیدها، کاسته می‌شود. همه مردان با قرار قبلی در روز معین در مسجد یا در خانه یکی از روستائیان که گنجایش پذیرش همه آنها را داشته باشد، اجتماع می‌کنند تا ضمن بحث و تبادل نظر، شایسته‌ترین مسؤولین آینده اداره امور روستا را برای یک سال منصوب نمایند. از جمله افرادی که در این مجمع عمومی با رأی اکثریت انتخاب می‌شود، باغبان است تا از باغهای انار آنها مراقبت لازم را به عمل آورد. در انتصاب باغبان عواملی را در نظر می‌گیرند که اهم آنها عبارتند از:

- محلی باشد؛ - بیش از ۲۰ سال سن داشته باشد؛ - از سلامت کامل برخوردار باشد؛

- به کارهای نیک و پسندیده معروف باشد؛ - حلال خور باشد و حق کسی را ضایع نکند؛

- علاقمند به کار باغداری و دارای تجربه کافی در این زمینه باشد؛

- زندگی اش از طریق باغداری تأمین شود؛ - دائماً باغها را زیر نظر داشته باشد؛

با در نظر گرفتن عوامل مذکور روستائیان یک نفر از داوطلبان را انتخاب می‌کنند و او هم، نفر بعدی یعنی دومین باغبان را از نزدیکان خود انتخاب می‌کند (علت انتخاب نفر دوم به این جهت است که چنانچه یکی از این دو مشکلی داشت، نفر بعدی کارگشت‌زنی در باغها را ادامه دهد. مسؤلیت باغبان در همان روز پس از انعقاد قرارداد کتبی آغاز می‌شود و در باغها حضور پیدا می‌کند. ابزار کار باغبان مرکب است از یک ترکه درخت انار که آن را برای تنبیه کودکان خاخی به کار می‌برد، ولی برای مقابله با دزدان و حیوانات درنده چوبدستی کوتاه‌تری دارد که از درخت ازگیل تهیه شده‌است.

کسانی که به این سمت منصوب می‌شوند، در نزد اهالی از احترام ویژه‌ای برخوردار هستند و همه روستائیان باید بی‌چون و چرا دستورات او را در امور مربوط به باغهای انار انجام دهند. از زمانی که باغبان انتخاب می‌شود، هیچ فردی چه کوچک و چه بزرگ، نه تنها حق چیدن انار را ندارد، بلکه نباید به انارهایی که بر اثر عوارض طبیعی در زیر درخت پراکنده شده‌اند، دست بزنند. در عین حال، هیچکس هم حق ورود به باغ دیگری را نخواهد داشت. البته قرق، از زمانی که باغبان انتخاب می‌شود تا ۲۸ شهریورماه کامل نیست و مخفیانه ممکن است شکسته شود، در چنین شرایطی باغبان در صورت آگاهی از این امر شخص خاخی را تنها به پرداخت جریمه محکوم می‌کند (در سال ۱۳۷۷ در ازای هر یک عدد انار صد تومان از او دریافت می‌کند) ولی نام او را در سطح روستا اعلام نمی‌کند، اما از ۲۸ شهریور تا زمان برداشت محصول، قرق کامل است. زیرا اولاً در این زمان غیر از انار، میوه دیگری در روستا وجود ندارد، ثانیاً روستائیان از کوچ بازگشته‌اند و ممکن است جوانان به انارها که تقریباً رسیده‌اند، دست بزنند. به همین دلیل کسی حق چیدن انار را ندارد. همه روستائیان چه کوچک و چه بزرگ، از این قانون عرفی که از قبل در این روستا بجا مانده، اطلاع دارند. به عنوان مثال کودکان ۶ تا ۷ ساله هم که همراه والدینشان در باغ می‌آیند ممکن است از پدر یا مادر خود بخواهند تا از دیگر میوه‌های

موجود در باغ به آنها داده شود ولی هرگز درخواست انار نمی‌کنند، زیرا می‌دانند که با عکس‌العمل منفی والدین خود مواجه خواهند شد.

این رسم خاص روستائیان لات است، در صورتی که شخص بیگانه‌ای وارد روستا شود و بدون آگاهی از عرف رایج در محل، وارد باغی شود و انار بچیند، از جریمه مبرا است. اما جریمه‌های دریافتی از دیگران، متعلق به باغبان است.

در گذشته که روستا دارای کدخدای بود، همه روستائیان بی‌چون و چرا اوامر او را به مرحله اجرا در می‌آوردند. چنانچه کسی از قوانین عرفی تمرد می‌نمود و خللی در نظم موجود در روستا بوجود می‌آورد، باغبان او را نزد کدخدا می‌برد، کدخدا نیز او را مؤاخذه می‌کرد، در صورتی که پاسخ مجرم همراه با شرمساری و پشیمانی بود، کدخدا او را فقط به پرداخت جریمه محکوم می‌کرد. در غیر این صورت اگر شخص خاطی درصدد توجیه و دفاع از کار خود بر می‌آمد عکس‌العمل کدخدا هم شدید می‌شد و علاوه بر جریمه او را محکوم به خوردن شلاق نیز می‌نمود و در پاره‌ای از مواقع او را برای چند روز در طویله، زندانی می‌کرد.

زمان چیدن انار را شورای اسلامی ده و بزرگترها، پس از مشاهده و بررسی انارها و اطمینان کامل از رسیده بودن آنها اعلام می‌کنند. معمولاً زمان برداشت محصول انار بین ۲۰ تا ۲۵ مهرماه است. ولی با توجه به اینکه هر گروهی برای خود در هفت روز هفته روزهای سعد و نحس<sup>۱۰</sup> خاصی دارد که به سوابق تاریخی خوش یا ناخوش آن قوم مربوط می‌شود؛ برای اقدام به هر کاری باید ابتدا آینده را پیش‌بینی کرد تا از بروز حوادث غیرمترقبه جلوگیری نمود. بنابراین قبل از برداشت محصول برای اینکه بدانند چیدن انار در آن روز (۲۰ تا ۲۵ مهر) نتیجه خوب برای آنها دارد یا نه نزد ملای محل می‌روند تا او با مراجعه به تقویم نجومی روز سعد و

۱۰- روستائیان لات بهترین زمان را برای چیدن انار روزهای دهم، دوازدهم، چهاردهم ماه قمری می‌دانند که به روز پنجشنبه یا جمعه بیفتد. روزهای سیزدهم و یازدهم ماه را نحس می‌دانند و در روزهای شنبه و چهارشنبه به هیچ عنوان به انارها دست نمی‌زنند و از چیدن آنها خودداری می‌کنند.

نحس را مشخص کند.

شب قبل از انارچینی، باغبان بر مکانی بلند، مشرف به روستا می ایستد و با چندین بار جارکشیدن همه روستائیان را به چیدن انار در روز بعد دعوت می کند. بدین ترتیب پس از ماهها انتظار، جواز استفاده از محصول به صورت شفاهی از طرف باغبان صادر می شود و ممنوعیتها از بین می رود و همه افراد می توانند بدون تشویش و اضطراب از انارها استفاده کنند.

### حقوق باغبان (دشتبان)

زندگی دشتبان از طریق باغداری و دامداری و هم چنین مزدی که باغداران پیش از برداشت محصول به او می دهند، تأمین می شود. حقوقی را که عرف محل برای دشتبان در نظر گرفته است، با توجه به متن قراردادی که برابر اصل در زیر آورده شده، کاملاً آشکار است:

«به اسمه تعالی (بسمه تعالی) مورخه (مورخ) ۱۳۷۷

اینجانبان (اینجانب) کرم رشوند از امروز باغبانی محل لات را قبول نمودم تا اول آذر (آذر) هر خسارت که به مزرعه زدند به پای باغبان می باشد و حاصل (حاصل) هر ۸ کیلو (هر ۸ کیلو) ۲ کیلو (۲ کیلو) به باغبان به پردازند و سر درختی هر ۲۰ کیلو ۱ کیلو می باشد. (هر ۲۰ کیلو ۱ کیلو می باشد) و پنجه (یونجه) هر یک من صهرا (هریک من صحرا) یک دسته می باشد و قاطر و گاو و گوسفند زیان بنماید صد تومان جریمه می باشد».

دشتبان حقوق خود را به این ترتیب جمع آوری می کند. در روز انارچینی همراه با یک الاغ و دوگونی و یک ترازو به صاحبان باغها مراجعه می کند و پس از برآورد محصول هر یک از باغها، صاحبان آنها ابتدا حقوق او را پرداخت می کنند، سپس به جمع آوری محصول خود می پردازند.

### مالکیت باغها

در مورد سابقه تاریخی روستا، سند مکتوبی در دست نیست. ده به صورت خرده مالکی بوده است. دو دانگ از اراضی ده متعلق به یکی از مالکان منطقه رودبار شهرستان است. باغهای انار از قطعات خرد و پراکنده تشکیل شده اند و روستائیان بطور یکسان مالک باغ نیستند. از ۸۰

خانوار ساکن، ۸ خانوار کمترین باغها را دارند و حدود مالکیت هریک از آنها از ۵ من تجاوز نمی‌کند، ۱۰ خانوار بیش از همه باغ دارند که وسعت آنها بین ۲۵ تا ۳۰ من متغیر است و ۶۲ خانوار دیگر زمینهایشان بین ۱۰ تا ۱۵ من می‌باشد.

### نصفه کاری

به موازات خرده مالکی، نوعی رابطه اقتصادی از سال ۱۳۵۵ تحت عنوان نصفه کاری ظهور کرده و رواج یافته است. یکی از عوامل به وجود آمدن نصفه کاری را باید ناشی از نظام توارث دانست که موجب قطعه قطعه شدن باغها می‌شود، این قطعات کوچک توانایی تأمین نیازمندیهای جمعیت رو به تزاید روستا را ندارد لذا مهاجرت افزایش یافته است ولی روستائیان ارتباط خود را با روستا قطع نمی‌کنند و در فرصتهای مختلف برای سرکشی به باغهای خود به روستا می‌آیند. بسیاری از آنها در هنگام پائیز برای جمع‌آوری سهم خود از محصول به دیار خود سر می‌زنند. معمولاً خویشان و یا همسایگان از باغهای ایشان مراقبت می‌کنند. در این نوع باغداری مالک زمین، نهال و عوامل تولید را در اختیار باغبان می‌گذارد، باغبان نیز با استفاده از عوامل موجود، به باغداری می‌پردازد و در موقع برداشت، یک دهم محصول را برای خود و بقیه را به مالک می‌دهد. اما در حال حاضر به خاطر مهاجرت روستائیان و کم شدن نیروی انسانی و بالا رفتن هزینه زندگی دیگر کسی حاضر نیست به این نوع بهره‌برداری تن دهد، به ناچار صاحبان این گونه باغها برای جلب رضایت خویشان خود مجبور شده‌اند تا محصول را هنگام برداشت به طور مساوی با طرف مقابل در قرارداد تقسیم کند.

### باغهای وقفی

کلاً دو نوع باغ وقفی در روستا وجود دارد، وقف عام است مانند وقف خیریه و وقف خاص. باغهایی که درآمد آنها به مقاصد می‌رسد مانند وقف حمام و مسجد.

۱- وقف حمام: دو باغ در روستا وقف حمام است و همه ساله شخصی که به عنوان حمام‌چی انتخاب می‌شود مسئولیت نگهداری از آنها را به عهده می‌گیرد. حمامی علاوه بر درآمدی که از

طریق حمام عاید او می‌شود. درآمد حاصل از باغهای وقفی را هم به خود اختصاص می‌دهد.  
 ۲- وقف ذکور: نمونه‌ای از وقف خاص است، در این نوع از وقف، شخص اعطاکننده وظیفه متولی بودن آن را در اختیار خود دارد و بعد از او وقف در بین اعضاء ذکور خانواده باقی می‌ماند. بخشی از درآمد حاصل از این باغها به خانواده تعلق می‌گیرد، بخشی دیگر صرف مقاصد خیریه چون هزینه‌های جاری مسجد می‌شود.

۳- وقف متفرقه: علاوه بر موارد یاد شده تعدادی باغ وقفی وجود دارد که همه ساله شورای اسلامی ده که بر این نوع وقف نظارت دارد؛ آنها را به مزایده می‌گذارد. هر روستایی که بهای بیشتری بابت اجاره پردازد، مدیریت آنها را به عهده می‌گیرد. درآمد حاصل از این نوع وقف در دهه محرم و ماه مبارک رمضان صرف خرید قند و چای می‌شود.

### زکات

در روز دوم انارچینی دراویش و مستمندان روستاهای اطراف به منطقه لات می‌آیند و با حضور در باغات و مدح اولیاء دین، توجه باغداران را که در حال چیدن انار هستند به خود جلب می‌کنند. روستائیان علیرغم عدم توانایی مالی به پیروی از تکلیفی که قوانین دینی در مورد پرداخت زکات مقرر داشته است؛ در حد توان و حتی بیش از آنچه که باید در راه خدا انفاق می‌کنند، خیراتی که این مستمندان دریافت می‌کنند گاهی مواقع آنقدر زیاد است (یک‌تن) که توان جابجایی آن را به علت عدم برخورداری از وسیله نقلیه، ندارند و به ناچار انارها را در محل، به خریداران می‌فروشند و پول آن را دریافت می‌دارند.

### حقوق عرفی

حقوق عرفی عبارت از حقی است که روستائیان در امور مختلف از جمله همجواری با یکدیگر از آن برخوردار می‌شوند. عدم رعایت آن، موجب از میان رفتن وجهه اجتماعی فرد و خوار شدن او در نزد دیگران می‌شود. چنانچه شاخه‌ای از درخت انار (یک خال انار) کسی در باغ همسایه وارد شود و مانع استفاده درخت او از نور آفتاب گردد، هیچگونه حقی برای

هم جوارش ایجاد نمی‌کند. حتی محصول حاصل از آن متعلق به صاحب درخت است. هنگام انارچینی، اگر صاحب آن درخت حضور نداشته باشد مالک باغ مجاور از دست زدن به انارهای این شاخه خودداری می‌کند، مگر اینکه هر دو طرف هم زمان در باغهای خود حضور داشته باشند. در چنین حالتی هرکس محصول خود را برداشت می‌کند. گاهی مواقع یکی از طرفین به سبب داشتن نیروی انسانی بیشتر خواهان آن می‌شود که محصول خود را زودتر برداشت کند؛ با توجه به اینکه تعدادی از شاخه‌های انار باغ همسایه وارد باغ او شده، این فرد ابتدا می‌کوشد تا همسایه خود را در جریان برداشت محصول قرار دهد پس از آن به همراه وی در باغش حضور پیدا می‌کند؛ صورت دیگر قضیه این است، که همسایه او را از جانب خود وکیل می‌کند، تا انارهایش را بچیند. گاهی نیز چنین اتفاق می‌افتد، کارگری که برای انارچینی وارد باغ میزبان شده انارهای متعلق به باغدار دیگر را نیز می‌چیند در چنین وضعی صاحب باغ علاوه بر انارهای چیده شده تعدادی از انارهای متعلق به خود را بدان می‌افزاید و ضمن قرار دادن آنها در باغ مجاور و عذرخواهی از این اتفاق، از وی حلالیت می‌طلبد.

### مبادله

«یکی از ویژگیهای انسان، تمایل او به مبادله است. چنین ویژگی هرگز در میان حیوانات دیده نشده است»<sup>۱</sup>. بنابراین، مبادله در تمام جوامع انسانی رایج بوده و هست. ولی چگونگی آن بستگی به فرهنگ هر جامعه دارد. در مبادله تنها جنبه اقتصادی آن مطرح نیست، بلکه جنبه اجتماعی آن را هم باید در نظر گرفت. منتها شیوه مبادله و نحوه ارتباط بین خریدار و فروشنده در جوامع شهری و روستایی با یکدیگر متفاوت هستند و هر چه از جامعه شهری فاصله بگیریم و به جامعه روستایی و حتی جامعه عشایری نزدیکتر شویم؛ رابطه میان فروشنده و خریدار مستحکمتر می‌شود. روستائیان مازاد تولید را یا به مشتریان که خود به روستا آمده‌اند

۱۱- سیلون آلمان. مبادلات و پیوندهای اجتماعی. مجله علوم انسانی، شماره ۹۲، آوریل ۱۹۹۹.



می‌فروشد و یا توسط چهارپایان به روستاهای مجاور می‌برند و در آنجا به فروش می‌رسانند و در پاره‌ای از مواقع آنها را با تولیدات کشاورزان منطقه معاوضه می‌کنند. روستائیان هم چنین با مغازه‌داران در قزوین، داد و ستد دارند. مغازه‌داران، ضمن تأمین اجناس مورد نیاز آنها، تولیدات اضافی شان را با توجه به شرایط بازار با نازلترین قیمت نرخ‌گذاری کرده و می‌خرند. علاوه بر این ده درصد حق‌العمل دریافت می‌نمایند.

### کارکردهای انار

#### کارکرد اقتصادی

تا چند سال پیش به علت فقدان راههای ارتباطی تولید انار بسیار محدود بوده است و تنها پاسخگوی مصارف اهالی و روستاهای هم‌جوار بوده گاهی مواقع برخی از روستائیان، تولیدات خود را به وسیله چهارپایان به روستاهای شمال چون رحیم‌آباد، رودسر، کلاچای و غیره حمل می‌کردند و با فروش آنها کالاهای دیگری چون برنج و پرتقال می‌خریدند. در سالهای اخیر، بسط راهها و برقراری ارتباط با شهرها موجب گردیده تا باغداران منطقه دامنه تولید و فروش محصولات خود را گسترش دهند و آنها را به بازار عرضه کنند. هم اکنون باغداری اساس معیشت روستا را تشکیل می‌دهد و قریب به نیمی از کل درآمد روستائیان با فروش محصولات انار تأمین می‌شود.

#### کارکرد اجتماعی

##### ۱- انارچینی و ازبین رفتن اختلافات

روستائیان بر سر جزیی‌ترین مسایل با یکدیگر به مشاجره می‌پردازند و روابط اجتماعی خود را تیره می‌کنند، اختلافات میان افراد ممکن است تا مدتها ادامه پیدا کند. علل نزاعها مختلف و متفاوت است؛ برخی از نزاعها ممکن است بر سر آب و زمین، نوبت آب یا مرزهای مشترکی که با هم دارند، باشد و در موارد دیگر ممکن است در مورد انتخاب دشتیان، چوپان، حمامی و غیره مشاجره پیش آید.

یکی از رسوم پسندیده در روزهای انارچینی، آشتی و ایجاد الفت بین افراد است. اگر دو نفر از یکدیگر ناراحتی داشته باشند، یک ریش سفید و بزرگتر به عنوان کدخدا مرد، پا در میانی می‌کند و آنها را آشتی می‌دهد به این ترتیب فردی را که از لحاظ سنی کوچکتر است همراه خود به باغ طرف مقابل می‌برد و ضمن تبریک گفتن انارچینی، برای او آرزو می‌کند تا از درآمد حاصل از انارها در سال جاری به نحو مطلوب استفاده کند و با مقدمه چینی و نصیحت آنها را وادار می‌کند تا دست در گردن هم بیاندازند و صورت یکدیگر را بیوسند در چنین روزهایی، در باغ اجاق روشن است و کتری در حال جوش، همسر باغدار با دم‌کردن چای از آنها پذیرایی می‌کند و به میمنت این دوستی مجدد، دو عدد از بهترین انارها را به شوهر خود می‌دهد تا به یمن این روز مبارک و از بین رفتن دشمنیها آنها را با دوستش بخورند.

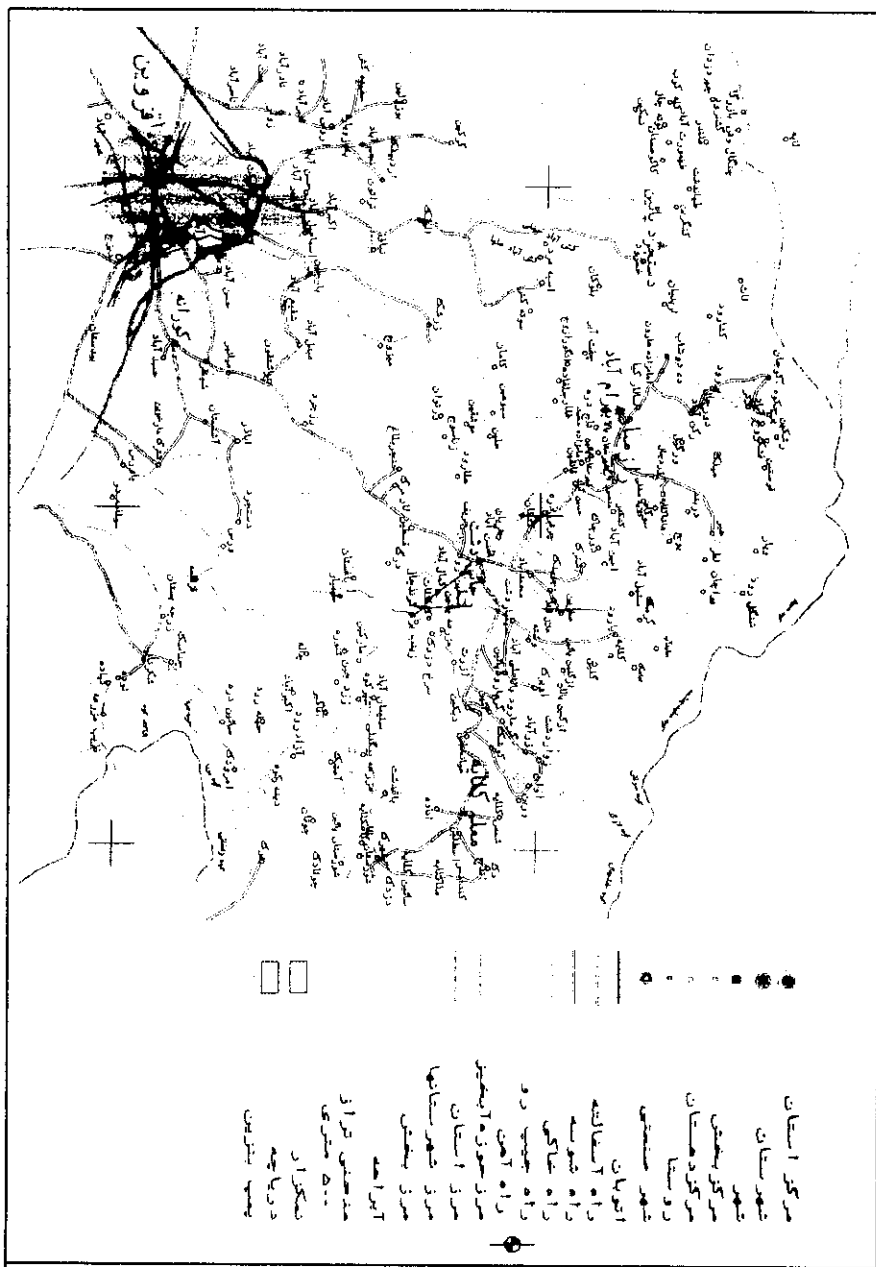
#### ۲- پیوندهای اجتماعی

عوامل متعددی موجب تضعیف پیوندهای اجتماعی می‌شود که یکی از مهمترین آنها شاید عامل مهاجرت باشد. چون باغهای انار دیگر نمی‌توانند همانند گذشته جابگوی نیازهای رو به تزاید انبوه جمعیت روستائیان باشد، به ناچار جوانترها به تشویق پدران خود روستا را ترک می‌کنند. این مهاجرت‌های اجباری موجب تزلزل روابط اجتماعی می‌شود اما مهاجرین به راحتی قادر نیستند خود را با راه و رسم زندگی شهری تطبیق دهند و پیوندهای اجتماعی دیرینه خود را با نزدیکانشان از یاد ببرند. دلیل آن هم باغهای انار و دیگر پدیده‌ها و اماکن مقدس هستند که برای روستائیان یادگاری از گذشته و مظهر عشق، عواطف و احساسات می‌باشند. خصوصاً باغها پناهگاه تابستانی و محلی برای گذراندن اوقات فراغت و تفریح آنها به شمار می‌رود. به همین جهت، مهاجرین همه ساله در فصل تابستان و خصوصاً هنگام برداشت محصول برای کمک به خانواده دسته دسته به دیار خود باز می‌گردند. مقدار میوه‌ای که سالانه از باغها به دست می‌آید اغلب بیش از میزان مصارف شخصی است، لذا مقدار قابل توجهی از آن را به فروش می‌رسانند. در فصل انارچینی همه اعضای خانواده زیر نظر رئیس خانواده بطور مشترک در باغها به کار می‌پردازند. در این روزها نوعی تقسیم کار به چشم می‌خورد. جوانترها بالای

درخت می‌روند و انارها را می‌چینند و درون توبره می‌ریزند سپس آن را به پای درخت منتقل می‌کنند. زنها به جدا کردن انارهای سالم از آسیب‌دیده می‌پردازند. آنها را داخل گونی می‌ریزند. تعدادی از آنها هم به آماده کردن غذا و پذیرایی از دیگران مشغول می‌شوند. کودکان دستوره‌های بزرگترها را اجرا می‌کنند و بالاخره مسن‌ترها بر اعمال آنها نظارت می‌کنند. هنگام ظهر در همان محل دور هم جمع می‌شوند و ناهار می‌خورند. بنابراین اکثر مهاجرینی که برای رهایی از تنگناهای اقتصادی به شهرها مهاجرت کرده‌اند در حال حاضر برای رهایی از فشار تنهایی در محیط ناآشنا و نامهربان شهر، علیرغم برخوردار شدن از شرایط خوب اقتصادی در اکثر مراسم خصوصاً زمان انارچینی، فعالانه شرکت می‌جویند و پیوندهای فرهنگی و اجتماعیشان را با روستا، حفظ می‌کنند. زمان مراسم انارچینی، زمان تجمع مهاجران در روستاست.

#### نتیجه‌گیری

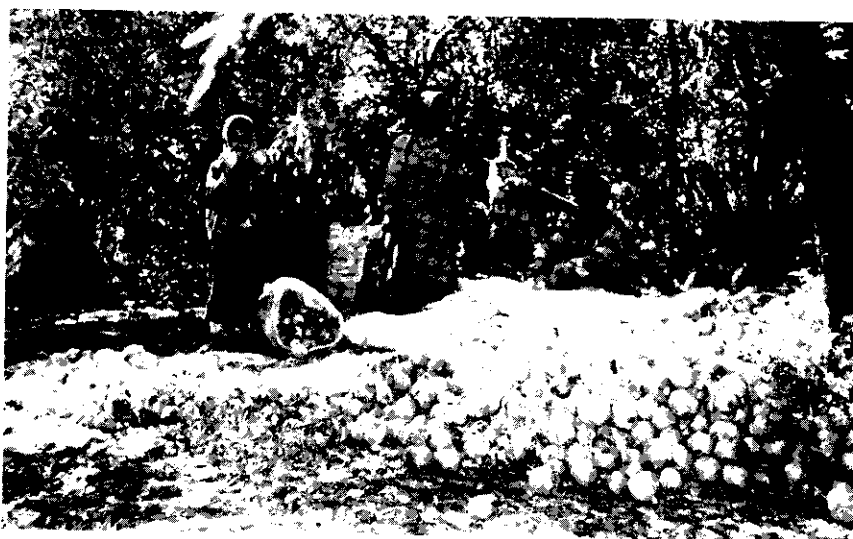
انار، به عنوان جزیی از کل نهادهای اجتماعی در ابعاد مختلف زندگی روستائیان نقش عمده‌ای را به عهده دارد. از جمله این موارد رسم خاصی است که در مورد برداشت آن، بوجود آمده است. روستائیان، همزمان اقدام به برداشت آن می‌کنند و آن را با قیمت مصوب در ده به فروش می‌رسانند. انار شرایط تجدید دیدار را برای خانواده‌هایی که در اثر مهاجرت و شهرنشینی از هم جدا شده‌اند فراهم می‌نماید و موجب می‌گردد تا پیوندهای اجتماعی گسسته نشود. در ضمن انار زمینه را برای برقراری ارتباط روستائیان با افراد بیگانه نیز فراهم می‌کند. بالاخره روستائیان با درآمد حاصل از انار به بسیاری از تعهدات اجتماعی خود نسبت به خویشاوندان و همسایگان‌شان جامه عمل می‌پوشانند.



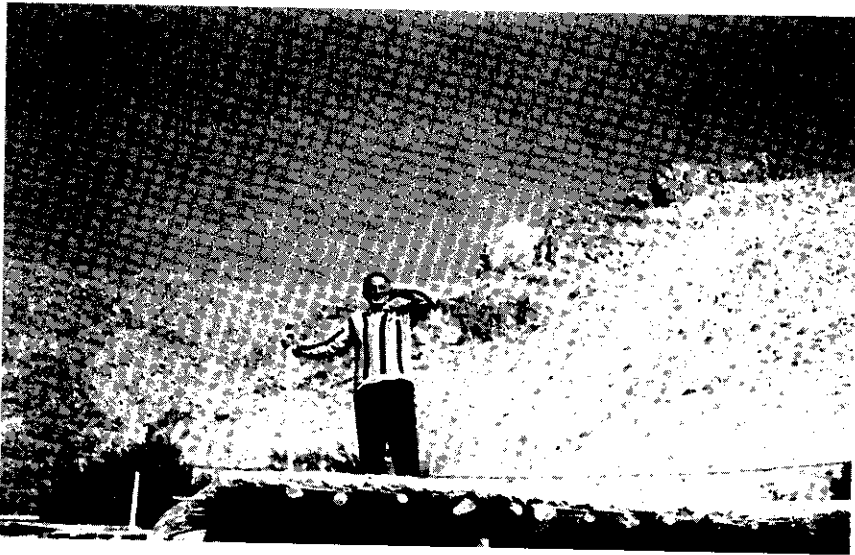
نقشه شماره ۱: نقشه راهنما



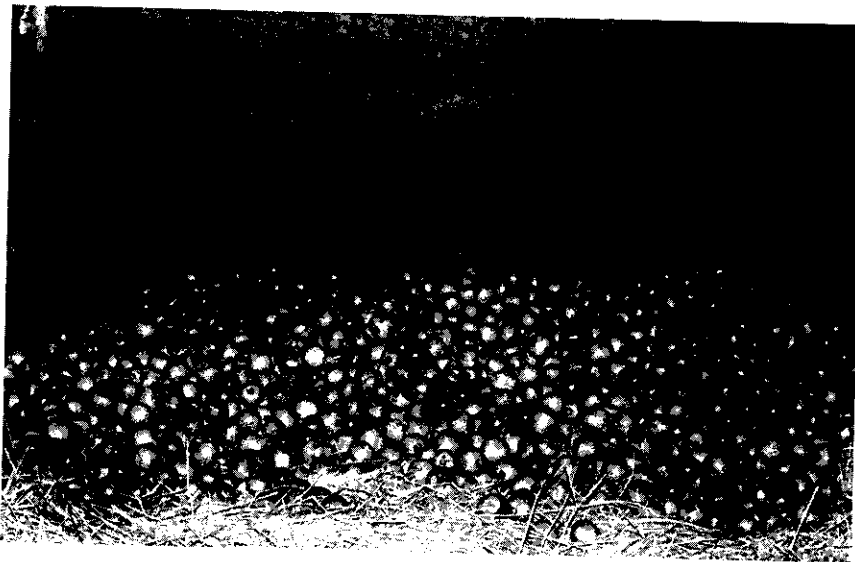
تصویر شماره ۱: نمایی از روستای لات



تصویر شماره ۲: روستائیان به هنگام برداشت انار



تصویر شماره ۳: شکستن قرق با جارکشیدن توسط باغبان



تصویر شماره ۴: محل نگهداری انار بصورت سنی