



Dimensions of Space Justice Effect on Quality of Ardebil City Villages Rural Life

ARTICLE INFO

Article Type

Original Research

Authors

Dadbood A.¹ MA,
Zangiabadi A.*¹ PhD

How to cite this article

Imani B, Rahimizad M.M. Dimensions of Space Justice Effect on Quality of Ardebil City Villages Rural Life. Geographical Researches. 2019;34(3):377-388.

¹Department of Geography & Urban and Rural Planning, Faculty of Human Sciences, Mohaghegh Ardebili University, Ardebil, Iran

*Correspondence

Address: Department of Geography, Faculty of Humanities, Mohaghegh Ardebili University, University Avenue, Ardebil, Iran. Postal Code: 11267-56199
Phone: +98 (45) 33516401
Fax: +98 (45) 33516402
bahram_imani60@yahoo.com

Article History

Received: December 23, 2018
Accepted: September 7, 2019
ePublished: October 2, 2019

ABSTRACT

Introduction and Background The development objective of improving the quality of life in local, national and international, and the human future will be based on a better understanding of structures that affect quality of life. The aim of this study was to identify factors affecting the quality of life based on justice between the villages of Ardebil city.

Methodology This research is applied in terms of its purpose and based on the descriptive-analytical nature of which the approach used is of a quantitative nature. The statistical population of the study is 40 villages in Ardebil with a population of 37339 people in year 2018. The sample size was estimated at 380 people based on the Cochran formula and in proportion to the population of each district randomly distributed systematically between them. To analyze the topic, four indicators were used in the form of 44 items. For data analysis, single sample t-test and COPRAS technique were used.

Findings The results of the research based on the COPRAS technique indicate this of the villages in the study area are not balanced in terms of the distribution of quality of life indicators, so that four villages are in very good, five villages are in good situation, 26 villages on average, and five villages in the area were poor. The one-sample t test results showed that villagers are satisfied only in the social dimension of their lives and they are not content with economic, environmental and physical indicators.

Conclusion Finally, it can be said that spatial differences in quality of life in rural areas of Ardebil city indicate that most villages are not in good condition and access to quality of life indicators is not fair.

Keywords Quality of Life; Space Justice; Cooper Decision Making Technique; Sustainable Development; Villages in Ardebil

CITATION LINKS

[Ahmadi, et al; 2016] The economic and social ...; [Akbarian Ronizi, et al; 2013] The role of small towns in improving the ...; [Amanpoor, et al; 2017] Investigating and analyzing the ...; [Anabestani, et al; 2016] Investigating the impact of rural ...; [Anabestani, et al; 2015] Spatial analysis of factors affecting quality ...; [Anbari; 2010] The study of changes in quality of ...; [Barimani, et al; 2014] A survey and analysis of the ...; [Abdolahzade, et al; 2016] Investigating the impact of ...; [Bonomi, et al; 2000] Validation of the united states' version ...; [Costanza, et al; 2007] Quality of life: An approach ...; [Danaei, et al; 2017] Analysis of the role of ...; [Delaee Milan & Khironin; 2017] Space justice measurement ...; [Farahani, et al; 2013] An assessment of the ...; [Farahani, et al; 2016] The process of conversion of ...; [Faraji Sabokbar, et al; 2014] Spatial Leveling of ...; [Ghadrmazni, et al; 2016] Spatial distribution of quality of life ...; [Ghasemi Siani & Haghi; 2016] Explaining the scope of urban ...; [Grgi, et al; 2010] Quality of life in rural areas of ...; [Gupta; 2015] Modeling regional disparities for a ...; [Hafeznia, et al; 2015] Design of the model of space justice ...; [Hagerty, et al; 2001] Quality of life indexes for national: ...; [Haidari Sareban; 2014] The role of psychological capital in ...; [Imani, et al; 2016] Investigation and evaluation ...; [Jamini, et al; 2017] Spatial distribution of quality ...; [Laurent; 2011] Issues in environmental ...; [Liu; 2006] Quality of life indicators in US ...; [Lu, et al; 2015] Oral health related quality of ...; [Marans & Stimson; 2011] Investigating quality of urban life ...; [Mitchel & norman; 2012] longitudinal environmental ...; [Moosavi & Bagheri Kashkooli; 2012] Evaluation of spatial distribution ...; [Naeimi & Babaiaighdam; 2017] City and spatial justice analysis ...; [Nedaei Toosi & Noori; 2017] Integrated assessment of ...; [Noll; 2001] Social Indicators and quality: ...; [Parizadi, et al; 2016] Analysis of spatial disparities ...; [Poortaheri, et al; 2011] Evaluation of quality of life in ...; [Pukeliene & Starkauskienė; 2009] Quality of life concepts, ...; [Rabieifar & Hazrati; 2015] Analysis and evaluation of ...; [Roknodin Eftekhari, et al; 2011] Evaluation of spatial distribution of ...; [Roostaei, et al; 2013] Evaluation of spatial justice ...; [Salehpour & Afrakhteh; 2016] Analysis of the level of ...; [Shahrokhi Mirsardoo, et al; 2015] Assessing the quality of life in ...; [Shumi, et al; 2015] Understanding the relationship ...; [Soja; 2008] The city and spatial ...; [Sojasi Ghidari; 2015] Analysis of the effects of cash subsidies on...; [Tsou, et al; 2005] An accessibility-based integrated ...; [Wedgeworth, et al; 2017] The role of interpersonal...; [Zakerhaghghi, et al; 2015] Subjective quality of life assessment of residents ...;

ابعاد عدالت فضایی مؤثر بر کیفیت زندگی در روستاهای شهرستان اردبیل

بهرام ایمانی* PhD

گروه جغرافیا و برنامه‌ریزی شهری و روستایی، دانشکده علوم انسانی، دانشگاه محقق اردبیلی، اردبیل، ایران

میرمحمد رحیمی‌زاد MA

گروه جغرافیا و برنامه‌ریزی شهری و روستایی، دانشکده علوم انسانی، دانشگاه محقق اردبیلی، اردبیل، ایران

چکیده

اهداف و زمینه‌ها: امروزه بهبود کیفیت زندگی هدف توسعه در سطوح محلی، ملی و بین‌المللی است. آینده بشر متکی بر درک بهتر سازهایی است که بر کیفیت زندگی تأثیر می‌گذارند. هدف از پژوهش حاضر شناسایی عوامل مؤثر بر کیفیت زندگی بر پایه عدالت فضایی در روستاهای شهرستان اردبیل بود.

روش‌شناسی: این پژوهش توصیفی-تحلیلی در ۴۰ روستای شهرستان اردبیل (۳۷۳۳۹ نفر) در سال ۱۳۹۷ انجام شد. حجم نمونه براساس فرمول کوکران ۳۸۰ نفر برآورد و به تناسب تعداد جمعیت هر منطقه به صورت تصادفی سیستماتیک انتخاب شد. برای شاخص‌های ذهنی از پرسش‌نامه و برای شاخص‌های عینی از آمارنامه‌های رسمی سال ۱۳۹۵ استفاده شد. در نهایت در چهار بُعد، از ۱۱ شاخص در قالب ۴۴ گویه استفاده شد. برای تحلیل داده‌ها از آزمون T تک‌نمونه‌ای و تکنیک کوپراس بهره گرفته شد.

یافته‌ها: روستاهای منطقه مورد مطالعه از لحاظ پراکندگی شاخص‌های کیفیت زندگی در وضعیت متعادل قرار نداشتند، به گونه‌ای که چهار روستا در سطح خیلی خوب، پنج روستا در سطح خوب، ۲۶ روستا در سطح متوسط و پنج روستا در سطح ضعیف قرار داشتند. روستاییان تنها در بُعد اجتماعی از زندگی خود رضایت داشتند و از شاخص‌های اقتصادی، محیط زیست و کالبدی رضایت نداشتند. **نتیجه‌گیری:** با توجه به تفاوت فضایی کیفیت زندگی در مناطق روستایی شهرستان اردبیل، بیشتر روستاها در وضعیت مناسبی قرار ندارند و برخورداری از شاخص‌های کیفیت زندگی عادلانه نیست.

کلیدواژه‌ها: کیفیت زندگی، عدالت فضایی، تکنیک تصمیم‌گیری کوپراس، توسعه پایدار، روستاهای شهرستان اردبیل

تاریخ دریافت: ۱۳۹۷/۱۰/۰۲

تاریخ پذیرش: ۱۳۹۸/۰۶/۱۶

*نویسنده مسئول: bahram_imani60@yahoo.com

مقدمه

کیفیت زندگی یکی از شاخص‌های مهم توسعه جوامع شهری و روستایی است و بهبود آن، می‌تواند منجر به توسعه در ابعاد مختلف اقتصادی، اجتماعی و محیطی گردد [Gupta, 2015]. موضوع مذکور در جامعه روستایی اهمیتی دوچندان می‌یابد زیرا جامعه روستایی در شرایط کنونی، دوره‌ای از تحولات اجتماعی و فرهنگی را تجربه می‌کند و هر برنامه و سیاست اقتصادی می‌تواند بر شدت، سرعت و جهت این تغییرات اثر گذار باشد [Ahmadi et al, 2016]. امروزه در کنار مسایل و مشکلات به وجود آمده در جوامع روستایی مانند نقض حقوق بشر، فساد، سواستفاده از کارگران، تبعیض، در دسترس نبودن امکانات آموزشی، کاهش جمعیت،

کاهش درآمد، کاهش سطح اشتغال، کاهش تولیدات زراعی، مهاجرت نیروی کار، از کیفیت زندگی به منزله مساله‌ای چالش برانگیز و شناخته‌نشده در نواحی روستایی کشورهای توسعه یافته و در حال توسعه یاد می‌کنند [Jamini et al, 2017]. پایین بودن سطح زندگی در نواحی روستایی و در نتیجه مهاجرت روستاییان به سمت شهرها، مسایل و مشکلات متعدد اجتماعی، اقتصادی و محیطی را در نواحی روستایی به دنبال داشت. کیفیت زندگی در مناطق روستایی مشکلاتی مانند ضعف منابع درآمدی، فقدان وسایل نقلیه خصوصی و عمومی، نبود فرصت‌های شغلی مناسب، مشکلات و آسیب‌های ناشی از نابرابری‌های اجتماعی، تغذیه نامناسب و مسکن ناپایدار را در بر می‌گیرد [Shahrokhi Mirsardoo et al, 2015]. بنابراین می‌توان گفت، کیفیت زندگی در مناطق روستایی به عوامل زیادی از جمله اشتغال، درآمد مناسب، دسترسی به خدماتی مانند آموزش و بهداشت، سلامت، محیط طبیعی، امنیت و انجمن‌های قوی وابسته است. عواملی مانند مقیاس کوچک و تراکم سکونتگاه‌های روستایی، کمبود اشتغال و درآمد در بخش کشاورزی، فاصله زیاد و انزوای جغرافیایی آنها، راه‌های ارتباطی و شبکه حمل و نقل نامناسب و ناکارآمد، اجرای سیاست‌های لازم برای بهبود کیفیت زندگی روستایی پیچیده‌تر کرده است [Danaei et al, 2017].

در ۵ سال اخیر، ایران از نظر توجه به بیشتر شاخص‌های کیفیت زندگی و تأکید بر آنها، کشوری کوشا بوده است. از زمان شکل‌گیری نظام برنامه‌ریزی توسعه در چارچوب سازمان برنامه و بودجه تا به حال، گسترش رفاه اجتماعی و توسعه انسانی رسالت اصلی برنامه‌ها در کشور بوده‌اند. افزایش سطح زندگی و برقراری عدالت اجتماعی، محوریت برنامه‌ها را در سیاست‌های توسعه پس از انقلاب تشکیل می‌دهد [Anbari, 2010; Anabestani et al, 2016]. در زمینه ارتقاء کیفیت زندگی در محیط‌های روستایی، برنامه‌ها و طرح‌های گوناگونی در کشور اجرا شده است. این برنامه‌ها بیشتر در غالب برنامه‌ریزی توسعه روستایی است [Rabieifar & Hazrati, 2015]. با توجه به محرومیت جامعه روستایی کشور، بررسی و تحلیل کیفیت زندگی این قشر از جامعه به عنوان یک ملاک سنجش در برآورده شدن نیازهای مادی و غیر مادی خانواده‌های روستایی و درک ذهنی و رضایت آنها از این نیازها ضرورت می‌یابد [Barimani et al, 2013].

در رابطه با موضوع کیفیت زندگی در مناطق روستایی پژوهش‌های متعددی صورت گرفته است، از این‌رو پژوهش حاضر با الهام از این پژوهش‌ها، با نگاهی جامع‌تر به بررسی کیفیت زندگی در مناطق روستایی شهرستان اردبیل پرداخته است. از جمله این پژوهش‌ها، پژوهش پورطاهری و همکاران [Poortaheri et al, 2011] است که با هدف ارزیابی کیفیت زندگی در نواحی روستایی انجام دادند و برای ارزیابی کیفیت زندگی در نواحی روستایی ابعاد اجتماعی، کالبدی، محیطی و اقتصادی را در نظر گرفتند که نتایج آنها حاکی از متوسط بودن کیفیت سلامت و امنیت و کیفیت کالبدی بود. این

تشکیل شده است. لیو [Liu, 2008] در پژوهش خود با عنوان اندازه‌گیری کیفیت ذهنی زندگی در تایپه با استفاده از شاخص‌های ذهنی به ارزیابی کیفیت زندگی در شهر تایپه پرداخته است. نتایج تحقیق نشان می‌دهد که محل زندگی، سن، تحصیلات و درآمد قلمروهای مختلف رضایت را تحت تأثیر قرار می‌دهند. علاوه بر آن وضعیت اجتماع، تعلقات محلی و رضایت از محله بیشترین تأثیر را بر رضایت از کیفیت زندگی دارد. از سوی دیگر گراگی و همکاران [Grgi et al, 2010] در پژوهشی که با هدف ارزیابی کیفیت زندگی در مناطق روستایی کرواسی انجام داد به این نتیجه رسید که سطح زندگی مردم ساکن در روستاها در ابعاد مختلف اقتصادی یعنی شغل، حرفه و درآمد در سطح پایین است که این عوامل منجر گردیده روستاییان روستاها را ترک کرده و مهاجرت نمایند. ذاکر حقیقی [Zakerhaghighi et al, 2015] در پژوهشی با هدف ارزیابی کیفیت ذهنی زندگی ساکنان مناطق غیر رسمی انجام دادند به این نتیجه دست یافتند که مهم‌ترین عاملی که بر کیفیت زندگی سکونتگاه‌های غیر رسمی تأثیر می‌گذارد عوامل اقتصادی است. ودوجور و همکاران [Wedgeworth et al, 2017] در پژوهشی با هدف بررسی نقش حساسیت بین فردی، حمایت اجتماعی و کیفیت زندگی سالمندان روستایی انجام دادند و این نتیجه حاصل شد که حساسیت بین فردی و رضایت از حمایت اجتماعی، کیفیت زندگی را براساس آرایه خدمات بهداشتی و کیفیت درک شبکه‌های اجتماعی پیش‌بینی می‌کند.

یکی از مسائلی که در بیشتر روستاهای کشور مشاهده می‌شود، نبود مشارکت در تصمیم‌گیری‌های صورت گرفته است که میزان عدالت در توزیع خدمات و همچنین کیفیت زندگی را در میان ساکنان پایین آورده است. همچنین نبود اعتماد به مسئولین و نبود مدیریت صحیح در میان مدیران کارایی آنها را پایین آورده است. این موارد باعث چالش‌هایی چون بیکاری، فقر، رکود، انزوا، درآمد کم، بهره‌وری پایین، مهاجرت، فردگرایی، تضاد اجتماعی، آلودگی‌های محیط زیستی و در نهایت کیفیت پایین کیفیت زندگی می‌شود. در این میان روستاهای شهرستان اردبیل از دیرباز با این مسائل و مشکلات دست و پنجه نرم کرده‌اند. اهمیت موضوع کیفیت زندگی و عدالت فضایی در این شهرستان و روستاهای آن در توسعه و بهزیستی جوامع روستایی و این‌که بیشترین افراد آسیب‌پذیر و فقیر در کشورها در مناطق روستایی زندگی می‌کنند، ایجاب می‌کند تا شناخت علمی و دقیق‌تری به مساله کیفیت زندگی و عدالت فضایی داشته باشیم. این نوع شناخت کمک شایانی به افزایش کیفیت زندگی و در نتیجه کاهش فقر و از بین رفتن مسائل و مشکلات در مناطق روستایی اردبیل می‌نماید.

بنابراین، هدف از انجام پژوهش حاضر شناسایی عوامل مؤثر بر کیفیت زندگی روستاهای شهرستان اردبیل بر پایه عدالت فضایی است. مسلم است که رسیدن به این هدف می‌تواند در برنامه‌ریزی‌ها و مدیریت آینده اثربخش باشد. لذا در راستای رسیدن به هدف حاضر سئوالات زیر مطرح گردید:

در حالی است که کیفیت آموزش، کیفیت محیط مسکونی، کیفیت محیط فیزیکی و نیز کیفیت درآمد و اشتغال پایین‌تر از حد متوسط ارزیابی شدند. اکبری‌ارونیزی و همکاران [Akbarian Ronizi et al, 2013] در پژوهشی با هدف نقش شهرهای کوچک در بهبود کیفیت زندگی روستاهای پیرامون بخش رونیز شهرستان استهبان به این نتیجه رسید که شهر رونیز توانسته است در حوزه‌های کیفیت محیط، مسکن، سلامت و بهزیستی، همبستگی، تثبیت جمعیت، فرهنگ و آموزش و کیفیت زیرساخت‌ها در روستاهای اطراف خود بهبود ایجاد کرده است و فقط در دو مقوله تفریح و اوقات فراغت و اشتغال و درآمد بهبود چندانی فراهم نیاورده است. عنابستانی و همکاران [Anabestani, 2015] در تحقیق خود به منظور تحلیل فضایی عوامل مؤثر بر کیفیت زندگی در سکونتگاه‌های روستایی بخش سیمکان شهرستان جهرم به این نتیجه رسیدند که بین ابعاد چهارگانه (زیست‌محیطی، کالبدی، اقتصادی و اجتماعی) و کیفیت زندگی رابطه معناداری وجود دارد بدین معنا که با افزایش کیفیت ابعاد چهارگانه، کیفیت زندگی در روستاهای مورد مطالعه افزایش می‌یابد. قادرمرزئی و همکاران [Ghadrmarzi et al, 2016] نیز در پژوهشی با هدف توزیع فضایی کیفیت زندگی در سکونتگاه‌های روستایی شهرستان روانسر دادند به این نتیجه رسیدند سطح کیفیت زندگی در محدوده مورد مطالعه پایین‌تر از حد متوسط بوده و بین دهستان‌های مورد مطالعه از نظر عوامل مؤثر بر کیفیت زندگی تفاوت معناداری وجود دارد. عبدالله‌زاده و همکاران [Abdolazade et al, 2016] در پژوهشی با هدف بررسی تأثیر آبخیزداری بر کیفیت زندگی در نواحی روستایی شهرستان بابل انجام دادند که نتایج بیانگر عدم تأثیر پروژه‌های بزرگ آبخیزداری با تأثیر بلند مدت بر کیفیت زندگی در نواحی روستایی است و پروژه‌های کوچک بیولوژیکی که تأثیر عینی و محسوسی بر فعالیت‌های معیشتی دارند بیشتر بر سطح کیفیت زندگی روستاییان تأثیر داشته است. جمینی و همکاران [Jamini et al, 2017] نیز در پژوهشی که به قصد بررسی توزیع فضایی کیفیت زندگی و شناسایی تعیین‌کننده‌های آن در سکونتگاه‌های روستایی شهرستان روانسر انجام دادند به این نتیجه رسیدند شکاف و نابرابری در بین روستاها با بهره‌گیری از تحلیل خوشه‌ای نشان داد حدود ۶٪ روستاها در خوشه اول، ۱۵٪ در خوشه دوم و ۷۹٪ در خوشه سوم قرار گرفته‌اند و بیانگر این است حاکمیت کیفیت ضعیف زندگی بر روستاهای محدوده مورد مطالعه است.

کستنزا و همکاران [Costanza et al, 2007] در پژوهش خود با هدف کیفیت زندگی: رویکرد یکپارچه‌سازی فرصت‌ها، نیازهای انسانی و رفاه ذهنی نشان می‌دهند که ترکیبی از روش‌های عینی و ذهنی برای تعیین کیفیت زندگی، می‌تواند این واژه را بهتر ترسیم کند. به این ترتیب، کیفیت زندگی از دو مؤلفه تأمین نیازهای انسان (برآورده‌شدن نیازهای معیشتی، تولیدمثل، امنیت، محبت و عاطفه، مشارکت، آگاهی و ادراک، گذراندن اوقات فراغت، خلاقیت، هویت و آزادی) و رفاه (شادکامی، سودمندی برای افراد و گروه‌ها)

مفاهیم عدالت فضایی بر رفع فقر تأکید زیادی شده است [Naeimi & Babaiaighdam, 2017]. رفع فقر و محرومیت و دسترسی یکسان به منابع و امکانات یکی از نکات کلیدی کیفیت زندگی است. کیفیت زندگی در دهه ۱۹۶۰ زمانی که جامعه‌شناسان بر برتری‌های اقتصادی- اجتماعی واکنش نشان دادند، اهمیت پیدا نمود [Pukeliene, 2011] و مفهومی چند وجهی، نسبی و متأثر از زمان و مکان و ارزش‌های فردی و اجتماعی است که دارای ابعاد عینی و ذهنی است [Farahani et al, 2012]. به باور اسمیت نظریه‌هایی که در حوزه کیفیت زندگی مطرح شد در ابتدا بر نگرانی‌ها و اولویت‌های فردی تأکید داشت، ولی در سال‌های اخیر به سمت مسائل اجتماعی مانند امنیت، روابط اجتماعی، رفاه و غیره تغییر یافته است [Imani et al, 2015]. به باور غیاثوند رویکردهای مرتبط با کیفیت زندگی به دو گروه تقسیم می‌شوند، رویکرد اسکاندیناوی مبتنی بر بعد عینی کیفیت زندگی و ارضای نیازهای اولیه زندگی است و دوم رویکرد آمریکایی است و محققان بیشتر بر تجارب ذهنی افراد از زندگی آنها توجه دارند و بر معرف‌های ذهنی تأکید دارند [Farahani et al, 2016]. به باور پارکر هدف نهایی بررسی کیفیت زندگی و کاربرد آن این است که شاخص‌های کیفیت زندگی افراد، جوامع و ملت‌ها ارتقاء یافته و زمینه بروز یک زندگی هدفمند و لذت‌بخش فراهم گردد [Haidari Sareban, 2014]. ونتاگوس نیز معتقد است کیفیت زندگی در بعد جمعی آن بر ثبات و پایداری محیط فیزیکی و اجتماعی، منابع اجتماعی درون گروه‌ها و جوامعی که در آن زندگی می‌کنند شامل انسجام مدنی، همکوشی و یکپارچگی، روابط شبکه‌ای گسترده و پیوندهای موقتی در تمام سطوح جامعه، هنجارها و ارزش‌های اعم از اعتماد، نوع دوستی و رفتار دگرخواهانه، انصاف، عدالت اجتماعی و برابری‌طلبی تأکید دارد [Sojasi Ghidari, 2015] براساس دیدگاه پال، کیفیت زندگی معیاری است برای تحلیل میزان برآورده شدن نیازهای روحی- روانی و مادی جامعه و کیفیت زندگی است [Danaei et al, 2017] و به میزان رضایت افراد از شرایط اجتماعی و محیطی اطراف تأکید دارد [Marans & Stimson, 2011] سازمان بهداشت جهانی، کیفیت زندگی را شامل درک شخصی افراد از موقعیت خود در زمینه‌های متفاوت اجتماعی، اقتصادی و فرهنگی و نظام ارزشی حاکم بر آن بیان می‌کند که متأثر از ارتباط سلامت جسمی فرد، وضعیت روانی، سطح وابستگی و روابط اجتماعی و محیط پیرامون او است [Lu et al, 2015]. از سوی دیگر درونوسکی در زمینه کیفیت زندگی میان وضع رفاهی و سطح زندگی تمایز قائل بود و تأکید داشت که وضع رفاهی مردم وابسته به سطح زندگی است و برای سنجش وضع رفاهی شاخص‌های وضعیت جسمی مردم، وضعیت آموزشی و وضعیت اجتماعی را در نظر گرفت، و همچنین شاخص‌های سطح زندگی را در برخورداری از خوراک، پوشاک، سرپناه، بهداشت، آموزش، اوقات فراغت، امنیت، محیط اجتماعی و طبیعی را در نظر گرفت [Rabieifar & Hazrati, 2015]. بنابراین اکنون، تکیه اصلی در بررسی کیفیت زندگی بر شاخص‌های عینی و

آیا شاخص‌های کیفیت زندگی در روستاهای شهرستان اردبیل با شاخص عدالت فضایی (دسترسی برابر) انطباق دارد و روستاها دسترسی متناسبی به شاخص‌ها دارند؟

آیا ساکنان مناطق روستایی شهرستان اردبیل از کیفیت زندگی خود رضایت دارند؟

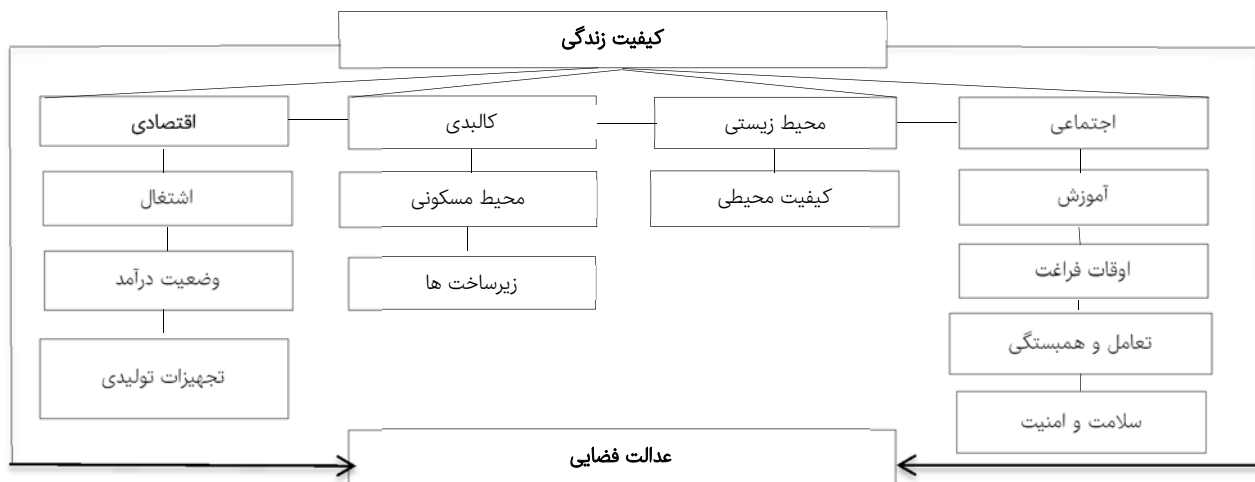
مفهوم عدالت فضایی از اوایل دهه ۱۸۲۰ مورد توجه قرار گرفت اما از اواسط دهه ۱۹۸۰ به عنوان پایه‌ای برای بررسی نژادی در آمریکا مطرح گردید [Laurent, 2011] و بیانگر رفتار منصفانه و در برگیرندگی همه مردم، بدون توجه به قومیت، رنگ و منشأ ملیت است که از عدالت اجتماعی گرفته شده است [Tsou et al, 2005; Roostaei et al, 2013]. عدالت فضایی در صورتی تحقق می‌یابد که توزیع ثروت، قدرت و فرصت با قابلیت مکان در فضاهای مختلف جغرافیایی انجام شود و درآمدی را که به توانمندی جوامع جهت برآورده کردن نیازها منجر می‌شود، افزایش دهد [Hafeznia et al, 2015] این مفهوم در کلیتی فراگیر به رعایت حقوق برابر انسان‌ها، حفظ و پاسداری از کرامت انسانی، تأمین نیازمندی‌های اولیه زندگی و عزت نفس اجتماعی توجه دارد. دستیابی به عدالت فضایی در توزیع خدمات جهت تخصیص عادلانه هزینه‌های اجتماعی و برابری استفاده از ظرفیت‌های محیطی یکی از اهداف مهم برنامه‌ریزی است [Shalehpoor & Afrakhte, 2016]. ویکو و کراپتن با استنباط از نظریه عدالت اجتماعی رالز در عدالت فضایی به سه اصل تأکید می‌کنند که شامل ۱- به رسمت شناختن فرصت‌های برابر، ۲- تشویق به انحراف از یک نقطه، در صورتی که این انحرافات منفعتی برای محروم‌ترین افراد داشته باشد ۳- ایجاد آستانه کمینه در توزیع و دسترسی به خدمات به طوری که کیفیت و کمیت پایین‌تر از آن نباشد [Nedaei Toosi & Noori, 2017].

عدالت فضایی به جنبه‌های فضایی یا جغرافیایی عدالت توجه دارد که بر توزیع عادلانه منابع در جامعه تأکید دارد که تا چند دهه پیش دارای کاربرد متداول نبود [Soja, 2008]. به باور هیوکو تفکر عدالت فضایی نه تنها فهم نظری در ارتباط با عدالت را توسعه می‌دهد بلکه بینش قابل توجه جدیدی را ایجاد کرده که موجب کارآمدتر شدن دانش علمی برای دستیابی به عدالت و دموکراسی بیشتر می‌شود [Parizadi et al, 2016]. از دیدگاه جغرافیایی، عدالت اجتماعی و فضایی مترادف با توزیع فضایی عادلانه امکانات و منابع بین مناطق مختلف و دستیابی شهروندان به آنهاست، زیرا نبود توزیع عادلانه آنها به بحران اجتماعی و مشکلات پیچیده فضایی خواهد انجامید [Ghasemi Siani & Haghi, 2016]. لذا مهم‌ترین شاخص‌های عدالت فضایی شامل توزیع متوازن امکانات و خدمات، رعایت حداقل خدمات و ارزش زمین را نام برد [Delaee & Milan & Khirodin, 2017] و منظور از آن توزیع عادلانه نیازهای اساسی، امکانات، تسهیلات و خدمات در مناطق مختلف است [Amanpoor et al, 2017] و به عنوان موضوعی کلیدی و مهم در توسعه پایدار مطرح است که اهداف مشترکی با حفاظت محیطی و عدالت اجتماعی دارد [Mitchel et al, 2012]. از این‌رو در

به همراه بهزیستی ذهنی مثبت تعریف می‌شود و نه فقط به عنوان یک وضعیت، بلکه به عنوان یک فرایند که دربرگیرنده عناصر عینی و ذهنی است، تعریف می‌شود. که به وسیله ارتباط بین عناصر ذهنی یا شخص مینا و مجموعه‌ای از شرایط محیط عینی تعریف می‌شود. عناصر ذهنی کیفیت زندگی شامل احساس بهزیستی، توسعه شخصی و رشد یادگیری است. عنصر عینی کیفیت به صورت فرصت‌هایی برای بهره‌برداری توسط یک شخص تعریف شده است [Noll, 2001]; به صورت بهزیستی کلی، که توصیف‌گرهای عینی و ارزش‌گذاری‌های ذهنی توسط بهزیستی کالبدی، مادی، اجتماعی و احساسی همراه با توسعه فردی و فعالیت هدفمند به وسیله مجموعه ارزش‌های فردی ارزش‌گذاری می‌شود، تعریف می‌گردد [Hagerty, 2001]. در شکل ۱ مدل مفهومی تحقیق نشان داده شده است.

توزیع ناعادلانه امکانات و خدمات در سکونتگاه‌ها کیفیت در آنها را پایین آورده است و بهترنمودن آن به عدالت فضایی و اجتماعی سکونتگاه‌ها و ساکنان آنها کمک می‌کند. لذا کیفیت زندگی مخصوصاً کیفیت زندگی روستایی به دلیل ابعاد مدیریت و برنامه‌ریزی امروزه بسیار موردتوجه قرار گرفته است. به طوری که برنامه‌ریزان توسعه، کیفیت زندگی را به عنوان یک سرفصل مهم در تدوین استراتژی‌ها مدنظر دارند. امروزه مفهوم کیفیت زندگی جای خود را در ادبیات مدیریت و برنامه‌ریزی بازکرده است. کیفیت زندگی به وسیله شاخص‌های مختلفی موردبررسی و اندازه‌گیری قرارگرفته است که این شاخص‌ها به دودسته عینی و ذهنی تقسیم‌شده‌اند. عینی‌ترین و ملموس‌ترین شاخص‌های ارزیابی کیفیت زندگی در حوزه وظایف، اختیارات و کارکردهای مدیریت روستایی قرار دارد. در واقع مناسب است که شاخص‌های عینی و ذهنی باهم ترکیب شوند زیرا شاخص‌های ذهنی این اجازه را می‌دهند که بینشی از رضایت فرد و هر آنچه برای مردم رضایت بخش است به دست آید و شاخص‌های عینی نیز برای ابعادی از محیط که سنجش آنها مشکل است مناسب می‌نماید.

ذهنی است که شاخص‌های ذهنی و درونی شامل، احساسات شخصی، نظرات، باورها و تفکرات افراد است ولی شاخص‌های عینی و بیرونی، مستقیماً قابل روئیت و اندازه‌گیری است [Shumi et al, 2015]. بعد عینی کیفیت زندگی با تأکید بر استفاده از معیارهای عینی که بیانگر واقعیت‌های اجتماعی مستقل از ارزش‌گذاری‌های شخصی هستند، مبتنی بر این فرض قرار دارند که شرایط زندگی را می‌توان با مقایسه شرایط واقعی با معیارهای هنجاری، به صورت مطلوب یا نامطلوب مورد قضاوت قرار داد. این دسته از تعاریف بر این نکته تأکید دارند که کیفیت زندگی زمانی تجربه می‌شود که نیازهای اساسی فرد برآورده می‌شود و فرد این فرصت را دارد که اهداف خود در زندگی را دنبال کرده و به آنها دست یابد [Bonomi et al, 2000: 50]. بعد ذهنی کیفیت زندگی بر ادراک ذهنی و تجربی از بهزیستی و کیفیت زندگی توسط فرد تأکید دارند و مربوط به حس درونی انسان، چون حس شادمانی و رضایت‌مندی از هر چیزی است. در این دیدگاه، بهزیستی ذهنی به مثابه هدف نهایی توسعه اجتماعی و معیار سنجش کیفیت زندگی مطرح است و کیفیت زندگی وابسته به نظر ناظر است. کیفیت زندگی عبارت است از ادراک افراد از موقعیت خود در زندگی در متن فرهنگی و سیستم‌های ارزشی و در رابطه با اهداف، انتظارات، ارزش‌ها و همچنین سلامت جسمانی، وضعیت روانی، سطح استقلال، روابط اجتماعی، باورهای فردی و ارتباط آنها با ویژگی‌های برجسته کیفیت زندگی محیطی مربوط به ارزش‌گذاری ذهنی که در یک زمینه فرهنگی، اجتماعی و محیطی به وقوع می‌پیوندد؛ کیفیت زندگی مجموعه‌ای از عواملی است که در احساس بهزیستی اقتصادی، اجتماعی و محیطی شهروندان دخیل است و کیفیت زندگی به درجه‌ی رضایت فرد از زندگی خود اطلاق می‌شود [Noll, 2001]. تعاریف ناظر بر ابعاد عینی و ذهنی کیفیت زندگی بر استفاده از معیارهای ذهنی همراه با معیارهای عینی تأکید دارند. کیفیت زندگی به برداشت‌های فردی از موقعیت زندگی در رابطه با فرهنگ و ارزش‌ها و نیز در رابطه با اهداف، انتظارات، استانداردها و نیازها گفته می‌شود. کیفیت زندگی به عنوان شرایط خوب زندگی



شکل ۱) مدل مفهومی تحقیق

آنچه برای مردم رضایت‌بخش است) و عینی (جهت بررسی ابعاد محیط که سنجش آنها مشکل است) استفاده گردید. از این رو در شاخص‌های ذهنی از پرسش‌نامه و در بخش شاخص‌های عینی از آمارنامه‌های رسمی سال ۱۳۹۵ استفاده گردید و در نهایت در چهار بعد از ۱۱ شاخص در قالب ۴۴ گویه استفاده گردید جدول ۲ تا بتوان کیفیت زندگی بر پایه عدالت فضایی را در روستاهای شهرستان اردبیل مورد مطالعه قرار داد.

پرسش‌نامه در قالب طیف پنج گزینه‌ای لیکرت (خیلی خوب، خوب، متوسط، ضعیف و خیلی ضعیف) طراحی گردید؛ روایی صوری آن به وسیله پانل متخصصان و اساتید صاحب‌نظر مورد بررسی قرار گرفت و سرانجام پس از تغییرات لازم مورد تأیید قرار گرفت. میزان پایایی پرسش‌نامه به وسیله توزیع ۲۵ پرسش‌نامه به صورت پیش‌آزمون در منطقه مشخص گردید که ضریب آن براساس آلفای کرونباخ ۰/۸۶/ برآورد گردید که نشان‌دهنده این است که پرسش‌نامه مذکور دارای قابلیت اعتماد بالایی است و توان سنجش مؤلفه‌های پژوهش را دارد. جهت تحلیل موضوع نیز از آزمون t تک نمونه‌ای جهت تعیین میزان رضایت روستائیان از کیفیت زندگی استفاده گردید. از تکنیک تصمیم‌گیری کوپراس جهت سطح‌بندی و میزان برخورداری روستاها از شاخص‌های کیفیت‌زندگی و توزیع عادلانه و دسترسی برابر استفاده گردید. این تکنیک یکی از روش‌های تصمیم‌گیری است که برای اولویت‌بندی یا رتبه‌بندی به کار می‌رود و برای این کار از وزن معیارها استفاده می‌کنند. این روش، برای ارزیابی هر دو معیار کمینه و بیشینه به کار می‌رود و تأثیر آن بر روی ارزیابی نتایج، به صورت جداگانه در نظر گرفته می‌شود که شامل مراحل، تعیین وزن معیارها، تشکیل ماتریس تصمیم‌گیری، تشکیل ماتریس وزن‌دار، تفکیک معیارهای منفی و مثبت، ارزیابی نهایی معیارهای مثبت و منفی، محاسبه ارزش نهایی [Faraji Sabokbar, 2014].

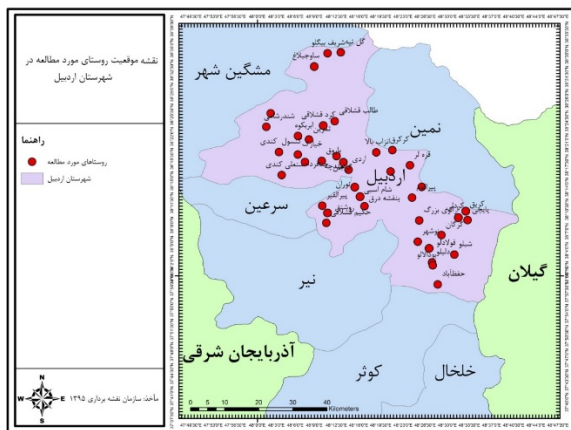
این پژوهش از لحاظ هدف در زمره تحقیقات کاربردی و از لحاظ ماهیت و روش جزء تحقیقات پیمایشی از نوع توصیفی-تحلیلی است. برای جمع‌آوری اطلاعات مورد نیاز تحقیق از روش کتابخانه‌ای و برای داده‌های مورد نیاز تحقیق از روش میدانی و اسنادی استفاده شده است. جامعه آماری پژوهش ۱۷۹ روستای شهرستان اردبیل است که ۴۰ روستا صورت تصادفی انتخاب گردید که دارای ۳۷۳۳۹ جمعیت نفر است. حجم نمونه براساس فرمول کوکران ۳۸۰ نفر برآورد گردید که با استفاده از روش نمونه‌گیری سهمیه‌ای برای انتخاب تعداد پرسش‌نامه از هر یک از روستاهای منتخب استفاده شده است (جدول ۱). در این تحقیق شاخص‌های عینی و ذهنی در چهار بعد از ۱۱ شاخص در قالب ۴۴ گویه با هم ترکیب می‌شوند، که تعدادی با پرسش‌نامه و تعدادی از طریق آمارنامه‌های رسمی مورد سنجش قرار می‌گیرند. برای روایی پرسش‌نامه از آلفای کرونباخ ۰/۸۷ و پایایی به صورت صوری و محتوایی با استفاده از نظرات کارشناسان استفاده شده است. پراکندگی تعداد نمونه‌ها در روستاها متناسب با جمعیت آنها و روش انتخاب نمونه در هر روستا به صورت تصادفی سیستماتیک بوده است برای تحلیل داده‌ها از آزمون t تک نمونه‌ای و تکنیک کوپراس بهره گرفته شد (جدول ۱).

در این تحقیق شاخص‌های عینی و ذهنی با هم ترکیب می‌شوند، زیرا شاخص‌های ذهنی این اجازه را می‌دهند که بینشی از رضایت فرد و هر آنچه برای مردم رضایت‌بخش است به دست آید و شاخص‌های عینی نیز برای ابعاد از محیط که سنجش آنها مشکل است مناسب می‌نماید. به همین دلیل شاخص‌هایی که انتخاب کرده‌ایم تعدادی با پرسش‌نامه و تعدادی از طریق آمارنامه‌های رسمی مورد سنجش قرار می‌گیرند. جهت تحلیل موضوع به طور همزمان از شاخص‌های ذهنی (جهت بررسی بینش رضایت فرد و هر

جدول ۱) جامعه آماری و حجم نمونه

| روستا | خانوار | جمعیت | نمونه | روستا | خانوار | جمعیت | نمونه | روستا | خانوار | جمعیت | نمونه |
|-------------|--------|-------|-------|--------------|--------|--------------|-------|-------------|--------|-------|-------|
| شریف بیگلو | ۷۳ | ۱۱۰ | ۲ | روشنق | ۷۵ | ۲۵۲ | ۳ | گرجان | ۲۶۸ | ۸۷۶ | ۹ |
| گل‌تپه | ۲۱ | ۷۲ | ۲ | شام اسبی | ۸۲۰ | ۲۸۱۷ | ۲۸ | پیرقوام | ۳۰ | ۱۱۹۶ | ۱۲ |
| ساوج‌بلاغ | ۴۷ | ۱۵۳ | ۲ | کنسول‌کندی | ۱۳۳ | ۴۳۵ | ۴ | اقبلاق رستم | ۶۰۵ | ۱۹۲۹ | ۲۰ |
| طالب‌قشلاقی | ۴۰۰ | ۱۴۰۹ | ۱۴ | خیارک | ۸۸۶ | ۳۲۸۷ | ۳۳ | آقاچان خان | ۴۱۲ | ۱۳۰۵ | ۱۳ |
| نوران | ۲۵۸ | ۹۲۷ | ۹ | چناق‌رود | ۶۷۸ | ۲۳۴۸ | ۲۴ | قره‌لر | ۱۵۶ | ۵۲۹ | ۵ |
| پیرالقیر | ۹۷ | ۳۱۵ | ۳ | حسنعلی‌کندی | ۵۱ | ۱۸۰ | ۲ | کرکرکی | ۴۰۹ | ۱۳۴۶ | ۱۴ |
| حکیم‌قشلاقی | ۴۱۰ | ۱۵۷۱ | ۱۶ | امیدچه | ۵۰۳ | ۱۶۳۹ | ۱۷ | انزاب‌علیا | ۵۰۲ | ۱۶۵۹ | ۱۷ |
| بنفشه‌درق | ۱۰۸ | ۳۶۰ | ۴ | باروق | ۱۸۰ | ۸۸۹ | ۹ | اردی | ۵۰ | ۱۶۳ | ۲ |
| بودالو | ۱۰۰ | ۳۵۲ | ۴ | حفظ‌آباد | ۴۱ | ۱۷۰ | ۲ | دلیلو | ۶۵ | ۲۱۵ | ۲ |
| فولادلو | ۹۳ | ۲۹۱ | ۳ | نوشهر | ۵۲۰ | ۱۳۹۵ | ۱۴ | ارالوی ب | ۷۲۷ | ۲۶۵۰ | ۲۷ |
| کرگان | ۲۶۰ | ۸۱۶ | ۸ | شیلو | ۱۲۳ | ۳۸۳ | ۴ | کردعلی | ۶۳ | ۲۱۶ | ۲ |
| یایچی | ۴۶ | ۱۵۰ | ۲ | کریق | ۳۵۶ | ۱۲۷۵ | ۱۳ | ثمرین | ۶۸۳ | ۲۳۲۶ | ۲۳ |
| کردقشلاقی | ۵۸ | ۲۳۵ | ۲ | شندرشامی | ۳۵ | ۱۳۱ | ۱ | گندیشمین | ۲۴۰ | ۷۶۳ | ۸ |
| ابرکوه | ۶۳ | ۲۰۴ | ۲ | تعداد روستا: | ۴۰ | جامعه آماری: | ۱۱۰۵۳ | حجم نمونه: | ۳۸۰ | | |

| بعد | شاخص | گویه | منبع |
|-----------|-----------------------|--|-----------|
| اجتماعی | تعداد جمعیت | ۱- جمعیت | آمارنامه |
| | کیفیت آموزش | ۲- تعداد مدارس، ۳- تعداد معلمان، ۴- تجهیزات مدارس | آمارنامه |
| | کیفیت اوقات فراغت | ۵- دسترسی آسان به مراکز آموزشی | پرسش‌نامه |
| | کیفیت تعامل و همبستگی | ۶- امکانات ورزشی، ۷- امکانات فرهنگی و هنری، ۸- مراکز تفریحی، ۹- توان مسافرت سالانه | پرسش‌نامه |
| | کیفیت سلامت و امنیت | ۱۰- مشارکت، ۱۱- پایبندی به آداب و رسوم، ۱۲- وجود رابطه صمیمانه اهالی، ۱۳- شرکت ساکنان در مراسم اهالی روستا | پرسش‌نامه |
| اقتصادی | کیفیت اشتغال | ۱۴- مراکز درمانی، ۱۵- مراکز امنیتی، ۱۶- مصرف هفتگی مواد پروتئینی، ۱۷- مصرف هفتگی میوه و سبزیجات، ۱۸- امنیت در شب، ۱۹- وجود اتحاد و انسجام و عدم نزاع و کشمکش میان ساکنان | پرسش‌نامه |
| | وضعیت درآمد | ۲۰- تعداد شاغلین، ۲۱- بار تکفل | آمارنامه |
| | تجهیزات تولیدی | ۲۲- تأمین نیازهای اولیه زندگی | پرسش‌نامه |
| | | ۲۳- میزان درآمد، پس‌انداز سالیانه | پرسش‌نامه |
| محیط زیست | کیفیت محیطی | ۲۴- میزان تولیدات کشاورزی، ۲۵- میزان تولیدات صنعتی، ۲۶- میزان تولیدات خدماتی، ۲۷- تعداد ادوات تولیدی | آمارنامه |
| | | ۲۸- دفن نا مناسب زباله، ۲۹- میزان زباله تولیدی، ۳۰- ماشین‌های جمع‌آوری زباله | آمارنامه |
| کالبدی | کیفیت محیط مسکونی | ۳۱- عدم رعایت شیب در خانه‌سازی، ۳۲- منابع آب و هوا، ۳۳- قرار گرفتن واحدهای مسکونی در مسیر سیلاب | پرسش‌نامه |
| | | ۳۴- خانه‌های نوساز و بادوام، ۳۵- واحدهای مسکونی با تسهیلات مناسب، ۳۶- نوع مصالح به‌کاربرده شده | آمارنامه |
| | کیفیت زیرساخت‌ها | ۳۷- وضعیت نا مناسب منازل از نظر نورپردازی و بهداشتی، ۳۸- شبکه معابر، ۳۹- وسایل حمل و نقل مناسب، ۴۰- عدم دسترسی به آب آشامیدنی، ۴۱- دسترسی به جایگاه سوخت، ۴۲- دسترسی به خدمات مالی، ۴۳- شبکه دفع فاضلاب، ۴۴- دسترسی به رایو و تلویزیون | پرسش‌نامه |



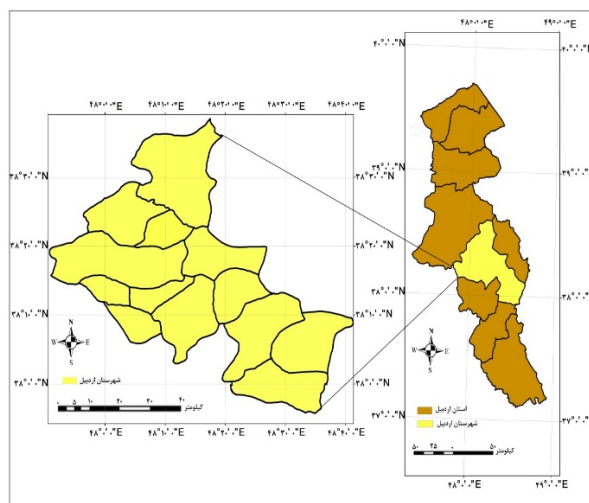
شکل ۳) موقعیت روستاهای مورد مطالعه

شهرستان اردبیل، مرکز استان اردبیل در شمال غربی کشور ایران و در 38° عرض شمالی و $48^{\circ} 2'$ طول شرقی قرار دارد. این شهرستان در جنوب غربی دریای خزر و بین دو رشته‌کوه سبلان و باغرو واقع شده و ارتفاع آن از سطح دریا ۱۲۶۳ متر است. شهرستان اردبیل از شمال به شهرستان گرمی و دشت مغان از مشرق به جنگل‌های آستارا و طالش و از جنوب به شهرستان خلخال و از مغرب به شهرستان مشکین‌شهر محدود شده است (مرکز آمار ایران). شهرستان اردبیل با مساحت ۲۴۹۸ کیلومتر مربع ۱۳/۹۸ از سطح کلی استان و با جمعیت ۴۶۲۶۳۲ نفری در حدود ۳۹/۶٪ از جمعیت آن را در برگرفته است اردبیل سومین شهرستان استان از نظر وسعت و اولین آنها از جنبه جمعیت ساکن محسوب می‌شود که دارای ۲ بخش (مرکزی، هیر)، ۲ شهر (اردبیل و هیر) و ۱۸۵ آبادی است (شکل ۳ و ۲).

یافته‌ها

در تحقیق حاضر از ۳۸۰ پرسش‌نامه توزیع شده در بین روستاییان، ۱۷۰ نفر (۴۴/۷٪) با بیشترین فراوانی در رده سنی ۳۰-۴۰ سال قرار داشتند و کمترین میزان پاسخگویان با ۱۸ نفر حدود ۴/۷٪ در رده سنی ۲۰-۳۰ سال قرار داشتند. از لحاظ وضعیت اشتغال از بین چهار گروه بخش دولتی، خدمات، کشاورزی و دامداری، ۱۸۰ نفر با ۴۷/۶٪ در گروه کشاورزی فعالیت داشتند که بیشترین میزان را دارا بود و ۲۰ نفر حدود ۵/۴٪ با کمترین فراوانی در بخش دولتی مشغول به کار بودند.

جهت بررسی عوامل مؤثر بر کیفیت زندگی در روستاهای شهرستان اردبیل از تکنیک تصمیم‌گیری کوپراس بهره گرفته شد. لذا جهت استفاده از این تکنیک ابتدا براساس روش AHP اقدام به وزن‌دهی معیارها گردید. لذا به منظور وزن‌دهی به معیارهای پیشنهادی از نظرات ۱۵ کارشناس متخصص در امور روستایی بهره گرفته شد.



شکل ۲) معرفی منطقه مورد مطالعه

مطالعه براساس این تکنیک و تحلیل پاسخ‌های جمع‌آوری شده چهار روستای شندرشامی (۱/۰۰۰)، گل‌تپه (۰/۹۷۴)، چناق‌رود (۰/۸۲۳) و یایچی (۰/۸۱۷) از لحاظ شاخص‌های کیفیت زندگی در سطح خیلی خوب، چهار روستای خیارک، شام اسبی، ارالوی بزرگ، ثمرین و ساوجبلاغ در سطح خوب، پنج روستای بنفشه درق، قره‌لر، بودالوو، شریف بیگلو و شبلو در سطح ضعیف و سایر روستاها در سطح متوسط قرار داشتند.

در ادامه پژوهش صورت گرفته، جهت بررسی دیدگاه جامعه روستایی مورد مطالعه درباره رضایت از کیفیت زندگی خود از آزمون t تک نمونه‌ای بهره گرفته شد. یافته‌ها مطابق جدول ۶ بیانگر این است که در بین ابعاد چهارگانه کیفیت زندگی تنها شاخص اجتماعی با میانگین ۶/۲۹ بیشتر از حد مطلوب (عدد ۳ معادل ۶۰٪ پاسخگویان) است، همچنین در این بعد کرانه بالا و پایین مثبت و مقدار t نیز ۳/۶۲۳ برآورد گردید، لذا می‌توان گفت روستاییان از بعد اجتماعی کیفیت زندگی خود رضایت داشتند. اما در ابعاد اقتصادی، محیطی و کالبدی با توجه به نتایج به دست آمده در جدول ۶، روستاییان از کیفیت زندگی در این ابعاد رضایتی نداشتند. همچنین براساس میانگین به دست آمده از ابعاد کیفیت زندگی می‌توان گفت روستاییان از شاخص‌های کیفیت زندگی رضایت نداشتند.

سپس در چارچوب روش تحلیل سلسله‌مراتبی (AHP)، براساس نرم‌افزار Expert Choice وزن هر یک از معیارها محاسبه گردید (جدول ۳).

در ادامه پژوهش پس از آنکه ماتریس اولیه تشکیل و وزن هر گویه مشخص شد، معیارهای مثبت و منفی شناسایی شد. لذا از بین گویه‌های در نظر گرفته شده، چهار گویه دارای ارزش منفی و سایر گویه‌ها دارای ارزش مثبت بودند. در نهایت از بین شاخص‌های در نظر گرفته شده پس از انجام محاسبات برای محاسبه ارزش نهایی و رتبه‌بندی هر گزینه مقدار q آن محاسبه گردید که جهت انجام این امر S_j⁺ برای مقدار جمع جبری معیارهای مثبت و S_j⁻ برای جمع معیارهای منفی هر گزینه محاسبه گردید (جدول ۴).

در مرحله پایانی با توجه به نتایج جدول ۵ ارزش نهایی هر گزینه که برابر با مقادیر qj است و بیانگر ارزش و وزن نهایی مناطق است، برای هر روستا به طور جداگانه مشخص گردید. هر چه میزان qj بیشتر باشد مطلوب‌تر است. در این شرایط براساس میزان امتیاز به دست آمده، روستاهای منطقه مورد مطالعه براساس تقسیم‌بندی پرسکات و آلن در پنج سطح خیلی خوب (۰/۸-۱)، خوب (۰/۶-۰/۸)، متوسط (۰/۴-۰/۶)، ضعیف (۰/۲-۰/۴) و خیلی ضعیف (۰/۰-۰/۲) قرار گرفتند. نتایج بیانگر این امر است که از بین ۴۰ روستای مورد

جدول ۳) محاسبه وزن گویه‌های مورد بررسی با استفاده از روش فرایند تحلیل سلسله مراتبی

| شماره گویه | وزن | شماره گویه | وزن | شماره گویه | وزن | شماره گویه | وزن | شماره گویه | وزن |
|------------|-------|------------|-------|------------|-------|------------|-------|------------|-------|
| ۱ | ۰/۰۶۴ | ۱۰ | ۰/۰۶۶ | ۱۹ | ۰/۱۰۲ | ۲۸ | ۰/۱۰۱ | ۳۷ | ۰/۲۴۰ |
| ۲ | ۰/۰۸۵ | ۱۱ | ۰/۰۸۱ | ۲۰ | ۰/۱۱۲ | ۲۹ | ۰/۲۳۰ | ۳۸ | ۰/۰۷۹ |
| ۳ | ۰/۰۷۹ | ۱۲ | ۰/۰۹۰ | ۲۱ | ۰/۱۰۲ | ۳۰ | ۰/۲۱۵ | ۳۹ | ۰/۰۹۸ |
| ۴ | ۰/۰۴۹ | ۱۳ | ۰/۱۲۰ | ۲۲ | ۰/۲۶۳ | ۳۱ | ۰/۱۵۴ | ۴۰ | ۰/۰۷۷ |
| ۵ | ۰/۰۶۱ | ۱۴ | ۰/۰۷۶ | ۲۳ | ۰/۲۵۱ | ۳۲ | ۰/۱۶۰ | ۴۱ | ۰/۱۵۳ |
| ۶ | ۰/۰۵۸ | ۱۵ | ۰/۰۸۸ | ۲۴ | ۰/۲۲۵ | ۳۳ | ۰/۱۹۱ | ۴۲ | ۰/۰۸۹ |
| ۷ | ۰/۰۵۸ | ۱۶ | ۰/۱۲۰ | ۲۵ | ۰/۱۴۰ | ۳۴ | ۰/۱۲۵ | ۴۳ | ۰/۰۹۰ |
| ۸ | ۰/۰۶۳ | ۱۷ | ۰/۱۰۸ | ۲۶ | ۰/۱۶۹ | ۳۵ | ۰/۱۸۲ | ۴۴ | ۰/۰۶۵ |
| ۹ | ۰/۰۴۷ | ۱۸ | ۰/۰۹۸ | ۲۷ | ۰/۱۵۵ | ۳۶ | ۰/۱۵۰ | | |

جدول ۴) نتایج مقادیر S_j⁺ برای هر گزینه جهت تعیین سطح روستاها بر اساس شاخص‌های کیفیت زندگی

| روستا | S _j ⁺ | روستا | S _j ⁺ | روستا | S _j ⁺ | روستا | S _j ⁺ | روستا | S _j ⁺ |
|---------------|-----------------------------|---------------|-----------------------------|-------------|-----------------------------|---------------|-----------------------------|---------------|-----------------------------|
| شام اسبی | ۰/۷۴۹ | باروق | ۰/۴۴۲ | روشنق | ۰/۳۱۵ | ارالوی بزرگ | ۰/۷۰۲ | چناق‌رود | ۰/۶۳۲ |
| خیارک | ۰/۷۳۶ | گرجان | ۰/۴۳۲ | شریف بیگلو | ۰/۲۹۸ | کرگان | ۰/۶۳۲ | ثمرین | ۰/۸۵ |
| ارالوی بزرگ | ۰/۷۰۲ | پیراقوم | ۰/۴۰۶ | دلپلو | ۰/۲۸۷ | نوران | ۰/۶۳۲ | اقبلاغ رستم | ۰/۵۷۵ |
| چناق‌رود | ۰/۶۳۲ | کرگان | ۰/۳۸۹ | ابریکوه | ۰/۲۸۱ | گندیشمین | ۰/۴۲۳ | نوشهر | ۰/۵۶۱ |
| ثمرین | ۰/۸۵ | نوران | ۰/۳۸۹ | کردقشلاقی | ۰/۲۷۶ | قره لر | ۰/۴۰۲ | انزاب علیا | ۰/۵۴۴ |
| اقبلاغ رستم | ۰/۵۷۵ | گندیشمین | ۰/۳۷۷ | حفظ آباد | ۰/۲۶۵ | کردعلی | ۰/۳۹۹ | امیدچه | ۰/۴۹۴ |
| نوشهر | ۰/۵۶۱ | قره لر | ۰/۳۷۱ | حسنعلی‌کندی | ۰/۲۵۴ | گنسول کندی | ۰/۳۹۱ | کرکرک | ۰/۴۸۹ |
| انزاب علیا | ۰/۵۴۴ | کردعلی | ۰/۳۶۱ | اردی | ۰/۲۴۳ | شبیلو | ۰/۳۸۴ | حکیم قشلاقی | ۰/۴۸۱ |
| امیدچه | ۰/۴۹۴ | گنسول کندی | ۰/۳۵۴ | ساوج بلاغ | ۰/۲۴۱ | بودالوو | ۰/۳۷۸ | اقبلاغ آقاچان | ۰/۴۷۵ |
| کرکرک | ۰/۴۸۹ | شبیلو | ۰/۳۴۸ | یایچی | ۰/۲۳۶ | بنفشه درق | ۰/۳۵۵ | طالب قشلاقی | ۰/۴۶۱ |
| حکیم قشلاقی | ۰/۴۸۱ | بودالوو | ۰/۳۱۲ | شندرشامی | ۰/۲۲۳ | پیرالقیر | ۰/۳۴۲ | کریق | ۰/۴۵۱ |
| اقبلاغ آقاچان | ۰/۴۷۵ | بنفشه درق | ۰/۲۸۹ | گل تپه | ۰/۲۱۳ | الوجه فولادلو | ۰/۳۳۲ | | |
| طالب قشلاقی | ۰/۴۶۱ | پیرالقیر | ۰/۲۷۸ | | ۰/۱۹۱ | | | | |
| کریق | ۰/۴۵۱ | الوجه فولادلو | ۰/۲۶۶ | | ۰/۱۸۱ | | | | |

| روستا | شندرشامی | گل تپه | چنارود | یایچی | خیارک | شام اسبی | ارالوی بزرگ | ثمرین |
|----------------|----------------|-------------|-------------|-----------|--------|-------------|---------------|----------|
| مقدار نهایی qj | ۱/۰۰۰ | ۰/۹۷۴ | ۰/۸۲۳ | ۰/۸۱۷ | ۰/۷۱۶ | ۰/۷۱۴ | ۰/۶۸۶ | ۰/۶۳۰ |
| سطح | خیلی خوب | | | | | | | |
| روستا | ساج بلاغ | اردی | اقبلاغ رستم | نوشهر | امیدچه | انزاب علیا | اقبلاغ اقاچان | کرکرک |
| مقدار نهایی qj | ۰/۶۲۰ | ۰/۵۹۷ | ۰/۵۸۸ | ۰/۵۸۰ | ۰/۵۶۶ | ۰/۵۲۴ | ۰/۵۲۲ | ۰/۵۱۷ |
| سطح | متوسط | | | | | | | |
| روستا | حکیم قشلاقی | طالب قشلاقی | کریق | پیراقوم | باروق | حسنعلی کندی | حفظ آباد | گرجان |
| مقدار نهایی qj | ۰/۵۱۶ | ۰/۵۰۹ | ۰/۵۰۳ | ۰/۵۰۱ | ۰/۴۹۹ | ۰/۴۹۲ | ۰/۴۸۴ | ۰/۴۸۱ |
| سطح | متوسط | | | | | | | |
| روستا | ابریکوه | کردقشلاقی | نوران | کرگان | کردعلی | گنسول کندی | روشنق | پیرالقیر |
| مقدار نهایی qj | ۰/۴۸۰ | ۰/۴۷۳ | ۰/۴۷۱ | ۰/۴۶۹ | ۰/۴۶۷ | ۰/۴۵۹ | ۰/۴۵۳ | ۰/۴۳۲ |
| سطح | متوسط | | | | | | | |
| روستا | الوجه فولادللو | گندیشمین | دلیلو | بنفشه درق | قره لر | بوداللو | شریف بیگلو | شیلو |
| مقدار نهایی qj | ۰/۴۳۲ | ۰/۴۲۲ | ۰/۴۱۱ | ۰/۳۹۲ | ۰/۳۷۷ | ۰/۳۳۵ | ۰/۳۳۰ | ۰/۲۷۹ |
| سطح | ضعیف | | | | | | | |

جدول ۶) نتایج آزمون t تک نمونه‌ای

| شاخص | مقدار t | میانگین | سطح معنی داری | سطح اطمینان | |
|-------------|---------|---------|---------------|-------------|-------------|
| | | | | کرانه بالا | کرانه پایین |
| اجتماعی | ۳/۶۳۳ | ۶/۲۹ | ۰/۰۰۱ | ۵/۱۳۵۱ | ۱/۴۵۵۸ |
| اقتصادی | -۱/۱۸۲ | ۱/۲۶ | ۰/۶۰۱ | -۲/۶۹۳۱ | -۲/۷۸۶۸ |
| محیط زیستی | -۱/۶۲۷ | ۱/۵۳ | ۰/۴۱۱ | -۲/۴۱۱۰ | -۲/۵۱۲۰ |
| کالبدی | -۱/۵۲۸ | ۱/۶۱ | ۰/۱۲۸ | -۲/۳۲۶۴ | -۲/۴۴۱۸ |
| کیفیت زندگی | -۰/۱۷۸ | ۲/۶۷۲ | ۲/۲۸۵ | -۰/۵۷۳۸ | -۱/۸۷۱۲ |

بحث

صنعتی و خدماتی در مناطق روستایی استان و از سوی دیگر بار تکفل بالا از جمله عوامل تأثیرگذار بر بعد ذهنی کیفیت زندگی است که منجر به عدم رضایت مطلوب مردم از کیفیت اقتصادی زندگی گردیده است و شاخص‌های اقتصادی را با چالش‌های عمده و حساسی روبه‌رو ساخته است و از سوی دیگر مفاهیم عدالت فضایی را که بر رفع فقر تأکید اساسی دارد در مناطق روستایی با چالش مواجه نموده است. یکی دیگر از عوامل مهم و تأثیرگذار بر کیفیت زندگی روستاییان بعد محیط زیستی است که با بررسی شاخص‌های ذهنی آن از جمله ساخت منازل در اراضی دارای شیب مناسب، ساخت خانه‌های مسکونی دور از مسیر سیلاب و مدیریت آن از عواملی محسوب می‌گردند که بر بعد کیفیت محیطی تأثیرگذار بوده‌اند. از سوی دیگر دفن نامناسب فاضلاب و دسترسی مناسب به تجهیزات و ماشین‌های جمع‌آوری زباله ابعاد محیطی کیفیت زندگی را تحت تأثیر منفی قرار داده است.

نتایج مقاله حاضر نشان می‌دهد شاخص‌های کالبدی کیفیت زندگی نیز در حد مطلوبی قرار ندارد، از دلایل نامطلوبی این وضعیت از نظر روستاییان می‌توان به نبود واحدهای مسکونی با تسهیلات مناسب، فرسوده و غیر مقاوم بودن منازل و به کارگیری مصالح نامرغوب در ساخت آن و شبکه معابر و حمل و نقل نامناسب در بسیاری از سکونتگاه‌های روستایی مورد مطالعه و نیز فقدان یا کمبود امکاناتی از جمله عدم دسترسی به جایگاه سوخت، شبکه مناسب دفع

کیفیت زندگی نشان‌دهنده ویژگی‌های کلی اجتماعی، اقتصادی و محیطی است و می‌تواند به عنوان ابزاری قدرتمند برای نظارت بر برنامه‌ریزی توسعه اجتماع به کار رود. لذا هدف غایی مطالعه کیفیت زندگی و کاربرد متعاقب آن، بدین منظور است که مردم توان بهره‌مندی از زندگی با کیفیت مطلوب را داشته باشند. در همین ارتباط در پژوهش حاضر به بررسی کیفیت زندگی براساس شاخص‌های ذهنی و عینی پرداخته شده است که بر این مبنا در روستاهای شهرستان اردبیل با در نظر گرفتن این دو بعد، شاخص‌های اجتماعی، اقتصادی، محیط زیستی و کالبدی مورد بررسی و از ۱۱ معیار در قالب ۴۴ گویه بهره گرفته شد. جامعه آماری ۴۰ روستای شهرستان اردبیل با ۱۰۶۴۵ خانوار و جمعیت ۳۷۲۳۳۹ نفر است که حجم نمونه براساس فرمول کوکران ۳۸۰ نفر برآورد گردید. بررسی‌های تحلیلی درباره کیفیت زندگی در ابعاد مورد مطالعه براساس آزمون t بیانگر این است میزان رضایت روستاییان از توزیع عادلانه شاخص‌های کیفیت زندگی در حد مطلوبی قرار ندارد. این نتایج از عدم برخورداری یکسان از امکانات و تسهیلات و عدم برنامه‌ریزی صحیح حکایت دارد. با تکیه بر به رسمیت شناختن فرصت‌های برابر در عدالت فضایی عواملی چون کمبود اشتغال، عدم توانایی در ارایه نیازهای اولیه زندگی، عدم دسترسی مناسب به ادوات تولیدی و کشاورزی و نبود و پراکندگی نامناسب واحدهای

نابرابری‌ها و رضایت روستاییان از کیفیت محیط زندگی و ماندگاری جمعیت در روستاها و در نهایت توسعه روستایی گردد. این نتایج با یافته‌های قادرمرزی و همکاران [Ghadrmarsi et al, 2016] که به بررسی توزیع فضایی کیفیت زندگی در سکونتگاه‌های روستایی شهرستان روانسر پرداختند، همخوانی دارد. نتایج این پژوهش نشان داد سطح کیفیت زندگی در محدوده مورد مطالعه پایین‌تر از حد متوسط بوده و بین دهستان‌های مورد مطالعه از نظر عوامل مؤثر بر کیفیت زندگی تفاوت معناداری وجود دارد. همچنین این نتایج با یافته‌های پژوهش جمینی و همکاران [Jamini et al, 2017] مبنی بر حاکمیت کیفیت ضعیف زندگی بر روستاهای روانسر مطابقت دارد.

با توجه به نتایج به دست آمده در این تحقیق در جهت ارتقای کیفیت زندگی در مناطق روستایی شهرستان اردبیل ارایه راهکارهای زیر ضروری به نظر می‌رسد:

۱- اجتماعی

افزایش خدمات آموزشی شامل تعداد معلمان و مدارس و تجهیزات مدارس در روستاهای گل تپه، شندرشامی، یایچی، حفظ آباد، حسنعلی کندی، دلیلو، کردقشلاقی

گسترش خدمات و امکانات اوقات فراغت شامل امکانات ورزشی و تفریحی در روستاهای باروق، نوران، کریق، شبلو، دلیلو، پیراقوم، گرجان، کرکوق

برگزاری کلاس‌های آموزش شهروندی برای افزایش تعامل و همبستگی در روستاهای چناقرود، نوشهر، کرکوق، کرگان، شبلو، ابریکو، حفظ آباد

افزایش کیفیت خدمات سلامت و امنیت در روستاهای گل تپه، ساوج بلاغ، اردی، حسنعلی کندی، الوچه فولادلو

۲- اقتصادی

افزایش تسهیلات برای تولیدات صنعتی در روستاهای شام اسبی، ارالوی بزرگ، ثمرین، خیارک، نوشهر، امیدچه، اقبلاغ رستم خانی گسترش ادوات تولیدی کشاورزی در روستاهای قره لر، بودالاولو، روشنق، شریف بیگللو، یایچی، گل تپه

ارتقا درآمد و ایجاد امنیت شغلی در روستاهای مورد مطالعه جذب سرمایه‌گذاری صنعتی و کشاورزی در جهت استفاده از نیروی کار جوانان در روستاهای انزاب علیا، حکیم قشلاقی، پیراقوم، نوران، کردعلی، گرجان، باروق.

ایجاد زمینه برای اشتغال زنان از طریق فعالیت‌های خوداشتغالی در مقیاس خانگی و کارگاه‌های تولیدی.

ایجاد تعاونی‌های محلی به‌منظور حمایت و توانمندسازی ساکنین و گسترش همبستگی.

از جمله عوامل نابرابری در شهرها و روستاهای کشور ایجاد فرصت‌های شغلی است. مطالعات و شواهد نشان می‌دهد که ایجاد اشتغال می‌تواند بسیاری از پیامدهای منفی را خنثی کند.

۳- محیط زیست

مکان‌گزینی مناسب جایگاه دفن زباله در روستاهای مورد مطالعه

فاضلاب و عدم دسترسی به آب آشامیدنی سالم را بر شمرد. زیرا روستاییان کیفیت پایین زیرساخت‌ها و وسایل حمل و نقل را عامل پایین‌بودن خدمات‌رسانی به این مناطق ذکر نموده‌اند. در این میان براساس اظهارات روستاییان تنها در بعد اجتماعی، کیفیت زندگی در حد مطلوبی قرار داشت که از عواملی که بر آن تأثیر مثبت داشته می‌توان مشارکت مردم با همدیگر، وجود رابطه صمیمانه اهالی، شرکت در مراسمات و پایبندی به آداب و رسوم را بر شمرد. از سوی دیگر وجود اتحاد و انسجام و برخورداری از مراکز درمانی، کیفیت سلامت و امنیت اجتماعی را تحت تأثیر خود قرار داده بود. ولی عواملی از جمله امکانات فرهنگی و هنری، توان مسافرت سالانه بر کیفیت اوقات فراغت تأثیر منفی داشته است و این شاخص از بعد اجتماعی را تحت تأثیر خود قرار داده است. بی‌عدالتی در توزیع خدمات عمومی تأثیر جبران‌ناپذیری بر ساختار روستاها می‌گذارد و کیفیت زندگی آنها را تحت تأثیر قرار می‌دهد. مدیریت و خدمات‌رسانی اصولی به روستاییان، ضمن پیاده‌سازی مفهوم عدالت فضایی، سبب می‌گردد، با کاهش مسایل و مشکلات روستاییان، آنها از خدمات بیشتری بهره‌مند گردند. لذا از مهم‌ترین عوامل در توسعه روستایی، استفاده بهینه از فضا و توزیع مناسب و کامل عدالت فضایی است که با توزیع مناسب کاربری‌ها و خدمات مناسب با نیازهای جمعیتی مناطق روستایی و افزایش رفاه می‌تواند منجر به برقراری عدالت در ابعاد مختلف گردد. نتایج این بخش از پژوهش با یافته‌های گرگی و همکاران [Grgi et al, 2010] و پژوهش پورطاهری و همکاران [Poortaheri et al, 2011] مبنی بر ارزیابی کیفیت زندگی در نواحی روستایی که ابعاد اجتماعی، کالبدی، محیطی و اقتصادی را در نظر گرفتند، مطابقت دارد.

نتایج حاصل از تکنیک تصمیم‌گیری کوپراس نشان می‌دهد که توزیع عادلانه شاخص‌های کیفیت زندگی در بین روستاها متعادل نیست و اختلاف زیادی بین روستاها در برخورداری از این شاخص‌ها وجود دارد، به گونه‌ای که در چارچوب اصول تصمیم‌گیری این تکنیک، چهار روستا در سطح خیلی خوب، پنج روستا در سطح خوب، ۲۶ روستا در سطح متوسط و پنج روستا در سطح ضعیف قرار داشتند. بنابراین می‌توان گفت در فرآیند عدالت فضایی، برخورداری از شاخص‌های کیفیت زندگی در مناطق روستایی اهمیت زیادی دارد، زیرا بررسی تفاوت فضایی کیفیت زندگی در مناطق روستایی شهرستان اردبیل بیانگر این است بیشتر روستاها در وضعیت مناسبی قرار ندارند و برخورداری از کیفیت زندگی عادلانه نیست و بهبود این شاخص‌ها امر اجتناب‌ناپذیر است. لذا اختصاص کاربری‌ها، خدمات و امکانات مورد نیاز در مناطق روستایی که در سطح متوسط و پایین قرار داشتند (با توجه به اینکه بیشتر روستاها در سطح متوسط و پایین قرار داشتن) جهت ارتقای کیفیت زندگی و رضایت‌مندی روستاییان در جهت کاهش نابرابری‌ها، امری مهم و ضروری است. از این‌رو توجه به امر عدالت فضایی در دسترسی مطلوب و شایسته به امکانات می‌تواند راهگشای مسئولین امور روستایی جهت تقویت روستاهای محروم در جهت کاهش

Anabestani AA, Roosta M, Mohamadi SAR, Rafeian S (2015). Spatial analysis of factors affecting quality of life in rural settlements sample section of Jahrom County. *Regional Planning Quarterly*. 5(18):85-100.

Anbari M (2010). The study of changes in quality of life in Iran (1986 to 2006). *Rural development*. 1(2):149-181.

Barimani F, Jafari M, Baloochi O (2014). A survey and analysis of the satisfaction of rural residents with quality of life, case study: Mahban Rural District, Nikshahr County. *Geographical Space*. 14(6):131-151.

Abdolahzade GH, Ranjbari Share S, Alirahimi R (2016). Investigating the impact of watershed project on quality of life in rural areas of Babol. *Geographical Space*. 17(59):121-142.

Bonomi AE, Patric DL, Bushnell DM, Martin M (2000). Validation of the united states' version of the World Health Organization Quality of Life (WHOQOL) instrument. *Journal of Clinical Epidemiology*. 53(1):1-12.

Costanza R, Fisher B, Saleem A, Beer C, Bond L, Boumans R, et al (2007). Quality of life: An approach integrating opportunities, human needs and subjective well-being. *Ecological economics*. 61(1-2):267-276.

Danaei A, Vali Shariat Panahi M, Mahdavi M (2017). Analysis of the role of quality of life indicators in rural sustainable development, a case study: Bahmei Village, Bahmei County. *Territorial Geographic Quarterly*. 50(3):727-747.

Delaee Milan A, Khirodin R (2017). Space justice measurement in the framework of public transportation system with network analysis model, case study: Regions 2, 3, 4 Tehran. *New Attitudes in Human Geographic*. 9(3):19-39.

Farahani H, Abdoli S, Cheraghi M (2013). An assessment of the impact of social capital on the development of rural areas with emphasis on quality of life, case study: Mashhad district, Meyghan Arak. *Regional Planning*. 2(8):67-78.

Farahani H, Bahmani A, Jabali F (2016). The process of conversion of rural settlements to the city and its impact on the quality of life of citizens, case study: Balblabad City, Dehgolan Town. *Regional Planning*. 6(22):191-202.

Faraji Sabokbar HS, Rezvani MR, Morshedi HB, Roosta H (2014). Spatial Leveling of Tourism Axes of Fars Province Based on Tourism Services and Facilities. *Human Geographic Research*. 46(3):561-586.

Ghadrmazni H, Kamini D, Jamshidi AL (2016). Spatial distribution of quality of life in rural settlements of Ravansar. *Housing and Rural Environment*. 35(155):93-108.

Ghasemi Siani M, Haghi M (2016). Explaining the scope of urban poverty and identifying informal settlements in terms of spatial justice, case study: Nasim Shahr Tehran. *Regional Planning*. 6(24):245-256.

Grgi I, Zimbek T, Tratnik M, Markovina J, Jura J (2010). Quality of life in rural areas of Croatia: To stay or to leave? *African Journal of Agricultural Research*. 5(8):653-660.

Gupta S (2015). Modeling regional disparities for a Balanced quality of life and apportioning public Funding - agraph Theoretical Approach. *Applied Research Quality Life*. 3(10):473-493.

Hafeznia MR, Ghaderhojat M, Ahmadipoor Z, Roknodin Eftekhari AR, Gohari M (2015). Design of the model of space justice measurement, case study: Iran. *Space Planning and Approach*. 19(1):33-52.

Hagerty MR, Cummins RA, Ferriss AL, Kenneth L, Michalos AC, Peterson M, et al (2001). Quality of life indexes for

سیاست‌های تنبیهی برای ساخت و ساز در حریم سیلاب در روستاهای شهرستان اردبیل

سیاست‌های تشویقی برای کاهش آلودگی منابع آب

۴- کالبدی

توسعه شبکه معابر و حمل و نقل در روستاهای دور از شهر اردبیل

افزایش تسهیلات برای ساخت و ساز واحدهای مسکونی در روستاهای شهرستان اردبیل

گسترش جایگاه‌های سوخت در روستاهای امیدچه، نوشهر، کریق، باروق، گندیشمین، قره لر، شبلو، کردقشلاقی

گسترش خدمات مالی مانند بانک‌ها در روستاهای دلیلو، نوران، چناق‌رود.

تقویت و تجهیز سیستم حمل‌ونقل عمومی.

پراکندگی روستاها و توزیع نابرابر جمعیتی آنها یکی از موانع محیطی خدمات‌رسانی به روستاها محسوب می‌شود.

نتیجه‌گیری

رضایت روستاییان از بعد اجتماعی کیفیت زندگی بیشتر بود، اما در ابعاد اقتصادی، محیطی و کالبدی رضایت کمی داشتند. با توجه به تفاوت فضایی کیفیت زندگی در مناطق روستایی شهرستان اردبیل، بیشتر روستاها در وضعیت مناسبی قرار ندارند و برخورداری از شاخص‌های کیفیت زندگی عادلانه نیست.

تشکر و قدردانی: موردی از سوی نویسندگان گزارش نشده است.

تأییدیه اخلاقی: موردی از سوی نویسندگان گزارش نشده است.

تعارض منافع: موردی از سوی نویسندگان گزارش نشده است.

سه‌م نویسندگان: بهرام ایمانی (نویسنده اول)، روش‌شناس/نگارنده بحث (۵۰٪)؛ میرمحمد رحیمی‌زاد (نویسنده دوم) نگارنده مقدمه/پژوهشگر اصلی/تحلیلگر آماری (۵۰٪)

منابع مالی: موردی از سوی نویسندگان گزارش نشده است.

منابع

Ahmadi A, Mojaradi G, Badsar M (2016). The economic and social impact of the law on the purpose of subsidies on the quality of life of rural households in Urmia. *Agricultural Research and Development Studies*. 9(3):43-54.

Akbarian Ronizi SA, Mohammadpoor Jaber M, Sepahvand F (2013). The role of small towns in improving the quality of life of villages around the case study: Roniz section - Estahban city. *Rural Studies*. 4(4):50-54.

Amanpoor S, Maleki S, Hoseini Ahah Parian NA (2017). Investigating and analyzing the distribution of urban services with spatial justice approach in Ahwaz metropolitan area using integration Technique. *Regional Planning*. 7(25):55-68.

Anabestani AA, Mahmmodi H, Sarbarghi Torghabe T (2016). Investigating the impact of rural quality of life on improving the quality of rural housing, Case Study: Shandiz District, Binalood City. *Spatial Planning*. 6(1):1-20.

- Human Geography Research. 76(76):13-31.
- Pukeliene V, Starkauskienė V (2009). Quality of life concepts, measurement and challenges. Applied Economics: Systematic Research. 3(2):51-65. [Lithuanian]
- Rabieifar VA, Hazrati M (2015). Analysis and evaluation of the effects of implementation of the guideline on improving the physical and environmental dimensions of rural quality of life, case study: Zanjan Province. Spatial Planning. 5(2):117-138.
- Roknodin Eftekhari AR, Fatahi AA, Hajipoor M (2011). Evaluation of spatial distribution of quality of life in rural areas, case study: central district of Delfan. Journal of Rural Studies. 2(3):16-20.
- Roostaei S, Babaei E, Kamelifar Z (2013). Evaluation of spatial justice in the distribution of urban services, case study: Tabriz Metropolis. Geographical Space. 3(10):82-101.
- Salehpour S, Afrakhteh H (2016). Analysis of the level of development of health services from the perspective of spatial justice, case study: Rural settlements of west Azarbaijan Province. Studies on Planning of Human Settlements. 11(36):19-38.
- Shahrokhi Mirsardoo S, Nooripoor M, Pedram P (2015). Assessing the quality of life in rural areas using numerical taxonomy, case study: Esfandaghe districts, Jiroft county, Iranian Agricultural Science and Education Sciences. 11(2):31-47.
- Shumi SZ, Zuidgeest M, Martinez JA, Efrogymson D, Maarseveen MFAM (2015). Understanding the relationship between walkability and quality-of-Life of women garment workers in Dhaka, Bangladesh. Applied Research Quality Life. (10):263-287.
- Soja EW (2008). The city and spatial Justice. the Conference of Spatial Justice; 2008, 12-14 March: Paris. Available From: <https://www.jssj.org/wp-content/uploads/2012/12/JSSJ1-1en4.pdf>
- Sojasi Ghidari H (2015). Analysis of the effects of cash subsidies on improving the quality of life of rural households, case study: Villages in Shiring District. Parliament and Strategy. 23(85):107-141.
- Tsou K, Yu-Ting, Chang Y (2005). An accessibility-based integrated measure of relative spatial equity in urban public facilities. Cities. 22(6):424-435.
- Wedgeworth M, LaRocca MA, Chaplin WF, Scogin F (2017). The role of interpersonal sensitivity, social support, and quality of life in rural older adults. Geriatric Nursing. 38(1):22-26.
- Zakerhaghghi K, Khanian M, Gheitarani N (2015). Subjective quality of life assessment of residents of informal settlements in Iran, a case study of Hesar Imam Khomeini, Hamedan. Applied Research Quality Life. 3(10):419-434.
- national policy: Review and agenda for research. Social Indicator Research. 71(1):58-78.
- Haidari Sareban V (2014). The role of psychological capital in promoting quality of life indicators in rural areas, case study: Meshgin Shahr. Journal of Geography. 12(42):239-255.
- Imani B, Bakhtar S, Khoshraftar AR (2016). Investigation and evaluation of the impact of social capital on the quality of life in rural areas, case study: Islamabad West. Rural Studies. 6(4):875-894.
- Jamini D, Safari Aliakbari M, Salehi Kakhaki M, Alipoor Kh, Zolfaghari AA (2017). Spatial distribution of quality of life and identification of its determinants in rural settlements. case study: Ravansar County. Geography and Environmental Planning. 28(2):57-78.
- Laurent E (2011). Issues in environmental justice within the European Union. Ecological Economics. 70(11):1846-1853.
- Liu B C (2006). Quality of life indicators in US metropolitan areas: A statistical analysis. New York: Praeger.
- Lu H X, Wong MCM, Lo ECM, McGrath C (2015). Oral health related quality of life Among young adults. Applied Research Quality Life. 10(1):37-47.
- Marans RW, Stimson RJ (2011). Investigating quality of urban life: Theory, methods and empirical research. Social Indicators Research Series. Springer Netherlands.
- Mitchel G, Norman P (2012). Longitudinal environmental justice analysis: Coevolution of environmental quality and deprivation in England, 1960- 2007. Geoforum. 43(1):44-57.
- Moosavi MN, Bagheri Kashkooli A (2012). Evaluation of spatial distribution of quality of life in Sardasht sites. Urban Planning and Research. 9(3):97-118.
- Naeimi K, Babaiaghdam F (2017). City and spatial justice analysis of the distribution of Urban public services in Sanandaj. Geographic Preparation Space. 7(23):173-186.
- Nedaei Toosi S, Noori AR (2017). Integrated assessment of space-based justice in access to urban base facility through multi-criteria space assessment, case study: Ardebil City. Sofeh. 27(78):105-136.
- Noll H (2001). Social Indicators and quality of life Research: Background, Achievements and Current Trends Advances in Sociological Knowledge Over Half a Century: Geneva.
- Parizadi T, Hoseini SF, Behboodi Moghadam H (2016). Analysis of spatial disparities in the distribution of urban Services from the perspective of Spatial justice, case study: Marivan City, Spatial Geography. 6(21):91-102.
- Poortaheri M, Roknodin Eftekhari AR, Fatahi AA (2011). Evaluation of quality of life in rural areas studied: North Khavareh rural district, Lorestan province. Journal of