



رستنی‌های منطقه ونک سمیرم (استان اصفهان)

• محمدرضا پریشانی، گروه زیست شناسی، دانشکده علوم، دانشگاه شهید چمران اهواز

تاریخ دریافت: بهمن ماه ۱۳۸۲ تاریخ پذیرش: مهرماه ۱۳۸۳

Email : Mrpf2001@yahoo.com

چکیده

منطقه ونک با وسعتی در حدود ۴۰۰۰۰ هکتار بخشی از منطقه کوهستانی جنوب استان اصفهان می‌باشد که در فاصله یکصد و نود کیلومتری جنوب شهر اصفهان و سی و سه کیلومتری غرب شهر سمیرم واقع است. حداقل ارتفاع آن ۱۶۵۰ متر و حداکثر آن ۴۰۳۴ متر از سطح دریا می‌باشد. در این تحقیق برای اولین بار ترکیب فلوربستییک این منطقه مورد مطالعه قرار گرفت و ۶۴۹ گونه گیاهی متعلق به ۸۰ تیره و ۳۴۰ جنس جمع‌آوری و شناسایی شد. از میان تیره‌های موجود در منطقه، تیره Asteraceae با ۸۴ گونه بزرگترین تیره و در میان جنس‌ها، جنس Astragalus با ۲۳ گونه، متنوع‌ترین جنس تعیین شد. همچنین مطالعات نشان داد که در حدود ۴۵/۳۷ درصد از گیاهان منطقه همی کریپتوفیت، ۳۰/۸۶ درصد تروفیت، ۹/۲۶ درصد فانروفیت، ۸/۹۶ ژئوفیت، ۵/۲۵ درصد کاموفیت و ۰/۳۰ درصد هیدروفیت می‌باشند. از میان گیاهان شناسایی شده ۱۲۱ گونه نادر، ۱۱۹ گونه داروئی، ۶۱ گونه چوبی، ۱۱۵ گونه مرتعی و ۸۱ گونه سمی تعیین گردید.

کلمات کلیدی: ایران، اصفهان، ونک، فلوربستییک.

Pajouhesh & Sazandegi No:68 pp: 84-103

Flora of Vanak region of Semirrom (Isfahan province)

By: M. R. Parishani, Department of Biology, Faculty of Science, Shahid Chamran University of Ahvaz, Iran.

Vanak region, has a 40000 hectare area, and a part of mountainous regions of the south of Isfahan province and this region is also 190 km far from the south of Isfahan and 33 km west of Semirrom. Its elevation ranges is between 1650 meter to 4034 meter above sea level. In this research for the first time, the floristic compositions of the area were studied and 649 plant species belonging to 80 family and 340 genera were identified. From these, the main family and the main genus were detected as Asteraceae with 84 species and Astragalus with 23 species, respectively. Furthermore, the plant life form spectrum showed that these plants consists of 45.37% hemicryptophytes, 30.86% therophytes, 9.26% phanerophytes, 8.96% geophytes, 5.25% chamephytes and 0.30% hydrophytes. From the plants identifid, 121, 119, 115, 81 and 61 species belonged to rare, medicinal, pastural, poisonous and woody species, respectively.

Key words: Iran, Isfahan, Vanak, Floristic.

مقدمه

با توجه به این مطلب، که در منطقه ونک تاکنون مطالعات فلوربستیکی صورت نگرفته است، رستنی‌های این منطقه مورد بررسی قرار گرفت. منطقه مورد نظر، بخشی از منطقه کوهستانی جنوب استان اصفهان می‌باشد که در شمال غربی رشته کوه‌های دنا، بین $51^{\circ}12'$ تا $51^{\circ}21'$ طول شرقی و $31^{\circ}27'$ تا $31^{\circ}33'$ عرض شمالی در فاصله یکصد و نود کیلومتری جنوب شهر اصفهان و سی و سه کیلومتری غرب شهر سمیرم واقع است. مساحت این منطقه در حدود ۴۰ هزار هکتار است. وفور درخت ون موجب نامگذاری این منطقه به ون زار و نهایتاً ونک گردیده است. این ناحیه از شمال به دهستان وردشت، از شرق به شهر سمیرم و از جنوب و غرب به استان چهارمحال و بختیاری محدود می‌باشد (۷، ۹). میانگین بارندگی سالانه در منطقه ۳۹۸/۴۶ میلی‌متر، حداکثر درجه حرارت مطلق $37/9^{\circ}C$ درجه سانتی‌گراد و حداقل درجه حرارت مطلق $-18/8$ درجه سانتی‌گراد می‌باشد. طول دوره یخبندان در آن، یکصد و بیست روز در سال می‌باشد. منحنی دما - باران در این منطقه نشان می‌دهد که فصل خشک در آن نسبتاً طولانی است و این دوره از اوایل فروردین شروع شده و تا اواخر مهر ماه طول می‌کشد (شکل شماره ۱). همچنین با توجه به نمودار آمیزه، این منطقه، جزو مناطق با آب و هوای سرد نیم مرطوب محسوب می‌گردد (شکل شماره ۲) (۵، ۱۵).

مواد و روش‌ها

ابتدا، به منظور آشنایی با منطقه، نقشه‌های جغرافیایی مورد بررسی و مطالعه قرار گرفت. در بازدیدهای اولیه، راه‌های دستیابی به نقاط مختلف منطقه، ویژگی‌های جغرافیایی، عوارض طبیعی و وضعیت کلی پوشش گیاهی بررسی شد. با استفاده از اطلاعات افراد محلی و مشاهدات به دست آمده از بازدیدهای اولیه، جهت جمع‌آوری نمونه‌های گیاهی برنامه‌ریزی صورت گرفت. گیاهان آوندی منطقه در طول سه فصل رویش (از اوایل اردیبهشت ۱۳۸۰ تا اواخر شهریور ماه ۱۳۸۲) به همراه یادداشت‌های مورد نیاز از شکل رویشی و سایر اطلاعات لازم، جمع‌آوری گردید و بر اساس روش‌های علمی مرسوم نمونه‌های هرباریومی آماده شد (۶). شناسایی گونه‌های جمع‌آوری شده در حد گونه با استفاده از منابع موجود (۲، ۸، ۱۳، ۱۴، ۱۶، ۱۸، ۱۹، ۲۰، ۲۳، ۲۴، ۲۹، ۳۱، ۳۳، ۳۴، ۳۵)، تطبیق نمونه‌های جمع‌آوری شده با نمونه‌های موجود در هرباریوم‌های گروه زیست‌شناسی دانشگاه اصفهان و مؤسسه تحقیقات جنگلها و مراتع ایران و نیز مساعدت گیاه‌شناسان مجرب (اسامی ایشان در بخش سپاسگزاری ذکر شده است) انجام شد. تعیین شکل زیستی گونه‌های موجود در منطقه با توجه به روش طبقه‌بندی رانکیه (Raunkiaer) و مشاهدات صحرایی صورت گرفت. تعیین گونه‌ها از نظر دارا بودن ارزش حفاظتی (۲۶، ۲۷، ۲۸)،

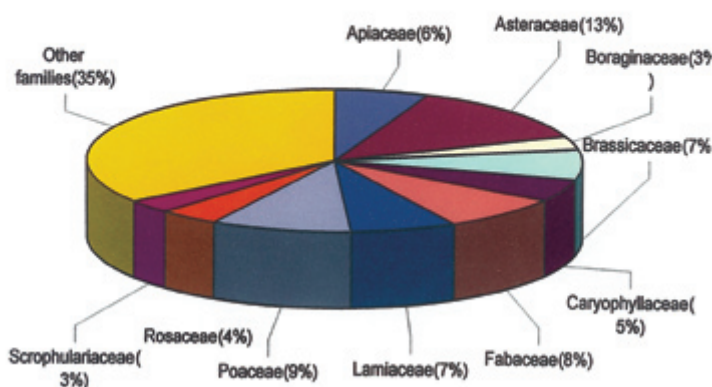
مرتعی (۳، ۵)، داروئی (۱، ۱۰، ۲۱، ۲۲، ۳۲)، چوبی (۴، ۱۷) و سمی (۱۱، ۱۲، ۲۵، ۳۰) بر اساس منابع موجود صورت پذیرفت.

نتایج

در تحقیق حاضر، مجموعاً ۶۴۹ گونه گیاهی متعلق به ۸۰ تیره و ۳۴۰ جنس شناسایی گردید. فهرست تیره‌های گیاهی و نام علمی گونه‌های موجود در منطقه به صورت الفبایی در جدول شماره ۱ درج شده است. همچنین، در این جدول محل جمع‌آوری، ارتفاع محل جمع‌آوری، شکل زیستی گیاه، زمان گلدهی، ارزش حفاظتی و نوع گیاه از نظر کاربرد (مرتعی، سمی، داروئی و چوبی) مشخص شده است. نمونه‌های هرباریومی مربوط به این تحقیق در هرباریوم دانشگاه اصفهان تحت عنوان مجموعه گیاهان منطقه ونک سمیرم نگهداری می‌شود.

بحث و نتیجه‌گیری

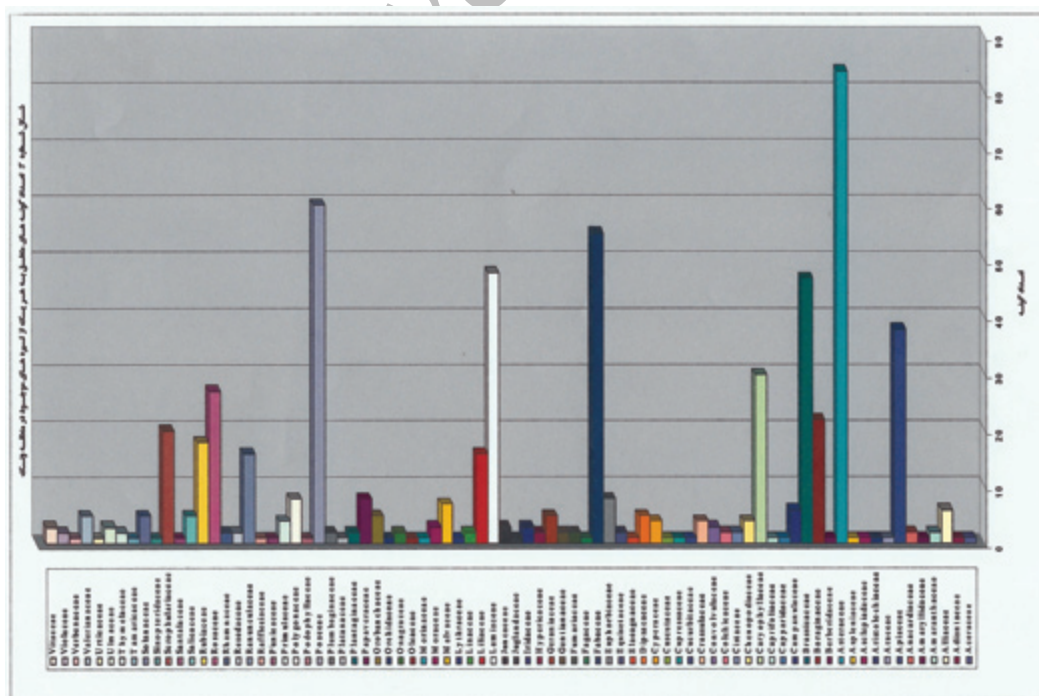
با توجه به جدول شماره ۱، گیاهان موجود در منطقه ونک، ۶۴۹ گونه گیاهی متعلق به ۸۰ تیره و ۳۴۰ جنس مشخص می‌شود. از نهان‌زادان آوندی گونه‌های *Cheilanthes pteridoides* (Rech. f.) Chr (از تیره *Ceterach officinarum* DC، (Sinopteridaceae) (از تیره *Adiantum veneris capillus* L. (Aspleniaceae) (از تیره *Adiantaceae*) (در مناطق مرتفع منطقه و در بین شکاف سنگها و در اطراف چشمه‌ها که از رطوبت کافی برخوردار می‌باشند، مشاهده می‌شوند) و دو گونه دم‌اسب به نام‌های *Equisetum fluatile* L. و *Equisetum ramosissimum*. Desf (از تیره *Equisetaceae*) (بیشتر در کنار رودخانه‌ها رویش دارند) و از بازدانگان تنها گونه *Juniperus exelsa* M. B متعلق به تیره *Cupressaceae* در این منطقه مشاهده می‌گردد که در ارتفاعات ۱۹۰۰ تا ۲۷۰۰ متر یافت می‌شود. سایر گونه‌های موجود در منطقه متعلق به نهان‌دانگان می‌باشند. ۱۰ تیره از تیره‌های موجود مربوط به رده لیلیوپسیدا (تک لپه‌ای‌ها) و ۶۵ تیره به رده ماگنولیوپسیدا (دو لپه‌ای‌ها) تعلق دارند چنانچه در شکل‌های شماره ۳ و ۴ نشان داده شده است، تیره *Asteraceae* با داشتن ۸۴ گونه و ۴۶ جنس متنوع‌ترین تیره در این منطقه است که اکثر گونه‌های آن دارای شکل زیستی همی کریپتوفیت می‌باشند. در درجات بعدی تیره *Poaceae* (با ۳۳ جنس و ۶۰ گونه)، تیره *Fabaceae* (با ۱۶ جنس و ۵۵ گونه)، تیره *Lamiaceae* (با ۱۹ جنس و ۴۸ گونه)، تیره *Brassicaceae* (با ۳۵ جنس و ۴۷ گونه)، تیره *Apiaceae* (با ۲۶ جنس و ۳۸ گونه)، تیره *Caryophyllaceae* (با ۱۵ جنس و ۳۰ گونه)، تیره *Rosaceae* (با ۱۴ جنس و ۲۷ گونه)، تیره *Scrophulariaceae* (با ۶ جنس و ۲۰ گونه)، تیره *Boraginaceae* (با ۱۴ جنس و ۲۲ گونه)، تیره *Rubiaceae* (با ۶ جنس و ۱۸ گونه)، تیره *Liliaceae* (با ۷ جنس و ۱۶ گونه)، تیره *Ranunculaceae* (با ۷ جنس و ۱۶ گونه) و سایر تیره‌های کوچکتر (از نظر تعداد گونه) قرار دارند. بزرگترین جنس در منطقه مورد نظر از نظر تعداد گونه، جنس *Astragalus* می‌باشد که دارای ۲۰ گونه است. این جنس یکی از جنس‌های بارز و مسلط در تعیین پوشش گیاهی منطقه به حساب می‌آید. جنس‌های قرار گرفته در مراتب بعدی عبارتند از: *Silene* (با ۱۲ گونه)، *Stachys* (با ۱۰ گونه)، *Nepeta*، *Galium* و *Centaurea* (هر کدام با ۸ گونه)، *Scrophularia*،



شکل شماره ۴- درصد تعداد گونه ده تیره بزرگ در منطقه ونک و مقایسه آنها با سایر گروه های موجود در منطقه

Apiaceae (با ۱۷ گونه) و Asteraceae (با ۱۲ گونه) از نظر تعداد گونه‌های مرتعی در رده‌های بعدی جای دارند. بیشترین تعداد گونه‌های سمی در این منطقه به ترتیب به تیره‌های Liliaceae (با ۱۶ گونه)، Ranunculaceae (با ۹ گونه)، Papaveraceae (با ۸ گونه) و Euphorbiaceae (با ۷ گونه) متعلق می‌باشد. گیاهان دارویی در این منطقه بیشتر به تیره‌های Asteraceae (با ۱۷ گونه)، Lamiaceae (با ۱۴ گونه)، Rosaceae (با ۱۰ گونه)، Brassicaceae (با ۹ گونه) و Apiaceae (با ۹ گونه) می‌باشد. تیره‌های Fabaceae (با ۲۵ گونه)،

Veronica, Ranunculus, Alcea, (هر کدام با ۷ گونه)، Vicia, Euphorbia, Cousinia, Allium غیره. ۲۸ تیره از کل تیره‌ها و ۲۰۴ جنس از جنس‌های موجود در منطقه، تنها دارای یک گونه می‌باشد. تعیین میزان درصد فراوانی اشکال زیستی گونه‌ها در منطقه رویشی نموداری از وضع و چگونگی تیپ رستنی‌های منطقه مورد نظر می‌باشد. به همین منظور وضعیت اشکال زیستی عناصر گیاهی ونک به صورت شکل شماره ۵ تعیین شده است. در حدود ۹/۲۴ درصد گونه‌ها (۶۰ گونه) فانروفیت، ۵/۲۴ درصد (۳۴ گونه) کامفیت، ۸/۹۴ درصد (۵۸ گونه) ژئوفیت، ۳۰/۸۲ درصد (۲۰۰ گونه) تروفیت می‌باشند. گونه‌های هیدروفیت موجود در منطقه ونک بسیار محدود می‌باشند و تقریباً در حدود ۰/۳۰ درصد کل گیاهان منطقه را به خود اختصاص داده‌اند و دو زیرگونه سبزاب و یک گونه بولاغوتی را شامل می‌گردند. بیشترین گونه‌های منطقه ونک (۲۹۵ گونه) که حدوداً ۴۵/۳۷ درصد کل گونه را شامل می‌شود، دارای شکل زیستی همی کریتوفیت می‌باشند. وجود درصد بالایی از گیاهان ژئوفیت در منطقه نشان از عمیق بودن خاک در بعضی از نقاط منطقه و وجود تعداد زیادی از گونه‌های همی کریتوفیت و تروفیت حاکی از حاکمیت شرایط دشوار زیستی در آن می‌باشد. همانطور که ذکر شد تعداد قابل توجهی از گونه‌های فانروفیت در منطقه وجود دارد که اکثراً در دامنه‌ها و ارتفاعات دیده می‌شوند. بیشترین گونه‌های مرتعی در این منطقه متعلق به تیره Poaceae (با ۲۹ گونه) می‌باشد. تیره‌های Fabaceae (با ۲۵ گونه)،



شکل شماره ۳- تعداد گونه های متعلق به هر یک از تیره های موجود در منطقه ونک

- ۸ - دیوبیس، پی. اچ و کالن، جی. ۱۳۷۰؛ شناخت تیره‌های گیاهان گلدار. ترجمه: راشد، م. ح. و اکبرزاده، م. دانشگاه فردوسی مشهد.
- ۹ - رضائی، ح. ۱۳۷۵؛ گزارشی از موقعیت جغرافیایی، فرهنگی و اجتماعی ونک. شهرداری ونک.
- ۱۰ - زرگری، ع. ۱۳۷۳-۱۳۶۸؛ گیاهان دارویی. جلد ۱ تا ۵، انتشارات دانشگاه تهران.
- ۱۱ - شماع، م. و ساعدی، ه. ۱۳۷۵؛ گیاهان سمی و تأثیر مسمومیت آنها در حیوانات. انتشارات دانشگاه تهران.
- ۱۲ - شیمی، پ. ۱۳۷۳؛ مجموعه علفهای هرز ایران. انتشارات مؤسسه آفات و بیماری‌های گیاهی اوین، تهران.
- ۱۳ - قهرمان، ا. ۱۳۷۴-۱۳۵۴؛ کروموفیتهای ایران (سیستماتیک گیاهی). جلد ۱ تا ۴، مرکز نشر دانشگاهی، تهران.
- ۱۴ - قهرمان، ا. ۱۳۷۸-۱۳۵۴؛ فلور رنگی ایران، جلد ۱ تا ۲۰. انتشارات مؤسسه تحقیقات جنگلها و مراتع، تهران.
- ۱۵ - کریمی، م. ۱۳۷۱؛ آب و هوای استان اصفهان. سازمان برنامه و بودجه استان اصفهان.
- ۱۶ - مبین، ص. ۱۳۷۵-۱۳۵۴؛ رستنی های ایران (فلور گیاهان آوندی)، جلد اول تا چهارم. مؤسسه انتشارات دانشگاه تهران.
- ۱۷ - متین، ف. ۱۳۶۶؛ درختان بومی ایران. وزارت کشاورزی، مؤسسه تحقیقات آفات و بیماری های گیاهی، تهران.
- ۱۸ - مظفریان، و. ا. ۱۳۷۳؛ رده بندی گیاهی. جلد ۱ و ۲، نشر دانش آموز، تهران.
- ۱۹ - مظفریان، و. ا. ۱۳۷۵؛ فرهنگ نام‌های گیاهان ایران (لاتینی، انگلیسی و فارسی). انتشارات فرهنگ معاصر، تهران.
- ۲۰ - معصومی رمک، ع. ا. ۱۳۷۹-۱۳۶۵؛ گون‌های ایران. جلد ۱ تا ۴، انتشارات مؤسسه تحقیقات جنگلها و مراتع، تهران.
- ۲۱ - میر حیدر، ح. ۱۳۷۳؛ معارف گیاهی (کاربرد گیاهان در پیشگیری و درمان بیماری ها). جلد ۱ تا ۷، نشر فرهنگ اسلامی، تهران.

- 22- Afifi, F. V. and Abu-Irmaileh, B. 2000; Herbal medicin in Jordan with special emphasis on less commonly used medicinal herbs. Available: <http://www.elsevier.com/localate/jethp-harm>.
- 23- Boissier, E. 1975; (1810-1885). Flora Orientalis, vol. 1-5. A. Asher and Co. B. V. Amsterdam.
- 24- Davis, P. H. 1965-1988; Flora of Turkey, Vol. 1-10. Edinburgh, University Press, England.
- 25- Dobertoons, X. 2002; A list of some of the many toxic plantes. Available: <http://home.Hawaii.rr.com/wolfe pack/toxic.html>.
- 26- Holub, J. and Prochazka, F. 2000; Red list of vascular plants of the czech Republic-2000. Available: <http://WWW.Natur.CUNI/CBS/red list. Pdf>.
- 27- IUCN. 1981; How to use the IUCN Red Data Book Categories, Threatened plants committee secretariat. IUCN, New York

۸ گونه) تعلق دارد. تعداد زیادی از گونه‌های درختی و درختچه‌هایی منطقه، به صورت طبیعی و خودرو رشد می‌کنند و در بعضی نقاط به صورت جنگل‌های تنک دیده می‌شوند و در برخی مناطق باعث ایجاد تشکل‌های (فرماسیون) درختی می‌شوند.

در منطقه ونک بیشترین گونه‌های چوبی، به تیره‌های Rosaceae (با ۲۲ گونه)، Fabaceae (با ۶ گونه) و Salicaceae (با ۵ گونه) تعلق دارد. مقایسه تعداد تیره‌ها، جنس‌ها و گونه‌ها در سه منطقه دره بافت، قمشلو و موله (که فلور آنها توسط سایر گیاه‌شناسان مورد مطالعه قرار گرفته است) با منطقه ونک نشان می‌دهد که منطقه مورد بررسی از تنوع قابل ملاحظه‌ای برخوردار می‌باشد. یکی از علل این تنوع موقعیت جغرافیایی، نوع آب و هوا، توپوگرافی و وجود مناطق مرتفع در آن می‌باشد. وجود تعداد متنوعی از گونه‌های گیاهی دارویی، آندمیک، مرتعی و غیره در منطقه ونک (با وسعتی حدود ۴۰۰۰۰ هکتار) و نیز وجود تیپ‌های گیاهی مختلف که با عوامل اکولوژیکی منطقه در ارتباط مستقیم می‌باشند، باعث شاخص بودن منطقه نسبت به سایر مناطق دیگر استان اصفهان می‌گردد. بر همین اساس حفاظت از تنوع زیستی قابل توجه این منطقه از اهمیت زیادی برخوردار است.

سپاسگزاری

در اینجا بر خود فرض می‌دانم از آقایان دکتر ولی‌الله مظفریان، دکتر احمد آریاوند، دکتر محمد رضا رحیمی نژاد، دکتر صاحبی، دکتر مهدی یوسفی، مهندس نوروزی و سرکار خانم دکتر لیلی قائم مقامی که در شناسایی برخی نمونه‌های گیاهی یا تأیید نمونه‌های شناسایی شده، اینجانب را یاری نمودند، سپاسگزاری و تشکر نمایم. همچنین از کارمندان شهرداری شهر ونک به خصوص جناب آقای مهندس رضائی و اهالی محترم این شهر به خاطر مساعدت‌های بی‌دریغشان تشکر و قدردانی می‌نمایم.

منابع مورد استفاده

- ۱ - آزاد بخت، م. ۱۳۷۸؛ رده بندی گیاهان دارویی. نشر طب، تهران.
- ۲ - اسدی، م. (ویراستار). ۱۳۶۷-۸۱؛ فلور ایران. جلد ۱ تا ۳۸، انتشارات مؤسسه تحقیقات جنگلها و مراتع، تهران.
- ۳ - پیمانی فرد، ب. ملک پور، ب. و فائزی پور، م. ۱۳۶۳؛ معرفی گیاهان مرتعی و راهنمای کشت آنها برای مناطق مختلف ایران. انتشارات مؤسسه تحقیقات جنگلها و مراتع، تهران.
- ۴ - نابتی، ح. ا. ۱۳۵۵؛ جنگل‌ها، درختان و درختچه‌های ایران. انتشارات سازمان تحقیقات کشاورزی و منابع طبیعی، تهران.
- ۵ - جلالیان، ا.، خادمی، خ.، فرقانی، ا. و نعیم، پ. ۱۳۶۹؛ طرح شناسایی پوشش گیاهی و ارزیابی مراتع قسمتی از شهرستان سمیرم. انتشارات جهاد سازندگی استان اصفهان.
- ۶ - جونز، س. ب. و لوچ سینگر، ا. ۱۳۶۹؛ سیستماتیک گیاهی (اصول و روشهای رده‌بندی). ترجمه: رحیمی نژاد، م. ر. مرکز نشر دانشگاهی، تهران.
- ۷ - دریابنده، م. ۱۳۷۷؛ چینه‌شناسی و بیواستراگرافی رسوبات مرز پالئوژن-نئوژن (الیگومیوسن) در شمال غربی سمیرم (ونک). پایان نامه کارشناسی ارشد، گروه زمین‌شناسی، دانشگاه اصفهان.

- 28- Jalili, A. and Jamzad, Z. 1999; Red data book of Iran. Research Institute of Forest and Rangelands, Tehran.
- 29- Parsa, A. 1943-1950; Flore de l' Iran, vol. 1-5, Tehran, Iran
- 30- Pfander, F. and Pfander, H. J. 1984; A colour atlas of poisonous plants. Wolfe Publishing Ltd, Germany.
- 31- Rechinger, K. H. (Ed.) 1963-2000; Flora Iranica, Vol. 1-176. Akademische Druck-U Verlagsanstalt, Graz, Austria.
- 32- Shinwari, M. I. and Khan, M. A. 2000; Folk use of medicinal herbs of Margalla Hills National Park, Islam abad. Journal of Ethnopharmacology 69, 45-56.
- 33- Stream, W. T. 1983; Botanical latin. 3th ed, Davis & Charls Publication.
- 34- Townsed, C. C. and Guest, E. 1965-1985; Flora of Iraq, vol. 1-9. M. of Agriculture, Baghdad.
- 35- Wendelbo, P. 1977; Tulips and Irises of Iran and their relatives. Botanical institute of Iran.

جدول ۱- فهرست گیاهان آوندی موجود در منطقه ونک (تیره ها و گونه های متعلق به هر تیره به صورت الفبایی تنظیم شده است).

علائم اختصاری ارائه شده عبارتند از:

Ph: Phanerophytes, Ch: Chamaephytes, H: Hemicryptophyto, G: Geophytes, Hy: Hydrophytes, T: Therophytes, EN: Endangered, Vu: Vulnerable, LR: Lower Risk, DD: Data Deficient

نام تیره	نام علمی گیاه	شکل زیستی	ارزش حفاظتی	محل جمع آوری	ارتفاع (متر)	زمان گلدهی	نوع کاربرد
Aceraceae	<i>Acer monspessulanum</i> L. subsp. <i>cinerascens</i> (Boiss.) Yaltirik	Ph	EN	دالان کوه، شمس آباد، چشمه ناز	۲۵۰۰ ۱۹۰۰ ۱۸۵۰	اردیبهشت	چوبی
Adiantaceae	<i>Adiantum capillus-veneris</i> L.	G		چشمه ناز	۱۸۵۰	خرداد	دارویی
Alliaceae	<i>Allium atroviolaceum</i> Boiss.	G		شمس آباد	۲۰۰۰	خرداد	سمی
	<i>Allium haemanthoides</i> Boiss. & Ruet. ex Regel	G		اسپران	۳۰۰۰	اردیبهشت	سمی
	<i>Allium hirtifolium</i> Boiss.	G		چسور	۲۷۰۰	خرداد	دارویی
	<i>Allium iranicum</i> wendelbo	G		پناه چلسون	۲۰۰۰	خرداد	سمی
	<i>Allium jesdianum</i> Boiss. & Buhse	G		چسور	۲۵۰۰	اردیبهشت	سمی
	<i>Allium scabriscapum</i> Boiss. & Ky.	G		شمس آباد	۲۱۰۰	اردیبهشت	سمی
Amaranthaceae	<i>Amaranthus graecizans</i> L.	T		شمس آباد	۱۷۵۰	شهریور	سمی
	<i>Amaranthus retroflexus</i> L.	T		شمس آباد	۱۷۵۰	شهریور	سمی
Amaryllidaceae	<i>Ixiolirion tataricum</i> (Pall.) Herb.	G		شمس آباد	۱۸۵۰	اردیبهشت	سمی
Anacardiaceae	<i>Pistacia atlantica</i> Desf. subsp. <i>kurdica</i> (Zohary) Rech. f.	Ph		دالان کوه	۲۰۰۰	اردیبهشت	دارویی، چوبی
	<i>Pistacia khinjuk</i> Stocks	Ph		دالان کوه	۲۱۰۰	اردیبهشت	دارویی، چوبی
Apiaceae	<i>Astrodaucus orientalis</i> (L.) Drude	H		پناه چلسون	۲۰۰۰	خرداد	
	<i>Bunium caroides</i> (Boiss.) Hausskn. ex Bornm.	G		شمس آباد، دالان کوه	۱۸۵۰ ۲۲۰۰	اردیبهشت	
	<i>Bunium cylindricum</i> (Boiss. & Hohen.) Drude	G		چسور، اسپران	۲۱۰۰ ۲۲۰۰	اردیبهشت	
	<i>Bunium elegans</i> (Fenzl) Freyn	G		چسور	۲۲۰۰	اردیبهشت	
	<i>Bupleurum exaltatum</i> M. B.	Ch		پناه چلسون	۲۳۰۰	خرداد	مرتمی
	<i>Bupleurum gerardii</i> All.	T		شمس آباد	۱۸۰۰	اردیبهشت	
	<i>Caucalis platycarpus</i> L.	T		گردنه گلپور	۲۲۰۰	اردیبهشت	
	<i>Chaerophyllum macropodium</i> Boiss.	H		پناه چلسون، دالان کوه	۲۳۰۰ ۲۲۰۰	اردیبهشت	مرتمی
	<i>Conium maculatum</i> L.	H		شمس آباد	۱۹۰۰	اردیبهشت	سمی
	<i>Daucus carota</i> L. subsp. <i>maximus</i> (Desf.) Ball	H		دالان کوه	۱۹۰۰	اردیبهشت	دارویی
	<i>Echinophora platyloba</i> DC.	H	LR	کوه سیاه	۲۱۰۰	خرداد	دارویی
	<i>Eryngium billardieri</i> F. Delaroché	H		شمس آباد، دالان کوه	۱۹۰۰ ۲۴۰۰	تیر	
	<i>Falcaria vulgaris</i> Bernh.	H		چشمه قنات	۱۹۵۰	تیر	مرتمی، دارویی
	<i>Ferula assa-foetida</i> L.	H	EN	دالان کوه	۲۱۰۰	خرداد	مرتمی، دارویی
	<i>Ferula gumosa</i> Boiss.	H	LR	چشمه میندینه	۲۷۰۰	اردیبهشت	مرتمی، دارویی
	<i>Ferula ovina</i> (Boiss.) Boiss.	H		دالان کوه	۲۳۰۰	اردیبهشت	مرتمی

Apiaceae	<i>Ferulago macrocarpa</i> (Fenzl) Boiss.	H		دالان کوه	۲۰۰۰	خرداد	مرتمی، دارونی
	<i>Foeniculum vulgare</i> Miller	H		چشمه قنات	۱۸۰۰	وردیبهشت	
	<i>Grammosciadium scabridum</i> Boiss.	H		چالگی لبس	۲۱۵۰	خرداد	
	<i>Johrenia paucijuga</i> (DC.) Bornm.	H		دالان کوه، جسور	۲۴۰۰ ۲۱۰۰	وردیبهشت	مرتمی
	<i>Malabaila kotschyi</i> Boiss.	H	LR	شمس آباد	۲۱۰۰	وردیبهشت	مرتمی
	<i>Malabaila porphyrodiscus</i> Stapf & Wettst.	H	LR	جسور	۱۹۵۰	وردیبهشت	
	<i>Malabaila secacul</i> (Miller)Boiss. subsp. <i>aucheri</i> (Boiss.) C. C. Townsend	H		اسپران	۲۱۰۰	وردیبهشت	
	<i>Pimpinella aurea</i> DC.	H		شمس آباد	۱۹۵۰	نیر	مرتمی
	<i>Pimpinella deverroides</i> (Boiss.) Boiss.	H	LR	دالان کوه	۲۷۰۰	نیر	
	<i>Pimpinella eriocarpa</i> Banks & soland.	T		شمس آباد	۱۸۰۰	وردیبهشت	
	<i>Pimpinella puberula</i> (DC.) Boiss.	T		شمس آباد	۱۸۵۰	وردیبهشت	
	<i>Prangos acaulis</i> (DC.) Bornm.	H		شمس آباد	۲۳۰۰	وردیبهشت	مرتمی
	<i>Prangos ferulacea</i> (L.) Lindl.	H		اسپران	۲۸۰۰	وردیبهشت	مرتمی
	<i>Rhabdosciadium aucheri</i> Boiss.	H	LR	جسور	۱۹۰۰	مرداد	
	<i>Scaligeria nodosa</i> (Boiss.) Boiss.	H	DD	شمس آباد	۲۰۰۰	وردیبهشت	مرتمی
	<i>Scandix iberica</i> M. B.	T		شمس آباد	۱۸۵۰	وردیبهشت	
	<i>Scandix stellata</i> Banks & soland.	T		شمس آباد، دالان کوه	۱۹۵۰ ۲۰۰۰	وردیبهشت	
	<i>Sium sisarum</i> L.	H		چشمه قنات	۲۰۰۰	خرداد	
	<i>Smyrniopsis aucheri</i> Boiss.	H		پناه چلسون	۲۳۰۰	خرداد	مرتمی
	<i>Smyrniium cordifolium</i> Boiss.	H		شمس آباد	۲۱۰۰	وردیبهشت	
	<i>Thecocarpus meifolius</i> Boiss.	H	LR	جسور	۲۱۰۰	وردیبهشت	مرتمی
<i>Torilis leptophylla</i> (L.) Reichenb.	T		شمس آباد	۱۹۵۰	وردیبهشت		
<i>Turgenia latifolia</i> (L.) Hoffm.	T		شمس آباد	۲۰۰۰	وردیبهشت		
Araceae	<i>Arum conophalloides</i> Ky. ex schott.	G		کوه سواه، دالان کوه	۲۲۰۰ ۱۹۰۰	خرداد	سمی
Aristolochiaceae	<i>Aristolochia olivieri</i> Collengo	H	LR	دالان کوه	۲۰۰۰	وردیبهشت	سمی
Asclepiadaceae	<i>Cionura erecta</i> (L.) Griseb	Ch		دالان کوه	۱۹۵۰	وردیبهشت	سمی
Aspleniaceae	<i>Ceterach officinarum</i> DC.	H		دالان کوه	۲۰۰۰	وردیبهشت	دارونی
Asteraceae	<i>Achillea kellaensis</i> Boiss. & Hausskn.	H	DD	شمس آباد	۲۰۵۰	خرداد غیر	دارونی
	<i>Achillea talagonica</i> Boiss.	H	LR	چشمه قنات	۱۹۵۰	مرداد غیر	دارونی
	<i>Achillea wilhelmsii</i> C. Koch	H		شمس آباد	۱۹۵۰	وردیبهشت	دارونی
	<i>Acroptilon repens</i> (L.) DC. subsp. <i>australe</i> (Iljin) Rech. f.	H		چشمه قنات	۱۹۰۰	نیر	
	<i>Aegopordon berardioides</i> Boiss.	H		کوه سواه	۲۵۰۰	وردیبهشت	
	<i>Anthemis austro-iranica</i> Rech. f., Aell. & Esfand.	T	LR	شمس آباد	۱۹۰۰	وردیبهشت	دارونی
	<i>Anthemis brachystephana</i> Bornm. & Gauba	T	LR	شمس آباد	۱۹۵۰	وردیبهشت	دارونی
	<i>Anthemis haussnechtii</i> Boiss. & Reut.	T		شمس آباد	۱۹۵۰	فروردین	دارونی
	<i>Anthemis odontostephana</i> Boiss. var. <i>odontostephana</i>	T		دالان کوه	۱۹۵۰	وردیبهشت	دارونی
	<i>Arctium minus</i> (Hill) Bernh.	H		چشمه ناز	۱۸۵۰	وردیبهشت	سمی، دارونی
	<i>Artemisia aucheri</i> Boiss.	Ch		شمس آباد	۲۲۰۰	شهریور	مرتمی، دارونی
	<i>Artemisia haussknechtii</i> Boiss.	H		شمس آباد	۲۳۰۰	شهریور	مرتمی، دارونی
	<i>Carduus pycnocephalus</i> L.	T		شمس آباد	۲۰۰۰	وردیبهشت	
	<i>Carthamus oxyacantha</i> M. B.	T		چشمه قنات	۱۹۰۰	خرداد	
	<i>Centaurea aucheri</i> (DC.) Wagenitz subsp. <i>Aucheri</i>	H		پناه چلسون	۲۴۰۰	خرداد	
	<i>Centaurea behen</i> L.	H		گزینة شمس آباد	۲۲۰۰	خرداد	
	<i>Centaurea depressa</i> M. B.	T		چشمه قنات	۱۹۰۰	خرداد	
	<i>Centaurea iberica</i> Trev. ex Spreng.	H		شمس آباد	۱۷۵۰	خرداد	دارونی
	<i>Centaurea isphahanica</i> Boiss.	H	LR	جسور	۲۴۰۰	وردیبهشت	
	<i>Centaurea leuezooides</i> (Jaub. & Spach) Walp.	H		پناه چلسون	۲۲۰۰	وردیبهشت	

Asteraceae	<i>Centaurea persica</i> Boiss.	H		گردیانه	۲۰۵۰	خرداد، تیر	
	<i>Centaurea virgata</i> Lam. subsp. <i>squarrosa</i> (Willd.) Gugler	H		شمس آباد	۲۱۰۰	خرداد	
	<i>Cephalorrhynchus microcephalus</i> (DC.) Schchain	G		دالان کوه	۱۹۵۰	اردیبهشت	
	<i>Chamaegeron bungei</i> (Boiss.) Botsch.	T		شمس آباد	۱۸۰۰	شهریور	
	<i>Chardinia orientalis</i> (L.) O. kuntze.	T		شمس آباد	۱۹۰۰	اردیبهشت	دارویی
	<i>Chondrilla juncea</i> L.	H		دالان کوه	۲۰۰۰	تیر	دارویی
	<i>Cichorium intybus</i> L.	H		اسیران	۲۱۵۰	خرداد	مرتمی، دارویی
	<i>Cirsium arvense</i> (L.) Scop. var. <i>incanum</i> S. G. Gmelin	H		شمس آباد	۱۹۵۰	خرداد	
	<i>Cirsium congestum</i> Fisch. & C. A. Mey. ex DC.	H		شمس آباد، جسون،	۲۶۰۰ ۲۰۰۰	تیر	
	<i>Cirsium spectabile</i> DC.	H	LR	اسیران	۲۵۰۰	تیر	
	<i>Cirsium strigosum</i> (M. B.)M. B. var. <i>strigosum</i>	H		اسیران	۲۸۵۰	مرداد	
	<i>Cousinia amplissima</i> (Boiss.) Boiss.	H	LR	چشمه ناز	۱۹۵۰	اردیبهشت	
	<i>Cousinia bachtiarica</i> Boiss. & Hausskn.	H	DD	جسون، شمس آباد	۲۰۰۰ ۲۱۰۰	خرداد	
	<i>Cousinia cylindracea</i> Boiss.	H	LR	گردنه گلّه و فر	۲۰۵۰	خرداد	
	<i>Cousinia eriobasis</i> Bunge	H	LR	جسون، شمس آباد	۲۱۰۰	خرداد	
	<i>Cousinia farsistanica</i> Bornm.	H	DD	شمس آباد	۱۹۵۰	خرداد	
	<i>Cousinia rhombiformis</i> C. Winkl. & Strauss	H	DD	شمس آباد	۱۹۵۰	تیر - مرداد	
	<i>Crepis kotschyana</i> (Boiss.) Boiss.	T		شمس آباد	۱۸۵۰	اردیبهشت	
	<i>Crepis pulchra</i> L. subsp. <i>pulchra</i>	T		جسون	۲۲۰۰	خرداد	
	<i>Crepis sancta</i> (L.) Babcock	T		شمس آباد	۱۹۵۰	اردیبهشت	
	<i>Crupina crupinastrum</i> (Moris) Vis.	T		شمس آباد	۱۹۰۰	اردیبهشت	
	<i>Cymbolaena griffithii</i> (A. Gray) Wagenitz.	T		شمس آباد	۱۸۵۰	اردیبهشت	
	<i>Echinops hebelepis</i> DC.	H	DD	شمس آباد	۲۰۰۰	خرداد	
	<i>Echinops iranshahrui</i> Rech. f.	H	DD	دالان کوه جسون	۲۲۰۰ ۲۴۰۰	خرداد	
	<i>Echinops ritrodes</i> Bunge	H		پناه چلسون	۲۰۵۰	خرداد	دارویی
	<i>Echinops viscidulus</i> Mozaffarian	H		دالان کوه	۲۱۰۰	خرداد	
	<i>Garhadiolus angulosus</i> Jaub. & Spach	T		شمس آباد	۱۹۰۰	اردیبهشت	
	<i>Gundelia tournefortii</i> L.	H		شمس آباد، دالان کوه	۱۹۰۰ ۲۱۵۰	خرداد	مرتمی
	<i>Helichrysum artemisoides</i> Boiss. & hausskn.	H	LR	شمس آباد، دالان کوه	۲۰۰۰ ۲۲۰۰	خرداد	
	<i>Helichrysum oligocephalum</i> DC.	H	LR	شمس آباد، دالان کوه	۲۰۵۰	خرداد	
	<i>Jurinea eriobasis</i> DC.	H	LR	دالان کوه	۲۰۰۰	خرداد	
	<i>Koelipinia tenuissima</i> Pavl. & Lipsch.	T		شمس آباد	۱۹۰۰	اردیبهشت	
	<i>Lactuca serriola</i> L.	H		شمس آباد	۱۷۵۰	شهریور	سمی، دارویی
	<i>Onopordon heteracanthum</i> C. A. Mey.	H		شمس آباد	۱۹۵۰	خرداد	
	<i>Outreya carduiiformis</i> Jaub. & Spach	T		کوه سیاه	۲۳۰۰	خرداد	
	<i>Phagnalon persicum</i> Boiss.	H	LR	دالان کوه	۲۱۰۰	خرداد	
	<i>Picnoman acarna</i> (L.) Cass.	Ch		چشمه قنات	۱۹۵۰	خرداد	
	<i>Picris strigosa</i> M. B. subsp. <i>kurdica</i> Lack	H		شمس آباد	۲۰۰۰	خرداد	
	<i>Pulicaria dysenterica</i> (L.) Bernh.	H		چشمه ناز	۱۸۰۰	شهریور	دارویی
	<i>Scariola orientalis</i> (Boiss.) Sojak	H		شمس آباد، دالان کوه	۱۸۰۰ ۲۲۵۰	شهریور	مرتمی
<i>Scorzonera calyculata</i> Boiss.	H		شمس آباد	۲۰۰۰	اردیبهشت		
<i>Scorzonera grossheimii</i> Lipsch. & Vassilcz.	H		پناه چلسون، شمس آباد	۲۰۰۰	اردیبهشت		
<i>Scorzonera leptophylla</i> (DC.) Krasch. & Lipsch.	H		شمس آباد	۱۹۵۰	اردیبهشت	مرتمی	

Asteraceae	<i>Scorzonera phaeopappa</i> (Boiss.) Boiss.	G		شمس آباد	۲۱۰۰	اردیبهشت	مرغی
	<i>Scorzonera rupicola</i> Hausskn.	H	LR	دالان کوه، چشمه ناز	۱۹۰۰	اردیبهشت	
	<i>Senecio glaucus</i> L.	T		شمس آباد	۱۹۰۰	اردیبهشت	سمی
	<i>Serratula cerinthifolia</i> (SM.) Boiss.	H		شمس آباد	۱۸۰۰	خرداد	
	<i>Serratula latifolia</i> Boiss.	H		چشمه قلات، جصور	۲۰۰۰	خرداد	
	<i>Siebera nana</i> (DC.) Bornm.	T		شمس آباد	۱۹۰۰	اردیبهشت	
	<i>Sonchus oleraceus</i> L.	H		شمس آباد	۱۹۵۰	تیر	
	<i>Steptorrhampus persicus</i> (Boiss.) O. & B. Fedtsch.	H		دالان کوه	۱۹۰۰	اردیبهشت	
	<i>Steptorrhampus tuberosus</i> (Jacq.) Grossh.	G		دالان کوه	۱۸۵۰	اردیبهشت	
	<i>Tanacetum parthenium</i> (L.) Schultz-Bip.	H		دالان کوه، چشمه ناز	۲۰۰۰ ۱۸۵۰	اردیبهشت	دارویی
	<i>Tanacetum polycephalum</i> Schultz-Bip. subsp. <i>farsicum</i> Podl. subsp. <i>heterophyllum</i> (Boiss.) Podl.	H H	LR	شمس آباد، پناه چلسون، دالان کوه	۱۹۰۰ ۲۱۰۰ ۲۳۰۰	اردیبهشت- خرداد	دارویی
	<i>Taraxacum</i> Wigg. sp.	H		چشمه قلات	۱۹۰۰	اردیبهشت	
	<i>Tragopogon buphtalmoides</i> (DC.) Boiss. var. <i>buphtalmoides</i> var. <i>latifolia</i> Boiss.	H H		شمس آباد، گردنه شمس آباد	۲۰۰۰ ۲۱۰۰	اردیبهشت	مرغی
	<i>Tragopogon caricifolius</i> Boiss.	H	LR	شمس آباد	۲۰۰۰	اردیبهشت	مرغی
	<i>Tragopogon longirostris</i> Bisch	H		شمس آباد	۱۹۵۰	اردیبهشت	مرغی
	<i>Tripleurospermum disciforme</i> (C. A. Mey.) Schultz-Bip.	T		دالان کوه	۱۷۵۰	اردیبهشت	
	<i>Varthemia persica</i> DC.	Ch		دالان کوه	۲۱۵۰	شهریور	
	<i>Xeranthemum longipapposum</i> Fisch. & C. A. Mey.	T		شمس آباد	۱۸۵۰	خرداد	
	<i>Zoega lepturea</i> L. subsp. <i>mianensis</i> (Boiss) Rech. f. <i>Zoega purpurea</i> Fresn.	T T	LR	شمس آباد	۱۸۵۰	اردیبهشت	
	<i>Berberis integerrima</i> Bunge	Ph		شمس آباد، دالان کوه	۲۰۰۰	اردیبهشت	دارویی، چربی
Boraginaceae	<i>Alkana frigida</i> Boiss.	H		چشمه قلات	۲۲۰۰	خرداد	
	<i>Anchusa italica</i> Retz.	H		شمس آباد	۱۹۵۰	اردیبهشت	دارویی
	<i>Asperago procumbens</i> L.	T		شمس آباد	۱۹۰۰	اردیبهشت	
	<i>Buglossioides incrassata</i> L.	T		شمس آباد	۱۸۵۰	اردیبهشت	
	<i>Heliotropium</i> L. sp.	T		شمس آباد	۱۷۵۰	مهر	سمی
	<i>Heterocaryum szovitsianum</i> (Fisch. et C. A. Mey.) A. DC.	T		گردنه شمس آباد	۱۹۵۰	اردیبهشت	
	<i>Lappula barbata</i> (M. B.) Gurke	T		شمس آباد	۲۰۰۰	اردیبهشت	
	<i>Lappula microcarpa</i> (Ledeb.) Gurke	T		جصور، اسپران	۱۹۵۰	اردیبهشت	
	<i>Lappula sessiliflora</i> (Boiss.) Gurke	T		شمس آباد	۱۹۰۰	اردیبهشت	
	<i>Lappula sinaica</i> (DC.) Ascherson ex Schweinf.	T		شمس آباد	۱۸۵۰	اردیبهشت	
	<i>Lappula spinocarpos</i> (Forsk.) Ascherson & O. Kuntze	T		شمس آباد	۱۷۵۰	اردیبهشت	
	<i>Nonnea persica</i> Boiss.	H		پناه چلسون، جصور	۲۱۰۰ ۲۱۵۰	اردیبهشت	
	<i>Nonnea pulla</i> (L.) DC.	H		جصور، اسپران	۲۷۰۰	اردیبهشت	
	<i>Onosma cornatum</i> Riedl	H		شمس آباد	۲۰۰۰	اردیبهشت	
	<i>Onosma microcarpum</i> DC.	H		شمس آباد	۲۱۰۰	اردیبهشت	
	<i>Onosma straussii</i> (Riedl) Khatamsaz	H		کوه سیاه	۲۱۵۰	اردیبهشت	
	<i>Paracaryum rugulosum</i> (DC.) Boiss.	H		شمس آباد	۱۷۵۰	اردیبهشت	
	<i>Rindera lanata</i> (Lam.) Bge.	H		شمس آباد	۱۹۵۰	فروردین	
	<i>Rochelia cardiosepala</i> Bge.	T		جصور، اسپران	۱۹۵۰	فروردین	
	<i>Rochelia disperma</i> (L. F.) C. Koch	T		شمس آباد	۱۸۰۰	فروردین	

Boraginaceae	<i>Solenanthes ciricinnatus</i> Ledeb.	H		گردنه گلپور	۲۲۵۰	اردیبهشت	
	<i>Trachelanthus cerinthoides</i> (Boiss.) Cunze	H	DD	گردنه گلپور	۲۲۵۰	اردیبهشت- خرداد	
Brassicaceae	<i>Aethionema carneum</i> (Banks & Soland.) B. Fedtsch.	T		شمس آباد	۱۸۰۰	اردیبهشت	
	<i>Aethionema grandiflorum</i> Boiss. & Hohen.	Ch		چشمه میندینه	۲۲۵۰	اردیبهشت	مرتمی
	<i>Alliaria petiolata</i> (M. B.) Cavara & Grande	H		چشمه ناز	۱۸۵۰	اردیبهشت	
	<i>Alyssum dasycarpum</i> Steph. ex Willd.	T		شمس آباد	۱۷۵۰	اردیبهشت	دارونی
	<i>Alyssum inflatum</i> Nyarady	H		شمس آباد	۱۸۰۰	اردیبهشت	دارونی
	<i>Alyssum linifolium</i> Steph. ex Willd.	T		شمس آباد	۱۸۰۰	فروردین	دارونی
	<i>Alyssum marginatum</i> Steud. & Boiss.	T		شمس آباد	۱۹۰۰	اردیبهشت	دارونی
	<i>Alyssum stapfii</i> Vierh.	T		شمس آباد	۱۸۵۰	اردیبهشت	دارونی
	<i>Arabidopsis pumila</i> (steph.) N. Busch.	T		چشمه ناز	۱۸۰۰	اردیبهشت	
	<i>Arabis caucasica</i> Willd. subsp. <i>Caucasica</i> .	H		دالان کوه	۱۸۵۰	اردیبهشت	
	<i>Aubrieta parviflora</i> Boiss.	Ch		دالان کوه	۱۹۰۰	اردیبهشت	
	<i>Barbarea plantaginea</i> DC.	H		شمس آباد	۱۸۵۰	اردیبهشت	
	<i>Brossardia papyracea</i> Boiss.	H	LR	دالان کوه	۱۸۵۰	اردیبهشت	
	<i>Buchingera axillaris</i> Boiss.	T	LR	دالان کوه	۱۹۵۰	فروردین	
	<i>Camelina rumelica</i> Velen.	T		شمس آباد	۱۹۰۰	اردیبهشت	
	<i>Capsella bursa-pastoris</i> (L.) Medicus	T		شمس آباد	۱۸۰۰	اردیبهشت	دارونی
	<i>Cardaria draba</i> (L.) Desv. subsp. <i>Chalepensis</i> (L.) O. E. Schulz	H		کوه سید	۲۱۵۰	خرداد	دارونی
	<i>Chalcanthus renifolius</i> (Boiss. & Hohen.) Boiss.	G		دالان کوه	۱۸۰۰	اردیبهشت	
	<i>Chorispora persica</i> Boiss.	T	LR	چشمه قنات	۱۹۵۰	اردیبهشت	
	<i>Clypeola aspera</i> (Grauer) Turrill	T		شمس آباد	۲۰۰۰	اردیبهشت	
	<i>Clypeola jonthlaspi</i> L.	T		گردنه گلپور	۲۲۰۰	اردیبهشت	
	<i>Conringia perfoliata</i> (C. A. Mey.) Busch	T		شمس آباد	۱۸۵۰	اردیبهشت	
	<i>Conringia planisiliqua</i> Fisch. & C. A. Mey.	T		گردنه	۱۹۰۰	اردیبهشت	
	<i>Crambe orientalis</i> L.	H		شمس آباد	۱۸۵۰	اردیبهشت- خرداد	
	<i>Descurainia sophia</i> (L.) Schur	T		شمس آباد	۱۹۰۰	اردیبهشت	دارونی
	<i>Diptychocarpus strictus</i> (Fisch.) Trautv.	T		شمس آباد	۱۹۰۰	اردیبهشت	
	<i>Draba aucheri</i> Boiss.	H		دالان کوه	۱۹۰۰	اردیبهشت	
	<i>Drabopsis verna</i> C. Koch	T		دالان کوه	۱۸۰۰	اردیبهشت	
	<i>Erysimum ischnostylum</i> Freyn & Sint.	H		دالان کوه	۱۹۰۰	اردیبهشت	
	<i>Erysimum passgalense</i> Boiss.	H		شمس آباد	۱۸۵۰	اردیبهشت	
	<i>Erysimum repandum</i> L.	T		شمس آباد	۱۸۰۰	اردیبهشت	
	<i>Euclidium syriacum</i> (L.) R. Br.	T		شمس آباد، دالان کوه	۱۸۰۰، ۱۷۵۰	اردیبهشت	
	<i>Fibigia macrocarpa</i> (Boiss.) Boiss.	H		شمس آباد، دالان کوه	۱۸۰۰، ۲۱۵۰	اردیبهشت	مرتمی
	<i>Hesperis kurdica</i> Dvorak & Hadac	H		شمس آباد	۱۹۵۰	اردیبهشت	مرتمی
	<i>Hesperis leucoclada</i> Boiss.	H	DD	شمس آباد، دالان کوه	۱۸۰۰، ۱۸۵۰	اردیبهشت	مرتمی
	<i>Isatis cappadocica</i> Desv. subsp. <i>Stenophylla</i> (Bonm. & Gauba) Hedge.	H		چشمه قنات	۱۹۵۰	اردیبهشت	مرتمی
<i>Isatis kotschyana</i> Boiss. & Hohen.	H		چشمه قنات، جسر	۱۹۰۰، ۲۰۰۰	اردیبهشت	مرتمی	
<i>Malcolmia africana</i> (L.) R. Br.	T		شمس آباد	۲۰۰۰	اردیبهشت		
<i>Matthiola ovatifolia</i> (Boiss.) Boiss.	H	LR	شمس آباد، چشمه ناز	۱۹۵۰، ۲۱۰۰	اردیبهشت		
<i>Nasturtium officinale</i> R. Br.	Hy		چشمه ناز	۱۸۰۰	اردیبهشت	دارونی	
<i>Neslia apiculata</i> Fisch. et Mey.	T		شمس آباد	۱۸۵۰	اردیبهشت		
<i>Peltaria angustifolia</i> DC.	H		دالان کوه	۱۸۰۰	اردیبهشت		
<i>Pseudocamelina glaucophylla</i> (DC.) N. Busch	H	LR	اسمران	۲۲۰۰	خرداد		
<i>Sameraria armena</i> (L.) Desv.	T		شمس آباد	۱۸۰۰	اردیبهشت		

Brassicaceae	<i>Sameraria stylophora</i> (Jaub. & Spach) Boiss.	T	LR	شمس آباد، دالان کوه	۱۹۰۰ ۱۹۰۰	فروردین		
	<i>Sisymbrium septulatum</i> DC.	T		شمس آباد	۱۹۵۰	اردیبهشت		
Campanulaceae	<i>Campanula acutiloba</i> Vatke	H		دالان کوه	۱۹۵۰	اردیبهشت		
	<i>Campanula cecillii</i> Rech. f. & Schiman-Czeika	T		شمس آباد، دالان کوه	۱۹۰۰	اردیبهشت		
	<i>Campanula flaccidula</i> Vatiké	T		تلگه دالان	۱۸۵۰	اردیبهشت- خرداد		
	<i>Campanula incanescens</i> Boiss.	H	DD	دالان کوه	۱۹۰۰	اردیبهشت		
	<i>Campanula luristanica</i> Freyn	H		دالان کوه	۲۰۰۰	اردیبهشت		
	<i>Mindium laevigatum</i> (Vent.) Rech. f. & Schiman-Czeika	H		دالان کوه	۱۹۰۰	خرداد	مرتعی	
Capparidaceae	<i>Cleome iberica</i> DC.	T		شمس آباد	۱۷۰۰	خرداد-مهر	سمی	
Caprifoliaceae	<i>Lonicera nummulariifolia</i> Jaub. & Spach	Ph		دالان کوه، پنابلسون	۱۸۰۰ ۱۸۰۰	اردیبهشت	سمی، چوبی	
				شمس آباد	۲۰۰۰	اردیبهشت- خرداد		
Caryophyllaceae	<i>Acanthophyllum bracteatum</i> Boiss.	Ch		شمس آباد	۲۰۰۰	اردیبهشت- خرداد		
	<i>Acanthophyllum microcephalum</i> Boiss.	Ch		شمس آباد، دالان کوه	۲۰۰۰ ۱۹۵۰	اردیبهشت- خرداد		
	<i>Boffonia macrocarpum</i> Ser.	H	LR	کوه سیاه	۲۲۵۰	خرداد		
	<i>Cerastium dichotomum</i> L.	T		جسور	۲۱۰۰	اردیبهشت		
	<i>Cerastium inflatum</i> Link ex Desf.	T		شمس آباد، اسپران	۱۹۰۰ ۲۱۰۰	اردیبهشت		
	<i>Dianthus macranthoides</i> Hausskn. ex Bornm.	H	LR	شمس آباد، دالان کوه	۱۹۰۰ ۱۸۵۰	اردیبهشت- خرداد	مرتعی	
	<i>Dianthus orientalis</i> Adams subsp. <i>aphanoneurus</i> Rech. f.	H		دالان کوه	۱۸۵۰	اردیبهشت- خرداد	مرتعی	
	<i>Gypsophila persica</i> Barkoudah	H		دالان کوه	۱۸۵۰	اردیبهشت		
	<i>Gypsophila polyclada</i> Fenzl ex Boiss.	H		دالان کوه	۱۸۰۰	خرداد		
	<i>Holosteum glutinosum</i> (M. B.) Fisch. & C. A. Mey.	T		شمس آباد	۱۹۵۰	اردیبهشت		
	<i>Lepyrodiclis holosteoides</i> (C. A. Mey.) Fenzl ex Fisch. & C. A. Mey.	T		جسور	۲۰۰۰	اردیبهشت		
	<i>Mesostemma kotschyanum</i> (Fenzl) Vved. subsp. <i>kotschyanum</i>	H		شمس آباد، دالان کوه	۱۹۰۰ ۱۹۵۰	اردیبهشت	مرتعی	
	<i>Minuartia meyeri</i> (Boiss.) Bornm.	T		شمس آباد	۱۹۰۰	اردیبهشت		
	<i>Paronychia kurdica</i> Boiss.	H		دالان کوه	۱۹۰۰	خرداد	سمی	
	<i>Petrorrhagia cretica</i> (L.) Ball & Heywood	T		شمس آباد	۱۸۵۰	اردیبهشت		
	<i>Scleranthus orientalis</i> Rossler	T		شمس آباد	۱۸۰۰	اردیبهشت		
	<i>Silene albescens</i> Boiss.	H	DD	دالان کوه	۱۸۵۰	اردیبهشت		
	<i>Silene austro-iranica</i> Rech. f., Aell. & Esfand.	T		شمس آباد، دالان کوه	۱۸۰۰ ۱۸۵۰	اردیبهشت		
	<i>Silene brahuica</i> Boiss.	H		شمس آباد، دالان کوه	۱۸۰۰ ۲۰۰۰	خرداد		
	<i>Silene chaetodonta</i> Boiss.	T		پناه چلسون	۱۹۰۰	خرداد		
	<i>Silene chlorifolia</i> SM.	H		شمس آباد، دالان کوه	۱۹۰۰ ۲۰۰۰	خرداد		
	<i>Silene conoidea</i> L.	T		شمس آباد	۱۹۰۰	اردیبهشت	دارویی	
	<i>Silene dichotoma</i> Ehrh.	T,H		شمس آباد	۱۷۵۰	اردیبهشت		
	<i>Silene gynodioica</i> Ghazanfar subsp. <i>peduncularis</i> (Fenzl ex Boiss.) Melzh.	H	LR	دالان کوه	۱۸۰۰	خرداد		
	<i>Silene longipetala</i> Vent.	H		شمس آباد	۱۹۵۰	خرداد		
	<i>Silene marschallii</i> C. A. Mey.	H		شمس آباد، جسور	۱۹۰۰ ۱۹۵۰	خرداد		
	<i>Silene spergulifolia</i> (Willd.) M. B.	H		شمس آباد، تلگه ده	۲۰۰۰ ۱۹۵۰	خرداد		
	<i>Silene swertifolia</i> Boiss.	H		شمس آباد	۱۹۰۰	خرداد		
	<i>Vaccaria oxyodonta</i> Boiss.	T		شمس آباد	۲۰۰۰	اردیبهشت	دارویی	
	<i>Velezia rigida</i> L.	T		شمس آباد	۱۹۰۰	اردیبهشت		
	Chenopodiaceae	<i>Chenopodium album</i> L.	T		شمس آباد	۱۷۵۰	خرداد-مهر	سمی-دارو نی
		<i>Chenopodium foliosum</i> Aschers.	T		شمس آباد	۲۱۰۰	مهر	

Chenopodiaceae	<i>Chenopodium vulvaria</i> L.	T		شمس آباد	۱۷۵۰	خرداد	
	<i>Noaea mucronata</i> (Forsk.) Aschers et Schweinf.	Ch		شمس آباد	۱۹۰۰	مهر	
Cistaceae	<i>Helianthemum ledifolium</i> (L.) Miller	T		گردنه شمس آباد	۱۹۵۰	فروردین	
	<i>Helianthemum salicifolium</i> (L.) Miller	T		گردنه شمس آباد	۱۹۰۰	فروردین	
Colchicaceae	<i>Colchicum persicum</i> Baker	G		شمس آباد، دالان کوه	۱۹۰۰ ۱۸۵۰	مهر	سمی، دارویی
	<i>Colchicum varians</i> (Freyn & Bornm.) Czernjak.	G		شمس آباد، کوه سیاه	۱۹۰۰ ۲۰۰۰	اسفند	سمی، دارویی
Convolvulaceae	<i>Convolvulus arvensis</i> L.	H		شمس آباد	۱۸۰۰	خرداد	دارویی
	<i>Convolvulus commutatus</i> Boiss.	H		شمس آباد، دالان کوه	۱۹۰۰ ۱۹۰۰	اردیبهشت	مرتمی
	<i>Convolvulus schirazianus</i> Boiss.	H	LR	شمس آباد	۱۹۵۰	اردیبهشت	مرتمی
Crassulaceae	<i>Pseudosedum multicaule</i> (Boiss. & Buhse) Boiss.	H		شمس آباد، گردبانه	۱۹۰۰ ۱۹۵۰	اردیبهشت	
	<i>Rosularia elymatica</i> (Boiss. & Hausskn.) Berger	H	LR	شمس آباد	۱۹۵۰	اردیبهشت	
	<i>Rosularia sempervivum</i> (M. B.) Berger in Engler & Prantl	H		شمس آباد، دالان کوه	۱۸۵۰ ۲۰۰۰	اردیبهشت	
	<i>Umbilicus tropaeolifolius</i> Boiss.	H		دالان کوه	۱۸۰۰	اردیبهشت	
Cucurbitaceae	<i>Bryonia dioica</i> Jacq.	H		دالان کوه	۱۸۰۰	خرداد	سمی، دارویی
Cupressaceae	<i>Juniperus excelsa</i> M. B.	Ph		دالان کوه، تنگه ده	۱۹۰۰ ۲۱۵۰	فروردین	چوبی
Cuscutaceae	<i>Cuscuta planiflora</i> Ten. var. <i>sicula</i> (Ten. ex Eugelm.) Trab.	T		شمس آباد، دالان کوه	۱۸۵۰ ۱۷۵۰	اردیبهشت خرداد	
Cyperaceae	<i>Carex diluta</i> M. B.	H		چشمه ناز	۱۷۵۰	خرداد-نیر	سمی
	<i>Carex stenophylla</i> Wahlenb.	H		چشمه قنات	۱۹۰۰	اردیبهشت- خرداد	
	<i>Scirpus holoschoenus</i> L.	G		شمس آباد	۱۹۰۰	اردیبهشت- خرداد	مرتمی
	<i>Scirpus maritimus</i> L.	G		شمس آباد	۱۸۰۰	اردیبهشت- خرداد	مرتمی
Dipsacaceae	<i>Cephalaria juncea</i> Boiss.	H	LR	دالان کوه	۱۸۵۰	خرداد	
	<i>Cephalaria setosa</i> Boiss. & Hohen.	T		شمس آباد	۱۸۰۰	اردیبهشت	
	<i>Cephalaria syriaca</i> (L.) Schrad.	T		شمس آباد	۱۹۰۰	اردیبهشت	
	<i>Pterocephalus canus</i> Coult. ex DC.	H		شمس آباد، دالان کوه	۱۹۰۰ ۲۰۰۰	خرداد	
	<i>Scabiosa persica</i> Boiss. var. <i>rosea</i> Jamzad	T	VU	شمس آباد	۱۷۵۰	خرداد-نیر	
Elaeagnaceae	<i>Elaeagnus angustifolia</i> L.	Ph		گردنه گلگه وار	۱۹۰۰	اردیبهشت	دارویی، چوبی
Equisetaceae	<i>Equisetum fluviatile</i> L.	G		چشمه ماهی	۱۷۵۰	اردیبهشت	سمی
	<i>Equisetum ramosissimum</i> Desf.	G		شمس آباد، چشمه ماهی	۱۷۵۰ ۱۷۵۰	اردیبهشت	سمی
Euphorbiaceae	<i>Chrozophora tinctoria</i> (L.) Raf.	T		شمس آباد	۱۷۵۰	شهریور	سمی
	<i>Euphorbia cheiradenia</i> Boiss. & Hohen. ex Boiss.	H		شمس آباد	۱۹۰۰	اردیبهشت- خرداد	سمی
	<i>Euphorbia falcata</i> L.	T		دالان کوه	۱۸۰۰	اردیبهشت	سمی
	<i>Euphorbia heteradena</i> Jaub. et spach	H		شمس آباد	۱۹۵۰	خرداد	سمی
	<i>Euphorbia microsciadia</i> Boiss.	H		شمس آباد، دالان کوه	۱۸۰۰ ۲۰۰۰	خرداد	سمی
	<i>Euphorbia orientalis</i> L.	H		شمس آباد، دالان کوه	۱۹۵۰ ۲۱۰۰	اردیبهشت- سفرده	سمی
	<i>Euphorbia sororia</i> Schrenk	T		شمس آباد	۱۷۵۰	اردیبهشت	سمی
	<i>Euphorbia virgata</i> Waldst. et Kit	H		شمس آباد	۲۰۵۰	اردیبهشت	سمی
Fabaceae	<i>Astragalus brachycalyx</i> Fischer ex Boiss.	Ph	LR	شمس آباد، دالان کوه	۱۹۵۰ ۱۹۰۰	خرداد	چوبی
	<i>Astragalus campylanthus</i> Boiss.	Ch	LR	شمس آباد، دالان کوه	۱۹۵۰ ۲۰۰۰	اردیبهشت- خرداد	
	<i>Astragalus cragiae</i> Fischer & C. A. Mey.	H		شمس آباد	۱۸۰۰	خرداد	مرتمی
	<i>Astragalus cephalanthus</i> DC.	Ch	LR	شمس آباد، دالان کوه	۱۹۰۰ ۱۸۵۰	اردیبهشت	
	<i>Astragalus chaetodus</i> Bunge		VU				مرتمی
	<i>Astragalus compactus</i> Lam.	Ch		دالان کوه	۲۰۰۰	خرداد	
	<i>Astragalus curvirostris</i> Boiss.	Ch		شمس آباد	۱۸۵۰	اردیبهشت	مرتمی

Fabaceae							
<i>Astragalus cyclophyllus</i> G. Beck	H	VU	شمس آباد	۲۱۰۰	نیر	مرتمی	
<i>Astragalus eburnens</i> Bornm. & Gauba.	Ch	LR	شمس آباد	۱۹۰۰	خرداد	مرتمی	
<i>Astragalus fasciculifolius</i> Boiss.	Ph	LR	شمس آباد	۱۷۵۰	اردبیهشت	چوبی	
<i>Astragalus ischredensis</i> Bge.	H	VU	دالان کوه	۱۹۰۰	اردبیهشت	مرتمی	
<i>Astragalus jessenii</i> (Bge.) Kuntze	H		شمس آباد	۱۸۰۰	اردبیهشت	مرتمی	
<i>Astragalus kirrindicus</i> Boiss. et Noe.	H		چشمه ناز	۱۸۰۰	خرداد	مرتمی	
<i>Astragalus maassoumi</i> Podl.	H	LR	دالان کوه	۱۹۵۰	اردبیهشت		
<i>Astragalus megalotropis</i> Bunge	H	LR	دالان کوه	۱۸۰۰	خرداد		
<i>Astragalus mollis</i> M. B.	H		شمس آباد	۱۹۰۰	خرداد	مرتمی	
<i>Astragalus ovinus</i> Boiss.	H		دالان کوه	۲۰۰۰	اردبیهشت	مرتمی	
<i>Astragalus penetratus</i> Maassoumi	H	VU	دالان کوه	۱۸۵۰	اردبیهشت		
<i>Astragalus podolobus</i> Boiss.	H		شمس آباد	۲۰۰۰	اردبیهشت	مرتمی	
<i>Astragalus ptychophyllus</i> Boiss.	Ch	LR	شمس آباد	۱۹۵۰	اردبیهشت		
<i>Astragalus rhodosemius</i> Boiss. & Hausskn.	Ch		شمس آباد، دالان کوه	۱۸۵۰ ۲۲۰۰	خرداد		
<i>Astragalus siliquosus</i> Boiss.	H		تنگه دالان	۲۰۰۰			
<i>Astragalus susianus</i> Boiss. subsp. <i>susianus</i>	Ph	LR	شمس آباد، دالان کوه	۱۹۰۰ ۲۰۰۰	خرداد	چوبی	
<i>Cicer oxyodon</i> Boiss. & Hohen.	H		جسور	۲۴۰۰	اردبیهشت	مرتمی	
<i>Coronilla varia</i> L. subsp. <i>varia</i>	H		شمس آباد، دالان کوه	۱۹۰۰ ۱۹۵۰	اردبیهشت	مرتمی	
<i>Glycyrrhiza glabra</i> L.	G	LR	شمس آباد	۱۹۰۰	اردبیهشت	دارویی	
<i>Hedysarum criniferum</i> Boiss.	H	LR	شمس آباد	۲۰۰۰	اردبیهشت	مرتمی	
<i>Lathyrus aphaca</i> L.	T		شمس آباد	۱۷۵۰	اردبیهشت		
<i>Lathyrus cicera</i> L.	T		شمس آباد	۱۹۰۰	فروردین		
<i>Lathyrus inconspicuus</i> L.	T		شمس آباد، پنجاهسورن	۱۸۵۰ ۱۹۰۰	فروردین- اردبیهشت		
<i>Lens cyanea</i> (Boiss. & Hohen.) Alef.	T		شمس آباد، دالان کوه	۱۹۰۰ ۱۸۵۰	فروردین		
<i>Lotus corniculatus</i> L. subsp. <i>corniculatus</i>	H		شمس آباد	۱۹۰۰	اردبیهشت		
<i>Medicago coronata</i> (L.) Bartalini	T	LR	شمس آباد	۱۸۰۰	فروردین	مرتمی	
<i>Medicago lupulina</i> L.	T		دالان کوه	۱۸۰۰	فروردین	مرتمی	
<i>Medicago radiata</i> L.	T		شمس آباد	۱۸۰۰	فروردین	مرتمی	
<i>Medicago rigidula</i> (L.) All. var. <i>submitis</i> (Boiss.) Heyn	T	LR	شمس آباد، دالان کوه	۱۸۵۰ ۱۹۰۰	اردبیهشت	مرتمی	
<i>Medicago sativa</i> L.	H		جسور، اسپران	۲۲۵۰	اردبیهشت- خرداد	مرتمی، دارویی	
<i>Melilotus officinalis</i> (L.) Desr.	T,H		شمس آباد	۱۹۵۰	خرداد	مرتمی، دارویی	
<i>Onobrychis altissima</i> Grossh.	H		دالان کوه	۱۹۰۰	اردبیهشت	مرتمی	
<i>Onobrychis cornuta</i> (L.) Desv. subsp. <i>cornuta</i>	Ph		جسور، اسپران	۲۸۵۰ ۲۹۰۰	خرداد	چوبی	
<i>Onobrychis melanotricha</i> Boiss. var. <i>melanotricha</i>	Ch	LR	گردنه شمس آباد	۲۰۰۰	اردبیهشت	مرتمی	
<i>Onobrychis sojakii</i> Rech. f.	H	DD	گردنه شمس آباد	۲۰۰۰	اردبیهشت	مرتمی	
<i>Ononis spinosa</i> L. subsp. <i>leiosperma</i> (Boiss.) Sirj	Ch		چشمه قنات جسور	۱۹۰۰	خرداد	دارویی	
<i>Oxytropis chrysocarpa</i> Boiss.	H	LR	دالان کوه	۲۰۰۰	اردبیهشت		
<i>Trifolium pratense</i> L. var. <i>pratense</i>	H		دالان کوه	۱۸۰۰	خرداد	مرتمی، دارویی	
<i>Trifolium repens</i> L.	H		گردنه گلرور	۲۱۰۰	اردبیهشت- خرداد	مرتمی	
<i>Trigonella aphanoneura</i> Rech. f.	H	DD	شمس آباد	۲۰۰۰	اردبیهشت	مرتمی	
<i>Trigonella monanth</i> C. A. Mey. subsp. <i>incisa</i> (Benth.) Ali	T		شمس آباد، دالان کوه	۱۸۰۰ ۲۰۰۰	اردبیهشت		
<i>Trigonella persica</i> Boiss.	T	LR	شمس آباد، دالان کوه	۱۹۰۰ ۲۰۰۰	اردبیهشت		
<i>Vicia ervilia</i> (L.) Willd.	T		شمس آباد	۱۹۵۰	اردبیهشت	مرتمی	
<i>Vicia hyrcanica</i> Fisch. & C. A. Mey.	T		شمس آباد	۱۹۰۰	اردبیهشت	مرتمی	
<i>Vicia michauxii</i> Spreng. var. <i>michauxii</i>	T		شمس آباد، پناه چاسورن	۱۸۰۰ ۱۸۵۰	اردبیهشت	مرتمی	

Fabaceae	<i>Vicia peregrina</i> L. var. <i>peregrina</i>	T		پناه چلسون	۱۸۵۰	اردیبهشت	مرتمی
	<i>Vicia sativa</i> L. var. <i>sativa</i>	T		شمس آباد، دالان کوه	۱۸۰۰ ۱۸۰۰	اردیبهشت	دارونی
	<i>Vicia variabilis</i> Freyn & Sint.	H		تنگه ده	۲۰۰۰	اردیبهشت	مرتمی
Fagaceae	<i>Quercus brantii</i> Lindl. var. <i>belangeri</i> (DC.) Zohary	Ph		دالان کوه	۱۸۰۰	خرداد	چوبی
Fumariaceae	<i>Fumaria parviflora</i> Lam.	T		شمس آباد، دالان کوه	۱۷۵۰ ۱۸۰۰	اردیبهشت	دارونی
	<i>Fumaria vaillantii</i> Loisel.	T	LR	شمس آباد، دالان کوه	۱۸۰۰ ۱۸۰۰	اردیبهشت	دارونی
Gentianaceae	<i>Centaurium pulchellum</i> (Swartz) Druce	T		گردنه شمس آباد	۲۰۰۰	فروردین	
	<i>Gentiana olivieri</i> Griseb.	H		شمس آباد	۱۹۰۰	اردیبهشت	
Geraniaceae	<i>Biebersteinia multifida</i> DC.	G		گودینه	۲۰۰۰	اردیبهشت	دارونی
	<i>Erodium cicutarium</i> (L.) L' Herit. ex Aiton	T,H		شمس آباد	۱۹۵۰	فروردین- اردیبهشت	
	<i>Geranium persicum</i> Schonbeck- Temesy	G		شمس آباد، دالان کوه	۱۹۰۰ ۱۸۵۰	اردیبهشت	
	<i>Geranium rotundifolium</i> L.	T		شمس آباد	۲۰۰۰	اردیبهشت	
Hypericaceae	<i>Geranium tuberosum</i> L.	G		شمس آباد، دالان کوه	۱۸۰۰ ۱۸۵۰	اردیبهشت	
	<i>Hypericum helianthemoides</i> (Spach) Boiss.	H		شمس آباد، دالان کوه	۱۸۵۰ ۱۸۰۰	اردیبهشت	سمی، دارونی
Iridaceae	<i>Hypericum scabrum</i> L.	H		چشمه ناز، دالان کوه	۱۹۰۰ ۲۰۰۰	خرداد	سمی، دارونی
	<i>Gladiolus atrovioleaceus</i> Boiss.	G		شمس آباد	۱۸۰۰	اردیبهشت	سمی
Juglandaceae	<i>Gladiolus italicus</i> Mill.	G		شمس آباد	۱۸۰۰	اردیبهشت	سمی
	<i>Iris hymenospata</i> Mathew & Wendelbo	G	LR	گردنه شمس آباد	۲۰۵۰	اردیبهشت- خرداد	
	<i>Juglans regia</i> L.	Ph		شمس آباد	۱۸۰۰	اردیبهشت	دارونی، چوبی
Juncaceae	<i>Juncus bufonius</i> L.	T		گردنه شمس آباد	۲۱۰۰	اردیبهشت	
	<i>Juncus inflexus</i> L.	G		شمس آباد، چشمه قنات	۱۸۵۰ ۱۹۵۰	اردیبهشت	
	<i>Juncus rigidus</i> Desf.	G		شمس آباد	۱۹۰۰	اردیبهشت	
Lamiaceae	<i>Acinos graveolens</i> (M. B.) Link	T		شمس آباد	۱۸۰۰	اردیبهشت	دارونی
	<i>Ajuga chamaecistus</i> Ging. ex Benth. subsp. <i>chamaecistus</i>	Ch	LR	شمس آباد، دالان کوه	۱۸۵۰ ۲۱۵۰	اردیبهشت	
	<i>Ballota aucheri</i> Boiss.	H		جسور	۲۴۰۰	خرداد	
	<i>Dracocephalum surmundium</i> Rech. f.	H	DD	اسیران	۲۴۰۰	اردیبهشت	
	<i>Eremostachys laeavigata</i> (L.) Bunge	H		شمس آباد، دالان کوه	۱۷۵۰ ۲۰۰۰	اردیبهشت	
	<i>Eremostachys macrophylla</i> Montbr. & Auch.	H		شمس آباد، دالان کوه	۱۸۰۰ ۱۸۵۰	اردیبهشت	
	<i>Lallemantia iberica</i> (Stev.) Fisch. & C. A. Mey.	T		شمس آباد	۱۹۰۰	اردیبهشت	
	<i>Lamium amplexicaule</i> L. var. <i>aleppicum</i> (Boiss. & Hausskn. ex Boiss.) Bornm.	T		شمس آباد	۱۹۵۰	فروردین- اردیبهشت	
	<i>Marrubium cuneatum</i> Russell	H		شمس آباد، دالان کوه	۲۰۰۰ ۲۳۵۰		
	<i>Marrubium vulgare</i> L.	H		جسور	۲۴۰۰	خرداد-خبر	دارونی
	<i>Mentha longifolia</i> (L.) Hudson.	H		چشمه قنات	۱۹۵۰	اردیبهشت	دارونی
	<i>Nepeta bracteata</i> Benth.	T		شمس آباد، اسیران	۱۹۵۰	اردیبهشت	
	<i>Nepeta involucrata</i> (Bunge) Bornm.	H		شمس آباد	۱۹۰۰	خرداد	
	<i>Nepeta kotschy</i> Boiss.	H	LR	جسور	۲۴۰۰	اردیبهشت	
	<i>Nepeta laxiflora</i> Benth.	H	LR	شمس آباد، دالان کوه	۱۸۵۰ ۱۸۵۰	اردیبهشت	
	<i>Nepeta oxyodonta</i> Boiss.	H	LR	شمس آباد	۱۹۰۰	خرداد	
	<i>Nepeta persica</i> Boiss.	H		جسور، دالان کوه	۲۰۰۰ ۲۰۰۰	خرداد	دارونی
<i>Nepeta pungens</i> (Bunge) Benth.	T		شمس آباد	۱۹۰۰	خرداد-خبر		
<i>Phlomis aucheri</i> Boiss.	H	LR	شمس آباد، دالان کوه	۲۰۰۰ ۱۹۰۰	اردیبهشت- خرداد		

Lamiaceae	<i>Phlomis olivieri</i> Benth.	H		شمس آباد، دالان کوه	۲۰۰۰ ۱۹۵۰	اردیبهشت- خرداد	
	<i>Phlomis persica</i> Boiss.	H	LR	شمس آباد، دالان کوه	۱۷۵۰ ۱۸۰۰	اردیبهشت- خرداد	
	<i>Salvia ceratophylla</i> L.	H		شمس آباد	۱۹۵۰	خرداد	دارویی
	<i>Salvia hydrangea</i> DC. Ex Benth.	Ch		شمس آباد، دالان کوه	۱۸۰۰ ۲۱۰۰	اردیبهشت	دارویی
	<i>Salvia multicaulis</i> Vahl	Ch		شمس آباد، دالان کوه	۱۸۰۰ ۲۰۰۰	اردیبهشت	
	<i>Salvia nemorosa</i> L.	H		شمس آباد	۱۹۰۰	خرداد	
	<i>Salvia reuterana</i> Boiss.	H		دالان گسوه، چشمه ناز	۱۷۵۰ ۱۸۰۰	اردیبهشت	
	<i>Salvia sclarea</i> L.	H		دالان کوه	۱۸۰۰	خرداد	دارویی
	<i>Salvia syriaca</i> L.	H		شمس آباد	۱۸۰۰	اردیبهشت- خرداد	
	<i>Satureja bachtiarica</i> Bunge	Ch	LR	دالان کوه	۱۹۰۰	خرداد-تیر	دارویی
	<i>Scutellaria farsistanica</i> Rech. F.	Ch	DD	شمس آباد، دالان کوه	۱۹۰۰ ۱۹۵۰	خرداد-تیر	مرکبی
	<i>Scutellaria multicaulis</i> Boiss. subsp. <i>multicaulis</i>	Ch	LR	جسور	۲۱۰۰	اردیبهشت- خرداد	مرکبی
	<i>Scutellaria pinnatifida</i> A. Hamilt.	H		شمس آباد، دالان کوه	۲۰۰۰ ۲۰۰۰	خرداد-تیر	مرکبی
	<i>Sideritis montana</i> L.	T		چشمه قنات	۱۹۰۰	اردیبهشت	
	<i>Stachys acerosa</i> Boiss.	Ch	LR	چشمه قنات	۱۹۵۰	خرداد	
	<i>Stachys asterocalyx</i> Rech. F.	H	LR	چشمه قنات، شمس آباد	۱۹۵۰	اردیبهشت- خرداد	
	<i>Stachys inflata</i> Benth.	H		شمس آباد، دالان کوه	۱۸۵۰ ۲۱۰۰	اردیبهشت- خرداد	
	<i>Stachys ixodes</i> Boiss. & Hausskn. Ex Boiss.	H	LR	شمس آباد	۲۰۰۰	اردیبهشت	
	<i>Stachys kurdica</i> Boiss. & Hohen.	H		شمس آباد، دالان کوه	۱۸۵۰ ۲۰۰۰	اردیبهشت	
	<i>Stachys lavandulifolia</i> Vahl	H		شمس آباد، دالان کوه	۱۹۵۰	اردیبهشت- خرداد	دارویی
	<i>Stachys persepolitana</i> Boiss.	T	LR	چشمه ناز	۱۸۵۰	اردیبهشت	
	<i>Stachys pilifera</i> Benth.	H	LR	شمس آباد	۲۰۰۰	اردیبهشت سخت‌خرد	
	<i>Stachys setifera</i> C. A. Mey. subsp. <i>setifera</i>	G		شمس آباد، دالان کوه	۱۹۰۰ ۱۹۰۰	خرداد-تیر	
	<i>Stachys spectabilis</i> Choisy ex DC.						
	<i>Teucrium orientale</i> L. subsp. <i>Glabrescens</i> (Hausskn. ex Borm.) Rech. F.	H		شمس آباد، دالان کوه	۱۹۵۰ ۲۰۰۰	اردیبهشت سخت‌خرد	دارویی
	<i>Teucrium polium</i> L.	H		شمس آباد، دالان کوه	۱۹۰۰ ۱۸۵۰	تیر-خرداد	دارویی
	<i>Thymus daenensis</i> Celak subsp. <i>daenensis</i>	Ch	LR	شمس آباد	۲۰۰۰	خرداد	دارویی
	<i>Ziziphora capitata</i> L. subsp. <i>orientalis</i> Samuelsson ex Rech. f.	T		شمس آباد، دالان کوه	۱۸۰۰ ۱۸۵۰	اردیبهشت	دارویی
	<i>Ziziphora tenuior</i> L.	T		شمس آباد	۱۸۰۰	اردیبهشت	دارویی
	Liliaceae	<i>Bellevalia glauca</i> (Lindl.) Kunth.	G		شمس آباد، دالان کوه	۱۸۰۰ ۱۸۵۰	اردیبهشت
<i>Bellevalia longistyla</i> (Miscz.) Grossh.		G		شمس آباد، دالان کوه	۱۹۰۰ ۱۹۵۰	اردیبهشت	سمی
<i>Eremurus spectabilis</i> M. B. subsp. <i>spectabilis</i>		G		اسیران جسور	۲۱۰۰ ۲۳۵۰	اردیبهشت	سمی
<i>Fritillaria imperialis</i> L.		G		کنگه دهن، اسیران	۲۳۰۰ ۲۲۵۰	فروردین	سمی
<i>Gagea stipitata</i> Merckl. ex Boiss.		G		شمس آباد	۱۹۵۰	اردیبهشت	سمی
<i>Gagea tenuifolia</i> (Boiss.) Fomin		G		گردیقه	۲۱۰۰	اردیبهشت	سمی
<i>Gagea villosa</i> (M. B.) Duby		G	DD	شمس آباد	۲۰۰۰	فروردین	سمی
<i>Muscari neglectum</i> Guss.		G		شمس آباد	۱۸۰۰	فروردین	سمی
<i>Muscari tenuiflorum</i> Tausch		G		شمس آباد، دالان کوه	۱۹۰۰ ۱۹۵۰	اردیبهشت	سمی
<i>Ornithogalum arcuatum</i> Stev.		G		شمس آباد، دالان کوه	۱۹۰۰ ۱۹۰۰	اردیبهشت	سمی
<i>Ornithogalum cuspidatum</i> Bertol		G		شمس آباد	۱۹۰۰	اردیبهشت	سمی
<i>Ornithogalum narbonense</i> L.		G	DD	جسور	۲۱۰۰	اردیبهشت	سمی

Liliaceae	<i>Ornithogalum orthophyllum</i> Ten.	G		شمس آباد، دالان کوه	۱۹۰۰ ۱۸۰۰	اردیبهشت	سمی
	<i>Tulipa bibersteiniana</i> Schults & Schultes f.	G		گردنه گلش واری	۱۹۵۰	فروردین	سمی
	<i>Tulipa biflora</i> Pall.	G		شمس آباد، دالان کوه	۱۸۵۰ ۱۹۰۰	فروردین	سمی
	<i>Tulipa stylosa</i> Stapf	G		دالان کوه	۱۹۰۰	فروردین	سمی
Linaceae	<i>Linum album</i> Ky. ex Boiss.	H		شمس آباد، تنگه ده	۱۸۰۰ ۱۹۰۰	اردیبهشت	سمی
	<i>Linum austriacum</i> L.	H		شمس آباد، دالان کوه	۱۹۰۰ ۱۸۵۰	اردیبهشت- خرداد	سمی
Lythraceae	<i>Lythrum salicaria</i> L.	H		شمس آباد	۲۰۰۰	اردیبهشت- خرداد	
Malvaceae	<i>Alcea crassicaulis</i> L. Riedl	H	DD	شمس آباد	۱۸۵۰	اردیبهشت- خرداد	دارویی
	<i>Alcea kurdica</i> (Schlecht.) Aleff	H		شمس آباد	۱۸۰۰	اردیبهشت- خرداد	دارویی
	<i>Alcea lavateriflora</i> (DC.) Boiss.	H		گردنه شمس آباد	۱۹۵۰	اردیبهشت- خرداد	دارویی
	<i>Alcea laxiflora</i> L. Riedl	H	DD	گردنه شمس آباد	۲۰۰۰	اردیبهشت- خرداد	دارویی
	<i>Alcea popovii</i> Iljin	H		شمس آباد	۱۸۰۰	اردیبهشت- خرداد	دارویی
	<i>Alcea rufescens</i> (Boiss.) Boiss.	H		شمس آباد	۱۸۰۰	اردیبهشت- خرداد	دارویی
	<i>Malva neglecta</i> Wallr.	H		شمس آباد	۱۹۵۰	اردیبهشت- خرداد	دارویی
Moraceae	<i>Ficus carica</i> L. subsp. <i>rupestris</i> (Hauskn. ex Boiss.) Browicz	Ph		چشمه ناز	۱۸۰۰	خرداد	دارویی، چوبی
	<i>Morus alba</i> L.	Ph		جسور	۱۹۰۰	اردیبهشت	دارویی، چوبی
	<i>Morus nigra</i> L.	Ph		امیران	۲۱۰۰	اردیبهشت	دارویی، چوبی
Morinaceae	<i>Morina persica</i> L.	H		شمس آباد، گردنه	۱۹۰۰ ۱۹۵۰	اردیبهشت	
Oleaceae	<i>Fraxinus rotundifolia</i> Mill. subsp. <i>persica</i> (Boiss.) E. Murray	Ph	LR	تنگه ده دالان کوه	۲۰۵۰ ۲۰۰۰	اردیبهشت	چوبی
Onagraceae	<i>Epilobium hirsutum</i> L.	H		شمس آباد، دالان کوه	۱۷۵۰ ۱۸۰۰	اردیبهشت	
	<i>Epilobium minutiflorum</i> Hauskn.	T		شمس آباد، دالان کوه	۱۸۰۰ ۱۸۰۰	خرداد-مهر	
Orchidaceae	<i>Orchis collina</i> Banks & Solaner ex Russel	G		کوه سیاه	۲۰۵۰	اردیبهشت- خرداد	
Orobanchaceae	<i>Orobanche alba</i> Steph.	H		شمس آباد، دالان کوه	۲۰۰۰ ۲۰۵۰	اردیبهشت	
	<i>Orobanche arenaria</i> Borkh.	H		شمس آباد	۱۹۰۰	اردیبهشت	
	<i>Orobanche cernua</i> LÖfl.	H		شمس آباد	۱۸۵۰	اردیبهشت	
	<i>Orobanche coelestis</i> (Reut.) G. Beck	H		گردنه	۱۹۵۰	خرداد	
	<i>Orobanche ramosa</i> L.	H		شمس آباد، دالان کوه	۲۰۰۰ ۱۹۵۰	اردیبهشت	
Papaveraceae	<i>Glaucium grandiflorum</i> Boiss. & Huet	H		شمس آباد	۲۰۰۰	اردیبهشت	سمی، دارویی
	<i>Glaucium oxylobum</i> Boiss. & Buhse	H		شمس آباد	۱۹۵۰	اردیبهشت	سمی
	<i>Hypecoum pendulum</i> L. var. <i>pendulum</i>	T		گردنه گلش واری	۱۹۵۰	فروردین	سمی
	<i>Papaver argemone</i> L.	T		پناه چلسون	۱۹۰۰	اردیبهشت	سمی
	<i>Papaver dubium</i> L.	T		دالان کوه	۱۸۵۰	اردیبهشت	سمی
	<i>Papaver macrostomum</i> Boiss. & Huet ex Boiss.	T		شمس آباد، دالان کوه	۱۸۰۰ ۱۹۰۰	اردیبهشت- خرداد	سمی
	<i>Roemeria hybrida</i> (L.) DC.	T		شمس آباد، دالان کوه	۱۸۵۰ ۱۹۰۰	اردیبهشت	سمی
	<i>Roemeria refracta</i> DC.	T		شمس آباد	۱۹۵۰	اردیبهشت	سمی
Plantaginaceae	<i>Plantago lanceolata</i> L.	H		شمس آباد، چشمه ناز	۱۹۰۰ ۱۸۰۰	اردیبهشت- خرداد	مرغی، دارویی
	<i>Plantago major</i> L.	H		چشمه ناز	۱۸۵۰	خرداد-مهر	مرغی، دارویی
Platanaceae	<i>Platanus orientalis</i> L.	Ph		چشمه ناز	۱۷۵۰	خرداد	دارویی، چوبی
Plumbaginaceae	<i>Acantholimon cf. melananthum</i> Boiss.	Ch		تنگه ده	۲۴۰۰	مهر-خرداد	سمی
	<i>Acantholimon flexuosum</i> Boiss. & Hausskn. ex Bunge	Ch		جسور	۲۸۵۰	شهر یور نیر خرداد	سمی

Poaceae	<i>Aegilops cylindrica</i> Host	T	کوه سیاه	۲۱۰۰	فروردین- اردیبهشت	
	<i>Aegilops crassa</i> Boiss.	T	شمس آباد، دالان کوه	۱۹۰۰ ۲۰۵۰	فروردین- اردیبهشت	
	<i>Aegilops tauschii</i> Cosson	T	کوه سیاه	۲۰۰۰	فروردین- اردیبهشت	
	<i>Aegilops triuncialis</i> L.	T	شمس آباد، دالان کوه	۱۸۵۰ ۲۱۰۰	فروردین- اردیبهشت	
	<i>Aegilops umbellulata</i> Zhuk.	T	شمس آباد	۱۷۵۰	فروردین- اردیبهشت	
	<i>Alopecurus arundinaceus</i> Poir. var. <i>arundinaceus</i>	H	چسور، امیران	۲۴۰۰ ۲۶۰۰		مرغی نیر
	<i>Alopecurus myosuroides</i> Hudson	T	شمس آباد	۲۰۰۰	اردیبهشت- خرداد	مرغی
	<i>Arrhenatherum kotschyi</i> Boiss.	G	شمس آباد، دالان کوه	۱۹۰۰ ۲۰۰۰	اردیبهشت	مرغی
	<i>Avena ludoviciana</i> Durieu	T	شمس آباد	۱۸۵۰	اردیبهشت	
	<i>Boissiera squarrosa</i> (Banks & Soland.) Nevski	T	شمس آباد، دالان کوه	۱۹۵۰ ۲۱۵۰	اردیبهشت	
	<i>Bothriochloa ischaemum</i> (L.) Keng	H	شمس آباد	۱۹۵۰	خرداد-نیر	مرغی
	<i>Bromus danthoniae</i> Trin.	T	شمس آباد، دالان کوه	۲۰۰۰ ۲۰۵۰	اردیبهشت	
	<i>Bromus japonicus</i> Thunb.	T	شمس آباد	۱۸۵۰	اردیبهشت	
	<i>Bromus madritensis</i> L.	T	شمس آباد، دالان کوه	۱۹۰۰ ۱۹۵۰	اردیبهشت	
	<i>Bromus tectorum</i> L.	T	شمس آباد، دالان کوه	۱۹۰۰ ۱۹۵۰	اردیبهشت	
	<i>Bromus tomentellus</i> Boiss.	H	دالان کوه	۲۴۰۰	اردیبهشت	مرغی
	<i>Calamagrostis pseudophragmites</i> (Hall. f.) Koel.	H	شمس آباد	۱۹۰۰	خرداد	مرغی
	<i>Crypsis aculeate</i> (L.) Aiton	T	شمس آباد	۱۷۵۰	مهر	دارویی
	<i>Cynodon dactylon</i> (L.) Pers.	H	شمس آباد	۱۹۰۰	خرداد	مرغی
	<i>Dactylis glomerata</i> L.	H	شمس آباد	۲۰۰۰	خرداد	مرغی
	<i>Elymus hispidus</i> (Opiz) Melderis var. <i>podperae</i> (Nab.) Assadi var. <i>villosus</i> (Hackel) Assadi	H H	شمس آباد، دالان کوه	۱۸۰۰ ۱۸۵۰	اردیبهشت خرداد	مرغی
	<i>Elymus pertentius</i> (C. A. Mey.) Assadi	H	چشمه ناز	۱۸۰۰	اردیبهشت	مرغی
	<i>Elymus repens</i> (L.) Gould	G	دالان کوه	۱۸۵۰	اردیبهشت	مرغی
	<i>Eremopoa persica</i> (Trin.) Roshev.	T	شمس آباد	۱۹۵۰	اردیبهشت	
	<i>Eremopyrum bonaepartis</i> (Spreng) Nevski	T	شمس آباد	۱۹۵۰	خرداد	
	<i>Festuca arundinacea</i> Schreb.	H	شمس آباد، دالان کوه	۱۸۵۰ ۱۹۵۰	اردیبهشت	مرغی
	<i>Festuca ovina</i> L.	H	چسور	۲۵۰۰	خرداد	مرغی
	<i>Henrardia persica</i> (Boiss.) C. E. Hubb.	T	شمس آباد	۱۸۰۰	اردیبهشت- خرداد	
	<i>Heterantherium piliferum</i> (Banks & Soland.) Hochst.	T	شمس آباد، دالان کوه	۱۸۵۰ ۲۲۰۰	اردیبهشت- خرداد	
	<i>Hordeum brevisubulatum</i> (Trin.) Link subsp. <i>iranicum</i> Bothmer	H	شمس آباد، دالان کوه چسور	۱۹۵۰ ۲۰۰۰ ۲۵۰۰	اردیبهشت	مرغی
	<i>Hordeum bulbosum</i> L.	G	شمس آباد، دالان کوه	۲۰۰۰ ۲۴۰۰	اردیبهشت	مرغی
	<i>Hordeum glaucum</i> Steud.	T	شمس آباد	۱۸۵۰	اردیبهشت	
	<i>Hordeum spontaneum</i> C. Koch	T	شمس آباد	۱۸۵۰	خرداد	
	<i>Hordeum vulgare</i> L.	T	شمس آباد	۱۹۰۰	خرداد	مرغی، دارویی
	<i>Lolium multiflorum</i> Lam.	T	چشمه ناز	۱۸۵۰	اردیبهشت	
	<i>Lolium perenne</i> L.	H	شمس آباد	۱۹۵۰	اردیبهشت	مرغی
	<i>Lolium persicum</i> Boiss. & Hohen. ex Boiss.	T	شمس آباد، دالان کوه	۱۸۰۰ ۱۹۰۰	اردیبهشت- خرداد	مرغی
	<i>Lophochloa phleoides</i> (Vill.) Reichenb.	T	شمس آباد	۱۹۰۰	اردیبهشت- خرداد	
	<i>Melica jacquemontii</i> Decne. ex Jacquem.	H	شمس آباد، دالان کوه	۲۰۵۰ ۲۳۰۰	خرداد	مرغی
	<i>Melica persica</i> Kunth	H	شمس آباد، دالان کوه	۲۰۰۰	اردیبهشت	مرغی

Poaceae	<i>Nardurus subulatus</i> (Banks & Soland.) Bor	T		شمس آباد	۱۹۰۰	اردیبهشت	
	<i>Oryzopsis holciformis</i> (M. B.) Hack	H		شمس آباد، دالان کوه	۱۹۵۰ ۲۱۰۰	اردیبهشت	مرثعی
	<i>Oryzopsis sphacelata</i> (Boiss. & Buhse) Hack	H	DD	شمس آباد، دالان کوه	۲۰۰۰ ۲۱۰۰	خرداد	مرثعی
	<i>Phalaris arundinacea</i> L.	H		شمس آباد	۱۸۵۰	خرداد	مرثعی
	<i>Phragmites australis</i> (Cav.)Trin. ex Steud.	H		شمس آباد	۱۹۵۰	مرداد	مرثعی، دارویی
	<i>Poa bulbosa</i> L. var. <i>vivipara</i> Koel	G		شمس آباد، دالان کوه	۱۸۰۰ ۲۱۵۰	اردیبهشت	مرثعی
	<i>Poa trivialis</i> L.	H		شمس آباد	۲۰۰۰	اردیبهشت	مرثعی
	<i>Polypogon fugax</i> Nees ex Steud.	T		شمس آباد، دالان کوه	۱۸۰۰ ۱۷۵۰	خرداد	
	<i>Polypogon monspeliensis</i> (L.) Desf.	T		چشمه ناز	۱۸۰۰	اردیبهشت	
	<i>Polypogon semiverticillatus</i> (Forssk.) Hyl.	T		چشمه ناز	۱۸۵۰	اردیبهشت	
	<i>Psathyrostachys fragilis</i> (Boiss.) Nevski	H		شمس آباد، دالان کوه	۱۹۵۰ ۲۱۵۰	اردیبهشت- خرداد	مرثعی
	<i>Rhizocephalus orientalis</i> Boiss.	T		شمس آباد	۱۹۵۰	فروردین	
	<i>Setaria viridis</i> (L.) P. Beauv.	T		شمس آباد، دالان کوه	۱۸۰۰ ۱۸۰۰	اردیبهشت- خرداد	
	<i>Stipa barbata</i> Desf.	H		شمس آباد، دالان کوه	۲۰۰۰ ۲۲۰۰	اردیبهشت- خرداد	مرثعی
	<i>Stipa caragana</i> Trin.	H		دالان کوه	۱۹۵۰	اردیبهشت- خرداد	مرثعی
	<i>Stipa lagascae</i> Roemer & Schultes	H		چشمه قنات	۱۹۵۰	اردیبهشت- مرداد	مرثعی
	<i>Stipa parviflora</i> Desf.	H		کوه سیاه	۲۰۵۰	تیر- مرداد	مرثعی
	<i>Taeniatherum crinitum</i> (Schreb.) Nevski	T		شمس آباد، دالان کوه	۱۹۵۰ ۲۱۵۰	اردیبهشت	
	<i>Triticum aestivum</i> L.	T		شمس آباد	۱۹۰۰	اردیبهشت	دارویی
	Podophyllaceae	<i>Bongardia chrysogonum</i> (L.) Boiss.	G		شمس آباد، دالان کوه	۲۰۰۰ ۲۰۰۰	اردیبهشت
<i>Leontice armenica</i> Boivin		G		شمس آباد	۲۱۵۰	اردیبهشت	
Polygonaceae	<i>Atraphaxis spinosa</i> L.	Ph		دالان کوه، جسور	۲۱۵۰	خرداد-تیر	چوبی
	<i>Polygonum arenastrum</i> Boreau	T		چشمه میمنه	۲۱۰۰	خرداد	مرثعی
	<i>Polygonum aridum</i> Boiss. & Hausskn.	Ch	LR	شمس آباد	۲۰۰۰	اردیبهشت- خرداد	مرثعی
	<i>Polygonum patulum</i> M. B.	T		چشمه میمنه	۲۳۵۰	خرداد	
	<i>Polygonum polycnemoides</i> Jaub. & Spach	T		چشمه ناز	۱۸۵۰	خرداد-تیر	
	<i>Rheum persicum</i> Los.	H		دالان کوه	۲۱۰۰	اردیبهشت- خرداد	دارویی
	<i>Rumex chalepensis</i> Mill.	H		گردنه گلغور	۲۱۰۰	خرداد	
	<i>Rumex conglomeratus</i> Murr.	H		چشمه قنات	۱۹۰۰	خرداد-تیر	دارویی
	<i>Androsace maxima</i> L.	T		شمس آباد	۱۹۰۰	اردیبهشت	
	<i>Dionysia caespitosa</i> (Duby) Boiss.	Ch	LR	دالان کوه	۲۰۰۰	اردیبهشت	
<i>Dionysia iranshahrii</i> Wendelbo	Ch	VU	دالان کوه	۲۳۵۰	تیر		
<i>Dionysia revoluta</i> Boiss. subsp. <i>canesens</i> (Boiss.) Wendelbo subsp. <i>revoluta</i>	Ch Ch	LR LR	دالان کوه دالان کوه	۲۰۰۰ ۱۹۰۰	اردیبهشت اردیبهشت		
Punicaceae	<i>Punica granatum</i> L.	Ph		دالان کوه	۱۸۰۰	خرداد-تیر	دارویی، چوبی
Rafflesiaceae	<i>Pilostyles haussknechtii</i> Boiss.	T		جسور	۲۹۵۰	خرداد	
Ranunculaceae	<i>Adonis aestivalis</i> L. subsp. <i>parviflora</i>	T		شمس آباد	۱۸۵۰	اردیبهشت	سمی، د
	<i>Adonis scrobiculata</i> Boiss. subsp. <i>scrobiculata</i>	T		شمس آباد	۱۹۰۰	اردیبهشت	سمی
	<i>Anemone biflora</i> DC.	H		شمس آباد، دالان کوه	۲۰۰۰ ۲۰۵۰	فروردین- اردیبهشت	
	<i>Ceratocephalus falcatus</i> (L.) Pers.	T		شمس آباد، دالان کوه	۱۹۰۰ ۱۹۰۰	فروردین- اردیبهشت	
	<i>Consolida anthoroidea</i> (Boiss.) Schrod.	T		جسور	۲۱۰۰	تیر-مرداد	
	<i>Consolida orientalis</i> (G. Gay) Schrod.	T		شمس آباد، دالان کوه	۱۹۰۰ ۱۹۵۰	خرداد	

Ranunculaceae	<i>Delphinium pallidiflorum</i> Freyn	G		شمس آباد، پناه چلمون	۱۹۰۰ ۲۱۰۰	اردیبهشت	سمی
	<i>Delphinium saniculifolium</i> Boiss.	G	LR	شمس آباد، دالان کوه	۲۰۰۰ ۲۱۵۰	اردیبهشت خرداد	سمی
	<i>Ranunculus arvensis</i> L.	T		شمس آباد	۲۰۰۰	اردیبهشت	سمی، دارویی
	<i>Ranunculus aucheri</i> Boiss.	H		چشمه قلات	۱۹۰۰	اردیبهشت	سمی
	<i>Ranunculus kotschyi</i> Boiss.	H	LR	اسپران	۲۴۰۰	اردیبهشت	سمی
	<i>Ranunculus cf. oxyspermus</i> Willd.	H		اسپران	۲۰۰۰	اردیبهشت	سمی
	<i>Ranunculus pinardi</i> (Stev.) Boiss.	T		گودینه	۲۰۰۰	فروردین- اردیبهشت	سمی
	<i>Ranunculus sericeus</i> Banks & Soland.	H		چشمه قلات	۱۹۵۰	خرداد	سمی
	<i>Thalictrum isopyroides</i> C. A. Mey.	H		شمس آباد، دالان کوه	۱۹۵۰ ۲۰۰۰	فروردین- اردیبهشت	
	<i>Thalictrum minus</i> L.	H		شمس آباد	۲۰۵۰	تیر	
Resedaceae	<i>Reseda aucheri</i> Boiss. subsp. <i>transitoria</i> Rech. f.	H		دالان کوه	۱۸۰۰	اردیبهشت	
	<i>Reseda lutea</i> L.	H		شمس آباد	۱۷۵۰	اردیبهشت	
Rhamnaceae	<i>Rhamnus kurdica</i> Boiss. et Hohen.	Ph		شمس آباد، دالان کوه	۲۲۰۰	فروردین- اردیبهشت	چوبی
	<i>Rhamnus persica</i> Boiss. & Hohen.	Ph	LR	دالان کوه	۲۳۰۰	فروردین- اردیبهشت	چوبی
Rosaceae	<i>Amygdalus communis</i> L.	Ph		شمس آباد	۱۸۰۰	فروردین	دارویی، چوبی
	<i>Amygdalus haussknechtii</i> (C. K. Schneider) Bornm.	Ph	LR	شمس آباد، دالان کوه	۱۹۰۰ ۲۴۵۰	اسفند- فروردین	چوبی
	<i>Amygdalus scoparia</i> Spach	Ph		شمس آباد	۱۹۰۰	فروردین	چوبی
	<i>Armeniaca vulgaris</i> Lam.	Ph		دالان کوه	۱۸۰۰	فروردین	چوبی
	<i>Cerasus avium</i> (L.) Moench	Ph		دالان کوه	۱۸۰۰	فروردین	دارویی، چوبی
	<i>Cerasus brachypetala</i> Boiss. var. <i>brachypetala</i>	Ph		جسور	۳۰۰۰	فروردین- اردیبهشت	چوبی
	<i>Cerasus microcarpa</i> (C. A. Mey.) Boiss. subsp. <i>microcarpa</i> subsp. <i>tortuosa</i> (Boiss. & Hausskn.) Browicz	Ph Ph		شمس آباد، دالان کوه	۱۸۰۰ ۲۱۰۰	فروردین فروردین	سمی، چوبی
	<i>Cerasus vulgaris</i> Miller	Ph		دالان کوه	۱۸۰۰	فروردین	دارویی، چوبی
	<i>Cotoneaster nummularia</i> Fisch. & C. A. Mey.	Ph		شمس آباد، دالان کوه	۱۸۰۰ ۲۲۵۰	اردیبهشت	دارویی، چوبی
	<i>Cotoneaster persicus</i> Pojark.	Ph	LR	دالان کوه	۲۱۰۰	اردیبهشت	چوبی
	<i>Crataegus aronia</i> (L.) Boiss. Ex DC.	Ph		شمس آباد	۱۹۵۰	اردیبهشت	دارویی، چوبی
	<i>Crataegus atrosanguinea</i> Pojark.	Ph		شمس آباد	۱۹۵۰	اردیبهشت	چوبی
	<i>Crataegus persica</i> Pojark.	Ph		شمس آباد	۲۰۰۰	اردیبهشت	چوبی
	<i>Cydonia oblonga</i> Mill.	Ph		دالان کوه	۱۸۰۰	اردیبهشت	دارویی، چوبی
	<i>Malus orientalis</i> Ugl.	Ph		دالان کوه	۱۸۰۰	فروردین	دارویی، چوبی
	<i>Persica vulgaris</i> Mill.	Ph		دالان کوه	۱۸۰۰	فروردین	چوبی
	<i>Potentilla persica</i> Boiss. & Hausskn.	H	LR	گودینه	۲۱۰۰	خرداد	
	<i>Potentilla reptans</i> L.	H		چشمه قلات	۱۹۵۰	اردیبهشت	دارویی
	<i>Prunus domestica</i> L.	Ph		دالان کوه	۱۸۰۰	اردیبهشت	چوبی
	<i>Pyrus glabra</i> Boiss.	Ph	LR	جسور	۲۳۰۰	اردیبهشت	چوبی
	<i>Pyrus communis</i> L.	Ph		دالان کوه	۱۸۰۰	اردیبهشت	چوبی
	<i>Rosa beggeriana</i> Schrenk	Ph		شمس آباد، دالان کوه	۲۱۰۰ ۲۲۰۰	اردیبهشت	چوبی
	<i>Rosa elymaitica</i> Boiss. & Hausskn.	Ph		شمس آباد، دالان کوه، تنگه ده	۲۰۰۰ ۲۳۰۰	اردیبهشت	چوبی
<i>Rosa foetida</i> Herrm.	Ph		شمس آباد	۲۰۰۰	اردیبهشت	دارویی، چوبی	
<i>Rubus anatolicus</i> (Focke) Focke ex Hausskn.	Ph		شمس آباد، دالان کوه	۱۹۰۰	اردیبهشت	دارویی، چوبی	

Rosaceae	<i>Rubus caesius</i> L.	Ph		دالان کوه، چشمه ناز	۱۷۵۰	اردیبهشت	دارونی، چوبی
	<i>Sanguisorba minor</i> Scop. subsp. <i>lasiocarpa</i> (Boiss. & Hausskn.) Nordborg	H		پناه چلسون، شمس آباد، دالان کوه	۲۰۰۰ ۲۰۵۰ ۱۹۰۰ ۲۱۰۰	اردیبهشت	دارونی
	subsp. <i>muricata</i> (Spach) Briq.	H				اردیبهشت	
Rubiaceae	<i>Asperula arvensis</i> L.	T		شمس آباد	۱۹۰۰	اردیبهشت	
	<i>Asperula glomerata</i> (M. B.) Griseb	H		چشمه قنات	۲۱۵۰	اردیبهشت- خرداد	
	<i>Asperula insignis</i> (Vatke) Ehrendof.	T		دالان کوه	۱۹۵۰	فروردین	
	<i>Asperula molluginoides</i> (M. B.) Richb.	H		شمس آباد، دالان کوه	۲۰۰۰ ۲۲۵۰	اردیبهشت	
	<i>Asperula</i> L. sp.	H		دالان کوه	۲۲۰۰	اردیبهشت	
	<i>Callipeltis cucullaria</i> (L.) stev.	T		شمس آباد	۱۹۰۰	اردیبهشت	
	<i>Crucianella glauca</i> A. Rich.	H		شمس آباد، دالان کوه	۲۰۰۰	خرداد-تیر	
	<i>Cruciata taurica</i> (Pallas ex Willd.) Ehrend.	H		دالان کوه	۱۹۵۰	اردیبهشت	
	<i>Galium aparine</i> L.	T		شمس آباد	۱۹۵۰	اردیبهشت	دارونی
	<i>Galium kurdicum</i> Boiss. & Hoh.	H	DD	شمس آباد	۲۰۰	اردیبهشت	
	<i>Galium mite</i> Boiss. & Hoh.	H		دالان کوه	۱۹۵۰	اردیبهشت	مرتمی
	<i>Galium murale</i> (L.) All.	T		شمس آباد	۱۹۵۰	فروردین	
	<i>Galium rivale</i> (Sm.) Griseb.	H		گردنه شمس آباد	۱۹۵۰	اردیبهشت	
	<i>Galium setaceum</i> Lam.	T		دالان کوه	۲۰۰۰	فروردین	
	<i>Galium spurium</i> L.	T		شمس آباد	۱۸۵۰	اردیبهشت	
	<i>Galium verum</i> L.	H		شمس آباد	۱۹۰۰	خرداد	مرتمی، دارونی، چوبی
	<i>Rubia florida</i> Boiss.	Ph	LR	شمس آباد، دالان کوه	۲۰۰۰ ۲۰۰۰	خرداد	چوبی
<i>Rubia tinctorum</i> L.	G	LR	چشمه قنات	۱۹۰۰	خرداد	دارونی	
Salicaceae	<i>Populus alba</i> L.	Ph		شمس آباد	۱۹۰۰	فروردین	چوبی
	<i>Populus nigra</i> L.	Ph		شمس آباد	۱۹۵۰	فروردین	چوبی
	<i>Salix acmophylla</i> Boiss.	Ph		شمس آباد	۱۷۵۰	اردیبهشت	چوبی
	<i>Salix alba</i> L.	Ph		شمس آباد	۱۷۵۰	اردیبهشت	چوبی
	<i>Salix excelsa</i> S. G. Gmelin var. <i>rodinii</i> A. Skvortsov.	Ph		شمس آباد، چشمه ناز	۱۸۰۰	اردیبهشت	دارونی، چوبی
Santalaceae	<i>Thesium kotschyannum</i> Boiss.	H		شمس آباد	۲۰۰۰	اردیبهشت	مسمی
Scrophulariaceae	<i>Kickxia spuria</i> (L.) Dumort.	T		شمس آباد	۱۸۰۰	تیر	
	<i>Linaria cf. micrantha</i> (Cav.) Hoffm. & Link	T		گردنه	۱۹۵۰	اردیبهشت	
	<i>Linaria gandiflora</i> Desf.	H		تنگه ده	۲۰۰۰	اردیبهشت	مرتمی
	<i>Pedicularis straussii</i> Hausskn. ex Boiss.	H	DD	شمس آباد	۱۹۵۰	فروردین- اردیبهشت	
	<i>Scrophularia amplexicaulis</i> Benth.	H		دالان کوه	۲۰۰۰	اردیبهشت	
	<i>Scrophularia crassiuscula</i> Grau	H	LR	دالان کوه	۱۹۵۰	اردیبهشت	
	<i>Scrophularia crenophila</i> Boiss.	H		چشمه ناز	۱۸۰۰	خرداد	
	<i>Scrophularia glauca</i> Decne. ex Benth.	H	LR	دالان کوه	۲۰۰۰	اردیبهشت	
	<i>Scrophularia striata</i> Boiss.	Ch		شمس آباد، دالان کوه	۲۰۰۰ ۲۰۵۰	فروردین	
	<i>Scrophularia subaphylla</i> Boiss.	H		شمس آباد، دالان کوه	۱۹۰۰	اردیبهشت	
	<i>Scrophularia variegata</i> M. B.	H		شمس آباد	۱۹۰۰	اردیبهشت	
	<i>Verbascum agrimoniifolium</i> (C. Koch.) Hub.-Mor. subsp. <i>agrimoniifolium</i>	H		شمس آباد	۲۰۵۰	اردیبهشت	
	<i>Verbascum sinuatum</i> L. var. <i>sinuatum</i>	H		دالان کوه	۱۸۰۰	خرداد	
	<i>Verbascum songaricum</i> Schrenk ex Fisch. & C. A. Mey. subsp. <i>songaricum</i>	H		گردنه گله وار	۲۱۰۰	خرداد	
	<i>Veronica anagallis-aquatica</i> L. subsp. <i>michauxii</i> (Lam.) A. Jelen. subsp. <i>oxycarpa</i> (Boiss.) A. Jelen.	Hy Hy		چشمه ناز، شمس آباد، دالان کوه	۱۸۵۰ ۱۸۰۰ ۱۸۰۰	فروردین- اردیبهشت اردیبهشت فروردین- اردیبهشت	

Scrophulariaceae	<i>Veronica anagalloides</i> Guss. subsp. <i>heureka</i> M. A. Fischer	T		شمس آباد	۱۸۵۰	فروردین- اردیبهشت	
	<i>Veronica biloba</i> Schreb.	T		شمس آباد، دالان کوه	۱۹۵۰ ۲۰۰۰	اردیبهشت	
	<i>Veronica campylopoda</i> Boiss.	T		گردنه گلّه وار	۲۰۵۰	اردیبهشت	
	<i>Veronica orientalis</i> Miller	H		شمس آباد، دالان کوه	۲۰۰۰ ۲۱۰۰	اردیبهشت	مرغی
	<i>Veronica polita</i> Fries	T		چشمه قنات	۱۹۵۰	اردیبهشت	
Sinopteridaceae	<i>Cheilanthes pteridoides</i> (Rich.) Chr.	H		دالان کوه	۲۱۰۰	خرداد	
Solanaceae	<i>Hyoscyamus pusillus</i> L.	T		کوه میاه	۲۱۰۰	اردیبهشت	
	<i>Hyoscyamus reticulatus</i> L.	H		گردنه گلّه وار	۱۹۵۰	اردیبهشت	سمی
	<i>Hyoscyamus senecionis</i> Willd.	H		چشمه ناز	۱۸۰۰	اردیبهشت	سمی
	<i>Physalis divaricata</i> D. Don	T		شمس آباد	۱۸۰۰	مهر	سمی
	<i>Solanum dulcamara</i> L.	Ph		چشمه منیمنه	۲۲۰۰	اردیبهشت	چوبی
Tamaricaceae	<i>Tamarix ramosissima</i> Ledeb.	Ph		اسیران	۲۰۰۰	اردیبهشت	چوبی
Thymelaeaceae	<i>Daphne mucronata</i> Royle	Ph		شمس آباد، جمور	۲۰۰۰ ۲۷۵۰	اردیبهشت	سمی، چوبی
	<i>Thymelaea passerina</i> (L.) Cosson & Germ.	T		شمس آباد	۱۹۰۰	فروردین- اردیبهشت	
Ulmaceae	<i>Celtis caucasica</i> Willd.	Ph		دالان کوه	۱۸۰۰	اردیبهشت	چوبی
	<i>Celtis glabrata</i> Stev. ex lanch.	Ph		دالان کوه	۲۰۰۰	اردیبهشت	چوبی
	<i>Ulmus boissieri</i> Grudz.	Ph	LR	جمور	۲۵۰۰	فروردین	چوبی
Urticaceae	<i>Parietaria judaica</i> L.	Ch		شمس آباد، دالان کوه،	۲۲۰۰ ۲۳۰۰	خرداد، کهر	دارویی
Valerianaceae	<i>Valeriana sisymbriifolia</i> Vahl	H		دالان کوه	۲۱۵۰	اردیبهشت	دارویی
	<i>Valerianella dactylophylla</i> Boiss. & Hohen.	T		شمس آباد	۲۰۰۰	فروردین- اردیبهشت	
	<i>Valerianella oxyrrhyncha</i> Fisch. & C. A. Mey.	T		دالان کوه	۲۰۰۰	اردیبهشت	
	<i>Valerianella szowitsiana</i> Fisch. & C. A. Mey.	T		شمس آباد	۱۹۵۰	اردیبهشت	
	<i>Valerianella tuberculata</i> Boiss.	T		شمس آباد، دالان کوه	۲۰۰۰ ۲۱۵۰	اردیبهشت	
Verbenaceae	<i>Verbena officinalis</i> L.	H		شمس آباد	۱۹۵۰	اردیبهشت	دارویی
Violaceae	<i>Viola modesta</i> Fenzl	T		شمس آباد	۱۹۰۰	اردیبهشت	
	<i>Viola odorata</i> L.	H	LR	چشمه ناز	۱۸۵۰	فروردین	دارویی
Vitaceae	<i>Ampelopsis vitifolia</i> (Boiss.) Planch.	Ph		دالان کوه	۱۸۰۰	اردیبهشت	چوبی
	<i>Vitis sylvestris</i> C. C. Gmelin	Ph		دالان کوه، چشمه ناز	۱۹۵۰ ۱۹۵۰	اردیبهشت	دارویی، چوبی
	<i>Vitis vinifera</i> L.	Ph		دالان کوه	۱۹۵۰	اردیبهشت	دارویی، چوبی

A