

# بررسی میزان معنویت دانشجویان دانشگاه علوم پزشکی گیلان

دکتر فردین مهربان (PhD)<sup>۱</sup> - دکتر سیدعلی صدر (MD)<sup>۲</sup> - سیدشفیع امامی<sup>۳</sup> - محمدرضا ملکی<sup>۴</sup>

\*نویسنده مسئول: پزشک عمومی، دانشگاه علوم پزشکی گیلان، رشت، ایران

پست الکترونیک: asadr@gums.ac.ir

تاریخ دریافت مقاله: ۹۵/۱۲/۱۷ تاریخ ارسال: ۹۶/۰۳/۱۲ تاریخ پذیرش: ۹۶/۰۵/۱۱

## چکیده

مقدمه: معنویت و رشد معنوی در انسان طی چند دهه گذشته به صورت روز افزون متخصصان بهداشت روانی را شیفته خود کرده است، یکی از اجزای زندگی سالم توجه به نیازهای معنوی است. با توجه به تغییر میزان معنویت در جوامع، گروه‌های اجتماعی و محیط‌های مختلف، تعیین این بعد از سلامتی در جوامع مختلف، بویژه دانشجویان بایسته است.

هدف: بررسی میزان معنویت دانشجویان دانشگاه علوم پزشکی گیلان

مواد و روش‌ها: این مطالعه به روش توصیفی و مقطعی در پاییز سال ۱۳۹۴ انجام شد. جامعه و محیط پژوهش ۳۵۷ نفر از دانشجویان دانشکده‌های وابسته به دانشگاه علوم پزشکی گیلان بودند که با نمونه‌گیری سهمیه‌ای انتخاب شدند. ابزار گردآوری داده‌ها، پرسشنامه استاندارد «سنجش نگرش معنوی» بود که با مقیاس ۵ گزینشی لیکرت امتیاز دهی شد. دامنه نمره همه پرسش‌های حیطه معنویت بین ۰ تا ۱۷۲ و در سوالات پس از آن نگرش معنوی بین ۰ تا ۹۶ و در سوالات بعد توانایی معنوی بین ۰ تا ۷۶ بود. واکاوی داده‌ها با نرم‌افزار آماری spss21 و شاخص‌های آمار توصیفی و استنباطی انجام شد.

نتایج: میانگین و انحراف معیار نمره‌های کسب شده دانشجویان در کل حیطه معنویت  $120/05 \pm 20/24$  و در بعد نگرش معنوی  $13/05 \pm 6/49$  و توانایی معنوی  $9/15 \pm 04/56$  بود. بین نمره‌های کسب شده از حیطه‌های نگرش معنوی و توانایی معنوی همبستگی مستقیم و مثبت وجود داشت ( $r=0/651, p=0/0001$ ). تفاوت آماری معنی‌دار بین نمره‌های پرسشنامه سنجش معنویت بر پایه تاهل، رده‌های سنی و دانشکده محل تحصیل دیده شد ( $p=0/001, p=0/0001, p=0/038$ ).

نتیجه‌گیری: این نتایج اهمیت پرداختن به جستار معنویت در دانشجویان گروه پزشکی را نشان می‌دهد و لازم است برای ارتقای میزان معنویت دانشجویان برنامه‌ریزی‌های لازم انجام شود. گسترش فرهنگ ازدواج بویژه در زمان دانشجویی و همکاری سرپرستان دانشکده‌ها برای افزایش فضای معنوی ارزش دارد.

کلید واژه‌ها: دانشجویان / معنویت

مجله دانشگاه علوم پزشکی گیلان، دوره بیست و شش، شماره ۱۰۳، صفحات: ۱۴-۲۱

## مقدمه

مطالعات انجام شده تاثیر معنویت و سلامت معنوی را بر سایر ابعاد سلامت اثبات کرده‌است. از تاثیر افزایش سلامت معنوی بر افزایش امید به زندگی، در نوجوانان دچار تالاسمی (۶) و همبستگی معنی‌دار بین سلامت معنوی با کیفیت زندگی در بیماران رگ‌های کرونر (۷) را می‌توان نام برد. توجه نکردن به بعد معنوی و خودشناسی در زندگی، بازدارنده رشد و شکوفایی است و سلامت روان را به خطر می‌اندازد (۴). از سوی دیگر معنویت یکی از نیازهای درونی انسان است که برخی کارشناسان آن را پشتیبان بالاترین سطوح زمینه‌های رشدشناختی، اخلاقی، عاطفی، فردی و تلاش پیاپی آدمی برای پاسخ به چراهای زندگی می‌دانند (۸). وون، معنویت را تلاش دائمی بشر برای پاسخ به چراهای زندگی بازگو کرده

معنویت مفهومی چند بعدی است و در ابعاد ناهمگون شناختی، تجربی و رفتاری نمود می‌یابد (۱). نیاز به معنویت به طور نهفته در نهاد همه انسان‌ها وجود دارد (۲ و ۳). اهمیت معنویت و رشد معنوی انسان در چند دهه گذشته بصورتی روزافزون توجه روانشناسان و متخصصان بهداشت روانی را به خود جلب کرده‌است. پیشرفت علم روانشناسی از یک سو و سرشت پویا و پیچیده جوامع نوین از سوی دیگر، سبب شده نیازهای معنوی بشر در برابر خواست‌ها و نیازهای مادی قد علم کرده و معنویت اهمیت بیشتری یابد و چنین به نظر می‌رسد که مردم جهان امروز بیش از پیش به معنویت و مسایل معنوی گرایش دارند (۴). معنویت نیرویی زورمند و یکی از مهم‌ترین ابعاد وجودی انسان به شمار می‌رود (۵).

۱. دانشیار، گروه آموزش بهداشت و ارتقا، سلامت، دانشکده بهداشت، دانشگاه علوم پزشکی گیلان، رشت، ایران

۲. پزشک عمومی، دانشگاه علوم پزشکی گیلان، رشت، ایران

۳. دانشگاه پیام نور استان گیلان، رشت، ایران

## مواد و روش‌ها

مطالعه توصیفی و مقطعی در پاییز سال ۱۳۹۴ انجام شد. جامعه و محیط پژوهش ۳۵۷ نفر از دانشجویان دانشکده‌های پزشکی، دندانپزشکی، پرستاری و مامایی، بهداشت، پیراپزشکی شرق گیلان، داروسازی و واحد بین‌الملل دانشگاه علوم پزشکی گیلان شاغل به تحصیل در رشته‌های پزشکی، دندانپزشکی، پرستاری، مامایی، بهداشت محیط، بهداشت حرفه‌ای، بهداشت عمومی، رادیولوژی، علوم آزمایشگاهی، بهداشت عمومی و داروسازی در مقطع دکتری حرفه‌ای، کارشناسی ارشد و کارشناسی بودند و حجم نمونه با فرمول  $d^2 = [z^2_{1-\alpha/2} \cdot \zeta^2] / \alpha$  و در نظر گرفتن  $\alpha=0/05$  (آلفا) و  $d=1/5$  و  $\zeta=13/78$  (سیگما) (برپایه مطالعه رحیمی و همکاران) و در نظر گرفتن ۱۰٪ افزایش حجم نمونه به جهت داده‌های از دست رفته ۳۵۷ نمونه برآورد شد.

با نمونه‌گیری تصادفی سهمیه‌ای از کل جامعه پژوهش (۴۳۶۲ نفر)، حجم نمونه برای دانشکده پزشکی ۱۲۴ نفر، دندانپزشکی ۲۱ نفر، پرستاری و مامایی ۵۸ نفر، بهداشت ۳۵ نفر، پیراپزشکی شرق گیلان ۷۷ نفر، داروسازی ۹ نفر و واحد پردیس بین‌الملل ۳۳ نفر برآورد شد. هدف و فرایند مطالعه برای جامعه پژوهش بازگو و محرمانه بودن داده‌ها و رضایت آگاهانه شفاهی پاس داشته شد.

ابزار گردآوری اطلاعات، پرسشنامه استاندارد سنجش نگرش معنوی شهیدی و همکاران (۴) و دربرگیرنده ۳ بخش بود که بخش اول آن حاوی ۷ پرسش در زمینه ویژگی‌های فردی و دموگرافی، بخش دوم ۲۴ سوال در خصوص نگرش معنوی و بخش سوم ۱۹ سوال در خصوص توانایی معنوی بود و با مقیاس ۵ گزینه‌ای لیکرت (کاملاً موافقم (۴)، موافقم (۳)، تاحدودی موافقم (۲)، مخالفم (۱) و کاملاً مخالفم (۰) امتیاز داده شد (۱۶). نحوه امتیازدهی سوالات ۳، ۷ و ۹ نگرش معنوی و سوال ۸ توانایی معنوی وارونه است. دامنه نمره‌های حیطة نگرش معنوی بین ۰ تا ۹۶، حیطة توانایی معنوی ۰ تا ۷۶ و مجموع دو حیطة میزان معنویت ۰ تا ۱۷۲ بود.

نرمالیتة توزیع داده‌ها با آزمون کولموکروف اسمیرینف برآورد شد. روایی پرسشنامه با گرفتن دیدگاه متخصصان و بازسازی جزئی بخش‌هایی از پرسشنامه بررسی و پذیرفته شد. با توجه

است (۹). باقری و همکاران در پژوهشی توصیفی نشان دادند که معنویت یکی از جنبه‌های مهم وجود آدمی بوده و ارتباط مهمی با سلامت افراد دارد (۱۰). در مطالعات رینولدز نشان داده شد که معنویت و نگهداری معنوی توانایی رویارویی بیمار با بیماری حاد را بالا برده و شتاب بهبود را افزایش می‌دهد (۱۱)، بیماران نیز بر این باورند که معنویت نقش مهمی در زندگی‌شان داشته و ارتباط مثبتی با روند بهبودیشان دارد (۱۲).

رحیمی و همکاران در پژوهشی با عنوان سلامت معنوی و نگرش معنویت در دانشجویان پرستاری و مامایی با جامعه پژوهش دانشجویان پرستاری دانشگاه کرمان، میزان معنویت در دانشجویان را در حد متوسط ارزیابی کردند (۱۳). مظفری‌نیا و همکاران (۱۳۹۲) در پژوهشی توصیفی و مقطعی با عنوان «رابطه سلامت معنوی و شادکامی دانشجویان» نشان دادند که بین سلامت معنوی و شادکامی رابطه معنی‌دار و مثبت وجود دارد و با افزایش معنویت، میزان شادکامی آنان افزایش می‌یابد (۱۴).

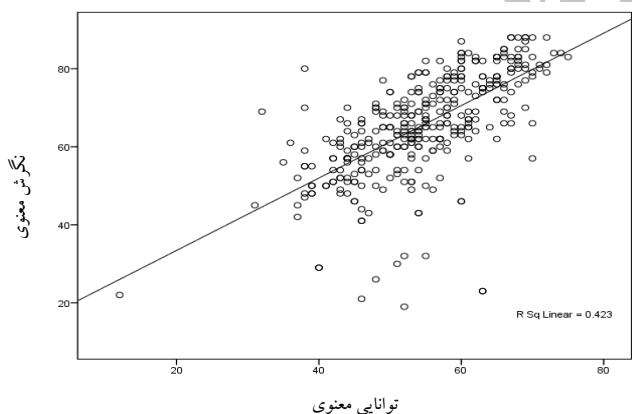
شهرآبادی و همکاران در پژوهش توصیفی و مقطعی با عنوان مقایسه نگرش دانشجویان پرستاری و پزشکی سال آخر در زمینه مراقبت معنوی از بیماران دانشگاه علوم پزشکی ایران نشان دادند که ۵۶٪ دانشجویان پرستاری و ۵۱/۸٪ دانشجویان پزشکی نسبت به مراقبت معنوی از بیماران نگرش مثبت داشتند (۱۵). در این راستا بررسی‌های پژوهشگر حاکی است که به رغم مطالعات انجام شده در داخل و خارج از کشور در مورد سنجش میزان معنویت در کارکنان سازمان‌ها و حتی دانشجویان، پژوهش جامعی که میزان معنویت دانشجویان دانشکده‌های مختلف دانشگاه‌های علوم پزشکی در داخل کشور و به ویژه داخل استان گیلان را بررسی کند انجام نشده است، بنابراین، پژوهشگر درصدد برآمد با این پژوهش و استخراج نتایج و ارائه آن به سیاست‌گذاران و مدیران ارشد دانشگاه‌های علوم پزشکی، زمینه برنامه‌ریزی و ساماندهی در زمینه بهبود فضای معنوی در مراکز آموزشی و دانشکده‌های وابسته به دانشگاه علوم پزشکی گیلان را بیش از پیش فراهم کند.

(جدول شماره ۱). توزیع فراوانی مشخصات فردی و دموگرافیک دانشجویان مورد مطالعه

متغیر	تعداد (درصد)
جنسیت	مرد (۴۱/۲)۱۴۷
	زن (۵۸/۸)۲۱۰
وضعیت تاهل	متاهل (۱۳/۲)۴۷
	مجرد (۸۶/۸)۳۱۰
محل سکونت	با خانواده (۵۷/۴)۲۰۵
	خوابگاه (۳۲/۵)۱۱۶
	اجاره خانه (۱۰/۱)۳۶
سن (سال)	کمتر از ۲۰ (۴۴/۸)۱۶۰
	۲۱-۲۵ (۴۶/۲)۱۶۵
	بیشتر از ۲۵ (۹)۳۲
سن (سال)	۲۱/۹۴ ± ۵/۰۶
استقلال درآمد	دارند (۱۳/۲)۴۷
	ندارند (۸۶/۸)۳۱۰
دانشکده	پزشکی (۳۴/۷)۱۲۴
	دندانپزشکی (۵/۹)۲۱
	بهداشت (۹/۸)۳۵
	پیراپزشکی (شرق گیلان) (۲۱/۶)۷۷
	پرستاری رشت (۱۶/۲)۵۸
	پرديس بين الملل (۹/۲)۳۳
	داروسازی (۲/۵)۹

(جدول شماره ۲). بررسی نمرات کسب شده از حیطه‌های نگرش معنوی و توانایی معنوی از پرسشنامه

تعداد سوال	Mean ± SD	کمترین نمره	بالاترین نمره	دامنه نمرات
۲۴	۶۵/۴۹ ± ۱۳/۰۵	۱۹	۸۸	۰-۹۶
۱۹	۵۴/۵۶ ± ۹/۱۵	۱۲	۷۵	۰-۷۶
۴۳	۱۲۰/۰۵ ± ۲۰/۲۴	۳۴	۱۶۰	۰-۱۷۲



(نمودار ۱). پراکنش بین نمرات کسب شده از حیطه‌های نگرش معنوی و توانایی معنوی

دانشکده محل تحصیل وجود دارد ( $p=0/005$ ,  $p=0/0001$ ) و ( $p=0/017$ ). (جدول ۳)

نمرات حیطه توانایی معنوی با آزمون‌های t-test و همچنین آنالیز واریانس OneWay ANOVA بر حسب مشخصات فردی دانشجویان ارزیابی و مشخص شد تفاوت آماری

به این که پرسشنامه استاندارد بود نیازی به سنجش پایایی نبود. تجزیه و تحلیل داده‌ها با نرم‌افزار آماری SPSS 21 و شاخص‌های آمار توصیفی (میان، نما، فراوانی، درصد و...) و استنباطی (همبستگی و...) انجام شد.

## نتایج

بیشترین درصد دانشجویان زنان (۵۸/۸٪) و مجرد (۶۸/۸٪) بودند بیشترین درصد با خانواده زندگی می‌کردند (۵۷/۴٪)، همچنین ۸۶/۸٪ دانشجویان استقلال مالی نداشتند. بیشترین درصد دانشجویان در رده سنی ۲۱-۲۵ ساله بودند (۴۶/۲٪). که در (جدول ۱) نشان داده شده است. میانگین نمره نگرش معنوی  $13/05 \pm 65/49$ ، میانگین نمره توانایی معنوی  $9/15 \pm 54/56$  و میانگین نمره میزان معنویت  $120/05 \pm 20/24$  بود (جدول ۲).

پراکنش نمرات حیطه‌های نگرش معنوی و توانایی معنوی با Pearson Regression نشان داد که بین نمرات حیطه‌های نگرش معنوی و توانایی معنوی همبستگی مثبت وجود دارد ( $p=0/0001$ ,  $r=0/651$ ) یعنی افزایش یا کاهش توانایی معنوی با افزایش یا کاهش نگرش معنوی همبسته است. (نمودار ۱)

با آزمون‌های t-test و همچنین، آنالیز واریانس OneWay ANOVA نمرات حیطه نگرش معنوی برپایه برخی ویژگی‌های فردی دانشجویان ارزیابی و نشان داده شد که تفاوت آماری معنی‌دار بین نمرات بدست آمده در حیطه نگرش معنوی بر حسب وضعیت تاهل \_ رده‌های سنی و

معنی دار بین نمرات بدست آمده از پرسشنامه سنجش معنویت در حیطه توانایی معنوی بر حسب وضعیت تاهل \_ رده‌های سنی و دانشکده محل تحصیل وجود دارد ( $p=0/005$ )، ( $p=0/001$  و  $p=0/017$ ). (جدول شماره ۴)

(جدول شماره ۳). مقایسه میانگین نمرات بدست آمده از حیطه نگرش معنوی در دانشجویان مورد تحقیق بر حسب مشخصات دموگرافیک

متغیر	تعداد	میانگین	انحراف معیار	مقدار آزمون	برآورد آماری
جنسیت	مرد	۶۳/۹۹	۱۵/۳۶	۱/۷۲	$P=0/086$
	زن	۶۶/۵۴	۱۱/۰۷		
وضعیت تاهل	متاهل	۷۰/۴۲	۱۵/۶۲	۲/۸	$P=0/005$
	مجرد	۶۴/۷۴	۱۲/۴۸		
محل سکونت	با خانواده	۶۶/۱۵	۱۳/۰۵	۱/۳۲	$P=0/266$
	خوابگاه	۶۵/۳۱	۱۲/۷۸		
	اجاره خانه	۶۲/۳۳	۱۳/۸۱		
سن (سال)	کمتر از ۲۰	۶۷/۲۵	۱۲/۱۸	۱۲/۸۸	$P=0/001$
	۲۱-۲۵	۶۲/۳۳	۱۳/۱۴		
	بیشتر از ۲۵	۷۳/۴۶	۱۲/۱۷		
	دارند	۶۶/۲۷	۱۷/۳۷		
دانشکده	ندارند	۶۵/۳۷	۱۲/۳	۲/۶۲	$P=0/017$
	پزشکی	۶۳/۰۹	۱۴/۸۱		
	دندانپزشکی	۶۴	۹/۳۹		
	بهداشت	۶۴/۱۷	۱۶/۱۵		
	پیراپزشکی (شرق گیلان)	۶۶/۸۴	۱۰/۵۱		
	پرستاری رشت	۷۰/۷۲	۱۱/۲۳		
	پردیس بین الملل	۶۵/۲۷	۱۰/۹۶		
	داروسازی	۶۲/۷۷	۱۱/۱۶		
	۹				

(جدول شماره ۴). مقایسه میانگین نمرات بدست آمده از حیطه توانایی معنوی دانشجویان مورد تحقیق بر حسب مشخصات دموگرافیک

متغیر	تعداد	میانگین	انحراف معیار	مقدار آزمون	برآورد آماری
جنسیت	مرد	۵۴/۲	۹/۷۲	۰/۶۱	$P=0/53$
	زن	۵۴/۸۱	۸/۷۵		
وضعیت تاهل	متاهل	۵۸/۴۶	۱۰/۶	۳/۱۷	$P=0/002$
	مجرد	۵۳/۹۷	۸/۷۸		
محل سکونت	با خانواده	۵۵/۰۱	۹/۱۶	۰/۸	$P=0/44$
	خوابگاه	۵۳/۶۸	۸/۸۵		
	اجاره خانه	۵۴/۸	۱۰/۰۷		
سن (سال)	کمتر از ۲۰	۵۵/۲۵	۸/۶۴	۸/۷۸	$P=0/001$
	۲۱-۲۵	۵۲/۸۸	۸/۶۶		
	بیشتر از ۲۵	۵۹/۷۸	۱۱/۶۷		
	دارند	۶۵/۲۱	۱۰/۷۸		
دانشکده	ندارند	۵۴/۳۱	۸/۸۷	۱/۱۴	$P=0/338$
	پزشکی	۵۳/۵۱	۸/۸۳		
	دندانپزشکی	۵۴/۱۹	۹/۶۶		
	بهداشت	۵۴/۶۵	۱۱/۳۱		
	پیراپزشکی (شرق گیلان)	۵۴/۲۷	۹/۱۷		
	پرستاری رشت	۵۷/۲۵	۸/۰۳		
	پردیس بین الملل	۵۴/۷۵	۹/۶۹		
	داروسازی	۵۳/۸۸	۶/۸۲		
	۹				

آماري معنی دار بین نمرات پرسشنامه سنجش معنویت بر حسب وضعیت تاهل \_ رده‌های سنی و دانشکده محل

با آزمون‌های t-test و همچنین، آنالیز واریانس OneWay ANOVA نمرات پرسشنامه سنجش معنویت بر حسب مشخصات فردی دانشجویان ارزیابی و مشخص شد تفاوت

تحصیل وجود دارد (p=0/001 و p=0/038 و p=0/001) (جدول شماره ۵).

(جدول شماره ۵). مقایسه میانگین نمرات بدست آمده از پرسشنامه سنجش معنویت در دانشجویان مورد تحقیق بر حسب ویژگی‌های دموگرافیک

متغیر	تعداد	میانگین	انحراف معیار	مقدار آزمون	برآورد آماری
جنسیت	مرد	۱۱۸/۱۹	۲۲/۸۶	۱/۳۹	P=0/۱۶۳
	زن	۱۲۱/۳۶	۱۸/۱۳		
وضعیت تاهل	متاهل	۱۲۸/۸۹	۲۳/۹۷	۳/۲۵	P=0/001
	مجرد	۱۱۸/۷۱	۱۹/۳۱		
محل سکونت	با خانواده	۱۲۱/۱۷	۲۰/۵۱	0/۸۴	P=0/۴۳
	خوابگاه	۱۱۹	۱۹/۱۶		
	اجاره خانه	۱۱۷/۱۳	۲۲/۱۱		
	کمتر از ۲۰ سال	۱۲۲/۴	۱۸/۴۸	۱۳/۴۵	P=0/0001
سن (سال)	۲۱-۲۵	۱۱۵/۲۲	۱۹/۸۴		
	بیشتر از ۲۵	۱۳۳/۲۵	۲۳/۱۹		
استقلال درآمد	دارند	۱۲۲/۴	۲۵/۷	0/۷۱	P=0/۴۷
	ندارند	۱۱۹/۶	۱۹/۳		
دانشکده	پزشکی	۱۱۶/۶۱	۲۱/۱۲	۲/۵۵	P=0/038
	دندانپزشکی	۱۱۸/۱۹	۱۷/۶۱		
	بهداشت	۱۱۸/۸۲	۲۶/۰۹		
	پیراپزشکی (شرق گیلان)	۱۲۱/۱۱	۱۸/۴۷		
	پرستاری رشت	۱۲۷/۹۸	۱۷/۱۲		
	پرديس بين الملل	۱۲۰/۰۳	۱۶/۲۶		
	داروسازی	۱۱۶/۶۶	۱۴/۵۸		

## بحث و نتیجه‌گیری

توانایی معنوی بیشتری نسبت به افراد مجرد داشتند هر چند شاید چون میانگین سن افراد متاهل بالاتر از افراد مجرد بود، این تفاوت ناشی از سن باشد که پیشنهاد می‌شود در تحقیقات پس از این بررسی و مطالعه شود. در پژوهش نوحی و همکاران از میان متغیرهای دموگرافی بین متغیر سن با نگرش معنوی و توانایی معنوی ارتباط معنی‌دار وجود داشت و با سایر متغیرها رابطه، معنی‌دار نبود که می‌توان گفت پژوهش اخیر در مورد سن با پژوهش ما مطابقت داشته و در سایر متغیرها هم راستا نیست (۲۱).

نتایج پژوهش نشان داد میزان کل معنویت (۱۲۰/۰۵±۲۰/۲۴)، نگرش معنوی (۱۳/۰۵±۶۵/۴۹) و توانایی معنوی (۹/۱۵±۵۴/۵۶) دانشجویان مورد مطالعه می‌باشد و با توجه به کسب ۶۶٪ نمره قابل کسب [درصدنمره قابل کسب = (مینیموم نمره - میانگین) / تقسیم بر (مینیموم نمره - ماکزیمم نمره) می‌شود] ۶۶٪ = [(۱۷۲-۰) / (۱۲۰-۰)] این مطالعه که با مطالعه مصطفی زاده و همکاران که به ۷۹٪ از نمره قابل کسب [درصد نمره قابل کسب = (مینیموم نمره - میانگین) / تقسیم بر (مینیموم نمره - ماکزیمم نمره) می‌شود] ۷۹٪ = [(۱۰۰-۲۰) / (۷۳-۲۰)] دست یافتند همسو است (۲۲).

بیشترین درصد دانشجویان زنان (۵۸/۸٪) و مجرد (۶۸/۸٪) بودند که با مطالعه مک شری و همکاران هم‌خوانی داشت (۱۷) هر چند تفاوت در جنس ممکن است ناشی از نمونه‌گیری تصادفی باشد. بالاترین درصد دانشجویان در رده سنی ۲۱-۲۵ ساله بود (۴۶/۲٪) که با مطالعات جعفری و همکاران (۱۸) و پسوت و همکاران (۱۹) که دامنه سنی افراد مورد مطالعه‌شان پایین‌تر از این رده سنی بود مطابقت نداشت. بین نمره‌های حیطه نگرش معنوی و توانایی معنوی دانشجویان همبستگی معنی‌دار و مثبت وجود داشت یعنی افزایش یا کاهش نگرش معنوی سبب افزایش یا کاهش توانایی معنوی شد که به نظر می‌رسد تقویت نگرش معنوی زمینه ساز بهبود و ارتقای توانایی معنوی می‌شود. Chan و همکاران در مطالعه خود نشان دادند که هیچ رابطه معنی‌داری بین نگرش به معنویت و توانایی معنوی وجود ندارد (۲۰) که با مطالعه حاضر مطابقت نداشته و همراستا نیست. در این پژوهش بین میزان معنویت، نگرش معنوی و توانایی معنوی با وضعیت تاهل، رده‌های سنی و دانشکده محل تحصیل رابطه معنی‌دار وجود داشت یعنی افراد متاهل نگرش معنوی و

بیماران، بر لزوم برنامه‌ریزی برای آموزش سلامت معنوی، نگرش و توانایی معنوی دانشجویان پافشاری می‌شود. لازم است محتوی و محیط آموزش مناسب و فوق برنامه‌های فرهنگی در کنار مباحث آموزشی و پژوهشی فراهم شود. همچنین، پیشنهاد می‌شود مباحث و جستارهای درسی درباره نگرش و توانایی معنوی در برنامه درسی دانشجویان گروه پزشکی گنجانده شود.

### سیاسداری و سپاسگزاری

پژوهشگران از حوزه معاونت تحقیقات و فناوری دانشگاه و دانشجویان شرکت کننده در این مطالعه صمیمانه تشکر و سپاس‌گزاری می‌کنند. نویسندگان اعلام می‌دارند که هیچ‌گونه تضاد منافی ندارند.

1. Taylor, EJ . Spirituality and the cancer experience . oncology Nursing Press 2006 : 12(1):71-82
2. Karimollahi, M. Abedi, HA. and Yousefi, A, 2007, Spiritual Needs as Experienced by 2007 Muslim Patients in Iran: A Qualitative Study; Research Journal of Medical Sciences 1 (3): 183-190
3. Seyedfatemi, N. Rezaee, M. Givari, A. Hosseini, F. Prayer and spiritual healing in cancer patients, Payesh Journal, 2007, 5(4):295-304
4. Shahidi, SH. Farajnia, S. Construct and validate a questionnaire of spiritual attitude, Ravanshenasi va Din, 2012, 5(3):97-115
5. Mazaheri M. Fallahi khoshkhab M. Seyed bager Maddah S, Rahgozar M. Nurses Attitudes to spirituality and spiritual care, Payesh, 2008, 8 (1) : 31-37
6. Zeighami Mohammadi Sh. Tajvidi M. Relationship between spiritual well-being with hopelessness and social skills in Beta-thalassemia major adolescents (2010). Modern Care, Scientific Quarterly of Birjand Nursing and Midwifery faculty 2011; 116-124 (Persian)
7. Jahani A, Rejeh N, Heravi-Karimooi M, Hadavi A, Zayeri F, Khatooni AR. The Relationship between Spiritual Health and Quality of Life in Patients with Coronary Artery Disease, Quran and Medicine. Islamic Life Center Health 2013; 1(2); 23-27 (Persian)
8. Farrow ,G. Spirituality and Self-awareness. The Friends Quarterly, 1984: 23, 317-318
9. Vaughan F. Spiritual in Psychotherapy. Journal of transpersonal Psychology, 1993, 23(2): 105-119
10. Bagheri F, Akbarizadeh F, Hatami H. The relationship between nurse's spiritual Intelligence and happiness in Iran. Procedia Social and Behavioral Science Journal. 2010 ; 21: 172-176

همچنین، با وجود این که جامعه پژوهش در دانشکده‌های پزشکی، دندانپزشکی، پرستاری و مامایی، بهداشت، پیراپزشکی شرق گیلان، پردیس بین‌الملل و داروسازی مشغول به تحصیل بودند اما میانگین نمرات دانشجویان نزدیک به هم بود دانشکده پرستاری و مامایی رشت با میانگین میزان معنویت ۱۲۷/۹۸ و دانشکده پزشکی با میانگین میزان معنویت ۱۱۶/۶۱ به ترتیب بیشترین و کمترین نمره را کسب کردند.

با توجه به یافته‌های پژوهش که رابطه نگرش معنوی و توانایی معنوی تایید شده است و نیز با توجه به سرشت رشته‌های علوم پزشکی و بایستگی تعامل نزدیک این گروه با

### منابع

11. Reynolds D. Examining Spirituality among women with breast cancer. Holistic nursing Practice, 2006;20: 118-121
12. Galanter M. Spirituality and addiction; A resaerch and clinical perspective. American Journal on Addictions, 2006, 15
13. Rahimi N. Nouhi E. Nakhaee N. Spiritual well-being and Attitude toward Spirituality and Spiritual care in nursing and midwifery students. Iran Journal of Nursing. 2013, 26(85), 55-65
14. Mozafarinia F. Amin-shokravi F. Hydarnia A. Relationship between spiritual health and happiness among students. Journal of Health Education and Health Promotion. Summer 2014 ,2(2) : 97-107
15. Sharabadi, R. Masroor, D. Hajizadeh, S. Hosseini, F. Comparison of the attitudes of the last year nursing and medical students about Spiritual care, Cardiovascular Nursing Journal, 2012 ,1(1), 30-34
16. Andaleeb S. Determinants of customer satisfaction with Hospital managerial mode. Int J Health Care Qual Assur. 2004;11:181-7.
17. Mc sherry W. Draper P. Kendrick D. The Construct Validity of a rating scale desinged to assess spirituality and spiritual care . International Journal of Nursing Studies; 2002, 39, 723-734
18. Jafari, M. Sabzevari, S. Borhani, F. View nurses and nurse student of kerman university of Medical Sciences to spiritual care. Quarterly Journal of Medical Figh, ۲۰۱۲ : 6 (20): 155-71.
19. Pesut B. The development of nursing students , Spirituality and spiritual care-giving. Nurse Education Today, 2002, 22, 128-135
20. Chan M. Chang L. Lee A. Wong W. Lee G. Perceptions and Practice patterns in Hong Kong nurses. result of cluster analysis. Nurse Education Today. 2006; 26(2), 139-150

21. Nouhi E. Nakhhaee N. Rahimi N. Spiritual intelligence and Attitude towards Spirituality and spiritual care in nursing and midwifery students. Iran Journal of Nursing , 2014 ,27 , 90-91:150-159  
22. Mostafazadeh F. Asadzadeh F. Spiritual health of midwifery students, 7 Health 8 care . 2012, 14(182) 55-60 persian

23. Nasehi A. Rafiei H. Jafari M. Borhani, F. Sabzevari, S. Baneshi, M, et al. Survey of nurses students competencies for delivering Spiritual care to their Patients. Journal of clinical nursing and midwifery, 2013, 2(2): 1-9 [persian]

Archive of SID

# Investigating the Spirituality among the Students of Guilan University of Medical Sciences

Mehrabian F(PhD)<sup>1</sup>- \* Sadr S A(MD)<sup>2</sup>- Amami S Sh<sup>3</sup>- Maleki M R<sup>4</sup>

\*Corresponding Address: Guilan University of Medical Sciences, Rasht, Iran

Email:asadr@gums.ac.ir

Received: 17/Mar/2016 Revised: 12/Jun/2017 Accepted: 11/Aug/2017

## Abstract

**Introduction:** Spirituality and spiritual growth have increasingly attracted the attention of mental health specialists in the past decades. One component of healthy lifestyle is paying attention to spiritual needs. The goal of this survey is to study the spirituality among students of Guilan University of Medical Sciences.

**Objective:** The purpose of this study was to investigate the level of spirituality among students at Guilan University of Medical Sciences.

**Materials and Methods:** This descriptive cross-sectional study was conducted in the fall of 2015. A total of 357 students from Guilan University of Medical Sciences were selected through quota sampling data collection the standard five-item Likert-scale distribution. The scores for 'spirituality' were between 0 and 172, for 'spiritual outlook' between 0 and 96 and for 'spiritual ability' from 0 to 76. Analysis of data was done using statistical software SPSS21, and with descriptive and inferential statistics and indicators

**Results:** The mean score of students in the field of spirituality was  $120.05 \pm 20.24$ , in spiritual attitudes was  $65.49 \pm 13.05$  and in spiritual ability was  $54.56 \pm 9.15$ . There was a direct and positive correlation between scores of spiritual ability and spiritual attitudes ( $p = 0.0001$ ,  $r = 0.651$ ). Significant difference was observed between the scores obtained from the spirituality questionnaire based on marital status, age and the school of education ( $p = 0.038$ ,  $p = 0.0001$ ,  $p = 0.001$ ).

**Conclusion:** The results show the importance of addressing the issue of spirituality among students of medical groups. The planning for promotion of spirituality of students seems necessary. Encouraging marriage, especially during the time of studying, and the co-operation of school authorities are important to the improvement of the spiritual atmosphere.

**Conflict of interest:** non declared

**Keywords:** Spirituality\ Students

Journal of Guilan University of Medical Sciences, No: 103, Pages: 14-21

**Please cite this article as:** Mehrabian F, Sadr S A, Amami S Sh, Maleki M R. Investigating the Spirituality among the Students of Guilan University of Medical Sciences. J of Guilan Univ of Med Sci 2014; 26(103):14-21. [Text in Persian]

1. Associate Professor, Department of Health Education and Promotion, Health School, Guilan University of Medical Sciences, Rasht, Iran

2. Guilan University of Medical Sciences, Rasht, Iran.

3. Payame Noor University, Rasht, Iran.