

گزارش مقدماتی فصل اول بررسی و شناسایی باستان شناختی دامنه های جنوبی البرز در محدوده شهرستان آبیگ

دکتر فرزاد مافی*

رضا آخوندی**

چکیده

دشت قزوین و ارتفاعات مشرف به آن یکی از مراکز مهم تکوین و تطور فرهنگهای بشری فلات ایران در ادوار مختلف بوده است. تمرکز مطالعات باستان شناسی دهه های اخیر بر دشت قزوین، انجام مطالعات علمی باستان شناختی در ارتفاعات مشرف بر دشت به ویژه دامنه های جنوبی البرز را اجتناب ناپذیر نموده است. در این تحقیق با تلفیق نتایج حاصل از معدود پژوهشهای باستان شناختی و مطالعات جدید می توان تصویری از وضعیت فرهنگی منطقه در دوران مختلف پیش از تاریخی، تاریخ و اسلامی بدست داد.

به این منظور سه دهستان زیاران، کوهپایه شرقی و غربی شهرستان آبیگ و دهستان اقبال شرقی از بخش مرکزی شهرستان قزوین مورد مطالعه قرار گرفتند که در آن تعداد ۸۹ محوطه و مکان باستانی و انبوهی از آثار منقول و غیر منقول (ابزار سنگی، سفال، پیکره، آثار و اشیاء فلزی و ...) شناسایی و کشف شده و در این تحقیق مطالعه و تحلیل گردیده اند.

نتایج حاصل از این تحقیق حکایت از آن دارد که با استناد به شناسایی ۷ محوطه مربوط به دوران پلرینه سنگی که دارای آثار و ابزارهای سنگی شاخص از دوره های پارینه سنگی میانه و جدید می باشد؛ می توان گفت در دوران پارینه سنگی ارتفاعات این منطقه یکی از زیستگاه های مهم بشری در شمال فلات ایران بوده است. همچنین هر چند شناسایی آثار و استقرارها و مواد فرهنگی دوران مس سنگ (دو مورد) و مفرغ (سه مورد) نشان از تداوم زیست جوامع بشری در منطقه در دوران مذکور دارد، اما شناسایی تعداد زیادی محوطه های عصر آهن (۲۱ مورد) و اشکانی (۳۸ مورد) نشانگر گسترش کمی و کیفی شواهد سکونت و استقرار جوامع انسانی در منطقه از نیمه دوم هزاره دوم قبل از میلاد تا نیمه اول هزاره پس از میلاد را دارد. رونقی که بنظر میرسد با توجه به حجم انبوه مکانها و محوطه ها و آثار فرهنگی ادوار مختلف اسلامی (۴۷ مورد) در طول دوره اسلامی همچنان تداوم داشته است.

کلید واژه: آبیگ، دامنه های جنوبی البرز مرکزی، زیاران، کوهپایه شرقی و غربی، اقبال شرقی، بررسی باستان شناسی.

* استاد یار گروه باستان شناسی دانشگاه آزاد اسلامی واحد ابهر

** دانشجوی کارشناسی ارشد باستان شناسی دانشگاه آزاد اسلامی واحد ابهر

درآمد

استان قزوین به دلیل موقعیت ویژه جغرافیایی‌اش به عنوان گذرگاه بین شرق و غرب و شمال و جنوب کشور در طول ادوار مختلف همواره مورد توجه جوامع انسانی بوده است و از دیرباز نقش چشمگیری در تحولات و تطورات فرهنگی فلات ایران داشته است؛ از اینرو در گوشه و کنار استان شواهد باستان‌شناختی زیادی به ویژه به صورت تپه‌های باستانی وجود دارد که در چند دهه‌ی اخیر کانون توجه باستان‌شناسان بوده است و پژوهش‌های باستان‌شناختی ارزشمندی در استان انجام شده و نتایج قابل توجهی نیز از آنها حاصل گردیده، لیکن بنا بر دلایلی، بیشتر این پژوهش‌ها (بویژه فعالیت‌های میدانی و پژوهش‌ها و مطالعات گروه باستان‌شناسی دانشگاه تهران) بر دشت قزوین متمرکز بوده و صرف‌نظر از برخی مطالعات پراکنده در ارتفاعات استان اطلاعات ما در خصوص چند و چون تحولات فرهنگی دوره‌های مختلف در مناطق مرتفع استان بسیار پراکنده و ناقص بود.

محوه‌های باستانی این منطقه دارای آثار سطحی قابل توجهی می‌باشد که گاهی نیز متأسفانه مورد دستبرد غارتگران اموال فرهنگی یا مردم ناآگاهی قرار گرفته که با هدف واهی دستیابی به دینه و آثار عتیقه به تخریب قسمت‌هایی از این محوطه‌ها پرداخته‌اند.

از سوی دیگر ویژگی‌های جغرافیایی و اقلیمی منطقه به‌ویژه توانمندی‌های زیست‌محیطی آن به گونه‌ای است که این احتمال می‌رفت منطقه در دوره‌های مختلف پیش‌ازتاریخی، تاریخی و اسلامی شرایط مساعدی جهت استقرار جوامع انسانی داشته باشد؛ مجاورت منطقه‌ی مورد پژوهش با مناطقی چون دره‌ی سفیدرود، الموت، طالقان و حاشیه‌ی فلات مرکزی نیز از دیگر عوامل موثر در شکل‌گیری مبانی و ضرورت انجام این پژوهش بود.

با توجه به موارد پیش‌گفته، طرح "بررسی باستان‌شناختی دامنه‌ی جنوبی رشته کوه البرز در شهرستان آبیک" در قالب چهار فصل کاری به سرپرستی فرزاد مافی تنظیم و به سازمان میراث فرهنگی، صنایع دستی و گردشگری استان قزوین ارائه گردید که فصل اول آن در بهار ۱۳۸۵ در مناطق مرتفع دهستانهای زیاران، کوهپایه شرقی و کوهپایه غربی از شهرستان آبیک و دهستان اقبال شرقی از بخش مرکزی شهرستان قزوین انجام شد که طی آن ۸۹ محوطه شناسایی گردید.

محدوده‌ی بررسی

محدوده‌ی جغرافیایی این پژوهش عبارتست از ارتفاعات جنوبی البرز و شیب‌ها و دامنه‌های جنوبی آن که مشرف به دشت قزوین است؛ این محدوده از نظر تقسیمات سیاسی شامل سه دهستان زیاران، کوهپایه‌ی شرقی و کوهپایه‌ی غربی از توابع شهرستان آبیک و دهستان اقبال شرقی از توابع بخش مرکزی شهرستان قزوین است.

این منطقه از شمال و شمال شرق به حوزه‌ی آبریز طالقان‌رود و سد طالقان و از جنوب به بزرگراه کرج- قزوین محدود می‌شود. شرق آن محدوده‌ی پایانی استان قزوین در دهستان زیاران نزدیک کارخانه‌ی سیمان آبیک و غرب آن مرز بین دهستان‌های اقبال شرقی و غربی در حاشیه‌ی شمالی شهر محمدیه است.

اهداف بررسی

این پژوهش با استناد به یافته‌های باستان‌شناختی حاصل از یک فصل بررسی نظام‌مند باستان‌شناسی در پی دستیابی به اهداف زیر بود:

- ۱- شناسایی دقیق مکان‌ها و محوطه‌های باستانی و تاریخی.
- ۲- مستندنگاری آثار فرهنگی غیر منقول (تپه‌ها، محوطه‌ها، غارها، پناهگاه‌های سنگی، ابنیه تاریخی و مذهبی و...).
- ۳- مستندنگاری آثار منقول سطح‌الارض (عمدتاً قطعات سفال و ابزار سنگی) مکشوفه در طی بررسی.
- ۴- ارائه گاهنگاری نسبی تحولات فرهنگی منطقه در ادوار مختلف بر اساس کم و کیف آثار شناسایی شده.
- ۵- فراهم کردن اطلاعات به منظور ثبت آثار مهم در فهرست آثار ملی به منظور ایجاد چتر حمایتی قانونی از آنها در برابر تخریب کنندگان و غارتگران محوطه‌های باستانی.
- ۶- معرفی محوطه‌هایی جهت انجام کاوش به منظور افزایش تکمیل و اصلاح اطلاعات باستان‌شناختی منطقه.

روش بررسی و تدوین اطلاعات

۱. مطالعات کتابخانه‌ای این تحقیق در چهار مرحله انجام شد:
 ۲. مطالعات میدانی شامل بررسی باستان‌شناختی در منطقه.
- و شناسایی جامع منابع و مستندات و نیز استفاده از نتایج بررسی‌ها و کاوش‌های باستان‌شناسی و مطالعات پیشین

سیستماتیک و مستقل علمی صورت پذیرفته، معهذاً عمده‌ترین پژوهش‌های باستان‌شناسی در سایر مناطق استان و مناطق همجوار که نتایج آنها می‌تواند در تحلیل باستان‌شناختی یافته‌های این بررسی به کار آید عبارتند از:

۱- فعالیت‌های باستان‌شناسی دانشگاه تهران (کاووش، بررسی، لایه‌نگاری) در دشت قزوین که از سال ۱۳۴۹ تا کنون به سرپرستی دکتر عزت‌ا... نگهبان (۵۸-۱۳۴۹)، صادق ملک شه میرزادی (۱۳۵۶) حسن فاضلی (۱۳۸۵) و دیگران انجام شده است.

۲- برنامه‌ی ثبت تپه‌ها و محوطه‌های باستانی آبیگ به سرپرستی رضایی کلج (۴-۱۳۸۳)، کارشناس ارشد سازمان میراث فرهنگی، صنایع دستی و گردشگری استان قزوین.

۳- بررسی باستان‌شناختی منطقه‌ی طالقان به سرپرستی ناصر پازوکی طرودی (۱۳۸۲).

۴- کاوش‌های تپه‌ی ازبکی توسط یوسف مجیدزاده (۱۳۷۸ و ۱۳۷۹).

۵- کاوش‌های باستان‌شناسی و مطالعات پایگاه پژوهشی الموت به سرپرستی حمیده چوبک (۱۳۸۶).

۶- بررسی باستان‌شناختی دره‌ی اندج‌رود توسط آتوسا مؤمنی (۱۳۸۵).

۷- کاوش‌های باستان‌شناسی تپه نرگه‌ی تاکستان که از سال ۱۳۷۸ تا کنون به صورت مستمر به سرپرستی حمید خطیب-شهدی، سعید گنجوی و سید علی اصغر میرفتاح انجام شده است.

۸- گمانه زنی تپه شیزر تاکستان توسط حمیدرضا ولی‌پور (۱۳۸۵).

۹- بررسی باستان‌شناختی منطقه سمیرم طارم سفلی توسط رضایی کلج (۱۳۸۴).

۱۰- بررسی‌های باستان‌شناختی دشت قزوین در محدوده‌ی مسیر جاده‌ی اشتهاورد توسط لیلی نیاکان (۴-۱۳۸۳) و ...

۳. طبقه‌بندی اطلاعات حاصله و تجزیه و تحلیل آن‌ها با استفاده از روش‌های علمی رایج در پژوهش‌های باستان‌شناختی

۴. جمع‌بندی، نتیجه‌گیری و تدوین و تألیف گزارش بررسی.

اطلاعات لازم جهت انجام مطالعات کتابخانه‌ای این پژوهش از طریق مطالعه متون و منابع تاریخی و نیز مراجعه به گزارش‌های باستان‌شناسی موجود در آرشیوها و بایگانی‌های سازمان میراث فرهنگی، صنایع دستی و گردشگری فراهم آمده؛ در این راستا جهت داشتن دید بهتری از ویژگی‌های اقلیمی و ژئومورفولوژیکی منطقه ضمن مراجعه به کتابخانه‌ها و آرشیوهای سازمان‌ها و ادارات مربوطه (اداره کل جهاد کشاورزی استان، اداره کل منابع طبیعی استان و ...) متون علمی مدون، منابع تصویری اعم از عکس‌های هوایی و ماهواره‌ای و نیز اطلاعات جغرافیایی موجود در قالب برنامه‌های یارانه‌ای مورد مطالعه قرار گرفت. در این بررسی منطقه‌ی کوهپایه‌ی آبیگ در در قالب محدوده سیاسی دهستان‌های زیاران، کوهپایه‌ی شرقی و کوهپایه‌ی غربی از توابع بخش مرکزی شهرستان آبیگ و دهستان اقبال شرقی از شهرستان قزوین به صورت پیمایشی مورد بررسی قرار گرفت و طی اولین فصل کاری تمام مناطق مرتفع و شمال‌تر دهستان‌های پیش‌گفته، بدون رعایت ترتیب خاصی بررسی گردید.

بطور کلی طی این بررسی ۸۹ محوطه باستانی شناسایی شد که دارای آثاری از دوره‌ی پارینه‌سنگی میانه تا اسلامی بودند که موقعیت و مختصات جغرافیایی آنها با توصیف نمونه‌های شاخص مواد فرهنگی (سفال) همراه با طراحی و جدول سفال درپی می‌آید. لازم به ذکر است که چیدمان این محوطه‌ها در متن گزارش بر اساس زمان شناسایی می‌باشد. محوطه‌های شناسایی شده با دو حرف لاتین Ab (مخفف نام آبیگ) و عددی ۳ رقمی که از ۰۰۱ شروع می‌شود، شماره‌گذاری و ثبت گردیده‌اند.

پیشینه‌ی پژوهش‌ها

چنانچه پیشتر اشاره شد علی‌رغم انجام پژوهش‌های باستان‌شناسی قابل توجه در دشت قزوین^۱، در منطقه‌ی کوهستانی استان به ویژه محدوده‌ی مورد نظر این پژوهش (کوهپایه‌ی آبیگ)، پژوهش

(۱۳۷۴) و (۱۳۷۶) و (۱۳۷۸)، فیروزمندی (۱۳۷۶)، فاضلی نشلی (۱۳۷۶)، بیگلری (۱۳۸۲)، میراسکندری (۱۳۸۶)، صالحی (۱۳۷۶)، فاضلی و آجرلو (۱۳۸۳)، مظاهری (۱۳۸۳)، گنجوی (۱۳۸۳) و (۱۳۸۵)، ملاصالحی و دیگران (۱۳۸۵)

Majidzadeh(1978,1979 و 1981), Malek shahmirzadi (1977, 1979 و 1990), Negahban (1947, 1979, 1984a و 1984b), Talai (1984, 1999), Mashkour (1999).

^۱برای مطالعه‌ی بیشتر رجوع شود به: دکتر نگهبان (۱۳۷۴)، ملک شه میرزادی (۱۳۷۴)، مجیدزاده (۱۳۵۶)، ملک زاده (۱۳۵۶)، صادق کوروس (۱۳۵۶)، طلائی

باد گرم: ساکنان منطقه این باد را "راز (شهره)" می خوانند که موسم وزیدن آن در اوایل بهار و اواسط تابستان است و از جهت جنوب شرقی می وزد. در برخی موارد در اوایل پاییز و زمستان نیز به مدت ۲ تا ۳ روز این باد در جریان است. با وزش این باد در هنگام بهار و تابستان هوای منطقه گرم شده و از رطوبت آن کاسته می شود و محصولات کشاورزی را دچار نقصان و بی آبی می کند.

باد سرد: این باد را باد مه نیز می نامند و جهت وزش آن از جانب شمال و شمال غربی است و منطقه ی وسیعی را دربر می گیرد. این باد در فصول مختلف سال به طور متناوب وزیده و در تابستان سبب خنک شدن هوا شده و از تبخیر شدید رطوبت زمین جلوگیری می کند و به همین جهت نقش بسزایی در کشاورزی این منطقه دارد (ورجاوند، ۱۳۷۴: ۶-۵).

کانی هایی از قبیل مس، سرب، آهن، باریت، کائولن، آلونیت و سیلیس در این منطقه به چشم می خورد. ذخائر غنی آهنک و مارن نیز در آبیگ باعث ایجاد یکی از بزرگترین کارخانه های سیمان در خاور میانه شده است.

از عمده ترین معادن فعال منطقه می توان از معادن زغال سنگ زیاران و چمبروک، معادن کائولن روستاهای کزلک و عبدل آباد، معدن باریت در شمال روستای قزقلعه و کارخانه ی بزرگ سیمان آبیگ اشاره کرد.

درختانی همچون بادام، گردو، فندق، گیلاس، سیب، به، آلبالو و انگور و گیاهانی چون گندم، جو، یونجه، شلغم، چغندر، ذرت و اقلام بنشن و تره بار از جمله مهمترین محصولات این منطقه محسوب می شوند.

به جهت اقلیم کوهستانی و مناسب برای رشد گیاهان دارویی، انواع مختلفی از این گیاهان را نیز می توان در منطقه یافت که عمده ترین آنها عبارتند از گل گاوزبان، شیرین بیان، شنگ، غاز ایاقی، کاسنی، بارهنگ، خاکشیر، مورد، بابونه، گون، ثعلب، خارشتر، شاتره، بومادران، شب بو، گل ختمی، کنگر، نعنا، قدومه، گل حسرت و ریواس.

افزون بر موارد ذکر شده می توان از درختان وحشی و خودرو پلاخور، بند و بادام کوهی نیز نام برد که در منطقه یافت می شوند.

ویژگی های جغرافیایی و زیست محیطی محدوده بررسی

همانطور که پیشتر گفته شد محدوده ی فصل اول این بررسی شامل ارتفاعات شمالی دهستان های زیاران، کوهپایه ی شرقی، کوهپایه ی غربی و اقبال شرقی است که قسمتی از ارتفاعات جنوبی رشته کوه البرز را شامل می شود و کوههایی چون بالی-چال، جاورچال، دوراخ دره، دیدارچال، سیاه کوه، سیرکوه، قیله-باتاق، لیلی چاک، هفت خانی و بریاکوه با ارتفاعی بین ۲۴۰۰ تا ۲۸۰۰ متر از سطح آبهای آزاد را در برمی گیرد (فرهنگ جغرافیایی کوههای کشور، ۱۳۷۹: ۴۴۶-۴۱۲).

محدوده ی این ارتفاعات به گونه ای است که دشت قابل توجهی در بین آنها دیده نمی شود و عمدتاً فضای هموار بین کوهها به صورت دامنه هایی است که برای کشت و کار و باغداری مورد استفاده ی ساکنان روستاهای این منطقه قرار می گیرد. آبراهها و نهرهای فراوان منطقه که از چشمه های موجود در ارتفاعات سرچشمه می گیرند؛ عموماً در فصول بارندگی پر آب هستند و در فصول خشک سال کم آب و بعضاً خشک می شوند. رودهای کوچکی نیز در این محدوده جاری اند که از پیوستن همین آبراهها و نهرها تشکیل می شوند و بیشتر آنها نیز با گرم شدن هوا و عدم بارندگی کم آب می گردند. از مهمترین رودهایی که در این محدوده وجود دارند می توان از رودخانه-های زیاران، بهجت آباد، مدام آباد، هلال رود، آب ورس و هفت چشمه نام برد که همگی مسیر شمال به جنوب را طی می کنند و به منظور آبیاری کشتزارها و باغات مورد استفاده قرار می گیرند.

به طور کلی شمال استان قزوین به خصوص نواحی کوهستانی و به تبع آن محدوده ی این پژوهش، منطقه ای است خوش آب و هوا که می توان آن را از نظر اقلیمی، بری و نیمه خشک با آب و هوای مدیترانه ای دانست (فرهنگ جغرافیایی قزوین، ۱۳۷۸: ۴۴۳).

میزان متوسط بارندگی در این منطقه حدود ۳۵۰ میلی متر در سال است که بخشی از این نزولات جوی به علت وزش بادهای مختلف تبخیر شده و استفاده نمی شود. بادهای منطقه ی مورد بحث به علت نقشی که در تغییر وضع آب و هوا و میزان رطوبت و در نتیجه کشاورزی و پوشش گیاهی دارند؛ بسیار حائز اهمیتند. بادهای منطقه شامل دو نوع باد معروف گرم و سرد هستند.

از سطح درياهاى آزاد مورد بررسى قرا گرفت (ر.ك شكل ۱). در مجموع ۸۹ محوطه و بناى باستانى از اين محدوده شناسايى شد. بيشترين تراكم اين آثار را در حوالى روستاهائى چناسك و شكرناب شاهديم كه دليل اين امر را مى توان قرار گرفتن اين روستاها در دره اى با خاك مناسب و وجود منابع آب دايم دانست.

تنوع و گوناگونى فرهنگى آثار شناسايى شده باعث مى شود كه بتوان دوره هاى فرهنگى مختلف را در منطقه از هم تشخيص داد. به طور كلى آثار و محوطه هاى مختلف اين منطقه را از نظر دوره هاى فرهنگى مى توان به دوره هاى زير تقسيم بندى كرد:

۱- محوطه هاى پارينه سنگى ۲- محوطه هاى مربوط به دوره هاى مس سنگى و مفرغ ۳- محوطه هاى عصر آهن ۴- محوطه هاى تاريخى (عموماً اشكانى و ساسانى) ۵- محوطه ها و بناهاى اسلامى.

محوطه هاى پارينه سنگى

هفت محوطه مربوط به اين دوره شناخته شده است كه از اين بين چهار محوطه به يقين مربوط به اين دوره و سه محوطه نيز مشكوك هستند. از تعداد چهار محوطه ي پيش گفته، سه محوطه (دره اى مى مناسنگ، گودبگى سینه ۲ و وزمه دشت) مربوط به دوره اى پارينه سنگى ميانى و محوطه سيرنو مربوط به دوره اى پارينه سنگى جديد است. كمترين ارتفاع اين محوطه ها ۱۸۸۲ متر و بيشترين ارتفاع آنها ۲۳۳۸ متر است و بنا بر شواهد بدست آمده از سطح اين محوطه ها، بنظر مى رسد كه تمامى آنها كارگاه هاى ابزارسازى بوده اند.

محوطه هاى مربوط به دوره هاى مس سنگى و مفرغ

تعداد اين محوطه ها چهار عدد است كه در سه محوطه سفال-هاى سياه و براق، شبيه به سفال هاى فرهنگ يانيق مشاهده شده است. به جز محوطه اى سيرنو كه مشكوك به دوره مفرغ است؛ مابقى محوطه ها، تپه هاى باستانى هستند كه توالى دوره ها را به وضوح در اين تپه ها شاهديم. هرچند در تپه اى دونه بيشترين آثار موجود مربوط به سفال هاى سياه براق و صيقلى است. در دو محوطه نيز سفال هاى مربوط به دوره اى مس سنگى وجود دارد كه

در اين منطقه به دليل موقعيت شاخص جغرافيايى و اقليمى انواع حيوانات وحشى از قبيل شغال، گرگ، روباه، خرگوش، بزكوهى، گراز، خرس، پلنگ، كبك، تيهو و افعى ديده مى شود. در ضمن انواع حيوانات اهلى اعم از گاو، گوسفند، بز و انواع طيور اهلى نيز در منطقه پرورش داده مى شود (فرهنگى جغرافيايى قزوین، ۱۳۷۸: ۲۵-۴۱۹).

آثار شناسايى شده

به طور كلى ۸۹ محوطه اى باستانى در طول بررسى شناسايى شد كه به لحاظ نوع و شكل زيستگاه ها، پراكنندگى مكاني و دوره هاى فرهنگى بسيار متنوع اند و در يك تقسيم بندى كلى مى توانيم انواع آنها را به صورت زير بيان كنيم:

۱- تپه ها: خود بر دو گونه اند:

۱-۱ تپه هاى مصنوعى كه ضخامت لايه هاى استقرارى آنها گاه به چند متر مى رسد.

۱-۲ تپه هاى طبيعى كه در رأس يا بخشى از آنها بقاياى يك يا چند لايه اى استقرارى ديده مى شود.

۲- محوطه هاى باستانى: به بقاياى استقرارى گفته مى شود كه در دامنه و كوهپايه اى ارتفاعات و در شيبه اى كه جهت اسكان يا تدفين و ... مناسب بوده واقع شده اند.

۳- گورستان ها: شامل گورستان هاى پيش از تاريخى (عموماً مفرغ و آهن) و تاريخى (اشكانى) و اسلامى كه شكل و فرم گورها تابع شيوه هاى خاص تدفين در زمان شكل گيرى اين گورستان ها است.

۴- بناهاى تاريخى و اسلامى: بقاياى بناهاى تاريخى بيشتر شامل قلعه هاى تاريخى و بناهاى دوران اسلامى كه عموماً شامل امامزاده ها، حمام ها و قلعه ها است.

۵- پناهگاه هاى صخره اى و فضاهاى غار مانند در دل صخره ها.

۶- معماری هاى صخره اى: موارد منحصر بفرد با كاربرى نامعلوم.

دوره هاى فرهنگى

فصل اول بررسى منطقه اى كوهپايه اى آبيك در محدوده اى ارتفاعات انجام شد و عموماً ارتفاعى بين ۱۵۰۰ متر تا ۲۰۰۰ متر

مختلف گذشته و حال به این محدوده جغرافیایی است. محوطه‌هایی همچون قلامحله روستای چناسک که با توجه به آثار فرهنگی سطحی آن، از نوسنگی تا کنون بدون هیچ وقفه‌ای محل استقرار نوع بشر بوده، ما را به مطالعه و دقت بیشتر در چگونگی شرایط اقلیمی، زیست محیطی و زمین ریخت شناسی این محدوده رهنمون می‌نماید. مطالعات بیشتر در زمینه باستان شناسی اعم از کاوش و گمانه زنی در چنین محوطه‌های با ارزشی که بر اساس آثار سطحی دوره‌های زیادی را در بر می‌گیرند؛ می‌تواند اطلاعات فراوانی جهت درک هرچه بهتر و صحیح‌تری از چگونگی تحولات فرهنگی، اجتماعی، اقتصادی و ... جوامع انسانی پیشین را در این محدوده در اختیار پژوهشگران قرار دهد.

سپاسگزاری

پس از حمد و سپاس خدای تعالی سپاسگزار کسانی هستیم که بی همراهی و همدلی ایشان انجام این پژوهش مقدور نمی‌بود. آقای دکتر حسن فاضلی نشلی رییس محترم وقت پژوهشکده باستان شناسی، آقایان دکتر بهرام زاده و مهندس رضا پور روسای سابق و فعلی سازمان میراث فرهنگی استان قزوین که صمیمانه معجز و امکانات لازم جهت انجام این پژوهش را فراهم آوردند. آقایان دکتر ارض ا... نجفی، محمد قمری و مهرداد قربانی که بخش اعظم فعالیت میدانی را متقبل شدند. کارکنان محترم سازمان میراث فرهنگی قزوین به ویژه آقایان حصاری، رضایی کلج و مرادپها و... به علاوه آقایان بهزاد خابوری محمدی، صابر قیاسی، حمید پاک‌نهاد و تمام عزیزانی که در این زمینه ما را یاری نمودند؛ قدردانی نموده و برای ایشان آرزوی توفیق داریم.

در تپه آقچری و قلامحله روستای چناسک مشخصاً سفالهایی از نوع سفال فرهنگ چشمه‌علی به فراوانی به چشم می‌خورد.

محوطه‌های عصر آهن

تعداد ۲۱ محوطه مربوط به این دوره شناخته شده است که تمامی محوطه‌های شناخته شده مربوط به این دوره گورستان هستند و بیشترین تراکم آنها را در حوالی روستاهای چناسک و شکرنا ب می‌بینیم. پایینترین ارتفاع این محوطه‌ها ۱۵۸۰ متر و بالاترین ارتفاع آنها ۲۲۰۰ متر است.

محوطه‌های تاریخی (عموماً اشکانی و ساسانی)

تعداد ۳۸ کد از محوطه‌های شناخته شده، آثار مربوط به این دوره را دارا هستند که بدون هیچ الگوی خاصی در اکثر مناطق دیده می‌شوند.

محوطه‌ها و بناهای اسلامی

بیشترین تعداد آثار مربوط به این دوره است. تعداد ۴۷ محوطه و بنا مربوط به دوران‌های مختلف اسلامی در منطقه بررسی و شناسایی گردید که به دو دسته اصلی تقسیم می‌شوند: ۱- محوطه‌ها که شامل محوطه‌های مربوط به دوران‌های آغازین، میانی و متأخر اسلامی و ۲- بناها که شامل امامزاده‌ها، حمام‌ها و قلعه‌ها می‌شوند.

همانطور که پیشتر نیز گفته شد با اطلاعات محدود بدست آمده در این فصل بررسی نسبت به کل محدوده شهرستان، نمی‌توان الگوی صحیحی از نحوه‌ی پراکنش محوطه‌ها و نیز چگونگی و کیفیت ارتباط محوطه‌های موجود در ارتفاعات را با محوطه‌های موجود در دشت ارائه کرد. امید است با ادامه‌ی این پژوهش‌ها اهداف فوق حاصل گردد.

بر آیند

ویژگی‌های جغرافیایی و اقلیمی منطقه به‌ویژه توانمندی‌های زیست محیطی آن و نیز تعداد قابل توجه محوطه‌های باستانی در بازه‌ی زمانی بسیار طولانی که از پارینه سنگی میانی تا کنون را در بر می‌گیرد؛ حاکی از توجه ویژه‌ی جوامع انسانی در دوران

کتابنامه

فارسی

- نگهبان، عزت الله، ۲۵۳۶(۱۳۵۶)، "حفاری دشت قزوین . فصلهای ۱۳۵۰ و ۱۳۵۱"، مارلیک، شماره ۲: ۵۱-۳۳.
- ، ۱۳۷۴، "معدن منقوش زاغه دشت قزوین"، مجموعه مقالات گنگره تاریخ معماری و شهر سازی ایران(ارگ بم، کرمان، ۱۳۷۳)، به کوشش باقر آیت الله زاده شیرازی، جلد دوم، تهران، سازمان میراث فرهنگی کشور: ۱۹۰-۱۷۴.
- ملک شهمرزادی، صادق، ۲۵۳۶(۱۳۵۶)، "گزارش مقدماتی فصل اول و دوم حفاری تپه سگزآباد(سالهای ۱۳۴۹ و ۱۳۵۰)"، مارلیک، شماره ۲: ۹۸-۸۱.
- ، ۱۳۷۴، "نقش عوامل اجتماعی فرهنگی در شکل گیری خانه های مسکونی کهن ایران: روستای پیش از تاریخ زاغه"، مجموعه مقالات گنگره تاریخ معماری و شهر سازی ایران(ارگ بم، کرمان، ۱۳۷۳)، به کوشش باقر آیت الله زاده شیرازی، جلد نخست، تهران، سازمان میراث فرهنگی کشور: ۲۵-۱۳.
- ملک زاده، فرخ، ۲۵۳۶(۱۳۵۶)، "گزارش مقدماتی حفاری ترانشه E تپه قبرستان(فصل حفاری ۱۳۵۱)"، مارلیک، شماره ۲: ۸۰-۷۳.
- بیگلری، فریدون، ۱۳۸۲، "نرگه: نخستین شواهد پارینه سنگی میانی در دشت قزوین، شمال غرب فلات مرکزی"، گزارشهای باستان شناسی، شماره ۲: ۱۷۱-۱۶۵.
- پازوکی طرودی، ناصر، آثار تاریخی طالقان، اداره کل میراث فرهنگی استان تهران، چاپ اول، ۱۳۸۲.
- چوبک، ح، ۱۳۸۶، کاوشهای باستان شناسی دژ حسن صباح الموت، گزارشهای باستان شناسی(۷) (جلد اول)، صص ۱۳۰-۸۵.
- صادق کوروس، هند، ۲۵۳۶(۱۳۵۶)، "رسوبها و خاکهای سگزآباد"، مارلیک، شماره ۲: ۱۰۹-۹۹.
- وزارت دفاع و پشتیبانی نیروهای مسلح.
- فرهنگ جغرافیایی کوههای کشور، ۱۳۷۸، تهران، انتشارات سازمان جغرافیایی وزارت دفاع و پشتیبانی نیروهای مسلح.
- فیروزمندی، بهمن، ۱۳۷۶، "گزارش حفاری تپه زاغه دشت قزوین . آبانامه ۱۳۶۵"، خلاصه مقالات دومین گردهمایی باستان شناسی ایران، تهران، سازمان میراث فرهنگی کشور و پژوهشگاه: ۸۰.
- کامبخش فرد، س.، ۱۳۷۰، تهران سه هزار و دو بیست ساله بر اساس کاوش های باستان شناسی، تهران، نشر فضا.
- مجیدزاده، یوسف، ۱۳۷۸، گزارش کاوشهای فصل اول و دوم تپه ازبکی، تهران، انتشارات سازمان میراث فرهنگی کشور.
- ، ۱۳۷۹، گزارش مقدماتی نخستین فصل حفاریات باستان شناسی در محوطه ازبکی، شهرستان ساوجبلاغ، پاییز ۱۳۷۷، مجله باستان شناسی و تاریخ، شماره پیاپی ۲۵، صص ۸۱-۵۷.
- ، ۲۵۳۶(۱۳۵۶)، "حفاریات در تپه قبرستان سگزآباد"، مارلیک، شماره ۲: ۷۱-۵۳.
- صالحی، محمد صالح، ۱۳۷۶، "احتمال وجود اشیای شمارشی در تپه زاغه"، یادنامه گردهمایی باستان شناسی - شوش، ۲۸-۲۵ فروردین ماه ۱۳۷۳، تهران، سازمان میراث فرهنگی (پژوهشگاه): ۲۵۸-۲۴۹.
- طلایی، حسن، ۱۳۷۶، "خلاصه گزارش مقدماتی فصل نهم(۱۳۷۶) کاوش در تپه سگزآباد دشت قزوین"، خلاصه مقالات دومین گردهمایی باستان شناسی ایران، تهران، سازمان میراث فرهنگی کشور و پژوهشگاه: ۶۷-۶۶.
- ، ۱۳۷۴، "نویافته های معماری پیش از تاریخ از تپه اسماعیل آباد"، مجموعه مقالات گنگره تاریخ معماری و شهر سازی ایران(ارگ بم، کرمان، ۱۳۷۳)، به کوشش باقر آیت الله زاده شیرازی، جلد پنجم، تهران، سازمان میراث فرهنگی کشور: ۶۱۸-۶۰۷.
- فرهنگ جغرافیایی قزوین، ۱۳۷۸، تهران، انتشارات سازمان جغرافیایی

رضایی کلج، ۱۳۸۴، گزارش ثبت تپه ها و محوطه های باستانی شهرستان آبیک، آرشیو سازمان میراث فرهنگی، صنایع دستی و گردشگری استان قزوین.

نیاکان، ل.، ۱۳۸۴، گزارش بررسی باستان شناختی دشت قزوین در محدوده ی مسیر جاده ی اشتهارد، آرشیو پژوهشکده باستان شناسی.

فاضلی، ح.، ۱۳۸۵، باستان شناسی دشت قزوین از هزاره ششم تا هزاره اول قبل از میلاد، انتشارات دانشگاه تهران.

-----، ۱۳۷۶، "تحلیلی بر رویدادهای اجتماعی - فرهنگی در دوره انتقالی سنگ - مس در کوهپایه های جنوبی البرز"، خلاصه مقالات دومین گردهمایی باستان شناسی ایران، تهران، سازمان میراث فرهنگی کشور و پژوهشگاه: ۸۷-۸۹

----- و آجرلو، ب.، ۱۳۸۳، "درآمدی بر فرهنگ کورا - ارس در اواخر هزاره چهارم ق.م در دشت قزوین"، خلاصه مقالات همایش بین المللی باستان شناسی ایران: حوزه شمال غرب، پژوهشکده باستان شناسی: ۱۳۳-۱۳۲.

غیرفارسی

Keal, E. & M. Keal, 1981, *Qaleh-yazdigird Pottery: A Statistical Approach*, Iran, Vol XIX, pp. 33-79

Young, T. C., 1965, "A Comparative ceramic chronology for western Iran, 1500-500 B.C." IRAN, Vol III, pp. 53-85

Nokandeh, J., & Kazuya, 2002, *Preliminary Report of the Iran- Japan Joint Archaeological Expedition to Gilan, Second season.*

Majidzadeh, Y., 1978, "corrections of the internal chronology for the sialk III period on the basis of the pottery sequence at tepe Ghabristan". Iran, 16: 93-101.

-----, 1979, *Early prehistoric cultures of the central plateau of the Iran: An archaeological history of its development during the fifth millennia B.C.* Ph.D. dissertation, department of Near Eastern languages and civilization, University of Chicago.

طلایی، ح.، ۱۳۷۸، "نویافته های معماری عصر مفرغ متاخر در تپه سگزآباد قزوین"، مجموعه مقالات دومین گنگره تاریخ معماری و شهر سازی ایران (ارگ بم، کرمان، ۱۳۷۸)، به کوشش باقر آیت الله زاده شیرازی، جلد دوم، تهران، سازمان میراث فرهنگی کشور: ۳۴۳-۳۵۶.

مظاهری، خداکرم، ۱۳۸۳، "بررسی فرآیند صنعت فلزکاری کهن در دشت قزوین"، پیام باستان شناس، سال نخست، پیش شماره دوم: ۱۸-۵.

ملا صالحی، حکمت الله و مرجان مشکور و احمد چاپچی امیرخیز و رحمت نادری، ۱۳۸۵، "گاهنگاری محوطه پیش از تاریخی زاغه در دشت قزوین"، دو فصلنامه تخصصی پژوهشهای باستان شناسی و مطالعات میان رشته ای، سال دوم، شماره ۴: ۴۶-۲۶.

میراسکندری، سید محمود و مصطفی راستی دوست، ۱۳۸۶، "گزارش گمانه زنی تپه اقبالیه قزوین، پاییز ۱۳۸۵"، گزارشهای باستان شناسی، شماره ۷، جلد دوم: ۳۴۶-۳۳۵.

گنجوی، سعید، ۱۳۸۵، "کوزه سفالی منقوش به آیات قرآن و کلید فلزی مکشوفه از تپه نرگه"، پیام باستان شناس، سال سوم، شماره ششم: ۱۳۲-۱۲۵.

گنجوی، سعید، ۱۳۸۳، "گزارش مقدماتی از کاوش های سالهای ۱۳۷۷ و ۱۳۷۹ و ۱۳۸۱ در تپه نرگه، تاکستان"، پیام باستان شناس، سال نخست، پیش شماره دوم: ۸۰-۶۱.

ورجاوند، پ.، ۱۳۷۴، سرزمین قزوین، تهران، انتشارات راستی نو.

ولی پور، ح.، ۱۳۸۵، گزارش فصل اول کاوشهای باستان شناختی تپه شیرز، تهران، آرشیو پژوهشکده باستان شناسی.

هرینک، ا.، ۱۳۷۶، سفال اشکانی، ترجمه حمیده چوبک، تهران، انتشارات سازمان میراث فرهنگی کشور.

مومنی، آ.، ۱۳۸۵، گزارش بررسی و شناسایی باستان شناختی دره ی اندج رود شهرستان الموت، آرشیو پژوهشکده باستان شناسی.

رضایی کلج، ۱۳۸۴، گزارش بررسی باستان شناختی منطقه سمیرم شهرستان طارم سفلی، استان قزوین، آرشیو پژوهشکده باستان شناسی.

Majidzadeh, Y., 1981, "*sialk III and pottery sequence at the ghabristan. The coherence of the culture of the central Iranian plateau*", iran XIX: 141-146.

Malek shahmirzadi, S., 1977, *Tepe Zagheh : A Sixth millennium B.C. village in the Qazvin plain of the central Iranian plateau*. Ph.D. dissertation, University of Pennsylvania.

-----, 1979, "*Copper, Bronz and their Implementation by Metalsmiths of sagzabad Qazvin plain Iran*", AMI, vol. 12: 49-66.

-----, 1979, "*A specialized House Builder in an ian village of the Vith millennium B.C.*", paleorient, vol. 5: 183-192.

-----, 1990, "*Private House at the Tepe zagheh: A Sixth millennium B.C. village in iran*". Bulltin of the Ancient Orient Museum, The ancient orient Museum, Tokyo, vol.XL: 1-24.

Mashkour, M., M.M., 1999, "investigations on the evolution of subsistence economic in the qazvin plain(iran) from the Neolithic to the iron age", antiquity 73: 65-76.

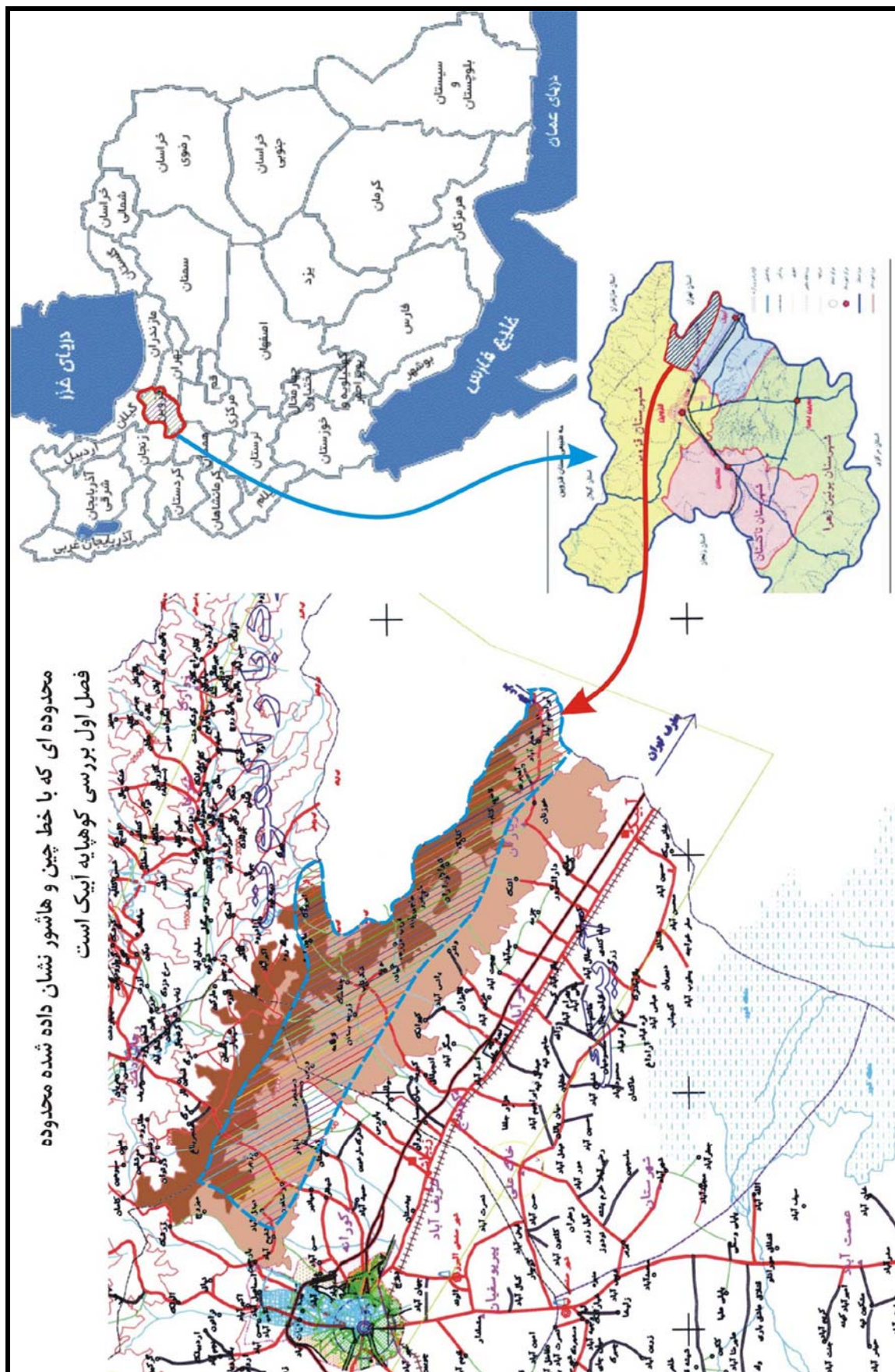
Neghaban, E.O., 1947, "*saghzabad excavation. 1970-1971*", a survey of Persian art, vol XV: 314-319.

-----, 1979, "The painted building of zaghe", paleorient, vol. 5: 239-250.

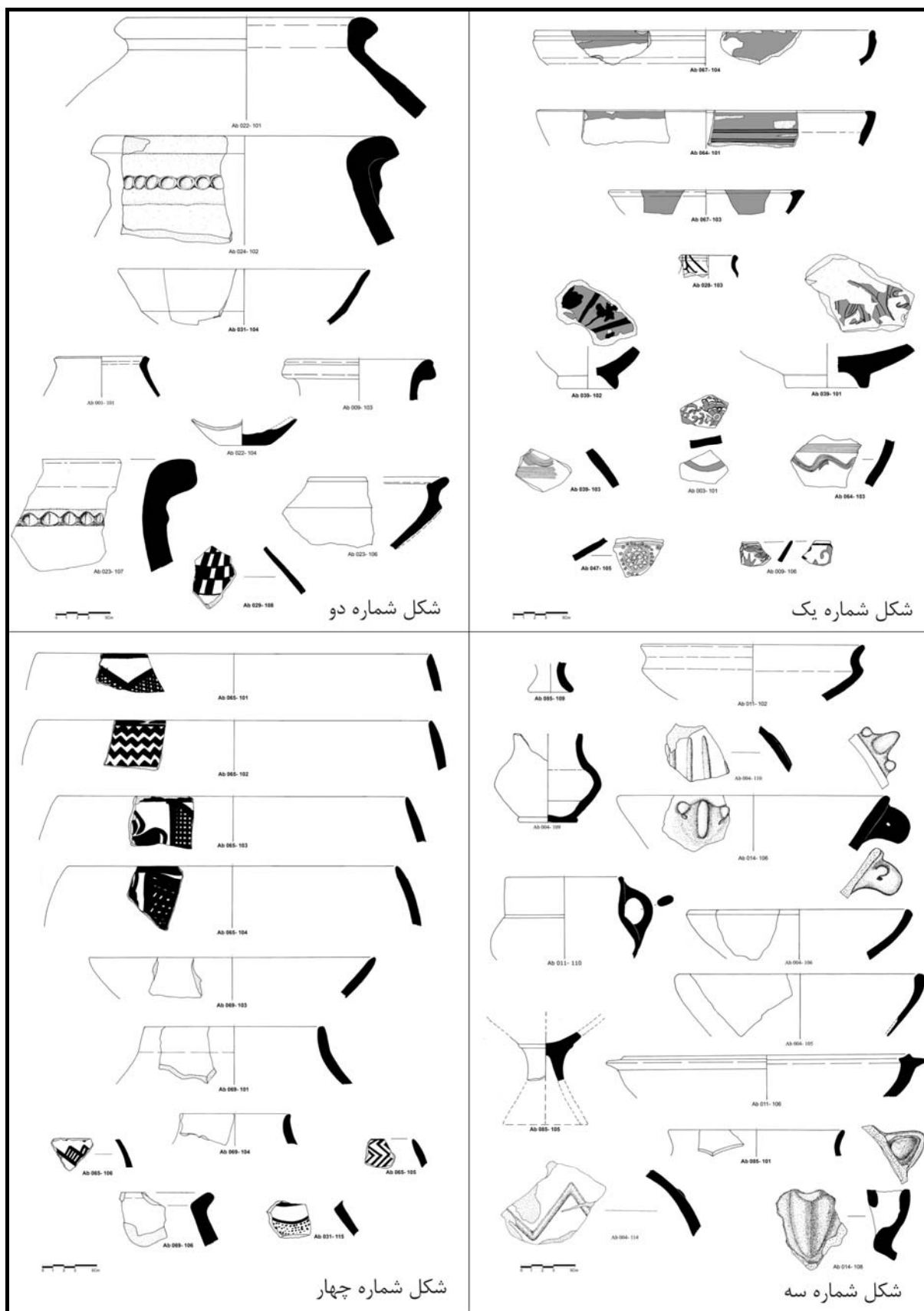
-----, 1984a, "*Clay human figurines of zaghe*", iranica antiqua 19: 1-20.

Talai, H., 1984, "satigraphical sequence and architectural remains at ismailabad, the central plateau of iran", AMT, band 16: 57-68.

-----, 1984b, "note on bronze artifacts at saghzabad in qazvin plain, iran, circa 1400 B.C.", " ", iranica antiqua 19:31-40.



شکل شماره ۱: جانیامی محدوده ی بررسی بر روی نقشه ی ایران و استان قزوین.



تصاویر شماره ۱ تا ۴: طرح سفالهای دوره های مختلف منطقه بررسی.

کاتالوگ شماره ۱: سفالهای دوره اسلامی بدست آمده از منطقه بررسی.

شماره ثبت	کد محوطه	رنگ خمیره	مادهی چسباننده	نوع پوشش دورن	رنگ پوشش درون	نوع پوشش بیرون	رنگ پوشش بیرون	ساخت	پخت	نوع تزئین	ملاحظات و مقایسات
۱۰۱	۰۰۳	سفید	غیرقابل رویت	لعاب شیشه- ای	---	لعاب شیشه ای	---	چرخ ساز	کافی	---	آبی سفید بدل چینی
۱۰۶	۰۰۹	سفید	غیرقابل رویت	لعاب	---	لعاب	---	چرخ ساز	کافی	---	بدل چینی
۱۰۳	۰۲۸	قرمز	نامشهود	گلی غلیظ	قرمز	گلی غلیظ	قرمز	چرخ ساز	کافی	---	
۱۰۱	۰۳۹	قرمز	نامشهود	---	قرمز	لعابدار	---	چرخ ساز	کافی	---	اسگرافاتو
۱۰۲	۰۳۹	قرمز	معدنی	---	قرمز	لعابدار	---	چرخ ساز	کافی	---	قلم مشکی
۱۰۳	۰۳۹	نخودی	نامشهود	گلی رقیق	قهوه ای روشن	گلی رقیق	قهوه ای روشن	چرخ ساز	کافی	---	کنده شانه ای
۱۰۵	۰۴۷	نخودی	نامشهود	---	قهوه ای روشن	گلی رقیق	نخودی	چرخ ساز	کافی	---	استامپی
۱۰۱	۰۶۴	نارنجی	معدنی	لعابدار	سبز زیتونی	گلی رقیق	قهوه ای روشن	چرخ ساز	کافی	---	
۱۰۳	۰۶۴	نارنجی	ماسه	---	نارنجی	گلی رقیق	نارنجی	چرخ ساز	کافی	---	
۱۰۳	۰۶۷	قرمز مایل به صورتی	نامشهود	لعابدار	فیروزه ای	لعابدار	فیروزه ای	چرخ ساز	کافی	---	
۱۰۴	۰۶۷	قهوه ای روشن	نامشهود	لعابدار	سبز	لعابدار	سبز	چرخ ساز	کافی	---	

کاتالوگ شکل ۲: سفالهای دوران تاریخی بدست آمده از منطقه بررسی.

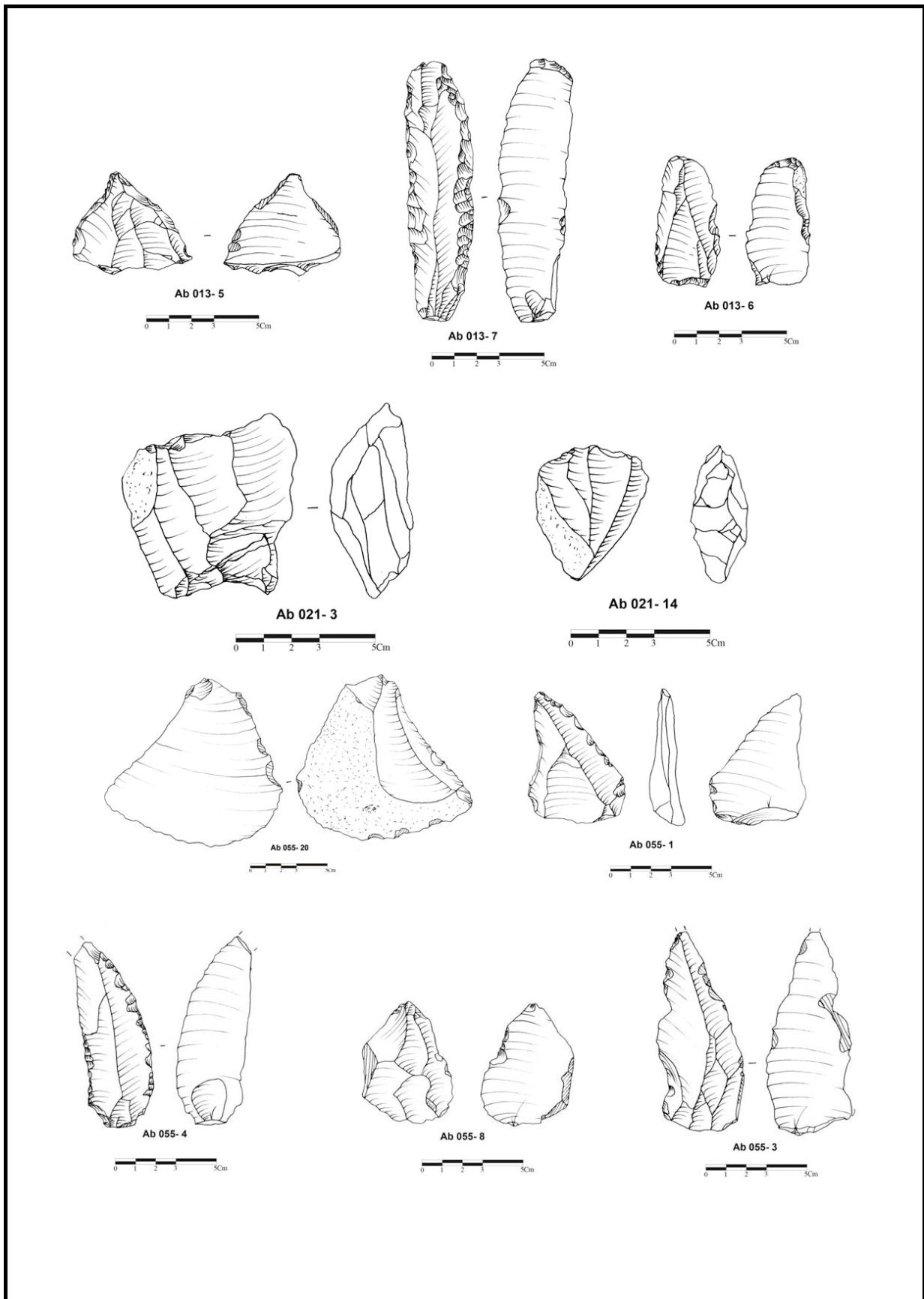
شماره ثبت	کد محوطه	رنگ خمیره	مادهی چسباننده	نوع پوشش دورن	رنگ پوشش درون	نوع پوشش بیرون	رنگ پوشش بیرون	ساخت	پخت	نوع تزئین	ملاحظات و مقایسات
۱۰۱	۰۰۱	قهوه ای	ماسه نرم	گلی غلیظ	قهوه ای روشن	گلی غلیظ	قهوه ای روشن	چرخ ساز	کافی	---	Keal, 1981 Fig 13: 20,
۱۰۳	۰۰۹	قرمز	غیرقابل رویت	گلی غلیظ	قرمز	گلی غلیظ	قرمز	چرخ ساز	کافی	---	Keal, 1981 Fig 8: 7,
۱۰۱	۰۲۲	قهوه ای روشن	معدنی	---	قهوه ای مایل به قرمز	گلی رقیق	قهوه ای روشن	چرخ ساز	کافی	---	Keal, 1981 Fig 9: 37,
۱۰۴	۰۲۲	قهوه ای مایل به قرمز	نامشهود	---	قهوه ای مایل به قرمز	---	قهوه ای مایل به قرمز	چرخ ساز	کافی	---	هرینک، ۱۳۷۶، شکل ۳: ۱۴
۱۰۶	۰۲۳	نارنجی	ماسه	گلی رقیق	قهوه ای روشن	گلی رقیق	قهوه ای روشن	چرخ ساز	کافی	---	Keal, 1981 Fig 17: 23,
۱۰۷	۰۲۳	قهوه ای مایل به قرمز	شن و ماسه	گلی رقیق	قهوه ای مایل به قرمز	گلی رقیق	قهوه ای مایل به قرمز	چرخ ساز	کافی	---	Keal, 1981 Fig 27: 1, از نظر نقش
۱۰۲	۰۲۴	قرمز	معدنی	گلی رقیق	قهوه ای روشن	گلی رقیق	قهوه ای روشن	چرخ ساز	کافی	---	Keal, 1981 Fig 27: 9,
۱۰۸	۰۲۹	نارنجی	نامشهود	---	نارنجی	گلی رقیق	نارنجی	چرخ ساز	کافی	منقوش	
۱۰۴	۰۳۱	قرمز	نامشهود	---	قرمز	---	قرمز	چرخ ساز	کافی	---	جیلینگی

کاتالوگ شکل ۳: سفالهای عصر آهن بدست آمده از منطقه بررسی.

شماره ثبت	کد محوطه	رنگ خمیره	ماده‌ی چسباننده	نوع پوشش دورن	رنگ پوشش دورن	نوع پوشش بیرون	رنگ پوشش بیرون	ساخت	پخت	نوع تزئین	ملاحظات و مقایسات
۱۰۵	۰۰۴	خاکستری	خرده سفال	گلی غلیظ	قهوه‌ای	گلی غلیظ	خاکستری	چرخ‌ساز	کافی	----	Nokande& Kazuya, 2002, Fig 148: 81
۱۰۶	۰۰۴	خاکستری	غیر قابل رویت	گلی غلیظ	خاکستری	گلی غلیظ	قهوه‌ای	چرخ‌ساز	کافی	----	مجیدزاده، ۱۳۷۸، لوح ۱: ۶
۱۰۹	۰۰۴	خاکستری	غیر قابل رویت	گلی غلیظ	خاکستری	گلی غلیظ	خاکستری	چرخ‌ساز	کافی	----	Young, 1965, Fig 7: 9
۱۱۰	۰۰۴	خاکستری	غیر قابل رویت	گلی غلیظ	خاکستری	گلی غلیظ	خاکستری	چرخ‌ساز	کافی	----	نقش در بیرون ظرف
۱۱۴	۰۰۴	قهوه‌ای	ماسه	----	قهوه‌ای روشن	گلی غلیظ	قهوه‌ای مایل به قرمز	چرخ‌ساز	کافی	نقش برجسته جتاغی	نقش در بیرون ظرف
۱۰۲	۰۱۱	خاکستری	غیر قابل رویت	گلی رقیق	خاکستری	گلی رقیق	خاکستری	چرخ‌ساز	کافی	---	مجیدزاده، ۱۳۷۸، لوح ۶: ۶ Young, 1965, Fig 1: 4
۱۰۶	۰۱۱	قهوه‌ای روشن	غیر قابل رویت	گلی غلیظ	قهوه‌ای روشن	گلی رقیق	نخودی	چرخ‌ساز	کافی	---	Young, 1965 Fig 3: 4
۱۱۰	۰۱۱	خاکستری	غیر قابل رویت	گلی غلیظ	خاکستری	گلی غلیظ	خاکستری	چرخ‌ساز	کافی	---	کامبخش فرد، ۱۳۷۰، شکل ۲۸: ۱۰۰
۱۰۶	۰۱۴	قهوه‌ای	ماسه	گلی غلیظ	قهوه‌ای	گلی غلیظ	قهوه‌ای	چرخ‌ساز	کافی	---	
۱۰۸	۰۱۴	سیاه	ماسه	گلی غلیظ	خاکستری	گلی غلیظ	سیاه	چرخ‌ساز	ناقص	---	
۱۰۱	۰۸۵	خاکستری	نامشهود	گلی غلیظ	خاکستری	گلی غلیظ	خاکستری	چرخ‌ساز	کافی	---	
۱۰۵	۰۸۵	خاکستری	نامشهود	----	خاکستری	----	خاکستری	چرخ‌ساز	کافی	---	
۱۰۹	۰۸۵	نارنجی	ماسه	گلی غلیظ	نارنجی	گلی غلیظ	نارنجی	چرخ‌ساز	کافی	---	

کاتالوگ شکل ۴: سفالهای دوره مس سنگی و عصر مفرغ بدست آمده از منطقه بررسی.

شماره ثبت	کد محوطه	رنگ خمیره	ماده‌ی چسباننده	نوع پوشش دورن	رنگ پوشش دورن	نوع پوشش بیرون	رنگ پوشش بیرون	ساخت	نوع تزئین	ملاحظات و مقایسات
۱۱۵	۰۳۱	قرمز	نامشهود	----	قرمز	گلی غلیظ	نارنجی	چرخ‌ساز	کافی	----
۱۰۱	۰۶۵	قرمز مایل به صورتی	گیاهی ریز	گلی غلیظ	قرمز	گلی غلیظ	قرمز	دست ساز	کافی	نقش به رنگ سیاه
۱۰۲	۰۶۵	قرمز	گیاهی ریز	گلی غلیظ	قرمز	گلی غلیظ	قرمز	دست ساز	کافی	رنگ نقش قهوه‌ای تیره
۱۰۳	۰۶۵	قرمز مایل به صورتی	گیاهی ریز	گلی غلیظ	قرمز	گلی غلیظ	قرمز	دست ساز	کافی	رنگ نقش سیاه
۱۰۴	۰۶۵	قهوه‌ای روشن	گیاهی ریز	گلی غلیظ	قرمز	گلی غلیظ	قهوه‌ای روشن	دست ساز	کافی	رنگ نقش قهوه‌ای تیره
۱۰۵	۰۶۵	قرمز	گیاهی ریز	گلی غلیظ	قرمز	گلی غلیظ	قرمز	دست ساز	کافی	رنگ نقش قهوه‌ای تیره
۱۰۶	۰۶۵	قرمز	گیاهی ریز	گلی غلیظ	قرمز	گلی غلیظ	قرمز	دست ساز	کافی	رنگ نقش سیاه
۱۰۱	۰۶۹	سیاه	نامشهود	گلی غلیظ	سیاه	گلی غلیظ	سیاه	دست ساز	کافی	----
۱۰۳	۰۶۹	سیاه	ماسه	گلی غلیظ	سیاه	گلی غلیظ	سیاه	دست ساز	کافی	----
۱۰۴	۰۶۹	سیاه	ماسه ریز	گلی غلیظ	خاکستری مایل به قهوه‌ای	گلی غلیظ	خاکستری مایل به قهوه‌ای	دست ساز	کافی	----
۱۰۶	۰۶۹	نارنجی	گیاهی ریز	گلی غلیظ	نارنجی	گلی غلیظ	سیاه	دست ساز	کافی	----



تصویر شماره ۵: طرح تعدادی از مصنوعات سنگی محوطه های دره می مناسنگ (۰۱۳)، گودبگی سینه (۲) (۰۲۱) و وزمه دشت (۰۵۵).