

ارائه راهکارهای مناسب برای برنامه‌ریزی صنعت توریسم در روستاهای ساحلی شهرستان نور

دکتر پرویز رضائی

استادیار گروه جغرافیای طبیعی دانشگاه آزاد اسلامی واحد رشت

E. Mail: rezaei@iaurasht.ac.ir

ولی ا... رحمانی

کارشناس ارشد جغرافیا و برنامه‌ریزی توریسم

E. Mail: Vatashan_v@Yahoo.com

چکیده

در این مقاله راهکارهای توسعه گردشگری در روستاهای کرانه ساحلی شهرستان نور با تاکید بر قابلیت‌ها و محدودیت‌ها و ارائه راهبردها و راهکارهایی لازم برای رشد و توسعه گردشگری مورد بررسی قرار گرفته است. داده‌های تحقیق از طریق تنظیم پرسش‌نامه، مطالعات میدانی و اسنادی برای ۲۴ روستای ساحلی واقع در شهرستان نور جمع‌آوری شده است. روش مورد استفاده جهت تعیین نقاط قوت، ضعف، فرصت‌ها و تهدید مدل سوات است. تجزیه و تحلیل داده‌ها و نتایج حاصل از آن بیانگر آستانه آسیب‌پذیری نقاط روستایی به علت بالا بودن توریست بوده و این مسئله لزوم بازنگری و ارائه سیاست‌هایی مناسب با ویژگی‌های منطقه در جهت رفع محدودیت‌ها و استفاده مناسب از مزیت‌های نسبی موجود را ایجاب می‌نماید.

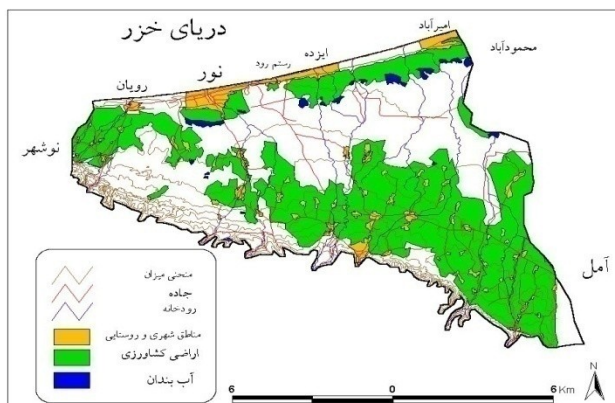
واژگان کلیدی: توسعه گردشگری، توسعه روستایی، روستاهای کرانه ساحلی، مدل سوات.

۱. مقدمه

نوار ساحلی در جهان از اماکن مورد علاقه گردشگران است. سواحل شمالی ایران به‌ویژه سواحل استان مازندران با دارا بودن چشم‌اندازهای زیبا از دیرباز مورد توجه گردشگران بوده است. علی‌رغم استقبال فراوان گردشگران از روستاها و شهرهای ساحلی، به سبب نداشتن الگویی مناسب در مقوله گردشگری با موانع و چالش‌های فراوان در این مقوله مواجه است. نگاه انحصاری مسئولان جهت توسعه گردشگری به شهرهای ساحلی باعث شده که از ۲۱۶ واحد اقامتی در استان ۱۱۵ واحد در شهرهای ساحلی و ۱۰۱ واحد دیگر در نواحی دور از ساحل استقرار یابد. ایجاد این ساز و کارها در تأمین امکانات گردشگری در حوزه‌های شهری باعث شده است که بیشتر روستاهای ساحلی از منفعت و درآمد ناشی از گردشگری محروم مانده و در بسیاری از موارد نیز دچار آسیب‌های جدی گردند. به‌طوری‌که از ۳۳۸ کیلومتری نوار ساحلی مازندران ۲۴۸ کیلومتر (۷۴٪) آن مورد ساخت و ساز قرار گرفته و بخش عمده‌ای از این امکانات در نوار ساحلی شهری بوده است (اسحق‌ی شیدفر، ۱۳۸۲: ۳۶).

فقدان برنامه مناسب و تأسیسات و تجهیزات لازم به همراه ناآگاهی گردشگران و عدم تمایل بخش خصوصی به سرمایه‌گذاری در روستاهای ساحلی باعث گردیده تا صنعت گردشگری در روستاهای استان به‌طور کلی و در روستاهای شهرستان نور به‌طور ویژه از رشد و توسعه لازم بهره‌مند نگردند. این شهرستان با دارا بودن توان لازم در مناطق ساحلی (باریک بودن ساحل، نزدیکی به تهران و قطب‌های جمعیتی کشور و همچنین موقعیت تاریخی اجتماعی) هنوز جایگاه واقعی خود را در بخش گردشگری ساحلی نیافته است. ضرورت پرداختن به این مسئله زمانی ملموس‌تر است که شاخص‌هایی همچون دسترسی نامناسب و ناآگاهی گردشگران از قابلیت‌های بالای سواحل روستایی و نبود امکانات لازم موجب حرکت گردشگران در امتداد جاده گردیده و این امر موجب شده روستاهای پیرامون از منابع درآمد و سایر موهبت‌های زمینه‌ساز توسعه پایدار محروم مانده و تنها نقاط واقع در پیرامون خط کناره از مزایا و امکانات گردشگری بهره‌مند گردند. مضافاً این‌که تجمع امکانات پیرامون جاده کناره باعث شده که توجه عمده گردشگران به بخش‌های خاصی از شهر نور و شهرک‌های ساحلی اطراف آن معطوف گردد. این فعالیت اساسی نه تنها در توسعه پایدار روستاهای ساحلی و محروم شهرستان نقشی نداشته بلکه باعث ناپایداری و مشکلات عدیده‌ای چون آلودگی محیط‌زیست، بورس بازی و تغییر کاربری زمین و فشارهای اقتصادی خانوارهای روستایی، تخریب فعالیت‌های پایه همچون کشاورزی، مهاجرت جوانان به

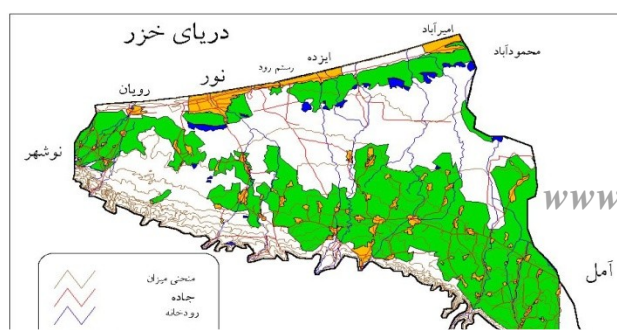
شهرهای بزرگ به جهت بیکاری، تمرکز فعالیت و خدمات در حوزه شهری، توزیع ناموزون و پراکندگی جمعیت در سطح شهرستان گردد. با این مقدمه و با توجه به اهمیت توسعه گردشگری در روستاهای ساحلی به نظر می‌رسد پژوهش‌هایی از این قبیل به‌تواند گامی در جهت ارائه راهکارهای مناسب برای توسعه گردشگری در روستاهای ساحلی باشد.

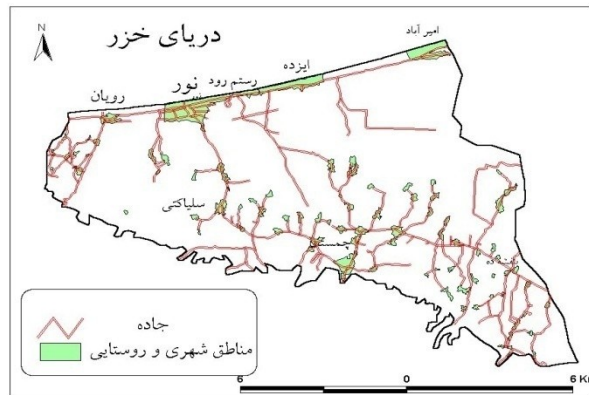


نقشه ۱. توپوگرافی شهرستان نور

۲. مواد و روش‌ها

جامعه آماری مورد مطالعه در این تحقیق عبارتند از: ۲۴ روستای شهرکلا، گندیاب بالا، گندیاب پایین، عباسا، هندومرز، تاشکو سفلی، تاشکوعلیا، خرم آباد، کاسگر محله، افراسیاب کلا، امیرآباد، رستمرو، ایزده بالا و ایزده پایین، کرد محله، زرین محله، تیرکده سفلی، تیرکده‌علیا، سیاه‌کلا و حسین آباد، کلاچوران، تسکا، تمیشان، دریا شهر واقع در کرانه ساحلی شهرستان نور که در فاصله ۶ کیلومتری از کرانه ساحلی (نقشه ۲) قرار دارند. بنابر سرشماری سال ۱۳۷۵ (سال‌نامه آماری، ۱۳۸۳) جمعیت این روستاها ۱۹۷۶۸ نفر مشتمل بر ۴۴۱۸ خانوار بوده است. در این تحقیق اطلاعات مربوط به موضوع تحقیق - طبیعی، اقتصادی، اجتماعی، فرهنگی و نهادی - از طریق پرسش‌نامه، مشاهده، داده‌های آماری و اسناد و مدارک موجود در سازمان‌ها، کتابخانه‌ها جمع‌آوری و سپس با استفاده از روش‌های آماری توصیفی استنباطی و به صورت مقایسه‌ای مورد تجزیه و تحلیل قرار گرفته است. از نرم‌افزارهای GIS و SPSS برای ورود داده‌ها، ترسیم نقشه‌ها و تحلیل اطلاعات و از مدل سوات (SWOT) جهت ارائه الگوی مناسب استفاده شده است.





نقشه ۲. مناطق شهری و روستایی شهرستان نور

داده‌های مورد نیاز برای مدل سوات (SWOT) از طریق مطالعات میدانی و مراجعه به مسئولان دستگاه‌ها و نهادهای مرتبط با روستا، شورای اسلامی و برنامه‌ریزان امر گردشگری که در این ناحیه فعالیت می‌کنند جمع‌آوری گردیده است. بمنظور انتخاب نمونه از بین شورای اسلامی تعداد ۳۰ نفر و از بین برنامه‌ریزان تعداد ۴۰ نفر انتخاب شده است. در مورد مسئولان به علت تعداد کم آن‌ها، سعی شد تا برای همگی پرسش‌نامه تهیه و ۴۰ نفر به‌عنوان نمونه انتخاب شوند.

۱-۲. مدل سوات (SWOT):

این تکنیک بر این اصل استوار است که هر پدیده در یک محیط رقابتی تحت تأثیر شرایط درونی و بیرونی قرار دارد. این شرایط به دو دسته شرایط بیرونی کلان که تأثیرات غیر مستقیمی خواهند گذارد و شرایط درونی خرد که تأثیرات مستقیم بر پدیده می‌گذارد، قابل تفکیک است. شرایط درونی در ارتباط با وضعیت و ماهیت پدیده مربوط است و به صورت نقاط قوت درونی (Strengths) و نقاط ضعف (Weaknesses) بررسی می‌شود. به منظور درک ساده‌تر از کاربرد این روش، خواص هر یک از مجموعه‌های راهبردی چهارگانه مندرج در جدول ۱ و نمودار ۱ مدل تشریح می‌شوند:

* **مجموعه راهبردی (SO):** این مجموعه از تقابل نقاط قوت و فرصت‌ها به‌وجود آمده و عناصر راهبردی منتج از آن، کمک می‌نماید تا پدیده مورد مطالعه از نقاط قوت خود در جهت بهره‌مندی هر چه بیشتر از فرصت‌های مهیا شده‌اش از سوی محیط خارجی استفاده نماید و به این شکل توانمندی‌ها و فرصت‌هایش را به حداکثر برساند. بدین ترتیب و به تعبیری دیگر مفهوم حداکثر- حداکثرسازی هر دو عامل مدنظر است.

* **مجموعه راهبردی (ST):** این مجموعه از تقابل نقاط قوت درونی و تهدیدات بیرونی شکل می‌یابد. عناصر راهبردی این مجموعه تأکید بر توانایی‌های درونی و ارتقاء ظرفیت‌های آن، در کاهش و حذف تهدیدات خارجی و بیرونی دارند. به این ترتیب در این مجموعه بر مبنای حداکثرسازی نقاط قوت درونی و حداقل رساندن تهدیدات خارجی، راهبردهای ممکن استخراج می‌شود که عمدتاً استراتژی‌های توسعه‌ای مبتنی بر ساماندهی وضع موجود برای این مجموعه توصیه می‌گردد.

* **مجموعه راهبردی (WO):** این مجموعه از تقابل نقاط ضعف درونی و فرصت‌های به‌وجود می‌آید. از دیدگاه این مجموعه می‌توان این فرض را تبیین نمود که با کاستن از محدودیت‌ها و نارسایی‌های داخلی به دنبال افزایش بهره‌مندی از فرصت‌های موجود و پیشنهادی از سوی محیط بیرونی است.

* **مجموعه راهبردی (WT):** این مجموعه نیز از تقابل و تعامل نقاط ضعف و تهدیدات شکل می‌یابد. ویژگی این دسته از راهبردها دوجانبه است، بدین معنی که این راهبردها تلاش دارند که منابع موجود (انسانی، طبیعی، تکنولوژیکی و ساختاری) را به شکلی تخصیص دهند که به‌طور همزمان هم باعث کاهش نارسایی‌ها و موانع درونی توسعه پدیده گردیده و هم از میزان تهدیدات و خطرات موجود در محیط بیرونی کاسته شود (حقیجو، ۱۳۸۵، ص ۱۴).

۳. یافته‌های پژوهش

به منظور ارائه راهکارها و سیاست‌های توسعه نواحی روستایی از طریق گسترش گردشگری شناخت عوامل چهار گانه (SWOT) در جهت رفع ضعف‌ها، تهدیدها و بهبود قوت‌ها و فرصت‌ها امری اجتناب ناپذیر تلقی می‌شود. بر این مبنای راهکار توسعه نواحی با فهرست نمودن مهم‌ترین نقاط قوت و فرصت به ارائه آن پرداخته می‌شود.

۱-۳. عوامل داخلی مؤثر بر گردشگری در ناحیه مورد مطالعه

هدف این مرحله سنجش محیط داخلی ناحیه مورد مطالعه جهت شناسایی نقاط ضعف و قوت، یعنی جنبه‌هایی که در راه دستیابی به اهداف برنامه‌ریزی و اجرای تکلیف‌های آن مساعد یا باز دارند است، می‌باشد. در این قسمت سه مقوله استراتژی‌های موجود، عملکردها و منابع مورد توجه و بررسی قرار گرفته و تحت عنوان نقاط قوت، ضعف و در چهارچوب ابعاد توسعه روستایی (اقتصادی، اجتماعی - فرهنگی، اکولوژیکی و نهادی) تقسیم‌بندی شده است (جدول ۱).

جدول ۱. ماتریس عوامل داخلی مؤثر بر گردشگری ناحیه مطالعه شده

نقاط ضعف	نقاط قوت	
<ul style="list-style-type: none"> * عدم وجود برنامه‌ریزی و سرمایه‌گذاری‌های محلی در این ناحیه در خصوص صنعت گردشگری روستایی * انحصار سرمایه‌گذاری صرفاً در طول کرانه ساحلی و امتداد جاده ساحلی * عدم ارائه الگو و برنامه‌ریزی مناسب برای شناسایی نواحی مستعد در زمینه گردشگری * افزایش قیمت زمین و بورس‌بازی زمین و بالطبع افزایش بار مالی جهت ایجاد تجهیزات و تسهیلات گردشگری مقرون به صرفه نبودن آنها * وجود بازار روسی و ارائه کالاهای خارجی 	<ul style="list-style-type: none"> * مستعد بودن و آماده بودن منطقه جهت سرمایه‌گذاری و برنامه‌ریزی توریسم در جهت استفاده از منابع طبیعی و انسانی و معرفی آن به عنوان قطب مهم گردشگری مازندران * وجود اقامتگاه‌های مناسب گردشگری در مکان‌های پرجاذبه (پارک جنگلی نور، رویان کشپل) 	اقتصادی
<ul style="list-style-type: none"> * عدم وجود امکانات اقامتی توسط نهادهای دولتی یا بخش‌های خصوصی در بخش‌های توریست‌پذیر روستا * عدم وجود نیروهای متخصص و آموزش دیده در زمینه گردشگری در این نواحی * توزیع نامناسب گردشگران در سطح منطقه در فصول مختلف سال (تراکم کم در زمستان) * تعارض و تفاوت میان فرهنگ گردشگران و مردم روستا * گرایش غالب مردم به استفاده اختصاصی از فضای روستا در غالب ویلا و باغ‌های خصوصی * افزایش اختلافات قومی فرهنگی در منطقه که از تجانس و همگنی مطلوبی برخوردار نیستند * عدم آشنایی روستاییان و عدم آموزش آنها در نحوه برخورد با گردشگران * جوانی جمعیت در سطح شهرستان * افزایش تعداد جوانان بی‌کار در سطح شهرستان * وضعیت نامناسب آثار باستانی شهرستان 	<ul style="list-style-type: none"> * وجود وضعیت بالای آگاهی و سواد در بین مردم روستا و حس همکاری و مشارکت در بین روستاییان این منطقه * وجود آداب و رسوم، فرهنگ محلی و سنتی و نیز مکان‌های تاریخی و دیدنی که بعضی از گذشته به جای مانده‌اند * بالا بودن سطح آگاهی و فرهنگ عمومی مردم شهرستان در خصوص مزایای توریسم * وجود مراکز علمی و تخصصی و دانشگاهی در این شهرستان به منظور ارائه خدمات ارزنده پژوهشی علمی در جهت توسعه شهرستان 	اجتماعی، فرهنگی

دنباله جدول ۱

<p>* نامناسب بودن زیرساخت‌های محیطی و کالبدی (همانند جاده‌ها و فاضلاب) در امتداد روستاهای زیبای منطقه</p> <p>* عدم جمع‌آوری زباله و تخلیه در داخل رود رودخانه و کنار جاده‌ها و سواحل</p> <p>* تخریب و قطعه قطعه شدن زیستگاه حیاط وحش در روستاها</p> <p>* آلودگی و فرسایش خاک به علت دفع نادرست مواد زائد در پیرامون رودخانه‌ها</p> <p>* نبود راه ارتباطی مناسب بین روستاهای منطقه و دریا</p> <p>* اختصاصی شدن سواحل توسط نهادهای دولتی و بخش خصوصی در محدوده شهرستان</p>	<p>* وجود چشم‌اندازهای زیبا و منحصر به فرد بهمراه فضای سبز و باغات در نواحی روستایی مورد مطالعه شده</p> <p>* وجود مراکز اکوتوریستی ممتاز در سطح فرا منطقه‌ای و ملی</p> <p>* وجود ارتفاعات و قله مرتفع جهت انجام ورزش‌ها و تفریحاتی از قبیل اسکی، کوهنوردی، راهپیمایی و اردو زدن و دسترسی آسان و مناسب به این نواحی برای گردشگران.</p> <p>* وجود، رودخانه‌ها و چشمه‌ها و جاذبه‌های گوناگون آن‌ها در این نواحی</p> <p>* داشتن محیط آرام و بدون سرو صدا به‌خصوص برای شهرنشینان جهت استراحت و تمدد اعصاب و تفریح.</p> <p>* جاذبه‌های ورزشی و تفریحی این نواحی (همانند کوهنوردی، راهپیمایی، شنا، ماهیگیری و ...)</p>	اکولوژیکی
<p>* بی‌نظمی در توسعه فضائی امکانات گردشگری در منطقه</p> <p>* عدم تبلیغات لازم در زمینه گردشگری</p> <p>* عدم کنترل و مشکل اصلاح در مورد آزاد سازی و جلوگیری از ساخت و ساز در نواحی ساحلی</p>	<p>* اعتقاد مسئولین به اشتغال زایی به‌وسیله گسترش توریسم به‌عنوان یکی از مهم‌ترین ساز و کارهای مناسب در جهت توسعه روستاهای این منطقه.</p> <p>* وجود تاسیسات مناسب آب برق گاز و.. در روستا</p> <p>* ارتقاء صنعت گردشگری از طریق استفاده مناسب از ظرفیت‌ها</p> <p>* کوشش سازمان‌ها و نیروهای امنیتی جهت برقراری امنیت و رفاه مسافران</p>	نهادی

۲-۳. عوامل مؤثر خارجی بر گردشگری ناحیه مورد مطالعه

هدف این مرحله کندوکاو آثار محیط خارجی در ناحیه مورد مطالعه جهت شناسایی فرصت‌ها و تهدیدهایی است که ناحیه در ارتباط با گسترش توریسم با آن مواجه است. در این راستا باید گفت که فرصت‌ها، مجموعه امکانات و قابلیت‌هایی است که خارج از محیط ناحیه بر عملکرد نواحی توریستی به‌طور مستقیم یا غیرمستقیم مؤثر واقع می‌شوند. تهدیدها نیز مجموعه عوامل خارج از ناحیه‌اند که در عدم کارایی این نواحی تأثیرات مستقیم و غیرمستقیم دارند. براساس مطالعات انجام شده و بررسی وضعیت محیطی ناحیه، مجموعه فرصت‌ها و تهدیدهای موجود و مؤثر بر این ناحیه از لحاظ گردشگری در غالب ابعاد توسعه روستایی (اقتصادی، اجتماعی - فرهنگی، اکولوژیکی و نهادی) مورد توجه قرار گرفته‌اند (جدول ۲).

جدول ۲. ماتریس عوامل خارجی مؤثر بر گردشگری ناحیه مطالعه شده

تهدیدها	فرصت‌ها	
<p>*افزایش قیمت زمین و تبدیل شدن زمین به صورت سرمایه خانوادگی در استان‌های مجاور</p> <p>*ضعف امکانات سرمایه‌گذاری و کمی اعتبارات عمرانی</p> <p>*افزایش استفاده از کالاهای خارجی از جمله صنایع چینی در بین مردم منطقه و روستا</p>	<p>*افزایش توجه دولت به برنامه‌ریزی و سرمایه‌گذاری در بخش گردشگری</p> <p>*افزایش انگیزه بخش خصوصی به سرمایه‌گذاری در این مناطق</p> <p>*همجواری با بندر تجاری نوشهر</p> <p>*احداث آزادراه تهران شمال در فاصله ۶۰ کیلومتری از شهرستان</p> <p>*توسعه و تجهیز محورهای اصلی ارتباطی کشور مانند خط کناره</p> <p>*قرار گرفتن در بین دو منطقه توریستی (نوشهر و محمودآباد)</p> <p>*وجود فرودگاه نوشهر در مجاورت این شهرستان</p>	اقتصادی
<p>افزایش تمایل انگیزه گردشگران به مسافرت سایر مناطق تفریحی نزدیک و رقیب</p> <p>*تراکم بیش از حد جمعیتی و شلوغ شدن این منطقه در مقایسه با نواحی رقیب در آینده با وجود عرض کم ساحل</p> <p>*رشد تخلفات اجتماعی جدید با ورود گردشگران در منطقه نسبت به قبل (مصرف کراک و قرص‌های توهم زا)</p> <p>*از بین رفتن فرهنگ سنتی و محلی مردم روستا</p> <p>*آشنایی روستاییان با عقاید جدید و شیوه نادرست رفتاری</p>	<p>*وجود انگیزه فراوان برای مسافرت و تفریح از استان‌های همجوار به روستاهای منطقه</p> <p>*امکان عدم ارائه خدمات و تسهیلات مطلوب به گردشگران در مناطق تفریحی رقیب (همانند نوشهر و محمودآباد) به علت تراکم بالا در مقایسه با این منطقه در آینده</p> <p>*بالا بودن سطح سواد و دانش مردم روستا</p> <p>*وجود تعداد زیاد موسسات آموزش عالی در سطح منطقه</p>	اجتماعی فرهنگی
<p>*از بین رفتن درختان و پوشش گیاهی و آثار تخریبی آن همانند افزایش سیل تخریب زمین‌های کشاورزی و مزارع</p> <p>*آلودگی آب رودخانه</p> <p>*آلودگی سواحل و آب دریا مازندران</p>	<p>*وجود چشمه‌های آب معدنی مختلف در سطح رشته کوه البرز</p> <p>*وجود اقلیم مناسب در سطح منطقه</p>	اکولوژیکی
<p>*عدم ارائه مجوز و تسهیلات از سوی دولت جهت گسترش و توسعه تجهیزات و تاسیسات گردشگری در این نواحی</p> <p>*بی توجهی به برنامه‌های فرادست به توسعه توریسم در روستاهای منطقه</p> <p>*فقدان راهبرد مدیریت گردشگری و نداشتن تشکیلات منظم و استوار برای تصمیم‌گیری در زمینه گردشگری</p> <p>*ضعف دولت در زمینه جلوگیری از تخریب و تغییر کاربری زمین کشاورزی در روستاها</p>	<p>*افزایش توجه و حمایت مسولان کشور از توسعه روستایی با رویکرد اشتغالزایی و کسب درآمد</p> <p>*وجود نیروهای متخصص و با تجربه در مجاورت با این مناطق در سطح شهرستان و استان</p> <p>*تصمیم‌گیری دولت مبتنی بر آزادسازی ساحل دریا</p>	نهادی

۳-۳. تحلیل نقاط قوت ضعف فرصت‌ها و تهدیدها

با توجه به جدول‌های ۲ و ۱ در روستاهای کرانه ساحلی شهرستان نور تعداد ۱۷ قوت داخلی در برابر ۲۴ نقطه ضعف داخلی و تعداد ۱۴ فرصت خارجی در برابر ۱۵ تهدید خارجی شناسایی و بررسی شده است و در مجموع تعداد ۳۱ نقطه قوت و فرصت به‌عنوان مزیت‌ها و ۳۹ ضعف و تهدید به‌عنوان محدودیت‌ها و تنگناهای پیش روی در روستاهای این ناحیه قابل شناسایی است. لذا در یک جمع‌بندی و تحلیل ساده می‌توان گفت که آستانه آسیب‌پذیری این نواحی بسیار بالا بوده و نیازمند بازنگری و ارائه سیاست‌های مناسب در جهت رفع ضعف‌ها و تهدیدها با استفاده از نقاط قوت و فرصت‌ها می‌باشد.

اضافه بر این در این قسمت سعی شده تا علاوه بر نکات فوق به وسیله پرسش‌نامه مزیت‌ها و محدودیت‌های عمده ناحیه جهت اولویت‌بندی گزینه‌ها از دیدگاه مردم (شورای اسلامی)، برنامه‌ریزان و مسئولان امر گردشگری ارزیابی شود تا علاوه بر مشارکتی کردن این روش به‌توان نتیجه را به صورت کمی و منطقی و اصولی‌تری به دست آورد. بنا براین با توجه به نظرات ارائه شده و محاسبات انجام شده اولویت‌بندی انجام شده که در جدول ۱ آمده است. این جدول بیانگر مجموع وزن‌های داده شده، میانگین رتبه‌ای و وزن نسبی هر یک از نقاط قوت، ضعف، فرصت‌ها و تهدیدها از دیدگاه سه گروه پاسخ دهنده می‌باشد و موضوعات در چهار دسته عوامل اقتصادی، اجتماعی، فرهنگی، اکولوژیکی و با پنج درجه شدت (خیلی زیاد، زیاد، متوسط، کم و خیلی کم) بررسی شده و این روند و طرز کار درجه‌بندی در سراسر تحقیق استفاده شده است. حال با توجه به جدول بالا به بررسی و تحلیل هر یک از نقاط قوت، ضعف، فرصت‌ها و تهدیدها از نقطه نظر سه گروه مشارکت‌کننده در این تحقیق پرداخته می‌شود.

۱-۳-۳- شورای اسلامی

تحلیل SWOT نشان می‌دهد که از نظر شورا اسلامی و دهیار مؤلفه مستعد بودن منطقه جهت سرمایه‌گذاری و برنامه‌ریزی توریسم در جهت استفاده از منابع طبیعی و انسانی و معرفی آن به‌عنوان قطب مهم گردشگری با میانگین رتبه‌ای ۴/۱ و وزن نسبی ۰/۲۴ به‌عنوان مهم‌ترین نقطه قوت داخلی و پس از آن مؤلفه وجود چشم‌انداز زیبا و منحصر به فرد به همراه فضای سبز و باغات با میانگین رتبه‌ای ۳/۹ و وزن نسبی ۰/۲۲ در اهمیت بعدی در توسعه و گسترش

گردشگری قرار دارد. در مقابل کوشش سازمان‌ها و نیروهای امنیتی جهت برقراری امنیت و رفاه مسافران با میانگین رتبه‌ای ۳/۵ و وزن نسبی ۱۸۸ به‌عنوان کم اهمیت‌ترین نقطه قوت داخلی در توسعه و گسترش توریسم در این نواحی می‌باشد. همچنین از نظر مردم مؤلفه قرارگیری در بین دو منطقه توریستی (محمودآباد و نوشهر) با میانگین رتبه‌ای ۴/۲ و وزن نسبی ۰/۳ به‌عنوان مهم‌ترین فرصت بیرونی و بعد از آن احداث آزاد راه تهران شمال با میانگین رتبه‌ای ۴/۰۶ و وزن نسبی ۰/۲۹ در اولویت دوم قرار دارد در حالی که مؤلفه همجواری با بندر تجاری نوشهر با میانگین رتبه‌ای ۳/۱ و وزن نسبی ۰/۲۲ به‌عنوان کم اهمیت‌ترین فرصت بیرونی در جهت توسعه گردشگری می‌باشد.

در مورد نقاط ضعف درونی شورا اسلامی معتقد بودن که مؤلفه اختصاصی شدن سواحل توسط نهادهای دولتی و بخش خصوصی در محدوده شهرستان با میانگین رتبه‌ای ۴/۱ و وزن نسبی ۰/۱۷ به‌عنوان مهم‌ترین نقطه ضعف داخلی و مؤلفه نبود راه ارتباطی مناسب بین روستاهای منطقه و دریا با میانگین رتبه‌ای ۴/۰۳ و وزن نسبی ۰/۱۶ در رتبه بعدی قرار دارد. همچنین مؤلفه وجود بازار روسی و ارائه کالا و خدمات خارجی با میانگین رتبه‌ای ۲/۱ و وزن نسبی ۰/۰۸ کم‌ترین اولویت را در میان نقاط ضعف جهت توسعه توریسم دارد. علاوه بر این از این دیدگاه از بین رفتن درختان و پوشش گیاهی و آثار تخریبی آن با میانگین رتبه‌ای ۴/۳ و وزن نسبی ۰/۳ به‌عنوان مهم‌ترین تهدید بیرونی جهت توسعه و گسترش توریسم مطرح است.

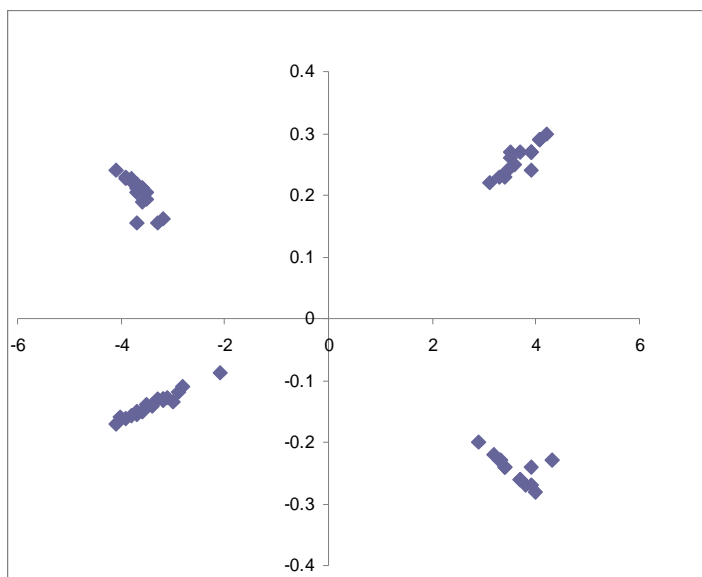
جدول ۳. نقاط قوت ضعف فرصت تهدیدها

فرصت (O)	قوت (T)
<p>O1=افزایش توجه دولت به برنامه‌ریزی و</p> <p>O2=افزایش انگیزه بخش خصوصی به سرمایه‌گذاری</p> <p>O3=احداث آزادراه تهران شمال</p> <p>O4=همجواری با بندر تجاری نوشهر</p> <p>O5=توسعه و تجهیز محورهای ارتباطی..</p> <p>O6=قرار گرفتن در بین دو منطقه توریستی..</p> <p>O7=وجود فرودگاه نوشهر در ..</p> <p>O8=وجود انگیزه فراوان برای مسافرت و</p> <p>O9=افزایش ارتباط با سازمان‌ها</p> <p>O10=وجود چشمه‌های آب معدنی</p> <p>O11=وجود اقلیم مناسب در سطح منطقه</p> <p>O12=افزایش توجه دولت و مسئولین</p> <p>O13=وجود نیروی متخصص و با تجربه</p> <p>O14=تصمیم گیری دولت مبتنی بر آزاد سازی ساحل</p>	<p>S1= مستعد بودن و آماده‌بودن منطقه جهت سرمایه</p> <p>S2= وجود اقامتگاه‌های مناسب گردشگری</p> <p>S3= وجود وضعیت بالای آگاهی و سواد</p> <p>S4= وجود آداب و رسوم، فرهنگ محلی و سنتی</p> <p>S5= بالا بودن سطح آگاهی و فرهنگ عمومی مردم</p> <p>S7= وجود مراکز علمی و تخصصی و دانشگاهی</p> <p>S8= وجود چشم اندازه‌های زیبا و منحصر به فرد .</p> <p>S9=وجود مراکز اکوتوریستی ممتاز در سطح منطقه</p> <p>S10=وجود ارتفاعات و قله مرتفع جهت انجام ورزش‌ها و</p> <p>S11= دسترسی آسان و مناسب به این نواحی برای گردشگران.</p> <p>S12= وجود، رودخانه‌ها و چشمه‌ها</p> <p>S13= داشتن محیط آرام و بدون سرو صدا به خصوص...</p> <p>S14= جاذبه‌های ورزشی و تفریحی این</p> <p>S15= اعتقاد مسئولین به اشتغال زائی</p> <p>S16= وجود تاسیسات مناسب آب</p> <p>S17= ارتقاء صنعت گردشگری از طریق</p> <p>S18= کوشش سازمان‌ها و نیروهای امنیت</p>
تهدیدها (T)	ضعفها (W)
<p>T1=افزایش قیمت زمین و تبدیل شدن زمین</p> <p>T2=ضعف امکانات سرمایه‌گذاری و ...</p> <p>T3=افزایش استفاده از کالاهای خارجی</p> <p>T4=افزایش تمایل انگیزه گردشگران به مسافرت</p> <p>T5=تراکم بیش از حد جمعیتی و شلوغ</p> <p>T6=رشد تخلفات اجتماعی جدید</p> <p>T7=از بین رفتن فرهنگ سنتی و محلی</p> <p>T8=آشنائی روستاییان با عقاید جدید و</p> <p>T9=از بین رفتن درختان و پوشش گیاهی</p> <p>T10=آلودگی آب رودخانه</p> <p>T11=آلودگی سواحل و آب دریا مازندران</p> <p>T12=عدم ارائه مجوز و تسهیلات از سوی</p> <p>T13=بی توجهی دولت به برنامه‌های فرادیت</p> <p>T14=فقدان راهبرد مدیریت گردشگری و</p> <p>T15=ضعف دولت در زمینه جلوگیری از</p>	<p>W1= عدم وجود برنامه‌ریزی و سرمایه</p> <p>W2= انحصار سرمایه‌گذاری صرفاً در</p> <p>W3= عدم ارائه الگو و برنامه‌ریزی مناسب</p> <p>W4=افزایش قیمت زمین و بورس بازی زمین</p> <p>W5= وجود بازار روسی و ارائه کالاهای خارجی</p> <p>W6= عدم وجود امکانات اقامتی توسط نهاد</p> <p>W7= عدم وجود نیروهای متخصص و</p> <p>W8= توزیع نامناسب گردشگران در سطح</p> <p>W9= تعارض و تفاوت میان فرهنگ</p> <p>W10= گرایش غالب مردم</p> <p>W12=عدم آشنایی روستاییان وعدم آموزش آنها در</p> <p>W13= جوانی جمعیت در سطح شهرستان</p> <p>W14=افزایش تعداد جوانان بی‌کار در سطح شهرستان</p> <p>W15= نامناسب بودن زیر ساخت‌های محیطی</p> <p>W16=عدم جمع آوری زباله و تخلیه در داخل</p> <p>W17=تخریب و قطعه قطعه شدن زیستگاه</p> <p>W18=آلودگی و فرسایش خاک به</p> <p>W19=نبود راه ارتباطی مناسب بین روستا ها</p> <p>W20=اختصاصی شدن سواحل توسط نهادهای</p> <p>W21=بی نظمی در توسعه فضای امکانات</p> <p>W22=عدم تبلیغات لازم در زمینه گردشگری</p> <p>W23=عدم کنترل و مشکل اصلاح در مورد</p> <p>W24=وضعیت نامناسب آثار باستانی شهرستان</p>

نمودار ۱ نقاط قوت، ضعف، فرصت‌ها و تهدیدهای مذکور را از دیدگاه شورای اسلامی نشان می‌دهد این نمودار که در ربع اول و دوم محور مختصات (فرصت‌ها و قوت‌ها) قرار گرفته‌اند اکثریت آنها وزن نسبی بیش از ۰/۲ دارند که این نشان می‌دهد مؤلفه‌های انتخابی از وضعیت و پایداری برخوردارند و آنهایی که دارای وزن نسبی بین ۰/۰۰ تا ۰/۲ هستند برای مثال در نقاط قوت ۱۷ وجود کوشش سازمان‌ها و نیروهای امنیتی جهت برقراری امنیت و رفاه مسافران و ۱۶ ارتقاء صنعت گردشگری از طریق استفاده مناسب از ظرفیت‌ها توسط مسئولین وضعیت نامطلوبی دارند و باید بهبود و ارتقاء یابند با توجه به همین نمودار و مؤلفه‌هایی که در ربع سوم و چهارم محور مختصات (ضعف‌ها و تهدیدها) قرار گرفته‌اند نشان می‌دهد که اغلب این مؤلفه‌ها از شرایط بسیار نامطلوبی برخوردار هستند.

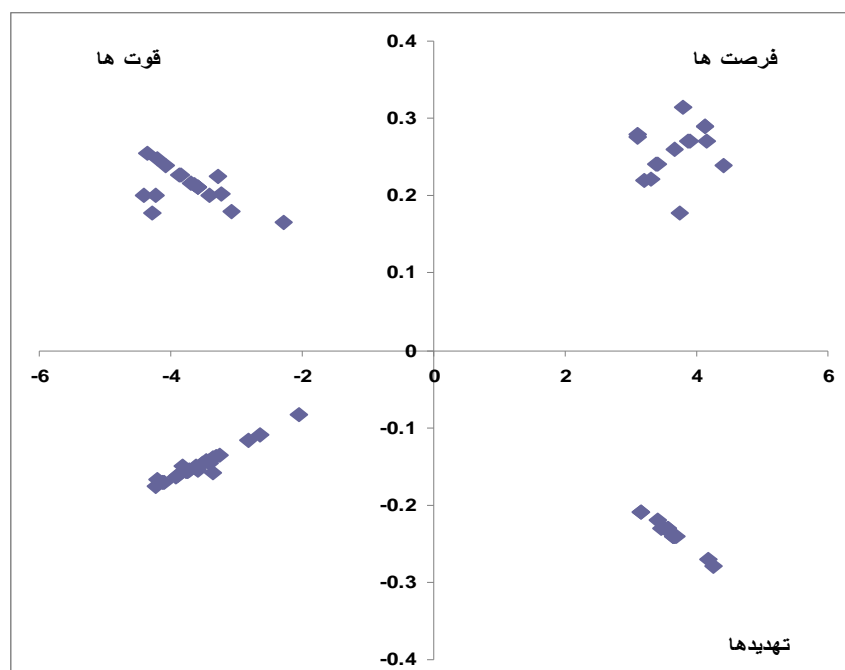
۲-۳-۳. برنامه‌ریزان امر گردشگری

تحلیل سوات SWOT نشان می‌دهد که از دیدگاه برنامه‌ریزان مستعد بودن منطقه جهت سرمایه‌گذاری و برنامه‌ریزی توریسم در جهت استفاده از منابع طبیعی و انسانی و معرفی آن قطب مهم گردشگری مازندران با میانگین رتبه‌ای ۴/۳۵ و وزن نسبی ۰/۲۵ به‌عنوان مهم‌ترین نقطه قوت داخلی و پس وجود ارتفاعات و قله مرتفع جهت انجام ورزش‌ها و تفریحات



شورای اسلامی نمودار ۱. تحلیل نقاط قوت ضعف فرصت‌ها و تهدیدها جهت توسعه توریسم از دیدگاه

یا میانگین رتبه‌ای $4/07$ و وزن نسبی $0/23$ در رتبه بعدی قرار گرفته است. در مقابل وجود اقامتگاه‌های مناسب گردشگری در مکان‌های پرجاذبه و پارک جنگلی نور و رویان و کشیل) با میانگین رتبه‌ای $2/82$ و وزن نسبی $0/16$ به‌عنوان کم‌اهمیت‌ترین نقطه قوت داخلی در توسعه و گسترش توریسم در این نواحی می‌باشد. علاوه بر این از نظر برنامه‌ریزان عدم وجود برنامه‌ریزی و سرمایه‌گذاری محلی در این ناحیه در خصوص صنعت گردشگری با میانگین رتبه‌ای $4/27$ و وزن نسبی $0/17$ به‌عنوان مهم‌ترین نقطه ضعف داخلی و بعد از آن انحصار سرمایه‌گذاری صرفاً در طول کرانه ساحلی و امتداد جاده ساحلی با میانگین رتبه‌ای $4/22$ و وزن نسبی $0/17$ دومین ضعف داخلی در جهت توسعه توریسم در این روستاها می‌باشد. همچنین وجود بازار روسی و ارائه کالاهای خارجی با میانگین رتبه‌ای $2/65$ و وزن نسبی $0/11$ پایین‌ترین اولویت را در نقاط ضعف داخلی را داراست. در مورد فرصت بیرونی برنامه‌ریزان بر این عقیده هستند که وجود اقلیم مناسب در سطح منطقه با میانگین رتبه $4/4$ و وزن نسبی $3/14$ به‌عنوان مهم‌ترین فرصت و احداث آزاد راه تهران شمال در فاصله 60 کیلومتری از شهرستان با میانگین رتبه‌ای $4/12$ و وزن نسبی $0/29$ در اولویت دوم قرار دارد. وجود نیروی متخصص و با تجربه در مجاورت با این مناطق در سطح شهرستان و استان با میانگین رتبه‌ای $3/1$ و وزن نسبی $0/22$ به‌عنوان کم‌اهمیت‌ترین فرصت بیرونی در جهت توسعه توریسم می‌باشد. علاوه بر این برنامه‌ریزان معتقدند که رشد



نمودار ۲. تحلیل نقاط قوت ضعف فرصت‌ها و تهدیدها جهت توسعه توریسم از دیدگاه برنامه‌ریزان

تخلفات اجتماعی جدید با میانگین رتبه‌ای ۴/۲۵ و وزن نسبی ۰/۲۸ به‌عنوان مهم‌ترین تهدید خارجی و استفاده از کالاهای خارجی از جمله چینی در این مردم منطقه و روستا با میانگین رتبه‌ای ۳/۱۵ و ترین تهدید خارجی جهت گسترش و توسعه توریسم مطرح است. نمودار ۲ که با استفاده از میانگین رتبه‌ای و وزن نسبی هر یک از مؤلفه‌ها تنظیم شده است. نکات فوق را به‌طور دقیق نشان می‌دهد.

نمودار فوق نشان می‌دهد که مؤلفه‌هایی که در ربع اول و دوم محور مختصات (فرصت‌ها و قوت‌ها) قرار گرفته‌اند اغلب آنها وزن نسبی بیش از ۰/۲۵ دارند که این امر بیانگر این است که از وضعیت خوب و پایداری برخوردارند و جهت توسعه توریسم مناسب هستند و می‌بایست تقویت شوند و گسترش یابند و آنهاییکه دارای وزن نسبی بین ۰/۰۰ تا ۰/۲۵ دارند برای مثال وجود اقامتگاه‌های مناسب گردشگری در مکان‌های پر جاذبه همانند پارک جنگلی نور رویان و کشتیل ۵۱۷ وضعیت نامساعدی دارند و باید بهبود یابند و با توجه به همین نمودار مؤلفه‌هایی که ربع سوم و چهارم محور مختصات (ضعف‌ها و تهدیدها) قرار گرفته‌اند نشان می‌دهد که اغلب این مؤلفه‌ها از شرایط نامطلوبی برخوردار هستند در این مؤلفه‌هایی که وزن نسبی بین ۰/۰۰ تا ۰/۱۵- دارند شرایط بسیار نامطلوبی هستند و مؤلفه‌هایی که وزن بالاتر از ۰/۱۵- دارند وضعیت نامطلوبی دارند باید استراتژی مناسبی با این تهدیدها و ضعف‌ها مقابله و یا جایگزین شود.

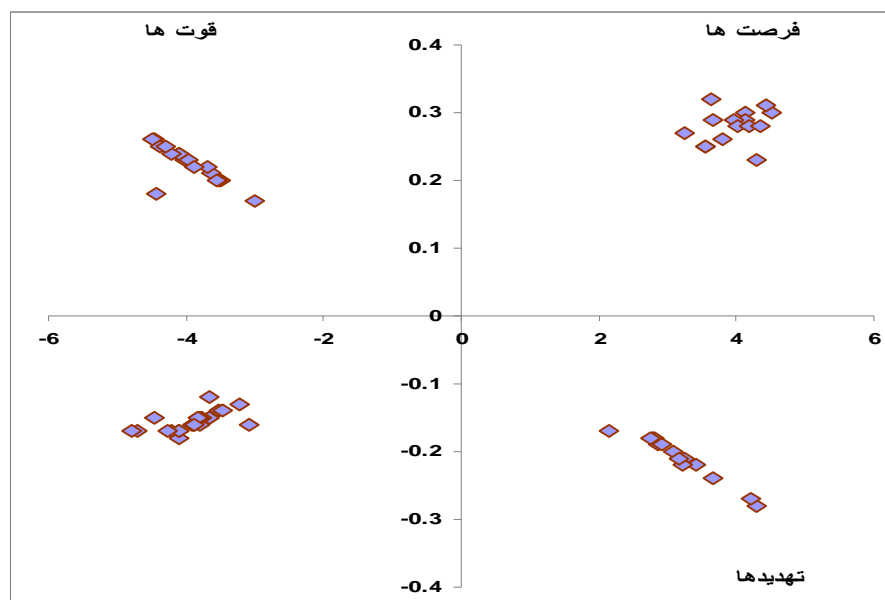
۳-۳-۳. مدیران

تحلیل SWOT نشان می‌دهد که از دیدگاه مدیران مؤلفه چشم انداز زیبا به همراه فضای سیستم و باغات با میانگین رتبه‌ای ۴/۵ و وزن نسبی ۰/۲۶ به‌عنوان مهم‌ترین نقطه قوت داخلی و پس از آن مستعد بودن و آماده بودن منطقه جهت سرمایه‌گذاری و برنامه‌ریزی توریسم با میانگین رتبه‌ای ۴/۴ و وزن نسبی ۰/۲۶ در اهمیت بعدی توسعه توریسم قرار دارد. ولی در مقابل ارتقاء صنعت گردشگری از طریق استفاده مناسب از ظرفیت‌ها با میانگین رتبه ۳ و وزن نسبی ۰/۱۷۶ به‌عنوان کم اهمیت‌ترین نقطه قوت داخلی در توسعه توریسم و گسترش توریسم در این

نواحی می‌باشد. علاوه بر این از نظر مدیران اختصاصی شدن سواحل توسط نهادهای دولتی و بخش خصوص در محدوده شهرستان یا میانگین رتبه‌ای $4/45$ و وزن نسبی $0/185$ به‌عنوان مهم‌ترین نقطه ضعف داخلی و بعد از آن عدم جمع‌آوری زباله و تخلیه در داخل رودخانه و کنار جاده به‌عنوان دومین ضعف داخلی ثبت توسعه توریسم در این روستاها می‌باشد. همچنین وجود بازار روسی و ارائه کالای خارجی با میانگین رتبه‌ای $3/07$ و وزن نسبی $0/15$ پایین‌ترین اولویت را در نقاط ضعف داخلی را داراست. در مورد فرصت‌های بیرونی مدیرانی بر این عقیده بودند که وجود اقلیم مناسب در سطح منطقه با میانگین رتبه‌ای $4/5$ و وزن نسبی $0/32$ به‌عنوان مهم‌ترین فرصت بیرونی و بعد از آن تصمیم‌گیری دولت مبتنی بر آزادسازی ساحل دریا با میانگین رتبه‌ای $4/3$ و وزن نسبی $0/3$ به اولویت دوم قرار دارد. در حالی که افزایش ارتباط بین سازمان‌ها و مؤسسات آموزشی و فرهنگی کشور با دانشگاه منابع طبیعی تربیت مدرس نور با میانگین رتبه‌ای $3/2$ و وزن نسبی $0/23$ به‌عنوان کم‌اهمیت‌ترین فرصت بیرونی در جهت توسعه توریسم می‌باشد. علاوه بر این مردم معتقد بودند که مؤلفه افزایش قیمت زمین و تبدیل شدن زمین به صورت سرمایه خانوادگی در استان‌های مجاور با میانگین رتبه‌ای $4/3$ و وزن نسبی $0/28$ به‌عنوان مهم‌ترین تهدید خارجی و عدم ارائه مجوز و تسهیلات از سوی دولت جهت گسترش و توسعه تجهیزات گردشگری کم‌اهمیت‌ترین تهدید خارجی جهت گسترش و توسعه توریسم روستایی مطرح است. نمودار ۳ با استفاده از میانگین رتبه‌ای و وزن نسبی هر یک از مؤلفه‌های تنظیم شده است.

نمودار ۳ نشان می‌دهد که مؤلفه‌هایی که در ربع اول و دوم محور مختصات (فرصت‌ها و قوت‌ها) قرار گرفته‌اند اغلب آن‌ها وزن نسبی بیش از $0/26$ دارند که این نشان می‌دهد که این مؤلفه‌ها از وضعیت خوب و پایداری برخوردارند و جهت توسعه و برنامه‌ریزی توریسم مناسب هستند و باید تقویت و گسترش یابند و آن‌هایی که وزن نسبی بین $0/00$ تا $0/26$ برای مثال در نقاط قوت، ارتقاء صنعت گردشگری از طریق استفاده مناسب از ظرفیت‌ها S۱۷ وضعیت نامساعدتری دارند، باید بهبود یابند. با توجه به همین نمودار مؤلفه‌هایی که در ربع سوم و چهارم محور مختصات (ضعف‌ها و تهدیدها) قرار گرفته‌اند نشان می‌دهد که اغلب این مؤلفه‌ها از شرایط

بسیار نامطلوبی برخوردار است و باید بهبود و ارتقاء داده شوند و مؤلفه‌هایی که وزن نسبی بالاتر از ۱۷- در ضعف‌ها و ۲۱- در تهدید دارند وضعیت بسیار نامطلوبی دارند که باید استراتژی‌های مناسبی با این تهدید و ضعف‌ها مقابله و یا جایگزین شوند.



نمودار ۳. تحلیل نقاط قوت ضعف فرصت‌ها و تهدیدها جهت توسعه توریسم از دیدگاه مدیران

با توجه به نتایج حاصله از ماتریس سوات (SWOT) و نتایج ارائه شده در نمودارهای ۱ و ۲ و ۳ اقدام به تشکیل جدول ۴ گردیده که بیانگر اولویت‌بندی و رتبه‌بندی هریک از شاخص‌ها از دیدگاه‌ها و نظرات سه گروه مشارکت‌کننده در این تحقیق می‌باشد. لازم به ذکر است به منظور اولویت‌بندی نهایی عوامل داخلی و خارجی مؤثر بر گردشگری روستایی در روستاهای ساحلی شهرستان نور از دیدگاه سه گروه مشارکت‌کننده (برنامه ریزان، مسئولان و شورای اسلامی) روستاها استفاده شده است که برحسب اهمیت نظرات هرکدام ضریب اهمیتی بین صفر تا یک برای آن‌ها لحاظ شده است. در این‌جا به سبب نزدیکی اندیشه و افکار مسئولان و شورای اسلامی روستا ضریب ۰/۳ برای هریک و برای برنامه‌ریزان ضریب ۰/۴ در نظر گرفته شده که با

توجه به اعمال ضرایب مربوطه و محاسبه انجام شده اقدام به تشکیل جدول استنباط می‌شود مؤلفه مستعد بودن و آماده بودن منطقه جهت سرمایه‌گذاری مهم‌ترین نقطه قوت و مؤلفه ارتقاء ضعف گردشگری از طریق استفاده مناسب از ظرفیت‌ها توسط مسئولین به‌عنوان کم‌اهمیت‌ترین نقطه قوت و مؤثر در جهت برنامه‌ریزی در روستاهای ساحلی است و عدم وجود برنامه‌ریزی و سرمایه‌گذاری‌های محلی در این ناحیه در خصوص صنعت گردشگری به‌عنوان مهم‌ترین نقطه ضعف در منطقه می‌باشد. در این عوامل بیرونی مؤثر روستاهای کرانه ساحلی شهرستان نور وجود اقلیم مناسب در سطح منطقه به‌عنوان مهم‌ترین فرصت که در درجه نخست قرار دارد. افزایش قیمت زمین و تبدیل شدن به صورت سرمایه خانوادگی در استان‌های مجاور به‌عنوان مهم‌ترین تهدید خارجی می‌باشد.

جدول ۴. اولویت‌بندی نقاط قوت، ضعف، فرصت و تهدید

اولویت‌بندی نقاط (تهدید)	اولویت‌بندی نقاط (فرصت)	اولویت‌بندی نقاط (ضعف)	اولویت‌بندی نقاط (قوت)
S1= مستعد بودن و آماده بودن منطقه جهت سرمایه	W1= وجود اقلیم مناسب در سطح منطقه	O1= عدم وجود برنامه‌ریزی و سرمایه	S1= مستعد بودن و آماده بودن منطقه جهت سرمایه
S2= وجود چشم اندازهای زیبا و منحصر به	W2= افزایش توجه دولت و مسئولین	O2= اختصاصی شدن سواحل توسط نهادهای	S2= وجود چشم اندازهای زیبا و منحصر به
S3= وجود ارتفاعات و قله مرتفع جهت انجام ورزش‌ها و	W3= احداث آزادراه تهران شمال	O3= انحصار سرمایه‌گذاری صرفاً در	S3= وجود ارتفاعات و قله مرتفع جهت انجام ورزش‌ها و
S4= وجود رودخانه‌ها و چشمه‌ها	W4= وجود چشمه‌های آب معدنی	O4= عدم ارائه الگو و برنامه‌ریزی مناسب	S4= وجود رودخانه‌ها و چشمه‌ها
S5= وجود مراکز اکوتوریستی ممتاز در سطح منطقه	W5= تصمیم گیری دولت مبتنی بر آزاد سازی ساحل	O5= عدم جمع آوری زباله و تخلیه در داخل	S5= وجود مراکز اکوتوریستی ممتاز در سطح منطقه
S6= وجود مراکز علمی و تخصصی و دانشگاهی	W6= توسعه و تجهیز محوره‌های ارتباطی	O6= بی‌نظمی در توسعه فضائی امکانات	S6= وجود مراکز علمی و تخصصی و دانشگاهی
S7= دسترسی آسان و مناسب به این نواحی برای	W7= قرار گرفتن در بین دو منطقه	O7= وضعیت نامناسب آثار باستانی شهرستان	S7= دسترسی آسان و مناسب به این نواحی برای
S8= داشتن محیط آرام و بدون سرو صدا به خصوص	W8= افزایش انگیزه بخش خصوصی به سرمایه‌گذاری	O8= عدم کنترل و مشکل اصلاح در مورد	S8= داشتن محیط آرام و بدون سرو صدا به خصوص
S9= جاذبه‌های ورزشی و تفریحی این	W9= افزایش توجه دولت به برنامه ریزی	O9= نبود راه ارتباطی مناسب بین روستاها	S9= جاذبه‌های ورزشی و تفریحی این
S10= وجود آداب و رسوم، فرهنگ محلی سنتی	W10= همجواری با بندر تجاری نوشهر	O10= آلودگی و فرسایش خاک به	S10= وجود آداب و رسوم، فرهنگ محلی سنتی
S11= وجود وضعیت بالای آگاهی و سواد	W11= وجود فرودگاه نوشهر در	O11= عدم آشنایی روستاییان و عدم آموزش	S11= وجود وضعیت بالای آگاهی و سواد
S12= بالا بودن سطح آگاهی و فرهنگ عمومی مردم	W12= وجود نیروی متخصص و با تجربه	O12= افزایش قیمت زمین و بورس بازی زمین	S12= بالا بودن سطح آگاهی و فرهنگ عمومی مردم
S13= اعتقاد مسئولین به اشتغال زائی	W13= وجود انگیزه فراوان برای مسافرت و	O13= نامناسب بودن زیر ساخت‌های محیطی	S13= اعتقاد مسئولین به اشتغال زائی
S14= کوشش سازمان‌ها و نیروهای امنیتی	W14= افزایش ارتباط با سازمان‌ها	O14= عدم وجود نیروهای متخصص	S14= کوشش سازمان‌ها و نیروهای امنیتی
S15= وجود تاسیسات مناسب آب	W15= فقدان راهبردی مدیریت گردشگری و	O15= عدم تیلیتات لازم در زمینه گردشگری	S15= وجود تاسیسات مناسب آب
S16= وجود اقامتگاه‌های مناسب گردشگری		O16= توزیع نامناسب گردشگران در سطح	S16= وجود اقامتگاه‌های مناسب گردشگری
S17= ارتقاء صنعت گردشگری از طریق		O17= تعارض و تفاوت میان فرهنگ	S17= ارتقاء صنعت گردشگری از طریق
		O18= تخریب و قطعه قطعه شدن زیستگاه	
		O19= افزایش تعداد جوانان بی‌کار در سطح شهرستان	
		O20= عدم وجود امکانات اقامتی توسط نهاد	
		O21= گرایش غالب مردم به استفاده اختصاصی	
		O22= جوانی جمعیت در سطح شهرستان	
		O23= افزایش اختلافات قومی فرهنگی در	
		O24= وجود بازار روسی و ارارانه کالاهای خارجی	

۴- استراتژی‌های رقابتی/تهاجمی (SO)

در استراتژی‌های تهاجمی که تمرکز بر نقاط قوت درونی و فرصت‌های بیرونی استوار است، موارد زیر جهت بهره‌برداری از برتری‌های موجود به منظور توسعه توریسم در روستاها ارائه می‌گردد:

* تاکید بر توسعه توریسم طبیعی (Natural Tourism) و اکوتوریسم (Ecotourism) به دلیل وجود مزیت‌های نسبی برای توسعه این نوع توریسم در روستاهای مورد مطالعه.

بهره‌گیری بهینه و اصولی از علاقه‌مندی مسافران سایر استان‌ها و جذب سرمایه‌های خارجی

در راستای امکان برنامه‌ریزی اکوتوریسم در روستاهای کرانه ساحلی شهرستان نور.

* بهره‌گیری بهینه و هدفمند از افزایش انگیزه مسافرت در بین طبقه شهرنشین و نیز مجاورت با دو مرکز عمده توریست‌پذیر نوشهر و محمودآباد در جهت بهره‌برداری از جاذبه‌ها و فرآورده‌های توریستی روستایی به منظور ایجاد اشتغال و درآمد برای ساکنین روستاهای مورد مطالعه.

* عملی کردن تصمیم دولت مبتنی بر آزادسازی ساحل دریا و خارج نمودن ساحل از حیطه سازمان‌های دولتی و بخش خصوصی و اختصاص آن به کاربری‌های مولد (اکوتوریسم ...).

* شناسایی و بهره‌گیری از جاذبه‌ها، فرآورده‌ها و دیگر مزیت‌های نسبی توریستی این نواحی (از جمله فضای سبز، رودخانه‌ها، چشمه‌ها، کوه‌ها و...) جهت رقابت با سایر مناطق تفریحی رقیب.

* استفاده از نیروهای متخصص و با تجربه به منظور ایجاد تشکل‌های تعاونی مردمی و همچنین ترویج و آموزش توریسم از طریق نشست‌ها و جلسات مختلف با مردم منطقه مورد مطالعه.

* زمینه‌سازی و بهره‌برداری از حمایت‌های بخش خصوصی برای سرمایه‌گذاری در صنعت توریسم در روستاهای کرانه ساحلی شهرستان نور از طریق شفاف‌سازی سیاست‌های دولتی و برنامه‌های محلی، نحوه اخذ مالیات و پرداخت یارانه و تسهیلات بانکی و...

* تمرکز عمده فعالیت‌های توریستی بر بهره‌برداری از منابع و جاذبه‌های موجود و بلااستفاده توریستی همانند چشم‌اندازها، ارتفاعات و رودخانه‌ها و فضای سبز و... به منظور کسب درآمد و ایجاد اشتغال و توسعه روستایی.

۲-۴. استراتژی‌های تنوع (ST)

در این استراتژی‌ها تنوع بخشی که بر نقاط قوت درونی و تهدیدهای بیرونی متمرکز است، موارد زیر به منظور تأمین پاره‌ایی از نیازمندی‌های نواحی روستایی در جهت رفع تهدیدها ارائه می‌گردد:

* تنوع بخشی به امکانات، فعالیت‌ها و خدمات توریستی به منظور جلب رضایت گردشگران و بالطبع افزایش تعداد گردشگران در روستاهای کرانه ساحلی و همچنین بکارگیری طبقات مختلف مردم روستاها در فعالیت‌های متنوع و مختلف.

* بهره‌گیری از استعداد منطقه و همجواری با دریای مازندران در فراهم‌سازی و توسعه فعالیت‌های سازگار با محیط (همانند اکوتوریسم و ...) برای کاهش اثرات فقدان طرح مدیریت یکپارچگی در روستاهای ساحلی .

* ظرفیت‌پذیری و تعیین حد مطلوب تراکم جمعیت در مکان‌های مختلف توریستی در روستاهای مورد مطالعه در جهت کاهش فشار و تراکم بیش از حد به این مکان‌ها و جاذبه‌ها و جلوگیری از از بین رفتن و تخریب آن‌ها،

* بهره‌گیری از زمینه‌های فعالیتی و درآمدی سازگار با محیط (اکوتوریسم، اگریتوریسم) در راستای حفظ محیط‌زیست و کاهش آلودگی‌ها و تأمین بودجه لازم برای اجرای طرح‌های عمرانی روستایی

* توسعه و گسترش توریسم کشاورزی (Agritourism) به منظور بهره برداری مناسب از مناظر، مزارع و باغات روستایی در جهت کسب درآمد و نیز جلوگیری از تخریب مزارع و پوشش گیاهی.

* تنوع بخشی و توسعه برنامه‌های تبلیغاتی برای معرفی جاذبه‌های طبیعی و انسانی، خصوصیات بارز فرهنگی، معماری و آداب و رسوم روستاهای کرانه ساحلی شهرستان نور و شرکت در سایر جشنواره‌ها، نمایشگاه‌ها و سمینارها به‌طور فعالانه.

- * توسعه و تجهیز مسیرهای توریستی در طول روستاهای ساحلی و ایجاد و نسب علائم، قوانین و مقررات در این مکان‌ها و تدوین دفترچه‌های راهنما برای گردشگران و آموزش آن‌ها.
- * توسعه خدمات پشتیبان تولید، گردشگری، بازرگانی، بانکی و بیمه‌ای، حمل و نقل، ترانزیت و استفاده از فن‌آوری‌های نوین.
- * بهره‌برداری از توان تشکیلاتی، قوانین و مقررات در جهت کاهش مخاطرات و آلودگی‌های اکولوژیکی و زیست محیطی در مناطق و مکان‌های توریستی.
- * تأمین امنیت مکان‌های توریستی این دهستان جهت جلوگیری از بروز تخلفات اجتماعی و سایر تخلفات.

۳-۴. استراتژی‌های بازننگری (WO)

- در استراتژی‌های بازننگری ضمن تأکید بر نقاط ضعف درونی، سعی بر آن است تا با بهره‌گیری از فرصت‌های بیرونی، پیشنهادات اساسی در جهت رفع نقاط ضعف فرآروی نواحی توریستی روستایی ارائه شود. بدین منظور موارد زیر ارائه می‌گردد.
- * ضمن بازننگری به نوع و نحوه برنامه‌ریزی و حمایت دولتی از نواحی توریستی روستایی، بهره‌گیری منطقی از نهادها، قوانین و مقررات حمایتی در جهت توسعه و تجهیز زیر ساختارها، تسهیلات و تجهیزات مختلف توریستی در نواحی روستایی مورد مطالعه صورت گیرد.
- * خارج شدن از ساحل دریا از حیطة سازمان‌ها و بخش خصوصی با استفاده از حمایت همه جانبه دولت به منظور استفاده عمومی.
- * تشویق بخش خصوصی به سرمایه‌گذاری در ساختار اقتصادی شهر در راستای افزایش امکانات و خدمات مورد نیاز برای جذب گردشگری .
- * بازننگری به نحوه توزیع امکانات، خدمات و تسهیلات توریستی و اولویت‌دهی تخصیص مجدد این نوع امکانات به نواحی روستایی با قابلیت بالا و متوسط جذب گردشگر روستاهای کرانه ساحلی شهرستان نور.

* تهیه برنامه مناسب و امکان‌پذیر به منظور بازیافت زباله و فاضلاب‌های روستایی با استفاده از توان تحقیقاتی و امکانات اجرایی سازمان‌ها.

* آموزش و اطلاع رسانی و آگاه نمودن مردم از ضوابط و معیارها و طرح‌های هادی روستایی توسط دستگاه‌ها و نهادهای مسئول به منظور کاهش تخریب زیست‌محیطی و منطقی نمودن روند توسعه روستایی.

* ضمن بازنگری به نوع و نحوه بهره‌گیری از مشارکت‌های مردمی در توسعه، تهیه و اجرای طرح‌ها و تجهیز مناطق روستایی مورد مطالعه به لحاظ امکانات و خدمات توریستی، لازم است تا از طرف نیروهای متخصص و نهادهای مختلف در جهت احیاء و توسعه این مناطق اقدامات جدی صورت گیرد.

* بازنگری و توسعه نهادها و سازمان‌های مرتبط در منطقه مورد مطالعه برای آموزش مردم و گردشگران به منظور بهره‌گیری بهینه و هدف‌مند از منابع و اثرات مثبت توریسم.

جدول ۵. استراتژی‌های الگوی بهینه روستاهای کرانه ساحلی بر اساس عوامل درونی و بیرونی

تهدیدها (T)	فرصت‌ها (O)	تحلیل SWOT
T1=افزایش قیمت زمین و تبذیل شدن زمین... T2=تراکم بیش از حد جمعیتی و شلوغ... T3=رشد تخلفات اجتماعی جدید... T4=افزایش تمایل انگیزه گردشگران به... T5=ضعف امکانات سرمایه‌گذاری و... T6=آلودگی سواحل و آب دریا مازندران... T7=آلودگی آب رودخانه... و...	O1=وجود اقلیم مناسب در سطح منطقه... O2=افزایش توجه دولت و مسئولین... O3=احداث آزادراه تهران شمال.. O4=وجود چشمه‌های آب معدنی... O5=تصمیم‌گیری دولت مبتنی بر آزاد سازی ساحل... O6=توسعه و تجهیز محورهای ارتباطی... O7=قرار گرفتن در بین دو منطقه... و..	
استراتژی تنوع (St)	استراتژی رقابتی / تهاجمی (So)	قوت‌ها (S)
۱- تنوع بخشی به امکانات فعالیتها و خدمات توریستی به منظور جلب رضایت گردشگران ۲- بهره‌گیری از استعداد منطقه و همجواری با دریای مازندران در فراهم سازی و توسعه فعالیت‌های سازگار با محیط (همانند اکوتوریسم و جمعیت در مکان‌های مختلف توریستی در روستاهای مورد مطالعه در جهت کاهش فشار و تراکم بیش از حد به این مکان‌ها و ... ۳- بهره‌گیری از زمینه‌های فعالیت و درآمدی سازگار با محیط (اکوتوریسم، اکری توریسم) در راستای حفظ محیط‌زیست و کاهش آلودگی‌ها-	۱- تاکید بر توسعه توریسم طبیعی و اکوتوریسم ۲- بهره‌گیری بهینه و اصولی از علاقه‌مندی مسافران سایر استان‌ها ۳- بهره‌گیری بهینه و هدف‌مند از افزایش انگیزه مسافرت در بین طبقه شهرنشین و نیز مجاورت با دو مرکز عمده توریست پذیر نوشهر و محمود آباد در جهت بهره برداری از جاذبه‌ها و فرآورده‌های توریستی روستایی ۴- عملی کردن تصمیم دولت مبتنی بر آزادسازی ساحل دریا و خارج نمودن ساحل از	S1= مستعد بودن و آماده بودن منطقه جهت سرمایه... S2= وجود چشم اندازهای زیبا و منحصر به... S3= وجود ارتفاعات و قله مرتفع جهت انجام ورزش‌ها و... S4= وجود رودخانه‌ها و چشمه‌ها... S5= وجود مراکز اکوتوریستی ممتاز در سطح منطقه... S6= وجود مراکز علمی و تخصصی و دانشگاهی...

<p>۸۰۰۷۰۶</p>	<p>حیطه سازمان‌های دولتی و بخش خصوص۵-۶۰۷۰۸</p>	<p>S78= داشتن محیط آرام و بدون سرو صدا به خصوص... S7= دسترسی آسان و مناسب به این نواحی برای... و..</p>
<p>استراتژی تدافعی (wt)</p>	<p>استراتژی بازنگری (wo)</p>	<p>ضعف (w)</p>
<p>۱- برگزاری سمینارها و نشست های توسعه سرمایه‌گذاری در صنعت توریسم روستایی» توسط شوراهای روستاهای کرانه ساحلی با سایر دستگاهها و مسئولان مرتبط، دعوت از سرمایه‌گذاران .. ۲- ویژه جهت استفاده بهینه جاذبه‌ها و فرآورده‌های توریسم و جلوگیری از تخریب، آلودگی و از بین رفتن این منابع در این نواحی. ۳- زمینه سازی و تشویق مردم به مشارکت در جهت توسعه زیر ساختارها، تجهیزات و تسهیلات مختلف توریستی و کسب درآمد از این طریق و ۴- جلوگیری از ساخت و ساز در حریم دریا به‌وسیله آگاه نمودن مردم از پیامدهای آن (نظیر تخریب به‌وسیله پیشروی آب دریا، اقدامات دلتی و ...) و اعلام به مسئولین روستا در خصوص استفاده مطلوب از زمین در غالب به کارگیری اصول مدیریت یکپارچه در سواحل ۵-۶۰۷۰۸۰۰۹</p>	<p>۱- بازنگری به نوع و نحوه برنامه‌ریزی و حمایت دولتی از نواحی توریستی روستایی، بهره‌گیری منطقی از نهادهای، قوانین و مقررات حمایتی در جهت توسعه و تجهیز زیر ساختارها ۲- خارج شدن از ساحل دریا از حیطه سازمان‌ها و بخش خصوصی با استفاده از حمایت همه جانبه دولت به منظور استفاده عمومی. ۳- بازنگری به نحوه توزیع امکانات، خدمات و تسهیلات توریستی و اولویت‌دهی تخصیص مجدد این نوع امکانات به نواحی روستایی با قابلیت بالا ۴..۵..۶..۷</p>	<p>W1 = عدم وجود برنامه‌ریزی و سرمایه... W2= اختصاصی شدن سواحل توسط نهادهای... W3= انحصار سرمایه‌گذاری صرفاً در... W4= عدم ارائه الگو و برنامه‌ریزی مناسب... W5= عدم جمع‌آوری زباله و تخلیه در داخل... W6= بی نظمی در توسعه فضائی امکانات... W7= وضعیت نامناسب آثار باستانی شهرستان... W8= عدم کنترل و مشکل اصلاح در مورد...</p>

* بازنگری به قوانین و مقررات ارضی (زمین) روستایی در روستاها و مکان‌های توریستی این ناحیه به منظور بهره برداری و استفاده از قسمت‌های مختلف آن برای عموم (مردم و گردشگران) و همچنین جلوگیری از بورس بازی زمین.

۴-۴. استراتژی‌های تدافعی (WT)

* برگزاری سمینارها و نشست‌های «توسعه سرمایه‌گذاری در صنعت توریسم روستایی» توسط شوراهای روستایی با سایر دستگاهها و مسئولان مرتبط و کارآفرینان، دعوت از سرمایه‌گذاران مقیم ایران و ایرانیان صاحب سرمایه خارج از ایران و ایجاد تسهیلات و امتیازات ویژه سرمایه‌گذاری در زمینه احداث هتل‌ها، مجتمع‌های اقامتی، تأسیسات تفریحی همچون پارک‌های تفریحی و جنگلی، ایجاد زمین‌های ورزشی و موسسات آموزشی و علمی چون باغ پرندگان، موزه تاریخ طبیعی و مناظر روستایی و

- * تدوین قوانین و مقررات ویژه جهت استفاده بهینه جاذبه‌ها و فرآورده‌های توریسم و جلوگیری از تخریب، آلودگی و از بین رفتن این منابع در این نواحی.
- * زمینه سازی و تشویق مردم به مشارکت در جهت توسعه زیر ساختارها، تجهیزات و تسهیلات مختلف توریستی و کسب درآمد از این طریق و همچنین استفاده از مشارکت بخش خصوصی در زمینه‌هایی که مردم نمی‌توانند مشارکت و یا سرمایه‌گذاری نمایند.
- * جلوگیری از ساخت و ساز در حریم دریا به وسیله آگاه نمودن مردم از پیامدهای آن (نظیر تخریب به وسیله پیشروی آب دریا، اقدامات دولتی و ...) و اعلام به مسئولین روستا در خصوص استفاده مطلوب از زمین در قالب به‌کارگیری اصول مدیریت یکپارچه در سواحل.
- * اعمال سیاست‌های نظارتی مناسب برای کنترل همه جانبه بر روی خرید و فروش زمین‌ها و ممانعت از تغییر کاربری کشاورزی در روستاهای ساحلی به وسیله ایجاد هماهنگی بین نهادها و سازمان‌های دست‌اندر کار محلی
- * ایجاد زیر ساخت‌هایی مناسب (حمل و نقل، امکانات و خدمات رفاهی و ...) از طریق هدایت سرمایه‌گذاری دولتی در حوزه‌ها و نواحی شهری برای جلوگیری از جذب مسافرها و گردشگران توسط مراکز تفریحی رقیب
- * ایجاد زمینه لازم برای گسترش مشارکت روستاییان و بخش خصوصی در ایجاد فعالیت‌های نوین در روستاهای ساحلی
- * آموزش و اطلاع‌رسانی به مردم در نحوه برخورد با گردشگر و گردشگری در روستاهای مورد مطالعه، به منظور جلوگیری از تعارض بین گردشگران و مردم، می‌باید به گردشگران در زمینه فرهنگ و آداب و رسوم، مکان‌های خاص و سایر موارد آموزش داده شود (مهدوی ۱۳۸۴ ص ۲۴۴).
- * به منظور ترغیب و تشویق مردم به مسافرت به این روستاها و توسعه توریسم روستایی در این روستاها می‌باید با استفاده از تحقیقات در زمینه توریسم و تحقیقات بازاریابی، جنبه‌های مختلف و جاذبه‌های گوناگون این دهستان شناسایی در بازارها هدف تبلیغ و مورد بهره‌برداری قرار گیرد. با توجه به تحلیل وضعیت گردشگری در روستاهای کرانه ساحلی شهرستان نور

۴. جمع‌بندی

با استفاده از روش‌های آماری، مطالعه میدانی به بررسی وضعیت رشد گردشگری در روستاهای کرانه ساحلی شهرستان نور پرداخت شد و عدم رشد گردشگری در سطح منطقه به لحاظ اقتصادی اجتماعی و فرهنگی و کالبدی و محیطی مورد ارزیابی قرار گرفت. همین‌طور با تحلیل و تعیین نقاط قوت، ضعف، فرصت‌ها و تهدیدها به روش *Swot*، به تدوین استراتژی‌های مناسب جهت رشد و توسعه صنعت گردشگری در روستاهای کرانه ساحلی شهرستان نور اقدام و در نتیجه شناخت پتانسیل‌ها، مزیت‌های نسبی روستاها و ارائه راهبردهای نوین در راستای حل مشکلات و رشد و توسعه آن‌ها امری اجتناب‌ناپذیر است.

۱- نتایج جنبه‌های کیفی هر یک از عوامل موثر داخلی و خارجی شناسایی شده بیانگر این مطلب است که:

* این نواحی بدون برنامه‌ریزی رشد موجب آسیب‌های فراوان از لحاظ اجتماعی و زیست‌محیطی در سکونتگاه‌های روستایی می‌شود.

* درجه آسیب‌پذیری روستاهای کرانه ساحلی شهرستان نور به سبب دارا بودن اکوسیستم شکننده بسیار بالاست.

* توزیع و تخصیص مجدد منابع در سطح نواحی مورد مطالعه با توجه به محدود بودن فرصت‌ها و بالا بودن نقاط ضعف امری الزامی است.

* نیاز مندی این مناطق به لحاظ توریستی بودن، با توجه به میزان تهدیدها و محدود بودن فرصت‌ها و بالا بودن نقاط ضعف امری ضروری است.

* برتری‌ها و مزیت‌های گردشگری مناطق روستایی می‌تواند فرایندی در جهت رشد روستایی در زمینه گردشگری به حساب آید.

۲- بررسی نتایج جنبه‌های کمی نقاط قوت، ضعف فرصت‌ها و تهدیدها (با توجه به جدول اولویت بندی و رتبه بندی عوامل موثر داخلی و خارجی از نظر پاسخ دهندگان) نشان می‌دهد که:

* مولفه مستعد بودن و آماده بودن منطقه جهت سرمایه‌گذاری در بین نقاط قوت به‌عنوان مهم‌ترین مولفه محسوب می‌شود و ارتقاء صنعت گردشگری از طریق استفاده مناسب از ظرفیت‌ها توسط مسئولین به‌عنوان کم اهمیت‌ترین نقطه قوت در زمینه برنامه‌ریزی برای روستاهای کرانه ساحلی شهرستان نور محسوب می‌شود.

* در بین مولفه‌های شناخته شده نقاط ضعف، عدم وجود برنامه‌ریزی و سرمایه‌گذاری‌های محلی در این ناحیه در خصوص صنعت گردشگری به‌عنوان اساسی‌ترین نقطه ضعف و مولفه بازار روسی و ارائه کالای خارجی به‌عنوان کم اهمیت‌ترین نقطه قوت در زمینه رشد گردشگری و برنامه‌ریزی روستاهای کرانه ساحلی شهرستان نور محسوب می‌شود.

* در بین فرصت‌های بیرونی وجود اقلیم مناسب در سطح منطقه به‌عنوان اولویت اول و مولفه افزایش ارتباط بین سازمان‌ها و موسسات آموزشی و فرهنگی کشور با دانشگاه منابع طبیعی به‌عنوان کم اولویت‌ترین فرصت خارجی برای برنامه‌ریزی برای روستاهای کرانه ساحلی شهرستان نور محسوب می‌شود.

* از بین تهدیدهای خارجی افزایش قیمت زمین و تبدیل شدن زمین به سرمایه خانوادگی در استان‌های مجاور به‌عنوان مهم‌ترین تهدید خارجی و مولفه فقدان راهبرد مدیریت گردشگری و نداشتن تشکیلات منظم برای تصمیم‌گیری در زمینه گردشگری به‌عنوان کم اهمیت‌ترین تهدید خارجی محسوب می‌شود.

۶. منابع

۱. اسحقی، روح الله، شیدفر، محمدرضا، ۱۳۸۲، مازندران از نگاه گردشگران سازمان ایرانگردی و جهانگردی استان مازندران .
۲. جوان، جعفر، سقایی مهدی، ۱۳۸۳، گردشگری روستایی، رویکردی به توسعه پایدار، نشریه، فجر.
۳. همایش راهبردهای توسعه منطقه ای نور ۱۳۸۴، حوزه معاونت پژوهشی دانشگاه آزاد نور.
۴. سازمان جغرافیای نیروی مسلح، نقشه توپوگرافی ۱:۵۰۰۰۰ .
۵. سال‌نامه آماری، ۱۳۸۳، سازمان مدیریت و برنامه‌ریزی استان مازندران .
۶. شارپلی جولیا، ریچارد، ۱۳۸۰، ترجمه منشی زاده رحمت الله، نصیری فاطمه، گردشگری روستایی، انتشارات منشی، چاپ اول
۷. قادری، اسماعیل، ۱۳۸۲، نقش گردشگری روستایی در توسعه روستایی پایدار، رساله دکتری، گروه جغرافیا، دانشگاه تربیت مدرس.
۸. مهدوی، داود، ۱۳۸۲، نقش توریسم در توسعه نواحی روستایی پیرامون شهرها و پایان‌نامه کارشناسی‌ارشد، گروه جغرافیا، دانشگاه تربیت مدرس ..
۹. مرادی نژاده، نظری، ۱۳۸۲، توریسم و توسعه روستایی در ایران، جهاد، سال ۲۳ شماره ۲۵۶ .
۱۰. مرکز آمار ایران، ۱۳۷۵ تا ۱۳۷۵، نتایج سرشار و بهای عمومی نفوس و مسکن شهرستان نور، سال‌های .

11. butler .R.(2001) impacts of alter native types of torism in rural vhlage communities in less developed countries .PN.10
12. sharpley . R and rhchard(1997) . rural torism .an introduction PN.4.
13. sharpley . R (2002) rural torism and the challenge of torism
14. www. mind tools.com
15. www. Swot.org.UK
16. www. Swot.Org