

تحلیل توان‌های اکوتوریستی گستره هشتجین خلخال با رویکرد تکنیک SWOT

رسول صمدزاده* - استادیار گروه جغرافیای دانشگاه آزاد اسلامی واحد اردبیل
آتوسا بیگدلی - استادیار گروه جغرافیای طبیعی دانشگاه آزاد اسلامی واحد رشت
بهنام فتحی - کارشناس ارشد جغرافیا و برنامه‌ریزی توریسم دانشگاه آزاد اسلامی واحد رشت

پذیرش نهایی: 89/9/25

دریافت مقاله: 89/4/13

چکیده

در گوشه جنوبی استان اردبیل و شهرستان خلخال از خط الرأس ارتفاعات آق داغ تا سواحل رود قزل اوزن، پهنه کوهستانی منحصر به فردی با مرکزیت سیاسی شهر هشتجین وجود دارد که در حال حاضر علیرغم وجه تمایز آن با بقیه نقاط استان به لحاظ وجود برخی ویژگی‌های سرزمینی خاص، در انزوای کامل جغرافیایی به حیات نیمه جان خود ادامه می‌دهد. اختلاف ارتفاع مکانی 2400 متری در مسافت اندک 7 کیلومتری به همراه گستردگی دره عمیق قزل اوزن با راستای مداری باختری - خاوری که به عنوان یک تله رطوبتی عمل می‌نماید، پهنه‌های آب و هوایی و چشم‌اندازهای محیطی، به ویژه اکوسیستم جنگلی تیپ زاگرسی تقریباً متفاوتی با الگوی کلی آذربایجان و استان اردبیل را خلق کرده است، به طوری که در برخی موارد مناطق رقیب پیرامونی از چنین ویژگی‌ها و توانمندی‌ها بی بهره بوده و توان رقابت با آن را ندارند. شناخت این توانمندی و چشم‌اندازهای محیطی و سهم و جایگاه آن‌ها در توسعه پایدار منطقه با رویکرد برنامه‌ریزی اکوتوریسم و ارائه راهکارهای لازم در راستای حذف یا به حداقل رساندن تنگناها و استفاده از فرصت‌ها به منظور رفع تهدیدها، هدف اصلی پژوهش حاضر است که در قالب تکنیک SWOT مورد تجزیه و تحلیل قرار گرفته است. بدیهی است که در صورت بهره برداری از جاده ارتباطی اردبیل - زنجان و اتصال استان به شاهراه ایران - اروپا و طبیعتاً محدوده مورد مطالعه به مراکز جمعیتی عمده و با تغییر این نگرش که توسعه صرفاً به مراکز استان‌ها و یا برخی مناطق خاصی محدود نمی‌گردد، می‌توان به کالبد این گستره ی تقریباً فراموش شده، روح دوباره‌ای بخشید. اساس این پژوهش بر پایه مشاهدات و مطالعات میدانی استوار بوده و در آن از عکس‌های هوایی 1:55000، تصاویر ماهواره‌ای 1:100000، نقشه‌های توپوگرافی 1:50000 و زمین شناسی 1:100000 نیز استفاده شده است. نقشه‌های موجود در متن پژوهش نیز از نرم افزار ARC GIS تهیه گردیده است.

واژگان کلیدی: توانمندی‌ها و تنگناهای محیطی، تکنیک SWOT، اکوتوریسم، توسعه پایدار، هشتجین

1. مقدمه

تأثیرات آب و هوایی به همراه استفاده از جلوه‌های طبیعی که از دیرباز مرسوم بوده در مبحث امروزی به عنوان اکوتوریسم (گردشگری طبیعی) از ارزش بالایی برخوردار است، این پدیده منجر به سفر گروه بزرگی از گردشگران جهان به مناطق طبیعی و نامسکون و دست نخورده جهت تماشای چشم‌اندازهای طبیعی بکر همان گونه که هست بپردازند. اصلی‌ترین فعالیت اکوتوریسم بر پایه طبیعت می‌باشد.

انسان از زمانی که پا به عرصه این جهان نهاده، با محیط طبیعی پیرامون خود در ارتباط و تقابل بوده است، به عبارت دیگر می‌توان گفت که انسان و محیط از یکدیگر قابل انفکاک نیستند، لذا هر چه که انسان نسبت به محیط خود شناخت بیش تری داشته باشد و آن را بهتر درک نماید در میزان و چگونگی بهره‌برداری از آن دقت بیش تری خواهد داشت. در منتهی‌الیه ضلع جنوبی استان اردبیل و شهرستان خلخال، پهنه کوهستانی منحصر به فردی با مرکزیت سیاسی شهر هشتجین وجود دارد که از لحاظ ویژگی‌های محیطی از بقیه نقاط استان کاملاً متمایز می‌باشد. فرارگیری ارتفاعات 3300 متری آق داغ به عنوان دومین توده کوهستانی مرتفع استان در شمال و دره پست قزل اوزن با امتداد کلی خاوری- باختری و با میانگین ارتفاع 700 متری در جنوب، اختلاف ارتفاع مکانی 2400 متری را در مسافت اندک 7 کیلومتری پدید آورده است. در کنار این ویژگی، امتداد مداری تنگ معروف قزل اوزن که به عنوان دالان طبیعی، از ابتدای تنگ در دره استورمیان تا خروجی آن در منجیل منابع رطوبتی دریای مدیترانه را به داخل دره هدایت می‌کند، پهنه آب و هوایی و چشم‌اندازهای محیطی تقریباً متفاوتی با الگوی کلی آذربایجان و استان اردبیل را خلق کرده است.

از ارکان مهم و منابع بالقوه توسعه گردشگری وجود عوامل و منابع جاذبه‌های طبیعی می‌باشد که محدوده مورد مطالعه (منطقه هشتجین) از این نظر یکی از مناطق غنی استان اردبیل محسوب می‌شود. دامنه‌های جنگلی آق داغ با گونه‌های غالب آرس، مراتع و دامنه‌های سرسبز، چشمه‌گوارای تکه بلاغی، آب و هوای مطلوب و معتدل کوهستانی در فصل گرما، نواحی ییلاقی و چشم‌اندازهای زیبای طبیعی، نزدیکی به بزرگراه تازه ساخت اردبیل - زنجان و نیز برخورداری از جاذبه‌های تاریخی و فرهنگی از جمله وجود زبان تاتی قابلیت‌های توسعه و بهره‌برداری از پتانسیل بالای محدوده مورد مطالعه را فراهم نموده است. بنابراین تحقیق در زمینه توسعه گردشگری و بررسی توان‌های اکوتوریستی گستره هشتجین برای برنامه‌ریزی راهبردی و جلب گردشگران بومی و غیربومی ضرورتی اجتناب‌ناپذیر می‌باشد.

2. اهداف تحقیق

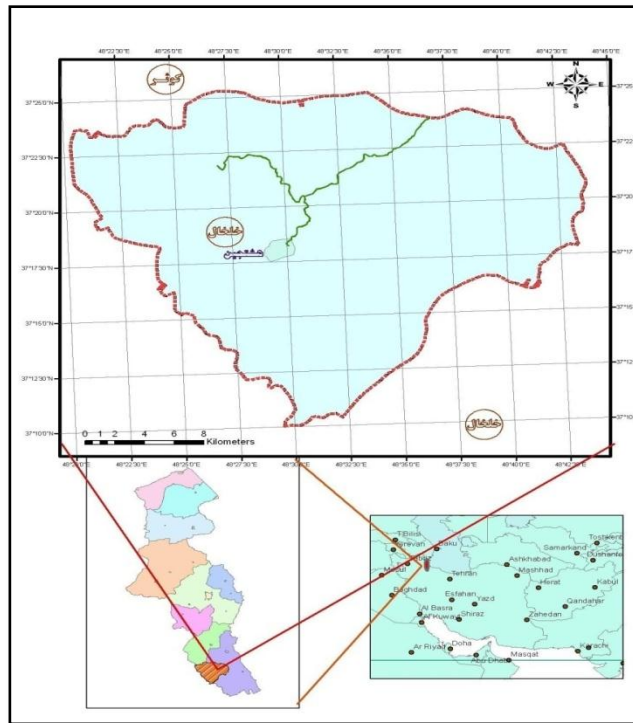
1. شناخت و بررسی قابلیت‌های طبیعی به منظور برنامه‌ریزی برای توسعه صنعت گردشگری.
2. تحلیل توانمندی‌ها و تنگناهای محیطی منطقه با استفاده از مدل SWOT.
3. بررسی تأثیرات شبکه دسترسی تازه ساخت بزرگراه اردبیل - زنجان در توسعه گردشگری گستره هشتجین.
4. بررسی چالش‌های اساسی توسعه پایدار در گستره هشتجین با رویکرد توسعه گردشگری.

3. زمینه‌ها و روش‌های تحقیق

پژوهش انجام شده از نظر هدف با توجه به این که خصیصه موضعی و محلی داشته و تقریباً تعمیم پذیر نمی‌باشد از نوع علمی-کاربردی و براساس ماهیت و روش نیز توصیفی-تحلیلی می‌باشد. ابزار فیزیکی مورد استفاده نیز عبارتند از: نقشه توپوگرافی با مقیاس 50000 : 1 برگه هشتجین. نقشه زمین شناسی با مقیاس 100000 : 1 کیوی و هشتجین. تصویر ماهواره‌ای حوضه برگرفته از سایت Google earth در مقیاس 1:100000 نقشه پایه ی مورد استفاده برای تمام نقشه‌های موجود در متن پژوهش (نقشه‌های شیب، کاربری اراضی، سنگ شناسی و ..) نقشه توپوگرافی 50000 : 1 منطقه بوده که در محیط GIS و با استفاده از نرم افزار ARC GIS تهیه گردیده است. برای تعیین مختصات جغرافیایی و ارتفاع پدیده های شناسایی شده در بازدیدهای میدانی از دستگاه GPS یا سیستم موقعیت یاب استفاده شده است.

4. جایگاه جغرافیایی محدوده ی مورد مطالعه

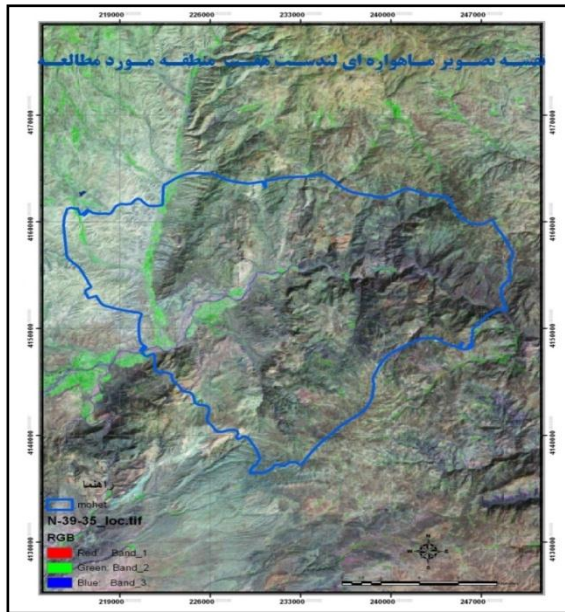
گستره هشتجین در جنوبی‌ترین نقطه استان و در ضلع جنوب باختری شهرستان خلخال بین مختصات جغرافیایی 48° 14' تا 48° 31' 13" طول خاوری و 37° 30' تا 37° 30' عرض شمالی قرار گرفته است (شکل 1).



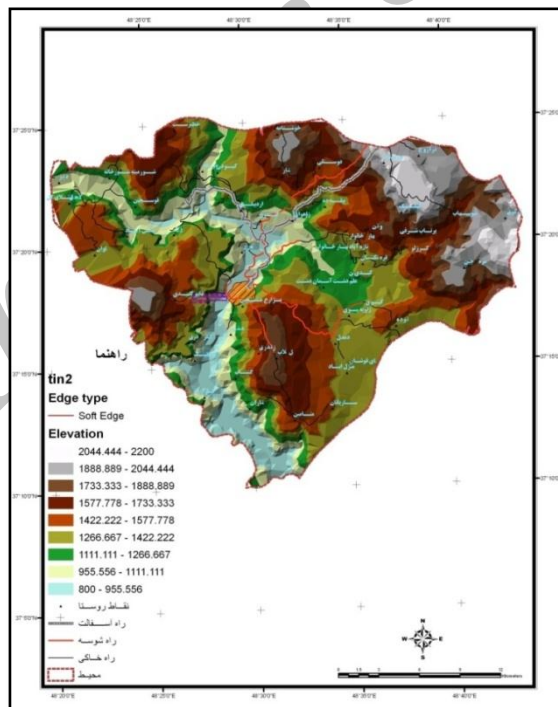
شکل 1. نقشه جایگاه جغرافیایی محدوده مورد مطالعه در شمال باختری ایران و جنوب استان اردبیل

شهر هشتجین از توابع شهرستان خلخال، با مساحتی حدود 400 کیلومتر مربع مرکز بخش خورش رستم می‌باشد که 71 آبادی را دربر می‌گیرد. این محدوده از شمال، به بخش مرکزی خلخال، از جنوب به زنجان از باختر به رودخانه قزل اوزن و از طرف خاوری نیز بخش شاهرود خلخال محدود می‌گردد. مساحت هشتجین حدود 3/3 درصد از کل مساحت استان را تشکیل می‌دهد (شکل 2).

چشم اندازهای توپوگرافیکی عمده محدوده مورد مطالعه از سمت خاور و شمال خاوری به ارتفاعات آق داغ و شاه داغی بوده و درباختر و شمال باختری آن نیز دره پست و کم ارتفاع قزل اوزن واقع شده است. اختلاف ارتفاعی این سرزمین با توجه به موقعیت قرارگیری آن، که از یک سو به منابع رطوبتی دریای خزر نزدیک است و از سوی دیگر شرایط آب و هوایی آن متناسب با مناطق سرد و کوهستانی آذربایجان است، چشم اندازهای طبیعی و ویژگی زیست محیطی خاصی را خلق کرده است. این چشم اندازهای متفاوت گاه به صورت نواحی با ارزش زیست محیطی و گاه به صورت مناطق حاد زیست محیطی که معضلات و محدودت‌هایی را به همراه دارند نمایان می‌شوند (شکل 3).



شکل 2. تصویر ماهواره‌ای گستره مورد مطالعه



شکل 3. نقشه طبقات ارتفاعی گستره مورد مطالعه

5. یافته‌ها و بحث

5-1. تجزیه و تحلیل گستره گردشگری هشتجین با استفاده از مدل SWOT

از دیدگاه این مدل یک استراتژی مناسب، قوت‌ها و فرصت‌ها را به حداکثر و ضعف‌ها و تهدیدها را به حداقل ممکن می‌رساند. برای این منظور توانمندی‌ها و تنگناها، فرصت‌ها و تهدیدها را در چهار حالت کلی: SO, WO, ST, WT پیوند داده می‌شوند و گزینه استراتژی از بین آنها انتخاب می‌گردد. برای ساختن یک ماتریس تهدیدات، فرصت‌ها، توانمندی‌ها و تنگناها باید 8 مرحله را طی کرد:

1. فهرستی از فرصت‌های عمده در محیط خارجی گستره گردشگری هشتجین.
2. فهرستی از تمهیدات عمده در محیط خارج از گستره گردشگری هشتجین.
3. فهرستی از نقاط داخلی و عمده گستره گردشگری هشتجین.
4. فهرستی از نقاط داخلی و تنگناهای داخلی گستره گردشگری هشتجین.
5. توانمندی‌های داخلی و فرصت‌های خارجی باهم جمع شده و نتیجه در خانه مربوطه در گروه راهبردهای SO نوشته می‌شوند.
6. تنگناهای داخلی با فرصت‌های موجود در خارج مقایسه و نتیجه در گروه راهبرد WO نوشته می‌شود.
7. توانمندی‌های داخلی با تهدیدات خارجی مقایسه و نتیجه در گروه راهبردی ST نوشته می‌شود.
8. تنگناهای داخلی با تهدیدات خارجی مقایسه و نتیجه در گروه راهبردهای WT نوشته می‌شوند.

جدول 1. نقاط قوت، ضعف، فرصت و تهدیدهای گستره هشتجین (مدل Swot Analysis)

موضوع	قوت (Stronge)	ضعف (Weakness)	فرصت (Opportunity)	تهدید (Threat)
چشم‌اندازهای طبیعی و فورمولوژی طبیعی	<ul style="list-style-type: none"> * مناظر و چشم‌اندازهای طبیعی، آب و هوای بیلابلی * اثر طبیعی غار یخگان - نزدیکی به تفرج‌گاه اندیسیل * نزدیکی به آبخیز گره * کناره‌های رودخانه آراچای گستره توریستی آق‌داغ * نزدیکی به گردنه زیبای اسالم - خلخال و چشم‌اندازهای منحصر به فرد رودخانه‌های قزل‌اوزن و کندرق 	<ul style="list-style-type: none"> * وجود آب و هوای سرد و کوهستانی * وجود مورفولوژی کوهستانی * وجود آب گرم کوثر و قرار گرفتن منطقه تحت تأثیر آن 	<ul style="list-style-type: none"> * فرصت ایجاد چشم‌اندازهای بی‌بدیع گردشگری * امکان معرفی غار یخگان به عنوان یک اثر ملی طبیعی * امکان حفاظت از محیط طبیعی و بهره‌برداری بهینه از آن 	<ul style="list-style-type: none"> * امکان خدشه وارد شدن دید و منظر منطقه به دلیل گسترش تأسیسات و امکانات گردشگری * امکان برهم خوردن تعادل اکوتوریستی درجاذبه‌های طبیعی
اقتصادی	<ul style="list-style-type: none"> * وجود تولیدات کشاورزی * وجود صنایع دستی محلی و بومی * تأثیرپذیری از اقتصاد شهر - پیرامونی 	<ul style="list-style-type: none"> * عدم وجود واحدهای بزرگ صنعتی * کم بودن سطح تولیدات کشاورزی * عدم بازاریابی و برنامه‌ریزی * توسعه‌ی گردشگری * عدم وجود امکانات و توان‌های اقتصادی 	<ul style="list-style-type: none"> * فرصت مدرنیزه کردن محصولات کشاورزی * امکان ایجاد فرصت‌های شغلی فراوان * فرصت توسعه بازارچه‌های شهری هشتجین * فرصت ارتباطات اقتصادی با سایر استان‌های همجوار از جمله گیلان و زنجان 	<ul style="list-style-type: none"> * عدم ثبات قیمت‌ها
اجتماعی و فرهنگی	<ul style="list-style-type: none"> * داشتن جاذبه‌های تاریخی و آثار تاریخی * داشتن زیارتگاه‌های مذهبی * وجود روستاهای تات زبان * نوع قومی و فرهنگی در منطقه * بافت شهری - روستایی منطقه 	<ul style="list-style-type: none"> * پایین بودن درجه‌ی جذابیت جاذبه‌ها و آثار تاریخی منطقه * عدم اطلاع‌رسانی و تبلیغات مناسب * عدم شناسایی روستاهای تات زبان * عدم وجود استانداردهای پزشکی و بهداشتی 	<ul style="list-style-type: none"> * فرصت برگزاری جشنواره‌های فرهنگی * فرصت برگزاری جشنواره‌ها و مراسم‌های مذهبی * اقلیت‌های مذهبی موجود در منطقه * فرصت معرفی آثار تاریخی و ویژگی‌های فرهنگی منطقه 	<ul style="list-style-type: none"> * تغییر در آداب و رسوم سنتی منطقه * تغییر در ارزش‌های جامعه میزبان * آثار نامطلوب فرهنگی و اجتماعی به دلیل تسلط فرهنگ گردشگر در منطقه * ورود فرهنگ‌های مختلف به منطقه و اثرات نامطلوب آن * عدم توجه به جاذبه‌های فرهنگی و تاریخی
زیرساخت‌ها و خدمات گردشگری	<ul style="list-style-type: none"> * نزدیکی به مرکز شهرستان یعنی شهر خلخال * نزدیکی به اتوبان جدید الاحداث اردبیل - زنجان * وجود برق و پوشش مخابراتی در سطح منطقه * قرار گرفتن در استان اردبیل به عنوان یکی از قطب‌های مهم گردشگری در ایران 	<ul style="list-style-type: none"> * عدم وجود راه‌های مناسب و با استانداردهای بالامنتهی به شهر هشتجین به عنوان مرکز گستره توریستی * عدم وجود انرژی گاز در اکثر سکونتگاه‌های روستایی منطقه * عدم وجود امکانات و تأسیسات زیرساختی از جمله مراکز اقامتی و پذیرایی در حد مناسب و استاندارد * عدم وجود امکانات و تأسیسات گردشگری در سطح منطقه از جمله مراکز تفریحی * عدم وجود استانداردهای بهداشتی و پزشکی 	<ul style="list-style-type: none"> * فرصت ایجاد یک شاهراه گردشگری اردبیل - زنجان از طریق توسعه گردشگری منطقه * فرصت بالا بردن استانداردهای زیرساختی منطقه * فرصت احداث و ایجاد امکانات و تأسیسات زیربنایی برای گردشگری از جمله هتل و مراکز پذیرایی 	<ul style="list-style-type: none"> * هزینه بر بودن توسعه گردشگری در منطقه به دلیل عدم وجود زیرساخت‌های مهم گردشگری * عدم ثبات قیمت‌های مستغلات شهری و مورد نیاز برای توسعه گردشگری

5-2. بررسی محیط تأثیرگذار در گستره گردشگری هشتجین

بررسی محیط خارجی با فهرست کردن تهدیدهای خارجی (T) و فرصت‌ها (O) آغاز می‌شود. معمولاً در بررسی محیط‌های تأثیرگذار خارجی عوامل اقتصادی، اجتماعی، سیاسی، جمعیت‌شناختی، خدمات، تکنولوژی و رقابت قرار می‌گیرد. باید توجه داشت که در تحلیل این عوامل نباید تنها به بررسی محیط کنونی بسنده کرد. البته مهم‌تر از آن آینده‌نگری و تحلیل آینده است.

5-2-1. بررسی محیط داخلی

محیط داخلی گستره گردشگری هشتجین برای شناخت توانمندی‌ها (S) و تنگناها (W) ارزیابی و جدول ماتریس تعیین می‌گردد. معمولاً در بررسی توانمندی‌ها و تنگناها در حوزه گردشگری ویژگی‌های سرزمینی منطقه از جمله آب و هوا، توپوگرافی، زمین‌شناسی ژئومورفولوژی، پوشش گیاهی و منابع آب، امکانات دولتی و پروژه‌های در دست اقدام و درآمدزایی و جذب گردشگر و غیره مد نظر قرار می‌گیرد.

5-2-2. نحوه تجزیه و تحلیل عوامل خارجی

این مرحله میزان سازماندهی عوامل خارجی در قالب مقوله‌های فرصت‌ها و تهدیدهای گردشگری در منطقه است. روش تجزیه و تحلیل عوامل خارجی فرا روی یک سیستم با استفاده از عوامل درجه بندی با توجه به اهمیت داده شده به هر یک از فرصت‌ها و تهدیدهاست.

جدول 2: خلاصه تجزیه و تحلیل عوامل خارجی به ترتیب اولویت

امتیاز	درجه بندی	وزن	فرصت‌ها (O)
0/30	5	0/06	نزدیکی به بزرگراه جدید اردبیل - سرچم، زنجان
0/24	4	0/06	امکان دسترسی و شناخته شدن در استان و کشور
0/24	4	0/06	عدم وجود منابع چشم اندازهای طبیعی و فرهنگی مشابه در مناطق گردشگری رقیب پیرامونی
0/20	4	0/05	سرمایه گذاری در تأسیسات زیربنایی و روبنایی
0/08	4	0/02	قابلیت تبدیل شدن به یک قطب گردشگری در استان و کشور
0/04	4	0/01	اشتغال زایی و ایجاد درآمد از طریق خلق فرصت‌های شغلی
0/12	3	0/04	نزدیکی به مناطق گردشگری مجاور مانند خلخال - اسلام و اردبیل
0/09	3	0/03	ایجاد امکانات اقامتی و افزایش پذیرش گردشگر
0/06	2	0/03	مبادلات فرهنگی
0/04	2	0/02	توسعه ی تأسیسات گردشگری به عنوان یکی از راهبردهای توسعه

جدول‌های (1) الی (4) مؤلفه‌های چهارگانه تکنیک SWOT را به ترتیب اولویت نشان می‌دهد. در جدول شماره (1) این مؤلفه‌ها به طور کلی می‌توان به چهار گروه عمده تقسیم شده است. در جدول شماره (2) نیز خلاصه تجزیه و تحلیل عوامل خارجی ارائه شده است. بر اساس این جدول نخستین گروه از مؤلفه فرصت‌های موجود در منطقه (O) با امتیاز وزنی 0/30 متعلق به نزدیکی به جاده ی جدید اردبیل، سرچم، زنجان می‌گردد. گروه دوم با امتیاز وزنی 0/24 شامل دو مؤلفه شناخته شدن منطقه در استان اردبیل و کشور و عدم وجود منابع و چشم اندازهای طبیعی و فرهنگی مشابه در گستره ی گردشگری رقیب پیرامونی می باشد.

گروه سوم با امتیاز وزنی بین 10- 0/20 شامل سرمایه گذاری در تأسیسات زیربنایی و روبنایی (با امتیاز وزنی 0/20) و نزدیکی به مناطق گردشگری مجاور (با امتیاز وزنی 0/12) می‌باشد. گروه چهارم نیز تماماً شامل بقیه مؤلفه های پنج گانه می گردد که امتیاز وزنی آن ها کمتر از 0/10 می‌باشد.

جدول 3: ادامه تجزیه و تحلیل عوامل خارجی به ترتیب اولویت

امتیاز	درجه بندی	وزن	تهدیدها (T)
0/50	5	0/10	ماهیت کوهستانی به همراه طولانی بودن مدت یخبندان در طول فصول سرد سال و همچنین جنوبی بودن جهت دامنه ها و پرتگاهی و سنگی بودن آن ها
0/35	5	0/07	محرومیت شدید و مهاجرت فرستی منطقه به سایر نقاط
0/20	5	0/04	پراکنش نامناسب فصلی گردشگران در ارتباط با ویژگی های آب و هوایی منطقه
0/24	4	0/06	ناتوانی در رقابت منطقه ای با محدوده ی گردشگری سرعین، اردبیل، خلخال و مناطق گردشگری دیگر در استان
0/16	4	0/04	دگرگونی در ساختار اجتماعی منطقه
0/18	3	0/06	تهدیدهای زیست محیطی و ایجاد خسارت و زیان به آثار طبیعی در اثر مخاطرات محیطی از جمله خشکسالی
0/15	3	0/05	پایین بودن سطح بهداشت و کمبود امکانات درمان تخصصی
0/15	3	0/05	سرمایه گذاران اندک در بخش گردشگری
0/15	3	0/05	حفاری معادن
0/12	30	0/04	شرایط نامطلوب ویژگی های زمین شناسی از جمله وقوع حرکات توده ای در نیمه ی خاوری و جنوبی محدوده

در جدول (3) که فهرستی از محدودیت‌های توسعه پایدار (T) را در منطقه نشان می‌دهد، که می‌توان آنها را به سه گروه عمده تقسیم نمود:

نخستین گروه از تهدیدها، امتیاز وزنی بیش از 0/30 را به خود اختصاص داده‌اند که در رأس آن ماهیت کوهستانی به همراه طولانی مدت بودن یخبندان در طول فصول سرد سال و همچنین جنوبی بودن جهت دامنه ها و پرتگاهی و سنگی بودن آنها با امتیاز وزنی 0/50 است.

تهدید دوم از این گروه، محرومیت شدید و مهاجرفرستی منطقه به سایر نقاط (با امتیاز وزنی 0/35) می باشد. این دو عامل می‌تواند بیش از هر عاملی توسعه منطقه را در رابطه با گردشگری تحت الشعاع قرار دهد.

گروه سوم شامل مؤلفه‌های با امتیاز وزنی بین 30 - 0/20 است که نخست ناتوانی این گستره کم جمعیت و محروم در رقابت با محدوده گردشگری سرعین - اردبیل و مناطق دیگر (با امتیاز وزنی 0/24) و سپس پراکنش نامناسب فصلی گردشگران در ارتباط با ویژگی‌های آب و هوایی منطقه (با امتیاز وزنی 0/20) می‌باشد.

گروه چهارم شامل 6 مؤلفه (با امتیاز وزنی بین 10 - 0/20) است. اما موضوع قابل طرح در رابطه این با تهدیدهای شش گانه، مقایسه آن با فرصت های (O) موجود می‌باشد، بدین صورت که در فرصت‌های موجود پنج مؤلفه با امتیاز وزنی کم تر از 0/10 و تنها دو مورد با امتیاز وزنی بین 20 - 0/10 وجود دارد، در صورتی که در تهدیدها (T) هیچ مؤلفه‌ای با امتیاز وزنی کم تر از 0/10 وجود ندارد که نشانگر برتری نسبی تهدیدهایی در مقایسه با فرصت های موجود است. بدیهی است نخستین گام اساسی در این زمینه برقراری توازن بین دو عامل داخلی است که این خود در گرو توجه بیش تر مسئولین استانی به این منطقه است.

جدول 4. خلاصه تجزیه و تحلیل عوامل داخلی به ترتیب اولویت

امتیاز	درجه بندی	وزن	توانمندی‌ها (S)
0/45	5	0/09	آب و هوای مطبوع در طول فصول گرم سال
0/28	4	0/07	تنوع محیط های طبیعی و بکر بودن آن ها و چشم اندازهای متنوع جغرافیایی
0/20	4	0/05	چشم اندازهای طبیعی حفاظت شده مانند گستره ی حفاظت شده ی آق داغ، کندرق
0/12	3	0/04	وجود محیطی آرام و دور از هیاهوی شهری
0/12	3	0/04	موقعیت جغرافیایی
0/12	3	0/04	مهیا بودن حمل و نقل زمینی
0/08	2	0/04	جاذبه های ورزشی و تفریحی
0/06	2	0/03	فقدان محرومیت زمین جهت استفاده ی گردشگری
0/04	2	0/02	برخورداری از آب گرم معدنی و نزدیکی به جاده ی جدید اردبیل - زنجان
0/04	2	0/02	مستعد بودن منطقه جهت سرمایه گذاری و برنامه ریزی گردشگری

با توجه به جدول (4) مؤلفه‌های مربوط به توانمندی‌های منطقه را می‌توان به چهار گروه تقسیم نمود. نخستین گروه تنها با یک مؤلفه و به عنوان تابعی از شرایط کوهستانی منطقه، وجود آب و هوای مطبوع در طول فصول گرم سال (با امتیاز وزنی 0/45) می باشد.

گروه دوم با امتیاز وزنی بین 30 - 20٪ شامل تنوع محیط های طبیعی و بکر بودن آنها (با امتیاز وزنی 0/28) و مناطق حفاظت شده مانند آق داغ و کندرق (با امتیاز وزنی 0/20) می‌باشد. با در نظر گرفتن این سه مؤلفه حفاظت شده در دو گروه و قرار گیری گستره هشتجین در حد فاصل بین استان زنجان و اردبیل، در نخستین مرحله از توسعه گردشگری پس از افتتاح نهایی بزرگراه اردبیل - سرچم - زنجان. این منطقه می‌تواند حداقل به عنوان یک توقفگاه موقتی برای مسافران با مقصد نهایی اردبیل، سرعین و با شمال کشور محسوب گردد.

گروه سوم شامل سه مؤلفه با امتیاز وزنی برابر (0/12) و گروه چهارم نیز چهار مؤلفه با امتیاز وزنی کم تر از 0/10 می‌باشد که در درجات پایین اهمیت قرار دارند.

جدول 5. ادامه خلاصه تجزیه و تحلیل عوامل داخلی به ترتیب اولویت

امتیاز	درجه بندی	وزن	تنگناها (W)
0/ 24	4	0/06 0	کمبود راه‌های ارتباطی مناسب و عدم وجود ارتباط های دیگر از قبیل راه آهن، ارتباط هوایی و...
0/ 24	4	0/06 0	نبود مکان‌های اقامتی مجهز و پذیرایی مناسب برای همه
0/ 20	4	0/05 0	فاصله زیاد با فرودگاه شهر اردبیل
0/ 20	4	0/05 0	ضعف تبلیغات
0/ 20	4	0/05 0	نبود حداقل امکانات رفاهی در مکان‌های متعدد گردشگری
0/ 16	4	0/04	دوری از مراکز جمعیتی و مراکز بزرگ شهری کشور
0/15	3	0/05 0	نامناسب بودن زیرساخت‌های محیطی و کالبدی
0/ 12	3	0/04 0	ضعف مدیریتی در زمینه گردشگری منطقه
0/ 12	3	0/04 0	کمبود تسهیلات بهداشتی، درمانی و خدماتی
0/ 12	3	0/04 0	عدم هماهنگی سازمان‌های مرتبط در زمینه گردشگری با مردم
0/09	3	0/03 0	نامناسب بودن تجهیزات تفریحی و ورزشی
0/06	2	0/03 0	نبود حیات شبانه در کانون‌های جمعیتی و قصد گردشگری در منطقه

در مقایسه با توانمندی طرح شده، این منطقه از یک سری تنگناهایی نیز رنج می‌برد که در اینجا با توجه به جدول (5)، می‌توان آنها را به سه گروه عمده تقسیم نمود. نخستین گروه شامل پنج مؤلفه می‌باشد که دو مؤلفه آن یعنی کمبود راه‌های

ارتباطی و نبود مکان‌های اقامتی هر کدام با امتیاز وزنی $0/24$ و بعد ضعف تبلیغات، نبود حداقل امکانات رفاهی و فاصله زیاد با فرودگاه اردبیل هر کدام با امتیاز وزنی $0/20$ در مرتبه ی دوم قرار دارند. گروه دوم شامل پنج مؤلفه با امتیاز وزنی بین $20 - 0/10$ و گروه سوم نیز دو مؤلفه با امتیاز وزنی بین $20 - 0/10$ و گروه سوم نیز دو مؤلفه با امتیاز وزنی کم تر از $0/10$ می‌باشد.

5-3. تدوین راهبردها

5-3-1. راهبردهای رقابتی و تهاجمی SO:

در این راهبردها تمرکز بر روی توانمندی‌های درونی و فرصت‌های بیرونی استوار است که عبارتند از:

1. توسعه خطوط زمینی برای ترانزیت مسافر در منطقه و ایجاد زمینه‌های توسعه حمل و نقل.
2. استفاده از توان‌های منطقه در جهت گسترش ورزش‌های تابستانی از قبیل: کوهنوردی، دامنه نوردی، شنا (در سواحل قزل اوزن)، شکار تحت کنترل، صخره نوردی و همچنین ورزش‌های زمستانی و جذب گردشگران ورزشی.
3. توسعه تأسیسات گردشگری از قبیل ایجاد هتل و رستوران و استفاده از طبیعت زیبا و بکر منطقه در راستای جذب گردشگر به ویژه دانشجویان و پژوهشگران علوم محیطی و زمین (توسعه ژئوتوریسم) و ایجاد مشاغل جدید برای مردم بومی منطقه.

5-3-2. راهبردهای تنوع ST:

این راهبردها بر تنوع بخشی توانمندی‌های درونی و تهدیدهای بیرونی استوار بوده و شامل موارد زیر می‌باشد:

1. توسعه شبکه اطلاعات گردشگری و خدمات اطلاع رسانی و آموزش گردشگری.
2. تقویت تبلیغات و فعالیتهای آگاه سازی در رسانه‌ها درباره قابلیت‌های گردشگری منطقه، متأسفانه در حال حاضر علی‌رغم وجود توانمندی‌های متعدد طبیعی و انسانی این منطقه از لحاظ تبلیغات حتی در سطح استان جایگاهی ندارد.

5-3-3. راهبردهای بازنگری WO:

ضمن تأکید بر تنگناهای درونی، سعی بر بهره‌گیری از فرصت‌های بیرونی در جهت رفع نقاط ضعف فرا روی گستره گردشگری بوده و دربرگیرنده ی موارد زیر می‌باشد:

1. بهبود و ارتقاء محصولات گردشگری و سرمایه‌گذاری مشترک دولتی - خصوصی.

2. توسعه و بهبود راه‌های ارتباطی.

3. تعامل و هم‌فکری بین مسئولان منطقه و سازمان‌ها و ادارات مرتبط با گردشگری در پیشبرد طرح‌های گردشگری منطقه.
4. استفاده از توان مشارکتی مردم در تمامی مراحل برنامه ریزی گردشگری.

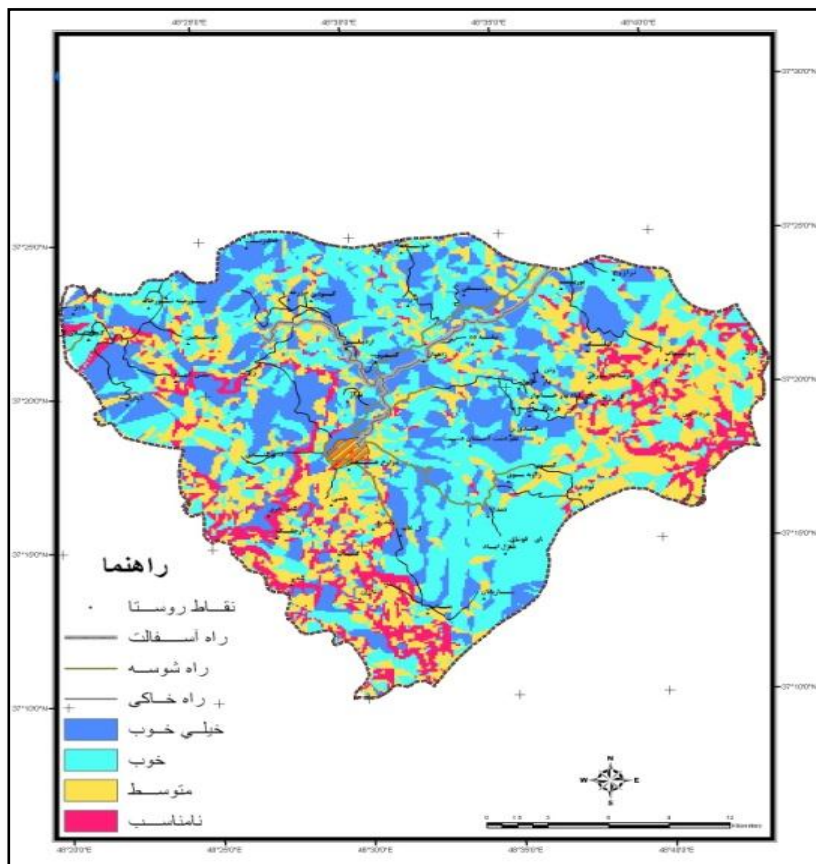
5-3-4. راهبردهای تدافعی WT:

- تأکید بر رفع آسیب پذیری گستره مورد مطالعه داشته و عبارتند از:
1. تدوین مقررات و ضوابط در زمینه توسعه و اصلاح نهادهای مدیریتی و به‌کارگیری مدیریت تخصصی در بخش‌های گردشگری و اجرای طرح‌های کوتاه مدت و بلند مدت.
 2. جلب مشارکت مردمی در ترویج حفاظت و بهره‌مندی پایدار از منبع طبیعی، تاریخی و فرهنگی گردشگری و جلوگیری از تخریب‌های زیست محیطی.
 3. ارتقاء سطح بهداشت در منطقه و احداث بیمارستان در راستای ارائه خدمات رسانی مطلوب به گردشگران.

5-4. پهنه بندی توان‌های گردشگری شهر هشتجین

با توجه به نقشه پهنه بندی گردشگری گستره هشتجین (شکل 4) که با استفاده از لایه‌های شیب، راه‌های ارتباطی، رودخانه‌ها، گسل‌ها، کاربری اراضی، منابع خاک و پوشش گیاهی و مناطق ارزشمند زیست محیطی تهیه گردیده، توانمندترین گستره به رنگ آبی در شمال محدوده مورد مطالعه (شکل 6) و اطراف رودخانه کندرق و پس از آنها در سمت جنوب خاوری گسترش دارند. این مناطق منطبق با محدوده پراکنش جنگل‌های نیمه متراکم تا تنک با گونه غالب ارس در قسمت‌های مرکزی و جنوب خاوری، گستره حفاظت شده آق داغ (شکل 7) در شمال و کندرق در ضلع خاوری می‌باشد. نامناسب‌ترین مناطق نیز حریم رودخانه قزل اوزن (شکل 8) در جنوب باختری محدوده مورد مطالعه با توجه به خصیصه سیلابی این رودخانه می‌باشد. هرچند که در مباحث مربوط به پهنه بندی، بسترهای رودخانه‌ای از جمله رودخانه قزل اوزن به عنوان مناطق سیل خیز در نظر گرفته می‌شود، ولی پس از احداث سد استور (شهریار) میانه بر روی رودخانه قزل اوزن در ابتدای تنگ قزل اوزن و مهار برپایداری سیلاب‌های این رودخانه، بستر آن را به ویژه در نزدیکی و مجاورت جاده اردبیل - سرچم و ضلع جنوبی منطقه برای اهداف مختلف گردشگری از قبیل احداث کمپینگ، پارک‌های تفریحی، شنا، ماهیگیری، برگزاری مسابقات قایق سواری در آبهای خروشان ساماندهی

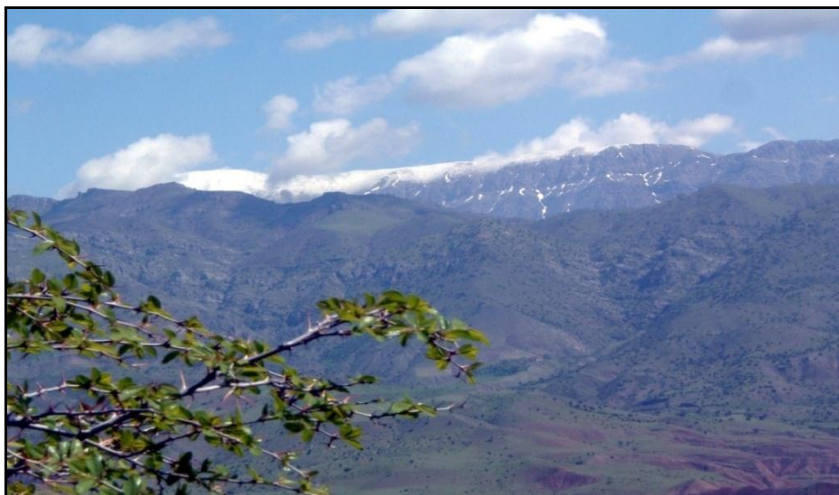
نمود. علاوه بر این حاشیه رودخانه قزل اوزن مهم ترین محل زیست پرندگان آبی و مهاجر منطقه است که زیستگاه‌های آن به قسمت‌های مرکزی منطقه نیز کشیده می‌شود.



شکل 4. نقشه پهنه بندی توان‌های گردشگری گستره هشتجین

جدول 6. تجزیه و تحلیل عوامل راهبردی

برنامه ریزی			امتیاز وزنی	درجه بندی	وزن	عوامل راهبردی
بلند مدت	میان مدت	کوتاه مدت				
✓	✓	✓	0/45	5	0/9	S1. آب و هوای مطبوع در طول فصول گرم سال
✓	✓	✓	0/28	4	0/7	S2. تنوع محیط طبیعی و بکر بودن آن ها و چشم اندازهای متنوع جغرافیایی
✓	✓	-	0/20	4	0/5	S3. چشم اندازهای طبیعی حفاظت شده مانند گستره ی حفاظت شده ی آق داغ و کندرق
-	✓	✓	0/30	5	0/6	W1. نبود مکان های اقامتی مجهز و پذیرایی مناسب برای همه
-	✓	✓	0/24	4	0/6	W2. کمبود راه های ارتباطی مناسب وعدم وجود ارتباط های دیگر
-	✓	✓	0/20	4	0/5	W3. ضعف تبلیغات، فاصله ی زیاد با فرودگاه استان و نبود حداقل امکانات در مکان های مستعد گردشگری
✓	-	✓	0/16	4	0/4	W4. دوری از مراکز جمعیتی و مراکز بزرگ شهری کشور
-	-	✓	0/30	5	0/6	O1. نزدیکی به بزرگراه جدید اردبیل - سرچم، زنجان
-	✓	-	0/24	4	0/6	O2. عدم وجود منابع و چشم اندازهای طبیعی و فرهنگی مشابه در مناطق گردشگری رقیب پیرامونی و همچنین امکان دسترسی و شناخته شدن در سطح کشور و استان
✓	✓	-	0/20	4	0/5	O3. سرمایه گذاری در تأسیسات زیربنایی و رونمایی
✓	-	-	0/35	5	0/07	T1. محدودیت شدید و مهاجرفرستی منطقه به سایر نقاط
✓	-	-	0/24	4	0/06	T2. رقابت منطقه ای یا محدوده ی گردشگری سرعین - اردبیل، خلخال
✓	-	-	0/20	5	0/04	T3. پراکنش نامناسب فصلی گردشگران در ارتباط با ویژگی های آب و هوایی منطقه
✓	-	-	0/18	3	0/06	T4. تهدیدهای زیست محیطی و ایجاد خسارت و زیان به آثار طبیعی در اثر مخاطرات محیطی از جمله خشکسالی



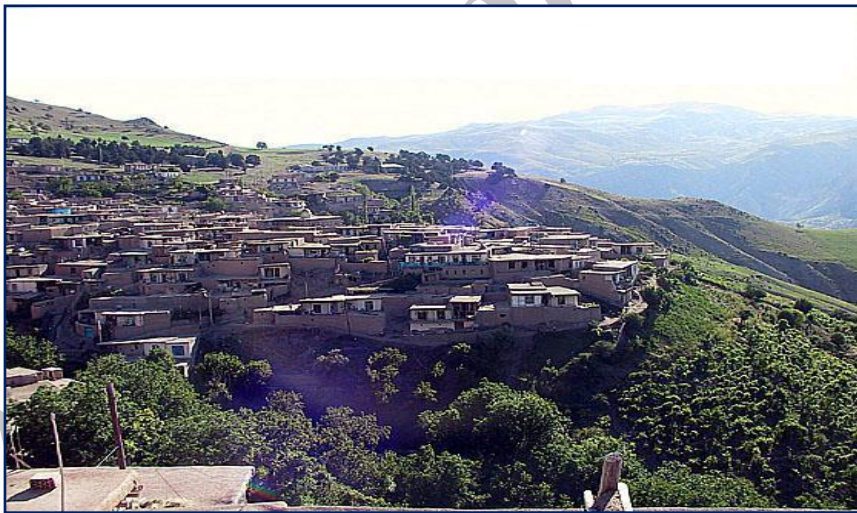
شکل 6: نمایی از گسترهٔ هشتجین



شکل 7. نمایی از زیستگاه آق داغ در گسترهٔ مورد مطالعه



شکل 8. نمایی از رودخانه قزل اوزن واقع در محدوده مورد مطالعه



شکل 9. نمایی از روستای هدف گردشگری کرج

6. نتیجه گیری

گستره هشتجین در شهرستان خلخال با چشم‌انداز کوهستانی در حد فاصل ارتفاعات آق داغ اول با بلندی 3322 متر و در ارتفاعات آق داغ دوم با بلندی 1500 متر در حاشیه قزل اوزن جای گرفته است. این منطقه به لحاظ ویژگی‌های ساختمانی از شکل گیری و تحولات زمین شناسی ارتفاعات تالش و فلات آذربایجان و ایران مرکزی متأثر بوده و سنگ‌های مقاوم و سخت که جزو سازندهای ولکانیکی و آذر آواری اتوسن

محسوب می‌شوند وسعت بیش تری از منطقه را پوشانده و گستردگی آن از طرف شمال باختر به طرف جنوب شرق متمایل است. گستره مورد مطالعه، آب‌های خود را از منابع آب‌های سطحی از جمله رودخانه قزل اوزن، رودخانه کندرق، همچنین سفره‌های آب زیرزمینی و نیز چشمه‌های دائمی و فصلی تأمین می‌کند. گستره هسجین از لحاظ پوشش گیاهی در دو مقوله پوشش گیاهی جنگلی و مرتعی مورد مطالعه و بررسی قرار گرفته، که جنگل و درختان این منطقه به طور کلی به صورت پراکنده دیده می‌شود و بادام کوهی، فندق، انجیر، زالک و گردو از عمده ترین گونه‌های درختی آن محسوب می‌شوند. همچنین در اراضی روستاهای کندرق، دوستلو و چنار نیز درختان آرس، پسته وحشی و بادام از گونه‌های درختی مهم گستره هسجین به شمار می‌آیند که پراکنش جغرافیایی جنگلی منطقه عمدتاً بر قسمت‌های شمالی و شرق و جنوب شرق منطبق است و قسمت‌های باختری و جنوب باختری و قسمت‌هایی از محدوده مرکزی یعنی شهر هسجین عمدتاً دارای مراتعی با پوشش گیاهی فقیر و بقایای جنگلی مخروطه می‌باشد، در گستره مورد مطالعه دو ناحیه حفاظت شده زیست محیطی یعنی ناحیه آق داغ و کندرق وجود دارد که هر یک از جنبه‌های خاص خود دارای اهمیت هستند و نقش جداگانه ای نیز بر عهده دارند که می‌توان به تقویت پوشش گیاهی و جنگلی، حفظ گونه‌های گیاهی و جنگلی، حفظ حیات وحش، تفرج گاه و نقش گردشگری در گستره آق داغ و نیز حفظ و تقویت گونه جنگلی درخت آرس، استفاده از نهالستان و گسترش آن، جذب متخصصان و نیروهای کارآمد و انجام پژوهش‌های زیست محیطی و نیز نقش گردشگری گستره کندرق اشاره کرد. آن چه که این منطقه را به لحاظ داشتن شرایط و ویژگی‌های بارز گردشگری، برجسته می‌نماید شرایط آب و هوایی است. دمای متوسط این منطقه در گرم ترین ماه سال یعنی مرداد به $19/8$ درجه سانتی‌گراد می‌رسد که در محدوده حد آسایش دمای گردشگری (بین $22 - 18$ درجه سانتی‌گراد) قرار می‌گیرد. میانگین دمای سالانه گستره نیز 8 درجه سانتی‌گراد می‌رسد که نشانگر سردسیر بودن منطقه در فصل زمستان و داشتن آب و هوای بیلاقی و معتدل در فصل تابستان می‌باشد. همچنین مطالعه تعداد روزهای یخبندان نیز حاکی از این است که منطقه با داشتن 149 روز یخبندان جزء مناطق سردسیر محسوب می‌شود که نوع برنامه‌ریزی توریسم را تحت تأثیر خود قرار می‌دهد و به نوعی یک توریسم فصلی با استناد به این موضوع می‌توان پیش بینی کرد.

به لحاظ ویژگی‌های اجتماعی و جمعیتی این منطقه جزء گستره آذربایجان به شمار می‌رود و دارای زبان ترکی هستند اما در بعضی از روستاهای منطقه تکلم زبان تاتی نیز مشاهده می‌شود که این تنوع زبان و موقعیت را می‌توان برای توسعه گردشگری یک

پتانسیل به شمار آورد. مردم منطقه متأثر از فرهنگ غنی آذربایجان، مردمانی خونگرم و با تعصب هستند که پایبند به اصول و ارزش‌های اجتماعی و سنتی خود می‌باشند. از لحاظ ویژگی‌های جمعیتی، جمعیت منطقه نسبت به سال 1375 که حدود 15745 نفر بوده است، در سال 1385 کاهش یافته و به 14577 نفر رسیده است که این موضوع نشان دهنده مهاجرپرست بودن منطقه می‌باشد. چرا که با توجه به بافت سنتی منطقه احتمال کاهش رشد طبیعی جمعیت وجود ندارد و کاهش آماری جمعیت را می‌توان در مهاجرپرستی منطقه جستجو کرد.

از لحاظ اقتصادی نیز، منطقه از یک ساختار اقتصادی مبتنی بر کشاورزی برخوردار است. این موضوع را می‌توان در تطبیق سهم اراضی منطقه نسبت به کل اراضی زراعی شهرستان خلخال مشاهده کرد. بر اساس سرشماری عمومی اقتصادی مرکز آمار ایران در سال 1385، بخش خورش رستم اراضی معادل 92/29 درصد و شهرستان خلخال معادل 90/64 درصد از کل اراضی خود را به زراعت اختصاص داده است. پس از بخش کشاورزی فعالیت در بخش صنایع و معادن بیش‌ترین فعالیت اقتصادی در بین گروه‌های عمده اقتصادی منطقه را شامل می‌شود. به طوری که فعالیت کشاورزی در منطقه بیش‌ترین سهم را در ساختار شغلی و اقتصادی داشته است. در مجموع فعالیت کشاورزی در محدوده مورد مطالعه به دلیل داشتن زمین‌های حاصلخیز کشت و زرع، بیش‌ترین فعالیت کشاورزی را تشکیل می‌دهد. با این حال علیرغم توان بالقوه و بالفعل کشاورزی در منطقه، از نظر داشتن پتانسیل‌های گردشگری نیز در سطح مطلوبی قرار دارد. بنابراین در صورت سرمایه‌گذاری مناسب، این منطقه می‌تواند توان بالایی در جذب گردشگر و درآمدزایی و محرک بخش‌های مختلف اقتصادی منطقه باشد. اما آن چه منطقه را از این سهم دور نگه داشته عدم وجود ساختارهای زیر بنایی مناسب برای توسعه توریسم است. تا زمان انجام این مطالعه تنها راه استاندارد منطقه را می‌توان مسیر خلخال به شهر هشتمین در نظر گرفت. اکثر راه‌های دسترسی روستاهای منطقه از نوع جاده خاکی بوده که وضعیت توپوگرافی منطقه نیز باعث به وجود آمدن موانع و مشکلات در راه توسعه شبکه ارتباطی ایجاد نموده است. این منطقه از لحاظ داشتن تأسیسات و امکانات گردشگری در حد بسیار پایین قرار دارد و تمام امکانات را می‌توان در شهر خلخال جستجو کرد. آن چه به طور کلی می‌توان در یک جمع‌بندی عنوان کرد وجود جاذبه‌ها و چشم‌اندازهای طبیعی گردشگری از جمله گردنه ی اسالم - خلخال، اثر طبیعی غار یخگان، تفرج گاه اندبیل، آب و هوای مطلوب و بیلاقی منطقه، غار هفت

خانه، آبشار نره‌گر، کناره‌های رودخانه آریاچای، آب گرم کوثر، روستاها و سکونت‌گاه‌های انسانی با هدف گردشگری از جمله روستای کزج (شکل 9)، گستره شکار ممنوع آق داغ و رودخانه‌های قزل اوزن و کندرق از جاذبه‌های طبیعی و محیطی منطقه محسوب می‌شوند که از پتانسیل و توان‌های محیطی بسیار بالایی برای توسعه و برنامه‌ریزی توریسم برخوردار می‌باشند. چرا که برای توسعه گردشگری ابزار و امکانات توسعه لازم و ضروری است و توانمندی‌های محیطی ذکر شده نیز از اساسی‌ترین و بدیهی‌ترین بستر لازم برای توسعه گردشگری به شمار می‌آید. علاوه بر آن وجود جاذبه‌های تاریخی به عنوان پتانسیل‌های مکمل توانمندی‌های محیطی در منطقه از جمله وجود روستاهای تات زبان، کاروانسرای شاه عباسی، تپه شال، مقبره سید دانیال، آرامگاه سید محمد قریشی و گورستان سردارخانه نیز می‌تواند کمک شایان توجهی در جذب گردشگر به منطقه داشته باشد.

برای توسعه و پیشرفت بخش گردشگری گستره هشتجین مواردی پیشنهاد می‌شود که این پیشنهادها در قالب افق‌های زمانی برنامه‌های کوتاه مدت، میان مدت و بلند مدت ارائه می‌گردد:

برنامه‌های کوتاه مدت (1 تا 3 سال):

مدت اجرای این برنامه 1 الی 3 سال است. این نوع برنامه‌ها با توجه به برنامه‌های میان مدت تعیین می‌شوند. معمولاً، هر اندازه مدت اجرای برنامه کوتاه تر باشد، اجرای آن برنامه‌ها در رابطه با واقعیات، قابلیت اجرایی بیش تر و بهتری دارد. برای برنامه‌های کوتاه مدت توسعه گردشگری گستره هشتجین موارد زیر پیشنهاد می‌شود:

- تکمیل هر چه سریع تر بزرگراه اردبیل - زنجان برای قابلیت دسترسی آسان و توسعه شبکه ارتباطی و در نتیجه توسعه بخش گردشگری.
- توسعه پایانه حمل و نقل برون شهری شهرستان خلخال و شهر هشتجین.
- بالا بردن کیفیت و تعداد مراکز اقامتی و پذیرایی.
- افزایش امکانات بین جاده‌ای در سطح منطقه از جمله ایجاد پارکینگ و سرویس بهداشتی.
- ایجاد بستر مناسب توسط ارگان‌های مسئول برای سرمایه گذاری بخش خصوصی.
- افزایش امکانات زیربنایی و زیرساختاری در منطقه برای توسعه گردشگری به خصوص در بخش انرژی.

- همکاری و هماهنگی ساختارهای بخش گردشگری در برنامه ریزی، طرح و اجرای برنامه‌ها.
- توسعه و ایجاد تأسیسات و تجهیزات پیرامون شهری به منظور ایجاد زمینه‌های گذران اوقات فراغت.
- ایجاد فرهنگ سازی به منظور حفاظت از منابع طبیعی و جلوگیری از تخریب و یا آلوده ساختن آن.

برنامه‌های میان مدت (3 تا 7 سال):

- معمولاً مدت اجرای این برنامه بین 3 تا 7 سال می باشد و گاه می تواند به 10 سال نیز برسد و هدف آن اجرای برنامه هایی است که در قالب برنامه ریزی بلند مدت و با هدف های کلی آن، به مرحله ی اجرا در می آید. در برنامه ی میان مدت، فهرست برنامه مشروح تر از برنامه های بلند مدت است و اگر در برنامه های بلند مدت، هدف های کلی مورد بحث قرار می گیرد، در برنامه های میان مدت هدف بررسی راه های نیل به این برنامه‌هاست. برای برنامه‌های میان مدت توسعه گردشگری گستره هشتجین موارد زیر پیشنهاد می‌شود:
- جنگل کاری و طراحی فضای سبز، احداث سکوهای بتونی و سرویس‌های بهداشتی در حاشیه جاذبه‌های طبیعی.
 - تهیه شناسنامه برای جاذبه‌های طبیعی و تاریخی به منظور استفاده مسافران.
 - آگاهی دادن به مردم جامعه میزبان (هشتجین) از توان‌ها و جاذبه‌های گردشگری منطقه با استفاده از رسانه‌های محلی و بازدیدهای دانش آموزی از گستره گردشگری.
 - تقویت مدیریت بازاریابی در سازمان فرهنگی، صنایع دستی و گردشگری.
 - نظارت دقیق بر قیمت‌ها در بازار گردشگری به خصوص در زمینه هتل‌داری و پذیرایی.
 - چاپ و نشر عکس و کارت پستال از جاذبه‌های طبیعی و تاریخی منطقه و اطلاع رسانی بهینه در این زمینه.
 - تعیین پیامدهای زیست محیطی توسعه گردشگری در منطقه و توجه به گردشگری پایدار در روند توسعه گردشگری منطقه.
 - ایجاد تورهای سیاحتی، تفریحی، کوهنوردی و طبیعت گردی در منطقه.
 - احداث واحدهای پذیرایی در کنار جاذبه‌های گردشگری از جمله مقبره شیخ نجم الدین.

برنامه‌های بلند مدت (10 تا 20 سال):

برنامه‌های بلند مدت عبارتند از برنامه‌هایی که از مجموعه مطالعات در شناخت خصوصیات روند تغییرات و تحولات پدیده‌های اجتماعی و اقتصادی به خصوص در زمینه صنعت گردشگری بر تحولات اجتماعی پیش بینی و مطرح می‌شود مدت اجرای برنامه‌های بلندمدت بین 10 تا 20 سال است. برای برنامه‌های بلند مدت توسعه گردشگری گستره هشتجین موارد زیر پیشنهاد می‌شود:

- تقویت گردشگری روستایی و در نتیجه پیوند شبکه شهری ناحیه‌ای با محدودیت توسعه گردشگری.
- توسعه فضاهای سبز با توجه به تأثیرگذاری آن در میکروکلیمای منطقه.
- تهیه طرح جامع گردشگری منطقه با محوریت شهر هشتجین.
- طراحی شهری و ایجاد ساخت و سازهای متناسب با معماری سنتی.
- احداث کارخانجات مواد لبنی و غذایی با توجه به قابلیت‌های منطقه برای عرضه گردشگران.
- ایجاد سالن سینما در شهر هشتجین.
- تقویت مدیریت نگهداری آثار تاریخی منطقه.
- ترویج و حمایت از صنایع دستی، به عنوان یک جاذبه گردشگری.
- بسیج سرمایه‌گذاری بخش عمومی از طریق واگذاری سهام شرکت‌های اجراکننده پروژه‌های گردشگری در منطقه به منظور توسعه گردشگری.
- به کارگیری نظام آماری و اطلاع رسانی مناسب برای توسعه میراث فرهنگی، طبیعی و گردشگری و افزایش مشارکت‌های مردمی.
- تأسیس دفاتر توریستی و یا شورای توریستی محلی در منطقه.
- تدوین منشور اخلاقی برای گردشگری در منطقه برای حفظ محیط زیست و محیط فرهنگی منطقه.

7. منابع

1. اداره کل محیط‌زیست استان اردبیل (1381)، طرح مطالعه ارتقاء سطح گستره شکار ممنوع آق داغ.
2. پارسائیان، ع و اعرابی، س م (1377)، جهانگردی در چشم انداز جامع، چاپ اول.
3. پاپلی یزدی، مح (1386)، گردشگری (ماهیت و مفاهیم)، انتشارات سمت، چاپ اول.
4. دبیرخانه شورای برنامه‌ریزی و توسعه استان (1383)، طرح توسعه استان اردبیل.
5. رضوانی، ع ا (1374)، جغرافیا و صنعت توریسم، دانشگاه پیام نور.
6. رهنمائی، مت (1378)، طرح جامع گردشگری استان اردبیل.
7. رهنمائی، مت (، حفاظت، بهره‌وری پایدار از گستره سیلان (گزارش مرحله اول و دوم) معاونت پژوهشی دانشگاه تهران، اداره کل حفاظت محیط زیست اردبیل.
8. زنده دل، ح (1377)، مجموعه کتاب‌های راهنمای جامع ایرانگردی، تهران.
9. زاهدی، ش (1385)، مبانی توریسم و اکوتوریسم پایدار، چاپ اول، انتشارات دانشگاه علامه طباطبایی.
10. سازمان محیط زیست (1371)، اجلاس سران زمین، کنفرانس پیرامون محیط و توسعه.
11. سازمان مدیریت و برنامه‌ریزی کشور (83 - 1379)، برنامه سوم توسعه اقتصادی، اجتماعی و فرهنگی ایران.
12. سازمان حفاظت از محیط زیست (1384)، الگوی ارزیابی زیست محیطی طرح‌های گردشگری و طبیعت گردی برنامه ی عمران سازمان ملل متحد.
13. سازمان جغرافیایی نیروهای مسلح، عکس هوایی 550000: 1 منطقه هشتجین.
14. صمدزاده، ر (1384)، درآمدی بر روش تحقیق در جغرافیای طبیعی، چاپ اول، انتشارات دانشگاه آزاد اسلامی واحد میانه.
15. مخدوم، م (1369)، زیستن در محیط، انتشارات دانشگاه تهران.
16. مخدوم، م (1385)، شالوده آمایش سرزمین، انتشارات دانشگاه تهران.
17. مهندسین مشاور نقش محیط (1379)، طرح ساماندهی فضایی - کالبدی خورش رستم.
18. مهندسین مشاور رنگین گستر اندیشه (1380)، طرح توسعه مناطق توسعه نیافته گستره شاهرود خلخال.
19. مرکز آمار ایران (1380)، نتایج سرشماری عمومی کشاورزی.
20. مهندسین مشاور نتپا (1382)، طرح ساماندهی توسعه اقتصادی و اجتماعی فضاهای روستایی بخش مرکزی شهرستان خلخال.
21. مهندسین مشاور آذرشیز (1383)، طرح راهبردی - گردشگری شهر سرعین.
22. مرکز آمار ایران (1385)، نتایج سرشماری عمومی نفوس و مسکن.

23. مهندسین مشاور طرح و کاوش (1386)، طرح جامع ویژه گردشگری شهر سرعین.پ
24. مهندسین مشاور سبز سامانه (1387)، طرح امکان‌سنجی مناطق نمونه گردشگری، گستره گردشگری غاریخگان.
25. معصومی، م (1388)، درآمدی بر رویکردها در برنامه‌ریزی توسعه گردشگری محلی، شهری و منطقه-ای.
26. مطالعات میدانی (1389).
27. نقشه توپوگرافی 1 : 50000 گستره هشتجین. سازمان زمین شناسی کشو
28. نقشه توپوگرافی 1 : 50000 گستره هشتجین. سازمان زمین شناسی کشور
29. نقشه توپوگرافی 1 : 50000 پوشش گیاهی استان اردبیل، اداره کل منابع طبیعی استان اردبیل.

Archive of SID