

## بررسی تطبیقی ساختار اقتصادی عشایر شهرستان‌های قصر شیرین و ساوه

وحید ریاحی\* - استادیار دانشکده علوم جغرافیایی، دانشگاه خوارزمی، تهران، ایران  
ماریا مرادی - دانشجوی کارشناسی ارشد جغرافیا و برنامه‌ریزی روستایی، دانشگاه خوارزمی، تهران، ایران  
محمد نظری - دانشجوی کارشناسی ارشد برنامه‌ریزی روستایی، دانشگاه رضوانشهر صدوق، یزد، ایران  
موسی صادقی - دانشجوی کارشناسی ارشد جغرافیای سیاسی، دانشگاه خوارزمی، تهران، ایران

پذیرش نهایی: ۹۲/۳/۲۵

دریافت مقاله: ۹۱/۶/۲۶

### چکیده

معیشت عشایر در سال‌های اخیر با توجه به تحولات اجتماعی - اقتصادی در کشور، خشکسالی‌ها و کمبود آب و همچنین از بین رفتن مراتع با مسایل متعددی روبرو شده است. هدف از این تحقیق بررسی اقتصادی و معیشت دو گروه از عشایر در شهرستان‌های قصر شیرین و ساوه است. روش تحقیق اسنادی، کتابخانه‌ای و پژوهش‌های میدانی بوده است. جامعه آماری تحقیق ۵۸۰ خانوار (۵۰۰ خانوار در شهرستان قصر شیرین و ۸۰ خانوار در شهرستان ساوه) و جامعه نمونه ۱۵۰ خانوار شامل ۷۰ خانوار در شهرستان قصر شیرین و ۸۰ خانوار در شهرستان ساوه بوده است. نتایج این تحقیق نشان می‌دهد که نخست ایل کله‌کوه در ساوه وضعیت اقتصادی بهتری نسبت به ایلات قصر شیرین دارد و سپس صنایع دستی در میان عشایر شهرستان قصر شیرین رونق بیشتری نسبت به عشایر ساوه دارد اما پتانسیل‌های صنایع دستی در میان عشایر ساوه بیشتر است.

واژگان کلیدی: اقتصاد عشایر، عشایر قصر شیرین، عشایر ساوه، صنایع دستی عشایر.

## ۱. مقدمه

بدون شک یکی از مهمترین سیاست‌های برنامه‌ریزان در خصوص عشایر کشور برنامه‌ریزی با رویکرد اقتصادی است. توانمندی اقتصادی عشایر از جنبه‌های گوناگونی حائز اهمیت است. نخست آن که توانمندی اقتصادی عشایر دارای پیامدهایی در زمینه‌ها و عرصه‌های دیگر است. سپس برنامه‌ریزی اقتصادی زمینه رشد و توسعه اجتماعی و فرهنگی برای عشایر را در پی دارد و هم از اینرو است که پایه هرگونه برنامه‌ریزی برای اجتماعات برنامه‌ریزی اقتصادی قلمداد می‌شود. مسایل عشایر کوچنده در کشور مسأله کوچ و اسکان آنان نیست، بلکه مسأله تقسیم عادلانه ثروت در این سرزمین است (منصوری، ۱۳۸۱: ۶۴). بر اساس سرشماری‌های عشایری جمعیت کوچ‌نشینان در حال کاهش است و هرچه از جمعیت کوچ‌نشینان‌ها کاسته شود از نسبت اقتصاد دامی در اقتصاد کشور کاسته شده و میزان وابستگی به ارز جهت وارد کردن گوشت و فرآورده‌های دامی و لبنی بیشتر خواهد شد (مشیری و مولائی، ۱۳۸۶: ۴۷).

کوچ‌نشینان که شغل اصلی و منبع اصلی درآمد آنها دام است، حدود یک میلیون و دویست هزار نفر از جمعیت کشور را شامل می‌شوند و می‌توان گفت تنها مهارت آنها پرورش و نگهداری دام است. دلیل این که روز به روز جایگاه دامداری که شغل اصلی عشایر است در اقتصاد تضعیف می‌شود، عوامل متعددی از جمله: تخریب مراتع، وضعیت نامناسب بارندگی، مشکلات تغذیه دام، تغییر فرهنگ عشایری در نسل جدید و... می‌باشد (سایت انجمن اقتصاد کشاورزان ایران، ۱۳۹۰). عشایر بخشی از نظام فرهنگی، اقتصادی و اجتماعی ایران بشمار می‌آیند که بهبود وضعیت اقتصادی آنان به توسعه ناحیه‌ای، منطقه‌ای و ملی، یاری می‌رساند. انجام هر حرکت و تحول در راستای بهبود وضعیت جامعه عشایری، مستلزم شناخت و آگاهی نسبت به وضعیت موجود این جامعه است (منصوری، ۱۳۸۱). پس از به دست آوردن شناخت لازم با تقویت و آموزش‌های لازم می‌توان منابع درآمد دیگری نیز برای عشایر فراهم آورد اما اقتصاد کوچ‌نشینان براساس پرورش و نگهداری دام استوار است با این حال بیشتر آنها چه در گذشته و چه در حال کم و بیش به دیگر فعالیت‌های کشاورزی یعنی زراعت و باغداری نیز پرداخته‌اند (مشیری و مولایی، ۱۳۸۶: ۴۵). بجز کشاورزی منبع درآمدی دیگر صنایع دستی است. براساس سرشماری اجتماعی - اقتصادی عشایر کوچنده سال ۱۳۸۷ علاوه بر زراعت و باغداری به طور معمول هشت نوع صنعت دستی در بین خانوارهای عشایری استان کرمانشاه رواج دارد که تقریباً صنایع دستی مذکور جنبه خودمصرفی دارد و درآمد چندانی از صنایع دستی عاید خانوارهای عشایر نمی‌گردد (مطالعات راهبردی عشایر استان کرمانشاه، ۱۳۹۰: ۱۰۳). یکی از گروه‌های مورد بحث در تحقیق حاضر عشایر شهرستان قصر شیرین است. این تحقیق در پی بررسی وضعیت اقتصادی عشایر این شهرستان و مقایسه آن با ساختار عشایر شهرستان ساوه است. عشایر ساوه نیز که مورد مطالعه این تحقیق می‌باشند دارای ساختار اقتصادی عشایری از جمله: پرورش دام، کشاورزی و صنایع دستی هستند. صنایع دستی

می‌تواند یک منبع درآمد خوب برای عشایر باشد اگرچه صنایع دستی کوچ‌نشینان بیشتر وابسته به دام آنهاست و به عنوان فعالیتی مکمل در کنار دامداری و زراعت که در فرهنگ و اقتصاد کوچ‌نشینان ریشه عمیقی دارد بخشی از درآمد آنها را تشکیل می‌دهد (مشیری و مولائی، ۱۳۸۶: ۵۰). در اقتصاد عشایر عامل دیگری به نام مرتع مؤثر است. افزایش تعداد دام و بالا رفتن توان اقتصادی خانوارهای دامدار همواره تابعی از میزان مراتع و کیفیت آنها بوده است. بنابراین هرچه میزان مراتع از نظر کیفیت و کمیت بیشتر باشد تعداد دام خانوارها هم افزایش می‌یابد (جعفریگی، ۱۳۸۲: ۱۴). با توجه به این که لازمه رفاه داشتن درآمد کافی است، این تحقیق به بررسی وضعیت اقتصادی، منابع درآمدی دیگر، نقش مرتع در پرورش دام و همچنین تعیین سطح اقتصادی عشایر این دو شهرستان نسبت به یکدیگر پرداخته است. شهرستان قصرشیرین دارای چندین ایل شامل: کلهر، سنجابی، قلخانی، گوران و ثلاث باباجانی است (مرکزآمار ایران، ۱۳۸۷). هدف اصلی تحقیق حاضر مقایسه ساختار اقتصادی ایلات شهرستان قصرشیرین با ایل کله کوه شهرستان ساوه می‌باشد. بجز هدف فوق اهداف فرعی دیگری نیز مد نظر است که عبارتند از: مطالعه منابع اقتصادی عشایر مورد مطالعه غیر از دامداری و مقایسه اقتصادی آنها، سوال‌های تحقیق: اقتصاد عشایر کله کوهی بهتر از عشایر قصرشیرین است. اکثریت هر دو گروه عشایری مورد مطالعه فقیر هستند.

## ۲. پیشینه تحقیق

مرور مطالعات گذشته درخصوص تحقیق حاضر نشان می‌دهد که مطالعات چندانی به صورت مقایسه‌ای در موضوع صورت نگرفته است. با این حال جهت اختصار مطالعات مرتبط با موضوع در جدول (۱) آمده است.

جدول ۱. برخی از کارهای انجام شده در راستای موضوع تحقیق

ردیف	عنوان مطالعه	سال	مؤلف	نوع اثر	نتایج	ملاحظات
۱	اقتصاد تولید بخش دامداری عشایر کوچنده و اسکان یافته (ایل کرد)	۱۳۸۱	کفیل زاده و همکاران	مقاله	تغییر نوع دام بعد از اسکان - دام عشایر کوچنده کمتر از عشایر اسکان یافته است.	عشایر کوچنده بیشتر دام کوچک نگهداری می‌کنند درحالی که عشایر اسکان یافته هم دام کوچک و هم بزرگ نگهداری می‌کنند.
۲	بررسی و مقایسه الگوهای اقتصادی تولید در ایل قشقایی فیروزآباد و سنجش گرایش آنان به تغییر شیوه معیشت	۱۳۸۹	شکور و رضایی	مقاله	ضعف مالی عشایر برنامه‌ریزی متناسب با محل زندگی	عشایر کشور از نظر اقتصادی ضعیف هستند.
۳	آنالیز اقتصاد تولید و درآمد عشایر	۱۳۸۸	جهرمی	مقاله	پراکندگی خانوار مهمترین مشکل ارائه خدمات و دیگری درآمد از صنایع دستی	این تحقیق موافق اسکان همراه با رمه گردانی است
۴	بررسی اقتصاد تولید عشایر خراسان	۱۳۷۹	دهقانیان و کهنسال	مقاله	زراعت عشایر در کنار دامپروری فروش دام منبع اصلی درآمد	علاوه بر این موارد عشایر به کارهای متنفره مثل کارگری نیز می‌پردازند.

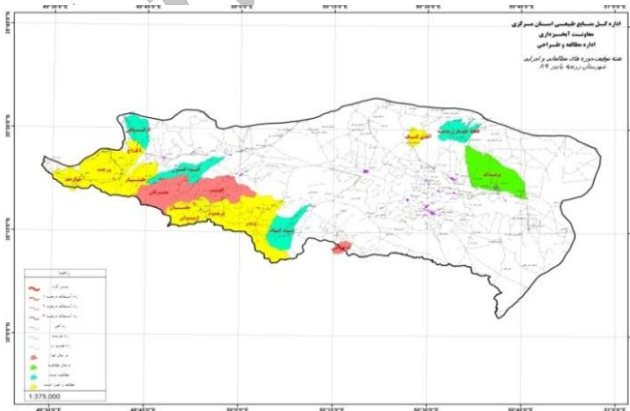
منبع: بررسی‌های مؤلفان، ۱۳۹۱

### ۳. روش‌شناسی تحقیق

روش تحقیق در این مطالعه توصیفی- تحلیلی است. برای گردآوری اطلاعات از روش اسنادی و کتابخانه‌ای و مطالعات میدانی استفاده شده است. در بخش مطالعات میدانی پرسش‌نامه و مشاهده مستقیم بکارگرفته شده است. جامعه آماری تحقیق ۵۰۰ خانوار عشایر شهرستان قصرشیرین بوده است که با توجه دشواری دسترسی و در دسترس نبودن بعضی از عشایر، ۷۰ خانوار به صورت تصادفی از ایلات شهرستان انتخاب و مورد پرسش قرار گرفته‌اند. ایل کله کوه شهرستان ساوه که شامل ۸۰ خانوار است نیز به صورت تمام شماری مورد بررسی قرار گرفت. بقیه اطلاعات که شامل نقشه و آمار دقیق دام و خانوار می‌باشد با مراجعه به سازمان‌های ایلات و عشایر (شهرستان‌ها و تهران) و سایت‌های مرتبط اینترنتی به دست آمد. شاخص‌های مقایسه شامل تعداد دام، درآمد، تعداد دام، تنوع فعالیت و تلفات دامی بود. نمودارها با استفاده از Excel ترسیم شده و تحلیل داده‌ها با نرم افزار SPSS انجام گرفت.

### ۴. محدوده مورد مطالعه

محدوده مورد مطالعه شامل دو شهرستان در غرب و مرکز ایران است. شهرستان ساوه در شمال استان مرکزی بین عرض جغرافیایی ۳۴ درجه و ۴۵ دقیقه تا ۳۵ درجه و ۳۴ دقیقه عرض شمالی و ۴۹ درجه و ۱۵ دقیقه تا ۵۰ درجه و ۵۶ دقیقه طول شرقی واقع شده است. از شمال به استان قزوین، از جنوب به شهرستان تفرش و استان قم و از شرق به استان تهران و از غرب به استان همدان محدود شده است. دارای آب و هوای گرم و خشک و در غرب در منطقه کوهستانی دارای آب و هوای سرد است. جمعیت آن ۱۸۰۹۲۶ نفر براساس سرشماری ۱۳۷۵ و دارای ۲۶۶ روستا می‌باشد (شکل ۱).



شکل ۱. محدوده عشایری در شهرستان ساوه

شهرستان بعدی که عشایر آن مورد مطالعه قرار گرفته، قصرشیرین می‌باشد که یکی از شهرستان‌های مرزی استان کرمانشاه است. این شهرستان در ۱۶۶ کیلومتری غرب شهر کرمانشاه واقع شده و جمعیت آن براساس سرشماری سال ۱۳۹۰، ۲۴۳۸۳ نفر می‌باشد. شهرستان قصر شیرین بین طول جغرافیایی ۴۵ درجه و ۳۵ دقیقه شرقی و عرض ۳۴ درجه و ۳۱ دقیقه شمالی قرار دارد، ارتفاع آن از سطح دریا ۳۳۳ متر می‌باشد این شهرستان از شمال به شهرستان جوانرود، از جنوب به عراق و استان ایلام از شرق به شهرستان سرپل ذهاب و گیلان غرب و از غرب به عراق محدود شده است.

## ۵. یافته‌ها

### ۱-۵. مشخصات فردی و عمومی پاسخ‌گویان

مشخصات پاسخ‌دهندگان عشایر شهرستان‌های قصر شیرین و ساوه که مورد پرسش این تحقیق بوده‌اند در جداول (۲) و (۳) آورده شده است. از بین عشایر شهرستان قصرشیرین که مورد مطالعه قرار گرفتند ۵۲/۵ درصد مرد و ۴۷/۵ درصد زن و ۶۳/۷۵ درصد متأهل و ۳۶/۲۵ درصد مجرد هستند. از میان عشایر شهرستان ساوه ۹۲/۵ درصد پاسخ‌دهندگان مرد و ۷/۵ درصد پاسخ‌دهندگان زن بوده‌اند. همچنین از بین پاسخ‌دهندگان ۹۷/۵ درصد متأهل و ۲/۵ درصد مجرد بوده‌اند. میانگین بعد خانوار در عشایر مورد بررسی قصر شیرین ۵/۵۶ و شهرستان ساوه ۷/۱۵ است.

جدول ۲. ترکیب پاسخ‌دهندگان عشایر شهرستان قصرشیرین و ساوه بر حسب سن

سن به سال	تعداد پاسخ‌دهندگان شهرستان ساوه	درصد	تعداد پاسخ‌دهندگان شهرستان قصرشیرین	درصد
۳۰-۱۵	۱۰	۱۲.۵	۳۲	۴۵.۷۲
۴۵-۳۰	۱۹	۲۳.۸	۱۹	۲۷.۱۴
۶۰-۴۵	۲۵	۳۱.۲	۱۰	۱۴.۲۸
بالتر از ۶۰	۲۶	۳۲.۵	۹	۱۲.۸۶
جمع	۸۰	۱۰۰	۷۰	۱۰۰

منبع: یافته‌های تحقیق، ۱۳۹۱

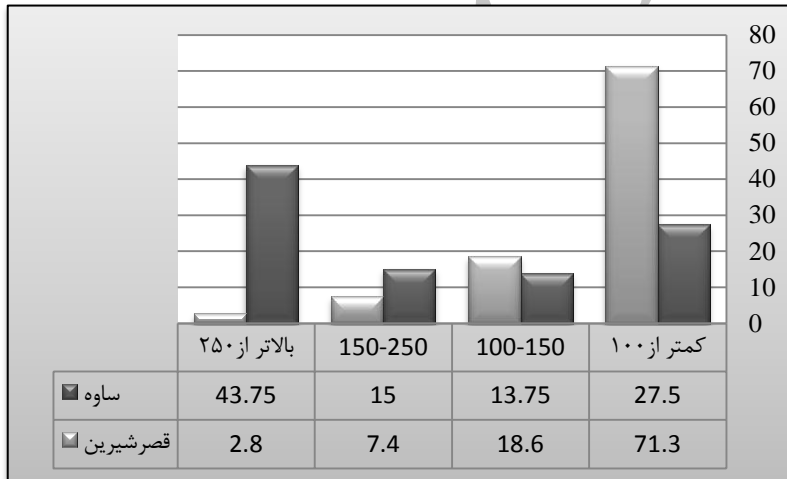
جدول ۳. ترکیب پاسخ‌دهندگان عشایر شهرستان قصرشیرین و ساوه بر حسب تحصیلات

تحصیلات	تعداد پاسخ‌دهندگان شهرستان ساوه	درصد	تعداد پاسخ‌دهندگان شهرستان قصرشیرین	درصد
بی سواد	۵۷	۷۱.۲۵	۲۷	۳۸.۵۷
ابتدایی و سیکل	۱۸	۲۲.۵	۳۱	۴۴.۲۹
دیپلم	۴	۵	۱۰	۱۴.۲۸
بالتر از دیپلم	۱	۱.۲۵	۲	۲.۸۶
جمع	۸۰	۱۰۰	۷۰	۱۰۰

منبع: یافته‌های تحقیق، ۱۳۹۱

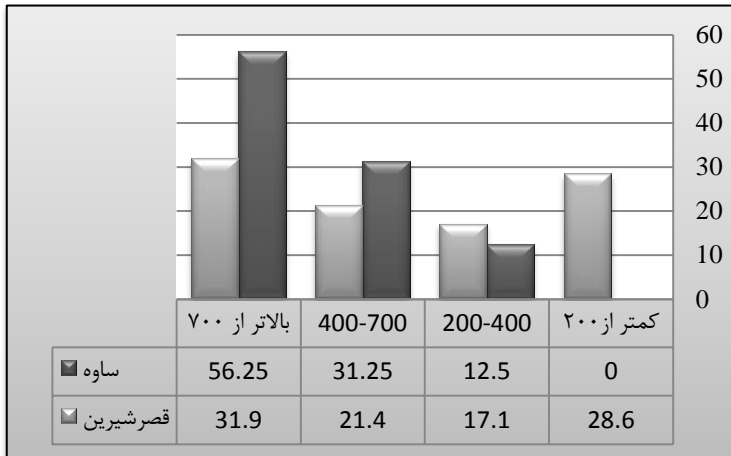
## ۲-۵. ساختار اقتصادی

ساختار اقتصادی عشایر مشتمل بر دامداری، مرتع، کشاورزی، صنایع دستی و پشم و شیر است. تعداد دام توان اصلی اقتصادی عشایر را نشان می‌دهد زیرا منبع اصلی درآمد عشایر دام است و هر چه تعداد دام خانواری زیادتر باشد، خانوار عشایری توانمندتر است. میزان دام به مرتع و آب بستگی دارد، هرچه مرتع غنی‌تر و آب فراوان‌تر باشد تعداد دام بیشتر و کیفیت آنها نیز بهتر می‌باشد. با توجه به مطالعه صورت گرفته و آمار و اطلاعات سازمان‌های عشایری مربوط به هر دو شهرستان تعداد دام هر دو گروه عشایر و همچنین فروش سالیانه، تلفات سالیانه و همچنین درآمد سالیانه آنها در غالب شکل (۲) ارائه شده است. مطابق با شکل (۲) ۷۱/۳ درصد عشایر قصرشیرین کمتر از صد رأس دام دارند که این نشان دهنده اقتصاد ضعیف آنها است. این تعداد نیز در معرض خشکسالی‌ها و بیماری‌ها تلفاتی متجربیده و سرانه دام در عمل کمتر از این رقم است. در ایل کله کوهی ۴۳/۷۵ درصد خانوارها بیشتر از ۲۵۰ رأس دام دارند که این نشان از اقتصاد بهتر عشایر کله کوهی نسبت به عشایر قصرشیرین دارد (شکل ۲).



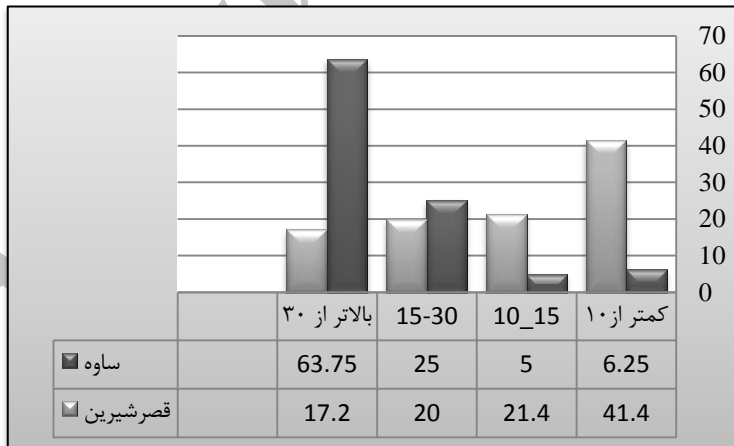
شکل ۲. تعداد دام عشایر قصرشیرین و ساوه به رأس

درآمد از بخش دامداری نیز متناسب با میزان دام می‌باشد. بنا بر بررسی‌های بعمل آمده در جامعه مورد بررسی ۳۱/۹ درصد عشایر قصرشیرین درآمد سالانه ای بیشتر از ۷۰۰ هزار تومان از فعالیت دامی دارند در حالی که در ایل کله کوهی شهرستان ساوه ۵۶/۲۵ درصد خانوارها درآمدی بالاتر از ۷۰۰ هزار تومان دارند و خانواری که درآمد آن کمتر از ۲۰۰ هزار تومان باشد در این ایل وجود ندارد. این امر نشان دهنده تفاوت اقتصادی این دو گروه عشایری و وضع مناسب تر عشایر کله کوهی دارد (شکل ۳).

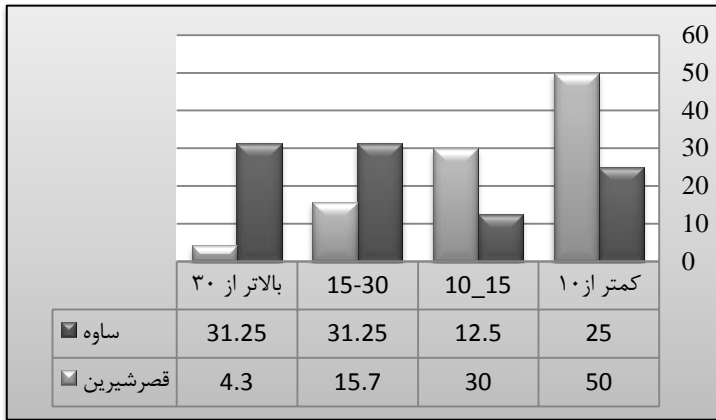


شکل ۳. وضع درآمد عشایر قصرشیرین و ساوه از دامداری (به هزار تومان)

میزان فروش و تلفات سالیانه دام که درآمد عشایر با توجه به آن بررسی می‌شود بستگی به شرایط آب و هوایی و همچنین بیماری‌ها دارد و با توجه به سال متفاوت است، هرچه شرایط آب و هوایی و مراتع بهتر باشد میزان فروش نیز بیشتر و به تبع آن درآمد عشایر نیز از بیشتر است. بنا بر بررسی‌ها در جامعه مورد بررسی در شهرستان‌های قصر شیرین و ساوه، ۴۱/۴ درصد عشایر قصرشیرین فروشی کمتر از ده رأس در سال دارند، در حالی عشایر کله‌کوهی ساوه ۶۳/۷۵ درصد فروشی بیشتر از ۳۰ رأس در سال دارند. بعضی از عشایر کله‌کوهی علاوه بر گوسفند و بز، شتر نیز پرورش می‌دهند (اشکال ۴ و ۵).

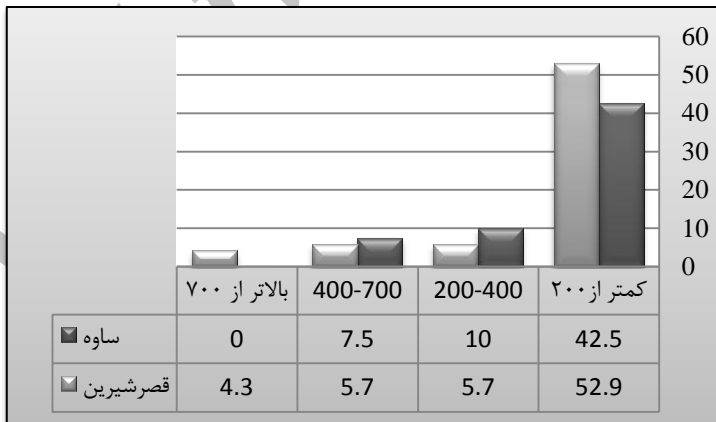


شکل ۴. میزان فروش سالیانه دام در میان عشایر قصرشیرین و ساوه (به رأس)



شکل ۵. میزان تلفات سالیانه دام در عشایر قصر شیرین و ساوه (به رأس)

منبع درآمدی دیگر عشایر که وابسته به دام است، پشم و شیر می‌باشد. در نواحی که عشایر به نگهداری دام‌های کوچک می‌پردازند پشم، کرک و همچنین شیر اهمیت فراوانی دارد و بیشتر تولید در این زمینه برای خود مصرفی است. بر اساس بررسی‌های بعمل آمده در جامعه مورد مطالعه، ملاحظه می‌شود که میزان درآمد عشایر قصرشیرین در این زمینه بیشتر از عشایر ساوه است. هرچند ۵۲/۹ درصد عشایر فروش سالیانه کمتر از ۲۰۰ هزار تومان از تولید پشم و شیردارند و سود چندانی برای آنها دربر ندارد (شکل ۵). ۳۱/۴ درصد باقی مانده عشایر شهرستان قصرشیرین در این زمینه هیچ فروشی ندارند. در عشایر کله کوهی ساوه ۴۰ درصد از این عشایر هیچ درآمدی از فروش پشم و شیر به دست نمی‌آورند و عملاً هیچ فروشی ندارند.



شکل ۶. میزان فروش سالیانه پشم و شیر عشایر قصرشیرین و ساوه (به هزار تومان)



مرتع از دیگر عوامل مؤثر برای عشایر است که تأثیر اصلی را در اقتصاد، تعداد دام و کیفیت عشایر دارد. مراتع عشایر کله‌کوهی ساوه، مناطق یعقوب حساری و اوزن بایر در شمال شهرستان است که در سال ۱۳۷۳ از طرف اداره کل منابع طبیعی استان مرکزی به این عشایر اختصاص داده شد. ظرفیت مراتع ۵/۸ واحد دامی در ماه در هکتار و مدت مناسب چرای دام دو ماه در سال است. نژاد گوسفندان این عشایر کله‌کوه و پشم سفید هستند (صلاحی اصفهانی، ۱۳۹۰: ۱۰۷). مراتع عشایر کله‌کوهی به صورت مالکیت شخصی و در تملک خود ایل کله‌کوه است اما مراتع عشایر قصرشیرین عمدتاً به صورت اجاره‌ای می‌باشد. با توجه به آمار به دست آمده از ایلات شهرستان قصرشیرین ۵/۷ درصد عشایر مرتع شخصی، و مراتع بقیه عشایر دولتی و اجاره‌ای می‌باشد. صنایع دستی نیز بخشی از درآمد و اقتصاد عشایر را شامل می‌شود. در مناطق مورد مطالعه این تحقیق، صنایع دستی بیشتر شامل خورجین، نم و قالی می‌باشد که جنبه خود مصرفی دارد و درآمدی از آن برای عشایر حاصل نمی‌شود. بافت قالی در عشایر کله‌کوه رواج داشته که برای خود مصرفی بافته می‌شود. اگر بتوان حمایت مالی لازم را برای گسترش آن جذب کرد درآمد بالای با توجه به دست بافت بودن آن کسب خواهد کرد. براساس سرشماری اجتماعی - اقتصادی عشایر کوچنده سال ۱۳۸۷ به طور معمول هشت نوع صنعت دستی در بین خانوارهای عشایری استان رواج دارد (مطالعات راهبردی عشایر استان کرمانشاه، ۱۳۹۰: ۱۰۳). بنا بر بررسی‌های موردی در میان عشایر قصر شیرین ۵/۷ درصد دارای صنایع دستی به منظور فروش هستند که درآمدشان ناچیز است. اما صنایع دستی عشایر کله‌کوهی قالی بافی است که جنبه خود مصرفی داشته و مستعد سرمایه‌گذاری است.

در ساختار اقتصادی عشایر مورد بررسی کشاورزی نیز جایگاه قابل توجهی دارد. کوچ‌نشینان ایران عموماً برای تأمین مواد غذایی مورد نیاز خود وابسته به محصولات کشاورزی مخصوصاً گندم هستند (بهمنی قائدی، ۱۳۷۹: ۷۳). در بررسی تحقیق حاضر مشخص شد که عشایر کله‌کوهی ساوه نه در قشلاق و نه در ییلاق کشاورزی ندارند. علت عدم اشتغال به کشاورزی عشایر کله‌کوهی با وجود داشتن زمین در قشلاق نداشتن آب شیرین برای کشاورزی است. از طرفی ۴۴/۳ درصد عشایر قصرشیرین به کشاورزی می‌پردازند که از این مقدار ۲۸/۶ درصد آنها کمتر از دو هکتار زمین داشته و ۱۰۰ درصد کشت به صورت دیم است و در نتیجه درآمد چندانی ندارد. طبق آمار به دست آمده در تحقیق ۲۴/۳ درصد از عشایر قصر شیرین درآمدی کمتر از ۲۰۰ هزار تومان از کشاورزی به دست می‌آورند و بیشتر عشایر از کشت گندم برای تعلیف دام استفاده می‌کنند.

## ۶. نتیجه‌گیری

اقتصاد عشایریکی از مهمترین جنبه‌های زندگی آنها است با توجه به این که جمعیت عشایری کشور در حال کاهش است و این باعث کاهش تولید پروتئین توسط این گروه از جامعه می‌شود لذا لازم است که در این مورد توجهات بیشتری مبذول شود. این تحقیق به دنبال مقایسه دو گروه از عشایر در دو

استان مختلف و تطبیق اقتصاد آنها بود. با توجه به مطالعات انجام شده نتیجه گرفته شد که عشایر کله کوهی وضعیت اقتصادی بهتری نسبت به عشایر شهرستان قصرشیرین دارند و درآمد آنها از بخش دامداری قابل توجه است و سالانه تعداد زیادی دام را به فروش می‌رسانند. اما هرچند وضعیت اقتصادی عشایر کله کوهی بهتر بود و دولت و سازمان‌های مربوطه نیز در این مورد امکاناتی را در اختیار این ایل قرار می‌دادند اما باز هم عشایر از نظر اقتصادی ضعیف بودند و اکثریت آنها از میزان درآمد خود ناراضی می‌باشند و با این شرایط تقریباً می‌توان گفت همه آنها ادامه زندگی کوچ نشینی را غیر ممکن می‌دانستند. عشایر هر دو شهرستان مورد مطالعه نسبت به شاخص‌های اقتصادی در فقر نسبی به سر می‌برند. بنا بر بررسی‌های صورت گرفته در تحقیق حاضر پیشنهادهای زیر مطرح است:

- از آنجا که پایه اقتصادی عشایر کوچنده متکی بر مرتع است، هر نوع تغییر و تحول در قلمرو مراتع عشایری، بر زندگی عشایر کوچنده تأثیر مستقیم و تعیین کننده‌ای دارد. اگر خواسته شود در عین بهره‌برداری حداکثر مراتع، از انهدام آنها جلوگیری شود، باید تعادل بین دام و مرتع عشایری برقرار گردد در این صورت تعداد دام و به تبع آن تعداد جمعیت عشایر کوچنده باید با پتانسیل بهره‌برداری از مراتع عشایر متناسب باشد. از آنجا که عشایر از نظر اقتصادی ضعیف هستند، بنابراین سعی می‌کنند حداکثر استفاده را از مراتع به عمل آورند و تعداد دام بیشتری هرچند ضعیف و لاغر پرورش دهند، اما با اصلاح نژاد دام و همچنین استفاده از پس چر زمین‌های زراعی می‌توان تعداد دام کمتر اما با شرایط بهتر و فربه تر پرورش داد.

- اقتصاد جوامع عشایر بر پرورش دام، به ویژه گوسفند و بز استوار است و پرورش اقتصادی این دام‌ها به مراتع، پس‌چر اراضی زراعی و محصولات فرعی نظیر کاه و کلش متکی است. لذا برای تأمین علوفه مورد نیاز، حرکت و نقل مکان بین مراتع ییلاقی و قشلاقی ضرورت می‌یابد. از آنجا که بخش عمده هزینه‌های پرورش دام را هزینه‌های تغذیه تشکیل می‌دهد، بهره‌برداری از مراتع موجب کاهش هزینه‌های پرورش و سبب افزایش بازده اقتصادی این شیوه معیشتی شود.

- بهتر است در هر منطقه دام متناسب با آن پرورش داده شود. بز باعث ریشه کنی مرتع می‌شود اما چون شیر بیشتری نسبت به گوسفند دارد عشایر مبادرت به پرورش این نوع دام می‌کنند. بز بیشتر مناسب کوه و زمین‌های با شیب زیاد است و بهتر آن است که در مراتع با شیب کم گوسفند پرورش داده شود.

- بخش عشایری برای بهره‌برداری از ظرفیت‌های شناخته شده تولیدی خود به سرمایه‌گذاری نیاز دارد (بیانیه و پیام‌های کنفرانس بین‌المللی عشایر و توسعه، ۱۳۷۲: ۵۶). سرمایه‌گذاری در صنایع دستی و پرورش دام عشایر پتانسیل‌های خوبی دارد و با بازدهی پر رونق همراه است.

## ۷. منابع

۱. بهمنی قاندى، سلیمان، ۱۳۷۹، بررسی نیازهای آموزشی عشایر کوچنده استان چهار محال و بختیاری در زمینه مدیریت تولید دام، پایان نامه کارشناسی ارشد، دانشگاه تربیت مدرس.
۲. بیانیه و پیام‌های کنفرانس بین‌المللی عشایر و توسعه، ۱۳۷۲، سازمان امور عشایر.
۳. جعفریگی، خسرو، مردم شناسی قوم کرد با تکیه بر ایل کلهر، ۱۳۸۲، انتشارات زانیا، کرمانشاه.
۴. سرشماری اجتماعی اقتصادی عشایر کوچنده کشور، ۱۳۸۷، استان کرمانشاه.
۵. صلاحی اصفهانی، گیتی، ۱۳۹۰، چشم‌اندازی بر عشایر استان مرکزی، انتشارات نیک خرد.
۶. کفیل‌زاده، فرخ، اسمعیلی‌زاده، علی و سیدان، مهدی، ۱۳۸۱، اقتصاد تولید بخش دامداری عشایر کوچنده و اسکان یافته مطالعه موردی ایل کرد، مجله اقتصاد کشاورزی و توسعه، سال دهم، شماره ۳۸، ۲۰۱-۲۲۳.
۷. مطالعات راهبردی عشایر استان کرمانشاه، ۱۳۹۰.
۸. مشیری، سید رحیم و مولایی هاشجین، نصراله، ۱۳۸۶، اقتصاد کوچ‌نشینان ایران، چاپ اول، انتشارات دانشگاه پیام نور.
۹. منصوری، مسعود، ۱۳۸۱، بررسی مقایسه‌ای زمینه‌های اقتصادی تولید در گروه‌های عشایری و گرایش آنان به تغییر و تحول در شیوه تولید عشایری، مطالعه موردی ایل جلالی - شمال غرب کشور، مجله علوم اجتماعی و انسانی دانشگاه شیراز، دوره نوزدهم، شماره اول (پیاپی ۳۷)، ۶۰-۷۱.
۱۰. مولایی هاشجین، نصراله، ۱۳۸۱، مبانی کوچندگی، پراکندگی جغرافیایی و اشکال کوچ‌نشینی در گیلان، بخش اسالم تالش، پژوهش‌های جغرافیایی، شماره ۴۳-۱، ۱۳-۱۳.
۱۱. سایت انجمن اقتصاد کشاورزی ایران: <http://iranianaes.com>