

روستاشهر و نقش آن در تعادل بخشی ناحیه‌ای (مطالعه موردی: شهرستان بروجرد)

کرامت‌اله زیاری* - استاد دانشکده جغرافیا، دانشگاه تهران، تهران، ایران
رقیه رمضان‌زاده - دانش‌آموخته کارشناسی‌ارشد شهرسازی، دانشگاه آزاد اسلامی، واحد قزوین، قزوین، ایران

دریافت مقاله: ۹۱/۵/۲۰

پذیرش نهایی: ۹۲/۹/۲۵

چکیده

امروزه تبدیل روستا به شهر به عنوان یک چالش اساسی در مباحث شهرنشینی و توسعه مطرح بوده و بسیاری از کشورها، خصوصاً کشورهای در حال توسعه با آن مواجه هستند. در ایران نیز تبدیل روستا به شهر به عنوان یکی از موضوعات مهم در مباحث توسعه شهری و روستایی مطرح بوده و به دلیل تغییر قوانین تقسیمات کشوری در زمینه شناخت شهر در اوایل دهه ۱۳۷۰ و به دنبال آن افزایش روند تبدیل روستا به شهر و شکل‌گیری مراکز شهری کوچک در نواحی روستایی، اهمیت بیشتری یافته است. تغییر در معیارهای شناخت شهر در ایران، سبب شده است که تعداد شهرهای کشور از ۵۲۰ شهر در سال ۱۳۷۱ به ۸۱۷ شهر در پایان سال ۱۳۸۵ افزایش یافته و بر تعداد شهرهای کوچک در شبکه سکونتگاهی شهری کشور افزوده شود. حال با عنایت به کارکرد بالقوه و بالفعل شهرهای کوچک در توسعه منطقه‌ای و روستایی، این سؤال اساسی مطرح می‌شود که آیا تبدیل روستا به شهر می‌تواند به عنوان گامی مهم در جهت تقویت مراکز روستایی بزرگ و ارتقا آن‌ها در سلسله مراتب سکونتگاهی قلمداد گردیده و برخی از اهداف عمده توسعه روستایی و منطقه‌ای نظیر کاهش مهاجرت روستاییان به شهرهای بزرگ‌تر و تثبیت جمعیت در نواحی روستایی، ایجاد فرصت‌های شغلی و افزایش و بهبود کارکردهای خدماتی شهرها را برآورده سازد. بدین منظور شهرستان بروجرد به عنوان محدوده مطالعاتی انتخاب گردید تا اینکه نقش شهر کوچک (روستا شهر) اشترینان در تعادل ارتباط روستاهای اطراف با شهر بروجرد مورد تحلیل قرار گرفته و جهت ایجاد تعادل بیشتر در سطح شهرستان، روستای دیگری قادر به پذیرش نقش روستاشهر در این شهرستان باشد. هدف از پژوهش حاضر، از یک سو، بررسی نقش شهر کوچک (روستا شهر) اشترینان در تعدیل روابط روستاهای اطراف با شهر بروجرد بوده و از سوی دیگر بررسی این مسئله است که آیا روستای دیگری قادر به پذیرش نقش روستاشهر در سطح شهرستان بروجرد می‌باشد یا نه. روش تحقیق در این پژوهش به صورت توصیفی - تحلیلی می‌باشد که مطالعات اسنادی از طریق روش کتابخانه‌ای (کتب، مقالات، اینترنت) انجام شده و بازدید میدانی جهت تکمیل پرسش‌نامه‌های طرح شده و بررسی‌های مورد نظر، صورت گرفته است. نتایج تحقیق بیانگر این امر است که شهر کوچک اشترینان در تعدیل روابط میان روستاها با شهر بروجرد در سطح شهرستان تا حدودی مؤثر بوده است و تحلیل‌های انجام شده نشان دهنده این امر می‌باشند که روستای جهان‌آباد می‌تواند با پذیرش نقش روستاشهر در تعادل بخشی به شهرستان بروجرد مؤثر واقع گردد.

واژگان کلیدی: شهر کوچک، روستاشهر، توسعه روستایی، شهر بروجرد.

۱. مقدمه

پایین بودن سطح زندگی در نواحی روستایی و در نتیجه مهاجرت روستاییان بسمت شهرهای بزرگ، مسائل و مشکلات متعدد اجتماعی، اقتصادی و محیطی را هم در نواحی روستایی و هم در شهرها به دنبال داشته است. سیاست‌ها و راهبردهای مختلفی برای کاستن از آثار منفی این مشکلات و پاسخ به نیازهای زندگی در سکونتگاه‌های شهری و روستایی در کشورهای در حال توسعه - و از جمله ایران - در پیش گرفته شده است. بر این اساس، ایجاد و توسعه شهرهای کوچک همواره به عنوان یکی از سیاست‌های عمده در امر برنامه‌ریزی کشورهای در حال توسعه مد نظر بوده است.

در کشور ما نیز توسعه شهرهای کوچک از طریق اجرای سیاست ارتقای روستاهای بزرگ و مستعد به شهر شدن، یکی از مهم‌ترین اقداماتی بوده که با هدف بهبود کیفیت و استانداردهای زندگی در نواحی روستایی، کاهش مهاجرت به شهرهای بزرگ و جذب مهاجران در شهرهای کوچک انجام گرفته است. برخی مطالعات نیز مؤید کارکردهای بالقوه و بالفعل توسعه‌ای تبدیل مراکز روستایی به شهر است؛ زیرا شهرهای کوچک با ایجاد فرصت‌های شغلی غیر زراعی و ارائه خدمات مورد نیاز ساکنان در کاهش مهاجرت روستاییان به شهرهای بزرگ‌تر نقش مؤثری ایفا می‌کنند و زمینه‌ی توزیع متعادل جمعیت، امکانات و سرمایه را فراهم می‌آورند (افتخاری و ایزدی خرامه، ۱۳۸۱). هم سو با این سیاست طی چند دهه‌ی گذشته تعداد زیادی از نقاط روستایی در کشور به نقاط شهری تبدیل شده‌اند. طی سال‌های ۴۵-۱۳۳۵، تعداد ۷۸ روستا به شهر ارتقا یافتند. افزایش تعداد شهرها از طریق ارتقای روستاها طی سال‌های ۵۵-۱۳۴۵، ۶۵-۱۳۵۵ و ۷۵-۱۳۶۵ به ترتیب ۹۶، ۱۲۳ و ۱۱۶ شهر بوده است، و این تعداد در فاصله سال‌های ۸۵-۱۳۷۵ با رشدی چشمگیر به ۴۰۶ شهر می‌رسد. به عبارت دیگر، از سال ۱۳۳۵ تا ۱۳۸۵، تعداد ۸۱۷ شهر به شهرهای کشور افزوده شده است. از این تعداد ۲۵ نقطه، شهرهای جدید و نوپیادی بوده که در اطراف کلان شهرها با هدف جذب جمعیت مازاد و سرریز آن‌ها ایجاد شده‌اند، ولی بقیه روستاهایی بوده‌اند که به دلایلی مانند: تقاضا و پیگیری مردم محلی، موقعیت مناسب یا خاص جغرافیایی، موقعیت خاص سیاسی (مرکزیت بخش) در تقسیمات کشوری، جمعیت نسبتاً زیاد، پیگیری نماینده شهرستان در مجلس، و در نهایت با موافقت مسؤولان در سطح بخش، شهرستان، استان، وزارت کشور و کمیسیون سیاسی و دفاعی دولت به شهر ارتقا یافته‌اند. در این زمینه تبصره ماده ۴ قانون تقسیمات کشوری نقش مؤثری در تشدید روند تبدیل نقاط روستایی به شهر داشته است. طبق این تبصره «مراکز بخش با هر میزان جمعیت و همچنین روستاهای واجد شرایط (مندرج در ماده ۴ قانون تعاریف و ضوابط تقسیمات کشوری) چنانچه در تراکم کم دارای ۴۰۰۰ نفر و در تراکم متوسط بالغ بر ۶۰۰۰ نفر جمعیت باشند می‌توانند به عنوان شهر شناخته شوند» (دفتر تقسیمات کشوری، ۱۳۸۵).

روند شتابان ارتقای روستاها به شهر در ایران با تقاضاهای گسترده‌ی مردم در جهت بهبود وضع زندگی و برخورداری از امکانات و خدمات بهتر شکل گرفته است، با توجه به این که نمی‌توان به همه روستاهای موجود، امکانات شهری داد در این تحقیق؛ با استفاده از روش‌های گاتمن، شاخص مرکزیت،

ارتباط مستقیم، توان جمعیتی و... ضمن شناسایی هر یک از نقاط مورد بررسی، از نظر شاخص‌های مختلف روستاشهری، نیازمندی‌های آن‌ها در یک ارزیابی نسبی تعیین گردیده تا از منابع، حداکثر استفاده مطلوب به عمل آید و بتوان بهترین نقطه را با توجه به شاخص‌های روستاشهری و امکانات و محدودیت‌های فعلی برای تبدیل به کانون روستاشهری در شهرستان بروجرد تشخیص داد. بدیهی است که با ساماندهی بهینه روابط اقتصادی و اجتماعی واحدهای روستایی در یک واحد جغرافیایی مبتنی بر امکانات و پتانسیل‌های آن‌ها، نتایج مطلوب‌تری نیز می‌توان دریافت نمود. علاوه بر این با توجه به تبدیل روستای اشترینان در سال ۱۳۶۵ به شهر، در این تحقیق به بررسی نقش روستاشهر اشترینان در تعدیل روابط روستاییان با این شهرستان پرداخته می‌شود.

۲. مروری بر ادبیات تحقیق

۲-۱. مبانی نظری

شهرهای کوچک دارای کارکردهای بالقوه و بالفعل توسعه‌ای بوده و با توجه به این که این شهرها در حوزه‌های روستایی قرار گرفته و دارای روابط و پیوندهای قوی با نواحی پیرامونی خود هستند؛ می‌توانند در توسعه روستایی، منطقه‌ای و ملی (افزایش فرصت‌های شغلی، کاهش مهاجرت‌های نامطلوب، تأمین خدمات مورد نیاز روستاییان و...) نقش مؤثری ایفا نمایند. به عبارت دیگر تقویت و توسعه شهرهای کوچک و بهبود توسعه روستایی دارای روابط تنگاتنگی هستند. شهرهای کوچک با ایجاد فرصت‌های شغلی غیر زراعی و ارائه خدمات مورد نیاز می‌توانند در کاهش مهاجرت روستاییان به شهرهای بزرگ‌تر نقش مؤثری ایفا نمایند و زمینه را برای توزیع متعادل جمعیت، امکانات و سرمایه فراهم آورند. از این رو سیاست‌ها و برنامه‌های توسعه روستایی نمی‌توانند از اقدامات توسعه و تقویت شهرهای کوچک منفک باشند و بر این اساس است که توسعه شهرهای کوچک همواره به عنوان یکی از سیاست‌های عمده در امر برنامه‌ریزی کشورهای درحال توسعه مد نظر بوده است. از سویی دیگر بر خورداری از خدمات مختلف رفاهی و تسهیلات اجتماعی، فرهنگی و بهداشتی از اساسی‌ترین شاخص‌های توسعه در هر واحد برنامه‌ریزی از جمله مناطق روستایی است. به طوری که این مهم می‌تواند علاوه بر ایجاد مناطق روستایی توسعه یافته به تعادل فضایی و سلسله مراتب سکونتگاهی نیز بینجامد. در این میان چگونگی ارائه امکانات به این مناطق نکته قابل توجهی است که مستلزم شناخت توانایی‌ها، ظرفیت‌ها و استعدادهای انسانی و طبیعی هر واحد برنامه‌ریزی روستایی (منطقه روستایی) و از طرف دیگر آگاهی از محدودیت‌ها، تنگناها و نارسایی‌های آن است. لذا در سایه این آگاهی‌ها است که می‌توان اولویت‌های برنامه‌ریزی را در توسعه مناطق روستایی معین نمود و بر اساس آن‌ها فرآیند توسعه را در این مناطق پیگیری کرد (خداپناه و بیک محمدی، ۱۳۸۸). یکی از روش‌های مطرح که بر اساس مطالعات گذشته به عنوان راه حلی مؤثر توانسته برای تأمین نیازمندی‌های روستاییان، توسعه مناطق روستایی و جلوگیری از مهاجرت‌های بی‌رویه آن‌ها عمل نماید؛ تعیین مراکز روستاشهری از طریق شناخت مکان‌های مستعد خدماتی است، به گونه‌ای که ضمن کمک به توزیع مناسب تر امکانات و

خدمات مورد نیاز شهری در منطقه به توسعه روستاهای محدوده کمک و سرویس رسانی مناسبی را به جامعه روستایی اعطا کرده و با بقیه روستاهای واقع در قلمرو نفوذ خود تشکیل یک منظومه اقتصادی-اجتماعی روستایی می‌دهد و بدین ترتیب در محیط‌های طبیعی مختلف حوزه‌هایی از واحدهای اجتماعی بوجود می‌آید که این حوزه‌ها با حوزه‌ها و نقاط دیگر در منطقه‌ای وسیع‌تر ارتباط برقرار می‌نماید. بنابراین بازنگری و تحول در دیدگاه‌های توسعه و ایجاد شرایط مناسب در جهت تغییرات اجتماعی-اقتصادی در این سکونتگاه‌ها امری ضروری است.

۱-۱-۲. نظریه روستا-شهری

اصطلاح روستا-شهری^۱ در سال‌های اخیر برای توصیف بسیاری از شهرهای کشورهای جهان سوم مطرح شده است. این اصطلاح از دو صفت انگلیسی Rural (روستایی) و Urban (شهری) به صورت Rurban ساخته شده و عبارت است از ترکیب و ادغام ساختارهای اجتماعی شهری و روستایی در حاشیه مراکز شهری (سعیدی، ۱۳۷۶: ۱۲۵). روستا - شهر یا شهر کشاورزی؛ روستاهای بزرگ و پرجمعیتی هستند که چشم‌اندازهای شهری نیز همراه با چشم‌اندازهای روستایی در آن‌ها دیده می‌شود. فعالیت غالب اقتصادی این روستاها ممکن است کشاورزی باشد، ولی فعالیت خدماتی و گاهی صنعتی نیز در آن‌ها رواج دارد. همچنین ساختار اجتماعی، فرهنگی و فیزیکی این روستاها نیز به شهرها شباهت دارد. به این قبیل روستاها که ترکیبی از چشم‌اندازهای فیزیکی، اقتصادی، اجتماعی و فرهنگی شهر و روستا در آن‌ها دیده می‌شود می‌توان اصطلاح روستا-شهر را اطلاق کرد.

جان فریدمن و مایک داگلاس با توجه به ضعف‌های موجود در نظریات قطب رشد و مرکز-پیرامون، خطوط نظریه جدیدی را تحت عنوان سیاست آمایشی توسعه روستا-شهری مطرح کرده‌اند که تجسم ایجاد شهرها در پهنه‌ی کشتزارهاست؛ یعنی روستا-شهرهایی که پاره‌ای از عناصر کلیدی شهرگرایی را در نواحی کوچک و پرتراکم روستایی داراست (پاپلی یزدی و رجبی سناجردی، ۱۳۸۲: ۲۱۲).

اصول مهمی که شالوده رویکرد توسعه روستا-شهر را تشکیل می‌دهند عبارتند از:

- تأمین نیازهای اولیه انسانی به مثابه نخستین هدف توسعه
- سازماندهی توسعه با تکیه بر تقسیمات سرزمینی
- اهمیت یکسان به تولید و توزیع
- افزایش مداوم منابع توسعه (به ویژه منابع انسانی)
- کاهش نابسامانی اجتماعی در مسیر توسعه
- تثبیت درآمدهای روستایی و شهری و کاهش اختلاف بین آن‌ها
- اتصال نواحی روستا-شهری به شبکه ارتباطی منطقه‌ای از طریق بهبود کانال‌های ارتباطی میان نواحی روستا-شهری و شهرهای بزرگ‌تر (زیاری، ۱۳۸۳: ۲۰۹).

۲-۱-۲. اصول و معیارهای روستا-شهر

در قالب نظریه‌ها و تجربیات موجود در مقیاس جهانی، اصول و معیارهای بسیاری، برای روستا-شهرها مطرح و مورد تجزیه و تحلیل قرار گرفته است. از جمله این اصول و معیارها می‌توان به شاخص‌های زیربنایی و ارتباطی، شاخص‌های کالبدی و تسهیلاتی، شاخص‌های اجتماعی و فرهنگی و شاخص‌های بهداشتی و درمانی اشاره کرد که در ذیل به طور مختصر بحث می‌شوند.

الف) شاخص‌های زیربنایی و ارتباطی: در این شاخص عواملی چون وجود تأسیسات زیربنایی مورد نیاز یک روستا-شهر مانند: جاده آسفالت، آب لوله‌کشی، برق و تلفن و عوامل ارتباطاتی مانند: وجود حمل و نقل عمومی، نمایندگی پست و خدمات ارتباطاتی، دسترسی به روزنامه و نشریات (Gans, 1962) مد نظر قرار گرفته است.

ب) شاخص‌های کالبدی و تسهیلاتی: در اینجا تجهیزات روبنایی مورد نیاز مانند: مرکز خدمات، شرکت تعاونی، پاسگاه انتظامی، پایگاه بسیج، کافی‌نت، مدارس ابتدایی (فرید، ۱۳۶۸) و عناصر کالبدی و کاربری‌های موکد روستا-شهرها همچون سالن‌های ورزشی، کارگاه‌های صنعتی ۱۰ نفر کارکن و بیشتر، تعداد مسکن دائمی، درصد کاربری فضای سبز و درصد کاربری مختلط (ویلیامز، ۱۳۸۷) مورد بررسی قرار گرفته است.

ج) شاخص‌های اجتماعی و فرهنگی: در این شاخص علاوه بر شاخص‌های اجتماعی و فرهنگی مانند: میزان جمعیت (روندلی، ۱۳۷۰)، تعداد باسوادان، تعداد شاغلان، تعداد افراد در حال تحصیل برای وارد کردن بعد مشارکت در مردم از درصد مشارکت در انتخابات شورا (Healey, 1996) و برای بررسی میزان امنیت از معکوس نسبت جرم و جنایت در سال که به عنوان عوامل اصلی در روستا-شهرها عنوان می‌گردند (مفیدی، ۱۳۸۷)، استفاده شده است.

د) شاخص‌های بهداشتی و درمانی: یکی دیگر از عواملی که بایستی در روستا-شهرها به آن توجه شود عوامل بهداشتی و درمانی است که می‌تواند نقش مؤثری در سلامت جسمی و به تبع آن روانی مردم هر منطقه داشته باشد (احمدی، ۱۳۸۷).

۲-۱-۳. تبدیل روستا به شهر و نقش آن‌ها در تعادل ناحیه‌ای

شاید مهم‌ترین نقشی که برای شهرهای کوچک می‌توان بیان نمود، انتقال و تقویت توسعه در ناحیه تحت نفوذ روستایی باشد. نقشی که امکان می‌دهد هر یک از این شهرها، عملکرد خاص خود را با به کارگیری استعدادها و قابلیت‌های توسعه و تحرک شبکه شهری-روستایی در ناحیه موجب گردند (فنی، ۱۳۸۲: ۴۲). این شهرها می‌توانند ابزاری مناسب برای پیوند روستا-شهری باشند که نقش یک حلقه‌ی واسط بین نواحی روستایی و سطوح بالاتر سلسله مراتب شهری را بر عهده گیرند. این امر به افزایش تولیدات کشاورزی، مبادله‌ی کالا بین شهر و حومه و مشارکت اقتصادی بین شهر و حومه کمک

می‌کند (زبردست، ۱۳۸۳: ۳۴). منطق به کارگیری این شهرها برای بهبود پیوندهای روستایی- شهری ناشی از نیازهای زیر است:

- جذاب ترین و قانع کننده ترین منطق برنامه شهری کوچک، اهمیت پیوندهای روستایی- شهری در رشد اقتصاد کشاورزی است.
- نیاز به بهبود دسترسی بازارها برای نهادهای کشاورزی.
- ایجاد زمینه اشتغال برای نیروی کار مازاد روستایی.
- ایجاد بازار برای کالای کشاورزی.
- ایجاد مکانی برای تمرکز زدایی صنعت در کشور.

در واقع این اعتقاد وجود دارد که بدون یک سازمان فضایی سکونت یا به عبارت دیگر سلسله مراتب عملکردی سکونتگاهی، اهداف تعادل بخشی توسعه، محقق نمی‌شود. وجود یک سلسله مراتب روشن زیستگاه‌های انسانی، که از لحاظ کارکردی یکپارچه باشند، باعث خواهد شد که با توزیع مناسب امکانات و خدمات در مناطق روستایی، فعالیت‌های اقتصادی- اجتماعی منطقه سازمان یافته و روابط سلسله مراتبی بین سکونتگاه‌ها به وجود آید و پیرو آن، تفاوت و شکاف‌های کیفی زندگی، در درون ناحیه و میان مناطق به حداقل خواهد رسید و در نهایت از میان برداشته می‌شود و در جهت نایل شدن به این اهداف، بهترین و کارآمدترین بهره‌گیری ممکن، از مواهب طبیعی و استعداد‌های انسانی یک ناحیه، میسر خواهد شد. از دیگر مزایایی که این شهرها برای ناحیه خود می‌توانند داشته باشند، نقش سیاسی است که این شهرها به خود می‌گیرند. سطوح پایین و مراکز دولتی، در این شهرها پا می‌گیرند و از طریق چنین مراکزی است که نیازها و خواسته‌های جمعیت یک ناحیه، کانالیزه می‌شود و بر سیاست اختصاص منابع در سطوح بالاتر، تأثیر می‌گذارد و اگر این نقش (قدرت) از این مراکز سلب شود، این مراکز نمی‌توانند به عنوان مکان‌های انتقال دهنده‌ی تقاضای محلی ایفای نقش نمایند و لذا در حل و فصل و رفع مسائل و نیازهای توسعه‌ی محلی، تضعیف و کم بنیه می‌شوند (سرای و اسکندری‌ثانی، ۱۳۸۶: ۱۸۷).

۲-۲. پیشینه تحقیق

به لحاظ اهمیت و جایگاه این مسئله در سطح کشور، این مقوله از زوایای مختلف در طی دهه‌های اخیر مورد توجه و بررسی قرار گرفته است که در این مبحث به آن‌ها اشاره می‌گردد:

بختیاری (۱۳۸۱)، در مقاله با عنوان تحلیلی- مقایسه‌ای از توسعه صنعتی استان‌های کشور، سطح توسعه صنعتی استان‌ها را به دو روش تلفیقی تحلیلی عاملی و تاکسونومی عددی تعیین کرده است. یافته‌های این تحقیق بیانگر این واقعیت است که تفاوت‌های فاحشی در سطح توسعه صنعتی استان‌های کشور وجود دارد. تقوایی و رضایی (۱۳۸۳)، در پژوهشی با عنوان مقایسه درجه توسعه یافتگی مناطق روستایی شهرستان‌های استان ایلام با استفاده از روش تاکسونومی عددی به تعیین درجه توسعه‌یافتگی

مناطق یاد شده پرداخته و نشان دادند که بیشترین میزان بهره‌مندی روستاها در سطح شهرستان‌های شیروان و چراودل بوده است. حکمت نیا و موسوی (۱۳۸۳)، در پژوهشی با عنوان بررسی و تحلیل روند تغییرات سطح توسعه و نابرابری‌های ناحیه‌ای در استان یزد به روش تاکسونومی عددی و استفاده از شاخص‌های مختلف به این نتیجه رسیدند که مقدار ضریب نابرابری ناحیه‌ای در تمام شاخص‌های مورد بحث بجز شاخص جمعیتی در سال ۱۳۷۵ نسبت به سال‌های ۵۵ و ۶۵ کاهش یافته و این کاهش ناشی از تمرکز زدایی مراکز صنعتی و ایجاد دانشگاه‌های مختلف در تمامی شهرها بوده است. حاتمی‌نژاد و همکاران (۱۳۸۶)، در مقاله سنجش میزان توسعه‌پذیری سکونتگاه‌های انسانی در شهر کرد و در سطح دهستان، به سنجش میزان توسعه‌پذیری منطقه بر مبنای ۳۷ شاخص و با بهره‌گیری از مدل‌های سوات، ارزش مرکزیت و تحلیل خوشه‌ای پرداخته‌اند. نتیجه این که در میان دهستان‌ها پراکنش سطوح توسعه نامتعادل بوده و پراکندگی شاخص‌های آموزشی و بهداشتی بر این تفاوت‌ها بیشترین تأثیر را داشته است. تاتل و همکاران (۲۰۰۵)، در پژوهشی با عنوان طبقه‌بندی گونه‌ها با استفاده از روش تاکسونومی عددی با ترکیب کاربرد این روش و روش تحلیل خوشه‌ای و استفاده از ۳۶ شاخص مورفولوژیکی و زیست محیطی به طبقه‌بندی مذکور پرداخته و در پایان به تشابه نتایج دو روش اشاره کرده‌اند.

۳. روش‌شناسی تحقیق

پژوهش حاضر به لحاظ هدف از نوع کاربردی می‌باشد و روش کار ترکیبی از روش‌های مقایسه‌ای-تحلیلی-همبستگی خواهد بود. در این تحقیق ابتدا بر اساس روش پیمایشی و با استفاده از آزمون‌های آماری به بررسی میزان تأثیر حضور و نقش شهر اشرینان در تعادل بخشی ناحیه‌ای پرداخته خواهد شد و سپس بر اساس متغیر و شاخص‌ها و با بکارگیری تکنیک‌های شناخته شده برنامه‌ریزی منطقه‌ای از جمله: گاتمن، شاخص مرکزیت، توان جمعیتی و... به بررسی روستاشهر احتمالی پرداخته خواهد شد و روستاشهر برتر با استفاده از شاخص‌های مطرح شده انتخاب و معرفی خواهد گردید. داده‌های مورد نیاز از طریق پرسش‌نامه و مصاحبه تهیه خواهد شد و داده‌های خام به دست آمده با استفاده از نرم افزار SPSS تحلیل و فروض مطرح شده مورد آزمون و بررسی قرار خواهد گرفت. در این زمینه تعداد ۲۷ پرسش‌نامه (به تعداد روستاهای مورد مطالعه) با کمک دهیار و معتمدین روستاهای مورد مطالعه تکمیل شده و تحلیل‌های مورد نیاز روی آن‌ها اعمال شده است. ابزار گردآوری داده‌های تحقیق که پس از پردازش و تحلیل به اطلاعات تبدیل خواهند شد؛ فیش برداری، تهیه جداول، تشکیل بانک‌های اطلاعاتی و پرسش‌نامه خواهد بود.

۴. محدوده مورد مطالعه

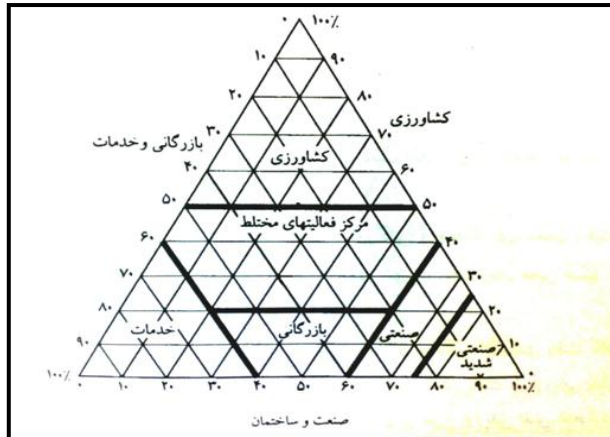
شهرستان بروجرد از جمله شهرهای عمده استان لرستان محسوب می‌شود. این شهرستان بنا به وسعت و تعدد جمعیت دارای یک شهر کوچک (اشترینان) با کارکرد و نقش عمده کشاورزی-اداری می‌باشد که از تمرکز فعالیت و اشتغال و خدمات اداری در شهر بروجرد کاسته شده است و به نوعی پایداری فضایی حاصل آمده است. بررسی میزان تأثیر و نقش این روستاشهر کوچک در تعادل فضایی شهرستان بروجرد و همچنین بررسی و کشف روستا شهری مشابه در محدوده شهرستان بروجرد از جمله مسائل مورد بررسی در تحقیق حاضر می‌باشد.

۵. یافته‌ها

۵-۱. نقش روستاشهر اشترینان در تعادل بخشی فضایی به شهرستان بروجرد

از آنجا که شهرهای کوچک در حوزهٔ بلافصل سکونتگاه‌های روستایی قرار دارند، این شهرها را می‌توان به عنوان مکان‌های مناسب برای متمرکز کردن خدمات عمومی همچون خدمات توسعه کشاورزی، خدمات بهداشتی، تسهیلات آموزشی و ... جهت دستیابی یک جمعیت روستایی بیشتر در نظر گرفت. از آنجا که دادن خدمات و امکانات به تک‌تک سکونتگاه‌های روستایی در بهترین شرایط شاید در هیچ جایی به دلیل عدم وجود منابع مالی و همچنین صرفه‌جویی‌های ناشی از مقیاس در عمل غیرممکن می‌باشد، لذا داشتن یک سیستم یکپارچه و توسعه یافته از شهرهای کوچک و دیگر شهرها می‌تواند دسترسی به دامنهٔ وسیعی از کارکردها را برای تعداد زیادی از مردم مهیا کند. بدون آنکه هر یک از سکونتگاه‌ها مجبور باشند، تمام آن کارکردها را تأمین نمایند. بنابراین دولت با سرمایه‌گذاری در این گونه شهرها به ویژه از طریق سرمایه‌گذاری در تأسیسات زیربنایی، خدمات پشتیبانی تولید و خدمات اجتماعی و ... می‌تواند رشد و توسعه این شهرها را بهبود بخشد. از این رو این مراکز برای مهاجران روستایی جذاب‌تر خواهند شد، ضمن اینکه توسعه شهرهای کوچک می‌تواند، توسعه کشاورزی و در نهایت توسعه روستایی را با توجه به ارتباط تنگاتنگ آن‌ها با نواحی روستایی دامن زند که جهت بررسی نقش و تأثیر اشترینان در شهرستان بروجرد اقدام به تکمیل پرسش‌نامه گردیده و در نهایت پرسش‌نامه‌ها تحلیل شده و نقش این روستا-شهر در ارتباط با شهر بروجرد مشخص گردید. روستاشهر اشترینان دارای دو شکل حوزه نفوذ می‌باشد؛ حوزه نفوذ مستقیم و غیر مستقیم، که حوزه نفوذ مستقیم اشترینان در سال ۱۳۸۵، روستای ملمیجان بوده و سایر روستاها در حوزه نفوذ غیر مستقیم شهر قرار گرفته‌اند. در این پژوهش روستاهای بدون جمعیت و روستاهای زیر ۲۰ خانوار و روستاهای بسیار نزدیک به شهر بروجرد از بررسی‌ها حذف شده‌اند. لازم به ذکر است که نقش غالب روستاشهر اشترینان بر اساس مثلث بوژوگاریه خدماتی می‌باشد چرا که این روستاشهر با میزان ۱۳.۵ درصد شاغلین در بخش کشاورزی، ۲۸.۵ درصد در بخش صنعت و ۵۶.۹ درصد در بخش خدمات، دارای نقش غالب "خدماتی" می‌باشد.

تغییر جایگاه این شهر در سلسله مراتب نظام خدمات رسانی، مهمترین عوامل اثرگذار بر نقش پذیری شهر در فعالیت‌های خدماتی می‌باشد.

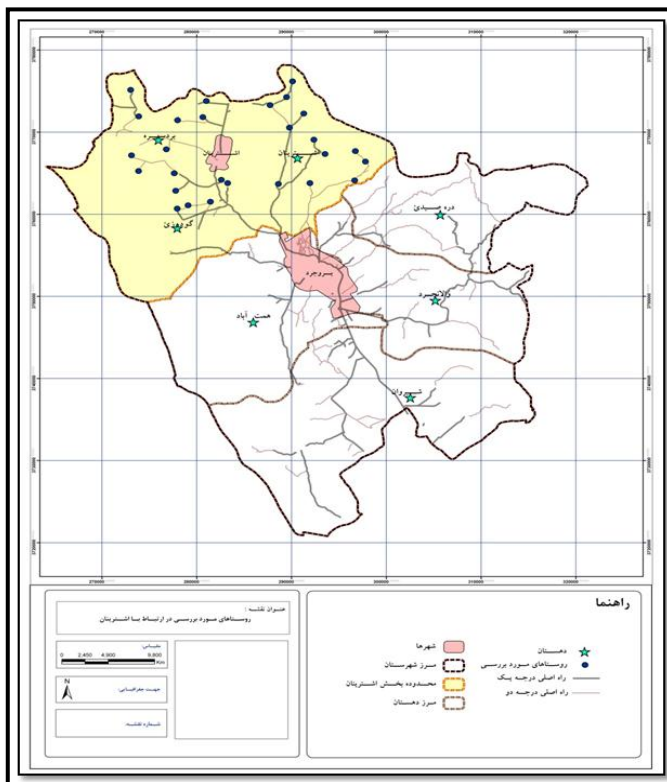


شکل ۱. نقش غالب اقتصادی شهر اشتهرینان براساس مثلث بوژو گارنیه

جدول ۱. فهرست روستاهای مورد بررسی

نام روستا	جمعیت	نام روستا	جمعیت
نبی آباد	۱۳۵	انگشته	۵۲۷
بیدکلمه	۱۸۶	جوجه حیدر	۶۸۷
امیرآباد	۱۹۰	برده سره	۸۲۷
لیقناب	۲۵۱	ملمیجان	۹۷۰
کمره پالا	۲۸۱	گلچهران	۱۰۳۹
گل زرد	۳۱۳	چهار بره	۱۳۲۱
دره گرم	۳۳۸	بندیزه	۱۳۲۷
رضا آباد	۳۶۱	ده ترکان	۱۳۸۰
ده نو	۳۷۰	دهریز	۱۵۶۶
کوشکی سفلی	۴۱۸	دره گرگ	۱۸۸۰
ده یوسفعلی	۴۱۹	قائید طاهر	۱۹۹۴
بیاتان علیا	۴۷۰	جعفرآباد	۲۲۰۲
شب ماه	۴۹۵	توده زن	۲۲۱۷
کوشکی علیا	۵۱۶	-	-

بررسی تأثیر اشترینان بر روستاهای مورد بررسی (حوزه نفوذ) در دو بخش خدمات اقتصادی و اجتماعی انجام گرفته است. به نحوی که تعداد ۲۷ پرسشنامه در روستاها تکمیل شده و سپس با استفاده از روش رگرسیون، آنالیز واریانس و کای دو تحلیل‌های آماری جهت بررسی نقش و تأثیر روستا شهر اشترینان در ارتباط با شهرستان بروجرد صورت گرفته است.



شکل ۲. موقعیت روستاهای مورد بررسی در ارتباط با اشترینان

۲-۵. تأثیر اشترینان در تعادل بخشی به شهرستان بروجرد با استفاده از روش کای دو ارتباطات روستاهای حوزه نفوذ اشترینان با روستا شهر اشترینان، با تبدیل این بخش به شهر گسترده‌تر گردید و مسلماً روستاهایی که در فاصله نزدیک‌تری با اشترینان قرار دارند از این روابط بهره‌ی بیشتری می‌برند نتایج حاصل از تحلیل‌های انجام شده گویای افزایش رفت و آمد روستاییان به اشترینان می‌باشد. جدول (۲)، نتایج آزمون کای دو را نشان می‌دهد.

جدول ۲. نتایج آزمون کای دو

معناداری دو طرفه	ضریب تعیین	مقدار	شرح
.000	۴	۲۱.۰۱ ^a	کی دو پیرسون
.00	۴	۱۸.۵۵۴	نسبت درست نمایی
.00	۱	۷.۳۶۹	مساعی خط به خط
		۱۴۵	تعداد نمونه‌های متغیر

منبع: یافته‌های تحقیق، ۱۳۹۲

در جدول (۲)، با توجه به اینکه مقدار معنی داری (sig) کوچک تر از ۱ درصد می‌باشد می‌توان نتیجه گرفت که بین پارامترهای مطرح شده و تأثیر اشتربینان در تعادل بخشی به شهرستان بروجرد رابطه معنی داری وجود دارد و سطح اطمینان معنی داری برابر با ۹۹ درصد می‌باشد.

۳-۵. تأثیر اشتربینان در تعادل بخشی به شهرستان بروجرد با استفاده از روش رگرسیون چندگانه

در پژوهش حاضر جهت تحلیل داده‌های مورد نظر از روش رگرسیون جهت تأثیر متغیرها بر یکدیگر استفاده شده است و از آنجا که هدف از تحلیل حاضر، بررسی متغیرهای مستقل نسبت به یکدیگر به صورت همزمان می‌باشد از روش رگرسیون چندگانه به روش توأم (Enter) استفاده شده است؛ چرا که "رگرسیون به شیوه Enter، روشی است که در آن کلیه متغیرهای مستقل همزمان وارد تحلیل شده و اثرات کلیه متغیرهای مستقل بر روی متغیر وابسته بررسی می‌گردد" (کلانتری، ۱۳۹۱: ۱۸۱). در تحلیل رگرسیون مقداری از متغیر وابسته را که بر مبنای متغیرهای مستقل تعیین می‌شود، ضریب تعیین می‌نامند (زنگی‌آبادی و همکاران، ۱۳۸۸: ۱۰۱). ضریب تعیین عدد ۰.۸۷۹ را نشان می‌دهد و به این معنی است که ۸۷.۹ درصد از تغییرات متغیر وابسته به واسطه متغیرهای مستقل تبیین شده است.

جدول ۳. خلاصه‌ای از نتایج مدل

انحراف معیار بر آورد	ضریب تعیین تعدیل شده	ضریب تعیین	همبستگی	مدل
.۷۸۲	۷۸۶.	۸۷۹.	.۳۷۸ ^a	۱

منبع: یافته‌های تحقیق، ۱۳۹۲

۴-۵. معنادار بودن رگرسیون

معنادار بودن رگرسیون و رابطه خطی بین متغیرها به کمک آزمون تحلیل واریانس یک طرفه انجام شده است. سطح معناداری (sig) به دست آمده، معنادار بودن رگرسیون و رابطه خطی بین متغیرها را در سطح اطمینان ۹۵ درصد تایید یا رد می‌کند. این آزمون محاسبه و نتایج آن در جدول (۴) درج شده است.

جدول ۴. آزمون آنالیز واریانس

سطح معنی داری	F	میانگین مجذورات	درجه آزادی	جمع مجذورات	مدل
۰.۰۰۰	۴۱۰.۱	۸۶۳	۱۶	۱۳۸۱۰	رگرسیون
		۶۱۲	۱۲۸	۷۸.۳۲۸	باقی مانده
			۱۴۴	۹۲.۱۳۸	مجموع

منبع: یافته‌های تحقیق، ۱۳۹۲

جدول ۵. نتایج و ضرایب مدل رگرسیون

مدل	ضرایب استاندارد نشده		ضرایب استاندارد شده	t	سطح معناداری
	خطای استاندارد	بتا			
دسترسی به بازار مصرف مشتریان باعث تسهیل فروش محصولات کشاورزی و دامی در روستای ما شده است.	۰.۷۴۵	۰.۵۶۹	۰.۸۵۴	۴.۷۹۴	۰.۰۰۰
در حال حاضر مردم روستای ما می‌توانند محصولات کشاورزی خود را به راحتی به فروش برسانند.	۰.۱۶۱	۰.۳۰۳	۰.۶۴۷	۸۸۶	۰.۰۰۰
دسترسی به مشتریان و تأمین نیازهای روزانه و هفتگی از آنجا باعث کاهش هزینه‌های رفت و آمد مردم روستای ما شده است.	۰.۱۲۸	۰.۶۸۰	۰.۶۶۳	۶۲۷	۰.۰۰۰
نزدیکی به شهر مشتریان در کاهش هزینه و افزایش درآمدهای مردم روستای ما تأثیر مثبت داشته است.	۰.۱۰۶	۰.۴۹۵	۰.۵۸۷	۸۹۹	۰.۰۰۰
دسترسی به موسسات مالی و اعتباری شهر مشتریان باعث تحرک و رونق اقتصادی روستای ما شده است.	۰.۱۳۸	۰.۲۲۳	۰.۴۸۹	۸۸۵	۰.۰۰۰
بهبود در وضعیت شبکه‌های ارتباطی تحت تأثیر وجود شهر مشتریان در منطقه باعث ارتباط بیشتر و رونق فعالیت‌های اقتصادی روستای ما شده است.	۰.۱۲۱	-۰.۱۲۲	-۰.۰۹۲	-۱۰.۱۱	۰.۳۱۴
دسترسی به شهر مشتریان باعث توسعه و رونق اقتصادی روستای ما شده است.	۰.۱۲۱	۰.۳۵۱	۰.۳۴۱	۴۲۲	۰.۰۰۰
تسهیل ارتباط با شهر مشتریان باعث رواج چند شغلی در روستای ما شده است.	۰.۱۲۵	۰.۰۴۱	۰.۰۳۰	۰.۳۲۷	۰.۷۴۴
شهر مشتریان به میزان زیادی در ایجاد فرصت‌های شغلی روستای ما مؤثر بوده است.	۰.۱۳۳	-۰.۱۷۸	-۰.۱۳۹	۰.۳۳۸	۰.۱۸۳
در حال حاضر امکان تغییر شغل در روستای ما نسبتاً ساده است.	۰.۱۷۳	-۰.۳۴۴	-۰.۱۹۹	-۱.۹۹۷	۰.۰۴۸
شهر مشتریان نقش مؤثری در ایجاد مشاغل برای روستای ما داشته است.	۰.۱۳۱	-۰.۰۳۵	-۰.۰۲۹	-۰.۲۶۹	۰.۷۸۹
در سال‌های اخیر مشاغل مرتبط با فعالیت‌های صنعتی در روستای ما افزایش پیدا کرده است.	۰.۱۳۲	۰.۰۲۱	۰.۰۱۶	۰.۱۶۰	۰.۸۷۳
در حال حاضر جوانان روستای ما گرایش بیشتری به فعالیت‌های صنعتی دارند.	۰.۱۵۸	۰.۱۹۲	۰.۲۱۲	۰.۲۱۵	۰.۰۰۰
در حال حاضر مردم روستای ما صنایع دستی خود را به آسانی در شهر مشتریان به فروش می‌رسانند.	۰.۱۱۶	۰.۱۲۵	۰.۲۰۴	۰.۲۱۳	۰.۰۰۰
در سال‌های اخیر (دو دهه اخیر) میزان سرمایه‌گذاری افراد غیر بومی در فعالیت‌های صنعتی در روستای ما افزایش پیدا کرده است.	۰.۱۰۲	-۰.۱۶۸	-۰.۱۵۳	-۱.۶۴۴	۰.۱۰۳
مردم روستای ما ابزار و لوازم مورد نیاز صنایع دستی خود را از مشتریان تأمین می‌کنند.	۰.۱۵۳	۰.۱۴۶	-۰.۱۰۰	۰.۲۵۵	۰.۰۰۰

منبع: یافته‌های تحقیق، ۱۳۹۲

در این جدول آماره آزمون t تک ضرایب رگرسیون و سطح معناداری آن‌ها در آخرین ستون جدول آمده است. مقادیر سطح معناداری بیانگر اثرات معنادار متغیرها است. بر اساس مقادیر بتا جدول معادله رگرسیون به شرح فوق است. همان طور که مقدار سطح معناداری sig نشان می‌دهد؛ اثرات بیشتر متغیرهای موجود در مدل معنادار شده است.

معادله فوق به شکل زیر انجام شده است:

$$Y = a + b_1x_1 + b_2x_2 + b_3x_3 + b_4x_4$$

در این معادله:

Y = مقدار پیش بینی شده متغیر Y

a = مقدار ثابت یا عرض از مبدأ نقطه تقاطع خط رگرسیون با محور Y

b = ضریب رگرسیون یا شیب منحنی

x = مقادیر متغیرهای مستقل

مدل حاصل از بررسی متغیرهای موجود در جدول (۴)، به شرح ذیل است:

$$\begin{aligned} & \text{تأثیر اشترینان در سطح شهرستان بروجرد} \\ & = 0.569 + 0.303 (\text{فروش محصولات کشاورزی}) + 0.680 (\text{نیازهای روزانه و هفتگی}) \\ & + 0.495 (\text{کاهش هزینه}) + 0.223 (\text{نقش مؤسسات مالی و اعتباری}) \\ & - 0.122 (\text{دسترسی و رونق اقتصادی}) + 0.351 (\text{وضعیت شبکه های ترارابطی}) \\ & + 0.41 (\text{تأثیر ایجاد فرصت شغلی}) - 0.178 (\text{تسهیل ارتباط و رواج شغلی}) \\ & - 0.344 (\text{تأثیر اشترینان در ایجاد مشاغل}) - 0.35 (\text{سادگی تغییر شغل}) \\ & + 0.21 (\text{گرایش های فعالیت صنعتی}) + 0.192 (\text{مشاغل مرتبط با فعالیت صنعتی}) \\ & + 0.125 (\text{سرمایه گذاری افراد غیر بومی}) - 0.168 (\text{فروش آسان صنایع دستی}) \\ & + 0.146 (\text{تأمین ابزار صنایع دستی}) \end{aligned}$$

در مورد اهمیت و نقش متغیرهای مستقل در معادله رگرسیون باید از مقادیر بتا استفاده کرد، زیرا این مقادیر استاندارد شده می‌باشند. بنابراین از طریق آن می‌توان در مورد اهمیت نسبی متغیرها قضاوت نمود. بزرگ بودن مقدار بتای یک متغیر، نشان دهنده اهمیت نسبی و تأثیر آن بر متغیر وابسته می‌باشد. به عنوان مثال اگر مقدار بتای یک متغیر ۰.۸۵۴ به دست آمده باشد، نشان می‌دهد که با یک واحد تغییر در انحراف معیار آن، انحراف معیار متغیر وابسته به اندازه ۰.۸۵۴ تغییر می‌کند. در این قسمت مقدار بتای متغیر دسترسی به بازار مصرف اشترینان ۰.۸۵۴ محاسبه گردیده است و بیانگر این

است که این متغیر در مقایسه با متغیرهای دیگر دارای اهمیت و نقش بیشتری در ارتباطات روستاییان با اشترینان می‌باشد و متغیرهای تأمین نیازهای روزانه و هفتگی در اشترینان، فروش محصولات کشاورزی در اشترینان، دسترسی به اشترینان و کاهش هزینه‌های رفت و آمد، دسترسی به مؤسسات مالی و اعتباری شهر اشترینان و تحرک و رونق اقتصادی، دسترسی به شهر اشترینان و توسعه و رونق اقتصادی، گرایش جوانان به فعالیت‌های صنعتی، فروش صنایع دستی در اشترینان و تأمین صنایع دستی مورد نیاز از اشترینان در رتبه‌های بعدی قرار می‌گیرند. بدین ترتیب می‌توان ادعان نمود که روستاشهر اشترینان از بخشی از رفت و آمدهای روستاییان به شهر بروجرد کاسته و تا حدودی روابط روستاهای این محدوده را با خود روستاشهر (اشترینان) با تأمین بخشی از نیازهای روستاییان افزایش داده است.

۵-۵. ارزیابی نقاط روستایی شهرستان بروجرد جهت تعیین روستایی با نقش روستا شهر

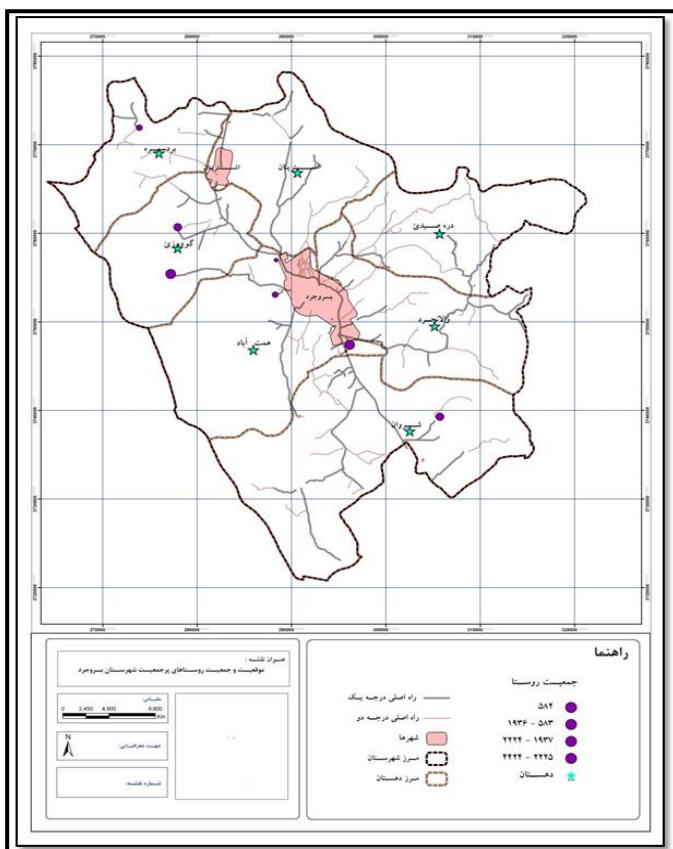
شهرستان بروجرد دارای دو بخش مرکزی و اشترینان و شامل ۷ دهستان و ۲۱۵ آبادی می‌باشد. این شهرستان همچنین دارای دو شهر به نام‌های بروجرد و اشترینان است، که اشترینان به عنوان شهری کوچک در شهرستان بروجرد نقش روستاشهری را ایفا می‌نماید و به نظر می‌رسد در این شهرستان بایستی روستای دیگری بتواند نقش روستاشهری را در بروجرد ایفا نموده و گامی جهت تعدیل روابط روستاهای اطراف و بروجرد بردارد، که در این میان جهت بررسی این مسئله که آیا از میان روستاهای این شهرستان، روستایی قابلیت تبدیل شدن به روستاشهر را دارد یا نه؟ هشت روستای بالای ۲۰۰۰ نفر شهرستان بروجرد انتخاب شدند (روستای توده زن به علت اختلاف کم جمعیتی انتخاب گردید) جدول (۶) که با استفاده از تکنیک‌ها و معیارهای متداول سطح بندی، مراکز بهینه ارائه خدمات را مشخص و با ارائه الگوی تخصیص مکانی خدمات پیشنهادی، به گونه‌ای پایدار ساختار عملکردی روستاها تحقق یافته و انتظام یابد.

در این مقاله از هشت تکنیک: میزان سنج نهادی گاتمن، شاخص مرکزیت، مجموع حداقل فواصل، تعداد ارتباط‌های مستقیم، تعداد گره‌های ارتباطی، شاخص Z ، توان جمعیتی و شاخص توسعه انسانی استفاده شده است. نهایتاً با ترکیب هر هشت روش، نسبت به سطح بندی روستاهای مورد بررسی اقدام گردیده است که در این میان تنها یک روستا به عنوان روستای برتر دارای امکانات بهتری نسبت به سایر روستاها می‌باشد. شکل (۲)، موقعیت و جمعیت روستاهای مورد بررسی را نشان می‌دهد.

جدول ۶. روستاهای مورد بررسی و جمعیت آن‌ها

نام روستا	بخش	دهستان	جمعیت
ونایی	اشترینان	گودرزی	۴۶۹۸
جهان آباد	مرکزی	همت آباد	۳۸۳۷
جعفرآباد	اشترینان	برسره	۳۴۷۹
قلعه حاتم	مرکزی	همت آباد	۳۳۳۷
فیال	مرکزی	همت آباد	۲۵۹۰
همت آباد	مرکزی	همت آباد	۲۴۴۳
خایان	مرکزی	شیروان	۲۱۷۴
توده زن	اشترینان	گودرزی	۱۹۷۰

منبع: سرشماری عمومی نفوس و مسکن، ۱۳۹۰



شکل ۳. موقعیت و جمعیت روستاهای بر جمعیت شهرستان بروجرد

جدول ۷. شاخص‌های هشت گانه و رتبه بندی روستاهای بالای ۲۰۰۰ نفر شهرستان بروجرد بر اساس هر یک از شاخص‌ها و رتبه

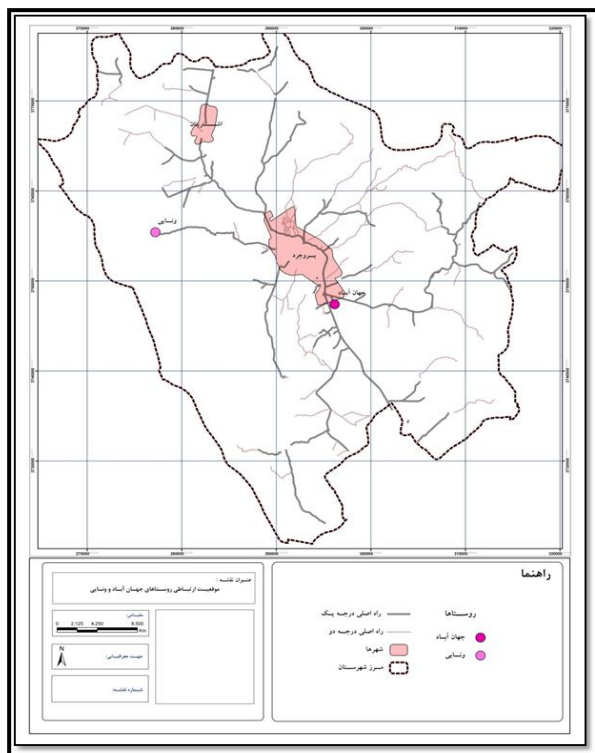
ردیف	نام روستا	جمعیت	گاتمن		شاخص مرکزیت		حداقل فواصل		گره‌های ارتباطی		ارتباط مستقیم		توان جمعیتی		روش استاندارد		توسعه انسانی		رتبه نهایی
			رتبه	جمعیت	رتبه	جمعیت	رتبه	جمعیت	رتبه	جمعیت	رتبه	جمعیت	رتبه	جمعیت	رتبه	جمعیت	رتبه	جمعیت	
۱	ونایی	۴۶۹۸	۷	۱	۷	۱	۱۳۲.۱	۳	۵۴	۴	۴	۶	۱۱۰۰۰.۰	۱	۲۵۰	۱	۰.۵۲	۱۳	۲
۲	جهان‌آباد	۳۸۳۷	۷	۱	۷	۱	۱۳۱.۶	۸	۲۳	۱	۶	۵	۱۲۰۶۷.۰	۲	۰.۵۰	۲	۰.۵	۲۲	۱
۳	قلعه حاتم	۳۳۳۷	۶	۲	۵	۳	۱۷۸.۲	۳	۲۵	۲	۸	۳	۱۰۹۲۶.۰	۳	-۶.۰۶	۷	۰.۴۴	۲۶	۳
۴	فیال	۲۵۹۰	۷	۱	۶	۲	۱۷۱.۵	۷	۳۵	۵	۱۰	۱	۶۲۶۴.۰	۴	-۲.۴۴	۵	۰.۴۳	۲۹	۴
۵	جعفرآباد	۲۴۹۷	۵	۳	۳	۳	۲۱۲.۸	۵	۷۶	۸	۱۰	۱	۵۸۳۸.۰	۵	-۸.۳۶	۸	۰.۲۹	۴۲	۷
۶	همت‌آباد	۲۴۴۳	۷	۱	۵	۳	۱۲۹.۷	۲	۳۱	۴	۷	۴	۱۰۹۶۱.۰	۶	-۳.۰۰	۴	۰.۳۲	۳۰	۵
۷	خیان	۲۱۷۴	۷	۱	۵	۳	۲۲۱.۴	۱	۴۵	۶	۶	۵	۵۱۹۶.۰	۷	-۵.۹۲	۶	۰.۳۰	۳۶	۶
۸	توده زن	۱۹۷۰	۷	۱	۵	۳	۱۴۷.۳	۴	۲۹	۳	۹	۲	۵۶۷۵.۰	۸	-۰.۰۲	۳	۰.۳۹	۲۹	۴

بر اساس جدول (۷) به لحاظ برخورداری از نهاده‌های اداری، خدماتی، آموزشی، مذهبی و مخابرات و... و برطبق یافته‌های تکنیک میزان سنج نهادی گاتمن، میانگین برخورداری از تعداد نهاده‌ها ۶ نهاده است وضعیت توزیع آن بطوری است که از مجموع کل روستاهای بالای ۲۰۰۰ نفر شهر بروجرد، تمامی روستاها بجز روستاهای جهان‌آباد و ونایی در حدپایین تر از متوسط قرار دارند. البته این نحوه توزیع خدمات و امکانات دلیل بر بی عدالتی نیست زیرا که ارائه خدمات و امکانات باید براساس آستانه‌های جمعیتی و سلسله مراتب سکونتگاهی صورت پذیرد. براساس یافته‌های روش شاخص مرکزیت، نهاده مسجد و استفاده از برق روشنایی دارای بهترین و کمترین امتیاز هستند که این نشانگر آنست همه روستاهای مورد بررسی از این دو موهبت برخوردارند. براساس همین مدل مشاهده می‌گردد که روستاهای ونایی، جهان‌آباد، فیال، همت‌آباد، خیان و توده زن دارای بیشترین نهاده و روستای جعفرآباد دارای کمترین نهاده می‌باشند. حسب یافته‌های تکنیک حداقل فواصل و گره‌های ارتباطی می‌توان دریافت که روستاهای جهان‌آباد و همت‌آباد به دلیل نزدیکی به شهر بروجرد و موقعیت قرارگیری آن که تقریباً در مرکز محدوده قرار گرفته، کمترین فاصله را با سایر روستاها دارد و کمترین گره جهت ارتباط روستایی را به خود اختصاص می‌دهد و شمالی‌ترین روستای این شهرستان - جعفرآباد - بیشترین فاصله را با دیگر روستاها دارد و از این جهت بیشترین گره ارتباطات را نیز دارد.

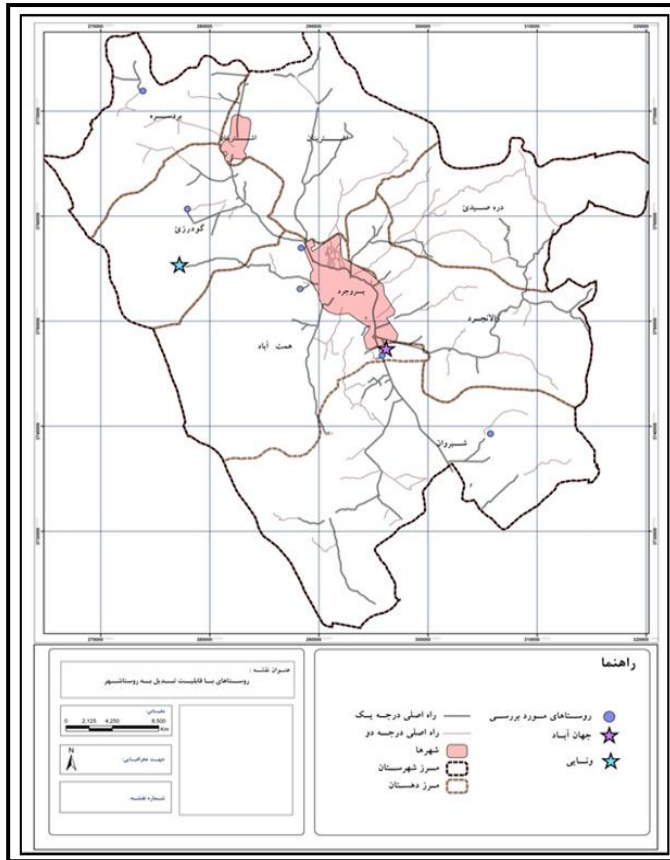
مطابق یافته‌های تکنیک ارتباط مستقیم، روستاهای فیال، جعفرآباد، توده زن، قلعه حاتم، همت‌آباد و جهان‌آباد بیشترین انشعابات مستقیم به سایر روستاها را دارند و روستای ونایی چهار مسیر مستقیم به روستاهای دیگر دارد. بیشترین امتیاز تکنیک توان جمعیتی در جدول (۷)، به روستای ونایی اختصاص یافته است و برابر نتایج حاصله از تکنیک شاخص توسعه انسانی، حداکثر آن به میزان ۰.۵۲ مربوط به روستای ونایی و حداقل آن به میزان ۰.۲۹ به روستای جعفرآباد اختصاص دارد. شاخص توسعه انسانی

در روستاهای جهان‌آباد، قلعه حاتم، فیال، جعفرآباد، همت‌آباد، خیابان و توده زن به ترتیب برابر با: ۰.۵۱، ۰.۴۴، ۰.۴۳، ۰.۲۹، ۰.۳۰، ۰.۳۲، ۰.۳۲ می‌باشد که روستاهای جهان‌آباد، قلعه حاتم و فیال اندکی بالاتر از شاخص متوسط (۰.۴۱) و روستاهای جعفرآباد، همت‌آباد، خیابان و توده زن از شاخص متوسط پایین‌تر می‌باشد.

بطور کلی و از جمیع جهات، در رتبه بندی نهایی روستاهای شهرستان بروجرد با بهره‌گیری از وضعیت برخورداری در هشت روش یادشده جدول (۳) می‌توان گفت روستاهای جهان‌آباد و ونایی قابلیت تبدیل شدن به روستاشهر را دارند، اما از آنجا که روستای ونایی، روستایی است که از نظر ارتباطی بسیار ضعیف می‌باشد و به اصطلاح، روستایی کور می‌باشد، اما برعکس روستای جهان‌آباد از نظر ارتباطی، روستایی نسبتاً مناسب می‌باشد و در فاصله بسیار نزدیکی با شهر بروجرد قرار گرفته است که اگر در شهر بروجرد ادغام نگردد، می‌تواند به عنوان روستاشهر در جهت تعادل بخشی به ناحیه بروجرد ایفای نقش نماید.



شکل ۴. روستاهای با قابلیت تبدیل به روستاشهر



شکل ۵. موقعیت ارتباطی روستاهای جهان‌آباد و ونایی

۶. بحث و نتیجه‌گیری

در مورد سیاست توسعه شهرهای کوچک، علاوه بر سیاست‌های حمایتی دولت، وجود برخی شرایط خاص مثل موقعیت مکان مرکزی، همگنی قومی، فرهنگی، زبانی، مذهبی و ... برای این مکان‌ها لازم است تا این که بتوانند نقش اصلی خود را به عنوان شهرهای کوچک ایفا کنند. اصولاً در توسعه شهرهای کوچک نمی‌بایست صرفاً توسعه خود این شهر هدف قرار گیرد، بلکه اهداف دیگری چون تقویت پیوندهای شهری- روستایی، بهبود توسعه کشاورزی در حوزه‌های پیرامونی این گونه شهرها و افزایش درآمد روستاییان و برانگیختن فرصت‌های شغلی غیر زراعی در این سکونتگاه‌ها می‌بایست در نظر گرفته شود. زیرا توسعه فعالیت‌های کشاورزی و غیرکشاورزی و توسعه شهرهای کوچک دارای تأثیر

متقابل هستند. مطالعات انجام گرفته نشان می‌دهد که روستاشهر اشترینان، دارای کارکردهای بالقوه و بالفعل توسعه‌ای بوده و با توجه به اینکه این روستاشهر در حوزه‌های روستایی قرار گرفته و دارای روابط و پیوندهای قوی با نواحی پیرامونی خود می‌باشد، می‌تواند در توسعه روستایی و منطقه‌ای (افزایش فرصت‌های شغلی و کاهش مهاجرت‌های نامطلوب و تأمین خدمات مورد نیاز روستاییان و...) نقش مؤثری ایفا نمایند. به عبارت دیگر تقویت و توسعه این روستاشهر با بهبود توسعه روستایی دارای روابط تنگاتنگی می‌باشد. این روستاشهر با ایجاد فرصت‌های شغلی غیر زراعی و ارائه خدمات مورد نیاز می‌تواند در کاهش مهاجرت روستاییان به شهرهای بزرگتر نقش مؤثری ایفا نموده و زمینه را برای توزیع متعادل جمعیت، امکانات و سرمایه، فراهم آورد.

در مورد این روستاشهر باید گفت این شهر کوچک (روستاشهر) تا حدودی توانسته نقش تعدیل‌کننده را در سطح شهرستان بروجد ایفا نموده و با تأمین بخشی از نیازهای روستاییان، آن‌ها را از حرکت به سمت بروجد بازدارد. در حال حاضر بیشترین حرکت روستاییان به سمت شهر بروجد، به علت نیازهای درمانی و قسمتی از نیازهای تجاری می‌باشد که اشترینان قادر به تأمین آن‌ها نمی‌باشد. اما در زمینه نیازهای شغلی و تأمین شغل، این شهر کوچک ناتوان عمل نموده و قادر به تأمین شغل برای مهاجران و گسترش فعالیت‌های شغلی در روستاهای اطراف نبوده است.

با توجه به رتبه‌بندی‌های انجام شده بین هشت روستای مورد مطالعه جهت تعیین روستاشهر، امکانات و محدودیت‌های هر روستا تعیین گشته که می‌توان از آن برای چگونگی سرمایه‌گذاری در این روستاها در جهت توسعه پایدار مناطق روستایی استفاده نمود؛ بدیهی است که با ساماندهی بهینه روابط اقتصادی و اجتماعی واحدهای روستایی در یک واحد جغرافیایی، مبتنی بر امکانات و پتانسیل‌های آن‌ها، می‌توان به نتایج مطلوب‌تری نیز دست یافت. با توجه به محاسبه‌های انجام شده که با استفاده از روش گاتمن، روش شاخص مرکزیت، مجموع حداقل فواصل، تعداد ارتباط‌های مستقیم، تعداد گره‌های ارتباطی، روش Z ، توان جمعیتی، شاخص توسعه انسانی بین روستاهای بالای دو هزار نفر جمعیت شهرستان بروجد انجام شد، روستای جهان‌آباد به دلیل نزدیکی این روستا به شهر بروجد و همچنین برخوردار بودن روستا از امکانات و خدمات مورد مطالعه نسبت به سایرین توسعه یافته‌تر و در نتیجه از نظر مشخصه‌های روستا- شهری مستعدتر می‌باشد، که می‌توان آن را تا حدودی به عنوان روستا- شهر پذیرفت. سطح‌بندی فضاها، بستری لازم برای سطح‌بندی مراکز روستایی است. زیرا هر فضای روستایی، عرصه‌ی استقرار تعدادی از کانون‌های جمعیت و فعالیت با حوزه‌های عملکرد محدود و گسترده است. در میان این سکونتگاه‌ها، مراکز معدودی وجود دارند که قابلیت ارائه خدمات برای کل محدوده دارند که در پژوهش حاضر با توجه به مطالعات انجام شده، در سطح شهرستان بروجد، روستای جهان‌آباد این امتیاز را به دست آورده است. با توجه به یافته‌ها و نتایج تحقیق حاضر موارد زیر به صورت پیشنهاد ارائه شده است:

- تأمین نیازهای اساسی و تسهیلات و زیرساخت‌ها در روستاشهر مورد نظر.

- ارائه امکانات و خدمات شهری کوچک جهت جذب جمعیت بیشتر در راستای ایجاد تعادل و توازن جمعیتی ناحیه.
- بارگذاری خدمات ویژه در شهرهای کوچک جهت جلوگیری از مهاجرت روستاییان به شهرستان و تغییر مسیرهای مهاجرتی به سمت شهرهای کوچک.
- سرمایه گذاری مستقیم و حمایت و دخالت دولت در تشویق سرمایه گذاری (خصوصی و دولتی) مخصوصاً در صنایع کوچک و اشتغال‌زا و مرتبط با کشاورزی.
- توجه به بخش خصوصی در تأمین اشتغال روستاشهر در برنامه‌های توسعه شهر و حمایت دولت از این بخش.
- احداث شهرک صنعتی و مؤسسات آموزش عالی برای پرورش نیروی انسانی ماهر و کارآمد.
- تقویت روابط و پیوندهای جامعه شهری و روستایی و روابط بین شهر کوچک و حوزه نفوذ.
- پر کردن شکاف بین صنعت و کشاورزی.
- بهبود نظام مدیریت شهری در شهرهای کوچک منطقه.

۷. منابع

۱. احمدی، قادر، ۱۳۸۷، *نگاهی به مفهوم روستا- شهر: شکل پایداری از توسعه شهری*، مجله آبادی، شماره ۶۰، انتشارات وزارت مسکن و شهرسازی، تهران.
۲. پاپلی یزدی، محمد حسین و رجیبی سناجردی، حسین، ۱۳۸۲، *نظریه‌های شهر و پیرامون*، انتشارات سمت.
۳. خداپناه، کیومرث و بیگ محمدی، حسن، ۱۳۸۸، *ارزیابی و طبقه بندی مناطق روستایی بخش مرکزی شهرستان اردبیل بر اساس میزان برخورداری از شاخص‌های توسعه*، مجله علمی- پژوهشی فضای جغرافیایی، شماره ۲۶.
۴. دفتر تقسیمات کشوری وزارت کشور، ۱۳۸۵، *ضوابط و معیارهای تبدیل ورستا به شهر در کشور*.
۵. رکن‌الدین افتخاری، عبدالرضا و ایزدی خرامه، حسن، ۱۳۸۰، *تحلیلی بر رویکرد کارکردهای شهری در توسعه روستایی (UFRD) و مدل تخصیص مکانی (LA)*، فصل‌نامه تحقیقات جغرافیایی، شماره ۶۲.
۶. زبردست، اسفندیار، ۱۳۸۳، *اندازه شهر*، چاپ اول، انتشارات مرکز مطالعات و تحقیقات دانشگاه یزد.
۷. زنگی آبادی و همکاران، ۱۳۸۸، *تحلیل آماری خطرپذیری مناطق ۱۱ و ۱۲ تهران در برابر زلزله*، نشریه پژوهش‌های جغرافیایی، شماره ۵۶.
۸. زیاری، کرامت اله، ۱۳۸۳، *مکتب‌ها، نظریه‌ها و مدل‌ها*، در برنامه‌ریزی منطقه‌ای، چاپ اول، انتشارات دانشگاه یزد.
۹. سرایی، محمدحسین و اسکندری ثانی، ۱۳۸۶، *تبدیل روستاهای بزرگ به شهرهای کوچک و نقش آن در تعادل بخشی ناحیه‌ای*، مورد شناسی: ریوش شهرستان کاشمر، مجله جغرافیا و توسعه، شماره ۱۰.
۱۰. سعیدی، عباس، ۱۳۷۶، *مبانی جغرافیای روستایی*، انتشارات سمت.
۱۱. فرید، یداً...، ۱۳۶۸، *جغرافیا و شهرشناسی*، انتشارات دانشگاه تبریز، تبریز.
۱۲. فنی، زهره، ۱۳۸۲، *شهرهای کوچک رویکردی دیگر در توسعه منطقه‌ای*، انتشارات سازمان شهرداری‌های کشور.
۱۳. کلانتری، خلیل، ۱۳۹۰، *برنامه‌ریزی توسعه منطقه‌ای (تئوری‌ها و تکنیک‌ها)*، انتشارات خوشبین.

۱۴. مفیدی، سید مجید و یمانی، پریرسا، ۱۳۸۷، روستا- شهر: الگویی برای توسعه شهری پایدار، مجله آبادی، شماره ۶۰، انتشارات وزارت مسکن و شهرسازی، تهران.

۱۵. مهندسین مشاور آپادانا، ۱۳۹۰، طرح جامع - تفصیلی اشتربینان (مطالعات وضع موجود)، اداره کل راه و شهرسازی استان لرستان.

۱۶. ویلیامز، کاتی و دیگران، ۱۳۸۷، دستیابی به شکل پایدار شهری (جلد دوم) روش‌ها و استراتژی‌ها، ترجمه محمد هادی خلیل نژادی، انتشارات شرکت پردازش و برنامه‌ریزی شهری، تهران، ۱۳۸۷.

17. Gans, S, 1962, **The urban villages: Group and class in the life of Italian- Americans** New York, Free Press.

18. Healey, P, and J, Hillier, 1996, **Communicative micropolitics: A story of claims and discourses**, International Planning Studies 1(2).