

مطالعات برنامه‌ریزی سکونتگاه‌های انسانی، سال یازدهم، شماره ۳۷، زمستان ۱۳۹۵

شاپای چاپی ۲۰۰۸-۲۹۴۰

<http://jshsp.iaurasht.ac.ir>

صص. ۱۳۳-۱۱۹

تبیین اثرات گردشگری در پایداری روستایی (مورد مطالعه: روستای شمشک، استان تهران)

حیدر لطفی - استادیار گروه جغرافیا، واحد گرمسار، دانشگاه آزاد اسلامی، گرمسار، ایران

ابوالفضل مرادی* - دانشجوی دکتری جغرافیا و برنامه‌ریزی روستایی، دانشگاه شهید بهشتی، تهران، ایران

ابراهیم خلیفه - دانش‌آموخته دکتری جغرافیا و برنامه‌ریزی روستایی، دانشگاه تربیت مدرس، تهران، ایران

زهرا حقیقی مطلق - دانشجوی کارشناسی ارشد جغرافیا و برنامه‌ریزی روستایی، دانشگاه شهید بهشتی، تهران، ایران

تاریخ پذیرش: ۹۵/۱۲/۰۳

تاریخ دریافت: ۹۴/۰۹/۲۵

چکیده

امروزه با گسترش روز افزون جمعیت و گسترش فقر در جوامع محلی، توجه به گردشگری روستایی به عنوان منبعی جهت افزایش درآمد و ایجاد رفاه مالی مطرح شده و در نتیجه سیاست‌گذاری‌ها و سرمایه‌گذاری‌های دولتی و خصوصی زمینه‌های تحولات ساختاری- عملکردی این گونه فضاها را روستایی را فراهم نموده که منجر به پایداری/ ناپایداری سکونتگاهی شده است. این پژوهش سعی بر آن دارد تا به این مسأله پاسخ دهد که گسترش گردشگری روستایی به عنوان یک فعالیت اقتصادی - فرهنگی چگونه منجر به پایداری/ ناپایداری سکونتگاهی در روستای مورد مطالعه (شمشک) در مقطع زمانی (۱۳۹۰-۱۳۷۵) شده است. روش تحقیق در این پژوهش (توصیفی - تحلیلی) می‌باشد، و داده‌ها و اطلاعات مورد نیاز نیز به صورت اسنادی و میدانی گردآوری شده‌اند، نرم افزارهای آماری Excel و SPSS جهت تحلیل داده‌ها و نیز جهت ترسیم نقشه‌ها از Arc GIS استفاده گردیده است. جامعه آماری شامل ۳۶۲ خانوار بوده که از طریق فرمول کوکران، ۲۰ خانوار به عنوان نمونه انتخاب و مورد پرسشگری قرار گرفته است؛ و از میان گردشگران نیز ۲۰ نفر به عنوان نمونه تعیین شده است. گردشگری با تشدید مشکلات زیست محیطی و همچنین ایجاد دوگانگی و تضاد در بافت کالبدی روستای مورد مطالعه منجر به ناپایداری محیطی - اکولوژیک و کالبدی گردیده؛ اما در زمینه اجتماعی - فرهنگی و اقتصادی، گردشگری با افزایش درآمد، کاهش مهاجرت‌های روستایی - شهری و در نتیجه بالابردن تمایل به ماندگاری در سکونتگاه روستایی منجر به پایداری اجتماعی - فرهنگی و اقتصادی شده است.

واژه‌گان کلیدی: گردشگری، سکونتگاه روستایی، پایداری، ناپایداری سکونتگاهی، روستای شمشک

EEmail: moradi_yashar20@yahoo.com

*نویسنده مسئول:

مقدمه

سکونتگاه‌های روستایی در طی سه دهه گذشته با مشکلات فراوانی در ابعاد محیطی - اکولوژیک، اجتماعی - فرهنگی، اقتصادی و کالبدی - فضایی همچون کاهش میزان درآمد و اشتغال، مهاجرت، کمبود خدمات و امکانات زیربنایی روبرو بوده‌اند، که باعث تشدید ناپایداری در این سکونتگاه‌ها شده است؛ از طرف دیگر با توجه به پیوستگی کارکردی میان نظام‌ها سکونتگاهی روستایی و شهری، اثرات فضایی این گونه مشکلات علاوه بر تأثیر مستقیم در حوزه‌ی سکونتگاه روستای می‌تواند به طور غیر مستقیم مشکلات فراوانی در نظام سکونتگاهی منطقه‌ای و حتی ملی در بر داشته باشد. امروزه با گسترش روز افزون جمعیت و افزایش فقر در جوامع محلی، توجه به گردشگری روستایی به عنوان منبعی جهت افزایش درآمد و ایجاد رفاه مالی مطرح شده و در نتیجه سیاست‌گذاری‌ها و سرمایه‌گذاری‌های دولتی و خصوصی زمینه‌های تحولات ساختاری - عملکردی این گونه فضاهای روستایی را فراهم نموده که منجر به پایداری / ناپایداری سکونتگاهی شده است.

روستاگردی و گردشگری، مردمی‌ترین نوع گردشگری است و مقوله‌ای است که، منبع مهم رشد اقتصادی، اجتماعی و به تبع آن توسعه پایدار زیست محیطی روستایی به شمار می‌آید. روستای مورد مطالعه (شمشک) یکی از روستاهای دهستان رودبار قصران از بخش رودبار قصران و در شهرستان شمیرانات، استان تهران واقع شده است. روستای شمشک که در واقع یک مجموعه روستایی شامل (شمشک بالا، شمشک پایین و سفیدستان) می‌باشد؛ تحولات و تغییرات قابل توجهی در ساختارهای اجتماعی، اقتصادی و ... سپری نموده است. مسلماً پایداری یا ناپایداری در سکونتگاه روستایی مورد مطالعه در ابعاد مختلف محیطی - اکولوژیک، اجتماعی - فرهنگی، اقتصادی و کالبدی - فضایی جلوه گر می‌شود؛ که در این میان تغییرات جمعیتی در طی سال‌های مختلف آماری می‌تواند به روشنی ابعاد مختلف مسأله را نشان دهد؛ روستای شمشک در مقطع زمانی ۱۳۴۵ تا ۱۳۹۰ تحولات و تغییرات مختلفی را در خود دیده است، و این گونه تحولات در ساختار محیطی - اکولوژیک، اجتماعی - فرهنگی، اقتصادی و کالبدی - فضایی روستا اثر گذاشته و تجلی یافته است، و از این رو پایداری / ناپایداری سکونتگاه روستایی را در دهه‌های مختلف منجر شده است. روستای شمشک در سال ۱۳۴۵، ۱۰۴۵ نفر جمعیت داشته، در حالی که در دهه‌های بعد با روند نرخ رشد منفی، جمعیت گریزی و مهاجرت روبرو بوده است.

به گونه‌ای که در سال ۱۳۷۵ جمعیت شمشک به ۵۹۰ نفر رسیده است؛ اما با توجه به توان‌ها و جاذبه‌های طبیعی روستای شمشک که سالیانه گردشگران زیادی را به خود جذب می‌کند؛ و از طرفی با گران شدن قیمت زمین و مسکن در کلانشهر تهران، تمایل جمعیت به ماندگاری در روستا بیشتر می‌شود؛ به گونه‌ای که با توجه به آمار خانه بهداشت شمشک در طی دهه ۷۵ تا ۸۲، نرخ رشد به مثبت ۲/۸۸ می‌رسد و جمعیت نیز به ۷۲۰ نفر افزایش یافته است و در سال ۱۳۸۵ نیز با توجه به سرشماری مرکز آمار ایران، جمعیت روستای شمشک به ۱۲۷۱ (۳۶۲ خانوار) نفر رسیده است (guidance plan of shemshak village, 2004:58). در واقع این پژوهش به دنبال پاسخ‌گویی و تبیین این مسأله است که: آیا سرمایه‌گذاری‌های توریستی منجر به ماندگاری جمعیت در روستا و پایداری سکونتگاهی شده است؟ در پژوهش حاضر سعی بر آنست تا با بررسی و مطالعه اثرات و پیامدهای گسترش گردشگری در روستای شمشک در مقطع زمانی (۱۳۷۵-۱۳۹۰)، میزان تأثیر این گونه تحولات ناشی از گردشگری در ماندگاری جمعیت روستایی و پایداری سکونتگاهی تحلیل و تبیین شود.

به لحاظ مبانی تئوریک و نظری پژوهش حاضر مبتنی بر پارادایم توسعه پایدار و رویکرد گردشگری پایدار می‌باشد، در همین چارچوب باید اشاره نمود توسعه پایدار، در بسیاری از برنامه‌ریزی‌های اقتصادی، اجتماعی به عنوان یکی از مفاهیم کلیدی مطرح می‌باشد. کاربرد توسعه پایدار برای اولین بار در اواسط دهه ۱۹۷۰، توسط باربارا وارد^۱، مطرح شد و

این مفهوم کلی با استراتژی حفاظت جهانی، به طور گسترده‌ای مورد بحث قرار گرفت، تا محافظت از منابع و محیط زیست را در راستای ایفای نقش به رفاه انسانی به نحو مطلوب مدیریت نماید (Langroodi, 2004: 78).

شروع مباحث مربوط به گردشگری پایدار در جوامع غربی به سال‌های آغازین دهه ۱۹۷۰، بر می‌گردد. گردشگری باید به شیوه‌ای پایدار و باثبات، برنامه‌ریزی و اداره شود، به گونه‌ای که سیستم اقتصادی، منابع طبیعی، و محیط جامعه میزبان مورد حمایت قرار گیرد و خدشه‌ای بر آن‌ها وارد نشود (Monshizadeh, 2006: 151-153). "کو" نیز مفاهیم مرتبط با گردشگری پایدار را اینگونه توصیف می‌کند پایداری یک سیستم، در واقع توانایی سیستم جهت حفظ شرایط بقا می‌باشد. توسعه پایدار، توسعه‌ای است که سیستم را برای حفظ شرایط بقا در سطح بالایی از کیفیت قادر می‌نماید. توسعه پایدار گردشگری نیز شکل خاصی از توسعه گردشگری است که سیستم را قادر به حفظ بقا در سطح بالایی از کیفیت می‌سازد (Ko, 2005: 19).

با توجه به نقش و اهمیت گردشگری و اثرات مختلف آن بر روی ساختار اجتماعی، سیاسی، اقتصادی و منطقه‌ای در سال‌های اخیر، تحقیقات مختلفی از سطح ملی تا مطالعات موردی به نگرارش در آمده است، که می‌توان آن‌ها را به سه دسته تقسیم نمود:

دسته اول: نوشته‌ها و تالیفاتی هستند که به بررسی تاریخچه مسافرت و گردشگری، اثرات مختلف آن، تأسیسات و تجهیزات زیربنایی گردشگری و انواع برنامه‌ریزی برای توسعه بخش گردشگری پرداخته‌اند، که از جمله می‌توان به: مقدمه‌ای بر جغرافیای جهانگردی، تالیف حسین شکوهی (۱۳۵۴) و گردشگری و توسعه در جهان سوم، تالیف جان لی، ترجمه عبدالرضا رکن‌الدین افتخاری (۱۳۷۸) و مدل هال و همکار، رویکردها و ابزارهایی که به‌طور بالقوه برای مدیریت و برنامه‌ریزی گردشگری پایدار در مقصدها مناسب هستند، مورد بحث قرار گرفته و بر اساس یک دیدگاه ارزش محور ارائه شده که در آن بر یکپارچگی ارزش‌های اجتماعی، اقتصادی و زیست محیطی در جهت دستیابی به اهداف توسعه پایدار در مقصدهای گردشگری تأکید شده است (Hall & Lew, 1999: 74).

دسته دوم: محققینی هستند که به موضوعات جمعی، محیطی و بنیانی از گردشگری در ایران پرداخته‌اند و آن را به صورت پروژه، طرح، مقاله، و یا کتاب ارائه نموده‌اند که از آن جمله: توان‌های محیطی ایران، تالیف محمد تقی رهنمایی (۱۳۷۰) و رساله توسعه روستایی در ایران با توجه به زمینه‌های مساعد گردشگری محسن اردستانی (۱۳۸۱) دانشگاه تهران، را می‌توان اشاره کرد.

دسته سوم: پایان نامه‌ها و تحقیقات موردی در رابطه با گردشگری در نواحی مختلف ایران می‌باشد. گردشگری یا توریسم، معادل فارسی و کاملاً دقیق واژه Tourism در زبان‌های انگلیسی، فرانسه و آلمانی به صورت مصطلح در زبان فارسی به شکل جهانگردی نیز ترجمه شده است (Rahnamaee, 2003: 7). توریست یا گردشگر، طبق نظر اریک کوهن مسافر داوطلب و موقتی است که به امید لذت بردن از یک تجربه متنوع و تازه که طی یک سفر نسبتاً طولانی و غیر تکراری به مسافرت می‌پردازد (Lee, 2000: 5). گردشگری روستایی، اندیشه پایه گذاری گردشگری روستایی به منظور بازدید مناطق روستایی که شامل اهداف تفریحی می‌شود، در ابتدا بر اثر صنعتی شدن و شهرنشینی سریع جوامع غربی طی قرن نوزدهم در کنار عواملی چون توسعه حمل و نقل، افزایش درآمد و اوقات فراغت پدید آمد و این امکان را ایجاد کرد که تعداد افراد بیشتری از حومه شهر دیدن کنند، اساساً تحول تدریجی جامعه از شکل روستایی، سبکی که عمدتاً شهری بود، عامل اصلی توسعه گردشگری روستایی است (Sharpley, 2002: 4).

پایداری، واژه پایداری Sustainable، که از لفظ لاتین sus-teneve به معنای نگهداری و پشتیبانی کردن اخذ شده است. در این زمینه پایداری می‌تواند به معنای حمایت و پشتیبانی کردن از وضعیتی مطلوب و برعکس دوری جستن از وضعیتی نامطلوب باشد. به این ترتیب اگر به عنوان نمونه معتقد باشیم که رفاه همه جانبه فردی یا اجتماعی اهمیتی اساسی دارد، به حمایت از این وضعیت پرداخته‌اند، راه‌های حفظ و پایداری آن را جستجو می‌کنیم. در این راستا هر نوع

اقدام یا فعالیتی که نامطلوب بوده، طبیعی است که موجب ناپایداری خواهد شد. بنابراین توانایی حفظ وضعیت مطلوب، پایداری محسوب می‌شود (Saeidi, 1999: 17).

جاذبه‌های گردشگری روستای بیلاقی شمشک (شمشک بالا و پایین، سفیدستان)

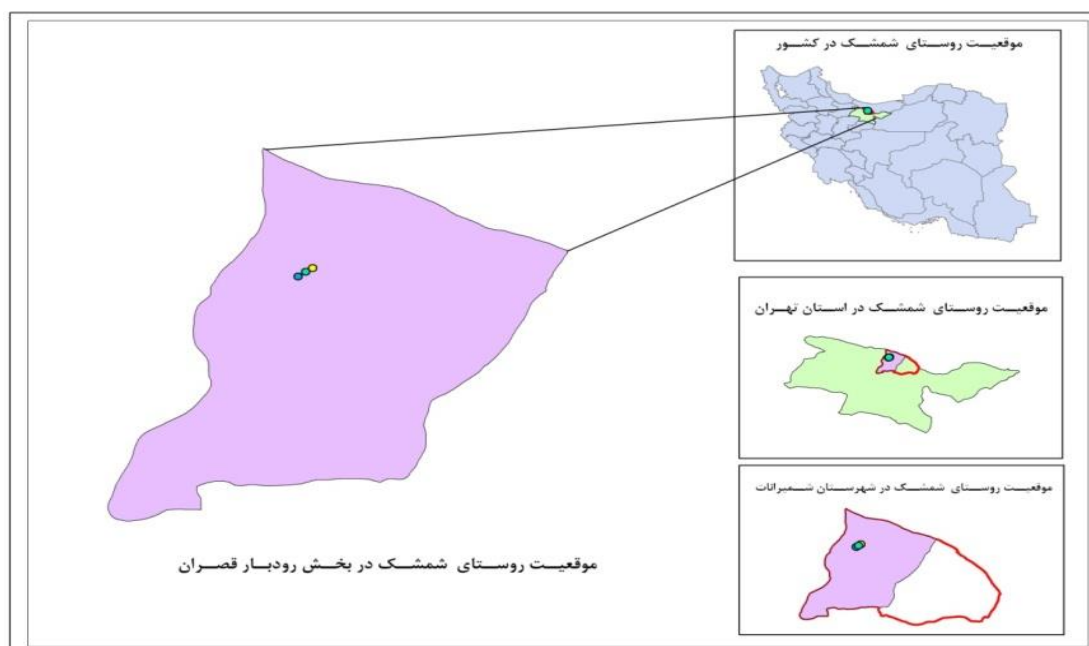
- شرایط بسیار مطلوب آب و هوایی در فصول سرد و گرم (از نظر دما، بارش و ...)
- قابلیت‌های بالا در زمینه ورزش‌های زمستانی (اسکی، کوهنوردی و ...)
- چشم اندازهای زیبای طبیعی همچون (ارتفاعات، چشمه‌ها، باغ‌ها، مراتع و ...)
- انزوای محیطی و آرامش موجود در روستا
- نزدیکی به کلانشهر تهران و دسترسی‌های نسبتاً مطلوب.

روش پژوهش

روش پژوهش در این پژوهش به صورت توصیفی - تحلیلی می‌باشد؛ داده‌ها و اطلاعات مورد نیاز از طریق روش‌های کتابخانه‌ای (بررسی کتاب‌ها، گزارش‌ها، طرح‌ها، سالنامه‌های آماری، نقشه‌ها و ...) میدانی (مشاهده، پرسش‌نامه و مصاحبه) گردآوری شده‌اند. جهت تحلیل داده‌های کمی و کیفی نیز از نرم افزارهای آماری Excel و SPSS و ترسیم نقشه‌ها از نرم افزار Arc Gis 9.3 استفاده شده است. جامعه آماری شامل ۱۲۷۱ نفر جمعیت روستایی و ۳۶۲ خانوار بوده که از طریق فرمول کوکران، ۲۰ خانوار به عنوان نمونه انتخاب و مورد پرسشگری قرار گرفته است. از میان گردشگران نیز ۲۰ نفر به عنوان نمونه تعیین شده است. از مسئولین روستا (شورای اسلامی) و معتمدین محلی نیز پرسشگری به عمل آمده است. در این پژوهش، جهت بررسی فرآیندهای پایداری/ناپایداری، چهار شاخص: محیطی - اکولوژیک؛ اجتماعی - فرهنگی؛ اقتصادی و کالبدی - فضایی مورد مطالعه قرار گرفته و در رابطه با نقش و اثر گذاری گردشگری، مورد ارزیابی واقع شده است.

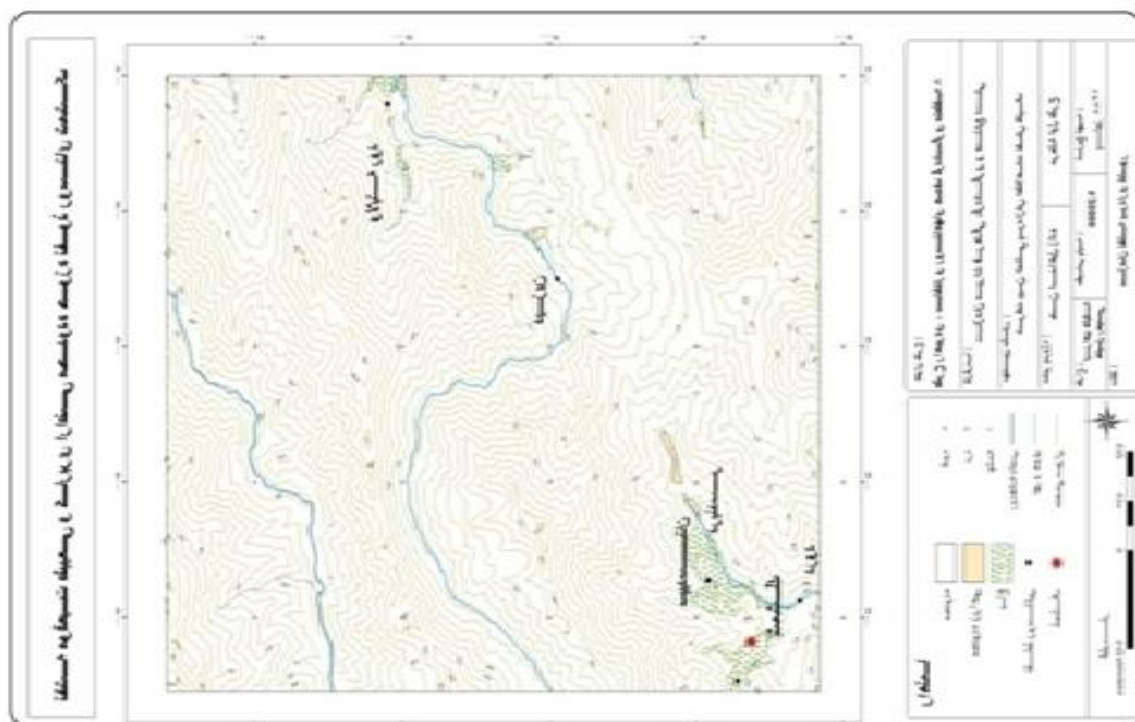
محدوده مورد مطالعه

روستای شمشک شامل (روستاهای شمشک بالا، پایین و سفیدستان)، از روستاهای دهستان رودبار قصران از بخش رودبار قصران و در شهرستان شمیرانات واقع شده است. روستای مورد مطالعه با مختصات جغرافیایی ۵۱ درجه و ۳۰ دقیقه طول شرقی و ۳۶ درجه و ۲ دقیقه عرض شمالی، در ۴۵ کیلومتری شمال شرقی تهران واقع شده است (strategic-structural plan of tourism of shemshak, 2009: 1). (شکل ۱) روستای شمشک میان قله سرک چال و قله خورتنگ یا کلون بست کوچک و گردنه دیزین استقرار یافته و ۲۵۳۱ متر از سطح دریا ارتفاع دارد (شکل ۲) (strategic-structural plan of tourism of shemshak, 2009: 1).



شکل ۱. موقعیت جغرافیایی و حدود سیاسی روستای شمشک

منبع: داده‌های مرکز آمار ایران، ۱۳۹۰



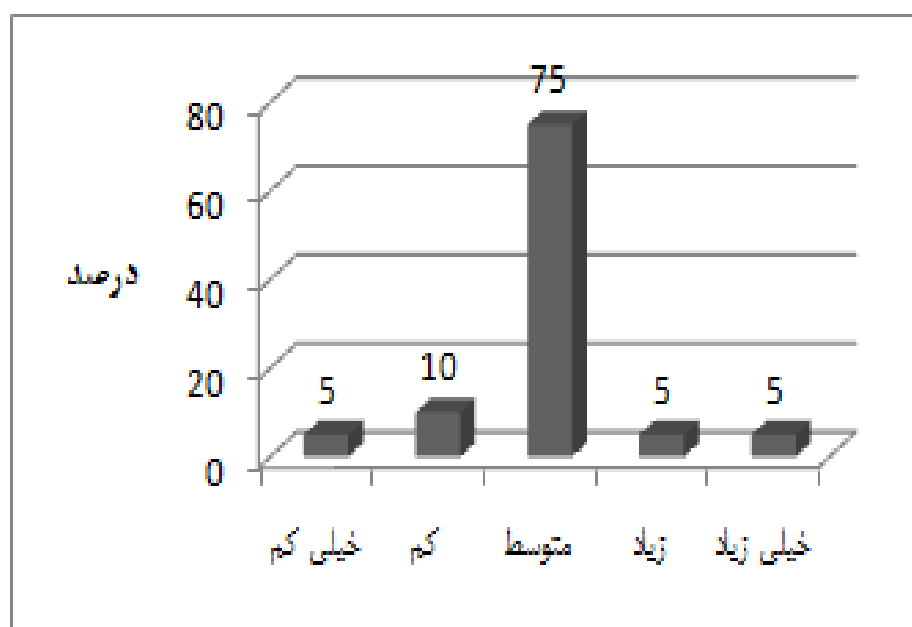
شکل ۲. موقعیت طبیعی و کاربری اراضی محدوده حوزه نفوذ روستای شمشک

منبع: داده‌های سازمان جغرافیای کشور، ۱۳۹۰

یافته‌ها و بحث

نقش گردشگری در پایداری/ناپایداری محیطی - اکولوژیک

شرایط محیطی و به خصوص طبیعی بر کلیه شئونات و آداب و رسوم، فرهنگ و معماری ساکنین مراکز جمعیتی تاثیر مستقیم و غیر مستقیم می‌گذارند (Asghari Moghadam, 2006: 155). فعالیت‌های گردشگری بر بستر محیطی - اکولوژیک به عنوان بستر زندگی و فعالیت، از طریق اثرگذاری بر منابع آب، خاک، پوشش گیاهی و ... عمل می‌نماید و منجر به پایداری/ناپایداری می‌گردند. براساس یافته‌های خاصه از مطالعات میدانی، در روستای شمشک فعالیت‌های گردشگری به طور متوسط منجر به آسیب‌های زیست محیطی (آلودگی‌های ناشی از ریختن زباله‌ها در نهرها و چشمه‌ها) شده است. در واقع به دلیل فقدان سیستم مناسب جمع‌آوری و دفع زباله در سطح روستا و پیرامون آن و در دسترس نبودن سطل‌های زباله برای گردشگران، محیط زیست به ویژه منابع آب به طور روزافزونی در معرض این گونه آلودگی‌ها قرار گرفته و از این رو زمینه‌های ناپایداری محیطی سکونتگاه روستایی را فراهم نموده است (شکل ۳).

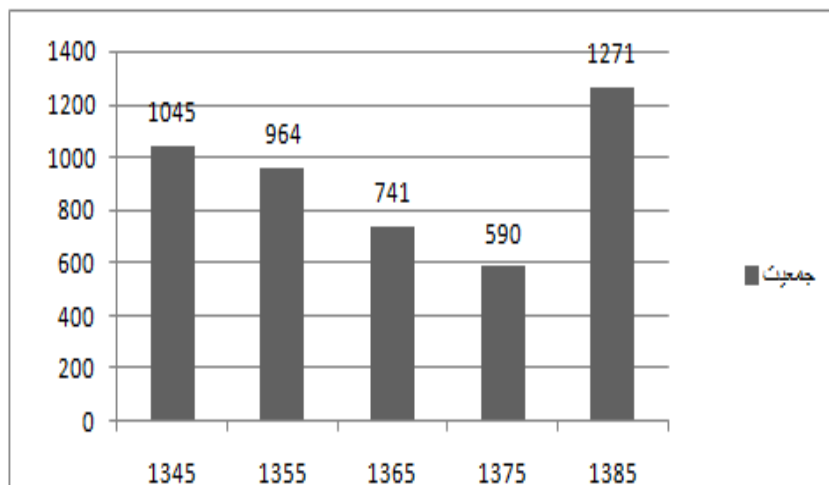


شکل ۳. میزان آسیب‌های زیست محیطی ناشی از گردشگری در روستای شمشک (۱۳۹۰)

نقش گردشگری در پایداری / ناپایداری اجتماعی - فرهنگی و اقتصادی

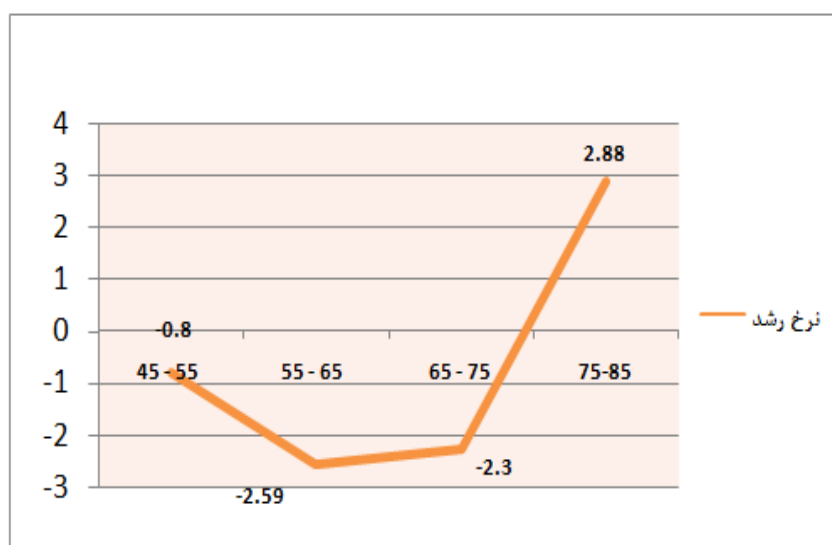
دگرگونی‌های دهه‌های اخیر و روند شتابان شهرگرایی در مقابل روستاگرایی، بویژه در کشورهای جهان سوم، ماهیتی متفاوت داشته و جوامع روستایی را هم از لحاظ کیفی و هم از نظر کمی با تحولاتی مساله ساز رو به رو ساخته است، به طوری که روز به روز از جمعیت ساکن در روستاها کاسته و در مقابل، به جمعیت شهرها به نحوی ناهنجار افزوده می‌شود. (Saeidi, 2007: 87). روستای شمشک در طی دوره آماری (۱۳۸۵-۱۳۴۵) تحولات جمعیتی قابل توجهی داشته است، به گونه‌ای که در سال ۱۳۴۵، تعداد ۱۰۴۵ نفر جمعیت داشته، در حالی که در سال ۱۳۷۵ جمعیت آن به ۵۹۰ نفر کاهش می‌یابد. در واقع سکونتگاه مذکور از سال ۱۳۵۵ تا ۱۳۷۵ با روند شدید کاهش جمعیت و نرخ رشد منفی روبرو بوده است، به طوری که در دهه ۱۳۶۵ - ۱۳۷۵ نرخ رشد آن (۲/۳ -) درصد بوده است. از سال ۱۳۷۵ به بعد به دلیل گسترش گردشگری در روستای مورد مطالعه، با روند روزافزون رشد جمعیتی که بیشتر ناشی از مهاجرپذیری بالای آن بوده است

مواجه گردیده است؛ به نحوی که جمعیت شمشک در سال ۱۳۸۵ به ۱۲۷۱ نفر رسیده است که میزان (۲,۸۸) درصد رشد را نسبت به دهه گذشته نشان می‌دهد (شکل‌های ۴ و ۵).



شکل ۴. تغییرات جمعیتی روستای شمشک (۱۳۴۵ - ۱۳۸۵)

منبع: سرشماری مرکز آمار ایران، فرهنگ آبادی‌های کشور

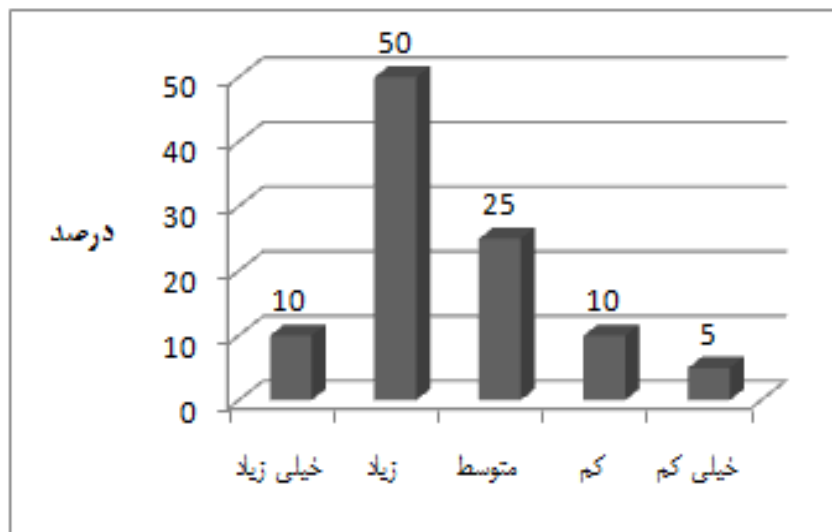


شکل ۵. تغییرات نرخ رشد جمعیتی روستای شمشک (۱۳۴۵ - ۱۳۸۵)

منبع: محاسبات نگارندگان، براساس سرشماری مرکز آمار ایران، فرهنگ آبادی‌های کشور

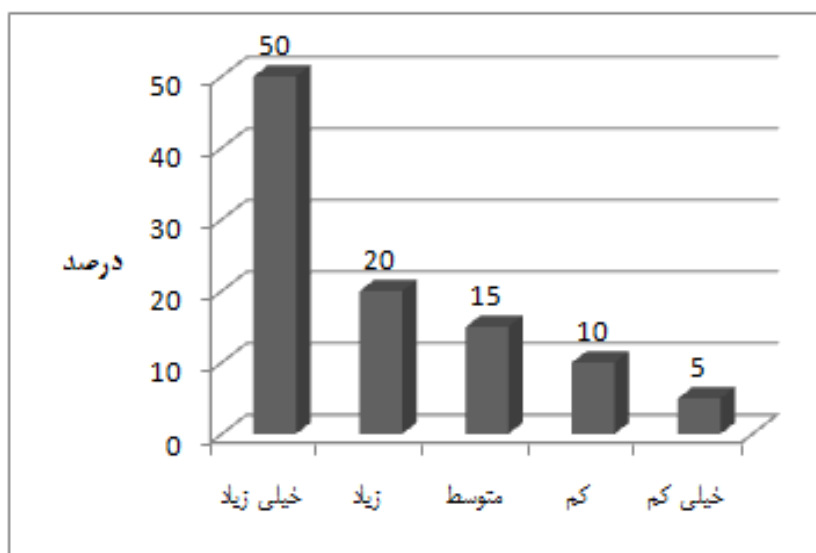
در واقع گسترش گردشگری در روستای شمشک منجر به تغییر در ساختار اجتماعی - فرهنگی و اقتصادی شده و زمینه تحولات عملکردی آن را فراهم نموده است. براساس نتایج حاصله از بررسی‌های میدانی، مهمترین فعالیتهای اقتصادی در روستای مورد مطالعه در سال ۱۳۹۰ به ترتیب اولویت (کارگری؛ خدمات گردشگری؛ دامداری؛ زراعت و باغداری) می‌باشد. محدودیت‌های ناشی از تنگناهای محیطی (کوهستانی بودن روستا) منجر به کاهش اشتغال در بخش کشاورزی شده است؛ از این رو بیشتر اهالی روستا به کارگری و سپس خدمات گردشگری اشتغال دارند. (شکل ۹) میزان سرمایه گذاری‌های دولتی در شمشک بسیار ناچیز می‌باشد (جدول ۱). گردشگری با گسترش اشتغال، افزایش درآمد، تغییر شغل، افزایش قیمت زمین و مسکن در روستا تمایل جمعیت بومی به ماندگاری در روستا و جذب سرمایه گذاری‌های غالباً

خصوصی و مهاجرپذیری را منجر گردیده است (جدول ۱ و شکل های ۶ و ۷). از سویی دیگر با توجه به نتایج حاصله از بررسی های میدانی، گردشگری در تضعیف فرهنگ بومی و محلی روستای مورد مطالعه نیز نقش بسیار کمی داشته است (شکل ۸).

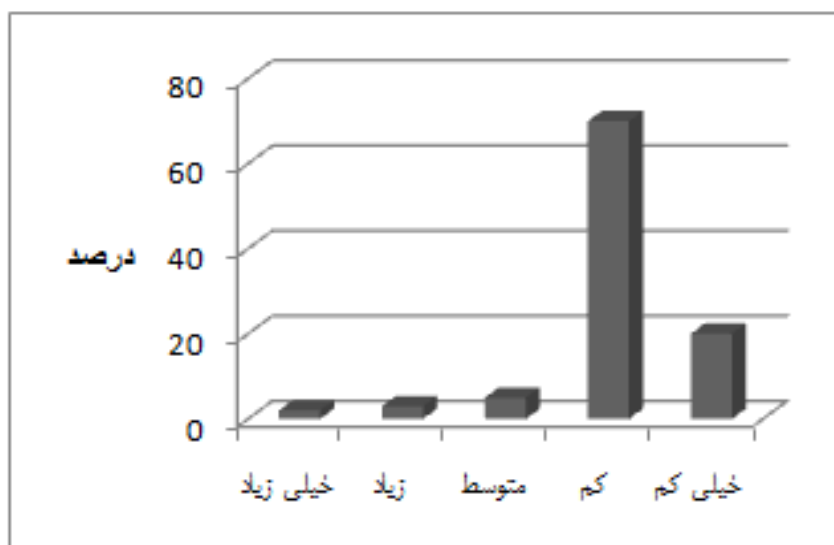


شکل ۶. میزان اثرگذاری گردشگری در ماندگاری جمعیت و جلوگیری از مهاجرت‌های روستا به شهر (۱۳۹۰)

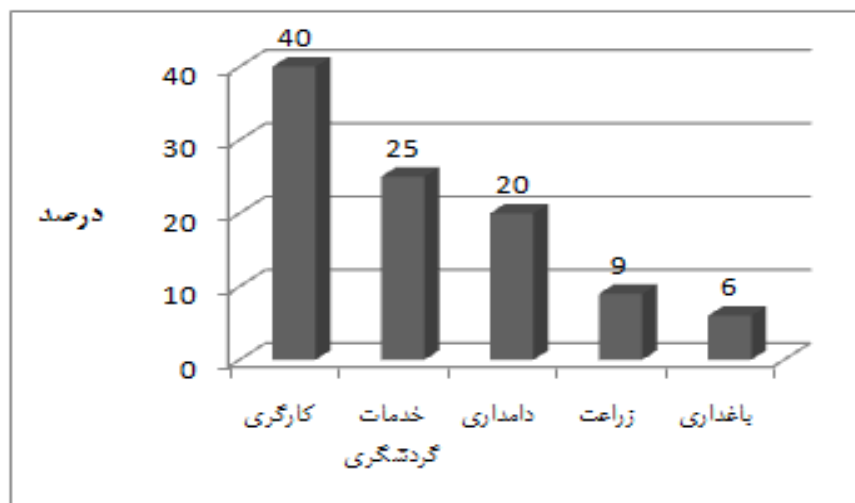
از این رو گردشگری با تحول در ساختار شغلی روستا و افزایش درآمد؛ کاهش مهاجرت‌های روستایی - شهری؛ افزایش روند مهاجرپذیری؛ و در نتیجه بالابردن تمایل به ماندگاری در سکونتگاه روستایی منجر به پایداری اجتماعی - فرهنگی و اقتصادی در روستای مورد مطالعه شده است.



شکل ۷. میزان اثرگذاری گسترش گردشگری در جذب مهاجر (۱۳۹۰)



شکل ۸. میزان اثرگذاری گردشگری در تضعیف و از بین بردن فرهنگ بومی و محلی روستای شمشک (۱۳۹۰)



شکل ۹. مهمترین فعالیتهای اقتصادی و منابع درآمد در روستای شمشک (۱۳۹۰)

جدول ۱. میزان اثرگذاری گردشگری بر ساختار اقتصادی روستای مورد مطالعه (۱۳۹۰)

میزان اثرگذاری (درصد)					شاخص
خیلی زیاد	زیاد	متوسط	کم	خیلی کم	
۵	۳۰	۵۵	۶	۴	گسترش اشتغال
۳	۲۰	۶۰	۷	۱۰	افزایش درآمد
۱۷	۱۸	۴۵	۱۲	۸	تغییر شغل
۵۲	۲۸	۱۵	۵	۰	افزایش قیمت زمین و مسکن
۰	۵	۴۰	۳۴	۲۱	جذب سرمایه های دولتی
۶۰	۲۲	۱۳	۵	۰	میزان رضایتمندی از گسترش اقتصاد گردشگری

نقش گردشگری در پایداری/ناپایداری کالبدی - فضایی

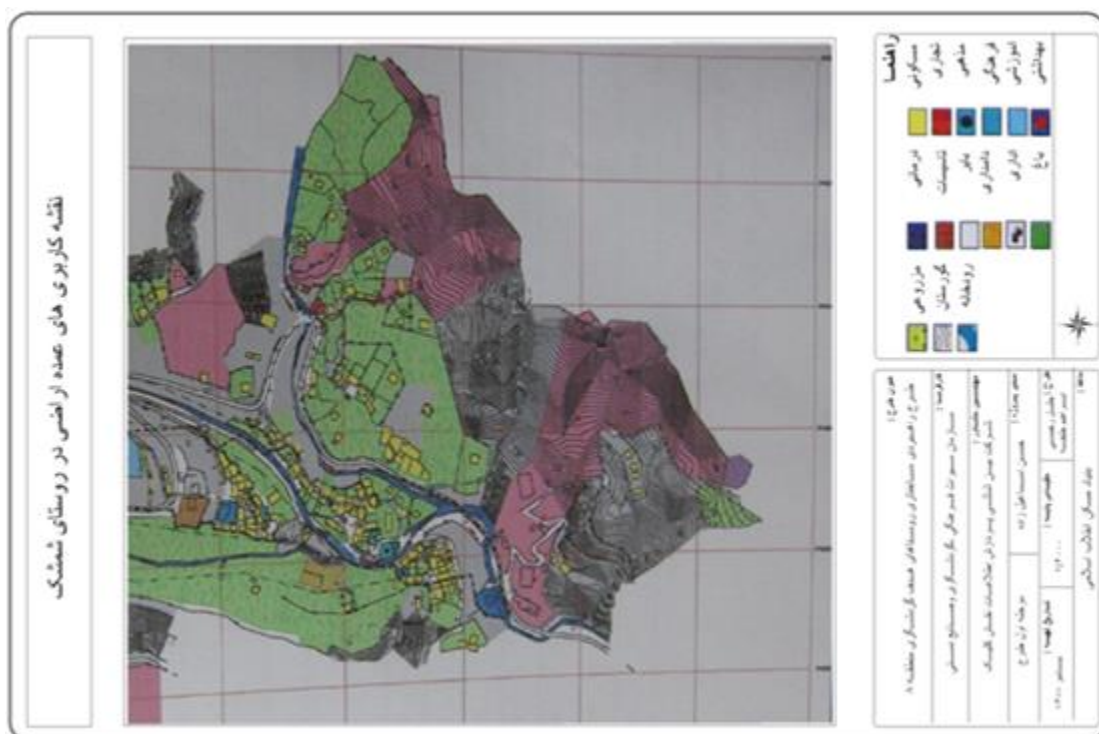
ساختار کالبدی سکونتگاه‌های روستایی حاصل تعامل متقابل عوامل و نیروهای گوناگون محیطی - اکولوژیک و اجتماعی - اقتصادی است و نمایانگر بافت، شکل، فرم و الگوی کالبدی آن‌هاست. اجزای متعارف این ساختار عبارتند از: خانه‌ها و واحدهای مسکونی؛ زمین‌های زراعی، باغ‌ها و اراضی مرتعی؛ مکان‌های عمومی و میادین؛ واحدهای خدماتی؛ تسهیلاتی و تاسیسات عمومی؛ و شبکه معابر، اعم از راه‌های ارتباطی درونی و بیرونی روستا (Saeidi, 2009: 425).

روستای شمشک دارای یک محدوده است که در راستای شمال به جنوب امتداد داشته و کلیه کاربری‌ها را در بر گرفته، در طرح مصوب در سال ۷۲ این محدوده با وسعتی معادل ۱۴/۲۶ هکتار تعیین گردیده است که دربر گیرنده روستای سفیدستان در بخش شمالی؛ روستای شمشک بالا در بخش میانی و روستای شمشک پایین در بخش جنوبی است (strategic-structural plan of tourism of shemshak, 2009: 7).

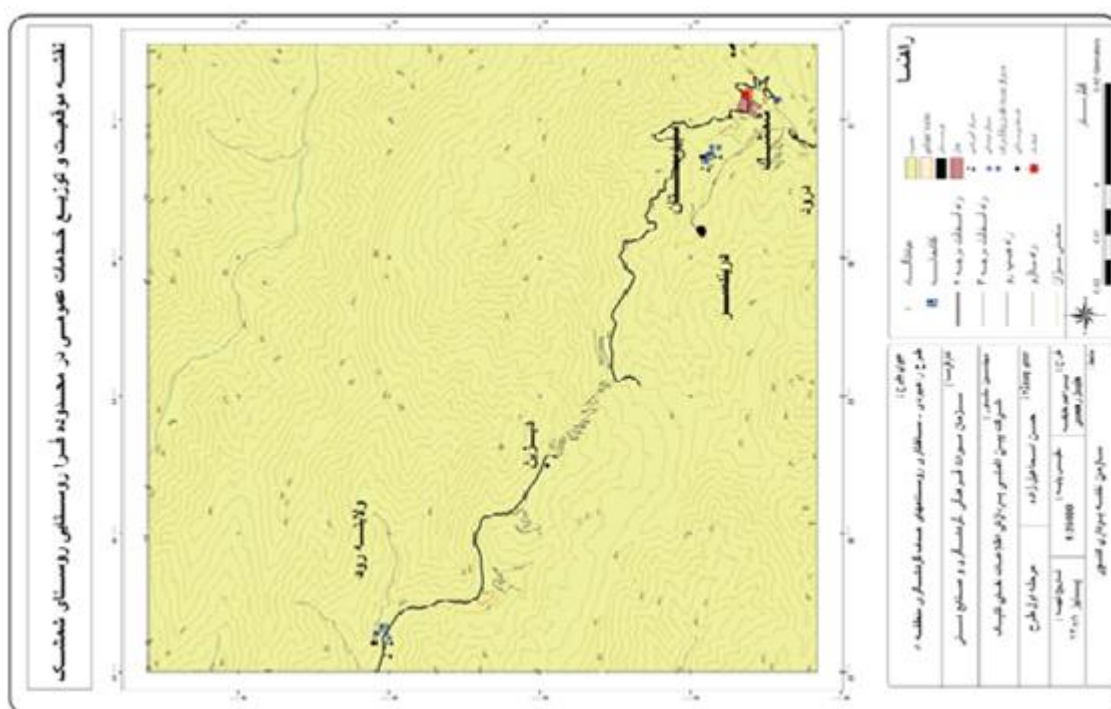
در داخل محدوده کالبدی روستا، یک مرکز مخابرات با وسعت ۱۸۶۴ مترمربع وجود دارد که به همراه یک دفتر مخابرات در بخش جنوبی، به روستا و محدوده پیرامونی آن خدمات ارائه می‌دهد و سرانه ای بالغ بر ۲/۵۴ مترمربع را شامل می‌گردد. روستای شمشک دارای برق، تلفن و آب لوله کشی می‌باشد (شکل ۱۲). روستای شمشک بویژه در دهه اخیر به دلیل گسترش گردشگری در معرض تحولات شدید ساختاری قرار گرفته است؛ به نحوی که بافت کالبدی آن بازتابی از این گونه تغییرات می‌باشد: تغییر در کاربری اراضی (افزایش کاربری مسکونی با بالا رفتن میزان ساخت و سازها) (شکل ۱۱)؛ استفاده غالب از مصالح غیر بومی و الگوها و طرح‌های شهری (به دلیل گسترش گردشگری و روابط با شهر)؛ بهم ریختگی بافت معابر؛ تخریب روزافزون بافت سنتی روستا؛ (شکل ۱۰) از جمله این گونه تحولات می‌باشند.



شکل ۱۰. بافت کالبدی روستای شمشک (۱۳۹۰)



شکل ۱۱. کاربری های عمده اراضی در روستای شمشک
منبع: طرح راهبردی- ساختاری روستاهای هدف گردشگری، روستای شمشک، ۱۳۸۷



شکل ۱۲. موقعیت و توزیع خدمات عمومی در محدوده فراروستایی روستای شمشک
منبع: طرح راهبردی- ساختاری روستاهای هدف گردشگری، روستای شمشک، ۱۳۸۷

جدول ۲. میزان اثرگذاری گردشگری بر ساختار کالبدی - فضایی روستای مورد مطالعه (۱۳۹۰)

میزان اثرگذاری (درصد)					شاخص
خیلی کم	کم	متوسط	زیاد	خیلی زیاد	
۴۰	۳۵	۱۵	۸	۲	بهبود و گسترش زیرساخت‌های ارتباطی
۲۰	۲۹	۳۸	۱۰	۰	افزایش امکانات و خدمات فرهنگی - رفاهی
۲۹	۴۳	۲۸	۰	۰	افزایش امکانات و خدمات آموزشی، بهداشتی - درمانی
۱	۳	۱۵	۱۵	۶۶	تغییر در الگوی مسکن (نما، فضا بندی، جنس مصالح و طرح خانه‌ها)

گسترش گردشگری در روستای شمشک علی رغم ایجاد تحولات عمده در بافت کالبدی سکونتگاه و ساختار اقتصادی آن، در زمینه زیرساخت‌های ارتباطی؛ امکانات و خدمات فرهنگی - رفاهی، و خدمات آموزشی و بهداشتی - درمانی تغییر خاصی ایجاد نکرده است. در واقع دولت در جهت بسترسازی برای توسعه گردشگری در روستای مورد مطالعه هیچ گونه اقدام موثری در راستای، افزایش خدمات و نهادسازی‌های لازم انجام نداده است (جدول ۲).

نتایج حاصله از بررسی‌های میدانی نشان می‌دهد که، بیشتر گردشگران به دلایلی همچون: کمبود امکانات و خدمات رفاهی - فرهنگی؛ دشواری‌های ناشی از شرایط سخت اقلیمی؛ نبود حمایت‌های دولتی از گردشگری و ... روستای شمشک را نسبت به سایر سکونتگاه‌های روستایی گردشگری، کمتر در اولویت سفر قرار می‌دهند؛ و بیشتر به صورت روزانه و فصلی به همراه دوستان با وسیله نقلیه شخصی جهت انجام فعالیت‌های ورزشی و تفریحی به شمشک مسافرت می‌نمایند (جدول ۳).

جدول ۳. میزان رضایتمندی گردشگران از وجود زیرساخت‌ها و خدمات گردشگری در روستای شمشک (۱۳۹۰)

میزان رضایت مندی (درصد)					شاخص
خیلی زیاد	زیاد	متوسط	کم	خیلی کم	
۳	۷۰	۲۷	۰	۰	سطح امنیت روستا
۰	۳۲	۴۰	۲۵	۳	دسترسی به خدمات بهداشتی - درمانی
۰	۰	۱۰	۶۰	۳۰	وجود اماکن اقامتی
۱۰	۷۵	۱۰	۵	۰	وجود خدمات رفاهی و پذیرایی
۵	۹۵	۰	۰	۰	دسترسی آسان به روستا
۲	۱۵	۸۰	۳	۰	نحوه برخورد مردم با گردشگران

عوامل موثر جهت توسعه گردشگری در روستای شمشک (از دیدگاه گردشگران)

براساس بررسی‌های میدانی، از دیدگاه گردشگران، مناظر زیبای طبیعی به همراه چشم اندازهای زراعی و باغی؛ وجود ارتفاعات و قله مرتفع (کوهنوردی، اسکی ...)؛ دسترسی آسان و مناسب به روستا؛ وجود تفرجگاه؛ محیط طبیعی آرام و مطبوع از جمله مهمترین قابلیت‌ها و جاذبه‌های گردشگری در روستای شمشک می‌باشند (جدول ۴). توسعه راه‌های روستایی؛ جلوگیری از ساخت و ساز بی‌رویه شهرنشینان؛ ایجاد فضاهای ورزشی - تفریحی و فرهنگی؛ بکارگیری افراد مجرب در فعالیت‌های مرتبط با گردشگری؛ بهبود کیفیت خدمات رسانی؛ ایجاد مراکز مهمان پذیر، مانند هتل یا مسافرخانه از جمله عوامل مؤثر بر توسعه گردشگری با توجه پتانسل‌های موجود است.

جدول ۴. سطح پتانسیل‌ها و قابلیت‌های گردشگری در روستای شمشک از دیدگاه گردشگران (۱۳۹۰)

سطح پتانسیل‌ها و قابلیت‌های گردشگری (درصد)			شاخص
کم	متوسط	زیاد	
۰	۴۰	۶۰	چشم اندازهای زیبا به همراه چشم اندازهای زراعی و باغی
۰	۱۰	۹۰	وجود ارتفاعات و قلل مرتفع (کوهنوردی، اسکی ...)
۰	۵	۹۵	دسترسی آسان و مناسب به روستا
۱۷	۶۵	۱۸	وجود تفرجگاه
۷۰	۱۰	۲۰	وجود آداب و رسوم و فرهنگ محلی و سنتی روستاییان
۵	۷۵	۲۰	محیطی آرام
۸۰	۲۰	۰	وجود بازار مناسب برای فروش محصولات کشاورزی و صنایع دستی روستاییان

عوامل مانع در توسعه گردشگری روستای شمشک

عدم وجود سرمایه گذاری دولتی در شمشک؛ عدم تمایل مردم برای سرمایه گذاری در بخش گردشگری؛ نامناسب بودن تاسیسات، امکانات و خدمات تفریحی و گردشگری در روستا؛ توزیع نامناسب گردشگران در فصول مختلف؛ و تعارض میان فرهنگ گردشگران با مردم روستا را می‌توان از جمله مهمترین عواملی ذکر کرد که به عنوان موانع توسعه گردشگری در روستای شمشک عمل نموده‌اند (جدول ۵).

جدول ۵. میزان اثرگذاری عوامل مانع در توسعه گردشگری روستای شمشک (۱۳۹۰)

عوامل مانع در توسعه گردشگری (درصد)			شاخص
کم	متوسط	زیاد	
۶۷	۲۰	۱۳	نامناسب بودن تسهیلات و تجهیزات رفاهی
۵	۲۰	۷۵	نامناسب بودن امکانات بهداشتی
۲	۱۸	۸۰	عدم تمایل مردم برای سرمایه گذاری در بخش گردشگری
۰	۰	۱۰۰	نامناسب بودن تاسیسات و تجهیزات تفریحی و گردشگری
۳	۱۵	۸۲	توزیع نامناسب گردشگران در فصول مختلف
۱۰	۵	۸۵	عدم وجود سرمایه گذاری دولتی در این ناحیه
۱۰	۵۰	۴۰	تعارض میان فرهنگ گردشگران با مردم روستا
۵	۵۰	۴۵	عدم آشنایی روستاییان در نحوه برخورد با گردشگران

در واقع می‌توان گفت گرچه تغییرات در ساختارهای اجتماعی - فرهنگی و اقتصادی نسبتاً منجر به پایداری روستایی شده است، اما با توجه به تغییرات کالبدی - فضایی روستا همچون: تقلید از مصالح، سبک و طرح خانه‌های غیر بومی و شهری؛ تغییرات شدید کاربری اراضی؛ افزایش ساخت و ساز؛ عدم تغییر در زمینه زیر ساخت‌ها و خدمات و ...، ناپایداری را در این بعد می‌توان مشاهده نمود؛ به گونه‌ای که چشم اندازی بیگانه با محیط را شکل بخشیده است.

نتیجه‌گیری

گردشگری به عنوان عاملی بسیار مهم بویژه در دهه‌های اخیر با تغییر در ساختار فضایی سکونتگاه روستایی مورد مطالعه (شمشک)، منجر به تغییر در عملکردهای آن شده و روند تحولات روستا را تشدید نموده است؛ به گونه‌ای که در نتیجه گسترش گردشگری به دلیل افزایش نسبی در روند آلودگی‌های زیست محیطی (به ویژه آلودگی آب) منجر به ناپایداری محیطی - اکولوژیک در روستای مورد مطالعه گردیده است. گردشگری با تحول در ساختار شغلی روستا و افزایش درآمد؛ کاهش مهاجرت‌های روستایی - شهری؛ افزایش روند مهاجرپذیری؛ و در نتیجه بالابردن تمایل به ماندگاری در سکونتگاه روستایی منجر به پایداری اجتماعی - فرهنگی و اقتصادی در روستای مورد مطالعه شده است. در واقع می‌توان گفت گرچه تغییرات در ساختارهای اجتماعی - فرهنگی و اقتصادی نسبتاً منجر به پایداری روستایی شده است، اما با توجه به تغییرات کالبدی - فضایی روستا همچون: تقلید از مصالح، سبک و طرح خانه‌های غیر بومی و شهری؛ تغییرات شدید کاربری اراضی؛ افزایش ساخت و سازها؛ عدم تغییر در زمینه زیرساخت‌ها و خدمات و ...، ناپایداری را در این بعد می‌توان مشاهده نمود؛ به گونه‌ای که چشم اندازی بیگانه با محیط را شکل بخشیده است. در پایان جهت بهبود وضعیت گردشگری و اثرگذاری بیشتر آن در پایداری سکونتگاه روستایی مورد مطالعه و دیگر روستاهای همسان، پیشنهادها زیر ارائه می‌گردد: توجه ویژه در برنامه‌های توسعه به گسترش گردشگری و حمایت از آن؛ اجرای طرح راهبردی - ساختاری گردشگری در جهت تجهیز و تقویت خدماتی سکونتگاه روستایی؛ اجرای طرح‌های حفاظت از محیط زیست روستایی؛ توسعه راه‌های روستا؛ جلوگیری از ساخت و ساز بی رویه شهرنشینا؛ ایجاد فضاهای ورزشی - تفریحی و فرهنگی؛ بکارگیری افراد مجرب در فعالیت‌های مرتبط با گردشگری؛ بهبود کیفیت خدمات رسانی (فروشگاه‌ها، تعمیرگاه‌ها و...)؛ ایجاد مراکز اقامتی و مهمان‌پذیرها، نظیر: کمپ، هتل یا مسافرخانه؛ آموزش روستاییان و ارائه آگاهی‌های لازم به آن‌ها جهت برخورد مناسب با گردشگران و ترویج فرهنگ اصیل روستایی ایرانی؛ بسترسازی جهت افزایش سود و کسب درآمد بیشتر گردشگری برای مردم بومی روستا؛ انجام فعالیت‌های تبلیغاتی همچون: شرکت در نمایشگاه‌های گردشگری داخلی و خارجی جهت معرفی قابلیت‌های گردشگری و اکوتوریستی روستایی؛ حمایت و ارائه تسهیلات ویژه توسط دولت جهت جذب بیشتر سرمایه‌گذاران؛ تاسیس و گسترش نهادهای فرهنگی در روستاهای گردشگری (شمشک و...)؛ زیباسازی، سالم‌سازی و بازسازی روستاهای گردشگری؛ تهیه نقشه جامع روستاهای دارای پتانسیل گردشگری و انتشار آن در سطح داخلی و خارجی جهت جذب گردشگران به عرصه‌های روستایی؛ آموزش گردشگران در جهت استفاده مناسب، بهینه و مسئولانه از منابع و قابلیت‌های طبیعی و انسانی گردشگری در روستاها در جهت ارتقاء گردشگری پایدار و توسعه پایدار روستایی.

منابع

۱. اصغری مقدم، محمد رضا. (۱۳۸۴). *مطالعات عوامل طبیعی در برنامه‌ریزی روستایی*. تهران: سرا.
۲. رهنمایی، محمد تقی. (۱۳۸۱). توسعه گردشگری فرصتی برای مدیریت شهری. *نشریه شهرداریها*. ۴۳، ۳۲-۳۶.
۳. لنگرودی، حسن. (۱۳۸۲). *برنامه‌ریزی روستایی با تاکید بر ایران*. مشهد: جهاد دانشگاهی مشهد.
۴. لی، جان. (۲۰۰۰). *گردشگری و توسعه در جهان سوم*. ترجمه: رکن الدین افتخاری و همکاران، تهران: بازرگانی.
۵. سعیدی، عباس. (۱۳۷۷). توسعه پایدار و ناپایداری توسعه روستایی. *فصلنامه مسکن و انقلاب*، ۸۴، ۱-۷.
۶. سعیدی، عباس. (۱۳۸۵). *مبانی جغرافیای روستایی*. چاپ هفتم، تهران: سمت.
۷. سعیدی، عباس. (۱۳۸۷). *ساختار روستایی*. *دانشنامه مدیریت شهری و روستایی*. چاپ اول، تهران: سازمان شهرداری‌ها و دهیاری‌های کشور.

۸. شاپلی، ریچارد و جولیا (۲۰۰۲). گردشگری روستایی. ترجمه: رحمت الله منشی زاده، تهران: منشی.
۹. مهندسین مشاور فراسوی. (۱۳۸۲). طرح هادی روستای شمشک شهرستان شمیرانات. تهران: بنیاد مسکن انقلاب اسلامی استان تهران.
۱۰. مرکز آمار ایران. (۱۳۴۶). فرهنگ آبادی های کشور، شهرستان شمیرانات در سال ۱۳۴۵. تهران: مرکز آمار ایران.
۱۱. مرکز آمار ایران. (۱۳۵۶). فرهنگ آبادی های کشور، شهرستان شمیرانات در سال ۱۳۵۵. تهران: مرکز آمار ایران.
۱۲. مرکز آمار ایران. (۱۳۶۶). فرهنگ آبادی های کشور، شهرستان شمیرانات در سال ۱۳۶۵. تهران: مرکز آمار ایران.
۱۳. مرکز آمار ایران. (۱۳۷۶). فرهنگ آبادی های کشور، شهرستان شمیرانات در سال ۱۳۷۵. تهران: مرکز آمار ایران.
۱۴. مرکز آمار ایران. (۱۳۸۶). فرهنگ آبادی های کشور، شهرستان شمیرانات در سال ۱۳۸۵. تهران: مرکز آمار ایران.
۱۵. منشی زاده، رحمت الله. (۱۳۸۴). اندر مقوله گردشگری. تهران: منشی.
۱۶. شرکت نقش کلیک. (۱۳۸۷). طرح راهبردی - ساختاری روستاهای هدف گردشگری (شمشک) شهرستان شمیرانات. تهران.
17. Hall, C. M. & Lew, A. A. (1999). *Sustainable tourism; a geographical perspective*.
18. Ko, T. G. (2005). Development of a tourism sustainability assessment procedure: a conceptual approach; *Tourism management*, 26: 431-445, Available from: WWW.Sciencedirect.com.