

فصلنامه علمی- پژوهشی مطالعات برنامه‌ریزی سکونتگاه‌های انسانی
دوره ۱۴، شماره ۱ (پیاپی ۴۶)، بهار ۱۳۹۸
شاپای چاپی ۵۹۶۸-۲۵۳۸ شاپای الکترونیکی ۵۹۵۵-۲۵۳۸
<http://jshsp.iaurasht.ac.ir>
صص. ۱۱۱-۱۲۷

قابلیت سنجی توسعه گردشگری روستایی با تأکید بر رویکرد توسعه پایدار (مطالعه موردی: بخش تخت سلیمان تکاب)

شمسی صالح پور* - دانشجوی دکتری جغرافیا و برنامه‌ریزی روستایی، دانشگاه خوارزمی، تهران، ایران
وحید ریاحی - دانشیار دانشکده علوم جغرافیایی، دانشگاه خوارزمی، تهران، ایران
اصغر عزیزی - دانشجوی دکتری جغرافیا و برنامه‌ریزی روستایی، دانشگاه خوارزمی، تهران، ایران
فرح فتحی زاده - دانشجوی دکتری جغرافیا و برنامه‌ریزی روستایی، دانشگاه خوارزمی، تهران، ایران

تاریخ پذیرش: ۱۳۹۷/۰۳/۰۹

تاریخ دریافت: ۱۳۹۵/۰۹/۰۴

چکیده

گردشگری روستایی به‌عنوان رویکردی جدید برای توسعه نواحی روستایی و حفاظت از محیط‌زیست، امروزه جایگاه چشم‌گیری یافته است. این تحقیق، به لحاظ هدف کاربردی و از نظر روش، توصیفی - تحلیلی است. گردآوری داده‌ها به روش کتابخانه‌ای و میدانی صورت گرفته است. جامعه آماری مورد مطالعه بخش تخت سلیمان بوده است. حجم نمونه، شامل ۳۵۷ خانوار بوده که با استفاده از جدول مورگان مشخص شده است. تحلیل اطلاعات با نظرسنجی از ساکنان روستایی با استفاده از مدل ترکیبی AHP-SWOT (A'WOT) انجام شده است. نتایج نشان می‌دهد که مناسب‌ترین راهبرد برای توسعه گردشگری روستایی در محدوده مورد مطالعه، راهبرد تدافعی (WT) با امتیاز ۰/۶۱۴۳ است. بر این اساس لازم است اقداماتی نظیر تدوین مقررات جدید برای نگهداشت محیط‌زیست، آثار تاریخی و جلوگیری از برهم خوردن تعادل اکولوژیکی منطقه، بسترسازی برای سرمایه‌گذاری بخش خصوصی و دولتی در صنعت گردشگری و ایجاد زیرساخت‌ها و تسهیلات مناسب، توسعه و ترویج برنامه‌های آموزشی و اطلاع‌رسانی به ساکنان بومی در زمینه گردشگری، آموزش افراد متخصصین برای استفاده بهینه از سرمایه‌های طبیعی و انسانی، بازاریابی و تبلیغات پتانسیل‌های گردشگری در سطح محلی، ملی و فراملی انجام گیرد.

واژه‌های کلیدی: گردشگری، گردشگری روستایی، توسعه پایدار، تخت سلیمان، تکاب

نحوه استناد به مقاله:

صالح پور، شمسی، ریاحی، وحید، عزیزی، اصغر، فتحی‌زاده، فرح. (۱۳۹۷). قابلیت سنجی توسعه گردشگری روستایی با تأکید بر رویکرد توسعه پایدار (مطالعه موردی: بخش تخت سلیمان تکاب). *مطالعات برنامه‌ریزی سکونتگاه‌های انسانی*، ۱۴(۱)، ۱۱۱-۱۲۷. http://jshsp.iaurasht.ac.ir/article_665125.html

مقدمه

قرن بیست یکم، سده بهره‌گیری از فرصت‌های تجاری ارزشمند در بخش خدماتی به‌ویژه گردشگری است (Bahrami, 2016). اقتصاددانان از فعالیت گردشگری که امروزه به‌عنوان سومین بخش بزرگ اقتصادی در جهان مطرح است (Lozano-Oyola et al., 2012: 657) به‌عنوان صادرات نامرئی نام برده‌اند (Kostas & Sillignakis, 2010). از این رو توجه به صنعت گردشگری به‌عنوان ابزار بین‌المللی توسعه در دهه‌های اخیر (Morid Sadat & Saeinia, 2016)، که از طریق ترکیب و به‌کارگیری همزمان منابع داخلی و خارجی، منافع اجتماعی، اقتصادی، زیست‌محیطی و فرهنگی زیادی را به دنبال دارد (Ebrahimzadeh & Aghasi zadeh, 2009)، گسترش روزافزونی یافته است. ظهور کمپین‌های گردشگری به نفع فقرا، برنامه توریسم پایدار و انتخاب سال ۲۰۱۷ به‌عنوان سال جهانی "گردشگری پایدار برای توسعه" توسط سازمان جهانی گردشگری شواهدی از این امر است (Morid Sadat & Saeinia, 2016).

گردشگری به‌عنوان ابزاری قوی برای توسعه، رشد و تنوع اقتصادی، اشتغال و غیره (Patterson et al., 2008: 407) در تمامی عرصه‌ها، چه در سطح جهانی، ملی و منطقه‌ای مورد توجه طیف وسیعی از سیاست‌گذاران و برنامه‌ریزان نظام‌های سیاسی و مدیران اجرایی در کشورهای مختلف (Ebrahimzadeh & Sabzi, 2012) قرار گرفته است. همچنین در سطح محلی نیز گردشگری روستایی به‌عنوان یکی از جایگزین‌های مناسب برای پیاده‌سازی الزامات توسعه پایدار، پایداری محیط‌زیست، اجتماع و اقتصاد نواحی روستایی، ایجاد اشتغال، سرمایه‌گذاری دولتی و خصوصی، بهبود زیرساخت‌ها و منافع اقتصادی در نواحی روستایی مطرح شد (Salehpour et al., 2016). گردشگری روستایی به‌عنوان جزیی از صنعت عظیم گردشگری، نقش عمده‌ای در توانمندسازی مردم محلی، تنوع‌بخشی به رشد اقتصادی و خلق فرصت‌های شغلی جدید در فضاهای روستایی ایفاء می‌کند (Sharifzadeh & Moradnezhad, 2002).

گردشگری روستایی به‌عنوان نوعی فعالیت تفریحی و اجتماعی در نیمه دوم قرن هجدهم در اروپا ظاهر شد (Charlarpay, 2001). این نوع گردشگری - به‌عنوان فعالیتی اقتصادی با ظرفیت بالا - (Saleh & Eben, 2002: 35) در نواحی روستایی با توجه به ظرفیت‌های موجود در خود، یکی از راهکارها و استراتژی‌های ثمربخشی است که اخیراً در اغلب کشورهای جهان جهت حل معضلات و مسائل گریبانگیر روستاها (Motie Langroudi et al., 2013) و توسعه اجتماعی - اقتصادی و بازسازی آنان مدنظر قرار گرفته است (Iorio et al, 2010: 153). این گردشگری درحال حاضر، به‌عنوان یک بخش اساسی از اهداف دستیابی به توسعه در استراتژی توسعه محلی در بسیاری از LAGها در اروپا مطرح است و به‌عنوان محور سوم سیاست‌های توسعه روستایی از طریق اختصاصی کردن اقتصاد مالی روی بخش کشاورزی در اتحادیه اروپا مورد توجه قرار گرفته است (Panyik et al., 2011: 1353). با این وجود گردشگری روستایی فعالیت بسیار پیچیده‌ای است که با بخش‌های دیگر جامعه و اقتصاد وجوه مشترکی دارد. در نتیجه دارای آثار و پیامدهای مختلفی است که می‌باید در فرآیند برنامه‌ریزی تمامی جوانب آن را مورد ملاحظه قرار داد تا از عوامل منفی جلوگیری شود و تأثیرات مثبت عوامل اقتصادی، اجتماعی و محیطی مرتبط با آن افزایش پیدا کند (Pearce, 1999).

کشور ایران با وجود برخورداری از تاریخی چند هزارساله و آثار فراوان ثبت‌شده در فهرست میراث جهانی یونسکو (Ghaderi & Henderson, 2012: 48) هنوز نتوانسته است جایگاه درخور توجهی را در صنعت گردشگری کسب نماید؛ زیرا "اقتصاد تک محصولی متکی بر درآمدهای نفتی مانع از توجه به این بخش از اقتصاد در کشور شده است. مقایسه کشورهایی که مهم‌ترین منابع اقتصادی خود را از گردشگری کسب می‌کنند با کشور ما که به درآمدهای نفتی متکی است اهمیت اقتصادی توسعه گردشگری را نشان می‌دهد. توسعه گردشگری در کشور ضمن ایجاد اشتغال برای گروه‌های مختلف، رونق صنایع دستی، حمل‌ونقل و صنایع وابسته، افزایش درآمد و توسعه منطقه‌ای را نیز به دنبال دارد. از این رو توسعه گردشگری علاوه بر اینکه در سطح ملی ضرورت می‌یابد در سطح محلی نیز ضروری است. با توسعه گردشگری در سطح محلی می‌توان رونق و اعتبار خاصی به عرصه سکونتگاه‌های روستایی بخشید" (Mahallati, 2001) که این خود نیازمند پژوهشی در مورد قابلیت سنجی گردشگری روستایی و توسعه آن در فضاهای روستایی است که رویکرد پژوهش حاضر را تشکیل می‌دهد. بخش تخت سلیمان تکاب در شمال غرب کشور ایران یکی از فضاهای مستعد گردشگری روستایی محسوب می‌شود که با دارا بودن جاذبه‌های متعدد طبیعی و انسانی (تاریخی، فرهنگی و مذهبی)، وجود فرهنگ مناسب گردشگرپذیری در بین مردم محلی و نزدیکی به سایر مناطق گردشگری

شهرستان، می‌تواند بسترساز توسعه اقتصادی فضاهای روستایی و بهبود کیفیت زندگی روستاییان به شمار رود. بنابراین توسعه گردشگری به‌عنوان راهبردی اساسی برای کمک به احیای وضعیت اقتصادی و اجتماعی فضاهای روستایی می‌تواند با تکیه بر یک برنامه‌ریزی علمی و منطقی مدنظر قرار گیرد. در تحقیق حاضر سعی شده است با قابلیت سنجی توسعه گردشگری روستایی بخش تخت سلیمان تکاب، مبتنی بر سرمایه‌های طبیعی و فرهنگی آن، عوامل استراتژیک (قوت، ضعف، فرصت و تهدید) محدوده مورد مطالعه شناسایی و استراتژی مطلوب آن در راستای توسعه پایدار گردشگری تدوین شود.

در سال ۲۰۱۵، جایی هوانگ و سئونگ وُلی اثر سیاست توسعه گردشگری روستایی بر درآمدهای غیرکشاورزی روستاییان در کره جنوبی را مطالعه کرده و نتیجه گرفته‌اند که سرمایه‌گذاری بیشتر در زمینه گردشگری روستایی سبب افزایش درآمدهای غیرکشاورزی شده است (Jalalian et al., 2015). در توسعه صنعت گردشگری برای جلوگیری از تخریب محیط‌های روستایی توجه به اصول توسعه پایدار و حفاظت از محیط‌زیست طبیعی، از ضرورت‌های سیاست توسعه گردشگری است (Nestoroska, 2011).

بر اساس مطالعه تولایی و همکاران (۲۰۱۳) کمبود زیرساخت‌های لازم، از جمله مکان‌های اقامتی، پذیرایی، رفاهی و ضعف مدیریت توسعه گردشگری در منطقه منجر به آسیب‌های زیست محیطی شده است. آستانه آسیب‌پذیری نقاط روستایی این مناطق گردشگری روستایی بسیار بالاست و نیازمند بازنگری و ارائه سیاست‌های مناسب در جهت رفع محدودیت‌ها و استفاده از مزیت‌های موجود است (RoknalDin Eftakhari & Mahdavi, 2006). صنعت گردشگری علاوه بر تحولات زیست محیطی، دگرگونی‌هایی را در فعالیت‌های اقتصادی-اجتماعی خصوصاً در بخش‌های دامداری و کشاورزی، اجتماعی و درآمد روستاییان در پی دارد (Seidali et al., 2012). ساکنان روستای بیگودی اوگاندا نگرش مثبتی نسبت به گردشگری دارند. این برداشت مثبت ناشی از اعتقاد افراد ساکن به این مطلب است که گردشگری باعث رشد و گسترش جامعه، ارتقاء بازارهای کشاورزی، تولید در بازار و بالآخره باعث خوشبختی و رفاه می‌گردد (Leep, 2007).

فعالیت گردشگری روستایی به‌عنوان ابزاری برای دستیابی به توسعه پایدار است، که فرصت‌های اقتصادی، زیست محیطی و اجتماعی - فرهنگی را برای بسیاری از جوامع محلی ارایه می‌کند (Aref, 2011: 20). از نظر موافقان و مخالفان توسعه، گردشگری روستایی به‌طور فزاینده‌ای به‌صورت یک نوشدار و افزایش‌دهنده توان اقتصادی، بالابرنده قابلیت زیست در نواحی دورافتاده، محرک تجدید حیات سکونتگاه‌ها و نیز بهبود دهنده شرایط زندگی جوامع روستایی محسوب می‌گردد (Briedenham, 2004: 12). لازم به ذکر است که گردشگری روستایی راه‌حل کلی برای همه دردها، مسائل و مشکلات نواحی روستایی نیست، تنها یکی از شیوه‌هایی است که ممکن است آثار اقتصادی مهمی داشته و به نوعی به کند شدن روند تخلیه سکونتگاه‌های روستایی و کاهش مهاجرت جمعیت روستایی کمک کند (RoknalDin Eftakhari & Ghaderi, 2002). مروری بر ادبیات برنامه‌ریزی گردشگری نشان می‌دهد که تاکنون رویکردهای مختلفی در توسعه گردشگری مطرح شده است که مهم‌ترین آن‌ها عبارت‌اند از: رویکردهای انبوه‌گرایی، اقتصادی یا صنعت محور، فضایی - جغرافیایی، اجتماع‌محور و توسعه پایدار. در یک سیر تاریخی ابتدا بر توسعه گسترده زیرساخت‌ها و تأسیسات گردشگری در مقاصد گردشگری تأکید می‌شد. در ادامه گردشگری به‌عنوان یک صنعت اقتصادی در نظر گرفته می‌شد و دولت‌ها از آن به‌عنوان ابزاری در جهت درآمدزایی بیشتر و توسعه مناطق، استفاده می‌کردند و به این طریق از منابع طبیعی بهره‌برداری سوء صورت می‌گرفت. در این راستا بود که رویکرد فضایی جغرافیایی مطرح شد و با حفاظت محیط‌زیست و نگاه برنامه‌ریزی فضایی، توسعه گردشگری را همزمان با حفظ ارزش‌های اکولوژیکی در نظر می‌گرفت. با طرح رویکرد اجتماع‌محور، در توسعه گردشگری، مشارکت و احترام به خواسته‌های جامعه میزبان مدنظر قرار گرفت. از آنجایی که هیچ‌کدام از رویکردهای مطرح‌شده جامع و همه‌جانبه نبوده و همه ابعاد را همزمان در نظر نگرفته و هر یک در توسعه گردشگری، به بعد خاصی تأکید داشتند. نهایتاً با احساس نیاز به توجه همزمان به همه ابعاد مطرح شده در رویکردهای مورد اشاره، رویکرد توسعه پایدار مطرح گردید. توسعه پایدار، رویکردی جامع و همه‌جانبه است که در آن توسعه گردشگری در تمامی ابعاد اجتماعی - فرهنگی، اقتصادی و اکولوژیکی - زیست محیطی محقق می‌گردد. جدول (۱)، مروری اجمالی بر رویکردهای توسعه گردشگری را نشان می‌دهد.

جدول ۱. رویکردهای توسعه گردشگری، فرض‌ها، تعریف مسئله

رویکردها	فرض‌های اساسی و گرایش‌های مرتبط	تعریف مسئله برنامه‌ریزی گردشگری
انبوه‌گرایی	<ul style="list-style-type: none"> - گردشگری، یک کالای اساسی است. - منابع طبیعی و فرهنگی باید بهره‌برداری شود. - صنعت گردشگری به‌عنوان یک تخصص محسوب می‌گردد. 	<ul style="list-style-type: none"> - چه تعداد گردشگر می‌تواند جذب شود و اسکان داده شود؟ - چگونه می‌توان بر موانع غلبه کرد؟ - چگونه می‌توان ساکنین محلی را متقاعد کرد تا با گردشگران به‌خوبی رفتار کنند؟
اقتصادی	<ul style="list-style-type: none"> - گردشگری همانند سایر صنایع در نظر گرفته می‌شود. - استفاده از گردشگری در جهت: ایجاد اشتغال، کسب عواید خارجی، و بهبود تجارت، تشویق توسعه منطقه‌ای، غلبه بر عدم تعادل‌های اقتصادی منطقه‌ای. - توسعه به‌عنوان توسعه اقتصادی تعریف می‌شود. 	<ul style="list-style-type: none"> - آیا گردشگری می‌تواند به‌عنوان قطب رشد مورد استفاده قرار گیرد؟ - پیشینه‌سازی ابزارهای افزایش درآمد و اشتغال چگونه امکان‌پذیر است؟ - چگونه می‌توان بر انتخاب مصرف‌کننده تأثیر گذاشت؟ - چگونه می‌توان ارزش‌های اقتصادی را برای غیربومی‌ها تأمین کرد؟ - چگونه می‌توان ارزش‌های اقتصادی را برای اهداف حفاظتی فراهم آورد؟
فضایی / جغرافیایی	<ul style="list-style-type: none"> - گردشگری وسیله‌ای برای استفاده منابع - مبنای اکولوژیکی برای توسعه - حفاظت محیطی - توسعه با در نظر داشتن محیط - حفاظت از تنوع ژنتیکی 	<ul style="list-style-type: none"> - ظرفیت‌سازی کالبدی- فیزیکی - مدیریت استانداردانه الگوهای سفر و جریان‌های گردشگر - مدیریت گردشگر - تمرکز یا تفرق گردشگران - درک محیط طبیعی و مدیریت مناطق بکر و پارک‌های ملی و طراحی نواحی حساس محیطی
اجتماعی - محیط	<ul style="list-style-type: none"> - نیاز به کنترل محلی - تحقیق در خصوص توسعه متعادل - تحقیق در زمینه الترناتیو‌هایی برای توسعه "انبوه" گردشگری - برنامه‌ریز در نقش تسهیل‌گر - توسعه با توجه به مباحث اجتماعی- فرهنگی 	<ul style="list-style-type: none"> - چگونه می‌توان کنترل اجتماع محلی را تقویت کرد؟ - درک گرایش‌های اجتماع محلی در گردشگری چگونه محقق می‌شود؟ - درک اثرات گردشگری بر اجتماع محلی چطور حاصل می‌گردد؟ - آثار اجتماعی
توسعه پایدار	<ul style="list-style-type: none"> - یکپارچه‌سازی ارزش‌های اقتصادی، محیطی و اجتماعی- فرهنگی - یکپارچه‌سازی برنامه‌ریزی گردشگری با سایر فرایندهای برنامه‌ریزی - برنامه‌ریزی کل‌گرا - حفظ فرایندهای ضروری اکولوژیکی - حفظ میراث انسانی و تنوع زیستی - عدالت بین نسلی و درون نسلی و دستیابی به تعادل - بهتر عدالت و فرصت بین ملت‌ها 	<ul style="list-style-type: none"> - درک سیستم گردشگری - تنظیم اهداف، مقاصد و اولویت‌ها - دستیابی به هماهنگی سیاست‌گذاری و مدیریت در درون و بین بخش‌های خصوصی و دولتی - سیستم‌های هماهنگ و یکپارچه کنترل - درک ابعاد سیاسی گردشگری - برنامه‌ریزی برای آن نوع گردشگری که تأمین‌کننده نیازهای محلی و تجارت موفق در بازارهای رقابتی است.

Source: Esmailzadeh et al, 2001

در حال حاضر پایداری به‌عنوان پارادایم غالب توسعه مورد پذیرش سازمان‌های بین‌المللی، اندیشمندان و کشورها مطرح بوده و حوزه‌های مختلف اندیشه و عمل توسعه را متأثر از خودساخته است که از این جمله (Morid Sadat & Saenia, 2016). توسعه پایدار گردشگری است. توسعه پایدار گردشگری با توجه ویژه به اصول حفاظتی و افزایش فرصت‌های بهره‌برداری نسل‌های آینده (Ebrahimzadeh et al., 2015)، توسعه‌ای است که در آن توازن و تعادل، حفظ ارزش‌ها و کیفیت اخلاقیات و اصول اقتصادی و نیز مزیت‌های اقتصادی همه به همراه هم دیده شده و کوشش می‌شود تا توسعه‌ای متعادل و همه‌جانبه جایگزین توسعه صرفاً اقتصادی گردد. در این دیدگاه توسعه گردشگری با استفاده از منابع موجود به‌گونه‌ای است که ضمن پاسخ دادن به نیازهای اقتصادی، اجتماعی، فرهنگی و ضوابط قانونی جامعه و انتظارات گردشگران بتوان وحدت و یکپارچگی، هویت فرهنگی، سلامت حفظ محیط‌زیست، تعادل اقتصادی و رفاه مردم محلی را تأمین کرد (Alwani, 1993). گردشگری پایدار سعی در تنظیم روابط بین جامعه میزبان، مکان گردشگری و گردشگران دارد چراکه این رابطه می‌تواند پویا و سازنده باشد و به دنبال فشار و تعدیل بحران بین این عناصر است تا آسیب‌های محیطی و فرهنگی را به حداقل رسانده، رضایت بازدیدکنندگان را فراهم آورد و به رشد اقتصادی ناحیه کمک می‌کند (Mohseni, 2009). آنچه باعث برتری این رویکرد می‌شود، توجه به همه ابعاد اکولوژیکی، اقتصادی، اجتماعی، نهادی و فرهنگی است که همه این شاخص‌ها در ارتباط با یکدیگر بوده و تأثیر متقابل بر روی هم می‌گذارد. در این راستا، داتون و هال برای تأمین هدف پایداری گردشگری، از پنج مکانیسم نظام‌های کنترل هماهنگ و یکپارچه، توسعه مکانیسم‌های هماهنگ‌کننده صنعت، ارتقای آگاهی مصرف‌کننده، ارتقای آگاهی تولیدکننده و برنامه‌ریزی استراتژی گردشگری برای جایگزینی رویکردهای مرسوم نام برده‌اند (Esmailzadeh et al., 2001). با توجه به آنچه اشارت رفت، پژوهش حاضر با بهره‌گیری از رویکرد توسعه پایدار گردشگری و شناخت وضعیت گردشگری در منطقه، اقدام به تدوین راهبردهای مناسب جهت توسعه گردشگری در قلمرو مورد مطالعه نموده است.

روش پژوهش

پژوهش حاضر به لحاظ هدف کاربردی و از نظر ماهیت و روش توصیفی-تحلیلی است. گردآوری داده‌ها بر مبنای دو روش اسنادی و میدانی صورت گرفته است. جامعه آماری متشکل از ساکنان روستاهای بخش تخت سلیمان (۵۴ روستا) بوده است. از بین ۵۴ سکونتگاه روستایی با روش نمونه‌گیری هدفمند روستاهای دارای جاذبه‌های گردشگری به تعداد ۱۰ روستا (قیرنجه، آق دره علیا، زرشوران، احمدآباد علیا، گنبد، برنجه، تازه کند نصرت‌آباد، قره‌بلاغ، نبی‌کندی و حسن‌آباد) به عنوان روستاهای نمونه شناسایی و ۳۵۷ سرپرست خانوار با استفاده از جدول مورگان به عنوان حجم نمونه انتخاب شده‌اند. برای تجزیه و تحلیل اطلاعات در راستای تدوین راهبرد مناسب توسعه گردشگری با تأکید بر توسعه پایدار از مدل ترکیبی فرآیند تحلیل سلسله مراتبی (AHP) و تحلیل استراتژیک سوات (SWOT) بهره‌گیری شده است. روش ترکیبی AHP - SWOT را اولین بار کورتیلا و دیگران (۲۰۰۰) برای کاهش نقاط ضعف مراحل اندازه‌گیری و ارزیابی تجزیه و تحلیل SWOT توسعه داده‌اند (Hill & Westbrook, 1997:49). فن به‌کارگیری AHP در SWOT در مطالعات مختلف به صورت A'WOT شناخته می‌شود (Kajanus and et al., 2004:504). این روش ترکیبی (SWOT-AHP) A'WOT به منظور حل محدودیت‌های تکنیکی و به دلیل عدم تجزیه و تحلیل کمی SWOT معرفی شده (Kurttila et al., 2000) و منجر به افزایش قابلیت استفاده از SWOT اولیه شده است. رویکرد SWOT-AHP در تحقیقات بسیاری مانند جنگلداری، کشاورزی، ساخت و تولید، گردشگری و غیره استفاده شده است (Fahad, 2014:537). در این مطالعه از روش ترکیبی (A'WOT) برای قابلیت سنجی توسعه گردشگری روستایی در بخش تخت سلیمان شهرستان تکاب استفاده شده است که مراحل آن به شرح زیر است:

مرحله اول: تجزیه و تحلیل SWOT

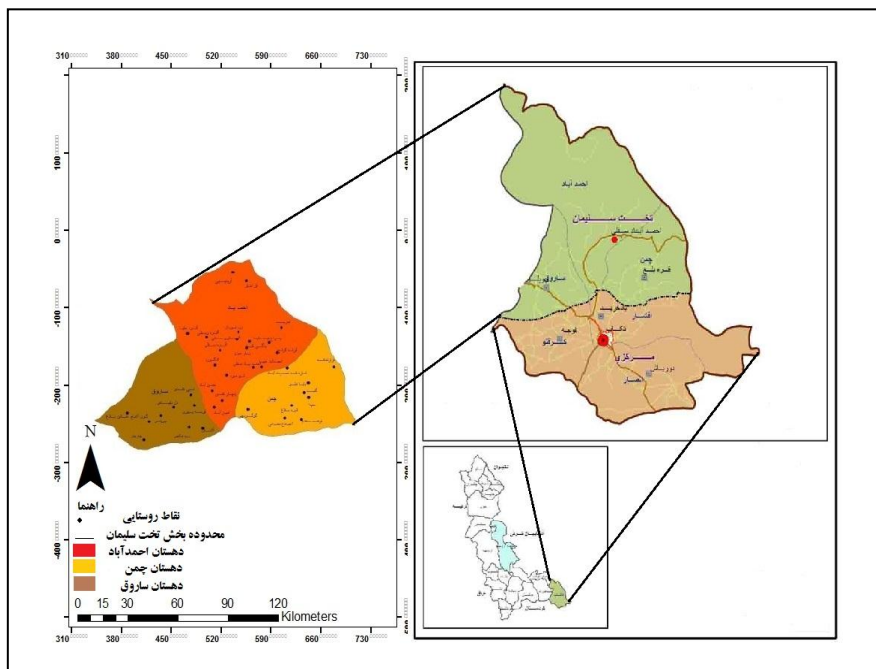
مرحله دوم: مقایسه زوجی در میان عوامل SWOT در هر گروه SWOT

مرحله سوم: مقایسه زوجی بین چهار گروه SWOT و مرحله چهارم: صورت‌بندی یک استراتژی با استفاده از نتایج بدست آمده (Jeon & Kim, 2011; Nguyen Hanh & et al., 2013; Kangas & et al., 2001).

در ابتدا بر اساس رویکرد اصلی پژوهش (توسعه پایدار)، ضمن مرور ویژگی‌های گردشگری در بخش تخت سلیمان تکاب، داده‌ها و اطلاعات پایه با نظرسنجی از مردم محلی با استفاده از پرسش‌نامه محقق ساخته و مطالعات نظری و بررسی گزارش‌های مستند ارگان‌ها و سازمان‌های مربوطه، جمع‌آوری و طبقه‌بندی شدند. سپس باهدف شناسایی زمینه‌های اصلی و بالقوه در شکل‌گیری و بروز عوامل استراتژیک چهارگانه (شامل فرصت‌ها، تهدیدها، نقاط قوت و نقاط ضعف)، محیط بیرونی و درونی در قالب ابعاد سه‌گانه اقتصادی - نهادی، اجتماعی - فرهنگی و اکولوژیکی - زیست‌محیطی شناسایی و مورد مطالعه قرار گرفت. در مرحله دوم، باهدف شناسایی عوامل استراتژیک و به منظور یافتن فرصت‌ها و تهدیدهای بیرونی و نقاط قوت و ضعف داخلی مورد مطالعه، با بهره‌گیری از دیدگاه‌های مردم محلی، فرصت‌ها، تهدیدها، نقاط قوت و نقاط ضعف گردشگری شناسایی و لیست شدند. به این ترتیب عوامل سوات تعیین گردیدند. از آنجاکه تئوری ریاضی امکان بررسی انواع بازخوردها را به صورت سیستمی فراهم می‌سازد، لذا به منظور تعیین اهمیت و اولویت هریک از عوامل و تدوین استراتژی مطلوب توسعه گردشگری، مدل فرآیند تحلیل سلسله مراتبی (AHP) در ترکیب با تکنیک سوات با توجه به مراحل ذکر شده در بالا به کار گرفته شده است.

قلمرو جغرافیایی پژوهش

بخش تخت سلیمان به‌عنوان یکی از مناطق باستانی و تاریخی کشور در بین عرض‌های ۳۶ درجه و ۳۰ دقیقه و ۳۶ درجه و ۴۲ دقیقه شمالی و طول‌های ۴۷ درجه و ۵ دقیقه و ۴۷ درجه و ۲۱ دقیقه شرقی در ۴۵ کیلومتری شمال غرب شهرستان تکاب و در جنوب شرق استان آذربایجان غربی قرار گرفته است (شکل ۱). این بخش که مرکز آن احمدآباد سفلی است، بنا بر سرشماری مرکز آمار ایران در سال ۱۳۹۰ دارای ۳ دهستان احمدآباد (۱۰۱۲۰ نفر جمعیت)، ساروق (۸۱۱۳ نفر جمعیت) و چمن (۲۱۵۵۸ نفر جمعیت)، با جمعیتی برابر با ۲۱۵۵۸ نفر و ۵۲۷۷ خانوار است (Statistics Center of Iran, 2013:5).



شکل ۱. موقعیت بخش تخت سلیمان در شهرستان تکاب

طبق بررسی اسناد و مطالعات میدانی انجام‌گرفته بخش تخت سلیمان تکاب، ظرفیت‌ها و توانمندی‌های طبیعی و انسانی بالقوه‌ای برای جذب گردشگر و توسعه گردشگری وجود دارد. جاذبه‌های گردشگری این بخش را می‌توان در دو دسته جاذبه‌های طبیعی و انسانی (تاریخی، فرهنگی و مذهبی) تقسیم نمود (جدول ۲).

جدول ۲. مهم‌ترین جاذبه‌های گردشگری در روستاهای بخش تخت سلیمان

توانمندی‌ها	نوع جاذبه	جاذبه
وجود ارتفاعات همچون کوه بلقیس	توپوگرافی و پدیده‌های طبیعی	جاذبه‌های طبیعی
زندان سلیمان		
زندان برنجه و زندان نبی‌کندی		
ازدهای سنگی		
معدن زر و جیوه آقدره و معدن طلا (زرنیخ و جیوه) زرشوران	معادن	جاذبه‌های طبیعی
آبشار فیرنجه (زندانبی‌کندی)	هیدرولوژی	
چشمه‌های آب گرم و سرد	اقلیم و پوشش گیاهی	
اقلیم (آب و هوای مناسب روستاها در فصول گرم)		
پوشش گیاهی (گل و گیاه دارویی) و باغات	تپه	جاذبه‌های انسانی (تاریخی، فرهنگی و مذهبی)
تپه تومولوسها	بناهای تاریخی و فرهنگی	
تخت سلیمان		
آتشکده آذر گشنسب، میراث فرهنگی و زیارتگاه حریم تخت سلیمان		
بناهای تاریخی و محوطه مسکونی غرب تخت سلیمان		
کلیسای فیرنجه		
مقابر ساسانی در روستای حسن‌آباد		
چال تپه اسدکندی		
بابا نظر، چهارطاق، برنجک		
وجود امام‌زاده		
مسجد قدیمی روستای قره		
بافت قدیمی روستای گنبد		
مراسم‌های ویژه در عید نوروز	مراسم‌ها و صنایع‌دستی	
صنایع‌دستی (قالی و قالیچه)		

Source: Cultural Heritage & Tourism Organization Tekab County & Authors, 2015

یافته‌ها و بحث

در این تحقیق ابتدا با استفاده از ماتریس سوات که مدلی برای شناسایی نقاط ضعف و قوت داخلی (عوامل درونی یا (IFE^۱) و تهدیدها و فرصت‌های بیرونی (عوامل بیرونی یا EFE^۲) به منظور تدوین راهبردهایی برای کنترل و هدایت کل سیستم (در اینجا منظور از سیستم، گردشگری است) به شمار می‌رود، به شناسایی هر یک از بعدهای (قوت، ضعف، فرصت و تهدید) این مدل پرداخته شده است. برای این منظور، با بهره‌گیری از اسناد سازمانی و نظر کارشناسان بومی و مردم محلی در زمینه گردشگری، مهم‌ترین نقاط قوت، ضعف و فرصت و تهدیدهای گردشگری در قالب ابعاد سه‌گانه اقتصادی - نهادی، اجتماعی - فرهنگی و اکولوژیکی - زیست‌محیطی طبقه‌بندی شدند.

در مرحله نخست، به منظور یافتن عوامل استراتژیک چهارگانه (نقاط قوت، ضعف و فرصت‌ها و تهدیدها) مهم‌ترین عوامل تأثیرگذار درونی و بیرونی در سه بعد اقتصادی - نهادی، اجتماعی - فرهنگی و اکولوژیکی - زیست‌محیطی شناسایی شده و در ماتریس ارزیابی قرار گرفتند. بر این اساس ۱۳ نقطه قوت مقابل ۹ نقطه ضعف (عوامل درونی) و تعداد ۹ فرصت در برابر ۸ تهدید (عوامل بیرونی) شناسایی و بررسی شده است. در مجموع تعداد ۲۳ نقاط قوت و فرصت به‌عنوان مزیت‌ها و تعداد ۱۶ نقاط ضعف و تهدید به‌عنوان محدودیت‌ها و تنگناهای پیش روی بخش تخت سلیمان تکاب برای تدوین راهبرد مطلوب توسعه گردشگری روستایی شناسایی شدند (جدول ۴ و ۳).

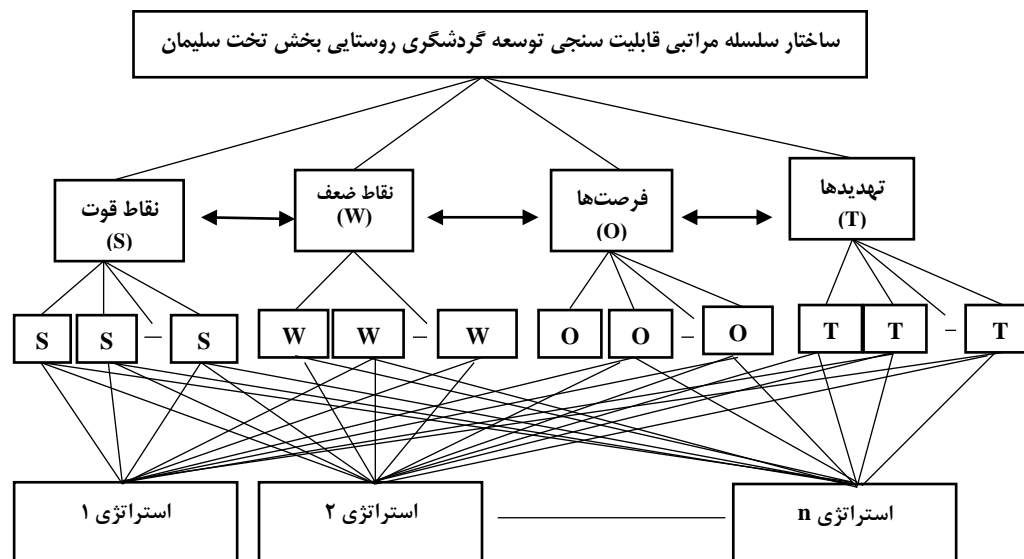
جدول ۳. ماتریس عوامل داخلی (IFE) مؤثر بر گردشگری روستایی در راستای توسعه پایدار

عوامل داخلی (قوت‌ها و ضعف‌ها)	ابعاد
مستعد بودن منطقه برای سرمایه‌گذاری و برنامه‌ریزی S1	اقتصادی - نهادی
صنایع دستی تولیدشده توسط روستاییان S2	
تولید فرش دست بافت در مناطق روستایی S3	
وجود هتل جهت اقامت گردشگر S4	
نگرش مثبت مسئولین محلی به توسعه گردشگری S5	
وجود آداب‌ورسوم و فرهنگ محلی و مهمان‌دوست بودن مردمان روستایی S6	اجتماعی - فرهنگی
وجود اماکن زیارتی S7	
برگزاری آیین‌ها و مراسم مذهبی در محوطه تخت سلیمان توسط زرتشتیان S8	
وجود بناهای تاریخی و باستانی در بخش تخت سلیمان S9	اکولوژیکی - زیست‌محیطی
وجود باغات فراوان در نواحی روستایی اطراف تخت سلیمان S10	
وجود جاذبه‌های طبیعی مثل آبشارها و ارتفاعات مرتفع از جمله کوه بلقیس S11	
وجود آب‌های گرم معدنی تخت سلیمان S12	اقتصادی - نهادی
داشتن آب و هوایی مطبوع و دلپذیر به‌ویژه در فصل بهار و تابستان S13	
عدم حمایت ارگان‌های ذی‌ربط از فعالیت‌های بخش خصوصی W1	
فقر اطلاعات مرتبط با گردشگری و ضعف در سیستم اطلاع‌رسانی W2	اجتماعی - فرهنگی
عدم وجود کارشناسان متخصص در زمینه گردشگری W3	
سطح پایین آگاهی عمومی از قابلیت‌های گردشگری W4	
مهاجرت جوانان روستایی به مناطق شهری به دلیل نبود اشتغال W5	اکولوژیکی - زیست‌محیطی
تعارض فرهنگ گردشگر و روستاییان در بخش تخت سلیمان W6	
فقدان نهادهای آموزشی برای ارتقاء سطح آگاهی مردم بومی W7	
کمبود امکانات تفریحی و رفاهی (سرویس‌های بهداشتی، اقامتی، پذیرایی) W8	اکولوژیکی - زیست‌محیطی
نامناسب بودن زیرساخت‌های محیطی و کالبدی W9	

جدول ۴. ماتریس عوامل خارجی (EFE) مؤثر بر گردشگری روستایی در راستای توسعه پایدار

ابعاد	عوامل خارجی (فرصت‌ها و تهدیدها)
اقتصادی - نهادی	افزایش انگیزه بخش خصوصی به سرمایه‌گذاری در این مناطق (احداث هتل ستاره، مجتمع‌های اقامتی و...) O1
	افزایش گردشگران نسبت به سال‌های گذشته O2
	افزایش توجه مسئولان به گردشگری به عنوان راهبردی برای توسعه روستایی در برنامه‌ریزی‌های کلان O3
اجتماعی - فرهنگی	نزدیکی این مکان به شهرها و استان‌های همجوار از جمله زنجان و کردستان O4
	وجود روحیه مهمان‌نوازی در بین روستاییان این منطقه O5
	امکان آشنایی با فرهنگ‌های مختلف O6
اکولوژیکی - زیست محیطی	ثبت مجموعه باستانی تخت سلیمان به‌عنوان چهارمین محوطه باستانی منحصربه‌فرد ایران در فهرست میراث جهانی یونسکو O7
	نزدیکی به مناطق مجاور گردشگری مجاور مانند غار کرفتو، گنبد سلطانیه، زیویه و ... O8
	وجود قابلیت‌های بالقوه در زمینه طبیعت‌گردی O9
اقتصادی - نهادی	عدم تمایل مردم در جهت سرمایه‌گذاری در بخش گردشگری T1
	وجود نظام برنامه‌ریزی از بالا به پایین T2
	افزایش تمایل و انگیزه گردشگران به مسافرت به سایر مناطق تفریحی و رقیب مانند گنبد سلطانیه در زنجان، غار کرفتو در تأثیر پذیرفتن فرهنگ مردم منطقه از رفتار و فرهنگ گردشگران (تهدید فرهنگ بومی با افزایش سطح گردشگر) T4
اجتماعی - فرهنگی	عدم توجه کافی به مرمت آثار تاریخی T5
	آلودگی منابع آب، خاک و اقلیم این منطقه به سبب وجود معدن طلای زره شوران T6
	عدم وجود سیستم جمع‌آوری مناسب زباله (دورریز زباله توسط گردشگران و آلوده کردن نواحی روستایی) T7
اکولوژیکی - زیست محیطی	عدم مسئولیت‌پذیری بازدیدکنندگان در حفاظت از محیط‌زیست انسانی و طبیعی T8

در مرحله دوم به اولویت‌بندی عوامل SWOT با مدل فرایند تحلیل سلسله مراتبی (AHP) اقدام گردیده است. در گام نخست این مرحله، بعد از شناسایی شاخص‌های عوامل درونی (قوت‌ها و ضعف‌ها) و شاخص‌های عوامل بیرونی (فرصت‌ها و تهدیدها)، برای ساخت نمودار سلسله مراتبی از چهار گروه نقاط قوت، ضعف، فرصت‌ها و تهدیدها به دلیل استفاده در ماتریس SWOT بهره‌گیری شده است (شکل ۲). پس از این مرحله پرسشنامه‌ای تنظیم شده و در اختیار مردم بومی قرار گرفت تا میزان اهمیت نسبی (وزن) و میزان کارایی (امتیاز) هر یک از عوامل را نسبت به عملکردشان به صورت زوجی ارزیابی کنند. برای مقایسه‌های زوجی از مقایسه ۹ کمیتی که توسط توماس ال ساعتی برای مقایسه زوجی ارائه شده، استفاده شده است. پس از انجام مقایسه زوجی، نتایج وارد نرم‌افزار شده و خروجی نهایی یعنی رتبه‌بندی هر شاخص تصمیم‌گیری استراتژیک مدل SWOT حاصل گردید. به این ترتیب، میزان عملکرد هر یک از عوامل فهرست اولیه، محاسبه شدند. بعد از مقایسه زوجی شاخص‌های داخل هر گروه SWOT، در مرحله سوم برای تعیین اوزان نهایی شاخص‌های درون چهار گروه (قوت، ضعف، فرصت و تهدید) اقدام به مقایسه زوجی بین چهار گروه یا عامل نموده و سپس از ضرب نتایج آن در اوزان نسبی حاصل شده در مرحله دوم، اوزان نهایی مشخص شده‌اند.



شکل ۲. ساختار درختی تحلیل سلسله مراتبی قابلیت سنجی توسعه گردشگری روستایی در بخش تخت سلیمان

نتایج حاصل از ارزیابی عوامل سوات در قالب تکنیک فرآیند تحلیل سلسله مراتبی، در بین عوامل داخلی از میان نقاط قوت، داشتن آب و هوایی مطبوع و دلپذیر به ویژه در فصل بهار و تابستان (۰/۰۰۹۸) و وجود جاذبه‌های طبیعی مثل آبشارها و ارتفاعات مرتفع از جمله کوه بلقیس (۰/۰۰۹۷) به ترتیب مهم‌ترین نقاط قوت گردشگری بخش تخت سلیمان تکاب به شمار می‌روند. در گروه نقاط ضعف نیز عوامل نامناسب بودن زیرساخت‌های محیطی و کالبدی (۰/۰۰۹۱۸) و کمبود امکانات تفریحی و رفاهی (سرویس‌های بهداشتی، اقامتی، پذیرایی) (۰/۰۰۵۹۸)، به‌عنوان مهمترین نقاط ضعف گردشگری روستایی در محدوده مورد مطالعه در اولویت قرار گرفته‌اند. در بین عوامل بیرونی، ثبت مجموعه باستانی تخت سلیمان به‌عنوان چهارمین محوطه باستانی منحصربه‌فرد ایران در فهرست میراث جهانی یونسکو (۰/۱۰۳۲)، نزدیکی به مناطق مجاور گردشگری مجاور مانند غار کرفتو، گنبد سلطانیه، زیویه (۰/۰۰۷۲۱) و وجود قابلیت‌های بالقوه در زمینه طبیعت‌گردی (۰/۰۰۴۶۰) به‌عنوان مهم‌ترین فرصت‌ها و همچنین از میان زیرگروه تهدیدها، افزایش تمایل و انگیزه گردشگران به مسافرت به سایر مناطق تفریحی و رقیب مانند گنبد سلطانیه در زنجان، غار کرفتو در اوباتو سقز، کوه باستانی زیویه در سقز (۰/۱۱۷۰)، آلودگی منابع آب، خاک و اقلیم این منطقه به سبب وجود معدن طلای زره شوران (۰/۱۱۱۹) و عدم مسئولیت‌پذیری بازدیدکنندگان در حفاظت از محیط‌زیست انسانی و طبیعی (۰/۰۰۷۲۰) به‌عنوان مهمترین تهدیدهای پیش روی توسعه گردشگری روستایی در اولویت قرار گرفته‌اند. با توجه به بررسی انجام‌شده به‌وسیله مدل ترکیبی A'WOT در بین چهار گروه مورد مطالعه (نقاط قوت، ضعف، فرصت‌ها و تهدیدها)، با وجود ظرفیت‌های بالای گردشگری روستایی در بخش تخت سلیمان شهرستان تکاب، نقاط قوت این منطقه در بالاترین رتبه و نقاط تهدید در پایین‌ترین و بهترین رتبه قرار گرفته‌اند (جدول ۵).

جدول ۵. وزن زیرگروه‌های نقاط قوت، ضعف، فرصت و تهدید حاصل از مدل AHP

گروه SWOT	وزن گروه	رتبه	(زیرگروه) عوامل درونی و بیرونی SWOT	وزن نسبی عوامل	وزن نهایی
قوت (S)	۰/۰۶۱۸	۴	S1	۰/۰۵۶۸۸	۰/۰۰۳۵
			S2	۰/۰۱۸۶۵	۰/۰۰۱۱
			S3	۰/۰۱۹۳	۰/۰۰۱۲
			S4	۰/۰۲۳۰۶	۰/۰۰۱۴
			S5	۰/۰۲۳۳۹	۰/۰۰۱۴
			S6	۰/۰۵۷۵۳	۰/۰۰۳۵
			S7	۰/۰۷۲۷۷	۰/۰۰۴۴
			S8	۰/۰۲۹۲۴	۰/۰۰۱۹
			S9	۰/۱۰۷۴۶	۰/۰۰۶۶
			S10	۰/۱۱۷۹۹	۰/۰۰۷۲
			S11	۰/۱۵۸۵۳	۰/۰۰۹۷
			S12	۰/۱۴۶۷۱	۰/۰۰۹۰
			S13	۰/۱۵۸۵۸	۰/۰۰۹۸
CI= ۰/۶۴۴		CR= ۰/۴۱۳			
ضعف (W)	۰/۲۵۵۹	۳	w1	۰/۰۱۸۷۵	۰/۰۰۴۸
			w2	۰/۰۲۰۲۴	۰/۰۰۵۱
			w3	۰/۰۳۰۲۹	۰/۰۰۷۸
			w4	۰/۰۴۵۳۵	۰/۰۰۱۲
			w5	۰/۰۷۵۶۱	۰/۰۰۰۲
			w6	۰/۰۹۶۲۸	۰/۰۲۴۷
			w7	۰/۱۲۱۵۲	۰/۰۳۱۰
			w8	۰/۲۳۳۵۵	۰/۰۵۹۸
			w9	۰/۲۵۸۳۵	۰/۰۹۱۸
CI= ۰/۱۴۳		CR= ۰/۰۹۶			
فرصت (O)			o1	۰/۰۳۹۳۲	۰/۰۱۲۸
			o2	۰/۰۳۴۹۲	۰/۰۱۱۳
			o3	۰/۰۲۴۲۰	۰/۰۰۷۸

۰/۰۱۹۵	۰/۰۶۰۴۷	o4	۲	۰/۳۲۴	
۰/۰۲۱۰	۰/۰۶۴۹۱	o5			
۰/۰۳۰۰	۰/۰۹۲۷۳	o6			
۰/۱۰۳۲	۰/۳۱۸۶۵	o7			
۰/۰۷۲۱	۰/۲۲۲۷۲	o8			
۰/۰۴۶۰	۰/۱۴۲۰۳	o9			
CI=۰/۶۴۴		CR=۰/۳۴۶			
۰/۰۱۱۰	۰/۰۳۰۸۰	t1	۱	۰/۳۵۸۴	تهدید (T)
۰/۰۰۹۳	۰/۰۲۶۱۱	t2			
۰/۱۱۷۰	۰/۳۲۶۷۰	t3			
۰/۰۳۹۶	۰/۱۱۰۵۷	t4			
۰/۰۴۴۷	۰/۱۲۴۸۰	t5			
۰/۱۱۱۹	۰/۳۱۳۴۶	t6			
۰/۰۵۷۸	۰/۱۶۱۳۷	t7			
۰/۰۷۲۰	۰/۲۰۱۱۷	t8			
CI=۰/۲۷۷		CR=۰/۱۹۶	CI=۰/۳۱۴	CR=۰/۳۴۸	

در مرحله چهارم با استفاده از نتایج بدست آمده، اقدام به تدوین راهبردهای کلان و پیشنهاد اقدامات استراتژیک شده است. برای تدوین راهبردهای برنامه‌ریزی توسعه گردشگری روستایی در بخش تخت سلیمان تکاب، روش تجزیه و تحلیل به شکل نظام‌یافته هر یک از نقاط قوت، ضعف، فرصت‌ها و تهدیدهایی را که در مراحل پیشین شناسایی شده‌اند، مورد تحلیل قرار داده و با تلفیق آنها استراتژی‌های متناسب با موقعیت را منعکس می‌سازد. در این مدل پس از فهرست نمودن هریک از شاخص‌های تصمیم‌گیری عوامل درونی (قوت و ضعف) و بیرونی (فرصت و تهدید) و قرار دادن آن‌ها در جایگاه مربوط به خود، از محل تلاقی آن‌ها استراتژی موردنظر حاصل می‌شود. در نهایت نتیجه حاصل از مدل مذکور، منجر به چهار دسته استراتژی ST، WT، WO و SO گشته است. در این مرحله از پژوهش، استراتژی‌هایی جهت توسعه پایدار گردشگری روستایی در بخش تخت سلیمان تکاب، به کمک تلفیق عوامل استراتژیک در ماتریس SWOT تدوین و در جدول (۶) درج شده است.

جدول ۶. ماتریس SWOT گردشگری روستایی بخش تخت سلیمان تکاب

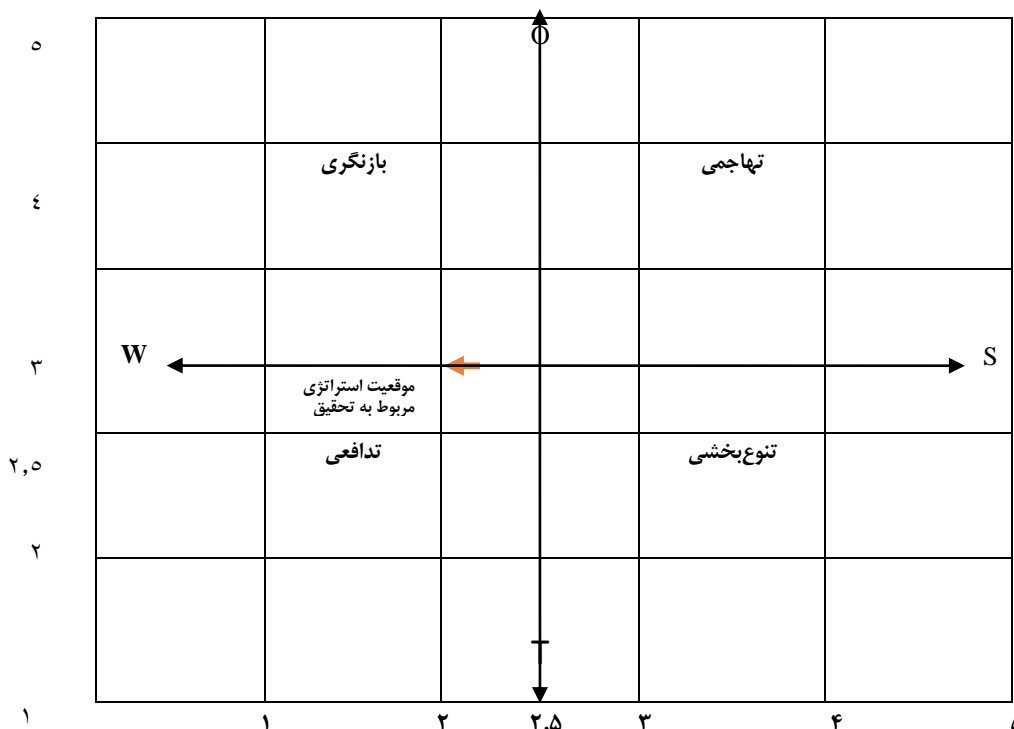
نقاط ضعف (W)	نقاط قوت (S)	ماتریس SWOT
در جدول ماتریس ارزیابی عوامل درونی حاکم بر گردشگری روستایی ۹ نقطه ضعف شناسایی شده است.	در جدول ماتریس ارزیابی عوامل درونی حاکم بر گردشگری روستایی ۱۳ نقطه قوت شناسایی شده‌اند.	عوامل درونی
استراتژی‌های بازنگری (WO) بازنگری در سیاست‌های نظام توزیع خدمات‌رسانی و بازنگری در نحوه برنامه‌ریزی و حمایت دولت از روستاهای دارای جاذبه گردشگری، و توسعه و گسترش تجهیزات رفاهی، اقامتی و بهداشتی؛ برگزاری دوره‌های آموزش همگانی برای روستاییان در زمینه گردشگری به‌منظور بهره‌گیری بهینه و هدفمند از جاذبه‌های گردشگری؛ تشویق بخش دولتی و خصوصی به سرمایه‌گذاری و حمایت مالی در ایجاد زیرساخت‌های طبیعی، توسعه و گسترش خدمات و امکانات؛ تأسیس سازمان میراث فرهنگی و گردشگری در شهرستان تکاب و آموزش نیروهای متخصص؛ شناسایی قابلیت‌ها و پتانسیل‌های گردشگری طبیعی و همچنین بروز کردن برنامه‌های تبلیغاتی در زمینه توسعه گردشگری روستایی و طبیعی	استراتژی‌های تهاجمی (SO) تأکید بر گردشگری روستایی به دلیل وجود ظرفیت‌های طبیعی و انسانی برای توسعه این نوع گردشگری در روستاهای مورد مطالعه؛ شناسایی جاذبه‌ها و دیگر مزیت‌های نسبی گردشگری منطقه مورد مطالعه جهت رقابت با سایر مناطق تفریحی رقیب و تمرکز عمده فعالیت‌های گردشگری در برای بهره‌برداری بهینه از منابع و جاذبه‌های گردشگری در راستای پویاسازی منطقه؛ زمینه‌سازی برای حمایت از سرمایه‌گذاری بخش خصوصی در صنعت گردشگری بخش تخت سلیمان از طریق شفاف‌سازی برنامه‌های محلی و سیاست‌های دولتی؛ فراهم ساختن چهارچوبی هماهنگ بین نهادهای بخش دولتی و خصوصی جهت یکپارچه‌سازی کارکردهای گردشگری روستایی؛ توجه به برنامه‌های اطلاع‌رسانی در خصوص منطقه نمونه گردشگری، و مشارکت دادن جامعه محلی در برنامه‌های گردشگری جهت بهره‌مند شدن آنان از منافع حاصل از گردشگری و ایجاد دید مثبت نسبت به گردشگری و حمایت پایدار از آن؛ توجه به خرده‌فرهنگ‌های محلی و سنتی در روستاهای مورد بررسی و فراهم آوردن زمینه مناسب برای ایجاد و توسعه کارگاه‌ها و نمایشگاه‌های صنایع‌دستی	فرصت‌ها (O) در جدول ماتریس ارزیابی عوامل بیرونی حاکم بر گردشگری روستایی ۹ نقطه به‌عنوان فرصت شناسایی شده‌اند.

تهدیدها (T)	استراتژی‌های تنوع‌بخشی (ST)	استراتژی‌های تدافعی (WT)
در جدول ماتریس ارزیابی عوامل بیرونی حاکم بر گردشگری روستایی ۸ نقطه به‌عنوان تهدید مورد شناسایی قرار گرفته‌اند.	تنوع‌بخشی به امکانات و خدمات گردشگری به‌منظور جلب رضایت گردشگر؛ بهره‌برداری بهینه از مزارع کشاورزی و باغات در جهت کسب درآمد با گسترش گردشگری روستایی؛ ظرفیت‌پذیری و تعیین خدمت‌مطلوب تراکم جمعیت در مکان‌های گردشگری منطقه مورد مطالعه؛ ایجاد مکان‌های اقامتی و فضاهای پذیرایی مناسب، تبلیغات و اطلاع‌رسانی؛ فراهم ساختن بسترهای مناسب برای باور مسئولان محلی و ناحیه‌ای به توانمندی‌های گردشگری روستایی بالقوه در منطقه؛ بهره‌گیری از توان تشکیلاتی، قوانین و مقررات در جهت کاهش آلودگی‌های اکولوژیکی و زیست‌محیطی در مناطق روستایی و مکان‌های گردشگری؛ کار گذاشتن سیستم‌های مناسب به‌منظور دفع فاضلاب و زباله در نواحی گردشگری	آموزش و اطلاع‌رسانی به مردم در نحوه برخورد با گردشگر و گردشگری در روستاهای مطالعه شده، به‌منظور جلوگیری از تعارض بین گردشگران و مردم همچنین آموزش به گردشگران در زمینه برخورد با فرهنگ و آداب‌ورسوم محلی؛ ایجاد زیرساخت‌های مناسب مثل حمل‌ونقل، پارکینگ و ...؛ اعمال مدیریت زیست‌محیطی، ساماندهی و بهسازی محیط روستاها با تکیه بر به حداقل رساندن آسیب‌ها و مخاطرات؛ زمینه سازی و تشویق بخش دولتی به سرمایه‌گذاری در صنعت گردشگری روستایی با مشارکت مردمی و ارائه مشوق‌های مالی جهت جذب و حفظ بخش خصوصی برای سرمایه گذاری در صنعت گردشگری؛ تدوین برنامه‌های آموزشی برای تربیت نیروهای متخصص و آموزش‌دیده در زمینه گردشگری روستایی در روستاهای هدف گردشگری

همچنین با توجه به نتایج ارزیابی عوامل چهارگانه در مراحل قبلی، برای تعیین استراتژی مناسب و تشکیل ماتریس درونی و بیرونی بر اساس نقاط قوت، ضعف، فرصت و تهدید امتیاز هر بخش، جداگانه به دست آورده می‌شود. نهایتاً جهت مشخص ساختن استراتژی نهایی به استناد امتیاز نهایی حاصل شده، از مجموع عوامل مرکب (SO, WT, ST, WO) استفاده شده است. بر اساس مجموع ضرایب عوامل مرکب می‌توان مشاهده نمود که بهترین راهبرد برای بخش تخت سلیمان تکاب راهبرد تدافعی (WT) با امتیاز ۰/۶۱۴۳ است (جدول ۷) که در شکل (۳) نیز نشان داده شده است.

جدول ۷. تلفیق عوامل داخلی و خارجی جهت مشخص ساختن راهبرد نهایی

تهدید (T)	فرصت (O)	ضعف (W)	قوت (S)
-۰/۳۵۸۴	-۰/۳۲۴	-۰/۲۵۵۹	۰/۰۶۱۸
مجموع ضرایب عوامل مرکب			
WO (راهبرد بازنگری)	ST (راهبرد تنوع)	WT (راهبرد تدافعی)	SO (راهبرد تهاجمی)
-۰/۵۷۹۹	۰/۴۲۰۲	-۰/۶۱۴۳	۰/۳۸۵۸



شکل ۳. تعیین راهبرد نهایی

نتیجه‌گیری

بخش تخت سلیمان شهرستان تکاب در شمال غرب ایران با توجه به موقعیت طبیعی و جغرافیایی از پتانسیل‌ها و توانمندی‌های فراوانی در خصوص سرمایه‌های گردشگری برخوردار بوده و حائز شرایط مطلوبی برای توسعه گردشگری روستایی است. تحقیق حاضر با الهام از رویکرد توسعه پایدار به قابلیت‌سنجی توسعه گردشگری روستایی در بخش تخت سلیمان پرداخته است. برای تجزیه و تحلیل اطلاعات در راستای تدوین راهبرد مناسب توسعه گردشگری روستایی از مدل ترکیبی A'WOT استفاده به عمل آمده است. در مدل SWOT برای بررسی عوامل تأثیرگذار درونی و بیرونی، بر اساس راهبردهای چهارگانه تهاجمی، تنوع‌بخشی، تدافعی و بازنگری عمل می‌شود. با استفاده از چهار راهبرد مورد اشاره و مقایسه عوامل داخلی و خارجی راهکارهای توسعه گردشگری روستایی ارائه می‌گردد:

- راهبردهای تهاجمی: این راهبرد برای بهره‌برداری از فرصت‌های پیش رو مدنظر قرار می‌گیرد. بر این اساس به توجه به برخورداری از پتانسیل‌های لازم در ناحیه مورد مطالعه، شامل وجود جاذبه‌های گردشگری در نواحی روستایی می‌توان با توجه به رویکرد جامعه به امر گردشگری روستایی و افزایش انگیزه مردم به مسافرت و گردش، به ترغیب بخش خصوصی برای سرمایه‌گذاری در روستاها از طریق شفاف‌سازی برنامه‌های محلی و سیاست‌های دولتی پرداخت. همچنین با توجه به خرده‌فرهنگ‌های محلی و سنتی، برپایی مراسم مذهبی، تمرکز فضاهای طبیعی و مراکز فرهنگی در روستاهای مورد بررسی، می‌توان با اطلاع‌رسانی و ارائه تسهیلات و به جذب بیشتر گردشگران اقدام کرد.

- راهبردهای تنوع‌بخشی: هدف از این راهبرد شناسایی مهم‌ترین نقاط قوت درونی برای مقابله با تهدیدهای بیرونی است که نواحی گردشگری با آن روبه‌رو هستند. بر این اساس، بر این اساس وجود محیطی آرام، انگیزه کافی برای سفر به فضاهای روستایی را فراهم می‌آورد. این سفرها در اغلب موارد با تخریب و آلودگی محیط‌زیست، از جمله منابع آبی، مناطق زراعی و باغی، و همچنین آسیب‌پذیری فضاهای روستایی همراه است. ایجاد مکان‌های اقامتی مناسب، راهنمایی و اطلاع‌رسانی و ایجاد فضاهای پذیرایی مناسب، تا حدودی می‌تواند از پیامدهای منفی گردشگری جلوگیری نماید. باور مسئولان محلی و ناحیه‌ای به توانمندی‌های گردشگری روستایی بالقوه در محدوده مورد بررسی زمینه‌ای مناسب برای ایجاد اشتغال و توسعه روستایی به شمار می‌رود که در راهبرد تنوع‌بخشی مورد بحث است.

- راهبردهای تدافعی: به حداقل رساندن نقاط ضعف فراروی نواحی گردشگری ناشی از تهدیدهای بیرونی، هدف اصلی در این بخش است. از تهدیدهای عمده گردشگری در ناحیه مورد بررسی، نبود افراد آموزش‌دیده و نیروهای متخصص در زمینه گردشگری در روستاهای هدف، توزیع نامناسب گردشگران در فصول سال، آلودگی محیط‌زیست و در نهایت ناکافی بودن تسهیلات و خدمات همچون مکان‌های اقامتی، پذیرایی، رفاهی عدم دسترسی مناسب و آسان به برخی جاذبه‌ها است.

- راهبردهای بازنگری: در راهبردهای بازنگری ضمن تأکید بر نقاط ضعف درونی، سعی بر بهره‌برداری از فرصت‌های بیرونی در جهت رفع نقاط ضعف پیش روی نواحی گردشگری روستایی است. با توجه به نتایج مطالعه ناکافی بودن تسهیلات و خدماتی چون، مکان‌های اقامتی، پذیرایی، نبود تسهیلات لازم برای حمایت از توسعه بخش خصوصی و عدم شناخت قابلیت‌ها و پتانسیل‌های بالقوه توریستی، مهم‌ترین نقاط ضعف به شمار می‌روند.

راهبرد تدافعی که هدف آن کاهش نقاط ضعف داخلی و پرهیز از تهدیدهای خارجی است، مناسب‌ترین راهبرد بر مبنای بومی‌سازی و مطابقت با نیازها، فرهنگ‌ها و ارزش‌های جامعه، برای توسعه گردشگری روستایی در محدوده مورد مطالعه است. بر اساس این راهبرد، مهم‌ترین راهکارها برای توسعه گردشگری روستایی را می‌توان تدوین مقررات جدید جهت حفظ و نگهداشت محیط‌زیست و جلوگیری از کالایی شدن منابع طبیعی، آثار تاریخی و استفاده بهینه از پتانسیل‌های موجود گردشگری و جلوگیری از فعالیت‌های ناسازگار و برهم خوردن تعادل اکولوژیکی منطقه، ایجاد بسترهای مناسب برای سرمایه‌گذاری بخش خصوصی و دولتی در صنعت گردشگری، تشویق و ترغیب مردم به مشارکت در توسعه زیرساخت‌ها و تسهیلات گردشگری، توسعه و ترویج برنامه‌های آموزشی و اطلاع‌رسانی به ساکنان بومی در زمینه گردشگری و اهمیت آن، برگزاری دوره‌های آموزشی باهدف ارتقاء تخصص کاری برای دست‌اندرکاران فعالیت‌های اجرایی، خدماتی، بازاریابی و تبلیغات در زمینه صنعت گردشگری به‌عنوان صنعتی فرابخشی،

آموزش و اطلاع‌رسانی به مردم درباره فرهنگ گردشگری و نحوه برخورد با گردشگر در روستا، و همچنین آموزش و اطلاع‌رسانی به گردشگران در زمینه آداب و رسوم و ویژگی‌های فرهنگی بومی ساکنان روستا به منظور جلوگیری از بروز هرگونه تعارض فضایی و تنش احتمالی میان گردشگران و جامعه میزبان برشمرد. بدیهی است برای دستیابی به توسعه پایدار گردشگری و متقابلاً توسعه پایدار فضاهای روستایی لازم است، تبدیل ضعف‌ها و تهدیدها به قوت‌ها و فرصت‌های گردشگری مورد مذاقه قرار گیرد. این امر علاوه بر همکاری سازمان‌ها، مستلزم تشریح مساعی و مشارکت گسترده مردم محلی است، چراکه برآیند نیروی جمعی از تک‌تک نیروها بیشتر است. بدین منظور باید به نهادسازی در سطح محلی اقدام شود تا به سمت سازندگی و بهره‌گیری بهینه از ظرفیت‌ها و توانمندی‌های گردشگری موجود در منطقه مورد مطالعه حرکت شود. در غیر این صورت با توجه به مطالعه صورت گرفته، می‌توان این‌گونه بیان کرد که اگر توسعه گردشگری روستایی در فضاهای گردشگری روستایی بخش تخت سلیمان تکاب در نظر گرفتن قابلیت‌های گردشگری در کنار یک برنامه‌ریزی دقیق و همه‌جانبه صورت نگیرد، توسعه گردشگری روستایی ضمن کالایی ساختن منابع طبیعی منطقه، تغییر شکل نامناسب پوشش اراضی، سبب شکل‌گیری فعالیت‌های ناسازگار کنار هم‌دیگر و پدیده تراحم فضایی خواهد شد.

References

- Alwani, S.M. (1993). *The mechanisms necessary for the sustainable development of tourism, Summary of Selected Articles of the Second Tourism Summit (Culture and Development)*. Ministry of Culture and Islamic Guidance. (In Persian)
- Aref, F. (2011). Sense of community and participation for tourism development. *life Science*, 8(1), 20-25.
- Bahrami, R. (2016). An analysis of the role of tourism and its impact on the development of rural settlements (Case study: Marivan County). *Human Settlement Planning Studies*, 11(34), 101-113. (In Persian)
- Briedenhann, J., & Wickens. E. (2004). Tourism routes as a tool for the economic development of rural areas- vibrant hope or impossible dream. *Tourism Management*; available on the [www.elsevier.Com/locate/tourist man](http://www.elsevier.Com/locate/tourist%20man).
- Charlarpay, R.J. (2001). *Rural tourism*. Translation by Rahmatullah Manshinizadeh and Fatemeh Nasiri. Publication of Menshei. (In Persian)
- Ebrahimzadeh, E., Aghasi zadeh., A. (2009). Analysis of factors affecting the development of tourism in Chabahar Beach Region using the SWOT strategy model. *Journal of Studies and Urban and Regional Research*, 1(1), 107-128. (In Persian)
- Ebrahimzadeh, E., Maleki, G., & Farhadi Nejad, H. (2015). strategic tourism planning with emphasis on sustainable development in Khorramabad area. *Geography and Urban Planning - Regional*, 14, 1-24. (In Persian)
- Ebrahimzadeh, E., Yari, M., & Sabzi., B. (2012). Analysis of the planning and development of tourism in the Lorestan province using the SWOT Strategy Model. *Journal of Land Use*, 4(6), 101-124. (In Persian)
- Esmaeilzadeh, H., Sarafy, M., & Tavakoli Nia., J. (2011). Analytical approach to tourism in local communities. *Environmental Science*, 9(2), 19-142. (In Persian)
- Fahad Mehmooda, M., Hashannezadeh, T.A. (2014). Analytical investigation of mobile NFC adaption with SWOT AHP approach: A case of Italian Telecom. *Procedia Technology*, 12, 535-541.
- Ghaderi, Z., & Henderson, J.C. (2012). Sustainable rural tourism in Iran: A perspective from Hawraman Village. *Tourism Management Perspective*, 2-3, 47-54.

- Hill, T., Westbrook, R. (1997). SWOT analysis: It's time for a product recall. *Long Range Planning*, 30, 46-52.
- Iorio, M., & Andrea, C. (2010). Rural tourism and livelihood strategies in Romani. *Journal of Rural Studies*, 26(2), 152-162.
- Jalalian, H., Namdari, F., Pashazadeh, A. (2015). The effects of rural tourism on the rural development of Hajij village in Kermanshah. *Journal of Applied Research in Geographical Sciences*, 15(36), 205-228. (In Persian)
- Jeon, Y-A and Kim, J. (2011). An application of SWOT-AHP to develop a strategic planning for a tourist destination. Proceedings of 16th Graduate Students Research Conference, Texas.
- Kajanus, M., Kangas, J., Kurttila, M. (2004). The use of value focused thinking and the A'WOT hybrid method in tourism management. *Tourism Management*, 25, 499-506.
- Kangas, J., Pesonen, M., Kurttila, M., Kajanus, M. (2001). A'WOT: Integrating the AHP with SWOT analysis. Proceedings – 6th ISAHP 2001 Berne, Switzerland, 189-198.
- Kurttila, M., Pesonen, M., Kangas, J., Kajanus, M. (2000). Utilizing the analytic hierarchy process (AHP) in SWOT analysis-a hybrid method and its application to a forest-certification case. *Forest Policy and Economics*, 1, 41-52.
- Leep, A. (2007). Residents' attitudes towards tourism in Bigodi village, Uganda. *Tourism Management*, 28, 876-885.
- Lozano-Oyola, M., F. J. Blancas, M. González., & Caballero, R. (2012). Sustainable Tourism Indicators as Planning Tools in Cultural Destinations. *Ecological Indicators*, 18, 659-675.
- Mahallati, S. (2001). Income on tourism. Shahid Beheshti University, Tehran. (In Persian)
- Mohseni, R. A. (2009). Sustainable Tourism in Iran: Functions, Challenges and Solutions. *Geographical Space*, 9(28), 149-171. (In Persian)
- Morid Sadat, P., & Saeinia, M. (2016). Tourism status in sustainable rural development (Case study: Mesr village, Khour and Biabanak County). *Sustainable Development of Geographical Environment*, 1(2), 83-95. (In Persian)
- Motie Langroudi, S. H., Sharifi, A., & Rezaeie Azadi, M. (2013). The feasibility of developing tourism in rural areas from the perspective of tourists (Case Study: Takht-e Soleyman, Takab). *Geographical perspective in human studies*, 8 (24), 1-17. (In Persian)
- Nestoroska, I. (2011). Identifying tourism potentials in republic of Mecedonia through regional approach. *Social and Behavioral Sciences*, 44, 95-103.
- Nguyen Hanh, T., Jing, Sh., & Young-Chan, L. (2013). The SWOT-AHP Framework for the Enterprise Cloud Computing Strategy. <http://dx.doi.org/10.5859/KAIS.2013.22.2.85>, 85-104.
- Panyik, E., Costa, C., & Rátz, T. (2011). Implementing integrated rural tourism: An event-based approach. *Tourism Management*, 32(6), 1352-1363.
- Patterson, T, Niccolucci, V, Marchettini, N. (2008). Adaptive environmental management of tourism in the Province of Siena, Italy using the ecological footprint. *Journal of Environmental Management*, 86, 407-418.
- Rokn al-Din eftakhari, AR., Mahdavi, D. (2006). Rural tourism development strategies using SWOT model: Lavasan small area. *Journal of Modares Humanities*, 10(2), 1-30. (In Persian)

- RoknalDin eftakhari, A.R., & Ghaderi, I. (2002). Role of rural tourism in rural development (review and analysis of theoretical frameworks). *Journal of Modares Humanities*, 6(2), 23-41. (In Persian)
- Saleh, T., & A., Eben. (2002). A transformation in the vernacular landscape of highlands of southwestern Saudi Arabia. *Journal of Environmental Studies*, 59(1), 33-58.
- Salehpour Sh., Isma'ilzadeh, H., Karimi, Kh. (2016). The interaction of sustainable tourism development with sustainable development of local communities (Case study: Nagadeh). *Tourism Space*, 6(21), 41-61. (In Persian)
- Seidali, M., Soleimangi, R., Gharoghosloo, H. (2012). Study of tourism effects in rural development (Case study: villages of Chehel Dokhtar, Minoodasht County). *Tourism Space*, 1(3), 69-88. (In Persian)
- Sharifzadeh, A., & Moradnezhad, H. (2002). Sustainable development and rural tourism. *Jihad Economic Monthly*, 251, 52-56. (In Persian)
- Statistics Center of Iran. (2013). *Statistical Yearbook*. (In Persian)
- Tavalliy, S., Riahi, V., Afrakhteh, H., & Shabani, A. (2013). Study of abilities and strategies rural tourism development in Qak District of Qom Province. *Human Geography Research*, 45(4), 103-118. (In Persian)

How to cite this article:

Salehpour, Sh., Riahy, V., Azizi, A. & Fathizade, F. (2019). The feasibility of rural tourism development with an emphasis on sustainable development approach (Case study: Takht-e Soleyman, Takab). *Journal of Studies of Human Settlements Planning*, 14(1), 111-127. http://jshsp.iaurasht.ac.ir/article_665125_en.html

The Feasibility of Rural Tourism Development with an Emphasis on Sustainable Development Approach (Case Study: Takht-E Soleyman, Takab)

Shamsi Salehpour*

Ph.D Candidate in Geography & Rural Planning, University of Kharazmi, Tehran, Iran

Vahid Riahy

Assistant Professor, Faculty of Geographical Science, University of Kharazmi, Tehran, Iran

Asghar Azizi

Ph.D Candidate in Geography & Rural Planning, University of Kharazmi, Tehran, Iran

Farah Fathizade

Ph.D Candidate in Geography & Rural Planning, University of Kharazmi, Tehran, Iran

Received: 24 November 2016

Accepted: 30 May 2018

EXTENDED ABSTRACT

Introduction

Tourism as a powerful tool for development, growth and economic diversification, employment, etc. has drawn the attention of a wide range of policy-makers, planners and executive managers at the global, national and regional levels. At the local level, rural tourism is also considered as an appropriate alternative for the implementation of sustainable development requirements, the sustainability of environment, community and rural economy, job creation, public and private investment, infrastructure improvement and economic benefits in rural areas. Rural tourism, as a small segment of tourism which is the largest industry in the world, play a major role in empowering the local people, diversifying the economic growth and creating new job opportunities in rural areas. Nevertheless, rural tourism is a very complex activity which shares common interests with different sectors of society and economy and also has different effects and consequences. Therefore, all aspects rural tourism must be considered in the planning process in order to prevent the negative consequences which leads to the increase of positive economic, social and environmental impacts. Tourism development can be considered as a fundamental strategy for social and economic prosperity in rural areas based on scientific and logic planning. This paper tries to study the feasibility of rural tourism development in *Takht-e Soleyman district in Takab* region also attempts to identify the strategic element (strengths, weaknesses, opportunities and threats) based on its natural and cultural assets and then to formulate the desired strategy along with tourism development.

Methodology

This study is an applied research in terms of purpose and uses descriptive-analytical method. Data were collected through fieldwork and library research. The statistical population consisted of 54 villages in *Takht-e Soleyman* district. Out of 54 rural settlements, 10 tourist villages were selected based on targeted sampling (Qirnejah, Aqdar-e Olya, Zarshuran, Ahmadabad-e Olya, Gonbad, Brenje, Taze kand-e Naosratabad, Gharabolagh, Nabi Kandi and Hassanabad). 357 household heads were determined as sample sizes using the Morgan table. AHP and SWOT analysis have been used to analyze data in order to develop a suitable tourism development strategy emphasizing sustainable development.

* Corresponding Author:

E mail: salehpor_p@yahoo.com

Results and Discussions

To find the four elements of strategic planning (strengths, weaknesses and opportunities and threats) first, the most important internal and external factors were identified in three economic-institutional, socio-cultural, ecologic-environmental dimensions and then analyzed by evaluation matrix. After identifying the indicators of internal factors (strengths and weaknesses) and external factors (opportunities and threats), the analytic hierarchy process (AHP) constructed according to quantified SWOT and weighing indicators.

The results indicated that pleasant weather, especially in spring and summer (0.0098), and natural attractions such as waterfalls and high mountains such as Belqis (0.0097) are the most important strengths. The priorities for weaknesses are poor environmental and physical infrastructure (0.918) and lack of recreational facilities (health services, accommodation, catering) (0.598). Among the external factors, Takht-e Soleyman Complex which inscribed in the UNESCO World Heritage list as the fourth unique archaeological site of Iran (0.1032), its proximity to neighboring tourist areas such as Karaftu Cave, Soltanieh Dome, Zivia (0.721), and ecotourism potential (0.0460) as the most important opportunities, and the rising trends in tourism and travelling to other recreational areas such as Soltanieh Dome in Zanjan, Karaftu Cave and ancient mountain of Zivia in Saqqez (11,070), the contamination of water resources, soil and climate due Zarshuran gold mine (0.1119) and lack of accountability among visitors to protect the human and natural environment (0.0720) are considered as the most important threats in the development of rural tourism in this region. After analyzing each quadrant (SO, WT, ST, WO), it was determined the best strategy for *Takht-e Soleyman, Takab* is defensive strategy.

Conclusion

The defensive tactics which aimed at reducing internal weaknesses and avoiding external threats, is the most appropriate strategy based on localization and adaptation to the needs, cultures and values of the community, for rural tourism development in the area under study.

According to this strategy, the most important solutions for developing rural tourism can be the formulation of new rules to protect and preserve the environment, to use the existing tourism potential optimally, to prevent the commodification of natural resources, historical monuments, and incompatible activities and disruption of ecological balance of the region, to develop a great investment platform for private and public sector in the tourism industry, to encourage people for participating in the development of tourism infrastructure and facilities, to develop and promote educational programs and to inform the indigenous people about tourism and its importance, to conduct training courses aimed at promoting the professional specialization for practitioners who involve in executive, service, marketing, and advertising activities in tourism as a multi-sector industry, to educate and inform people about tourism culture and how to deal with tourists in the village, as well as to introduce the traditions, custom and cultural characteristics of village inhabitants in order to prevent any spatial conflicts and potential tensions between tourists and the host community. There is no doubt, in order to achieve sustainable tourism development and also sustainable development of rural spaces, it is necessary to turn the weaknesses and threats into strengths and opportunities. It is required not only the cooperation of organizations, but broad engagement of local community, as the outcome of collective strength is greater than individual forces. To this end, institutionalization should be undertaken locally in order to move to construction and optimal utilization of tourism potentials in the region under study. Otherwise, it can be argued that if the development of rural tourism along with a detailed and comprehensive planning in the villages of Takht-e Soleyman district does not take into account, rural tourism development will lead to the commodification of natural resources and deformation of land cover in the area, as well as the formation of incompatible activities in the surrounding areas and the emergence of spatial confusion phenomenon.

Keywords: Tourism, Rural Tourism, Sustainable Development, Takht-e Soleyman, Takab