



## باز شناسی زمینه‌های اکوتوریسم (نمونه مطالعاتی شهرستان صومعه سرا - گیلان)

دکتر سیده صدیقه حسنی مهر\*

استادیار گروه جغرافیا، دانشگاه آزاد اسلامی واحد آستارا

آمنه عبدالله زاده چمنی

کارشناس ارشد جغرافیا و برنامه‌ریزی توریسم

تاریخ پذیرش: ۱۳۹۰/۳/۲۵

تاریخ دریافت: ۱۳۹۰/۲/۱۵

### چکیده

از آنجائیکه ارتباط انسان و طبیعت ناگسستنی است و نیاز انسان به طبیعت و عناصر تشکیل دهنده آن در عصر تکنولوژی هر روز بیشتر از روز قبل احساس می‌گردد لذا این نیاز بشر را وادار می‌کند تا به طبیعت پناه ببرد که از این میان محیطهای طبیعی و بکر و دیدنی مزیت‌های قابل توجهی را برای اکوتوریسم به همراه دارد. کشور ایران با توجه به گوناگونی شرایط جغرافیایی و طبیعی و اقلیم، یکی از کشورهای منحصر بفرد دنیا در زمینه ارائه چهره های گوناگون در بخش اکوتوریسم است در نتیجه با توجه به ساختار جغرافیایی و طبیعی متنوع و منحصر بفرد و ویژه ای که دارد اشکال مختلف توریسم خصوصاً اکوتوریسم از قابلیت توسعه بالایی برخوردار است. استان گیلان نیز با شرایط جغرافیایی و طبیعی خاص خود در ایران منحصر بفرد است و چشم انداز آن در همین مساحت کوچک از تنوعی عظیم برخوردار است

محدوده مطالعاتی در این تحقیق شهرستان صومعه سرا در استان گیلان می باشد و جمع‌آوری داده ها از طریق مطالعات کتابخانه ای و بازدید از منطقه و تکمیل پرسشنامه بوده است. نتایج حاصل نشان می دهد که شهرستان صومعه سرا دارای جاذبه های اکوتوریستی مانند جنگلهای بکر وزیبا، روستای توریستی تیان، غار ، تالاب و حیات وحش می باشد که می تواند موجب توسعه گردشگری باشد اما توانهای اکوتوریستی شهرستان بدرستی مورد شناسایی قرار نگرفته است و بدلیل اطلاع رسانی نامناسب، نبود امکانات و خدمات مورد توجه گردشگران قرار نگرفته است. در صورت برنامه ریزی و باز شناسی زمینه های گردشگری در این شهرستان، می توان به عنوان یکی از قطبهای گردشگری در سطح استان درآید.

واژه های کلیدی: اکوتوریسم، برنامه ریزی، توسعه، گردشگر، شهرستان صومعه سرا

## بیان مسئله و ضرورت تحقیق

بسیاری از کارشناسان اعتقاد دارند که اکوتوریسم و زیر شاخه های آن در مقایسه با سایر بخشهای توریسم از قابلیتها و فرصتهای بهتری برخوردارند و هر یک از جاذبه های طبیعی به تنهایی می توانند مقام ارزشمندی برای توریستهای طبیعت دوست باشند. (نشریه هتل، ۱۳۸۵، ص ۴۹)

اکوتوریسم به عنوان پایدارترین نوع طبیعت گردی و سازگارترین نوع توریسم است و ایران به جهت دارا بودن توانها و جاذبه های چشمگیر از نظر تنوع زیستی یکی از کشورهای مهم دنیا محسوب می شود (رضایی، ۱۳۸۲، ص ۱۴)

درآمدهای جهانی جهانگردی همه ساله بالغ بر صدها میلیارد دلار است اما ایران که از جمله پر استعدادهای کشورهای در این زمینه بشمار می رود و از نظر جاذبه های طبیعی و تاریخی و فرهنگی جزء ۱۰ کشور اول جهان می باشد از این منبع اقتصادی سودآور تنها چند هزار دلار بهره می جوید. (آفاخانی، ۱۳۸۳، ص ۲۳)

در شناخت مسائل جغرافیایی اولین گام در هر طرح پژوهشی انتخاب و شناخت دقیق مسئله است و مسائل معمولاً از احساس مسئولیت و یا نیاز به دانش بشر سرچشمه می گیرد. (هارینگ و لوزبری، مترجم مولازاده، ۱۳۷۷، ص ۲۳)

این تحقیق در نظر دارد تا توان اکوتوریستی شهرستان صومعه سرا را برای توسعه توریسم مورد شناخت و ارزیابی قرار دهد. اکوتوریسم نوعی از توریسم است که فرصتهای بی نظیری را به تکمیل توسعه، گردشگری، اداره منابع طبیعی و مناطق حفاظت شده در بسیاری از نقاط دنیا به خود اختصاص داده است بویژه این نوع از گردشگری، نوعی از گردشگری در طبیعت بکر و دست نخورده که حفاظت از محیط زیست را انتشار می دهد و برای جوامع محلی و فرهنگ های مختلف سودمند است و تجربیات ارزنده آموزشی به گردشگران ارائه می دهد با توجه به توانهای اکوتوریستی این محدوده توجه و برنامه ریزی مناسب می تواند در توسعه اقتصادی موثر باشد.

## اهداف تحقیق

۱. ارائه راهکارهای مناسب جهت توسعه گردشگری در شهرستان صومعه سرا.
۲. ارائه راهکارهایی جهت توسعه فعالیتهای اقتصادی ناحیه از طریق فراهم آوردن فرصتهای شغلی به منظور افزایش درآمد و جلوگیری از مهاجرت بی رویه.

## فرضیه های تحقیق

- ۱- به نظر می رسد در شهرستان صومعه سرا توانهای اکوتوریستی برای جذب گردشگر وجود دارد.
- ۲- با توجه به توانهای اکوتوریستی شهرستان برنامه ریزی لازم صورت نگرفته است.

## روش گرد آوری اطلاعات

روش گرد آوری اطلاعات بصورت کتابخانه ای، اسنادی و میدانی بوده و نوع تحقیق توصیفی - تحلیلی می باشد.

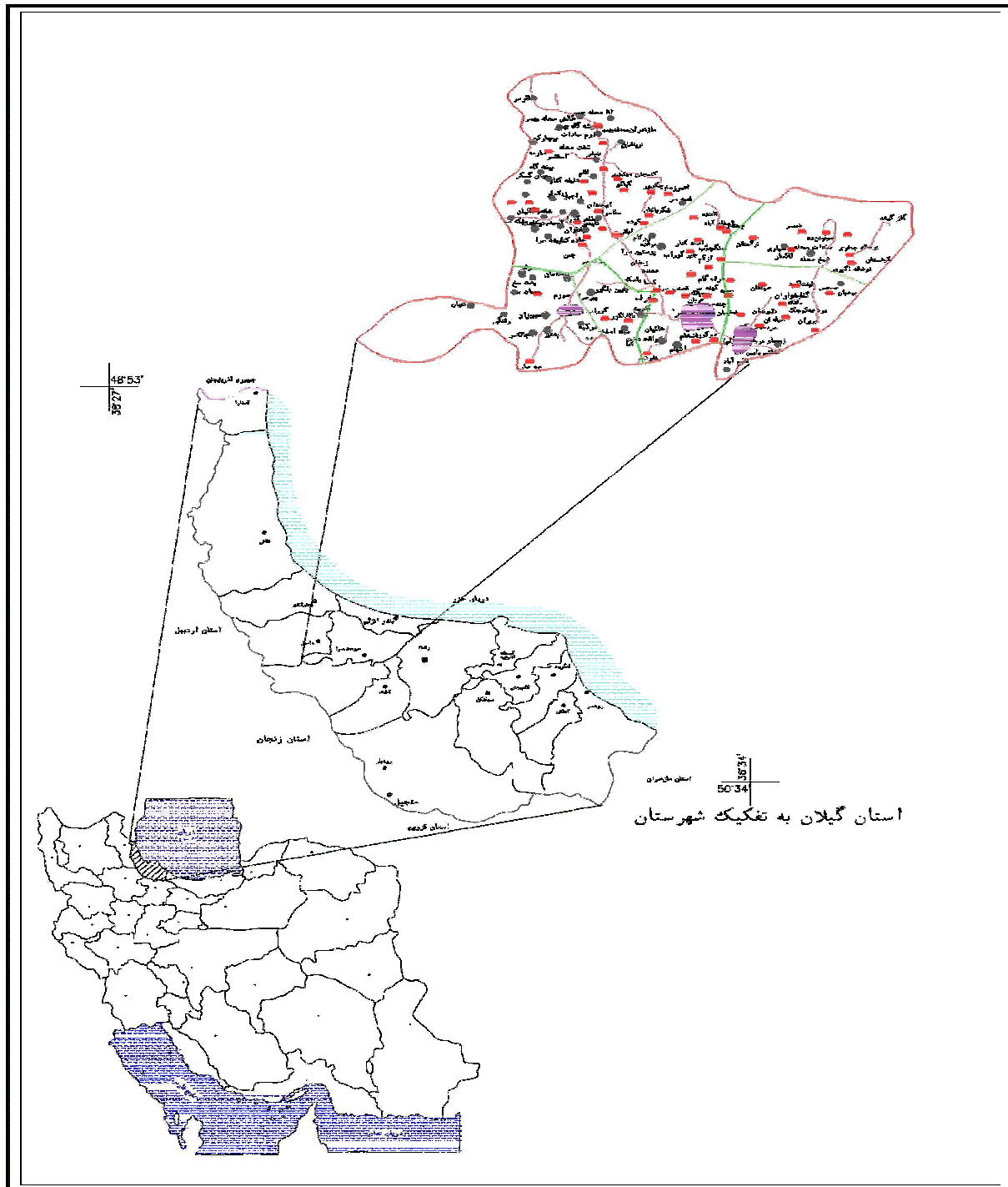
## جامعه آماری و حجم نمونه

جامعه آماری تحقیق مورد نظر کل شهرستان صومعه سرا می باشد این شهرستان طبق آمار سازمان گردشگری در سالهای ۱۳۸۷ و ۱۳۸۸ تعداد ۳۷۵۵ نفر گردشگر داشته است. که بر اساس جدول کوکران تعداد ۳۱۷ پرسشنامه تکمیل گردید. (سازمان میراث فرهنگی، صنایع دستی و گردشگری استان گیلان، ۱۳۸۹)

### موقعیت جغرافیایی

شهرستان صومعه سرا، در طول جغرافیایی از  $49^{\circ}2'46''$  تا  $49^{\circ}31'23''$  و عرض جغرافیایی  $37^{\circ}15'14''$  تا  $37^{\circ}29'54''$  در غرب استان گیلان قرار دارد. مساحت این شهرستان  $632/6$  کیلومتر مربع می باشد که  $4/3$  درصد پهنه این استان را تشکیل می دهد. شهرستان صومعه سرا از شمال به شهرستان های بندرانزلی و رضوانشهر، از جنوب به شهرستان های فومن و شفت، از شرق به شهرستان رشت و از غرب به شهرستان ماسال محدود است. (معاونت برنامه ریزی استان گیلان، ۱۳۸۶)

نقشه شماره ۱- موقعیت شهرستان صومعه سرا



## ٲوٲوگرافي

بخش عمده ای از پهنه شهرستان صومعه سرا در اراضي جلگه ای غرب گيلان قرار دارد. در اين ناحيه ارتفاع جلگه ها از زير صفر تا حدود ١٠٠ متر می باشد که بطور عمده زير کشت برنج قرار گرفته است و بوسيله رود های متعدد آبياری می شود. بخش جنوب غربی شهرستان کوهستانی است که با ارتفاع ١٠٠ تا ٧٠٠ متر، دره تنيان و ارتفاعات مشرف به آن را تشکیل می دهد که اين محدوده پوشيده از جنگل است .

## مطالعات اقليم

شرایط آب و هوا به موازات ديگر عوامل محیطی از مهمترين عوامل تاثير گذار به توريسم هر منطقه می باشد.

## - درجه حرارت

معدل درجه حرارت در شهرستان صومعه سرا ١٥/٨ سانتیگراد می باشد. میانگين حداکثر درجه حرارت سالانه ٢٠/٩ درجه و معدل حداقل درجه حرارت سالانه نیز ١١ درجه سانتیگراد محاسبه شده است. (سازمان هواشناسی استان گيلان، ١٣٨٧)

نمودار شماره ١- رژيم حرارتي ايستگاه کسما - صومعه سرا



منبع: سازمان هواشناسی استان گيلان

## - بارندگی

نزولات مایع در سیکل هیدرولوژی تنش سریع دارند، به همین علت به بیشتر ریزش های جوی باران اطلاق می شود (کاوایانی و علیجانی، ١٣٧٩، ص ١٣٩).

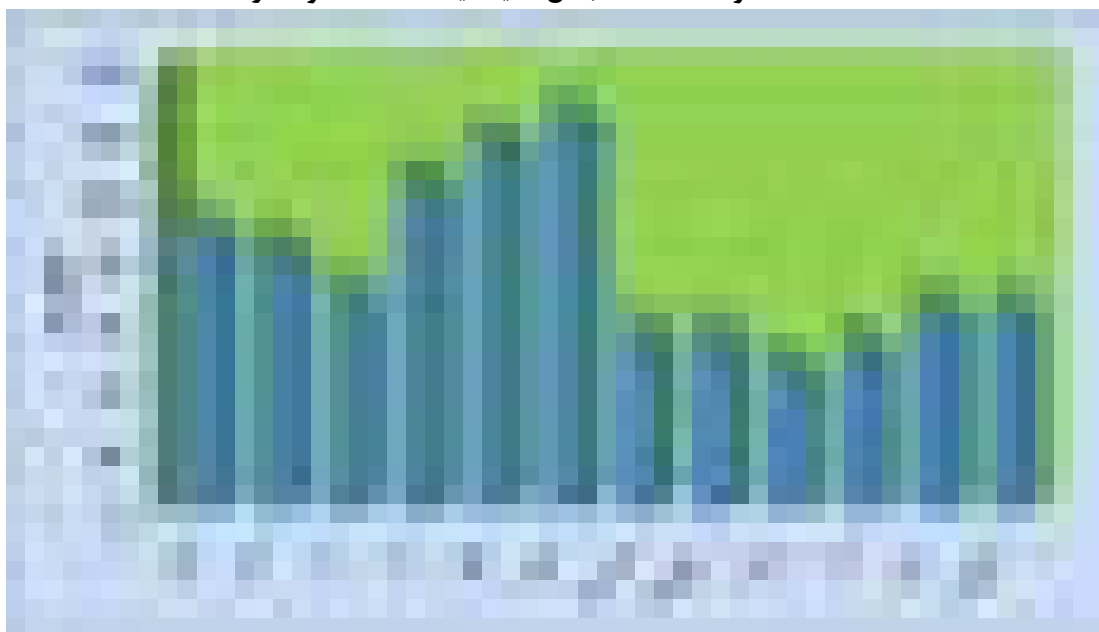
بیشترین میزان بارندگی را ١٢٢ میلیمتر مربوط به اسفند و کمترین بارش با ٤٣/٥ میلیمتر مربوط به خرداد ماه می باشد. (جدول شماره ١)

جدول شماره ۱- برآورد متوسط بارندگی ایستگاه کسما- صومعه سرا

شهریور	مرداد	تیر	خرداد	اردیبهشت	فروردین	اسفند	بهمن	دی	آذر	آبان	مهر	ماه
۶۲	۶۱/۸	۴۸/۸	۴۳/۵	۵۲/۹	۵۴/۱	۱۲۲	۱۱۳/۶	۱۰۰/۹	۶۷/۲	۸۰/۴	۸۷	بارندگی

منبع: سازمان هواشناسی استان گیلان

نمودار شماره ۲- بارش ماهیانه ایستگاه کسما- صومعه سرا



منبع: سازمان هواشناسی استان گیلان

میزان و تغییرات بارندگی در برنامه ریزیهای توسعه بسیار مهم می باشد در شهرستان صومعه سرا میزان بارندگی ۱۰۰۰ تا ۱۴۰۰ میلی لیتر در سال گزارش شده است و پر باران ترین ماههای سال مهر و شهریور و کم باران ترین ماهها تیر ماه می باشد. متوسط تعداد روزهای بارانی در سال ۱۱۵ روز می باشد که حداکثر مربوط به ماه اسفند با ۱۳ روز و حداقل در تیرماه ۵ روز می باشد. (نمودار شماره ۲)

### رطوبت نسبی

بیشترین میزان متوسط رطوبت ماهانه مربوط به آبان ماه با ۸۴ درصد و کمترین آن مربوط به تیرماه به میزان ۷۴ درصد میباشد. میزان متوسط رطوبت نسبی سالانه ۷۹/۴ درصد گزارش شده است. استقرار شهرستان صومعه سرا در جنوب تالاب انزلی و در ناحیه جلگه ای استان گیلان سبب شده که این شهرستان همواره برخوردار از رطوبت هوا به میزان بالا باشد و حداکثر رطوبت نسبی ۹۸ درصد و حداقل آن ۴۵ درصد گزارش شده است. (سازمان هواشناسی استان گیلان، ۱۳۸۷)

### باد

در شهرستان صومعه سرا به علت استقرار بین دریا و کوههای تالش در تمام فصول همواره به هنگام روز باد ملایمی از دریا به طرف خشکی و شب هنگام از خشکی به دریا جریان دارد. بادهای غالب از نظر تعداد دفعات وزش، شامل بادهای شمال شرق و شمال غرب و غرب میباشد. بادهای غالب از نظر سرعت و میزان شدت همانند بادهای شمال شرق و شمال غرب و غرب می باشند.

بادشمال شرقی از سمت شمال دریای خزر و مازندران می وزد، باد غالب ناحیه می باشد. در دو فصل بهار و تابستان دو باد شمال شرق و شمال غرب بر حسب میزان شدت و سرعت و تعداد دفعات وزش، بادهای غالب می باشند. سرعت متوسط کلیه بادهای وزنده در این شهرستان حداکثر در حد نسبتاً شدید (۷/۴-۵/۳ متر در ثانیه) می باشد. بادهای شمال غرب، شمال و شمال شرق که با باران همراه است را می توان جزء بادهای نسبتاً نامطلوب محسوب نمود. (کج باران) زمان تابش آفتاب در اول تیر ماه به ۱۳/۳۵ ساعت (حداکثر زمان تابش) و در اول دی ماه به ۹/۲۵ ساعت (حداقل زمان تابش) می رسد.

### ویژگی های منابع آب

منابع آب شهرستان صومعه سرا عبارتند از بارش های منطقه، شریان رودها، آبهای زیر زمینی و بخشی از آب کانال آبرسان فومنات که قسمتی از آب سفیدرود را از طریق سد تاریک به غرب گیلان منتقل می کند. مهمترین این رودخانه ها عبارتند از: ماسوله رودخان، رودخانه خالکائی، رودخانه پلنگ رود، رودخانه زغه رودبار، گاز روبار، رودخانه شاخزر، رودخانه مرغک، رودخانه پسیخان، آبگیر سیاه درویشان

نقشه شماره ۲- شبکه آبهای شهرستان صومعه سرا

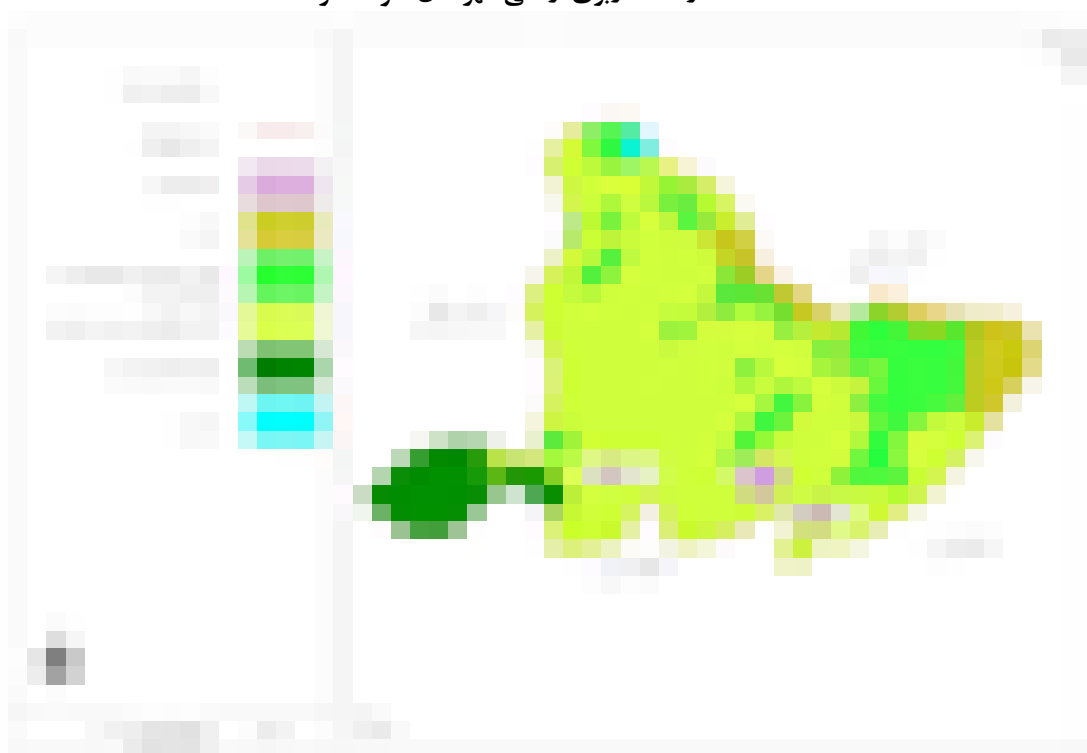


### پوشش گیاهی

جامعه گیاهی به عنوان مهمترین منابع طبیعی و توان طبیعی یک منطقه از چند دیدگاه دارای اهمیت می باشد یکی از دیدگاه آثار و عوارض زیست محیطی و دیگری به عنوان یک ثروت می تواند در جهت رفاه اجتماعی و اقتصادی مورد بهره برداری قرار گیرد. در شهرستان صومعه سرا عوامل جغرافیایی و شرایط توپوگرافی موجب تنوع پوشش جنگلی و گونه های درختی شده است. اراضی باغی و جنگلی از قسمتهای کوهپایه ای آن شروع می شود انواع درختان جنگلی این شهرستان عبارتند از: راش، توسکا، افرا، نمدار، ممرز، سپیدار، اوجا، خرمالو، ارس، زرین، گردو و انجیر .

در این شهرستان سطح زیر کشت برنج ۲۷۱۵۰ هکتار، سطح اراضی زیر کشت حبوبات ۲۱۴۰ هکتار، سطح اراضی باغی ۴۳۱ هکتار و سطح اراضی جنگلی ۹۳۵۲ هکتار است. از مساحت کل جنگل های محدوده مورد مطالعه ۷۴۸ هکتار آن از نوع درجه یک و ۸۶۲۰ هکتار از نوع درجه ۲ و ۳ می باشد در محدوده این شهرستان اثری از مرتع نیست (سازمان جنگلداری و مراتع استان گیلان، ۱۳۸۶)

نقشه شماره ۳- کاربری اراضی شهرستان صومعه سرا



### ویژگی های جمعیتی

مطالعه ویژگی های جمعیتی هر منطقه و روند تحولات مکانی کمی و کیفی آن در طول زمان ، یکی از عواملی اصلی برنامه ریزی به شمار می روند .

### جمعیت و خانوار

بر اساس آمار استخراج شده از سرشماری عمومی نفوس و مسکن سالهای ۷۵ و ۸۵ تعداد جمعیت شهرستان صومعه سرا به ترتیب برابر ۱۳۶۷۱۰، ۱۳۰۸۰۲ نفر بوده است. همچنین طبق آمار رسمی سرشماری عمومی نفوس و مسکن سالهای ۷۵ و ۸۵ تعداد خانوار در شهرستان صومعه سرا به ترتیب ۳۰۷۱۸ و ۳۵۶۶۸ خانوار می باشد. بُعد از خانوار نیز به ترتیب برابر، ۴/۴ و ۳/۷ نفر بدست آمده است.

### تراکم نسبی

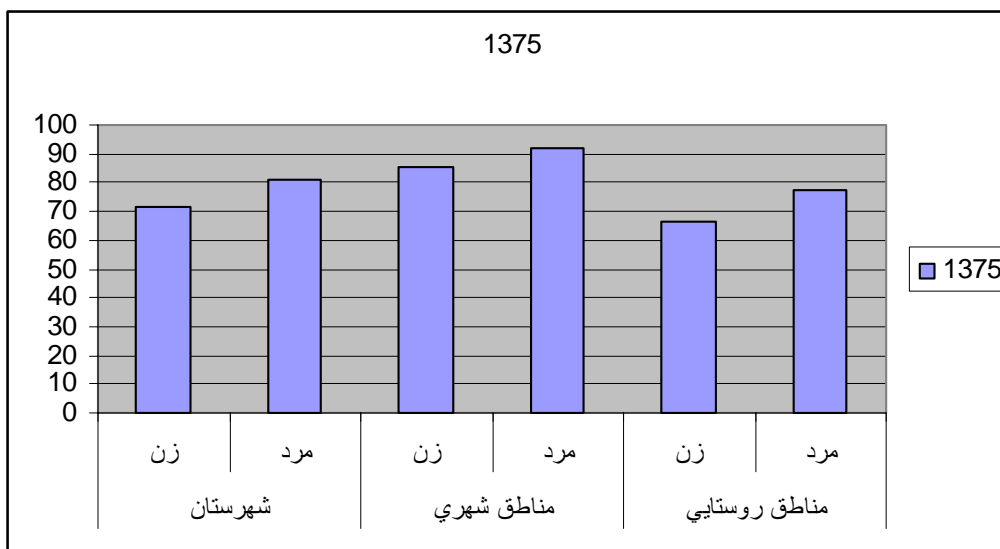
شهرستان صومعه سرا با مساحت ۶۳۲/۶ کیلومتر مربع در سال های ۱۳۷۵ تا ۱۳۸۵ دارای تراکم نسبی جمعیت برابر، ۲۴۲/۵ و ۲۳۲/۰۳ نفر در هر کیلومتر مربع می باشد.

## سواد

سواد و میزان تحصیلات یکی از ویژگی‌هایی است که به تناسب کیفی بودن آن، از مهمترین پایه‌های توسعه هر منطقه یا کشور است.

بر اساس سرشماری عمومی نفوس و مسکن در سال ۱۳۸۵ سطح جمعیت ۶ ساله و بیشتر این شهرستان به ترتیب برابر ۶۳/۷ و ۷۶/۰۴ درصد می‌باشد در سال ۱۳۸۵ در شهرستان صومعه سرا نسبت باسوادی در بین مردان ۸۱/۰۹ درصد و در بین زنان ۷۱/۲۳ درصد بوده است.

نمودار ۳- میزان باسوادی جمعیت ۶ ساله و بالاتر شهرستان صومعه سرا ۱۳۸۵



ماخذ: مرکز آمار ایران - سرشماری عمومی نفوس و مسکن شهرستان صومعه سرا ۱۳۸۵

## جمعیت شاغل بر حسب گروههای عمده فعالیت

الگوی اشتغال در کل شهرستان در سال ۱۳۸۵ به ترتیب خدمات، کشاورزی و صنعت می‌باشد.

جدول ۲- جمعیت شاغل به تفکیک نوع فعالیت در شهرستان صومعه سرا نقاط شهری و روستایی ۱۳۸۵

خدمات	صنعت و معدن		کشاورزی		شرح	
	تعداد	درصد	تعداد	درصد		
۴۶/۲	۱۶۰۳۹	۱۸/۸	۶۵۲۴	۳۳/۶	۱۱۶۷۴	شهرستان صومعه سرا
۷۱/۳	۹۳۲۲	۲۰/۲	۲۶۴۳	۴/۶	۶۰۸	نقاط شهری
۳۱	۶۷۱۷	۱۶/۶	۳۶۱۲	۵۱/۶	۱۱۰۶۶	نقاط روستایی

ماخذ: مرکز آمار ایران - سرشماری عمومی نفوس و مسکن شهرستان صومعه سرا ۱۳۸۵

## گردشگری شهرستان صومعه سرا

طبق نتایج سالنامه آماری سال ۱۳۸۶ تعداد سفر و مسافرت‌های درون استانی در شهرستان صومعه سرا به ترتیب تعداد ۷۶ و ۲۶۷۷ نفر می‌باشد. و تعداد سفر و مسافران جابجا شده در برون استان به ترتیب ۱۹۲۸ و ۳۳۱۵۶ نفر می‌باشد.



### تعداد واحدهای اقامتی و تعداد سفر و مسافر جابجا شده در شهرستان صومعه سرا

بنابر آمار سازمان میراث فرهنگی و سازمان حمل و نقل و پایانه‌های استان گیلان تعداد واحدهای اقامتی و پذیرایی بین راهی و تورهای داخلی و خارجی و همچنین تعداد سفر و مسافر جابجا شده درون استانی و بیرون استانی تا پایان سال ۱۳۸۸ به شرح جدول ۴ می‌باشد.

جدول شماره ۳- تعداد واحدهای اقامتی - تعداد سفر و مسافر جابجا شده درون و بیرون استانی

تعداد	شرح
۱	واحد اقامتی یک ستاره
۸	واحد پذیرایی بین راهی
۳۰	تورهای داخلی و خارجی
۷۱	تعداد سفر درون استانی
۲۰۵۴	تعداد مسافر جابجا شده درون استانی
۱۹۵۶	تعداد سفر بیرون استانی
۲۸۴۰۶	تعداد مسافر جابجا شده بیرون استانی
۱	تعداد پایانه

مأخذ: سازمان میراث فرهنگی و گردشگری استان گیلان- سازمان حمل و نقل و پایانه‌های استان گیلان. ۱۳۸۸

### جاذبه های اکوتوریستی شهرستان صومعه سرا

اکوتوریسم به آن دسته از توریسم اطلاق می‌شود که مبتنی بر هدف مسافرت هدفمند به مناطق نسبتاً طبیعی برای مطالعه، لذت جویی و استفاده معنوی از مناظر گیاهان و جانوران و هر نوع جنبه فرهنگی معاصر یا گذشته موجود در این مناطق باشد. (مجنونیان، ۱۳۷۷، ص ۵)

### جنگل

یکی از جاذبه های تفرجگاهی این منطقه جنگل است. فواید جنگل نقش بهداشتی بخصوص مبارزه با آلودگی هوا، کاهش سر و صدای محیط اطراف، پاکسازی آب اشاره نمود. و نیز اهمیت فرهنگی جنگل ها صرف نظر از ارزش ها متعدد اقتصادی، حفاظتی، تفرجگاهی و بهداشتی واجد نقش ویژه فرهنگی می باشد. ناگفته نماند تاریخ و تمدن اهالی این منطقه در محیط های جنگلی شکل گرفته و لذا با جنگل انس دیرینه دارند. جنگل های شهرستان صومعه سرا تا ارتفاع ۱۰۰۰ متری رشته کوههای البرز را پوشانده است. این ناحیه که به هیرکانین موسوم است. می توان در جنگل های صومعه سرا با راه اندازی راهنمایان تور، ایجاد کافه و رستوران های چوبی در ایجاد اشتغال و با کسب و درآمد برای افراد، از مهاجرت بومیان جلوگیری کرد.

### تالاب ها

در شهرستان صومعه سرا تالاب هنده خاله، تالاب سیاه درویشان و تالاب نرگستان وجود دارند که همه این تالاب ها به تالاب انزلی وصل می گردند.

تالاب ها کانونی برای توسعه و ترویج اکوتوریسم به شمار می روند و دارای اهمیت اقتصادی زیادی هستند. بنابراین با استفاده از یک برنامه ریزی مناسب می توان از این پتانسیل در جهت توسعه گردشگری شهرستان استفاده نمود. مانند تفریحات آبی، قایق سواری، ماهی گیری، تماشای نیلوفر ها و نیزارهای تالاب عاملی برای درآمدزایی و اشتغال زایی در منطقه را فراهم آورد.



عکس شماره ۱- نمایی از نیلوفر تالابهای صومعه سرا

#### پناهگاه حیات وحش سلکه

پناهگاه حیات وحش سلکه یکی از تالاب های با ارزش شمال کشور است که سالانه تعداد متناهی از پرندگان مهاجر در این تالاب زندگی می کنند. بخشی از این منطقه به صورت تالابی و بخشی دیگر به صورت چمنزار و مرتع بوده که از نظر زیستگاه انواع غاز فوق العاده حائز اهمیت است.



عکس شماره ۲- نمایی از پرندگان پناهگاه حیات وحش سلکه

#### غار نارنج پره تنیان

این غار در روستای زیبای تنیان قرار دارد و در دامنه کوه کول پشت و در ۲۵ کیلومتری غرب صومعه سرا واقع گردیده در داخل آن حوضچه ای پر از آب وجود دارد. این غار می تواند برای افرادی که علاقمند به غار پیمایی هستند جذاب باشد

## مزارع برنج، باغات چای و توتون

دیدن شالیزارها در زمان کاشت و دروی محصول زیبایی خاصی دارد که در بخشهای جلگه ای این شهرستان می توان آنرا مشاهده نمود. همچنین مناظر باغات توتون شهرستان و سر سبزی آن که بسیار زیباست و گردشگران خاص خود را دارد.

نقشه شماره ۴- جاذبه های طبیعی شهرستان صومعه سرا



### یافته های تحقیق

جهت مطالعات میدانی و بر اساس جدول کوکران ۳۱۷ فقره پرسشنامه تکمیل گردید. از بین گردشگرانی که در این تحقیق مورد بررسی قرار گرفته اند ۶۱/۸ درصد مرد و ۳۸/۲ درصد نیز زن بوده اند. در ارتباط با سن پاسخگویان ۱۸/۳ درصد کمتر از ۲۰ سال، ۳۳/۴ درصد ۲۰ تا ۳۰ سال، ۴۱ درصد ۳۰-۵۰ سال و ۷/۳ درصد نیز بالاتر از ۵۰ سال دارند. ۱۱ درصد از افراد پاسخگو در این تحقیق زیر دیپلم، ۳۶/۳ درصد دیپلم، ۳۴/۴ درصد لیسانس، ۱۸/۳ درصد نیز فوق لیسانس و بالاتر بودند. در ارتباط با سن پاسخگویان ۲۲/۱ درصد دارای شغل آزاد، ۳۸/۲ درصد دارای شغل اداری، ۲۸/۴ بیکار، ۱۱/۴ درصد نیز بازنشسته بودند. در ارتباط با این مسئله که گردشگران چگونه با نواحی اکوتوریستی شهرستان صومعه سرا آشنا شده اند، ۱۹/۹ درصد از طریق رسانه های جمعی، ۱۱ درصد تابلوهای تبلیغاتی، ۱۲/۳ درصد مطالعه بروشورهای تبلیغاتی، ۵۶/۸ درصد نیز از سایر طرق که بیشتر رابطه فامیلی است با این محل آشنا شده اند.

با توجه به بررسی های میدانی ۵۳/۳ درصد از گردشگران اصلا از تالاب ها دیدن نکرده اند و ۴۷ درصد از گردشگران یکبار از تالابهای شهرستان دیدن کرده اند. با توجه به نتایج به دست آمده ۷۰ درصد از گردشگران شهرستان جهت بازدید از پارک های جنگلی به این شهرستان آمده اند، و ۲۵ درصد از گردشگران برای بازدید از تالاب ها آمده اند و ۵ درصد نیز باغ چای و مزارع توتون شهرستان را برای بازدید انتخاب نموده اند. از نظر ۸۸/۵ درصد از گردشگران امکانات اقامتی در نواحی اکوتوریستی شهرستان در حد ضعیف است و ۱۱/۵ درصد نیز معتقدند که امکانات اقامتی در نواحی اکوتوریستی شهرستان خوب است. در

ارتباط با اینکه امکانات بهداشتی محدوده چگونه است، ۵/۳ درصد معتقدند که عالی است، ۳۹/۷ درصد معتقدند که امکانات بهداشتی شهرستان در حد متوسط است و ۵۵ درصد نیز معتقدند که امکانات بهداشتی شهرستان ضعیف است. امکانات و تسهیلات گردشگری اکوتوریستی منطقه از نظر کسانی که مورد پرسش قرار گرفتند، ۳۱/۹ درصد در حد خوب است، ۲۸/۷ درصد نیز امکانات را در حد متوسط و بنظر ۳۹/۴ درصد نیز امکانات در حد ضعیف است. ۱۸/۳ درصد از گردشگرانی که از این شهرستان دیدن کرده اند مشکلات اقتصادی در میزان بازدید آنها از منطقه خیلی موثر است بدین صورت که اگر مشکل اقتصادی نداشته باشند تعداد دفعات بازدید آنها از منطقه بیشتر خواهد بود. ۳۷/۵ درصد از افراد نیز تا حد زیادی مشکلات اقتصادی در تعداد دفعات بازدید آنها از منطقه موثر است. ۲۲/۷ درصد نیز در حد متوسط تحت تاثیر مشکلات اقتصادی تعداد سفرهای خود را کم می کنند و ۲۱/۵ درصد نیز برای مسافرت به مشکلات اقتصادی کاری ندارند.

بنظر ۸۸/۸ درصد از گردشگران اطلاع رسانی در مورد جاذبه های شهرستان صومعه سرا در حد کم است و اطلاع رسانی در این زمینه صورت نمی گیرد و همچنین ۳۱/۲ درصد نیز معتقدند که میزان معرفی و اطلاع رسانی مناطق گردشگری شهرستان در حد خیلی کم است.

#### **فرضیه اول:** به نظر می رسد در شهرستان صومعه سرا توانهای اکوتوریستی برای جذب گردشگر وجود دارد

برطبق جداول استخراج شده از مطالعات میدانی و تکمیل پرسشنامه ۸۱/۱ درصد از گردشگران برای بازدید از جاذبه های طبیعی شهرستان که شامل جنگل، غار، تالاب، رودها می باشد به این شهرستان وارد می شوند و برای بازدید از این جاذبه ها ۶۵/۳ درصد از گردشگران در فصل بهار به شهرستان مسافرت می کنند و همچنین، ۷۰ درصد از گردشگران برای استفاده از مناطق اکوتوریستی وارد این شهرستان شده اند بنابر این می توان نتیجه گرفت که این شهرستان توانهای اکوتوریستی برای جذب گردشگر دارد.

#### **فرضیه دوم:** با توجه به توانهای اکوتوریستی شهرستان برنامه ریزی لازم صورت نگرفته است.

با توجه به نتایج جدول تکمیل شده از پرسشنامه ها، ۸۸/۵ درصد از گردشگران امکانات اقامتی در نواحی اکوتوریستی را در حد کم می دانند. بنابراین می توان بیان نمود که با توجه به توانهای اکوتوریستی که شهرستان صومعه سرا دارد اما برنامه ریزی مناسب صورت نگرفته است بنابر این فرضیه دوم نیز تایید می گردد.

### **نتیجه گیری و پیشنهادات**

دانش جغرافیا گردشگری را در چارچوب کلی جغرافیای انسانی - اجتماعی مورد بررسی قرار می دهد و در این رابطه محیط های طبیعی و انسانی و جاذبه های آن از جمله عواملی محسوب می شود که مورد ارزیابی قرار گرفته و هر یک بطور نسبی نقش خود را در توسعه و رونق این صنعت ایفا می نماید. (رضوانی، ۱۳۷۴، ص ۲)

با شناخت محیط و استفاده بهینه از توان و ظرفیت های طبیعی مانند: دریا، دریاچه، تالاب، آبشار، جنگل، کشتزارهای طبیعی، مناطق کوهستانی، مراکز زیارتی، مکان های باستانی و فرهنگی می توان با جذب گردشگر به افزایش درآمدهای اقتصادی همت گمارد. (حسینی مهر، ۱۳۸۶، ص ۲)

جهانگردی می تواند به عوامل محیطی و منافع و مزایای مثبت برسد، این سند می تواند با شناسایی فرهنگ های خارجی و ترویج آنها موجب آگاهی مردم نسبت به سنت های بومی و محلی شود. طرفداران این صنعت بر این باورند که جهانگردی می تواند تنش های سیاسی را کاهش دهد و برای صلح جهانی عامل تعویل کننده به حساب آید. (پارسایان و اعرابی، ۱۳۷۷، ص ۴۹)

توریسم صنعتی است که در دو دهه اخیر بسیار مورد توجه دولت‌های صنعتی قرار گرفته و به آن به عنوان یکی از پول‌سازترین صنعتها می‌نگرند. از طرفی احتیاجات روز افزون اوقات فراغت و گسترش محدوده‌ی جغرافیایی آن در طبیعت به شکل اکوتوریسم که یکی از شاخه‌های توریسم می‌باشد به خصوص در سالهای اخیر چشمگیر تر بوده و لزوم توسعه‌ی آن را بدیهی نموده است.

شهرستان صومعه سرا با توجه به بهره‌وری از مناظر زیبای طبیعی و قابلیت‌های فراوان اکوتوریستی یا طبیعت‌گردی می‌تواند به عنوان یکی از قطب‌های گردشگری در ایران مطرح باشد و شکوفایی اقتصادی و اجتماعی منطقه را سبب گردد.

تاکنون با توجه به همه‌ی قابلیت‌های گردشگری منطقه اکوتوریستها بدون برنامه از امکانات طبیعی استفاده می‌برند که همین مسئله می‌تواند از پیامدهای منفی توسعه‌ی اکوتوریسم می‌باشد زیرا منجر به آسیب زدن به اکوسیستم زنده‌ی آن، آلودگی محیط زیست، اصطکاک‌های فرهنگی و اجتماعی با بومیان و مشکلات مربوط به ازدحام و ترافیک فصلی گردشگر می‌شود.

برای مبارزه با چنین معضلاتی می‌توان با شناخت امکانات و برنامه ریزی بهینه، زمینه‌ی بازدید اکوتوریست‌های هدایت شده را در تمامی ایام سال به منطقه فراهم نمود. لذا پیشنهادهای زیر ارائه می‌شود.

- ۱- ایجاد طرح جامع گردشگری در شهرستان صومعه سرا.
- ۲- رفع کمبود امکانات پذیرایی مانند رستورانها و غذاخوری‌ها.
- ۳- رفع کمبود امکانات زیر ساختی مانند آب، برق، تلفن در برخی نقاط جاذبه‌ها.
- ۴- رفع مشکلات مربوط به دفع به موقع زباله‌ها.
- ۶- راه‌اندازی راهنمایان توریستی و اطلاعات کافی در دسترس گردشگران.
- ۷- ایجاد کمپ‌های اردوگاهی برای اقامت گردشگران فصلی در منطقه.
- ۸- ایجاد تأسیسات و امکانات ورزشی در مراکز توریستی منطقه در زمینه ورزش‌های آبی مثل شنا، ماهی‌گیری و شکار در رودخانه‌ها با نظارت اداره محیط زیست شهرستان.
- ۱۰- عریض نمودن جاده‌های مناطق اکوتوریستی.
- ۱۲- واگذاری بخشی از مناطق طبیعی متعلق به منابع طبیعی به بخش خصوصی جهت ایجاد فضاهای لازم برای گردشگران.
- ۱۳- دادن وام‌های باسود کمتر جهت ایجاد فضاهای گردشگری.
- ۱۴- انجام تبلیغات موثر در معرفی و شناسایی مناطق توریستی و اکوتوریستی شهرستان صومعه سرا.

## منابع

- آقاخانی، سمیه، ۱۳۸۳، محدودیت‌های توسعه گیلان در زمینه‌ی گردشگری، همایش منطقه‌ای گیلان در برنامه چهارم توسعه، دانشگاه آزاد اسلامی واحد رشت.
- پارسایان، علی و اعرابی، سید محمد، ۱۳۷۷، جهانگردی در چشم انداز جامع، دفتر پژوهش‌های فرهنگی، تهران.
- حسینی مهر، سیده صدیقه، ۱۳۸۶، توانمندی‌های جغرافیایی و توسعه صنعت گردشگری، همایش منطقه‌ای جغرافیا، گردشگری و توسعه پایدار، دانشگاه آزاد اسلامی واحد اسلامشهر.
- رضایی، محمد، ۱۳۸۲، اکوتوریسم، ماهنامه سفر، سال دوازدهم شماره ۲.
- رضوانی، علی اصغر، ۱۳۷۴، جغرافیا و صنعت توریسم، انتشارات پیام نور.
- سازمان جهانی گردشگری، ۱۳۸۴، برنامه‌ریزی ملی و منطقه‌ای جهانگردی، ترجمه عبدالله زاده، محمود، دفتر پژوهش‌های فرهنگی.

عبدالله زاده چمنی، آمنه، ۱۳۸۹، برنامه‌ریزی توسعه اکوتوریسم در راستای توسعه پایدار، پایان نامه کارشناسی ارشد، دانشگاه آزاد اسلامی واحد رشت.

کاویانی، محمدرضا و علیجانی، بهلول، ۱۳۷۹، مبانی آب و هواشناسی، تهران، انتشارات سمت.

معاونت برنامه‌ریزی استان گیلان، ۱۳۸۵، فرهنگ آبادیهای شهرستان صومعه سرا.

مجنونیان، هنریک، ۱۳۷۸، راهنمای آماده‌سازی پارک ملی و مناطق حفاظت شده برای توریسم، انتشارات سازمان حفاظت محیط زیست.

نشریه هتل، ۱۳۸۵، اکوتوریسم راهبرد توسعه گردشگری، ماهنامه بین المللی هتل، شماره ۵.

هارینگ، لی لوید، لونزبری، جان و فریزر، جان، مترجم مولازاده، محمد علی، ۱۳۷۷، شناخت مسایل جغرافیایی، چاپ اول، انتشارات دانشگاه شهید چمران اهواز.