

## امکان سنجی توسعه گردشگری در نواحی روستایی (مطالعه موردی: دهستان آبگرم از بخش سرعین در استان اردبیل)

دکتر بیژن رحمانی \*

بهرام ایمانی \*\*

محمد علی نظام محله \*\*\*

### چکیده

امروزه گردشگری به عنوان یکی از پیشرو ترین صنایع در حال رشد دنیا و ابزاری برای افزایش درآمد ملی کشورهای دنیا به حساب می آید. در این صنعت یکی از جذاب ترین و شاید جدیدترین آن ها، گردشگری روستایی است که اخیراً مورد توجه واقع شده است. چنانچه توسعه گردشگری در مناطق روستایی عنصری اساسی و یکی از راه های نجات روستاها از فقر، مهاجرت، مشکلات اجتماعی - اقتصادی ایجاد رفاه اجتماعی، حفظ ویژگی های فرهنگ سنتی، حفظ بافت سنتی روستاها، ارتباطات فرهنگی، حفظ منابع طبیعی قلمداد می شود. روستاهای مورد مطالعه این تحقیق، ۱۵ روستای دهستان آب گرم از بخش سرعین در شهرستان اردبیل می باشد. با توجه به این که این روستاها در نزدیکی یکی شهر توریستی قرار گرفته اند، ولی از منافع حاصل از فعالیت های گردشگری بی نصیب مانده اند، که یکی از دلایل این امر درناشناخته بودن آنها و قابلیت های توریستی این روستاها و نداشتن طرح و برنامه برای آنها می باشد. به همین دلیل تحقیق حاضر در پی شناسایی جاذبه ها، وضع موجود امکانات و خدمات گردشگری، و تنگناهای موجود در راه توسعه گردشگری روستایی در این دهستان و در نهایت در پی ارائه پیشنهادات با توجه به وضع موجود می باشد. روش تحقیق در این پژوهشی، توصیفی - تحلیلی بوده و از روش های کتابخانه ای و اسنادی برای گردآوری اطلاعات در آن استفاده شده است. با توجه به این تحقیق می توانیم این نتیجه را اخذ کنیم که روستاهای دهستان مورد مطالعه از جاذبه های ناشناخته زیادی برخوردارند ولی از امکانات تفریحی و رفاهی اندکی برخوردار هستند.

**واژگان کلیدی:** امکان سنجی؛ گردشگری روستایی؛ توسعه روستایی؛ دهستان آبگرم سرعین.

\* دانشیار گروه جغرافیای دانشگاه شهید بهشتی

\*\* دانشجوی دکتری جغرافیا و برنامه ریزی روستایی دانشگاه شهید بهشتی

\*\*\* دانشجوی کارشناسی ارشد جغرافیای طبیعی دانشگاه شهید بهشتی

تاریخ دریافت: ۸۹/۷/۲۸ تاریخ پذیرش: ۸۹/۱۱/۲۵

## مقدمه

در شرایطی که قرن بیستم به پایان رسیده است هنوز توسعه در نواحی روستایی کشور با مسائل و چالش های متعددی مواجه است چراکه، راهبردهای گذشته در زمینه توسعه نواحی روستایی موفقیت آمیز نبوده و نتوانسته اند مسائلی همچون فقر، اشتغال، بهداشت، امنیت غذایی و پایداری محیط زیست را تامین کنند. این راهبردها در توزیع منافع حاصل از رشد و توسعه نیز موفق نبوده و سبب ایجاد مشکلات متعددی شده اند. یکی از راهبردهایی که اخیراً در اغلب کشورهای جهان مورد توجه قرار گرفته، توسعه و گسترش گردشگری در نواحی محروم و دارای پتانسیل های لازم برای گسترش گردشگری است می باشد (کریم پناه، ۲، ۱۳۸۴). در این راستا توسعه صنعت گردشگری در نواحی روستایی به عنوان یک استراتژی جدید توسط جوامع محلی، عوامل سیاسی و برنامه ریزان مورد توجه قرار گرفت، زیرا به اعتقاد آنان گردشگری به عنوان عامل مهم توسعه ی مناطق روستایی می تواند نقش داشته باشد، به عبارت دیگر گردشگری روستایی حکم دارویی مشترک برای مشکلات اقتصادی، اجتماعی جوامع روستایی محسوب می شود (سنایی، ۱۳۸۶، ۴).

با توجه به این که هفتاد درصد از عرصه های طبیعی کشور در اختیار روستاییان قرار دارد، از این جا می توان به اهمیت مناطق روستایی در بهره برداری از فعالیت های توریستی پی برد، سفر میلیون ها گردشگر که ممکن است به دنبال دیدار گیاهان، جانوران و یا انجام بررسی های اکولوژیکی، مطالعات زمین شناسی، معدن و مشابه آن باشند، آثار اقتصادی و اجتماعی و فرهنگی فراوانی را می تواند از خود به جای گذارد که ایجاد اشتغال و توسعه روستایی از آثار مهمی آن است.

با توجه به مطالب فوق ، شهر سرعین و روستاهای پیرامونی آن با داشتن جاذبه های طبیعی ، فرهنگی ، تاریخی، دارای قدرت جذب گردشگری در فصول مختلف سال هستند و می توانند نقش عمده ای را در اقتصاد منطقه و توانمند سازی مردم محلی داشته باشند. در این کار پژوهشی بعد از بیان مبانی نظری، به بررسی جاذبه ها، امکانات و خدمات و تنگناهای گردشگری در دهستان آبگرم سرعین خواهد پرداخت و راهکارهای را برای بهبود وضعیت گردشگری در ۱۵ روستای دهستان مورد نظر ارائه خواهد داد.

## طرح مسئله و فرضیه های تحقیق

باید قبل از آغاز فعالیت های گردشگری در مناطق روستایی، به امکان سنجی منابع و جاذبه ها و خدمات و امکانات گردشگری در این مناطق پرداخت، زیرا شناخت منابع و امکانات پایه اساسی برای هر نوع برنامه ریزی می باشد؛ در همین راستا، تحقیق حاضر در پی پاسخ گویی به سئوالات زیر است :

۱- آیا روستاهای دهستان آبگرم پتانسیل های طبیعی، تاریخی و فرهنگی لازم را جهت جذب گردشگر دارند؟

۲- آیا امکانات (زیرساختی کالبدی و عمرانی، درمانی، پذیرایی، اقامتی، تفریحی، ورزشی) موجود در روستاهای دهستان آبگرم پاسخ‌گویی نیازهای تفریحی و گذران اوقات فراغت گردشگران می‌باشد؟

در جهت پاسخ‌گویی به سوالات فوق فرضیات زیر ارائه می‌شود:

۱- به نظرمی رسد روستاهای دهستان آبگرم از توانایی و پتانسیل‌های کافی برای جذب گردشگر برخوردار هستند.

۲- به نظر می‌رسد روستاهای دهستان آبگرم از امکانات کافی برای پاسخ‌گویی به نیازهای تفریحی و گذران اوقات فراغت برخوردار نیستند.

## الف) تعریف مفاهیم و واژه‌ها

**امکان سنجی:** قبل از برنامه‌ریزی برای یک منطقه، بررسی و انجام مطالعات امکان‌سنجی الزامی است، مطالعه‌ی سنجش امکانات بازار، میزان ظرفیت لازم، میزان توسعه و تسهیلات مورد نیاز، سنجش وضع موجود و مطالعه وضعیت مورد انتظار در برنامه‌ریزی گردشگری روستایی الزامی است (قادری، ۱۳۸۳، ۴۶). امکان‌سنجی یک پروژه از لحاظ مزیت‌های مختلف اقتصادی به طور کلی همیشه مدنظر می‌باشد، همچنین علاوه بر تجزیه و تحلیل اقتصادی پروژه، تجزیه و تحلیل حساسیت محیط و احتمال ایجاد خطر در صورت انجام پروژه معمولاً توسط تعدادی از پژوهشگران برای تشخیص سودآوری اقتصادی پروژه صورت می‌گیرد (نصرتی، ۲۵، ۱۳۸۷).

**گردشگری روستایی:** گردشگری روستایی را عبارت است از فعالیت‌ها و گونه‌های مختلف گردشگری در محیط‌های مختلف روستایی و پیرامون آن‌ها که دربردارنده آثار مثبت و منفی برای محیط زیست روستا، انسان و طبیعت می‌باشد (مطیعی لنگرودی، ایمانی، ۱۰، ۱۳۸۵).

**توسعه روستایی:** محققان در تعریف توسعه روستایی آن را فرآیند افزایش توان جمعی در بهره‌برداری پایدار از محیط زیست در جهت بهگشت زندگی و سازگاری با ارزش‌های فرهنگی اجتماع تعریف می‌کنند (رضوانی، ۱۳۸۳؛ ۲۹).

## ب) مبانی نظری تحقیق

مهم‌ترین و اصلی‌ترین جاذبه گردشگری روستایی، به طور سنتی خود روستا می‌باشد. در زمان گسترش اولیه گردشگری روستایی بسیاری از بازدیدکنندگان با لذت بردن از ویژگی‌های طبیعی و فرهنگی اقناع می‌شدند و نیاز کمی برای روی آوردن به جاذبه‌های اضافی دیگر را احساس می‌کردند. در سال‌های اخیر کیفیت بهتر و استانداردهای بالاتر خدمات و راحت‌طلبی جایگزین عقاید و انتظارات اولیه درباره گردشگری روستایی شده است و ایجاد فعالیت‌های گوناگون، افرادی را که به تعطیلی می‌روند در طول مدت اقامت سرگرم و فعال نگه می‌دارد (ایمانی، ۱۳۸۸، ۴۸). قبل از بررسی‌های مختلف گردشگری روستایی باید به بررسی و بحث پیرامون طبقه بندی جاذبه‌ها و منابع موجود در روستاها پرداخته شود، زیرا طبقه بندی گردشگری روستایی منوط به نوع جاذبه‌های

موجود در روستا است. منابع عمده گردشگری روستاها به دو دسته کلی منابع طبیعی و انسانی و به اجزای فرعی زیر تقسیم می‌شوند:

چشم اندازهای زیبای طبیعی؛ حیات وحش شامل حیوانات و گیاهان یک روستا؛ زمین شناسی و خاک؛ هوا و کیفیت آن؛ پرچین‌ها و مرزهای مزرعه‌ها؛ تاسیسات مربوط به فعالیت‌های کشاورزی؛ سکونتگاه‌های روستایی و شیوه ساخت آن‌ها؛ ساختمان سنتی و باستانی روستایی؛ راه‌ها، جاده‌ها و خیابان‌های روستاها؛ جریان رودخانه‌ها، تالاب‌ها و دریاچه‌ها؛ آب و کیفیت آن؛ جنگل‌ها و مراتع و مزارع؛ رسوم و ویژه، زبان، لباس محلی، صنایع دستی، سنن، موسیقی، جشنواره‌ها و شیوه معاش (Garrod, wornell, Youell, 2006, 119).

پس با توجه به موارد فوق از آن‌جا که نواحی روستایی دارای توانمندی بالقوه و پتانسیل‌های طبیعی و فرهنگی برای توسعه گردشگری است. می‌توان انواع گوناگونی از گردشگری روستایی را بر شمرده که با توجه به اهداف گردشگری و بر اساس شرایط فرهنگی، اقلیمی و اقتصادی نواحی روستایی شکل می‌گیرد

### توسعه‌ی روستایی در ایران و جایگاه گردشگری در آن

جاذبه‌های گردشگری روستاهای ایرانی را می‌توان به دو بخش تقسیم کرد، ابتدا جاذبه‌های طبیعی و در مرتبه دوم جاذبه‌های انسانی، با توجه به این‌که روستا به عنوان حلقه‌ی آغازین زنجیره‌ی سکونتگاهی در ارتباط مستقیم با طبیعت قرار دارد، بیشترین عرصه‌های طبیعی کشور در اختیار روستاییان است. از این منظر دارای قابلیت بالای گردشگری در طبیعت (اکوتوریسم) است، بررسی جغرافیای طبیعی ایران و نیز امکان‌سنجی هر کدام از جاذبه‌های اکوتوریستی قابل سرمایه‌گذاری در کشور ما بیانگر آن است که اکوتوریسم در ایران یک منبع اقتصادی کم‌نظیر خاص بسیار مستعد و البته رها شده به حال خود است (کریم‌پناه، ۱۳۸۴، ۴۸).

دومین بخش جاذبه‌های گردشگری روستایی در ایران، بعد از انسانی آن می‌باشد، که به اعتقاد بسیاری از اندیشمندان مهم‌تر از بخش اول است، چنانچه «نیلسون» تأکید می‌کند که گردشگری روستایی بایستی به صورت یک شیوه‌ی زندگی که بیشتر بر پایه عقاید مربوط به جوامع روستایی و نحوه مجزا شدن آن از هر چیزی که به نام شهر است درک می‌شود. وی مدعی است که بیشتر جاذبه‌های روستایی منشعب شده از بعد فرهنگی از سوی مردم ساکن در آن منطقه می‌باشد و اکوتوریسم را به صورت زیر مجموعه‌ای از گردشگری روستایی که معطوف به امنیت اجتماع و صحت اکولوژیکی مناطق کشاورزی جمعیت دار می‌باشد (Kajanus, kangas, kurttila, 2004, 500).

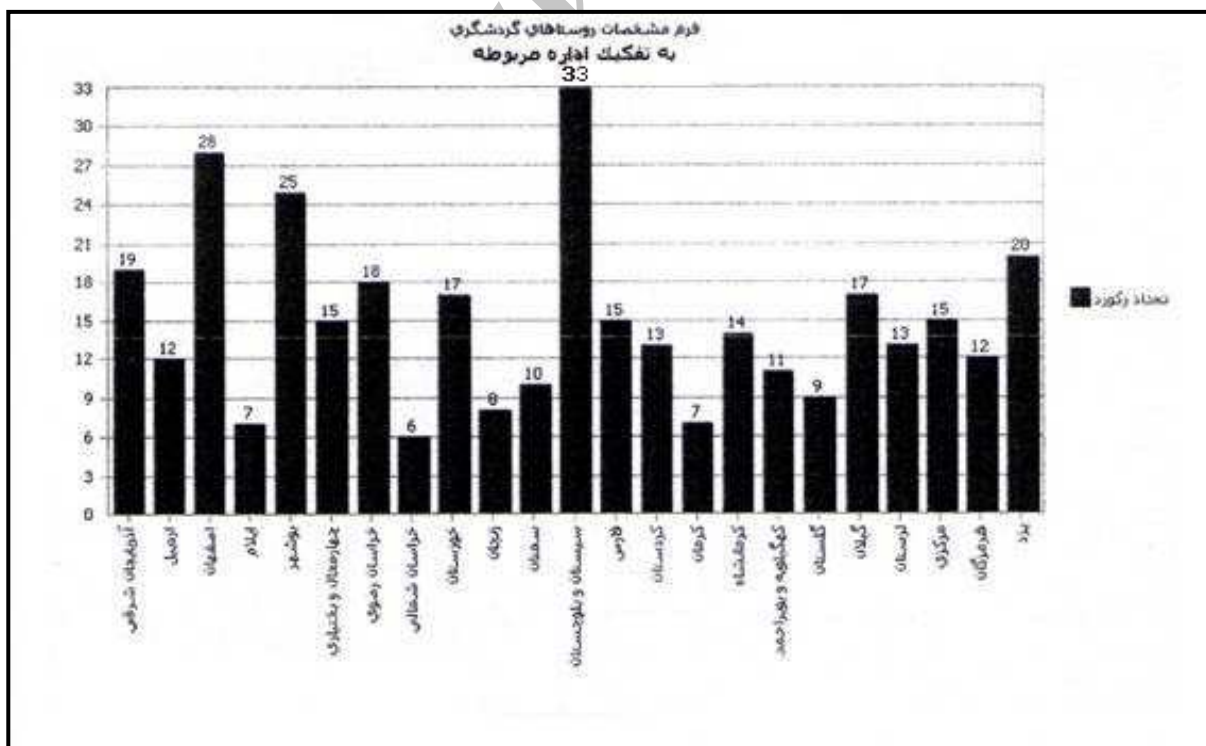
در مجموع می‌توان چنین استنباط کرد روستاهای کشور توان بالای در زمینه جذب گردشگر دارند. این توانایی نیروی بالقوه است. که بهره‌مندی از آن نیازمند برنامه‌ریزی است. دولت در راستای برنامه‌ریزی گردشگری در نواحی روستایی، روستاهای را که در سطح کشور دارای توان لازم برای جذب گردشگر هستند رابه تفکیک استان شناسایی کرده و یک سری اقداماتی جهت بهره‌برداری‌های گردشگری در آنها بعمل آورده است در نمودار تعداد روستاهای هدف گردشگری به تفکیک استان ارائه شده است.

با توجه آمار ذکر شده و نمودار ۲ می توان به این نتیجه مهم رسید که گردشگری خارجی در ایران از یک نوسان رشدی همیشگی برخوردار بوده است و تاکید به این بخش از گردشگری نمی تواند برای کشور یک منبع درآمدی دائمی بوده و ایجاد اشتغال نماید، چنانچه بررسی آماری مسافران خروجی از کشور طی برنامه پنجساله اول نشان می دهد که در این دوره، همزمان با ورود ۹۰۰ هزار گردشگر به کشور و کسب ۴۵۰ میلیون دلار ارز، حدود ۵/۱ میلیون نفر اتباع ایرانی به خارج از کشور مسافرت کرده و با احتساب خروج حداقل ۱۰۰۰ دلار به ازای هر نفر، مجموعاً ۵/۱ میلیارد دلار از طریق این مسافران از کشور خارج شده است. تفاضل در آمد و هزینه های بخش گردشگری در طول برنامه اول، نشان می دهد که ایران در چارچوب سیاست های سازندگی، حدود ۴/۶ میلیارد دلار تراز مبادله منفی در بخش جهانگردی داشته است (رهنمایی، ۱۳۸۰، ۶۵).

همچنین اگر نگاهی به ارقام گردشگری جهانی بیاندازیم وضعیت ایران چندان رضایت بخش و مطلوب نیست، طوری که طبق برآوردهای WTO در سال ۲۰۰۰ کشور ایران از لحاظ تعداد گردشگر (۱۰۰۸۰۰۰ نفر) رتبه ۶۸ و از نظر در آمد ارزی حاصل از آن (۴۷۷۰۰۰۰۰۰ دلار) نیز، رتبه ۷۷ را در سطح جهانی دارا می باشد (کریم پناه، ۱۳۸۴، ۴۹).

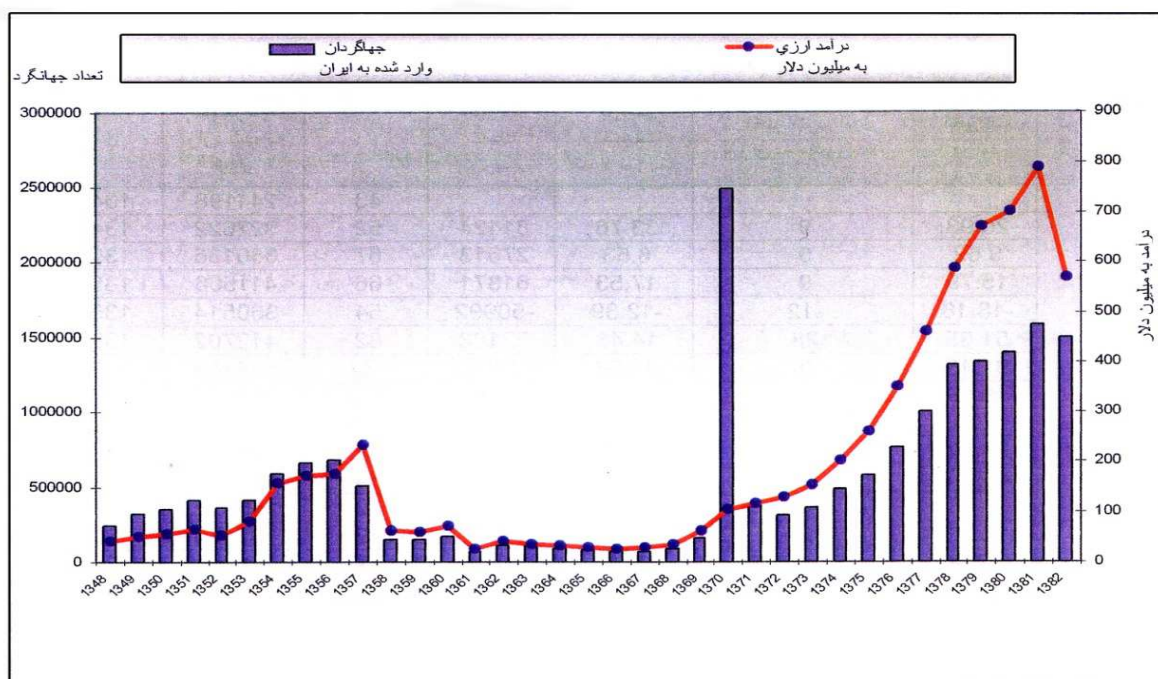
پس با تمامی تفاسیری که در مورد گردشگری خارجی شد و همچنین ضروری که از جانب مسافرت اتباع ایرانی به خارج کشور نصیب کشور می شود باید مسوولان امر توجه خود را هر چه بیشتر روی گردشگر داخلی از جمله گردشگری روستایی متمرکز کنند تا از خروج ارز و سرمایه از مملکت جلوگیری و نیز زمینه های توسعه روستایی در

نمودار ۱: تعداد روستاهای هدف گردشگری به تفکیک استان در سال ۱۳۸۷



منبع: سازمان میراث فرهنگی، صنایع دستی و گردشگری، ۱۳۸۷، ۲

نمودار ۲: نمودار روند ورود جهانگردان خارجی به ایران از سال ۱۳۴۸ تا ۱۳۸۳ و میزان درآمد ارزی حاصل از آن



منبع: کریمی، چگینی، ۱۳۸۶، ۱۵

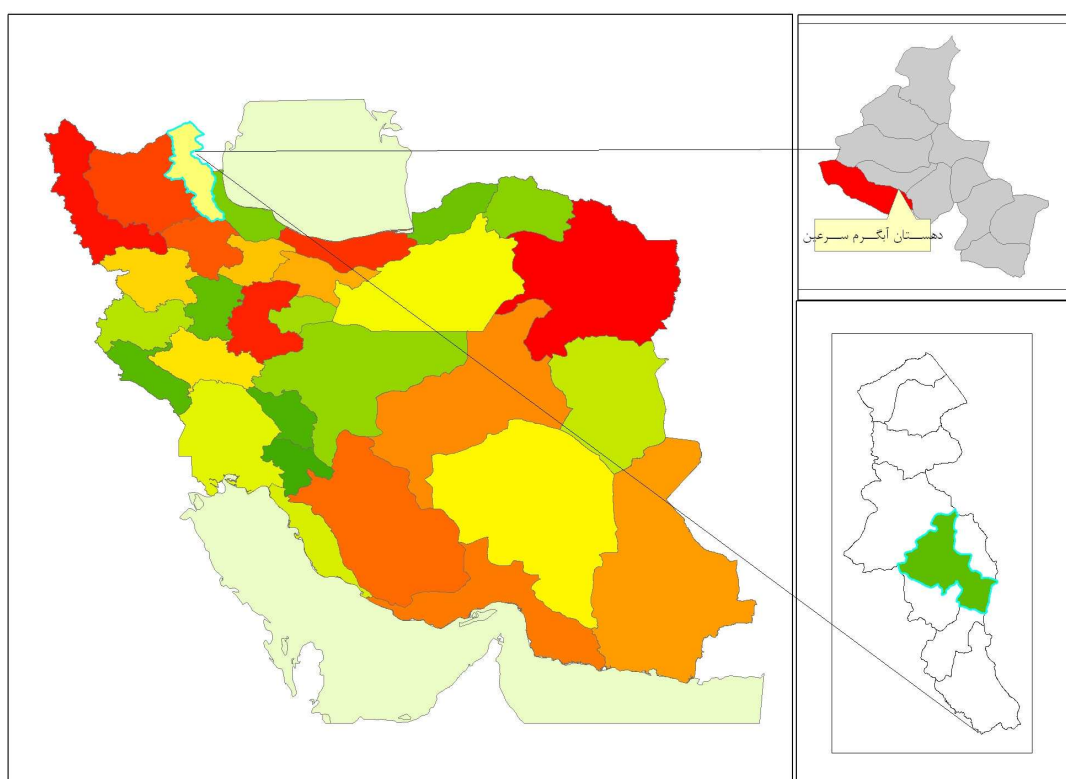
گردشگری روستایی متمرکز کنند تا از خروج ارز و سرمایه از مملکت جلوگیری و نیز زمینه های توسعه روستایی در کشور فراهم شود.

### پ) معرفی منطقه مورد مطالعه

شهر سرعین در ۴/۰۴ درجه طول جغرافیایی و ۰۹/۳۸ درجه عرض جغرافیایی با مساحتی بیش از ۱۲۸۰۰۰۰ متر مربع در ۲۸ کیلومتری غرب شهر اردبیل قرار دارد. ارتفاع متوسط شهر از سطح دریا ۱۶۵۰ متر می باشد. دهستان آبگرم با مساحتی در حدود ۲۶۱/۱ کیلومتر مربع (شهر سرعین نیز در محدوده ی این دهستان می باشد) شامل ۱۵ روستای دارای سکنه می باشد، روستاهای دارای سکنه این دهستان عبارتند از: آق قلعه، ویند کلخوران، کلخوران ویند، وریناب، کنزق، و آوارس که مرکز دهستان روستای وریناب می باشد (نقشه ۱) (صادق مغالو، ۱۳۸۲، ۵).

براساس سرشماری عمومی نفوس سال ۱۳۸۵، بخش سرعین دارای دودهستان به نام های آب گرم و سبلان می باشد. تعداد کل جمعیت این دهستان ۱۷۱۸ خانوار و ۷۸۴۴ نفر جمعیت می باشد .

نقشه ۱: موقیعت دهستان آبگرم سرعین در ایران



ت) توان های گردشگری دهستان آبگرم

ت ( ۱) جاذبه های طبیعی

ت(۱) آب و هوا

سرعین به یمن وجود سبلان و نقش آن در اعتدال آب و هوا، دارای چهار فصل منظم با خصوصیات و ویژگی های خاص هر کدام از این فصل ها می باشد. با توجه به وضعیت آسایش اقلیمی منطقه سرعین، گرم ترین ماه های سال ، تیر و مرداد با میانگین درجه حرارت ۱۷/۵ و ۱۷ درجه سانتی گراد، شرایط آب و هوایی مناسبی برای گردشگران تابستانی می باشد. سردترین ماه های سال هم با میانگین ۳/۵- و ۲/۶- و ۱/۱ درجه سانتی گراد با توجه

به برف و یخبندان منطقه مناسب ترین زمان برای گردشگران و علاقه مندان ورزش های زمستانی می باشد (اسبقیان، ۱۳۸۴، ۸).

### ت(۱) ۲) ناهمواریها

سرعین و روستاهای آن به لحاظ موقعیت جغرافیایی و طبیعی خود از شمال و شمال غرب به کوه ها و ارتفاعات سبلان از جمله بابا مقصود با ارتفاع ۳۸۰۱ متر، آیقار ۳۱۲۰ متر با ارتفاع، قره برون ۳۵۰۰ متر ارتفاع، تلکه داغی ۳۷۸۰ متر، همچنین سایر قله های معروف نظیر قله سلطان سبلان با ارتفاع ۴۸۱۱ متر ارتفاع منتهی می شود که این کوه ها و ارتفاعات در هر یک از فصل ها و جاذبه های خاص خودشان را دارند. در سال های اخیر از سوی سازمان حفاظت محیط زیست، قله سبلان از محدوده ارتفاع ۳۶۰۰ متر از سطح دریاهای آزاد و به وسعت ۶۸۷۹ هکتار به عنوان اثر طبیعی ملی معرفی گردیده است. (اداره حفاظت محیط زیست استان اردبیل، ۱۳۸۷، ۶). از دره ها و دریندهای معروف سبلان که جزو روستاهای دهستان آب گرم نیز می باشند می توان به «دره اسب مرز» یا «اسنزرده سی» و «دره آلوارس» یا «قزل گول لردره سی» و نیز «دره گلستان» یا «قزل گل لر» که از دره های شرقی سبلان و یکی از عریض ترین و باصفا ترین دره های آن به شمار می رود ([www.iran.doe.org](http://www.iran.doe.org)).

### ت(۱) ۳) منابع آب، هیدرولوژی

از جریان های سطحی آب در روستاهای دهستان آب گرم می توان به رودخانه درویش چای، رودخانه شاه نشین چای، رودخانه ساری دره، رودخانه بیله درق، رودخانه کنزق چای، مسیل و دره این رودخانه دارای چشم انداز بسیار زیبایی است که تقریباً هیچ استفاده از آن نمی شود.

از آبشارهای موجود در این دهستان می توان به موارد زیر اشاره کرد: آبشار روستای ورگه سران؛ این آبشار از برخورد آب چشمه های «قیرخ بولاغ» ورگه سران با صخره ها در مسیر رود حاصل از آب چشمه ها، چشم اندازی زیبا به وجود آورده است. مورد بعدی آبشارهای رودخانه روستای بیله درق است؛ این آبشارها در طول مسیر رودخانه بیله درق که یکی از آن ها در همان محدوده انتهایی قسمت پایین و منتهی الیه رودخانه در داخل روستا قرار گرفته است.

چشمه آبشار گرگر در روستای آلوارس؛ این چشمه آبشار از چشمه های واقع در دامنه ها و ارتفاعات روستای آلوارس سرچشمه می گیرد، به خاطر حجم و شدت جریان این رودخانه، اهالی اسم «گرگر» را به آن نهاده اند؛ این چشمه آبشار با دارا بودن چشم اندازهای زیبا دره قزل گول لر آلوارس منحصر بوده و می تواند از نظر گردشگری مورد توجه قرار گیرد. این چشمه آبشار حدود ۵ کیلومتر از روستا فاصله و آبدهی بیش از ۵۰۰ لیتر در ثانیه دارد.

از مهم ترین جاذبه های گردشگری شهر سرعین و روستاهای دهستان آب گرم، چشمه های آب سرد و آب گرم معدنی است که در منطقه وجود دارد، این آب ها از منابع مهم هیدرولوژی منطقه محسوب می شوند، از میان چشمه های ذکر شده، بیشترین تعداد چشمه های آب سرد معدنی در روستاهای دهستان آب گرم واقع هستند، در مقابل بیشترین تعداد چشمه های آب گرم معدنی در داخل محدوده شهر سرعین واقع شده است. مجموعاً ۳۸ دهنه چشمه آب سرد در منطقه وجود دارد (مرکز خدمات کشاورزی سرعین، ۱۳۸۷، ۲).



## ت(۱) پوشش گیاهی دهستان آبگرم

با توجه به این که سرعین و دهستان آبگرم در محدوده کوهستان سبلان قرار گرفته بنابراین از نظر پوشش گیاهی از شرایط کلی حاکم بر این منطقه تبعیت می کند، لذا برای بررسی پوشش گیاهی دهستان آبگرم به بررسی و شناسایی پوشش گیاهی منطقه سبلان می پردازیم. گونه های زیادی از گیاهان که در سینوزی سبلان شرکت می کنند که عبارتند از: شقایق نعمانی، گل حسرت، شیر مرغ کوهی، گل سنبل، لاله سرنگون، زنبق و نوعی سبزاب. این گیاهان که خود را با شرایط خاص سبلان تطبیق داده اند، در صورت توسعه و گسترش افزوده زیادی برای منطقه سبلان و کشور خواهند داشت، پوشش گیاهی سبلان، علاوه بر ارزش غذایی و دامی در کنترل سیلاب و آبخیزداری منطقه نیز نقش بسزایی دارد که لزوم حفاظت، حراست از آن را توجیه می کند. همچنین از جاذبه های گردشگری پوشش گیاهی یک منطقه، خاصیت دارویی این گیاهان می باشد، (اسبقیان، ۱۳۸۴، ۴۸).

## ت(۲) جاذبه های تاریخی دهستان آبگرم

از جمله گورستان های باستانی دهستان آبگرم می توان به گورستان های روستاهای گازیر، کرد ده، کنزق، آلوارس، ویند کلخوران اشاره کرد. سنگ قبر این گورستان ها با اشکال هندسی عمدتاً مکعب مستطیل و با علائمی نظیر، آئینه، قیچی، تندیس هایی با تراش ناقص به شکل حیوانات در ابعاد و اندازه های گوناگون با استفاده از سنگ های رسوبی، آذرین، خارا و غیره که نشان و یادگاری از دوران مختلف است. همچنین در دو کیلومتری شمال غرب روستای ویندکلخوران، بر سر راه اردبیل به نیر بر روی تپه ای رسوبی به ارتفاع پنجاه متر که در کنار یکی از سرشاخه های رودخانه بالخلو واقع شده، دخمه های سنگی به صورت اتاق و اتاقک های کنار هم وجود دارند. در داخل یکی از این دخمه های سنگی، تصویری بر روی سنگ کنده شده که در حاشیه آن حروفی نوشته شده است.

در حوالی دامنه جنوب، جنوب غربی و شرقی روستای کنزق نیز یک سلسله خانه های صخره ای وزیر زمینی با اشکال و فضا های کنده شده شگفت انگیز قرار دارد. بر اساس اظهار نظر کارشناسان میراث فرهنگی با توجه به پیدا شدن سفال خاکستری در محدوده داخلی و خارجی آن قدمت این منطقه و آثار آن به هزاره اول قبل از میلاد می رسد (استانداری اردبیل، ۱۳۸۷، ۳).

## ت(۳) جاذبه های اجتماعی - فرهنگی و ورزشی:

آداب و رسوم از پر دامنه ترین متغیرهای مردم شناختی است که از شیوه نشست و برخاست و ازدواج گرفته تا برگزاری مراسم ملی و مذهبی را در بر می گیرد. که در ادامه به معرفی گوشه ای از ابعاد این متغیر می پردازیم. مردم این خطه در جاری ساختن آداب و رسوم اعیاد و جشن های ملی و مذهبی، شور و شوق وصف ناپذیری دارند. از این میان می توان به عید نوروز، غدیر خم، عید قربان، رسم شال سالاما می توان اشاره کرد. صنایع دستی، ارائه شده در سرعین صنایع دستی و تولیدی مردمان روستاها، عشایر و همچنین هنرمندان شهر می باشد که هر کدام از خالقین اثرهای هنری و دستی با آموزش های شفاهی به صورت تجربی نحوه خلق و

ایجاد چنین آثاری را آموخته و به تولید و بافت آنها همت می‌گمارند، از معروفترین صنایع دستی این منطقه می‌توان به گلیم ورنی، جاجیم، خورجین، جوراب، نمد، فرش‌های دست‌بافت اشاره کرد. عشایری که دربخشی ازسال دراین منطقه اتراق می‌کنند، شاهسون‌ها هستند، کار اصلی شاهسون‌ها پرورش و نگهداری گله‌های احشام و تهیه لبنیات و فرآورده‌های شیری مانند سرشیر، کره، پنیر، ماست و دوغ می‌باشد، این عشایردرنزدیکی پیست اسکی روستایی آلوارس اتراق می‌کنند و به گردشگران لبنیات و عسل و نان محلی می‌فروشند.

### ت) (۳) ۴) جاذبه‌های ورزشی و تفریحی

دهستان آبگرم با توجه به ماهیت کوهستانی بودن آن ازجاذبه‌های زیادی درزمینه‌ی ورزش‌های کوهستانی برخوردار است. از جمله فعالیت‌های ورزشی که می‌توان در محیط پیرامونی روستاهای دهستان آبگرم انجام داد می‌توان به اسکی روی برف، صخره‌نوردی، سنگ‌نوردی، پیاده‌روی، و کوه‌نوردی اشاره کرد.

از جمله مجموعه‌های فرهنگی، گردشگری و ورزشی دهستان آبگرم، مجموعه آلوارس سبلان است. این مجموعه در یکی از زیباترین نقاط دهستان آبگرم و در دامنه‌های مرتفع و زیبای سبلان واقع شده است، پیست اسکی در این مجموعه قرار دارد که بزرگ‌ترین پیست اسکی از لحاظ وسعت در ایران می‌باشد. این پیست در فاصله ۱۲ کیلومتری روستای آلوارس و ۲۴ کیلومتری سریعین قرار گرفته است (شرکت آبادگستر مهرگان، ۱۳۸۷، ۵).

### ث) بررسی وضع موجود امکانات و خدمات گردشگری

#### ث) (۱) وضعیت تاسیسات زیر بنایی

روستاهای دهستان آبگرم، اکثراً از همه تاسیسات زیر بنایی لازم مثل آب، برق، تلفن و خانه بهداشت بجز گاز بهره‌مند هستند و از این لحاظ زیر ساخت‌های لازم برای استقرار تاسیسات مربوط به فعالیت‌های گردشگری رادرخود دارا می‌باشد. از جهت راه‌های ارتباطی تمامی روستاهای مورد مطالعه دارای جاده آسفالت می‌باشند، متوسط فاصله این دهستان تا شهر سریعین از طریق جاده آسفالت متوسط ۲-۱ کیلومتر؛ تا شهر اردبیل از طریق جاده آسفالت دویانده متوسط ۳۱-۱۸ کیلومتر و تا فرودگاه اردبیل متوسط ۳۸-۲۶ کیلومتر می‌باشد.

#### ث) (۲) وضعیت موجود مراکز پذیرایی و اقامتی در روستاهای دهستان آبگرم

از ۱۵ روستای دهستان آبگرم فقط سه روستای آلوارس، گازیر و بیله درق دارای واحدهای پذیرایی اعم از رستوران و سفره‌خانه سنتی هستند و بقیه فاقد این واحدها می‌باشند، همچنین از میان روستاهای دهستان آبگرم فقط چهار روستای شایق، گازیر و دو واحد اقامتی در روستای بیله درق با ۳۵ اتاق و یک کمپینگ اقامتی در روستای ویند کلخوران دارای مراکز اقامتی هستند (استاندارد اردبیل، ۱۳۸۷، ۸۷)، به غیر از موارد ذکر شده در شهر سریعین نیز ۲۲۲ واحد اقامتی وجود دارد که گردشگران روستاهای آبگرم می‌توانند از آن‌ها استفاده کنند.

### ث(۳) وضعیت موجود مراکز تفریحی و فرهنگی

در روستاهای دهستان آبگرم تقریباً به جز روستای آلوارس و بيله درق هیچ گونه مرکز تفریحی برای استفاده گردشگران وجود ندارد (شرکت آبادگستر مهرگان، ۱۳۸۷، ۴). همچنین در روستاهای دهستان آبگرم دردو روستای آلوارس و بيله درق که دارای چشمه های آب معدنی هستند، در محوطه ی داخلی این چشمه ها هیچ گونه تاسیسات و امکانات رفاهی تعبیه نشده است.

### ج) وضعیت موجود گردشگری در دهستان آبگرم

ج(۱) تعداد گردشگران وارد شده به منطقه سرعین

طبق اظهارات مسئولین محلی سالانه حدود سه میلیون نفر گردشگر از شهر سرعین بازدید می کنند که از این تعداد حدود ۲۵٪ از روستاهای دهستان آب گرم به خصوص از روستاهای بيله درق و آلوارس دیدن می کنند (رحمتی، ۱۳۸۷، ۱۱۴)

ج(۲) متوسط ماندگاری و مبدا عمده گردشگران

براساس آمار گیری انجام شده توسط میراث فرهنگی استان اردبیل در مرداد ماه ۱۳۸۵ انجام شد ، نیمی از مسافرانی که در سرعین در سال ۱۳۸۵ مورد پرسش قرار گرفتند، مدت اقامت خود را ۲ تا ۳ شبانه روز ذکر کرده اند. این رفتار مسافران و اقامت کوتاه آن ها در سطح استان و همچنین شهر سرعین کاملاً مستدل است (سازمان میراث فرهنگی، صنایع دستی، گردشگری، ۱۳۸۵). طبق اظهارات مسئولین محلی دهستان آبگرم مستعد ماندگاری گردشگران در روستاهای دهستان نصفه روز و یا چند ساعته است و اقامت شبانه در این روستاها ندارند، با توجه به این موضوع الگوی گردشگری دهستان آبگرم یک روزه می باشد.

### چ) تجزیه و تحلیل وضع موجود گردشگری در دهستان آبگرم و آزمون فرضیه ها

پس از شناخت ابعاد چند گانه فعالیت های گردشگری در محدوده روستاهای دهستان آب گرم سرعین لازم است تا با دیدی منسجم اصلی ترین و کلیدی ترین عوامل و مولفه های مؤثر بر توسعه گردشگری به بوته ی تحلیل گذاشته شود با توجه به ماهیت مطالعات مناسب ترین تکنیک تحلیل ، تکنیک تحلیل کیفی - استراتژیک می باشد .

روش تجزیه و تحلیل نقاط ضعف، قوت، فرصت ها و تهدیدها، وسیله ی تجزیه و تحلیل کیفی است که چارچوبی جامع با ساختاری منطقی و عینی جهت ساماندهی اطلاعات کیفی ارائه می نماید. این روش اهداف را روشن ساخته و وضعیت موجود را شفاف می کند و فرآیند برنامه ریزی و تدوین اهداف را حسب واقعیت های موجود ساماندهی و در نهایت نتایج و دست آوردها را مستند به عینیت می نماید. لذا در این مرحله بایستی کلیدی ترین عوامل و مولفه های مؤثر بر توسعه گردشگری روستاهای دهستان را از طریق این تکنیک به محک آزمایش زد .

#### ۱- تحلیل عوامل طبیعی

## الف) نقاط قوت

- آب و هوای مطبوع و ییلاقی در فصل تابستان؛ وجود کوه سبلان در این منطقه و برف کافی در بیشتر فصول سال؛
- وجود دامنه های زیبای سبلان؛ وجود آبشار زیبای گورگور در روستای آلوارس و آبشار رودخانه بيله درق؛
- وجود دره ها و دربندهای، ساری دره، کرده ده، وریناب، آلدشین، گازیر، کنزق، ویندکلخوران، کلخوران ویند، اسب مرز، قزل گول لر آلوارس و دربندها و ورگه سران؛ وجود رودهای درویش چای، ساری دره، کنزق، شاه نشین چای، بيله درق؛
- وجود آب های معدنی روستاهای بيله درق و آلوارس، اوجور، لاطران؛

## ب) نقاط ضعف

- سرمای هوا در پاییز و زمستان که منجر به عدم استقبال گردشگران و در نتیجه فصلی شدن گردشگری دهستان شده است؛
- عدم وجود دسترسی های مناسب به مناطق جذاب و دیدنی کوهستانی؛
- بی توجهی به مسیل کنزق چای روستای کنزق و مسیل های رودخانه های روستاهای دیگر؛
- ارتباط مناسب و از قبل طراحی شده برای صعود به سبلان از طریق روستاها وجود ندارد؛ وجود گسل بيله درق و گسل سرعین در دهستان مورد مطالعه و به تبع آن لرزه خیزی هر چند اندک منطقه؛
- آسیب پذیری بالای اکولوژیک و عدم رعایت اصول حفاظت اکوسیستم کوهستان و دره با توجه به نبود طرح های حفاظتی به ویژه در زمینه مرتع داری؛ توپوگرافی نسبتاً ناهموار منطقه که انجام اقدامات مختلف را با محدودیت مواجه می کند؛

## پ) فرصت ها

- اقلیم زمستانی منطقه و طبیعت آن برای ورزش های زمستانی نظیر اسکی و کوهنوردی و کوهپیمایی بسیار مناسب بوده و پیست اسکی روستای آلوارس و توسعه آن قابلیت های فراوانی برای توسعه و جذب گردشگر دارد؛
- تاکید بر قابلیت های مهم روستاهای منطقه برای جذب گردشگر، به طوری که این منطقه به عنوان هدف در ایام تابستان مطرح شود و بارزترین گزینه برای سفر در فصل تابستان باشد؛
- وجود کوهستان سبلان، آبهای معدنی، پوشش گیاهی بکر، عشایری تواند روستاهای منطقه را به عنوان کلکسیونری از جاذبه ها برای انواع سلايق مختلف معرفی کند؛
- امکان فراهم کردن شرایط استفاده از این آب های معدنی منطقه هم به صورت ورزشی و هم به عنوان منطقه ویژه آب و استفاده از این موهبت طبیعی به اشکال مختلف و استفاده از آن و اشتهار آن در سطح داخلی و خارجی؛

- امکان معرفی و استفاده بهینه از مراتع و گیاهان دارویی منطقه و چشم اندازهای طبیعی در جهت جذب گردشگر؛

- امکان ایجاد مجتمع های آب درمانی مدرن در روستاهای بيله درق و آلوارس؛

- امکان پذیری برقراری کریدور ارتباط دهنده بین روستاهای دهستان وشهر سرعین و شهر نیروشهر اردبیل،فاصله نسبتاً اندک میان این دهستان و دیگر مراکزگردشگری اطراف می تواند به این روستاها در توسعه گردشگری کمک شایانی کند.

ت)تهدیدها

- عدم پایداری اقتصاد منطقه در صورت ادامه روند فصلی بودن فعالیت های گردشگری در منطقه سرعین؛

- امکان آلودگی آب و هوا به علت گسترش تاسیسات اقامتی؛ امکان برهم خوردن تعادل اکوسیستم منطقه بر اثر مراجعه بیش از حد گردشگران؛

- به علت مراجعه بیش از حد گردشگران ممکن است آلودگی هایی در این محدوده به وجود آید و حالت بکر بودن آن از بین برود؛

- به علت بارش زیاد در این محدوده،امکان فرسایش جاده های روستاها در صورت عدم کنترل و بهسازی وجود دارد؛

- در اثر ازدیاد جمعیت و مسافران و استفاده بیش از حد،امکان از دست دادن مزیت های نسبی منطقه مانند بکر بودن و سکونت و آرامش آن وجود دارد؛

## ۲) تحلیل عوامل اقتصادی

الف)نقاط قوت

- از نظر وضعیت کشاورزی و زنبورداری دهستان از موقعیت اقتصادی خوبی برخوردار است و نیز فراهم بودن زمینه گسترش فعالیت های غیر کشاورزی؛

- بیشترین تعداد بازدید کنندگان دهستان آبگرم و شهر سرعین،قشری با درآمد متوسط هستند؛

- تنوع تولیدات صنایع دستی از جمله انواع ، ورنی ، فرش ، گلیم ، جاجیم ، جوراب و نمد؛

- برخورداری روستاهای دهستان از طیف وسیعی از غذاهای محلی و بومی از قبیل فرآورده های لبنی و کشاورزی و غسل که برای افراد میهمان و غریبه واجد ارزش فراوانی است؛

ب)نقاط ضعف

- اشتغال افراد غیر بومی در فعالیت های گردشگری در روستاهای که گردشگری در آن ها شکل گرفته؛ همچنین غیر بومی بودن اکثر فعالان در بخش زنبورداری در روستاهای مورد مطالعه؛

- فصلی بودن فعالیت ها در این دهستان که منجر به ناپداری اشتغال در بخش گردشگری شده است؛ و کوتاه بودن مدت اقامت گردشگران در منطقه؛

- مالکیت چشمه های معدنی دولتی است که به صورت مناقصه به افراد غیر بومی واگذار می شود، که این امر منجر به خروج نقدینگی از منطقه می شود؛

- ممانعت اداره منابع طبیعی استان از ایجاد بوفه و مغازه در مراکز و روستاهای محل تمرکز گردشگران؛

- وضعیت ارائه خدمات در چشمه ها بسیار پایین است که این امر در کاهش تقاضای گردشگران مؤثر است؛

- عدم تبلیغ کافی و عدم انجام پروژه های امکان سنجی گردشگری در دهستان آب گرم که منجر به عدم بهره برداری مناسب و توسعه گردشگری در منطقه شده است؛

- عدم بهره برداری مناسب و مدیریت سنتی چشمه های آب معدنی بيله درق و آلوارس؛

- هیچ گونه کنترلی بر روی قیمت ها صورت نمی گیرد بسیاری از مراکز اقامتی ملاک قیمت اتاق را مدل ماشین مسافر قرار داده اند؛

#### پ) فرصت ها

- توسعه امکانات دهستان و سرعین به نحوی که تمامی اقشار درآمدی، امکان بهره مندی از خدمات ارائه شده را داشته باشند؛ و نیز امکان جذب سرمایه گذاری و حتی سرمایه گذاران بین المللی در دهستان آبگرم و شهر سرعین؛

- متوسط بالای قیمت زمین می تواند موجب رونق اقتصادی و نشان دهنده تقاضای سرمایه گذاری باشد؛

- تعداد شاغلین بخش کشاورزی و بیکاری پنهان این بخش از نیروی انسانی، نشان دهنده این موضوع است که منطقه ظرفیت ایجاد اشتغال جدید را دارا است؛

- می توان از ظرفیت کشاورزی منطقه برای ایجاد فعالیت های مربوط به اگروتوریسم بهره گرفت و منبع درآمدی جدیدی برای کشاورزان ایجاد کرد؛

- با برنامه ریزی صحیح و ایجاد مجتمع های آبدرمانی پیشرفته در روستای بيله درق و آلوارس و شهر سرعین گام بلندی در جهت اعتلای اقتصاد گردشگری منطقه می توان برداشت؛

#### ت) تهدیدها

- فصلی بودن فعالیت اقتصادی دهستان که در طول ۹ ماهه سال کساد است؛

- عدم استفاده صحیح بخش خصوصی از منابع آب و ضعف نظارت بخش دولتی؛
- میانگین اقامت مسافران کم و در نتیجه تقاضای سفر به منطقه کاهش می یابد؛
- در سال های آتی احتمال این که بخش کشاورزی کوچک شده و سنتی باقی بماند وجود دارد؛
- وضعیت کنونی برنامه ریزی نمی تواند جوابگویی جذب افراد با درآمد بالا برای سرمایه گذاری باشد؛
- شناخته نبودن توان های و جاذبه های روستاهای دهستان آبگرم برای مردم، حتی اهالی شهر اردبیل؛

### ۳) تحلیل عوامل فرهنگی - اجتماعی

#### الف) نقاط قوت

- وجود آثار باستانی از قبیل: وجود معماری های صخره ای روستای کنزق، دهکده صخره ای ویند کلخوران، گورستان های تاریخی روستاهای گازیر، کرده ده، کنزق، آلوارس، ویند کلخوران و وجود امام زاده سید صادق روستای کنزق؛
- وجود برخی احوال تاریخی مبنی بر اقامت زردتشت در سبلان و تقدس سبلان؛
- وجود جلوه هایی از زندگی عشایری در منطقه؛
- رواج غذاهای محلی و بازی های محلی در دهستان؛

#### ب) نقاط ضعف

- فقدان مدیریتی قوی و توانمند و کارا و حاکمیت دیدگاه بخشی و واگرا در حوزه های مختلف؛
- ضعف در شناساندن جاذبه های فرهنگی، تاریخی دهستان آبگرم؛
- تحت الشعاع قرار گرفتن جاذبه های فرهنگی - تاریخی بوسیله آب های معدنی؛
- عدم وجود سطح بالای مشارکت اجتماعی به ویژه در زمینه بهره برداری از منابع آب و نیز نگهداری امام زادگان منطقه؛
- روند تخلیه جمعیت روستاهای دهستان آب گرم طی دهه های اخیر قابل توجه بوده است، زیرا مراکز گردشگری نیازمند یک جمعیت پشتیبان و حامی است؛
- عدم رعایت بهداشت از سوی بسیاری از استفاده کنندگان از آب های معدنی و عدم آموزش مناسب به استفاده کنندگان از آب های معدنی؛

#### پ) فرصت ها

- امکان برقراری تورهایی در تابستان برای بازدید از عشایری که به دامنه های سبلان کوچ می کنند؛

- معرفی و ترمیم غارهای روستای ویند کلخوران؛

- با برگزاری نمایشگاه ها و بازارچه های صنایع دستی می توان به جذب توریست کمک نمود؛

- امکان استفاده از پیست اسکی آلوارس در برگزاری جشنواره کوهستانی؛

- جلب و جذب بخشی از گردشگران منطقه گیلان از طریق تبلیغات.

#### ت) تهدیدها

- از بین رفتن پتانسیل های فرهنگی و باستانی در صورت ادامه روند فعلی مبنی بر بی توجهی به آن ها؛

- احتمال خالی از سکنه شدن روستا و افت تولیدات کشاورزی؛ افزایش نرخ بیکاری بخصوص در بخش کشاورزی؛

- امکان دارد سنن و آداب و فرهنگ محلی به یک کالای نمایشی تبدیل شود؛

- به علت فعالیت و اشتغال افراد غیر بومی در فعالیت های گردشگری منطقه، یک نوع بدبینی در اهالی روستاها بوجود آمده که باعث عدم مسئولیت و تعهد اهالی شده است؛

- با عدم فراهم بودن امکانات لازم برای پرکردن اوقات فراغت روستاییان و شهروندان رو به تفریحات کاذب، پرخطر خواهند آورد؛

#### ۴) تحلیل عوامل زیرساختی

##### الف) نقاط قوت

- فاصله بسیار کم منطقه سرعین به انواع مراکز گردشگری نظیر گردنه حیران، دریای خزر، رشته کوه سبلان، شهرستان نیر، یعنی تا شعاع متوسط ۶۰ کیلو متری این دهستان انواع جاذبه های تاریخی به چشم می خورد؛

- برخورداری روستاهای دهستان آبگرم از جاده آسفالت و افزایش سطح دسترسی به تسهیلات خانوار در کل استان؛

- اجرای پروژه چهار باند کردن سه راهی اردبیل - سراب تا سرعین و برخورداری تمامی روستا ها از آب، تلفن، برق و دبستان، خانه بهداشت و وجود تاسیسات اقامتی در روستاهای آلوارس، بیله درق، شایق، گازپرو ویند کلخوران؛

- پیست اسکی و مجموعه تفریحی ورزشی روستای آلوارس؛

##### ب) نقاط ضعف



- فقدان مراکز پذیرای با نیروهای آموزش دیده؛

- عدم وجود مسیرهای دسترسی مناسب به مناطق جذاب و دیدنی کوهستانی و عدم وجود امکانات مناسب تفریحی و پذیرایی در روستاهای مورد نظر و کمبود و سایط نقلیه برای سفرهای بیرون از روستاها و کیفیت نامناسب مسیرهای

زمینی در زمستان ها باعث می شود اکثر گردشگران به روستاها سفر نکنند و عدم وجود فرودگاه در شهر سرعین و درصد بالای تاخیر و باطل شدن پروازهای اردبیل؛

- عدم وجود یک سیستم منسجم جمع آوری زباله ها در روستاها مخصوصاً در ایام اوج گردشگری؛

- عدم وجود تاسیسات اقامتی و پذیرایی در اکثر روستاهای دهستان مورد نظر و سطح پایین خدمات گردشگری ارائه شده؛

- فعالیت واحدهای شخصی بدون مجوز در زمینه پذیرش گردشگر به منظور اسکان و اقامت دادن آنها؛

- عدم وجود امکانات تفریحی و ورزشی، گردشگری و پذیرایی در روستاهای دهستان آب گرم؛

- وضعیت بهداشتی و خدماتی چشمه ها پایین است که موجب کاهش تقاضای گردشگران می شود؛

- کمبود فضای پارکینگ عمومی به ویژه در ایام پرتردد که این امر باعث ازدحام محدوده ورودی و خروجی روستاها می شود؛

- کم عرض بودن مسیرهای ارتباطی در درون منطقه؛

پ) فرصت ها

- فراهم آوردن امکانات مناسب مانند کمپینگ و اقامتگاه و امکانات اقامتی مناسب جهت صعود به قله سبلان؛

- امکان احداث تله کابین در منطقه سبلان در جهت استفاده از مناظر طبیعی منطقه؛

- امکان بالا بردن میزان گردشگری با برقراری محورهای ارتباطی سریع و ایمن و با کیفیت مطلوب؛

- امکان احداث مسیرهای دسترسی مناسب به جاذبه های گردشگری روستاهای منطقه نظیر آبشار گورگور روستای آلوارس ، معماری های صخره ای کنزق و ویند کلخوران؛

- امکان تنظیم یک برنامه و طرح جمع آوری و دفع فاضلاب در شهر سرعین و روستاهای منطقه به منظور جلوگیری از آلودگی رودخانه های روستاها و استفاده بهینه از منابع آب های سرعین؛

- توسعه شبکه جهانی اینترنت، فرصت های گسترده ای را جهت توسعه گردشگری و اقتصاد روستایی این امراز طریق ایجاد وب سایت و معرفی جاذبه ها صورت می گیرد؛

- امکان برقراری پیوندهای ساختاری و کارکردی بین روستاهای دهستان آب گرم و شهر سرعین از طریق توسعه و تقویت زیر ساخت های ارتباطی و دسترسی.

#### ت) تهدیدها

- در صورت عدم توجه به کیفیت راههای دسترسی به منطقه و عدم اصلاح نقاط حادثه خیز جاده ها شاهد بروز حوادث غیر قابل جبران در منطقه خواهیم بود که منجر به کاهش تقاضای گردشگری به این منطقه خواهد شد؛

- عدم استفاده صحیح بخش خصوصی از منابع آب و عدم وجود نظارت کافی از سوی ارگانهای مسئول؛

- تداوم روند جاری از جهت امکانات رفاهی و تاسیسات زیر بنایی تفریحی در کوتاه مدت اثرات مشهودی ندارد، لکن در طولانی مدت بر روندهای گردشگری منطقه اثرات و تبعات منفی بر جای خواهد گذاشت، زیرا تمایل گردشگر به بازدید از مناطقی که از خدمات مناسب بهره مندند بیشتر است و بالعکس.

با توجه به موارد فوق فرضیه اول تحقیق یعنی به نظر می رسد روستاهای دهستان آبگرم از توانایی و پتانسیل های کافی برای جذب گردشگر برخوردار هستند، اثبات می شود و همچنین فرضیه دوتحقیق یعنی به نظر می رسد روستاهای دهستان آبگرم از امکانات کافی برای پاسخ گویی به نیازهای تفریحی و گذران اوقات فراغت برخوردار نیستند، نیز اثبات می شود.

#### نتیجه گیری و پیشنهادات

روستاهای دهستان آبگرم سرعین ترکیبی از جاذبه های انسانی و طبیعی شکل شده است در قالب این ترکیب دهستان دارای مجموعه ای از نقاط قوت و نقاط ضعف می باشد که در ارتباط با فضای اطراف خود دارای فرصت ها و تهدیدهایی نیز می باشد. آنچه که در این زمینه قابل توجه است این است که جدای از بر شمردن تک تک نقاط ضعف و قوت، فرصت ها و تهدیدهای دهستان، چگونگی ارتباط این ویژگی ها با هم و بر اساس آن استخراج نتایج و رسیدن به طرح ها و پروژه های اجرایی نیاز دهستان می باشد.

به طور کلی هنوز ساز و کارهای لازم برای بهره برداری بهینه از پتانسیل های بالقوه و بالفعل منطقه شکل نگرفته و تا شکل گیری نیز راهی دراز در پیش است. با این حال ذکر این نکته لازم است که عزم و اراده لازم برای توسعه و گسترش گردشگری در منطقه هم از طرف دستگاهها و نهادهای مدیریتی و مسئول مرتبط با گردشگری و هم از طرف مردم و ساکنان محلی شکل گرفته است با توجه به آن چه ذکر شد پیشنهادات زیر ارائه می شود:

- شناسایی و امکان سنجی دقیق پتانسیل های طبیعی و معرفی این جاذبه ها در سطح ملی و بین المللی؛

- ایجاد وب سایت مخصوص دهستان و برنامه ریزی برای جذب گردشگر از کشورهای حوزه خلیج فارس؛

- برنامه ریزی برای استفاده از جاذبه کوهستانی و برفی بودن منطقه برای ورزش های مثل یخچال نوردی، صخره نوردی، پرواز با کایت، ساخت سکوهای دیدبانی در ارتفاعات؛

- ارتقاء وضعیت بهداشتی، درمانی، تفریحی، پذیرایی و زیر بنایی روستاهای دهستان مورد نظر؛
- شناسایی دقیق محل اقامت ایلات و عشایر و هماهنگی با سران آنها، تدارک امکانات پذیرایی از مسافران در چادرها؛
- برگزاری جشنواره های فرهنگی، تاریخی، هنری در منطقه با هدف معرفی هرچه بیشتر روستاهای دهستان؛
- احداث و ایجاد و وصل مسیرهای گردشگری بین نقاط جذاب و دیدنی روستاها؛
- بایستی در تمامی طرح و برنامه های که برای شهر سرعین تهیه و اجرا می شود به روستاهای حوزه نفوذ آن توجه شود و شرایط سهیم شدن آنها در فرآیند توسعه گردشگری لحاظ شود؛ یعنی باید به پیوند دادن جاذبه های شهر سرعین به جاذبه های روستاهای اطراف اقدام شود؛
- بازسازی و ترمیم و محوطه سازی برای آثار باستانی موجود در روستاها؛
- زمینه سازی هرچه بیشتر برای جلب مشارکت های مردمی،
- تاکید هرچه بیشتر برگردشگری درون استانی و نیز جذب گردشگران از استان های مجاور؛
- تلاش برای رفع محدودیت ها و موانعی که اداره منابع طبیعی برای ایجاد بوفه و مغازه در دهستان اعمال می کند؛
- هدف گیری سرمایه گذاری ها باید به سمت سرمایه گذاری طبیعت درمانی و ایجاد مراکز تفریحی و سرگرمی باشد تا برای زمان های فراغت مسافران که اتفاقاً زمان قابل ملاحظه ای است، برنامه ریزی صورت گیرد که هم مدت زمان اقامت و هم نحوه ی استفاده از آب و طبیعت توسط مسافران اصلاح خواهد شد؛
- حمایت دولت از سرمایه گذاران با الویت حمایت از سرمایه گذاران بومی از طریق اعطای وام های با نرخ بهره پایین؛

## منابع و ماخذ

- ۱- اداره کل حفاظت محیط زیست استان اردبیل، ۱۳۸۷؛ اثر طبیعی سبلان؛ برشورتبلیغاتی اداره کل حفاظت محیط زیست استان اردبیل.
- ۲- اسبقیان؛ شاهین؛ ۱۳۸۴؛ سرعین بهشت آب های گرم؛ نشرشیرخ صفی؛ اردبیل.
- ۳- استانداری اردبیل؛ ۱۳۸۷؛ طرح سرمایه گذاری روستای نمونه گردشگری ویند کلخوران؛ تهیه شده توسط واحد دهیاری ها استانداری اردبیل.
- ۴- ایمانی؛ بهرام؛ ۱۳۸۸، اثرات گردشگری در توسعه روستایی (مطالعه موردی : دهستان آبگرم بخش سرعین در استان اردبیل)؛ پایان نامه کارشناسی ارشد دانشگاه تهران .
- ۵- رحمتی؛ منصور؛ ۱۳۸۷؛ تاثیر ارتقاء سطح سیاسی فضایی بر گسترش توریسم ( مورد مطالعه: استان اردبیل) پایان کارشناسی ارشد جغرافیایی سیاسی دانشگاه تربیت مدرس.
- ۶- رضوانی؛ محمد رضا؛ ۱۳۸۳؛ مقدمه ای بر برنامه ریزی توسعه روستایی در ایران؛ نشر قومس؛ تهران.

- ۷- رهنمایی؛ محمد تقی؛ ۱۳۸۰؛ توسعه جهانگردی و نقش آن در سیاست ساماندهی ساختار اقتصادی؛ مجله گردشگری شماره یک.
- ۸- سازمان میراث فرهنگی؛ صنایع دستی؛ گردشگری استان اردبیل؛ ۱۳۸۵؛ طرح آمار گیری مسافران سریع در تابستان ۸۵.
- ۹- سنایی؛ مهدی؛ ۱۳۸۶؛ عملکرد و نقش گردشگری در توسعه پایدار نواحی روستایی؛ پایان نامه دکتری؛ دانشگاه تهران.
- ۱۰- شرکت آباد گستر مهرگان؛ ۱۳۸۷؛ بروشور تبلیغاتی آلوارس مهرگان.
- ۱۱- صادق مغالو؛ حسینعلی؛ ۱۳۸۲؛ جاذبه های گردشگری سریع؛ انتشارات باغ اندیشه؛ اردبیل.
- ۱۲- قادری؛ زاهد؛ ۱۳۸۳؛ اصول برنامه ریزی توسعه پایدار گردشگری روستایی؛ انتشارات سازمان شهرداری ها و دهیاری های کشور.
- ۱۳- کرمی؛ چگینی؛ ۱۳۸۶؛ بررسی روند جهانگردی در ایران؛ ماهنامه پیام سبز؛ سال هفتم؛ شماره ۶۱ و ۶۰.
- ۱۴- کریم پناه؛ رفیق؛ ۱۳۸۴؛ تحلیل اکوتوریسم و نقش آن در توسعه منطقه ای استان کردستان؛ پایان نامه کارشناسی ارشد دانشگاه تربیت مدرس.
- ۱۵- مرکز خدمات کشاورزی سریع؛ ۱۳۸۷؛ جزوه ی بررسی وضعیت کشاورزی و اقتصادی روستاهای تحت پوشش مرکز خدمات کشاورزی سریع.
- ۱۶- مطیعی لنگرودی؛ سید حسن؛ ایمانی؛ بهرام؛ ۱۳۸۵؛ نقش گردشگری در اقتصاد روستایی ایران مجله علوم جغرافیایی دانشگاه آزاد اسلامی مشهد، شماره سوم.
- ۱۷- نصرتی؛ ماهره؛ ۱۳۸۷؛ امکان سنجی توسعه گردشگری در نواحی روستایی؛ مطالعه موردی: کرگانرود؛ پایان نامه کارشناسی ارشد دانشگاه تهران.

18 - Garrod, Brain, Wornell, Roz, Youell, Ray, 2006. Re- Conceptualising rural resources as Countryside capital: The Case of rural tourism. JOURNAL of RURAL STUDIES, www.elsevier.Cam.

۱۹ - kajanus, miika, kangas, jyrki , kurttila, 2004, The use of value focused thinking and the A,WOT hybrid method in turism management, Tourism management, www.elsevier.com.

20 - www.irandoe.ir