

«زن و مطالعات خانواده»

سال هشتم - شماره سی و دوم - تابستان 1395

ص ص: 62-43

تاریخ دریافت: 95/02/11

تاریخ پذیرش: 95/05/02

## ساماندهی پیاده گذر تربیت تبریز با تاکید بر امنیت اجتماعی زنان

سانیا پیروزی<sup>1\*</sup>

دکتر کیانوش ذاکر حقیقی<sup>2</sup>

### چکیده

امنیت، پدیده‌ای چندبعدی است و مطالعه میزان آن در یک جامعه شهری از جنبه‌های مختلف کالبدی و غیرکالبدی اهمیت ویژه‌ای دارد. در این تحقیق، هدف بررسی احساس امنیت اجتماعی زنان است. امروزه با گسترش و تحول نیازپرو به افزایش است. پژوهش حاضر از نوع توصیفی-تحلیلی می‌باشد و به بررسی احساس امنیت اجتماعی و کالبدی در بین زنان (15الی70) سال ساکن کلان شهر تبریز در پیاده گذر تربیت می‌پردازد. یافته‌های تحقیق با استفاده از تکنیک پرسشنامه توأم با مصاحبه جمع‌آوری شده است. اعتبار و روایی پرسشنامه تحقیق حاضر با توجه به نتایج ضریب آلفای کرونباخ (0,7) مورد تایید قرار گرفته و با استفاده از فرمول نمونه‌گیری کوکران مجموعاً تعداد 381 نفر به عنوان حجم نمونه انتخاب گردیده‌اند. با استفاده از آمار توصیفی و آمار استنباطی (خی 2)، شاخص‌های مورد نظر مورد تجزیه و تحلیل قرار گرفت. یافته‌های حاصل از پژوهش نشان می‌دهد بین تاثیر کاربری‌ها و فعالیت‌های ناشی از آن، کیفیت و کمیت سیستم حمل و نقل عمومی، تاسیسات و تجهیزات شهری، فشرده‌گی بافت و عوامل اجتماعی و فرهنگی با حس امنیت زنان رابطه وجود دارد.

واژه‌های کلیدی: امنیت، امنیت اجتماعی، امنیت شهری، فضاهای شهری، زنان، تبریز

1- دانشجوی کارشناسی ارشد، گروه شهرسازی، واحد علوم و تحقیقات تهران، دانشگاه آزاد اسلامی، تهران، ایران (نویسنده مسئول) saniap88@yahoo.com

2- عضو هیئت علمی، استادیار گروه شهرسازی، واحد همدان، دانشگاه آزاد اسلامی، همدان، ایران zakerhaghghi@gmail.com

## مقدمه

نیاز به امنیت از نیازهای اساسی بشر به شمار می‌رود به گونه‌ای که با زوال آن آرامش انسان از بین رفته و تشویش و نگرانی جای آن را می‌گیرد. در این راستا از جمله بسترهایی که باعث ایجاد شرایط امن و یا ناامنی جامعه می‌شوند، فضاهای عمومی شهری است. با توجه به اینکه زنان نیمی از جمعیت کشور را تشکیل می‌دهند، تامین امنیت اجتماعی زنان در فضاهای شهری بالاخص کلانشهرها از اهمیت ویژه‌ای برخوردار است. در چنین شرایطی و با توجه به اینکه شهر تبریز از کلانشهرهای کشور می‌باشد، می‌توان عنوان نمود که پیامدهایی که عدم احساس امنیت اجتماعی زنان در این شهر با خود به همراه دارد به عنوان یک مسئله اجتماعی تلقی شده و نیاز به بررسی دارد.

هدف کلی تحقیق، ساماندهی پیاده گذر تربیت تبریز با تاکید بر امنیت اجتماعی زنان جهت ایجاد جامعه‌ای امن و بهره‌گیری از حضور کلیه زنان شهری در فضاهای عمومی شهر می‌باشد. از این رو محقق برآن است که مفروضات ذیل را مورد آزمون قرار دهد. این عوامل کالبدی فضاهای شهری و امنیت اجتماعی زنان رابطه وجود دارد، بین کاربری فضاهای شهری و امنیت اجتماعی زنان رابطه وجود دارد، بین فرهنگی- اجتماعی و امنیت اجتماعی زنان در فضاهای شهری رابطه وجود دارد، بین کارایی سیستم حمل و نقل عمومی و امنیت اجتماعی زنان رابطه وجود دارد، بین وجود تجهیزات و تسهیلات شهری و امنیت اجتماعی زنان رابطه وجود دارد.

محدوده تحقیق: محدوده‌ی مورد مطالعه جزو حوزه‌ی استحفاظی شهرداری منطقه 8 (منطقه تاریخی- فرهنگی) تبریز می‌باشد. این محدوده در مرکز شهر، مابین خیابانهای امام، فردوسی، ارتش شمالی و بازار قرار دارد. این محدوده مساحت 266024 مترمربع را به خود اختصاص داده است و دارای جمعیت بالغ بر 12830 نفر می‌باشد. نام قدیمی این پیاده گذر، محله نوبر می‌باشد.



تصویر شماره 1: عکس هوایی محله تربیت

## ابزار و روش



تصاویر 2 و 3: نمایی از بافت فرسوده و کوچه‌های باریک منتهی به پیاده گذر

تحقیق حاضر توصیفی- تحلیلی است، و برآن است تا با بررسی و تحلیل دیدگاه‌های مختلف در زمینه امنیت اجتماعی زنان در فضاهای شهری که مشتمل بر بررسی رویکردهای جهانی و داخلی است، به شاخص‌هایی در جهت افزایش امنیت زنان در پیاده گذر تربیت در کلانشهر تبریز دست یافته و نهایتاً به ارائه راهکارهایی در این راستا برسد.

روش گردآوری داده‌ها از طریق مطالعات کتابخانه‌ای، تکمیل پرسشنامه، مصاحبه و مشاهده فعال انجام گرفته است. تجزیه و تحلیل آماری داده‌ها از طریق نرم افزار SPSS و تجزیه و تحلیل استنباطی داده‌ها از طریق آزمون خی<sup>2</sup> انجام گرفته است.

جامعه آماری در این پژوهش همه زنان ساکن شهر تبریز (15 الی 70) سال بوده و حجم نمونه بر اساس فرمول کوکران و با جایگذاری انحراف معیار در این فرمول تعداد 381 نفر به دست آمده است.

- **امنیت اجتماعی:** مفهوم امنیت اجتماعی برای اولین بار و به مفهوم کلمه در سال 1993 توسط اندیشمندانی چون باری بوزان، ال ویور و لمیتر تحت عنوان مکتب کپنهاگ مطرح گردید. در رویکرد سنتی، "امنیت اجتماعی" با مفهوم حفظ و بقای زندگی مطرح می شود، یعنی باید زندگی اعضای جامعه حفظ شود و بدین سبب نیازه حذف یا حداقل کاهش عواملی است که حفظ و بقای زندگی را تهدید و روند استمرار حیات را مختل می کند (اورعی و صدیقی، 1375، 132). در رویکرد مدرن، "امنیت اجتماعی" به معنای احساس آرامش و اطمینان خاطر و فقدان اضطراب و ترس است (گیدنز، 1378، 119). امنیت اجتماعی آرامش و آسودگی خاطری است که هر جامعه موظف است برای اعضای خود فراهم نماید (سعیدی، 1387، 269).

- **امنیت شهری:** جین جیکوبز نظریه پرداز بزرگ شهری به نقل از بویل (2002) در تبیین امنیت شهری به تعامل فضای فیزیکی و فرآیندهای اجتماعی که محیط را می سازند، توجه نموده و بر فعال بودن فضا به عنوان عاملی در ایجاد یک محیطی امن و موفق تاکید می کند. وی ایجاد حرکت، استفاده های فعال از سطح خیابان و فعالیت های خیابانی و مراقبت های طبیعی از این فعالیت ها را به عنوان مولفه هایی در جهت ساختن یک محیط خوب شهری قلمداد می کند (بویل، 2002، 566).

- **فضای شهری:** فضای شهری صرفاً در ابعاد هندسی و زوایای گوناگون ساختمانی تعریف نمی شود، زیرا این برداشت از فضا اصولاً در قلمرو معماری حاکم است، و کیفیت های زیبایی شناختی، سهولت ارتباطات اجتماعی و رفتاری و مقیاس برتر است که به یک فضا ماهیت فضای شهری می بخشد (کریر، 1977، 18).

### جایگاه جنسیت در احساس امنیت درک شده از فضای شهری

مشخصه های فردی در ادراک امنیت و میزان استفاده فرد از یک فضای شهری تاثیر دارند. مثل موقعیت اجتماعی، شخصیت، نقش ها (سن و طبقه اجتماعی و...). این مسایل در تعیین راحتی این افراد و همچنین در میزان درکی که آسیب پذیری یک مکان دارند، تاثیرگذار است. عموماً عوامل زیادی برای عکس العمل نشان دادن مردم به ترس وجود دارد، اما برخی از این عوامل نقش بیشتری دارند از جمله: جنسیت، سن،

تجربه های گذشته در مورد جرم، محیط و جغرافیا، قومیت، فرهنگ و سایر متغیرها. اما جنسیت به عنوان مهم ترین عامل شخصیتی در درک امنیت محسوب می گردد و نوع جنایت و حس امنیت در مورد زنان و مردان متفاوت است، اما معمولاً زنان ترس بیشتری را حس می کنند تا مردان، گرچه ممکن است کمتر از مردان قربانی شوند (الیاس زاده و ضابطیان، 1389، 45).

### مولفه های خاص تاثیرگذار در فرآیند ارتقا امنیت زنان

الف - بعد زمانی: تحقیقاتی متعددی نشان داده اند که مهم ترین معضل در درک ناامنی محیطی برای زنان، ساعات پایانی روز و متناسب با تاریکی طبیعی هوا می باشد.  
ب - بعد مکانی: با توجه به تقسیم بندی کلی فضاهای عمومی شهر به عرصه مسکونی (مبدأ)، عرصه شبکه معابر و حمل و نقل (فضای گذار) و عرصه مراکز شهری (مقصد) به بررسی ارتقا امنیت فضاهای شهری پرداخته شده است (بمانیان، رفیعیان و ضابطیان 1389، 49)

### عوامل محدود کننده زنان در فضاهای شهری

با توجه به اینکه امروز زنان همپای مردان به کار و فعالیت پرداخته و در زمانهای بسیار، بیشترین وقت خویش را در خارج از خانه می گذارند. در نتیجه امکان مواجهه با آسیب های اجتماعی برای آنان افزایش یافته است. از اینرو چنین به نظر می رسد که بحث امنیت اجتماعی زنان بیش از پیش اهمیت یافته و به واسطه پایین بودن میزان امنیت زنان نسبت به مردان جدی تر مورد بحث قرار می گیرد. براساس یافته های تحقیقات مختلف، احساس ناامنی زنان معمولاً در کلان شهرها که حلقه تعاملات اجتماعی گسترده تر است، نسبت به شهرهای کوچکتر که بافت های سنتی و هنجارهای اجتماعی محدودیت کافی را برای مقابله با ناامنی ایجاد می نماید، محسوس تر است (احمدی و اسمعیلی 1389، 171). در کلانشهرها عوامل متعددی زنان را در فضای شهری محدود می کند. عوامل کاربردی و طراحی فضاها و هنجارهای غالب اجتماعی و فرهنگی از این دست عوامل هستند. تصور قلمروهای متفاوت برای زنان و مردان، و در عین حال ساخت شهرها به وسیله مردان، به خلق فضاهای جنسیتی منجر می شود. آنچه که کالپ استن و ایولزم ماهیت جنسی شده فضاهای شهری می نامند را می توان در نحوه عمل فضای شهری برای محدود کردن تحرک پذیری زنان مشاهده کرد که این محدودیت را به لحاظ فیزیکی، با القای الگوهای حرکت و رفتار بر پایه ترس و دسترسی محدود شده

اعمال می‌کند و به لحاظ اجتماعی، با انگاره هایی در مورد نقش زنان در جامعه شهری موارد متعددی در قالب‌های فیزیکی، اجتماعی، روانی و مکانی و... آزادی حرکت و حضور زنان در فضاهای شهری را محدود می‌نماید (مدنی پور، 1379، 124).

### چارچوب نظری (ارائه مدل مفهومی)

شاخص های موثر بر امنیت زنان  
- کاربری ها و فعالیت های ناشی از آن - کیفیت شبکه معابر - تجهیزات و تسهیلات شهری - خوانایی فضای شهری - بافت شهری - روشنایی - فشردگی بافت

### پیشینه تحقیق در جهان

عنوان طرح	سال اجرا	نکات کلیدی
استرالیا	1998	زنان به طور عموم از بیرون رفتن در شب، - موقعیت‌های ابتدایی و یا انتهایی در سفر حمل و نقل عمومی مثل منتظر ماندن در یک ایستگاه اتوبوس یا پیاده‌روی از یک ایستگاه به سمت ماشین پارک شده و فضاهای باز و حومه ای و زیرگذرها و کوچه‌های بن بست واهمه دارند
دارالسلام	2002	در این تجربه سه راهبرد عمده مد نظر بود: - تغییر محیط فیزیکی که پتانسیل جرم دارد. - تغییر شرایط اجتماعی که جرم را تقویت می‌کند. - مقولات سیاسی و سازمانی
دهلی	2006	مشخص نمودن عوامل تاثیرگذار بر امنیت یک فضای عمومی که شامل موارد زیر می‌باشد: - عوامل زیربنایی از جمله روشنایی، وضعیت پیاده روها، چگونگی هرس کردن درخت‌ها، شناسایی گوشه کناره‌های تاریک - عواملی شامل محل اتاقک‌های پلیس، تلفن‌های عمومی، بودن مغازه‌ها و فروشنده‌ها. - واکنش مردم نسبت به آزارهای جنسی یا جهت گیری عامه مردم نسبت به خشونت علیه زنان

- به گزارش سازمان بهداشت جهانی اصول اساسی طراحی باید با تمرکز بر ایجاد محله‌های قابل قدم زنی محصور شده، توسعه و استفاده از حمل و نقل عمومی، تشویق کاربری‌های مختلط اراضی در سطح محله همچنین ایجاد نواحی پیاده با قابلیت دسترسی به خرید شامل مغازه‌های نیش، ایجاد لبه‌های حصار شده برای محله‌ها، گسترش دادن پیاده روها، پنهان نمودن گاراژها، عقب کشیدن قطعات پارکینگ و جایگزین نمودن آنها پشت ساختمان‌ها، مستقیم نمودن چراغانی شب هنگام برای پیاده رو نه برای خیابان، حذف نمودن کوچه‌های بن بست باشد (سازمان بهداشت جهانی، 1380، 111).

- ام تانی و لوبووا در پژوهشی که در ارتباط با رفتار مردم در جهت عدم مواجهه با جرم‌های شهری انجام داده بودند به نتایج کلیدی زیر دست یافتند که عبارتند از:
- رفتارهای کناره‌گیرانه و محدود کننده مثل اجتناب کردن از مکانهای ناامن و یا با هم رفتن به این مکانها و یا کمتر بیرون رفتن مگر در مواقع ضروری
  - رفتارهای محافظه کارانه مثل روش های دفاع شخصی
  - رفتارهای بیمه‌ای، با ایجاد این احساس که آن فرد هیچ چیز با ارزشی ندارد که مورد خسارت واقع شود و بنابراین قربانی نخواهد شد و البته هیچ کدام از این عکس‌العمل‌ها نمی‌تواند ترس از جرم را کاهش بدهد (ام تانی و لوبووا، 2004، 17).
- شرکت لیولین و دیویس در پژوهش های خود درباره سیستم های پیشگیری از جرم و ایجاد مکان های امن شهری در سال 2004 کتابی به نام "مکان های امن" را تالیف نمودند که بیشتر بر نقش موثر طراحی مناسب و منطقی در ایجاد اماکن مطلوب برای زندگی، فعالیت و تفریح با علم به امنیت مکان ها تاکید می کرد. صرف نظر از ساخت و سازهای جدید و یا بازسازی مناطق کنونی، ملاحظات کامل اصول طراحی می‌تواند موجب بهبود امنیت مناطق برای افراد و دارایی هایشان و نیز کیفیت محیط پیرامونی می‌گردد
- پژوهشی با عنوان بررسی امنیت اجتماعی زنان به عنوان پیش نیاز سبک زندگی اسلامی در پیاده روهای پرتردد کلان شهر مشهد (مطالعه موردی: پیاده روهای سجاد، راهنمایی و خسروی مشهد) در سال 1392 توسط عزت الله مافی و فرزانه رزاقیان انجام شده است. حجم نمونه برای هر پیاده رو 172 نفر می‌باشد. روش تحقیق نیز در این پژوهش توصیفی- تحلیلی است. در این تحقیق ابتدا معیارهای موثر در امنیت اجتماعی زنان در پیاده روها شناسایی شده و بر اساس رویکرد سلسله مراتبی AHP اهمیت و وزن هریک از شاخص ها تعیین و برای رتبه بندی پیاده روها با امنیت اجتماعی بالا برای زنان از دو ابزار تصمیم گیری چند معیاری VIKOR و TOPSIS استفاده گردیده است. نتایج بر اساس مدل AHP نشان می‌دهد که به ترتیب پیاده روهای سجاد، خسروی و راهنمایی برای زنان امنیت اجتماعی بیشتری با توجه به معیارهای برگزیده و وزن دهی معیارها بر اساس مدل TOPSIS دارند و مدل AHP نیز نشان می‌دهد که به ترتیب پیاده روهای خسروی، سجاد و راهنمایی دارای امنیت اجتماعی بیشتری برای زنان هستند.

- پژوهشی تحت عنوان تبیین عوامل اجتماعی و فرهنگی موثر بر احساس امنیت زنان مطالعه موردی: زنان ساکن در مناطق (1 و 2) شمال تهران و مناطق (19 و 20) جنوب تهران در سال 1390 توسط محسن نیازی، سهراب زاده و فرشادفر انجام گرفته است. در این پژوهش، نقش عوامل فرهنگی و اجتماعی موثر در احساس امنیت زنان در مناطق جنوب و شمال تهران مورد بررسی قرار گرفته است. روش تحقیق مورد نظر پیمایشی است و جامعه آماری شامل کلیه زنان واقع در سنین فعالیت (گروه سنی 15 تا 64) می باشد. حجم نمونه در مناطق شمال تهران 532 و در مناطق جنوب تهران 530 نفر می باشد. یافته‌های پژوهش رابطه معنادار بین متغیرهای اجتماعی و فرهنگی (مهارت‌های زندگی، سرمایه اجتماعی، هویت ملی، سرمایه فرهنگی و پایگاه اجتماعی - اقتصادی) با مقوله احساس امنیت اجتماعی زنان در مناطق شمال و جنوب تهران را نشان داده است. نتایج آزمون T تفاوت معنادار بین احساس امنیت در بین زنان مناطق شمال و جنوب تهران را در سطح اطمینان 99 درصد نشان داده است.
- در مقاله‌ای تحت عنوان "فضاهای بی‌دفاع شهری و خشونت (مطالعه موردی: فضاهای بی‌دفاع شهر تهران)" در سال 1391، که توسط محسنی تبریزی، قهرمانی و یاهک نوشته شده است، یافته‌ها حاکی از آن است که وجود روشنایی و نور مناسب و عدم تراکم ساختمانی از ویژگی‌هایی هستند که فضاهای دارای کیفی را از دیگر فضاها جدا کرده و همچنین عدم پیوند ارتباطی با فضاهای نمایان، وجود نقاط فرورفته یا برآمده داشتن مرز و محدوده مشخص و کم بودن تعداد ساختمان‌ها نیز از ویژگی‌های تفکیک‌کننده فضاهای دارای نزاع و درگیری از این فضاها بوده و توالی و امتداد نیز از ویژگی‌های متمایز کننده فضاهای دارای مزاحمت از دیگر فضاها هستند.
- بمانیان، رفیعیان، ضابطیان (1389) در تحقیقی به "بررسی الگوی برنامه ریزی کاربری فضاهای شهری موثر بر افزایش امنیت زنان در بخشی از مرکز شهر تهران" واقع در جنوب خیابان امام خمینی با 300 نمونه انجام پرداختند. نتایج پژوهش نشان داد که بین میزان تنوع کاربری‌ها و فعالیت‌های شهری در فضای عمومی محدوده مطالعاتی با افزایش میزان امنیت زنان رابطه‌ای مستقیم وجود دارد.
- پژوهشی با عنوان "زنان و فضاهای عمومی شهری" در سال 1391 توسط پرتوی انجام شده است. در این تحقیق عواملی مانند تعاملات اجتماعی، طراحی فضاها، امنیت و آزادی حرکت، راحتی در فضا، استفاده و فعالیت، وجود نظارت اجتماعی،

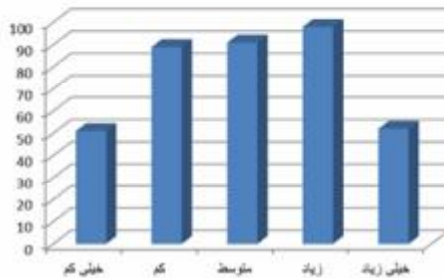
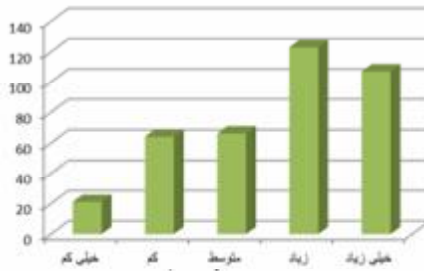


دسترسی و نفوذپذیری بر مطلوبیت فضای عمومی شهر از دید زنان و بر افزایش حضور آنها در فضای شهری، تاثیر می‌گذارند.

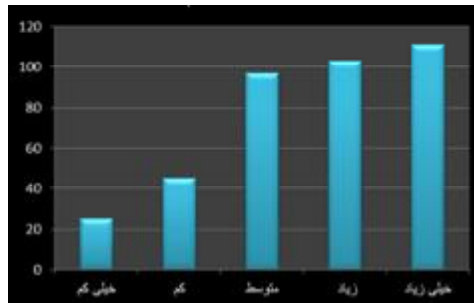
**آمار توصیفی، جهت بررسی مفروضات مربوط بر حس امنیت زنان**  
 فراوانی و درصد تاثیر رونق فعالیت های شبانه بر تمایل به تردد در شب، تاثیر فشردگی بافت بر حس امنیت بانوان، تاثیر کمیت و کیفیت سیستم حمل و نقل عمومی بر امنیت زنان، تاثیر نصب دوربین های مدار بسته بر حس امنیت

جدول شماره 1: آمارهای توصیفی سوالات مربوط به حس امنیت در پیاده گذر تربیت

سوالات	شاخص‌های آماری	خیلی زیاد	زیاد	متوسط	کم	خیلی کم
وجود کوچه‌های تنگ و باریک و فرسوده در پیاده گذر	فراوانی	123	76	62	49	71
	درصد	32,28	19,94	16,27	12,86	18,63
احتمال کیف زنی و جیب بری در این پیاده گذر به چه میزان است؟	فراوانی	53	118	126	70	14
	درصد	13,9	30,9	33	18,3	3,6
احتمال آزارهای زبانی (متلک) و آزارهای فیزیکی از سوی افراد بالاتکلیف در این فضا به چه میزان می‌باشد؟	فراوانی	111	103	97	45	25
	درصد	29,3	27	25,4	11,8	6,5
تاثیر رونق فعالیت‌های شبانه بر تمایل به تردد در شب	فراوانی	59	121	110	65	26
	درصد	15,48	31,75	28,87	17,06	6,82



نمودارهای شماره 1 و 2 به ترتیب: وجود کوچه‌های تنگ و باریک و فرسوده در پیاده گذر و احتمال کیف زنی و جیب بری در این پیاده روها (عوامل اجتماعی)

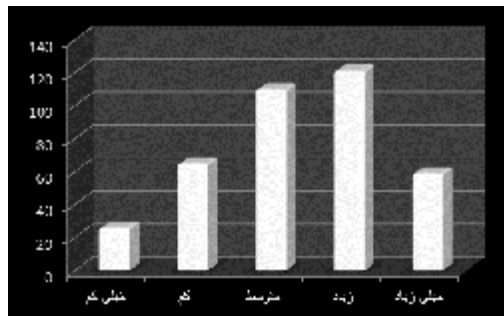


نمودار شماره 3: احتمال آزارهای زبانی (متلک) و آزارهای فیزیکی از سوی افراد بالاتکلیف با رفتارهای نامناسب (عوامل فرهنگی و اجتماعی)

پاسخ دهندگان وجود زمین‌های خرابه و متروکه و کنج‌های ساختمانی موجود در این پیاده گذر همچنین وجود کوچه‌های تنگ و باریک و فرسوده این پیاده گذر را ناامن دانسته و هیچ گونه تمایلی به استفاده از این فضاهای سنتی و قدیمی پیاده گذر را ندارند.

بانوان احتمال کیف زنی و جیب بری در این پیاده گذر را متوسط و به بالا دانسته و تاکید می کنند که در این فضا همواره مواظب کیف و یا اشیای گرانبیقیمت (موبایل) که باخود حمل می کنند، هستند.

111 نفر از 381 نفر پاسخ دهنده میزان آزارهای زبانی و فیزیکی از سوی افراد بلا تکلیف در این فضا را خیلی زیاد و 103 نفر نیز زیاد دانسته اند. که با توجه به نمودار می توان فهمید که این معضل اجتماعی و فرهنگی به میزان بسیار بالایی در این پیاده گذر وجود دارد و باعث حس ناامنی روانی در بانوان می شود.

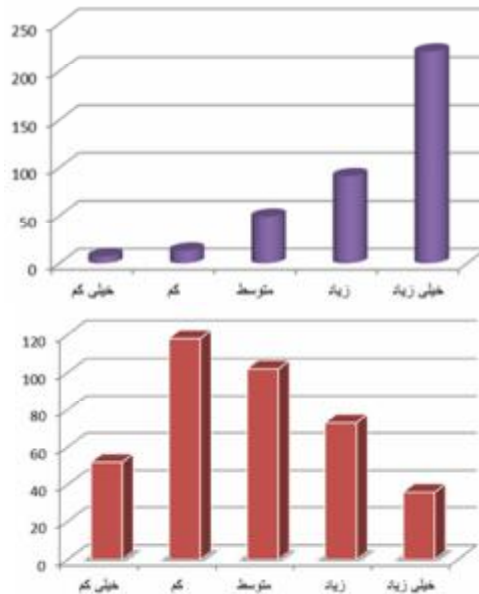


نمودار شماره 4: تاثیر رونق فعالیت های شبانه و تمایل به تردد در شب (تنوع کاربری و ساعت فعالیت)

پاسخ دهندگان به سوال رونق فعالیت های شبانه، تمایل خود را در جهت استفاده بیشتر از این فضا در صورت رونق فعالیت های شبانه نظیر رستوران ها، مکان های تفریحی نشان داده اند که در واقع حاکی از وجود پتانسیل های لازم این فضا در جهت سرمایه گذاری و جذب مردم به خصوص بانوان را دارد.

جدول شماره 2: آمارهای توصیفی سوالات مربوط به حس امنیت در پیاده گذر تربیت

سوالات	شاخص های آماری	خیلی زیاد	زیاد	متوسط	کم	خیلی کم
آیا عملکرد وسایل نقلیه عمومی پس از تاریکی هوا در این پیاده گذر را مناسب می دانید؟	فراوانی	36	73	102	118	52
مایلید برای افزایش امنیت دوربین مدار بسته نصب شود؟	درصد	9,4	19,1	26,7	31	13,6
	فراوانی	221	91	49	13	7
	درصد	58	23,8	12,83	3,4	1,8



نمودار شماره 5 و 6 به ترتیب: سنجش کیفیت عملکرد وسایل نقلیه عمومی (حمل و نقل و دسترسی) و تاثیر نصب دوربین های مداربسته بر افزایش حس امنیت ( نظارت مصنوعی)

بیش از نیمی از بانوان پاسخ دهنده عملکرد وسایل نقلیه عمومی را در محدوده مورد مطالعه نامناسب و ناکارآمد می دانند. یکی از موارد اصلی در جهت افزایش احساس امنیت بانوان در فضاهای عمومی شهری، تامین وسایل نقلیه عمومی ایمن و مناسب می باشد. پس بنابراین راهکارها و طرح های ارائه شده الزما باید در جهت رفع این مشکل اساسی در این پیاده گذر باشد بیش از 80 درصد از بانوان نصب دوربین های مدار بسته در طول مسیر را در افزایش حس امنیت خود موثر دانسته اند.

### تحلیل استنباطی

رابطه سن و احساس ناامنی حاصل از وجود زمین های خرابه و متروکه در پیاده گذر نتیجه حاصل از اجرای آزمون خی دو برای تعیین معنی داری رابطه بین سن و احساس ناامنی حاصل از وجود زمین های خرابه و متروکه در پیاده گذر

جدول شماره 3: رابطه سن و احساس ناامنی از وجود زمین های خرابه و متروکه

مجدور خی دو	درجه آزادی	سطح معناداری	
25,819	12	0,011	سن و احساس ناامنی حاصل از وجود زمین های خرابه و متروکه در پیاده گذر
$p < 0/05$			

یافته های جدول نشان می دهد که خی دو محاسبه شده ( $\chi^2 = 25,819$ ) با درجه آزادی (12) در سطح اطمینان 0,011 درصد معنی دار است. این رابطه معنی دار بوده و نشان دهنده آن است که گروه سنی 30-15 سال (جوانان) عامل وجود زمین های خرابه و متروکه را در ایجاد حس ناامنی، نسبت به گروه سنی 46 سال به بالا، بیشتر دانسته اند.

#### رابطه سن و احساس ناامنی پس از تاریکی هوا

جدول شماره 4: رابطه سن و احساس ناامنی پس از تاریکی هوا

مجدور خی دو	درجه آزادی	سطح معناداری	
36,081	12	0,001	سن و احساس ناامنی پس از تاریکی هوا
$p < 0/05$			

یافته های جدول نشان می دهد که خی دو محاسبه شده ( $\chi^2 = 36,081$ ) با درجه آزادی (12) در سطح اطمینان 0,001 درصد معنی دار است. گروه سنی 30-15 سال میزان ناامنی پس از تاریکی هوا را نزدیک به 54 درصد زیاد دانسته در حالیکه این عامل برای گروه سنی 46 سال به بالا 26 درصد گزارش شده است و نتیجه حاکی از آن است که احساس ناامنی پس از تاریکی هوا در گروه سنی جوان نسبت به گروه سنی مسن، بیشتر می باشد.

#### رابطه سن و تمایل به تردد شبانه در صورت رونق فعالیت های شبانه

نتیجه حاصل از اجرای آزمون خی دو برای تعیین معنی داری رابطه بین سن و تمایل به تردد شبانه در صورت رونق فعالیت های شبانه

جدول شماره 5: رابطه سن و تمایل به تردد شبانه در صورت رونق فعالیت‌های شبانه

مجدور خی‌دو	درجه آزادی	سطح معناداری
23,125	12	0,027

سن و تمایل به تردد شبانه در صورت رونق فعالیت‌های شبانه

$$p < 0/05$$

یافته‌های جدول نشان می‌دهد که خی‌دو محاسبه شده ( $\chi^2 = 23,125$ ) با درجه آزادی (12) در سطح اطمینان 0,027 درصد معنی دار است. و نشان دهنده آن است که 37 درصد از افراد جوان و 28 درصد از گروه سنی 46 سال به بالا مایل به تردد شبانه در صورت وجود کاربری‌های شبانه در این پیاده‌گذر هستند و نتیجه حاکی از آن است که تمایل جوانان به تردد شبانه در صورت وجود کاربری‌های جاذب نظیر رستوران‌ها، مراکز فرهنگی، سینما و ... بیشتر می‌باشد.

#### رابطه سن و نصب دوربین‌های مدار بسته در افزایش حس امنیت

نتیجه حاصل از اجرای آزمون خی‌دو برای تعیین معنی‌داری رابطه بین سن و نصب دوربین‌های مدار بسته در افزایش حس امنیت

جدول شماره 6: رابطه سن و نصب دوربین‌های مدار بسته در افزایش حس امنیت

مجدور خی‌دو	درجه آزادی	سطح معناداری
31,915	12	0,001

سن و قرارگیری باجه‌های نگهبانی و نصب دوربین‌های مدار بسته در افزایش حس امنیت

$$p < 0/05$$

یافته‌های جدول نشان می‌دهد که خی‌دو محاسبه شده ( $\chi^2 = 27,872$ ) با درجه آزادی (12) در سطح اطمینان (0,006 درصد) و (0,001 درصد) معنی دار است. و نشان دهنده آن است که پاسخ دهندگان گروه سنی 46 سال به بالا وجود دوربین‌های مدار بسته و قرارگیری باجه‌های نگهبانی در طول مسیر را در مقایسه با گروه سنی 30-15 سال، ضروری تر می‌دانند.

رابطه سن و احساس ناامنی حاصل از وجود افراد بالاتکلیف با رفتارهای نامناسب در پیاده گذر

نتیجه حاصل از اجرای آزمون خی دو برای تعیین معنی داری رابطه بین سن و احساس ناامنی حاصل از وجود افراد بالاتکلیف با رفتارهای نامناسب در پیاده گذر

جدول شماره 7: رابطه سن و احساس ناامنی حاصل از وجود افراد بالاتکلیف با رفتارهای نامناسب در پیاده گذر

سطح معناداری	درجه آزادی	مجذور خی دو	سن و احساس ناامنی حاصل از وجود افراد بالاتکلیف با رفتارهای نامناسب در پیاده گذر
0,006	12	27,915	

$p < 0/05$

یافته‌های جدول نشان می‌دهد که خی دو محاسبه شده ( $\chi^2 = 27,915$ ) با درجه آزادی (12) در سطح اطمینان 0,006 درصد معنی دار است. و نشان دهنده آن است گروه سنی 15-30 سال (قشر جوان) در مقایسه با گروه سنی 46 سال به بالا مسئله آزارهای زبانی و فیزیکی را عامل مهمی در حس ناامنی خود در این پیاده گذر دانسته اند.

### جمع بندی و ارائه نتایج کلیدی تحلیل‌های صورت گرفته

- میزان عبور بانوان در شب بسیار کم بوده و میزان احساس ناامنی در شب بسیار بالاست.
- میزان سرویس دهی اتوبوس‌ها و تاکسی‌ها در شب پایین بوده و تاریکی هوا ناامنی را تشدید می‌کند
- احساس ناامنی حاصل از وجود جمعیت بالاتکلیف و مزاحم با رفتارهای نامناسب بسیار بالا می‌باشد.
- فضا برای عموم زنان بسیار آشنا بوده و خاطرات مثبتی ایجاد کرده است. آشنا بودن فضای محدوده مطالعاتی می‌تواند به دلیل فضای تاریخی و سنتی آن می‌باشد.

### بحث، نتیجه گیری و پیشنهادات

در ارتباط با فرضیه ها:

- یافته های به دست آمده در بررسی فرضیه 1، نشانگر ارتباط معنی دار بین فرضیه ارتباط بین عوامل کالبدی فضاهاى شهری و امنیت اجتماعی زنان با یافته های پژوهش هایی دیگر چون: کال پنا در دهلی (2006)، استرالیا (1998)، دارالسلام (2004)، پرتوی (1391)، محسنی تیریزی (1390)، می باشد.
- یافته های به دست آمده در بررسی فرضیه 2، نشانگر ارتباط معنی دار بین فرضیه ارتباط کاربری فضای شهری و امنیت اجتماعی زنان با یافته های پژوهش هایی همچون: ضابطیان، بمانیان (1389)، جین جیکوبز (1961)، مافی و رزاقیان (1391)، کنفرانس لندن (2003)،
- یافته های به دست آمده در بررسی فرضیه 3، نشانگر ارتباط معنی دار بین فرضیه ارتباط عوامل فرهنگی و اجتماعی و امنیت اجتماعی و حس امنیت زنان با پژوهش هایی نظیر جین جیکوبز (1961)، احمدی و اسمعیلی (1389)، نیازی و سهراب زاده (1390)، می باشد.
- یافته های به دست آمده در بررسی فرضیه 4، نشانگر ارتباط معنی دار بین فرضیه ارتباط کارایی سیستم حمل و نقل عمومی و امنیت اجتماعی زنان با پژوهش هایی همچون استرالیا (1998)، ام تانی و لوبووا (2004)، کنفرانس لندن (2003)، ضابطیان، بمانیان (1389) می باشد.
- یافته های به دست آمده در بررسی فرضیه 5، نشانگر ارتباط معنی دار بین فرضیه وجود تجهیزات و تسهیلات شهری مناسب و امنیت اجتماعی زنان با پژوهش هایی نظیر تورنتو (1991)، تحقیقات شرکت لیولین و دیویس (1994)، سازمان بهداشت جهانی (1380)، دارالسلام (2004)، کال پنا دهلی (2006)، بمانیان و رفیعیان (1387)، می باشد.

### نتیجه گیری

زنان بخش عمده عابران پیاده را تشکیل می دهند و کمتر از مردان راننده یا مالک خودرو هستند و در مواقع زیادی همراه با کودکان هستند، از نظر زمانی نیز به طور عموم از سفرهای شبانه می ترسند و زمانبندی خود را بر حسب اجتناب از سفرهای پس از



تاریکی هوا تنظیم می کنند. در این صورت برنامه ریزی برای شناخت و تحلیل الگو و نیازهای امنیت تردد زنان از اهمیت ویژه ای برخوردار است و در بلندمدت موجب ارتقای کمیت و کیفیت استفاده از فضاهای شهری و حضور بالفعل و اثرگذار زنان در شهرها می شود. همچنین در سنجش عوامل موثر بر احساس ناامنی در حین پیاده روی وجود افراد بالاترکلیف (جمعیت منفعل و غیرپویا) و تردد سواره (موتور سیکلت و...) در پیاده روها از عوامل اصلی ناامنی عابران پیاده محسوب می شود. به علت وابستگی بالای زنان به وسایل نقلیه عمومی، میزان کارایی این وسایل از دید شرکت کنندگان بررسی شده که از نظر آنان در سطح پایینی قرار داشت و به ویژه پس از تاریک شدن هوا سرویس دهی نامنظم این وسایل نقلیه از عوامل اصلی کاهش تردد شبانه و یا افزایش تشویش آنان محسوب می شود. از آنجایی که میزان تردد شبانه شهروندان تابعی از میزان جاذبه کاربری ها نیز می باشد، میزان تمایل به استفاده از فضاهای شبانه سنجش شده که تطبیق آن با ویژگیهای شخصی شرکت کنندگان اهمیت متغیر سن آنان در میزان تمایل به تردد و استفاده از فضاهای شبانه را نشان می داد که نشان از آن است که زنان جوانتر تمایل بیشتری به این نوع تردد نشان داده اند. با توجه به اهمیت شاخص نظارت بر امنیت تردد زنان در فضاهای عمومی شهری این عامل در دو بخش نظارت طبیعی و مصنوعی ارزیابی شد که میزان اطمینان به نظارت طبیعی را در سطحی پایین و میزان تمایل به کنترل فضا از طریق دوربین های مدار بسته را در سطحی بالا نشان می داد.

## پیشنهادات

سیاستهای عملیاتی بلند مدت

- تشکیل کمیته ای در شهرداری با عنوان زنان و شهر که شامل نمایندگان شهر، پلیس، مسئولان حمل و نقل عمومی، معماران و نمایندگان زنان باشد و مشکلات ناامنی تردد را با روش مشارکتی شناسانه ارزیابی کند.
- افزایش حس تعلق و مسئولیت به فضاهای شهری در شهروندان و کاهش ناامنی و خسارت های ناشی از رفتارهای خراب کارانه (صدمات ناشی از وندال) با استفاده از ارتقای سطح فرهنگی استفاده کنندگان از فضا
- رفع یا بهبود فرسودگی عملکردی و کالبدی بناهای محدوده مطالعاتی

### سیاست های عملیاتی میان مدت

- ایجاد کاربری‌های شبانه روزی برای حفظ نقاط زنده در شب، نظیر داروخانه‌های شبانه روزی و کلینیک و مراکز درمانی
- استفاده از مصالح شفاف و قابل رویت از پیرامون (مثل شیشه) برای بدنه ایستگاه‌های اتوبوس
- پیش بینی وسایل نقلیه عمومی شبانه ویژه بانوان و در نظر گرفتن قدرت اقتصادی اقشار متوسط و ضعیف برای استفاده از آن
- جلوگیری از ورود افراد شرور یا مخل سیمای امن محیط نظیر بیکاران و جمعیت بالاتکلیف در محیط عمومی شهری
- تقویت حس نظارت طبیعی و مردمی بر فضاهای عمومی از طریق ترویج فرهنگ مسئولیت پذیری و کنترل فضا به وسیله خود شهروندان
- انعطاف پذیر بودن حرکت و امکان توقف اتوبوس ها در فواصل بین ایستگاه ها در ساعات پایانی شب

### سیاست های عملیاتی کوتاه مدت

- پیش بینی کیوسک‌های فروش روزنامه و بلیط و مواد غذایی برای کنترل بیشتر فضا و افزایش رونق و روشنایی شبانه محیط
- نورپردازی تلفن‌های عمومی و تجهیز آنها به دکمه امداد فوری
- ایجاد رستوران‌های سیار و استفاده از زنان شاغل در آنها برای از بین بردن ضریب چیرگی فضا به ویژه در فضاهای چیره شده از نظر جنسیتی
- کنترل فضای تردد (به ویژه کوچه‌های باریک و خلوت منتهی به پیاده گذر) از طریق دوربین‌های مداربسته و تبلیغ وجود نظارت بر فضا برای افزایش قوت قلب به زنان

## منابع

- احمدی، ی و اسمعیلی، ع، (1389)، "سنجش احساس امنیت زنان مبتنی بر عوامل چند بعدی و میان رشته ای در شهر مشهد"، جامعه شناسی کاربردی، سال بیست و یکم، شماره پیاپی (38)، شماره دوم، تابستان 89
- الیاس زاده مقدم، ن و ضابطیان، الف، (1389)، "بررسی شاخص‌های برنامه ریزی موثر در ارتقای امنیت زنان در فضاهای عمومی با رویکرد مشارکتی (نمونه موردی: بخش مرکزی شهر تهران)"، هنرهای زیبا، شماره 44، زمستان 1389
- اورعی و صدیقی، (1375)، "تاثیر عوامل ساختاری بر پدیده امنیت یا ناامنی اجتماعی"، همایش توسعه و امنیت عمومی، وزارت کشور، تهران
- بمانیان، م و رفیعیان، م و ضابطیان، الف، (1389)، "امنیت تردد زنان در فضاهای شهری و سنجش مشارکتی آنها در بخش مرکزی شهر تهران"، مجله علمی- پژوهشی تحقیقات زنان، زمستان 1387، سال دوم، شماره چهارم
- پرتوی، پ، (1391)، "کارگروه زنان و فضای عمومی شهر طرح مسئله"، شهرداری تهران، سمینار زنان و زندگی شهری
- جیکوبز، ج، (1386)، "مرگ و زندگی شهرهای بزرگ آمریکایی"، ترجمه حمیدرضا پارسی و آرزو افلاطونی، تهران: انتشارات دانشگاه تهران
- سازمان جهانی بهداشت، (1380)، "خشونت علیه زنان"، مترجمین: شهرام رفیعی، و سعید پارسی نیا، تهران، انتشارات تندیس
- سعیدی، ع، (1387)، "دانشنامه مدیریت شهری و روستایی"، موسسه فرهنگی، اطلاع رسانی و مطبوعاتی سازمان شهرداری ها و دهیاری های کشور
- شرکت لیولین، دیویس، (1994)، "مکان‌های امن: سیستم برنامه ریزی و پیشگیری از جرم"، ترجمه محسن هنرور و امین ایمنی، انتشارات آرمان شهر
- گیدنز، الف، (1378)، "تجدد و تشخیص"، ترجمه ناصر موفقیان، تهران، نشر نی
- مافی، عو و رزاقیان، ف، (1391)، "بررسی امنیت اجتماعی زنان به عنوان پیش نیاز سبک زندگی اسلامی در پیاده روهای پر تردد کلان شهر مشهد (مطالعه موردی: پیاده روهای سجاد، راهنمایی و خسروی مشهد)"، مجله علمی- پژوهشی تحقیقات زنان، سال دوم، شماره چهارم

- محسنی تبریزی، ع و قهرمانی، س و یاهک، س، (1390)، "فضاهای بی دفاع شهر تهران. فصلنامه جامعه شناسی کاربردی"، سال بیست و دوم، شماره پیاپی 44، شماره چهارم، زمستان، صفحات 51-70
- مدنی پور، ع، (1379)، "طراحی فضای شهری نگرشی بر فرآیندهای اجتماعی و مکانی"، ترجمه فرهاد مرتضایی، تهران، شرکت پردازش و برنامه ریزی شهری
- نیازی، م، سهراب زاده، م و فرشادفر، ی، (1390)، "عنوان تبیین عوامل اجتماعی و فرهنگی موثر بر احساس امنیت زنان مطالعه موردی: زنان ساکن در مناطق (1 و 2) شمال تهران و مناطق (19 و 20) جنوب تهران"، فصلنامه مطالعات اجتماعی، پاییز 1390، دوره جدید، شماره 27

- boyle, Julie & Dr Findly, Catherine and forsyth, leslie (2001), **An Investigation into Women's perceptions of fear and the Design of the Urban Enviroment**, open space, Edinburg College of Art, School of Architecture, Tourism Management, P 5-16, London
- Krier.R, (1977), "**Urban Space**", Printice Hall. Holland
- M.Lubuva, John and Anna Mtani (2004), "**Urban Space and Security: A Case of the Dar es Salaam**", Safety Audits for Women, Dar es Salam, Tanzania, 13-17.