

## آسیب‌شناسی توسعه صنعت گردشگری با توجه به ملاحظات آمایش سرزمین

رضا ویسی<sup>\*۱</sup> حسین نازکتبار<sup>۲</sup>

۱- کارشناس ارشد توسعه روستایی، دانشگاه رازی کرمانشاه.

۲- دانشجوی دکتری جامعه‌شناسی، عضو هیأت علمی دانشگاه پیام نور ساری.

\*مسئول مکاتبات. پست الکترونیک: r\_veicy@yahoo.com

### چکیده

آمایش سرزمین علمی است با رویکرد فضایی و منطقه‌ای به منظور شناخت توانمندی‌های توسعه با در نظر گرفتن قابلیت‌های مکانی. تعامل آمایش سرزمین و توسعه فضایی هدفی چون عدالت جغرافیایی را دنبال می‌نماید که از طریق ایجاد رفاه اقتصادی، اجتماعی، فرهنگی و سیاسی فراهم می‌آید. در این میان گردشگری یکی از ابعاد چند بعدی توسعه فضایی می‌باشد. از این رو در آمایش سرزمین، قابلیت گردشگری هر منطقه یکی از قابلیت‌های فضایی مورد بررسی می‌باشد تا با شناسایی آن بستری برای توسعه فضایی فراهم آید. آمایش سرزمین در زمینه گردشگری در هر منطقه از طریق امکان‌سنجی توسعه گردشگری صورت می‌گیرد و از این طریق قابلیت‌های توسعه گردشگری باز شناخته می‌شود. این تحقیق در چارچوب آمایش سرزمین، با هدف بررسی قابلیت‌های گردشگری در زمینه توسعه فضایی به مطالعه استان خراسان رضوی پرداخته است.

**واژه‌های کلیدی:** آمایش سرزمین، برنامه‌ریزی فضایی، صنعت گردشگری، امکان‌سنجی، توسعه پایدار.

**مقدمه**

آمایش سرزمین علمی است با رویکردی فضایی و منطقه‌ای در جهت شناخت توانمندی‌های توسعه با توجه به قابلیت‌های مکانی. توسعه نیز در عصر پسامدرن، مبنای چند بعدی یافته و از حالت تک‌نگری و بخشی بودن، گذار نموده است. تعامل آمایش سرزمین و توسعه فضایی، هدفی چون عدالت جغرافیایی را دنبال می‌نماید که از طریق ایجاد رفاه اقتصادی، اجتماعی، فرهنگی و سیاسی فراهم می‌آید. در این میان گردشگری یکی از ابعاد چند بعدی توسعه فضایی یک منطقه می‌باشد. از این رو یکی از قابلیت‌های فضایی مورد بررسی، قابلیت گردشگری هر منطقه است تا با شناسایی آن و در چارچوب توسعه پایدار، بستری برای توسعه فضایی فراهم آید. آمایش سرزمین در زمینه گردشگری در هر منطقه از طریق امکان‌سنجی توسعه گردشگری صورت می‌گیرد تا از این طریق قابلیت‌های توسعه گردشگری باز شناخته شود (Pearce, 2000). از این رو توسعه صنعت گردشگری به عنوان یک راهبرد و استراتژی به منظور کاستن از عدم توازن‌های منطقه‌ای و سرزمینی و در جهت تعدیل نابرابری میان روستا و شهر از حیث فرصت‌ها، منابع و منافع، ضرورتی اساسی و اجتناب‌ناپذیر به‌شمار می‌رود و می‌بایست به عنوان یکی از محورهای اساسی آمایش سرزمین مطرح و به طور همه جانبه مورد بررسی و اجرا قرار گیرد (Mills, 2002). بنابراین تدوین چنین چشم‌اندازی نوین در زمینه توسعه صنعت گردشگری در آمایش سرزمین، نیازمند در نظر گرفتن مسائل متعددی است که در نظر نگرفتن هر یک از آنها و توجه بیش از حد به وضعیت موجود، نتیجه مطلوب را در بر نخواهد داشت خصوصاً زمانی که موضوع جوامع شهری و روستایی و تعامل بین انسان و طبیعت بر اهمیت و پیچیدگی رابطه آمایش سرزمین و گردشگری می‌افزاید (Getz, 2001).

برآورد این راهبردها تا زمانی امکان‌پذیر است که نگرش منطقه‌ای در زمینه آمایش سرزمین در تجمیع فعالیت‌های گردشگری وجود داشته باشد، تا با شناسایی مناطق مستعد و گونه‌های مختلف گردشگری، راهکارهای لازم در تبیین منطقه‌ای توسعه گردشگری اخذ گردد. در این میان امکان‌سنجی گردشگری می‌تواند با توجه به شاخص‌هایی از جمله جاذبه‌های گردشگری، راههای ارتباطی و سهولت دسترسی، ظرفیت‌پذیری گردشگر در واحد سطح، تأسیسات زیربنایی - اقتصادی، امکانات سکونتگاهی، پتانسیل‌های فرهنگی و تمایل ساکنان محلی در جذب گردشگری، پیامدهای گردشگری در اشتغال، سطح درآمد و افزایش سطح رفاه به نوعی گردشگری پایدار تبدیل گردد (Williams, 2000). این گونه امکان‌سنجی در چارچوب آمایش سرزمین می‌تواند زمینه‌های مناسبی را در تلفیق و ترکیب شرایط مناسب شاخص‌های فوق فراهم آورد. به‌طور کلی دسته‌بندی جاذبه‌های گردشگری در چارچوب امکان‌سنجی و آمایش سرزمین موجب جذب گردشگران بیشتری به منطقه شده و آنها را به اقامت طولانی‌تر ترغیب می‌نماید. همچنین تجمیع جاذبه‌ها نوعاً به کاهش هزینه‌های لازم برای ایجاد زیرساخت‌های مناسب در منطقه می‌انجامد و بستر مناسبی را برای سازماندهی برنامه‌های گردشگری فراهم می‌آورد (Murphy, 2004).

این تحقیق با هدف تبیین توسعه صنعت گردشگری با توجه به ملاحظات آمایش سرزمین از ابعاد مختلف اجتماعی، اقتصادی، فرهنگی و اکولوژیکی در استان خراسان رضوی انجام پذیرفت و به ارائه راهکارهایی در راستای نیل به توسعه این صنعت با تأکید بر آمایش سرزمین در قالب گزینه مطلوب پرداخت.

## روش تحقیق

در این تحقیق از دو روش اسنادی و مطالعه موردی استفاده شد. بدین ترتیب که علاوه بر تبیین و تحلیل تئوریک تعامل صنعت گردشگری و آمایش سرزمین، به مطالعه موردی موضوع گردشگری با توجه به ملاحظات آمایش سرزمین در استان خراسان رضوی پرداخته شده است.

## تبیین و تحلیل ابعاد مفهومی آمایش سرزمین

### آمایش سرزمین

جامعه بشری در شرایط کنونی جهان در رابطه با فضای مورد استفاده اش نمی تواند بدون مطالعات لازم و همه جانبه متکی به آینده نگری آمایش سرزمین و برنامه ریزی دراز مدت به زندگی مطلوب ادامه دهد. پژوهش و بررسی در خصوص مقوله توسعه و آمایش سرزمین به ویژه در بخش صنعت و مناطق ویژه اقتصادی از جهات مختلف مانند فعالیتهای انسانی، انتخاب مکان های تولید و حفاظت و توسعه محیط زیست ایجاب می کند که به منظور حداکثر استفاده از قابلیت ها و امکانات سرزمین با توجه به روند پیشرفت علم و دانش در جهان، اصول آمایش سرزمین را تهیه و تنظیم نماید (عندلیب، ۱۳۸۰). آمایش سرزمین دانش سازماندهی منطقی و عقلانی جنبه های اقتصادی، اجتماعی، فرهنگی و حفاظت و توسعه محیط زیست را شامل می شود و هدف اساسی آن، توسعه مناطق و روابط متقابل درونی و بیرونی آنها، استفاده معقول از منابع، محیط زیست طبیعی و مصنوعی، ترمیم و تقویت محیط زیست، هماهنگی های افقی و عمودی در سطوح مختلف و غیره می باشد. به عبارت دیگر سیمای موجود و آتی توسعه یافتگی منطقه را به لحاظ محورهای توسعه ترسیم می نماید (سازمان مدیریت و برنامه ریزی کشور، ۱۳۸۳).

آمایش سرزمین هدف توزیع بهتر جمعیت را در ارتباط با منابع طبیعی و فعالیتهای اقتصادی دنبال می کند. آن تلاش به منظور اهداف کاملاً اقتصادی نیست و رفاه و توسعه کامل ظرفیت های بالقوه جمعیت را مدنظر دارد. در واقع موضوع آمایش سرزمین، فضا و چگونگی سازماندهی عقلایی آن در ابعاد ملی و منطقه ای است. این موضوع هر چند به ظاهر جنبه فیزیکی و اقتصادی دارد، اما در حقیقت جنبه های انسانی، اجتماعی و جغرافیایی زندگی مردم را در بر می گیرد. آمایش سرزمین در پی ایجاد تعادل توسعه نواحی، استفاده از منابع برای توسعه، توزیع عادلانه درآمد و فعالیت ها بین نواحی مختلف و تأکید بر توسعه منابع و نواحی عقب افتاده و حاشیه ای و توسعه هماهنگ قطب های توسعه و مراکز رشد است. این علم توسعه

متعادل مناطق شهری و روستایی در قالب نظام هماهنگ و یکپارچه، توسعه زیر بناها، خدمات و تسهیلات اجتماعی و اقتصادی متناسب با نیازمندی‌ها و محیط طبیعی و انسانی را شامل می‌شود. بنابراین می‌توان گفت که آمایش سرزمین، توزیع و پراکنش منطقی جمعیت و فعالیت‌های توسعه اقتصادی و اجتماعی در پهنه سرزمین و استفاده‌ی بهینه از منابع طبیعی و انسانی در جهت کارآیی نظام‌های اقتصادی و اجتماعی و در نتیجه رفاه فردی و جامعه است (Goodwin and Lambert, 2000).

### برنامه‌ریزی فضایی

برنامه‌ریزی فضایی یا به عبارتی آمایش به تشخیص، تشریح و تصویرگری ساختارهای فضایی به بررسی سیستم‌های متشکل از روابط دارای معنی می‌پردازد (مخدوم، ۱۳۸۱). به عبارت دیگر برنامه‌ریزی فضایی، مجموعه مفاهیم، دیدگاه‌ها و روش‌هایی است که در جهت ایجاد سازمان و ساختار فضایی مطلوب و دلخواه مورد استفاده قرار می‌گیرد. برنامه‌ریزی فضایی در واقع نام دیگری برای برنامه‌ریزی منطقه‌ای است با این تفاوت که مفهوم فضا کلی‌تر از مفهوم منطقه است و مرزهای منطقه را قطع می‌کند و این یک فرآیند مداوم است که به حالت عمودی و افقی نمایان می‌شود و در سطوح گوناگون به کار می‌رود. هدف برنامه‌ریزی فضایی از اهداف برنامه‌ریزی منطقه‌ای جدا نیست و می‌تواند دورنمای کاملی از سازمان موجود، فعالیت‌ها، قطب‌ها، محورهای توسعه، چگونگی استقرار جمعیت، نحوه ارتباط شهری و روستایی و غیره را ارائه نماید (عندلیب، ۱۳۸۰). برنامه‌ریزی فضایی به صورت پیوسته به محدودیت‌های طبیعی، اقتصادی و انسانی توجه می‌کند و به بررسی آنها می‌پردازد. این برنامه به آن دسته از برنامه‌ریزی‌هایی گفته می‌شود که به نحوی ناظر بر عمران و یا حفاظت فضا یا سرزمین هستند. آمایش سرزمین طبق ضوابطی با نگرش بازده پایدار و درخور، بر حسب توان و استعداد کمی و کیفی سرزمین برای استفاده‌های مختلف انسان به تعیین نوع کاربری از سرزمین می‌پردازد. تنظیم کنش متقابل بین عوامل انسانی و عوامل محیطی به منظور ایجاد سازمان سرزمینی مبتنی بر بهره‌گیری بهینه از استعدادهای انسانی و محیطی، آمایش سرزمین نامیده می‌شود. آمایش سرزمین در چارچوب اصول مصوب، از طریق افزایش کارایی و بازدهی اقتصادی، گسترش عدالت اجتماعی، رفع فقر و محرومیت و برقراری تعادل و توازن در برخورداری از سطوح توسعه و رفاه مناطق جغرافیایی، ایجاد نظام کاربری اراضی متناسب با اهداف توسعه متعادل و حفظ محیط زیست، ایجاد و تحکیم پیوندهای اقتصادی درون و برون منطقه‌ای و هماهنگ‌سازی تأثیرات فضایی- مکانی سیاست‌های بخشی به‌گونه‌ای عمل می‌کند که بتواند اهداف چشم‌انداز بلندمدت توسعه کشور و مدیریت یکپارچه سرزمینی را محقق سازد (سازمان مدیریت و برنامه‌ریزی کشور، ۱۳۸۳).

در مجموع آمایش سرزمین، نتیجه و بازتاب اندیشه و عملکرد گروه‌های انسانی است که در مقیاس‌های متفاوت محلی، ناحیه‌ای و ملی پیاده می‌شود تا توزیع بهینه انسان‌ها را فراهم سازد و توزیع هماهنگ فعالیت‌های اقتصادی را در رابطه با منابع طبیعی تضمین نماید. در ایران آمایش سرزمین به منظور

تنظیم رابطه بین انسان، فضا و فعالیت‌های انسان در فضا انجام می‌شود و هدف از آن بهره‌برداری منطقی از تمامی امکانات به منظور بهبود وضعیت مادی و معنوی اجتماع براساس ارزش‌های اعتقادی و توجه به سوابق فرهنگی با ابزار علم و تجربه در طول زمان است. آمایش سرزمین به معنای تنظیم رابطه انسان و فعالیت‌های انسان در فضا رویکردی کلان‌نگر، جامع‌نگر و بلندمدت در برنامه‌ریزی محسوب می‌شود. در ایران آمایش سرزمین با بیش از سه دهه سابقه در انجام مطالعات، چهار رویکرد مفهومی نسبتاً متفاوت را تجربه کرده است به نحوی که در مرحله اول به معنای بهره‌وری بهینه از امکانات و منابع سرزمین، در مرحله دوم به معنای تنظیم رابطه بین انسان، فضا و فعالیت، در مرحله سوم به مفهوم مهندسی ترتیبات بهره‌وری بهینه از ظرفیت‌های اجتماعی و طبیعی سرزمین و امروزه نیز به مفهوم خلق فضای توسعه مطرح می‌باشد (سازمان مدیریت و برنامه‌ریزی کشور، ۱۳۸۳).

### تبیین ابعاد مفهومی صنعت گردشگری

گردشگری سیستم پیچیده‌ای است که ابعاد مختلف زندگی انسان‌ها اعم از اجتماعی، فرهنگی، اقتصادی، سیاسی، زیست محیطی و کالبدی را تحت تأثیر خود قرار داده است. در واقع گردشگری، صنعت تولید و مصرف است که توسعه آن، همواره به افزایش میزان اشتغال و درآمد ملی کمک کرده و موجب ایجاد تقاضا برای بسیاری از کالاها و خدمات گردیده است و در مبادلات فرهنگی، رشد اجتماعی و تفاهم ملی سهم عمده‌ای دارد و در سال‌های اخیر به عنوان یک صنعت سودده با درآمد سرشار ارزی، مورد توجه تمامی کشورهای جهان قرار گرفته است (الیوت، ۱۳۷۹). گردشگری، مجموعه مسافرت‌هایی را در بر می‌گیرد که به منظور استراحت و تفریح و تجارت یا دیگر فعالیت‌های شغلی و یا اینکه به منظور شرکت در مراسم خاص انجام می‌گیرد و غیبت شخص گردشگر از محل سکونت دائم خود در طی این مسافرت موقتی و گذرا می‌باشد. بدیهی است کسانی که اقدام به مسافرت‌های شغلی منظمی بین محل کار و زندگی خود می‌کنند مشمول این تعریف نمی‌شوند (Inskip, 2002).

ایران از نظر دارا بودن جاذبه‌های گردشگری در ردیف ده کشور اول جهان قرار دارد به نحوی که دارای جاذبه‌های متنوع و منحصر به فرد تاریخی، مذهبی، فرهنگی و طبیعی است که می‌تواند برای گردشگران داخلی و خارجی دیدنی باشد و عده زیادی را برای بازدید از این آثار، روانه کشور کند. در این میان توجه به امکانات و قابلیت‌های مناطق مستعد گردشگری از جنبه اکو گردشگری، تاریخی و معماری به منظور فقرزدایی، کاهش مهاجرت، ایجاد فرصت‌های اشتغال، رفاه اجتماعی، حفظ فرهنگهای بومی و سنتی، ارتباطات فرهنگی، حفظ منابع طبیعی و تقویت غرور ملی در کنار سایر فعالیت‌ها عنصری اساسی و ضروری محسوب شده و یکی از مهم‌ترین راهکارهای رهایی این مناطق از مسائل و مشکلات اجتماعی و اقتصادی می‌باشد. توسعه فعالیت‌های گردشگری، همواره با آسیب‌هایی به لحاظ ساخت‌های اجتماعی، اقتصادی، نهادی و به ویژه ساخت‌های کالبدی نظیر شبکه راه‌های مناسب، آب، برق، شبکه‌های ارتباطی، واحدهای

کوچک اقامتی، رستوران‌ها و اماکن غذاخوری سنتی و مدرن، استراحتگاه‌های بین راهی، فروشگاه‌های صنایع دستی، مراکز هنری، موزه‌ها و آژانس‌های اتومبیل روبرو می‌باشد. بررسی وضعیت موجود فضاهای مستعد گردشگری از نظر ساخت‌های کالبدی نشان می‌دهد که این نقاط دچار نارسایی‌های عدیده می‌باشند. به طوری که در برخی از نقاط امکان ارائه حداقل امکانات رفاهی برای گردشگران وجود ندارد. از این رو ظرفیت‌های موجود منجر به شکل‌گیری فعالیت‌های جدید و متعاقب آن پویایی اقتصادی مناطق مستعد گردشگری، نگردیده است (پاپلی‌یزدی و سقایی، ۱۳۸۲).

### تبیین مفهومی صنعت گردشگری با توجه به ملاحظات آمایش سرزمین

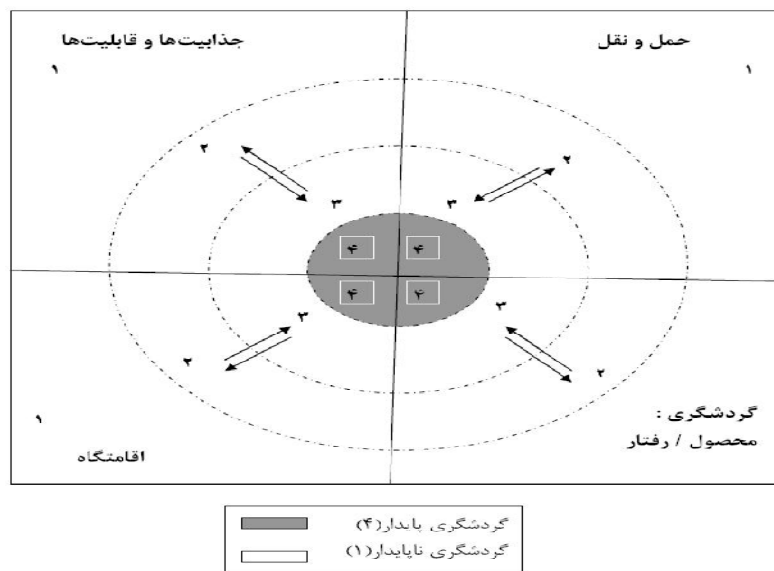
امروزه گردشگری با توجه به دامنه تقاضا و نیازهای فضایی رو به توسعه است و از اهمیت و جاذبه خاصی، برخوردار می‌باشد (Fleischer, 2000). این در حالی است که گردشگری برای به نتیجه رسیدن اهداف مورد نظر خود به پایداری و حفاظت محیط، احیاء و ثبات اقتصادی جوامع و توسعه تجارت گردشگری در مقیاس کوچک به عنوان یک شیوه عمل وابسته است (Getz, 2001). برآورد این راهبردها تا زمانی امکان‌پذیر است که یک نگرش منطقه‌ای در زمینه آمایش سرزمین در تجمیع فعالیت‌های گردشگری وجود داشته باشد تا با شناسایی مناطق مستعد و گونه‌های مختلف گردشگری، راهکارهای لازم در تبیین منطقه‌ای توسعه‌ی گردشگری ارائه گردد. در این راستا می‌توان امکان‌سنجی گردشگری را در یک منطقه جغرافیایی که شامل تعداد زیادی از عوامل اصلی و حیاتی برای توسعه می‌باشند در نظر گرفت که در آن جاذبه‌های بی‌ظیری که می‌تواند تعداد مناسبی از بازدیدکنندگان غیر محلی را جذب نماید وجود دارد (Holland, 2003). این گونه امکان‌سنجی در چارچوب آمایش سرزمین، می‌تواند زمینه‌های مناسبی را در تلفیق و ترکیب شرایط مناسب شاخص‌های فوق‌الذکر فراهم آورد.

به طور کلی دسته‌بندی جاذبه‌های گردشگری در چارچوب امکان‌سنجی و آمایش سرزمین، موجب جذب گردشگران بیشتری به منطقه شده و آنها را به اقامت طولانی‌تر ترغیب می‌کند. نواحی در فرآیند آمایش سرزمین به عنوان ابزاری برای ترویج اشتغال محلی و بهبود کیفیت عمومی زندگی و بالا بردن سطح رفاه اقتصادی منطقه محسوب می‌گردند. آمایش سرزمین با راهبرد گسترش گردشگری، کوششی برای رسیدن به بهترین الگوی فضایی در جهت توسعه منطقه‌ای می‌باشد که دستیابی به اهداف را با توجه به یک سیستم کلی از توسعه ملی مدنظر دارد (Lea, 2002). راهکارهای اقتصادی در زمینه آمایش سرزمین در رابطه با گردشگری وابسته به آن است که به مقاصد گردشگری به عنوان مکانی برای یک تجارت کوچک، نگریسته شود (Fleischer, 2000). این نگرش کمک می‌کند تا در یک سیستم منطقه‌ای هر مقصد گردشگری به عنوان یک زیر بخش برنامه‌ریزی منطقه‌ای محسوب گردیده و بتواند تخصیص‌های عمودی را در زمینه توسعه گردشگری به فعالیت‌های افقی تبدیل نماید (زیاری، ۱۳۷۸). در آمایش سرزمین در زمینه گردشگری روستایی با راهبردهای اقتصادی، بررسی توان‌های محیطی منطقه در برآورد عرضه به عنوان محصول

گردشگری مطرح می‌باشد که می‌تواند شناخت منابع فرهنگی، طبیعی و تاریخی نواحی و گونه‌های گردشگری را که بر این پایه قابلیت عرضه دارند، در برگیرد. همچنین برآورد تراکم و ظرفیت‌پذیری در نواحی، زیربنای اقتصادی، توان‌سنجی اقتصادی، قابلیت عرضه دیگر محصولات مورد نیاز گردشگران، بررسی و برآورد امکانات و گونه‌های مختلف سکونتگاهی در نواحی و مراکز جمعیتی منطقه از جمله مواردی هستند که در آمایش سرزمین با راهبردهای اقتصادی باید مورد توجه قرار گیرند (Folia, 1999).

در آمایش سرزمین، گردشگری به عنوان یک بخش ارزشمند و رشد‌یابنده در زمینه رهیافت اقتصادی مطرح بوده و دارای خطرات و هزینه‌های کمتری در زمینه سرمایه‌گذاری با توجه به در دسترس بودن منابع و پایین بودن قیمت‌ها در مقایسه با سایر پروژه‌ها می‌باشد. آمایش سرزمین برای توسعه گردشگری بومی، شامل دسترسی به منطقه با ایجاد شبکه حمل و نقل مناسب، افزایش کیفیت و کمیت خدمات گردشگری، آموزش و تعلیم ساکنان محل در رابطه با گردشگری در منطقه، بازاریابی و برنامه‌های تشویقی برای جذب گردشگر، مدیریت و اجرای بهینه طرح توسعه گردشگری می‌باشد (Gunn, 2002).

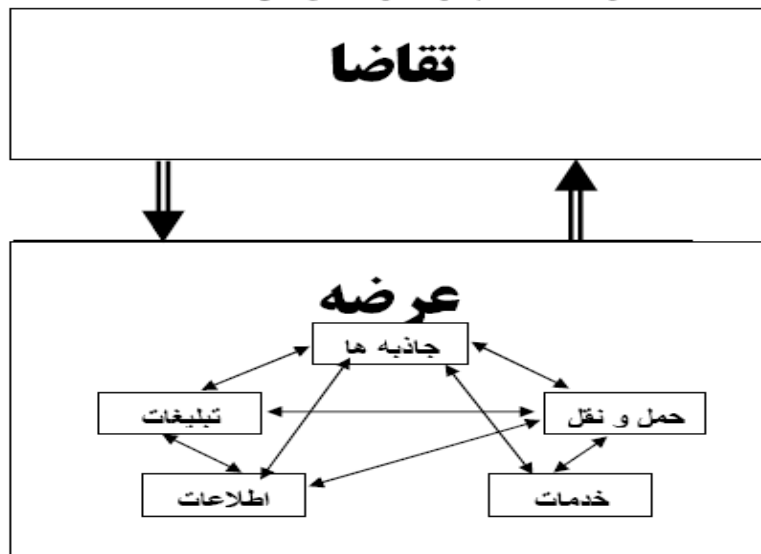
شکل ۱ نشان‌دهنده سطوح گردشگری پایدار می‌باشد که می‌بایست در آمایش سرزمین مدنظر قرار گیرد.



شکل ۱: سطوح گردشگری پایدار

بر مبنای سیستم گردشگری ارائه شده (شکل ۱)، عرضه گردشگری در ارتباط متقابل با تقاضا قرار می‌گیرد. عرضه گردشگری ترکیبی از ۵ عنصر حمل و نقل، جاذبه‌ها، خدمات، اطلاعات و تبلیغات می‌باشد. فرآیند کامل برنامه‌ریزی گردشگری را باید در تهیه و تدارک تمامی جنبه‌های زیر بنای فیزیکی و خدمات تجاری دانست که اجزای ساختاری گردشگری محسوب می‌گردند (Gunn, 2002). امکان‌سنجی محصول گردشگری به عنوان عرضه، به وجود جاذبه‌ی گردشگری و سنجش قابلیت آن برای جذب

گردشگر وابسته است. از این رو در آمایش سرزمین، بررسی جاذبه‌های گردشگری به عنوان اصل بنیادین شکل‌گیری جریان گردشگری مطرح می‌باشد. دلیل اصلی توسعه‌ی گردشگری غلبه بر پایین بودن سطح درآمد و ارائه‌ی فرصت‌های جدید شغلی و تحولات اجتماعی در مقاصد گردشگری است (Urry, 2000). در ابعاد اجتماعی، گردشگری می‌تواند به عنوان ابزاری برای تولید اشتغال و توسعه‌ی اقتصادی در سطوح منطقه بوده و امیدهایی را برای کاهش فقر و افزایش اشتغال خصوصاً در نواحی که سوددهی ندارند، فراهم آورد (کلی، ۱۳۸۱).



شکل ۲: سیستم گردشگری مدل گان

## نتایج

در استان خراسان رضوی دستیابی به اهداف توسعه‌ی گردشگری در واقع زمانی امکانپذیر است که در گام اول شناخت وضع موجود پیرامون گردشگری به خصوص جاذبه‌های گردشگری با رویکردی به آمایش سرزمین حاصل شود. بر این مبنا امکان‌سنجی توسعه‌ی گردشگری در استان خراسان رضوی با یک رویکرد سیستمی با در نظر گرفتن چالش‌ها و راهکارهای جذب سرمایه‌گذاری، رشد و توسعه‌ی اقتصادی، اجتماعی، فرهنگی و پایداری گردشگری، انجام گرفته است. برای دستیابی به اهداف امکان‌سنجی توسعه‌ی گردشگری توجه به دو رویکرد اساسی لازم به نظر می‌رسد، یکی توسعه گردشگری بر پایه‌ی قابلیت‌های فضایی جاذبه‌ها (انسانی و طبیعی) و در نظر گرفتن پتانسیل‌های محیطی و نیز عناصر عرضه در سیستم گردشگری (خدمات، تسهیلات، امکانات زیربنایی، حمل و نقل، اطلاعات، تبلیغات، بازاریابی و غیره) و دیگر توسعه‌ی گردشگری بر پایه‌ی جامعه میزبان است. برای بررسی جاذبه‌های گردشگری با دیدگاه

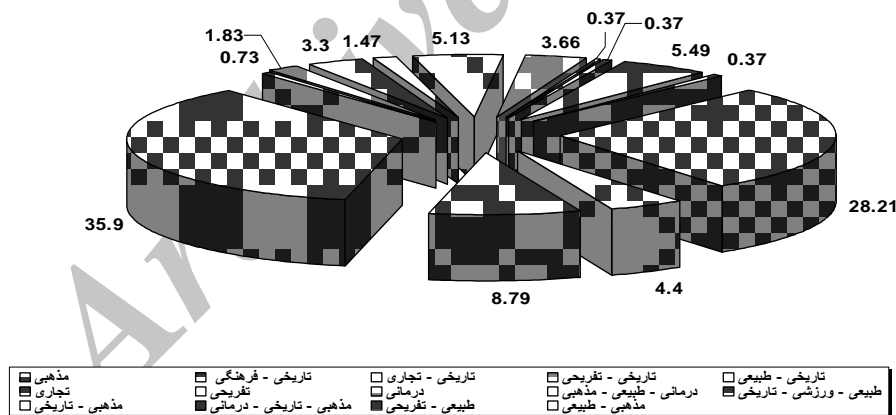


ارزشیابی در خصوص مؤلفه‌های گردشگری و با توجه به استراتژی و یکپارچگی آنها معیارهایی برای بررسی این جاذبه‌ها در استان خراسان رضوی برگزیده شد که عبارتند از:

### الف) فهرست برداری و طبقه‌بندی جاذبه‌ها

ب) ارزیابی (برای ارزیابی جاذبه‌ها از پنج معیار کیفیت، اصالت، منحصر به فرد بودن، گسترش فعالیت و قدرت جذب استفاده شد).

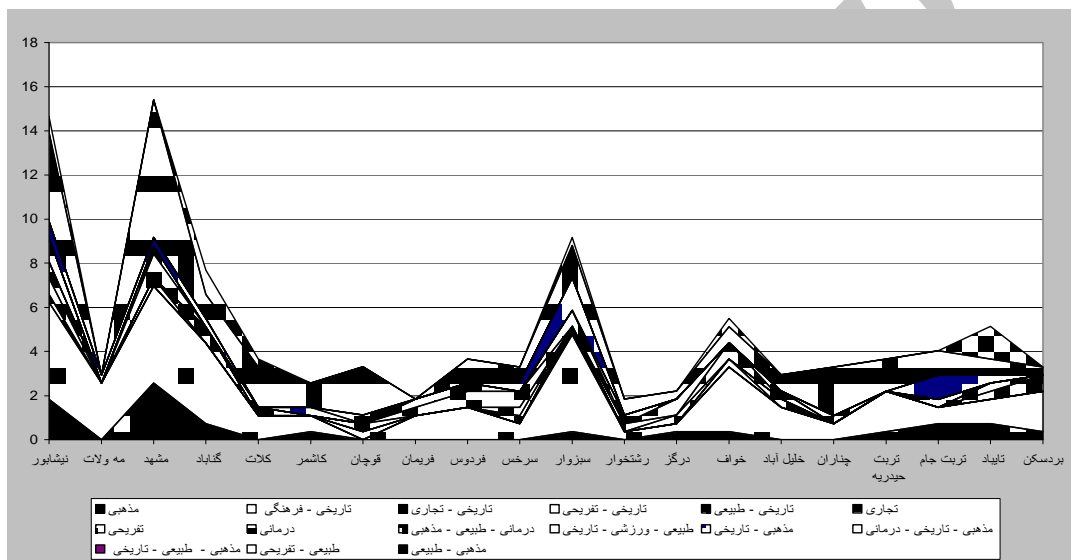
بر مبنای این بررسی‌ها تعداد ۲۷۳ جاذبه با قابلیت گردشگری در استان مشخص گردید. بانک اطلاعات توصیفی ایجاد شده ماحصل شاخص‌های استخراج شده از پرسش‌نامه‌های تکمیل شده برای ۲۷۳ جاذبه استان می‌باشد. ضمن اینکه موقعیت مکانی جاذبه‌ها توسط دستگاه GPS برداشت و تبدیل به داده‌های راقومی گردید و با در نظر گرفتن موقعیت نسبی عوارض همچون راه‌ها، روستاها و غیره، این موقعیت پردازش گردید و سپس داده‌های توصیفی به نقاط GIS لینک گردیده و پس از این مرحله جاذبه‌ها به صورت راقومی و براساس نوع جاذبه، طبقه‌بندی و نمادهای مختص به هر نوع جاذبه طراحی شد. در روندی از طبقه‌بندی جاذبه‌های انتخاب شده در استان خراسان رضوی، جاذبه‌های گردشگری انتخاب شده (جاذبه‌های هدف) در ۱۵ دسته، طبقه‌بندی شده‌اند. نمودار ۱ نشان‌دهنده درصد جاذبه‌های انتخاب شده براساس طبقه‌بندی انجام شده می‌باشد:



نمودار ۱: درصد جاذبه‌های شهرستانهای خراسان رضوی

براساس این نمودار، بالاترین درصد گونه‌های گردشگری با ۳۵/۹ درصد متعلق به جاذبه‌های تاریخی - فرهنگی می‌باشد و پس از آن جاذبه‌های طبیعی - تفریحی با ۲۸/۲۱ درصد، جاذبه‌های مذهبی با ۸/۷۹ درصد قرار دارند ضمن اینکه جاذبه‌های مذهبی - تاریخی، تفریحی، مذهبی - طبیعی، درمانی، تاریخی - طبیعی، تاریخی و تجاری و تاریخی - تجاری به ترتیب با ۵/۴۹، ۵/۱۳، ۴/۴، ۳/۶۶، ۳/۳۰، ۱/۴۷ و ۰/۷۳ درصد در جایگاه‌های بعدی قرار گرفته‌اند. پایین‌ترین درصد طبقات جاذبه‌های گردشگری متعلق به

جاذبه‌های درمانی - طبیعی - مذهبی، طبیعی - ورزشی - تاریخی و مذهبی - تاریخی - درمانی می‌باشند که هر یک ۰/۳۷ درصد را به خود اختصاص داده‌اند. بالا بودن درصد جاذبه‌های تاریخی - فرهنگی در این طبقه‌بندی نشان‌دهنده قابلیت بسیار بالای این استان در زمینه گردشگری فرهنگی است که در کنار جاذبه‌های طبیعی - تفریحی و مذهبی، گونه‌شناسی متفاوتی را در ابعاد منطقه‌ای در بر می‌گیرد. نمودار ۲ بیشترین حجم گونه‌های گردشگری متعلق به شهرستان‌های مشهد، نیشابور، سبزوار و گناباد را نشان می‌دهد. در این شهرستان‌ها برجستگی حجم گونه‌های گردشگری به وضوح قابل مشاهده می‌باشد. از آن سو حجم گردشگری در دیگر شهرستان‌ها از جاذبه‌های انتخاب شده، برابر بوده و فقط در شهرستان‌های رشتخوار و مه‌ولات، فرو رفتگی خاصی را دیده می‌شود.



نمودار ۲: حجم گونه‌های جاذبه‌های گردشگری در استان خراسان رضوی

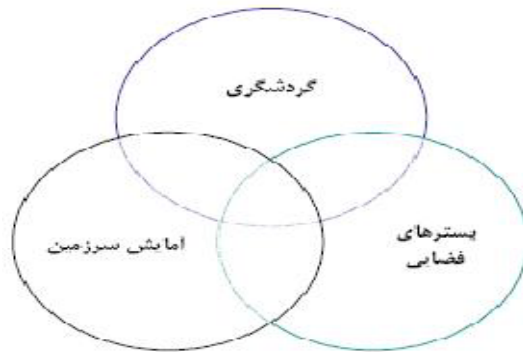
در استان خراسان رضوی جاذبه‌های تاریخی، بیشترین نوع جاذبه گردشگری می‌باشند. همچنان که در بازارهای بین‌المللی گردشگری از جاذبه‌های تاریخی به عنوان شکل‌دهنده عرضه گردشگری فرهنگی نام برده می‌شود. به همین ترتیب سایر طبقه‌بندی‌های انجام شده در رابطه با جاذبه‌های گردشگری استان، تطبیق کاملی با بازارهای بین‌المللی گردشگری و همچنین بازارهای هدف گردشگری داخلی دارد. در میان جاذبه‌های استان، جدای از نقش و کارکرد مذهبی شهر مشهد به عنوان بزرگترین کلان شهر مذهبی جهان، جاذبه‌های تاریخی - فرهنگی در مقایسه با سایر جاذبه‌ها از نسبت بیشتری (۳۵/۹ درصد) برخوردار است. در استان خراسان رضوی تنوع جاذبه‌های گردشگری قابل توجه می‌باشد به نحوی که در تعدادی از شهرستان‌ها تناسبی بین جاذبه‌ها و تنوع آن وجود ندارد. به عنوان مثال شهرستان مشهد با ۱۵/۳۹ درصد کل جاذبه‌ها نسبت به شهرستان نیشابور با ۱۴/۶۵ درصد از تنوع جاذبه‌های کمتری برخوردار است. باید توجه داشت که تنوع جاذبه‌ها می‌تواند تعداد گردشگر بیشتری را با سلیقه‌های مختلف به خود جذب نماید. از این رو تعدد

جاذبه‌ها، هر یک به نوبه خود حائز اهمیت بوده و راهکارهای خاص برنامه‌ریزی گردشگری را طلب می‌نماید.

به طور کلی آمایش سرزمین در رابطه با گردشگری در استان خراسان رضوی در چارچوب امکان‌سنجی قابلیت‌های جاذبه‌های گردشگری انجام گرفته است. نتایج نشان می‌دهد که توانمندی‌های بالقوه و بالفعل این استان در زمینه جاذبه‌های تاریخی- فرهنگی است و این موضوع با منطقه‌بندی گردشگری در طرح جامع کشور، تطبیق کاملی دارد (شکل ۲). علاوه بر آن انجام این بررسی‌ها، این نکته را ضروری می‌سازد که مطالعات بعدی آمایش سرزمین در پیرامون گردشگری در این استان با اخذ رویکردهای منسجم سعی بر آن داشته باشد که تمامی عوامل و اجزاء مرتبط با آمایش سرزمین را در رابطه با گردشگری مورد توجه قرار دهد. این روند می‌تواند با در نظر گرفتن الگوی گردشگری و آمایش سرزمین (شکل ۳) انجام گیرد.



شکل ۲: نقشه منطقه‌بندی گردشگری در طرح جامع گردشگری ایران



شکل ۳: نحوه ارتباط گردشگری و آمایش سرزمین

### بحث و نتیجه‌گیری

همانطور که اشاره شد وجود تنوع در روش‌های برنامه‌ریزی صنعت گردشگری از پیچیدگی‌های مربوط به چند سطحی بودن صنعت گردشگری (به لحاظ فراگیری مکانی) و انواع ماهیت آن (به لحاظ انگیزه‌های جابه‌جایی) ناشی می‌گردد. Getz, 1986 در تحقیقات خود به این نکته اشاره نمود که صنعت گردشگری از حالت محض و تک‌بعدی خارج شده و دیدگاه‌های جدید آن را به مسائل اجتماعی و طبیعی مرتبط ساخته است. در واقع اگر صنعت گردشگری با دیگر مصالح اجتماعی و مقدرات اکولوژیکی هم‌سویی نداشته باشد، برنامه‌ریزی تنظیمی نهایتاً منجر به شکست خواهد شد. در واقع صنعت گردشگری، فرآیندی است براساس تحقیق و ارزیابی و مبتنی بر جستجوی شرایط بهینه در ایجاد روابط بین صنعت گردشگری، رفاه و حفظ محیط زیست. برنامه‌ریزی صنعت گردشگری با توجه به آمایش سرزمین، عبارت است از آینده‌نگری و تغییرات منظم در یک سیستم به منظور دستیابی به رشد و گسترش توسعه به گونه‌ای که باعث افزایش منافع اجتماعی، اقتصادی، زیست محیطی و توسعه پایدار یک منطقه گردد. به منظور نیل به این اهداف پیشنهاداتی به شرح ذیل در دو سطح کلان و خرد ارائه می‌گردد:

### سطح کلان

- ۱- استفاده حداکثر از ظرفیت محیط‌های شهری و روستایی برای حفظ و نگهداشت جمعیت متناسب با اقتصاد منطقه‌ای و توان‌های اکولوژیک و بهره‌گیری مؤثر و متوازن از منابع پایه پراکنده کشور در فضاهای روستایی و شهری.
- ۲- ارتقای بهره‌وری سرزمین با گسترش آموزش فنی و استفاده از شیوه‌ها و تکنولوژی نوین تولید اقتصادی و بکارگیری صحیح نهاده‌ها و علمی کردن مراحل مختلف تولید.

- ۳- تهیه طرح جامع گردشگری در مناطق شهری و روستایی با توجه به توان اکولوژیکی بالای مناطق به منظور توسعه پایدار صنعت گردشگری و نیز تعیین ظرفیت بُرد گردشگری به لحاظ اکولوژیکی در راستای پیشگیری از تخریب‌های محیط.
- ۴- تعیین میزان تقاضای بازدیدکنندگان در استفاده از مناظر تاریخی - طبیعی و ترویج گردشگری روستایی و شهری همراه با ظرفیت‌سازی پذیرش اجتماعی به منظور حفظ میراث فرهنگی محلی و بومی.
- ۵- جلب مشارکت‌های مردمی به منظور پیاده‌سازی برنامه‌های توسعه پایدار خصوصاً جلب مشارکت و حمایت افراد محلی و بومی.
- ۶- انجام مطالعات دقیق در مقیاس‌های مشخص به منظور ظرفیت‌سازی اجرای طرح‌های توسعه زیرساخت‌ها و عوامل زیربنایی خصوصاً در مناطق دارای توان اما فاقد تأسیسات و تجهیزات مناسب.

### سطح خرد

- ۱- توسعه گردشگری پایدار با تأمین فضاها و تجهیزات مناسب پس از آمایش سرزمین.
- ۲- برنامه‌ریزی و اجرای کارگاه‌های آموزشی گسترش صنعت گردشگری و توسعه فعالیت‌های صنایع دستی و سایر طرح‌های مشارکتی در مناطق روستایی و شهری به منظور فقرزدایی و جلوگیری از مهاجرت.

**منابع**

- ۱- الیوت، ج. ۱۳۷۹. مدیریت توریسم (مدیریت جهانگردی)، ترجمه مهدی جمشیدیان و داوود ایزدی. انتشارات دفتر پژوهشهای فرهنگی تهران.
- ۲- پاپلی یزدی، م.ح. و سقایی، م. ۱۳۸۲. گردشگری و تبارشناسی. فصلنامه تحقیقات جغرافیایی، شماره ۶۸.
- ۳- زیاری، ک.ا. ۱۳۷۸. اصول و روش‌های برنامه‌ریزی منطقه‌ای. انتشارات دانشگاه یزد.
- ۴- سازمان مدیریت و برنامه‌ریزی کشور. ۱۳۸۳. مطالعات آمایش سرزمین. دفتر آمایش و توسعه پایدار.
- ۵- عنادلیب، ع. ۱۳۸۰. نظریه پایه و اصول آمایش مناطق مرزی جمهوری اسلامی ایران. انتشارات دوره عالی جنگ، تهران.
- ۶- کلی، م. ۱۳۸۱. برنامه‌ریزی توریسم، ترجمه بهزاد انتظاری. مجله رشد آموزش جغرافیا، شماره ۶۲.
- ۷- مخدوم، م. ۱۳۸۱. شالوده آمایش سرزمین. انتشارات دانشگاه تهران.
- 8-Fleischer, A. 2000. Support for Rural Tourism; *Annals of Tourism Research*, Vol 27, No 4.
- 9-Folia. 1999. Sustainable tourism in rural area, Italy. Italian association for organic agriculture.
- 10-Gartner, W. 2002. *Tourism Development*, VNB.
- 11-Getz, D. 2001. *Festivals. Special Events and Tourism*. New York, Ven Nostrand Reinhold.
- 12-Goodwin, J. and Lambert, R. 2000. Landscape principles and issues to be considered when developing district plan. Newzealand: Ministry for the environment.
- 13-Gunn, C. 2002. *Tourism planning*, Routledge.
- 14-Hollnad, J. 2003. *Tourism in poor rural areas: Diversifying the product and expanding the benefits in rural Uganda*. Uganda: ppt working paper.
- 15-Inskeep, E. 2002. *National and regional tourism planning: Methodologies and case studies*. London: World Tourism Organization.
- 16-Lea, J. 2002. *Tourism and Development in the Third World*. London Routledge.
- 17-Mills, R.C. 2002. *Tourism the international business*. Englewood Cliffs: Prentice Hall.
- 18-Murphy, P.E. 2004. *Tourism: A Community Approach*. New York: Methuen.
- 19-Pearce, P.L. 2000. Fundamentals of tourist motivation. In D.G. Pearce & R. W Sutter (Eds.) *Tourism research: Critiques and challenges*, pp.113-124. London: Rutledge.
- 20-Urry, J. 2000. *The tourist gaze: Leisure and travel in contemporary societies*. London: Sage Publications.
- 21-Williams, R.H. 2000. *Constructing the European Spatial Development Perspective: for whom? European Planning Studies*.