

بررسی عوامل موثر بر توسعه گردشگری عشایری با استفاده از تکنیک SWOT (مطالعه موردی: ایل بختیاری)

سیروس قنبری^۱ سمیه رضایی^۲ محمدرضا منصورى دانشور^{۳*}

۱. استادیار جغرافیا و برنامه ریزی روستایی، دانشگاه سیستان و بلوچستان، گروه جغرافیا، زاهدان، ایران.
۲. دانش آموخته کارشناسی ارشد جغرافیا و برنامه ریزی روستایی، دانشگاه سیستان و بلوچستان، گروه جغرافیا، زاهدان، ایران.
۳. دانشجوی دکترای اقلیم شناسی در برنامه ریزی محیطی، دانشگاه سیستان و بلوچستان، گروه جغرافیا، زاهدان، ایران.

چکیده

گردشگری در قالب الگوهای فضایی خاص به وجود می آید. یکی از این الگوها، گردشگری عشایر است. توسعه گردشگری عشایری، امکان افزایش درآمد خانوارهای عشایری، اشتغال زایی و جلوگیری از مهاجرت های عشایری را در بستر بهبود کیفیت زندگی و توزیع متعادل خدمات و تسهیلات رفاهی در مناطق عشایری، فراهم می کند. قلمرو ایل بختیاری با جاذبه های طبیعی، منابع و پتانسیل های سنتی، فرهنگی و زیست محیطی، فرصت بزرگی در توسعه گردشگری عشایری، در ایران به شمار می رود. مقاله حاضر، پژوهشی به منظور تدوین راهبردهای توسعه گردشگری عشایری با استفاده از SWOT می باشد. با استفاده از این مدل، نقاط قوت، نقاط ضعف، فرصت ها و تهدیدها در قالب ۴ جدول تدوین شد. در نهایت ۱۵ راهبرد در ۴ سطح راهبردهای تهاجمی، اقتضایی، انطباقی و تدافعی برای توسعه گردشگری عشایری ارائه گردید. از میان راهبردهای ارائه شده، نتایج نشان داد که تهیه طرح های جامع گردشگری عشایری باید با تاکید بر بازشناسی زمینه طبیعی و ژئومورفولوژیک در منطقه زاگرس باشد. همچنین واگذاری مدیریت گردشگری به ایل بختیاری می تواند، باعث تقویت بنیان های اقتصادی عشایر و افزایش نظارت آنها بر محیط زیست در منطقه شود.

واژگان کلیدی: گردشگری عشایری، ایل بختیاری، راهبردهای توسعه، تکنیک SWOT

۱- مقدمه

گردشگری (توریسم) یکی از پدیده های جهانی است که به خوبی، ترکیب امور اقتصادی و اجتماعی و فرهنگی را نشان می دهد. (Holjevac 2003) گردشگر کسی است که حداقل یک شب در اقامتگاه عمومی یا خصوصی در محل مورد بازدید به سر برد. (Gee, 1997) بررسی نتایج مطالعات مربوط به جوامع عشایری در ایران، نشان دهنده آن است گروه کوچنده باقی مانده از آنها، وضعیت اقتصادی و بنیه مالی ضعیفی دارند. که نیازمند تغییر الگوهای معیشتی است. (شکور و رضایی، ۱۳۸۹) از این رو، ضرورت تغییر دیدگاه های توسعه در مناطق عشایری بر مبنای استفاده از نقاط قوت فرهنگی و سنتی آنها برای غلبه بر مشکلات اقتصادی یاد شده همواره احساس می شود. یکی از این تغییر دیدگاه ها، لزوم استفاده از گردشگری عشایری است. آن هم در شرایطی که امروزه گردشگران جستجوگر و برخوردار از حس دلتنگی طبیعی و باستانی، رو به گروه های ایلی و عشایری آورده اند. و بدین ترتیب یکی از گونه های گردشگری عصر پسامدرنیسم، با عنوان گردشگری عشایری را شکل داده اند. (پاپلی یزدی و رجبی سناجردی، ۱۳۸۲) مناطق عشایری به عنوان یک میراث فرهنگی، شامل ویژگی های خاص مثل عادات محلی، آداب و رسوم مربوط به کوچ نشینی، نوع مسکن، موسیقی، زبان های محلی و ارزش های ناملموس و معنوی است. (رضوانی، ۱۳۷۴) نوع زندگی نمادین و آیین های ویژه بازمانده از تاریخ باستان، نمادهایی از میراث فرهنگی را در جامعه عشایری نشان می دهد که به خلق چشم انداز فرهنگی این جوامع می انجامد. (طیبی، ۱۳۷۱: ۲۶۷) و معمولاً مورد علاقه گردشگران است. ایران با دارا بودن شرایط متنوع آب و هوایی و جاذبه های فرهنگی و طبیعی و اقلیمی و همچنین گسترش آداب و رسوم محلی، این توانمندی را دارد، تا با شناسایی و ارزیابی جایگاه گردشگری و شناسایی نقاط قوت و ضعف توسعه گردشگری عشایری، فرصت هایی را از دل امکانات موجود فراهم آورد، تا موجب توسعه گردشگری پایدار و بهره مند شدن نسل های امروز و آینده، از معیشت پایدار و پتانسیل های موجود در ساختار اقتصادی و اقلیمی و اجتماعی مناطق عشایری گردد. (پاپلی یزدی و سقایی، ۱۳۸۶: ۲۱۱) گردشگری عشایری یکی از بخش های اکوتوریسم در جهان است که همچون دیگر بخش های اکوتوریسم در کشور ما پنهان مانده و به نظر می رسد که در برنامه ریزی های کلان کشور باید به آن توجه بیشتری نمود. (ارمغان، ۱۳۸۶: ۷۲) در بحث توسعه گردشگری عشایری در ایران، حداقل می توان به کارهای سقایی (۱۳۸۸)، و افتخاری و همکاران (۱۳۹۰)، اشاره کرد که نشان دهنده اهمیت تدریجی این موضوع در سطح دانشگاهی کشور در سال های اخیر است. در این میان یکی از قطب های بزرگ عشایری ایران را ایل بختیاری، در جنوب غربی ایران تشکیل می دهد. ایل بختیاری یکی از ایل های پرجمعیت و دارای نفوذ گستره سیاسی - اقتصادی در جنوب غربی کشور است. و بارها مورد بررسی های مختلف فرهنگی، اجتماعی و مردم شناسی، قرار گرفته است. ایل بختیاری به عنوان پرجمعیت ترین جامعه عشایری کشور، یکی از قدیمی ترین اقوام ایرانی محسوب می شود که ساختار قدرت و سازمان اجتماعی تعریف شده ای را، در بین سایر ایلات و عشایر ایران دارد. (الهیاری و همکاران، ۱۳۹۰) و پیشینه

تاریخی آنها به کاسی ها و عیلامی ها قبل از مهاجرت مادهای آریایی می‌رسد. در زمینه تحقیقات گردشگری در قلمرو، بختیاری ها کارهای متعددی توسط خاتون آبادی و راست قلم (۱۳۹۰)، و کرمی دهکردی و همکاران (۱۳۹۱)، انجام شده که به طور خاص بررسی گردشگری روستایی، در استان چهارمحال و بختیاری را مورد هدف، قرار داده اند. با این اوصاف هدف تحقیق حاضر به عنوان یک تحقیق توصیفی-تحلیلی، بررسی ایل بختیاری به عنوان نمونه مورد مطالعه جهت ارزیابی گردشگری عشایری است. برای این منظور بررسی پیامدهای مثبت و منفی توسعه گردشگری عشایری و عوامل تاثیرگذار بر آثار آن، با استفاده از SWOT به انجام می‌رسد.

۲- روش شناسی تحقیق

در این تحقیق، برای بررسی پیامدهای مثبت و منفی گردشگری عشایری و عوامل تاثیرگذار بر آثار آن از تکنیک SWOT استفاده شده است. این تکنیک، از جمله روش های برنامه ریزی راهبردی، برای رسیدن به هدف های بلند مدت در تحلیل مدیریت گردشگری است. که همزمان محیط خارجی (فرصت ها و تهدید ها) و داخلی (نقاط قوت و ضعف) یک سیستم یا برنامه را مورد ارزیابی قرار می‌دهند. (Kajanus, 2000) تکنیک SWOT می‌تواند، برای فرمول بندی سیاست ها و تدوین و تولید راهبرد استفاده شود. (مافی و سقایی، ۱۳۸۸) به وسیله این ماتریس و با مقایسه عوامل اصلی داخلی و خارجی، راهبرد های عمده تهاجمی (SO)، تدافعی (WT)، اقتضایی (WO) و انطباقی (ST)، استخراج می‌شود. تشریح ماتریس SWOT برای استخراج راهبردها به شرح جدول زیر می‌باشد: (گلکار، ۱۳۸۵)

جدول (۱): چارچوب تحلیل SWOT برای تولید راهبردها

محیط داخلی			
قوت ها	ضعف ها	فرصت ها	محیط خارجی
راهبرد تهاجمی-رقابتی (حداکثر - حداکثر)	راهبرد انطباقی (حداقل - حداکثر)		
راهبرد اقتضایی (حداکثر - حداقل)	راهبرد دفاعی (حداقل - حداقل)	تهدیدها	

منبع: نگارنده

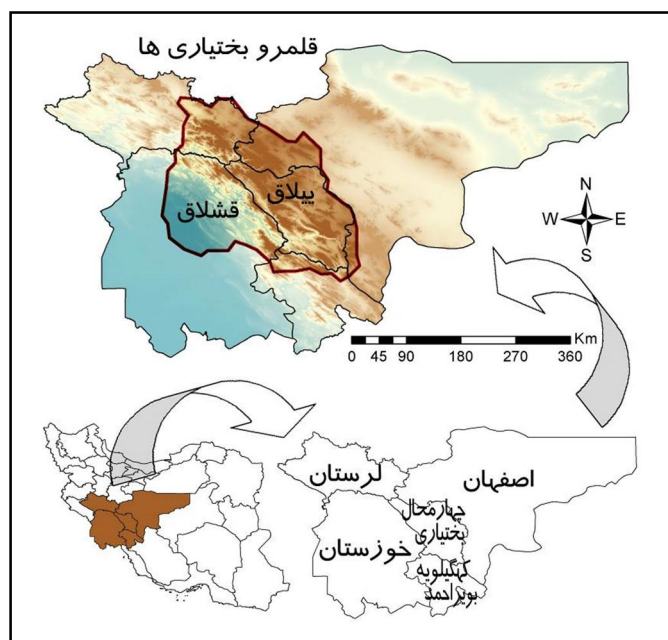
برای تدوین جدول SWOT از نتایج نظرسنجی اینترنتی با کارشناسان برنامه‌ریزی روستایی و مصاحبه حضوری با محققان مرتبط با قوم بختیاری که مجموعاً ۱۳۰ مورد می‌شدند، استفاده شد که در نهایت با طیف لیکرت (دادن امتیاز ۱-۵ به هر کدام از سوالات) و وزندهی به هر کدام از موارد مطالعه شده،

اولویت ها مشخص گردیدند. و جهت بر طرف کردن یا تقلیل نقاط ضعف و تهدیدها و تقویت و بهبود نقاط قوت و فرصت های موجود نیز. راهبردهای مناسبی ارائه شد.

۳- شناسایی محدوده مطالعاتی

محدوده مورد مطالعه، شامل قلمرو ایل بختیاری، به مساحت حدوداً ۵۳۷۵۰ کیلومتر مربع در جنوب غربی ایران است که از سمت جنوب شرقی، شرق و شمال به سرزمین های سرد کوهستانی کهگیلویه و بویراحمد چهارمحال و بختیاری، اصفهان و لرستان و از غرب و جنوب غربی، به سرزمین های جلگه ای گرمسیری خوزستان منتهی می شود. (شکل ۱) به لحاظ تاریخی، منطقه وسیعی از غرب و مرکز ایران در قرن چهارم هجری، قلمرو سنتی عشایر «لر کوچک» و «لر بزرگ» بوده که از حدود نیمه قرن ششم هجری تحت فرمانروایی اتابکان لرستان اداره می شده است. (صفی نژاد، ۱۳۸۷) عنوان «بختیاری» برخی از ایلات لر، هم لقبی است که در دوره صفوی به دلیل نقش مؤثر آنها در جنگ های ایران علیه عثمانی به آنها داده شد. (زنده دل، ۱۳۷۶) درباره شرح حال ایل بختیاری از قرن نوزدهم میلادی به این سو، گزارش های مکتوب زیادی برجای مانده است که از آن جمله می توان به گزارش های سراوستین هنری لایارد، هوتن اشنایدر، راولینسون، ایزابل پیشوب و لرد کرزن از اولین محققان اروپایی در قلمرو بختیاری ها اشاره کرد. (نوروزی، ۱۳۸۸) در این میان گزارش های سراوستین هنری لایارد که حاصل ۲ سال اقامت و همراهی وی با بختیاری هاست، از اهمیت ویژه ای برخوردار است. (لایارد، ۱۳۶۷؛ امیری، ۱۳۷۱) در یک صد سال اخیر نیز تغییر روند کوچ نشینی به یکجانشینی در ایل بختیاری از عصر مشروطه آغاز شد. (پوربختیار، ۱۳۸۷) اما این اسکان که بدون توجه به توانمندی ها و جذابیت های سنتی، فرهنگی، اقتصادی و گردشگری روش زندگی عشایری آنها بوده، در دهه های اخیر، نتایج مخرب اجتماعی و اقتصادی را برای منطقه آنها در پی داشته است. (توکلی و ضیاءتوانا، ۱۳۸۸؛ مهدوی و همکاران، ۱۳۸۸) امروزه منطقه اصلی سکونت بختیاری ها شامل برخی از شهرستان ها در میان استان های چهارمحال و بختیاری و خوزستان می باشد. (مشیری، ۱۳۸۷: ۱۴۸) اما حوزه نفوذ سیاسی، فرهنگی و اقتصادی آنان در خارج از این استان ها کاملاً مشهود است. قلمرو بیلاقی ایل بختیاری در دوره های مختلف تاریخی متغیر بوده است. این محدوده، در زمانهای پیشین، قسمت وسیعی از استان های چهارمحال و بختیاری کنونی، اصفهان، کهگیلویه و بویراحمد و لرستان را در برمی گرفته است، ولی در حال حاضر مشتمل بر شهرستان های محدودی در استان چهارمحال و بختیاری می شود. محدوده های قشلاقی ایل بختیاری هم در گذشته نه تنها نواحی شرقی و کوهستانی جلگه خوزستان، بلکه بخش های دیگری از این جلگه را نیز در بر می گرفته که تا سواحل خلیج فارس امتداد می یافته است. اما امروزه این قلمرو هم، به شرق استان خوزستان محدود شده است. عشایر بختیاری برای کوچ، از مسیرهای اصلی و فرعی مختلفی استفاده می کنند. انشعابات فرعی، یورت های عشایری را به ایل راه های اصلی تاراز،

هزار چم، کوه سفید، دو آب و دزپارت متصل می کنند که منطبق بر چشم اندازهای کوهستانی پرنشیب و فراز زاگرس چین خورده و سرشاخه های پرآب رودخانه کارون می باشد. (صادقی و همکاران، ۱۳۹۲: ۲۷۵)



شکل (۱): موقعیت نسبی قلمرو ایل بختیاری (منبع: نگارنده)

۴- بحث و یافته های تحقیق

تحلیل امکانات و محدودیت ها، در قالب SWOT و شناسایی و ارزیابی عوامل سازنده چهارگانه شامل فرصت ها و تهدیدهای محیط خارجی و نقاط قوت و ضعف داخلی یکی از ارکان اساسی برنامه ریزی راهبردی و نخستین گام جهت تدوین راهبردها می باشد که برای منطقه مورد مطالعه در جدول (۲) منعکس شده است.

جدول (۲): تحلیل امکانات و محدودیت های توسعه گردشگری عشایری منطقه

بیرونی	درونی
فرصت ها	قوت ها
۱. افزایش توجه دولت به برنامه ریزی و سرمایه گذاری در بخش گردشگری	۱. وجود ساختار سنتی در سازمان عشایری بختیاری
۲. افزایش توجه طبیعت گردان به اکوتوریسم کوهستان زاگرس	۲. دسترسی به محصولات کشاورزی، دامپروری و صنایع دستی
۳. امکان تعریف مشاغل خدماتی پاک	۳. وجود فرهنگ غالب و متحد بختیاری در منطقه
۴. افزایش درآمد ناخالص منطقه ای	۴. وجود چشم اندازهای ژئومورفولوژیک طاقدیسی ناودیسی در زاگرس مرکزی
۵. امکان ایجاد یک قطب جدید گردشگری برای مردم ایران	۵. وجود تنوع آسایش اقلیمی در فصول سرد و گرم سال
۶. تقویت سنت های بومی عشایر بختیاری در سطح منطقه ای	۶. نقش مکمل روستایی و عشایری در منطقه
	۷. وجود امنیت کافی برای اسکان مسافران در چادر برای اقامت

<p>شب</p> <p>۷. امکان ایجاد تعامل عشایر بختیاری با مردم سایر استان ها</p> <p>۸. افزایش تمایل جوانان عشایری برای اشتغال در فعالیتهای سنتی عشایر و معرفی آداب و رسوم</p> <p>۹. بیدار سازی انگیزه های عمومی برای حفاظت محیط زیست و اقتصاد پاک</p> <p>۱۰. افزایش آگاهی عشایر از لزوم حفاظت از محیط زیست</p>	<p>۷. امکان ایجاد تعامل عشایر بختیاری با مردم سایر استان ها</p> <p>۸. افزایش تمایل جوانان عشایری برای اشتغال در فعالیتهای سنتی عشایر و معرفی آداب و رسوم</p> <p>۹. بیدار سازی انگیزه های عمومی برای حفاظت محیط زیست و اقتصاد پاک</p> <p>۱۰. افزایش آگاهی عشایر از لزوم حفاظت از محیط زیست</p>
<p>ضعف ها</p> <p>۱. عدم وجود برنامه ریزی برای سرمایه گذاری هدفمند در بخش گردشگری</p> <p>۲. عدم آگاهی عشایر نسبت به مزیت های گردشگری و پذیرش آن</p> <p>۳. نامناسب بودن و عدم کفایت تسهیلات بهداشتی و خدماتی</p> <p>۴. کاهش تمایلات سنتی و فرهنگی در میان جوانان بختیاری</p> <p>۵. کمبود پژوهش های توسعه گردشگری عشایری بختیاری</p> <p>۶. نامناسب بودن زیر ساخت های ترابری و خدمات جاده ای</p> <p>۷. نبود نیروی متخصص بومی در امر گردشگری عشایری</p> <p>۸. ناشناخته ماندن جاذبه های طبیعی</p> <p>۹. عدم هماهنگی بین بخشی برای توسعه گردشگری عشایری</p>	<p>تهدیدها</p> <p>۱. افزایش قیمت کالا در بازار خرید عشایری</p> <p>۲. افزایش تراکم جمعیت و شلوغی منطقه</p> <p>۳. کم رنگ شدن فرهنگ سنتی و محلی</p> <p>۴. آلودگی منابع آب، خاک و اقلیم منطقه</p> <p>۵. کاهش تنوع زیستی</p> <p>۶. امکان تخریب زمین های کشاورزی و مرتعی</p> <p>۷. وجود عصبیت های قومی بین طایفه ای</p> <p>۸. احتمال ایجاد تضاد و مانع توسط سنت های بومی عشایری در برابر انتشار فن آوری های جدید گردشگری</p>

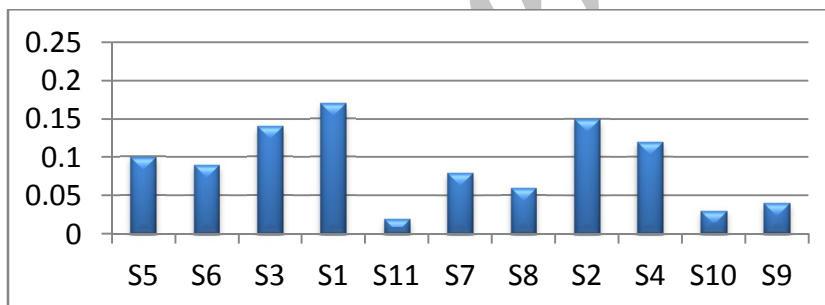
(منبع: نگارنده)

همان طوری که در جدول (۲) نشان داده شده است، در این منطقه تعداد ۱۱ نقطه قوت داخلی در برابر ۹ نقطه ضعف داخلی و تعداد ۱۰ فرصت خارجی در برابر ۸ تهدید خارجی، شناسایی و بررسی شده است. به این ترتیب، مجموع تعداد ۲۱ نقطه قوت و فرصت به عنوان امکانات و مزیت ها و تعداد ۱۷ ضعف و تهدید به عنوان محدودیت ها و تنگناهای پیش روی این مناطق جهت ایجاد و گسترش گردشگری قابل شناسایی است. در این قسمت سعی شد، تا به وسیله پرسشنامه مزیت ها و محدودیت های عمده منطقه، جهت اولویت بندی ارزیابی شود. بنا بر نظرات ارائه شده و محاسبات انجام شده، اولویت بندی ها در جداول شماره ۲، ۳، ۴ و ۵ آمده است. این جداول بیانگر مجموع وزن های داده شده، میانگین رتبه ای، وزن نسبی، رتبه و در نهایت وزن نرمال شده برای هر یک از نقاط قوت، ضعف، فرصت و تهدید می باشد. با توجه به جدول شماره (۳) وجود چشم اندازهای ژئومورفولوژیک طاقدیسی ناودیسی در زاگرس مرکزی با کد (S1) و میانگین وزنی ۴/۲۳ به عنوان مهمترین نقطه قوت داخلی و برخورداری از اقلیم پربارش و منابع هیدرولوژیک غنی با کد (S2) و میانگین وزنی ۴/۱ در رتبه دوم و وجود فرهنگ غالب و متحد بختیاری در منطقه با کد (S3) و میانگین وزنی ۳/۹۲ در رتبه سوم می باشد. شکل شماره (۲) بر اساس وزن نرمال شده، اولویت بندی نقاط قوت را با کدهای تخصیص یافته نشان می دهد.

جدول (۳): رتبه بندی و اولویت سنجی قوت های توسعه گردشگری منطقه

کد	رتبه	وزن نرمال شده	وزن نسبی	میانگین وزنها	مجموع وزنها	شماره قوت
S5	۵	۰/۱۰	۰/۳۳	۳/۶۶	۴۷۶	۱
S6	۶	۰/۰۹	۰/۳۲	۳/۵۳	۴۶۰	۲
S3	۳	۰/۱۴	۰/۳۵	۳/۹۲	۵۱۰	۳
S1	۱	۰/۱۷	۰/۳۸	۴/۲۳	۵۵۱	۴
S11	۱۱	۰/۰۲	۰/۲۴	۲/۷۳	۳۵۵	۵
S7	۷	۰/۰۸	۰/۳۰	۳/۳۳	۴۳۴	۶
S8	۸	۰/۰۶	۰/۲۸	۳/۰۷	۴۰۰	۷
S2	۲	۰/۱۵	۰/۳۷	۴/۱	۵۳۴	۸
S4	۴	۰/۱۲	۰/۳۰	۳/۷۳	۴۸۵	۹
S10	۱۰	۰/۰۳	۰/۲۶	۲/۸۵	۳۷۱	۱۰
S9	۹	۰/۰۴	۰/۲۷	۲/۹۷	۳۸۷	۱۱

منبع: یافته های تحقیق



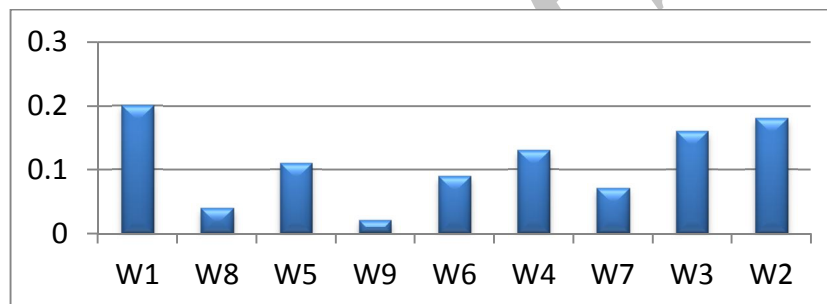
شکل (۲): اولویت بندی نقاط قوت بر اساس کدها در سطر و وزن نرمال شده در ستون

با توجه به جدول شماره (۴) عدم وجود برنامه ریزی برای سرمایه گذاری هدفمند در بخش گردشگری در این منطقه با کد (W1) و میانگین وزنی ۴/۰۲ مهمترین نقطه ضعف و عدم هماهنگی بین بخشی برای توسعه گردشگری عشایری با کد (W2) و میانگین وزنی ۳/۹۶ در رتبه دوم و ناشناخته ماندن جاذبه های طبیعی با کد (W3) و میانگین وزنی ۳/۸۲ در رتبه سوم می باشد. شکل شماره (۳) بر اساس وزن نرمال شده، اولویت بندی نقاط ضعف را با کدهای تخصیص یافته، نشان می دهد.

جدول (۴): رتبه بندی و اولویت سنجی ضعف های توسعه گردشگری منطقه

شماره ضعف	مجموع وزن‌ها	میانگین وزن‌ها	وزن نسبی	وزن نرمال شده	رتبه	کد
۱	۵۲۳	۴/۰۲	۰/۴۵	۰/۲	۱	W1
۲	۳۹۶	۳/۰۴	۰/۳۳	۰/۰۴	۸	W8
۳	۴۶۵	۳/۵۷	۰/۳۹	۰/۱۱	۵	W5
۴	۳۷۵	۲/۸۸	۰/۳۲	۰/۰۲	۹	W9
۵	۴۳۴	۳/۳۳	۰/۳۷	۰/۰۹	۶	W6
۶	۴۸۶	۳/۷۳	۰/۴۱	۰/۱۳	۴	W4
۷	۴۲۱	۳/۲۳	۰/۳۵	۰/۰۷	۷	W7
۸	۴۹۷	۳/۸۲	۰/۴۲	۰/۱۶	۳	W3
۹	۵۱۵	۳/۹۶	۰/۴۴	۰/۱۸	۲	W2

منبع: یافته های تحقیق



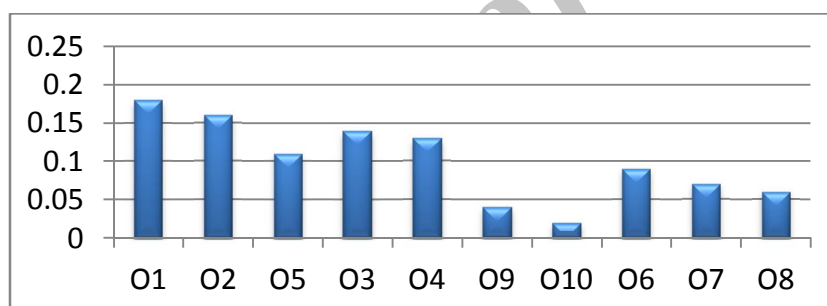
شکل (۳): اولویت بندی نقاط ضعف بر اساس کدها در سطر و وزن نرمال شده در ستون

با توجه به جدول شماره (۵) افزایش توجه دولت به برنامه ریزی و سرمایه گذاری در بخش گردشگری، با کد (O1) و میانگین وزنی ۳/۹۳ مهمترین فرصت توسعه گردشگری منطقه است. و افزایش توجه طبیعت گردان به اکوتوریسم کوهستان زاگرس در این منطقه با کد (O2) و میانگین وزنی ۳/۷۴ در رتبه دوم؛ و افزایش درآمد ناخالص منطقه ای با کد (O3) و میانگین وزنی ۳/۷۱ در رتبه سوم فرصت ها قرار دارند. شکل شماره (۴) بر اساس وزن نرمال شده، اولویت بندی فرصت ها را با کدهای تخصیص یافته نشان می دهد.

جدول (۵): رتبه بندی و اولویت سنجی فرصت های توسعه گردشگری منطقه

شماره فرصت	مجموع وزنها	میانگین وزنها	وزن نسبی	وزن نرمال شده	رتبه	کد
۱	۵۱۲	۳/۹۳	۰/۳۹	۰/۱۸	۱	O1
۲	۴۸۷	۳/۷۴	۰/۳۸	۰/۱۶	۲	O2
۳	۴۳۸	۳/۳۶	۰/۳۴	۰/۱۱	۵	O5
۴	۴۸۳	۳/۷۱	۰/۳۷	۰/۱۴	۳	O3
۵	۴۶۲	۳/۵۵	۰/۳۵	۰/۱۳	۴	O4
۶	۳۷۹	۲/۹۱	۰/۲۹	۰/۰۴	۹	O9
۷	۳۶۳	۲/۷۹	۰/۲۸	۰/۰۲	۱۰	O10
۸	۴۱۴	۳/۱۸	۰/۳۲	۰/۰۹	۶	O6
۹	۴۰۱	۳/۰۸	۰/۳۱	۰/۰۷	۷	O7
۱۰	۳۸۵	۲/۹۶	۰/۳۰	۰/۰۶	۸	O8

منبع: یافته های تحقیق



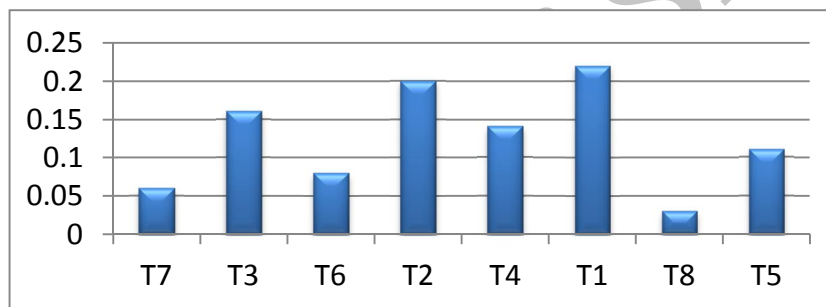
شکل (۴): اولویت بندی فرصت ها بر اساس کدها در سطر و وزن نرمال شده در ستون

با توجه به جدول شماره (۶) امکان تخریب زمین های کشاورزی و مرتعی، با کد (T1) و میانگین وزنی ۴/۰۶ به عنوان مهمترین تهدید و آلودگی منابع آب، خاک و اقلیم این منطقه با کد (T2) و میانگین وزنی ۳/۹۴ در رتبه دوم و افزایش تراکم جمعیت و شلوغی منطقه با کد (T3) و میانگین وزنی ۳/۷۹ در رتبه سوم می باشد. شکل شماره (۵) بر اساس وزن نرمال شده، اولویت بندی تهدید ها را با کدهای تخصیص یافته نشان می دهد.

جدول (۶): رتبه بندی و اولویت سنجی تهدیدهای توسعه گردشگری منطقه

شماره تهدید	مجموع وزنها	میانگین وزنها	وزن نسبی	وزن نرمال شده	رتبه	کد
۱	۳۹۸	۳/۰۶	۰/۳۸	۰/۰۶	۷	T7
۲	۴۹۳	۳/۷۹	۰/۴۷	۰/۱۶	۳	T3
۳	۴۲۲	۳/۲۴	۰/۴۰	۰/۰۸	۶	T6
۴	۵۱۳	۳/۹۴	۰/۴۹	۰/۲	۲	T2
۵	۴۷۵	۳/۶۵	۰/۴۵	۰/۱۴	۴	T4
۶	۵۲۸	۴/۰۶	۰/۵۰	۰/۲۲	۱	T1
۷	۳۸۱	۲/۹۳	۰/۳۶	۰/۰۳	۸	T8
۸	۴۳۷	۳/۳۶	۰/۴۲	۰/۱۱	۵	T5

منبع: یافته های تحقیق



شکل (۵): اولویت بندی تهدیدها بر اساس کدها در سطر و وزن نرمال شده در ستون

۵- ارائه راهبردها

با مقایسه عوامل اصلی داخلی و خارجی در ماتریس SWOT، حدود ۱۵ راهبرد، در ۴ سطح راهبردهای عمده تهاجمی (SO)، تدافعی (WT)، اقتضایی (WO) و انطباقی (ST)، استخراج می شود. در راهبردهای SO با استفاده از امکانات و نقاط قوت طبیعی و فرهنگی داخل چارچوب منطقه ای و ایل بختیاری، تلاش شد تا از فرصت های توسعه گردشگری خارج از این چارچوب در سطح ملی بهره برداری شود. در راهبردهای WO تلاش شد با بهره برداری از فرصت های توسعه گردشگری در خارج از چارچوب منطقه، نقاط ضعف منطقه ای بهبود یافته و پوشش داده شود. در راهبردهای ST تلاش شد با استفاده از نقاط قوت منطقه ای اثرات ناشی از تهدیدات محیط خارج از منطقه کاهش یابد یا از بین بروند. و در راهبردهای WT به راهبردهای حداقلی در توسعه گردشگری با جنبه عمدتاً تدافعی و با هدف کاهش نقاط ضعف داخلی و پرهیز از تهدیدات ناشی از محیط خارجی پرداخته شد.

۵-۱- راهبردهای تهاجمی (SO)

این مجموعه از تقابل نقاط قوت و فرصت ها به وجود آمده است. در این راهبردها از نقاط قوت، برای بهره‌گیری هر چه بیشتر از فرصت های مهیا شده از سوی محیط بیرونی استفاده می شود. و پتانسیل ها و قابلیت‌های نهفته و بالقوه‌اش را به حداکثر می رساند. (جدول (۷))

۵-۲- راهبردهای اقتضایی (ST)

این مجموعه، از تقابل نقاط قوت درونی، با تنگناها و تهدیدات بیرونی شکل می گیرد. در این راهبردها از نقاط قوت درونی، جهت کاهش یا رفع خطرات و تهدیدات محیط خارجی استفاده می شود. و راهبردهای لازم بر مبنای اقتضائات موجود تعریف می شود. (جدول (۸))

۵-۳- راهبردهای انطباقی (WO)

این مجموعه، از تقابل نقاط ضعف درونی با فرصت های محیط بیرونی شکل می گیرد. بر اساس این مجموعه راهبردها با کاستن از نارسایی ها و نقاط ضعف درونی میزان استفاده و بهره مندی از فرصت‌های بیرونی ارتقا داده می شود و تلاش می شود تا راهبردها بر بستر فرصت های موجود انطباق لازم را پیدا کنند (جدول (۹)).

۵-۴- راهبردهای تدافعی (WT)

این راهبردها از تقابل و تعامل نقاط ضعف درونی منطقه و تهدیدات بیرونی محیطی شکل می گیرد. این راهبردها تلاش می کنند تا از میزان نارسایی و تنگناهای درونی و تهدیدات خارجی کاسته شود. از طریق ترمیم نقاط ضعف برای برون رفت از تهدیدات بیرونی، استفاده می کند. (جدول (۱۰))

جدول (۷): راهبرد های تهاجمی گردشگری عشایری در منطقه

کد راهبرد	عوامل سازنده	شرح راهبرد
SO1	S1,9-O1	تهیه طرح های جامع گردشگری عشایری با تاکید بر بازشناسی زمینه طبیعی و ژئومورفولوژیک منطقه زاگرس
SO2	S2-O3,4,6	برنامه ریزی اقتصادی منطقه بر مبنای استفاده از توان های گردشگری منابع آبی و رودخانه ای
SO3	S3-O7,8	واگذاری مدیریت توسعه گردشگری منطقه به ایل بختیاری با هدف حفاظت محیط زیست حساس منطقه زاگرس مرکزی
SO4	S4,5-O9,10	برگزاری جشنواره های سالانه محصولات سنتی و ورزشی عشایر بختیاری در سایر استان ها
SO5	S10-O5	تعریف وسیله نقلیه با سوخت پاک در تریل ها و مسیر های گردشگری همساز با مسیرهای ایل رو
SO6	S7,8,11-O6	توسعه خدمات اقامتی برای اسکان بیش از یک روز در منطقه

منبع: یافته های تحقیق

جدول (۸): راهبرد های اقتضایی گردشگری عشایری در منطقه

کد راهبرد	عوامل سازنده	شرح راهبرد
ST1	S11-T2	برنامه ریزی برای توزیع گردشگری عشایری در فصول مختلف برای جلوگیری از تمرکز استفاده ارضی در یک فصل خاص
ST2	S10-T1,5	برنامه ریزی اکوتوریسم همساز با مسیرهای ایل رو بدون ایجاد انقطاع در سامان عرفی کوچ عشایری و اراضی زراعی منطقه
ST3	S6-T7	پشتیبانی از طرح های فرآوری محصولات دامی و کشاورزی جهت کاهش قیمت تمام شده در بازار گردشگری منطقه

منبع: یافته های تحقیق

جدول (۹): راهبرد های انطباقی گردشگری عشایری در منطقه

کد راهبرد	عوامل سازنده	شرح راهبرد
WO1	W2-O7	توسعه تدریجی توریسم عشایری در منطقه با تعامل و همفکری بین مسئولان امر
WO2	W9-O2	ایجاد نهادهای آموزشی سنت های فرهنگی بختیاری جهت تقویت حس تعلق و احترام متقابل بین گردشگران و بومیان
WO3	W1-O3,4	بهره گیری از قدرت کارآفرینی و درآمدزایی در منطقه ضمن جلب حمایت های دولتی و مدیریت سرمایه گذاری بومی
WO4	W7,8-O9	برنامه ریزی برای آموزش نیروهای بومی و افزایش آگاهی عشایر منطقه

منبع: یافته های تحقیق

جدول (۱۰): راهبرد های تدافعی گردشگری عشایری در منطقه

کد راهبرد	عوامل سازنده	شرح راهبرد
WT1	W6-T6	برگزاری سمینارها و نشست ها در راستای بازشناخت سنت های فرهنگی بختیاری و توسعه گردشگری عشایری
WT2	W8-T5,8	ارائه برنامه های آموزشی برای مسافران و گردشگران جهت پرهیز از آکاوای در زندگی خصوصی عشایر

منبع: یافته های تحقیق

۶- نتیجه گیری

محدوده تحت قلمرو ایل بختیاری، به جز استان چهارمحال و بختیاری، بازتاب مشخصی در تقسیمات اداری کشور ندارد. و بیشتر تابع ویژگی های مورفولوژیکی محیط طبیعی زاگرس مرکزی می باشد. جایی که دارای اقلیم مناسب جهت بیلاق و قشلاق عشایری بوده و تقویم طبیعی برای توسعه گردشگری دارد. این مناطق دارای چشم اندازهای منحصر به فرد طاقدیسی و ناودیسی و اکوسیستم های ویژه با منابع هیدرولوژیکی غنی می باشد، که خود، فرصت مناسبی برای توسعه انواع دیگر گردشگری را، هم فراهم کرده

است. گردشگری عشایری در این منطقه علاقه‌مند به رویکرد حفاظت از سنت های باستانی بختیاری، همراه با حفاظت از بوم های زیست محیطی است. طرح توسعه گردشگری عشایری در منطقه بختیاری به طور خاص، و در منطقه زاگرس به طور عام، با تقویت در سطح راهبردی ملی، می‌تواند هم پایداری اقتصادی زندگی ایلی را تضمین کند؛ و هم توسعه مناطق کوهستانی زاگرس را با رویکرد حفاظت از زیستگاه های اکولوژیک فراهم آورد. که به طور گسترده ای در سال‌های اخیر دچار آسیب ها و تخریب های جدی شده است. البته، در این رهگذر انجام برنامه های آموزشی و تبلیغاتی و سرمایه گذاری در زیرساختها و کارهای فرهنگی، برای آماده سازی عشایر در پذیرش گردشگر، می‌تواند منطقه عشایر بختیاری را، به یک قطب جدید گردشگری برای ایران تبدیل کند. کوهستان زاگرس علاوه بر پتانسیل ذاتی چشم اندازهای منحصر به فرد ژئومورفولوژیک و هیدرولوژیک و اهمیت جایگاه تاریخی آن در طول هزاره ها، می‌تواند با توان‌های فرهنگی عشایری مثل عشایر لر بختیاری و ترک قشقایی، به یکی از جذاب ترین مراکز جذب گردشگری در ایران و خاورمیانه تبدیل شود. برای نیل به این هدف مهمترین راهبردهای پیشنهادی تحقیق به شرح زیر قابل ارائه است. اولاً تهیه طرح های جامع گردشگری عشایری با تاکید بر بازشناسی زمینه طبیعی و ژئومورفولوژیک منطقه زاگرس که بهتر است در قالب یک برنامه تحت شبکه، متناسب با نیازها و تقاضای بازار گردشگری قابل به‌هنگام سازی باشد. ثانیاً، واگذاری مدیریت توسعه گردشگری منطقه، به ایل بختیاری با هدف حفاظت محیط زیست حساس منطقه زاگرس مرکزی و بهره گیری از قدرت کارآفرینی و درآمدزایی در منطقه، ضمن جلب حمایت های دولتی و مدیریت سرمایه گذاری بومی، از جمله راهبردهایی است که به نوعی به تقویت بنیه های مالی و اقتصادی عشایر کوچ نشین منجر شده و به تبع آن، اندیشه حفاظتی آنها بر محیط زیست منطقه را هم افزایش می دهد. بنابراین بهبود وضع اقتصادی و افزایش حس تعلق به سنت ها، آنها را علاقه مند به مشارکت در فرآیند توسعه گردشگری خواهد کرد. ثالثاً، برنامه ریزی برای آموزش نیروهای بومی و افزایش آگاهی عشایر منطقه که برای این منظور، دوره های آموزشی باید در دو بخش برگزار شود. یک بخش به گونه ای باشد که مربی از مردم بومی و صاحب صنایع، باشد. و در بخش دیگر، مربیان کسانی باشند که صنایع را با توجه به فن آوری های نوین آموزش دهند. همچنین باید به ارائه برنامه های آموزشی برای مسافران و گردشگران، جهت پرهیز از واکاوی در زندگی خصوصی عشایر، توجه جدی نمود. چرا که رعایت منافع کوچ نشینان و عشایر در فرآیند توسعه گردشگری، باید مورد توجه باشد. (McIntosh, 2004)

منابع و مآخذ:

۱. ارمغان، س. ۱۳۸۶. توریسم و نقش آن در جغرافیا. انتشارات دانشگاه آزاد اسلامی واحد اسلامشهر. اسلامشهر. ۲۸۴ صفحه.
۲. افتخاری، ع.، پورطاهری، م.، آقامحمدی، م. ۱۳۹۰. نقش مناطق نمونه گردشگری در توسعه مناطق عشایری (مطالعه موردی: منطقه نمونه گردشگری الوند شهرستان همدان). گردشگری و توسعه، ۱(۱): ۷۵-۵۹.
۳. الهیاری، ف.، فروغی ابری، ع.، عبداللهی نوروزی، ع. ۱۳۹۰. بررسی تحلیلی ساختار قدرت سیاسی اجتماعی در ایل بختیاری از قاجاریه تا انقلاب اسلامی. جستارهای تاریخی، ۲(۱): ۵۰-۱۵.
۴. امیری، م. ۱۳۷۱. سیری در قلمرو عشایر بومی خوزستان؛ گزارش های منتشر نشده ای از سر اوستین لایارد. انتشارات فرهنگسرا. تهران. ۳۴۵ صفحه.
۵. پاپلی یزدی، م.، رجبی سناجردی، ح. ۱۳۸۲. نظریه های شهر و پیرامون. انتشارات سمت. تهران. ۳۸۶ صفحه.
۶. پاپلی یزدی، م.، سقایی، م. ۱۳۸۶. گردشگری، ماهیت و مفاهیم. انتشارات سمت. تهران. ۲۸۴ صفحه.
۷. پوربختیار، غ. ۱۳۸۷. رضاشاه و طرح اسکان اجباری عشایر بختیاری. مسکویه، ۵۶: ۸-۳۳.
۸. توکلی، ج.، ضیاءتوانا، م. ۱۳۸۸. پیامدهای فضایی اسکان عشایر در استان چهارمحال و بختیاری. روستا و توسعه، ۱۳(۱): ۸۶-۵۳.
۹. خاتون آبادی، ا.، راست قلم، م. ۱۳۹۰. سنجش ارکان چهارگانه گردشگری روستایی با استفاده از تکنیک SWOT مطالعه موردی: روستاهای هدف گردشگری استان چهارمحال و بختیاری. اقتصاد و توسعه کشاورزی، ۲۵(۳): ۳۳۸-۳۳۰.
۱۰. رضوانی، ع. ۱۳۷۴. جغرافیا و صنعت توریسم. انتشارات پیام نور. تهران. ۲۳۶ صفحه.
۱۱. زنده دل، ح. ۱۳۷۶. جلوه های جهانگردی عشایر. نشر ایرانگردان. تهران. ۲۰۰ صفحه.
۱۲. سقایی، م. ۱۳۸۶. گردشگری عشایری (تبیین یک الگوی فضایی). تحقیقات جغرافیایی، ۷(۱۷): ۲۱۴-۱۹۳.
۱۳. شکور، ع.، رضایی، م. ۱۳۸۹. بررسی و مقایسه الگوهای اقتصادی تولید در ایل قشقایی فیروزآباد و سنجش و گرایش آنان به تغییر شیوع معیشت. جغرافیای انسانی، ۲(۲): ۱۳۳-۱۲۳.
۱۴. صادقی، ح.، رئیسی، ف.، دهکردی، م.، رئیسی، م.، طاهرپور، م.، محمدی، م. ۱۳۹۲. سیمای فرهنگ و طبیعت استان چهارمحال و بختیاری. انتشارات کریمخان زند. تهران. ۲۲۴ صفحه.
۱۵. صفی نژاد، ج. ۱۳۸۷. ایل بختیاری. کیهان فرهنگی، ۲۶: ۳۷-۳۰.
۱۶. طبیبی، ح. ۱۳۷۱. جامعه شناسی و مردم شناسی ایلات و عشایر. انتشارات دانشگاه تهران. تهران. ۴۱۴ صفحه.
۱۷. کرمی دهکردی، م.، میرک زاده، ع.، غیاثوند، ف. ۱۳۹۱. تحلیل عوامل موثر بر توسعه گردشگری روستایی از دیدگاه روستاییان استان چهارمحال و بختیاری. جغرافیا و برنامه ریزی محیطی، ۲۳(۱): ۱۱۲-۹۹.

۱۸. گلکار، ک. ۱۳۸۵. مناسب سازی تکنیک تحلیلی سوات (SWOT) برای کاربرد در طراحی شهری. صفحه، ۱۵ (۴۱): ۶۵-۴۴.
۱۹. لایارد، ه. ۱۳۶۷. سفرنامه لایارد. ترجمه م. امیری. انتشارات وحید. تهران، ۳۶۰ صفحه.
۲۰. مافی، ع.، سقایی، م. ۱۳۸۸. کاربرد مدل MS-SWOT در تحلیل مدیریت گردشگری (مطالعه موردی کلان شهر مشهد). جغرافیا و توسعه، ۴ (۱۴): ۵۰-۲۷.
۲۱. مشیری، ر. ۱۳۸۷. جغرافیای کوچ نشینی. انتشارات سمت. تهران. ۲۱۸ صفحه.
۲۲. نوروزی، ع. ۱۳۸۸. مطالعات باستان شناسی در حوضه آخیز کارون شمالی (استان چهارمحال و بختیاری). مطالعات باستان شناسی دانشکده ادبیات و علوم انسانی دانشگاه تهران، ۱ (۲): ۲۲-۱.
۲۳. مهدوی، م.، رضایی، پ.، خانی، ف. ۱۳۸۸. سنجش نگرش عشایر اسکان یافته نسبت به اسکان در استان چهارمحال و بختیاری. روستا و توسعه، ۱۲ (۳): ۱۶۲-۱۳۷.
24. Gee, C. 1997. International Tourism: A Global Perspective. World Tourism Organization. Indiana University. 406P.
25. Holjevac, I. 2003. A vision of tourism and the hotel industry in the 21st century. International Journal of Hospitality Management, 22(2): 129-134.
26. Kajanus, M. 2000. A model for creating innovative strategies for an enterprise and its application to a rural enterprise. Management Decision, 38(10): 711-722.
27. McIntosh, A. 2004. Tourists' appreciation of Maori culture in New Zealand. Tourism Management, 25(1): 1-15.