

## تعیین راهبردها و سیاست‌های توسعه ژئوتوریسم در شهرستان مشکین شهر

معصومه رجیبی<sup>۱</sup> حبیب رهنمون<sup>۲</sup> کلثوم اباذری<sup>۳\*</sup>

- ۱- استاد گروه ژئومورفولوژی، دانشکده جغرافیا و برنامه‌ریزی، دانشگاه تبریز
- ۲- کارشناس ارشد ژئومورفولوژی، دانشکده جغرافیا و برنامه‌ریزی، دانشگاه تبریز
- ۳- کارشناس ارشد ژئومورفولوژی، دانشکده جغرافیا و برنامه‌ریزی، دانشگاه تبریز

### چکیده

نقش صنعت گردشگری و تلفیق آن با علوم زمین، در ارتقای اقتصادی، فرهنگی، اجتماعی، ترویج صلح، شناسایی و حفظ دارایی‌های طبیعی و فرهنگی و مکان‌یابی آن بر کسی پوشیده نیست. ژئوتوریسم یکی از زیر شاخه‌های صنعت توریسم است که کاملاً از اصول توریسم تبعیت می‌کند و ترکیبی از زمین‌شناسی، ژئومورفولوژی، گردشگری چشم‌انداز منابع طبیعی، لندفرم‌ها، سنگ‌ها و کانی‌ها با تأکید بر فرایندهای به وجود آورنده این اشکال می‌باشد. در این پژوهش پدیده‌های ژئوتوریستی شهرستان مشکین شهر به عنوان دومین شهر توریستی استان اردبیل که سالانه گردشگران زیادی را به خود جلب می‌کند، مانند چشمه‌های آبگرم قوتور سویی، شابیل، قینرجه مشکین شهر، پارک جنگلی مشکین شهر، شیروان دره سی، آبشار گورگور سبلان و ... با روش راهبردی SWOT مورد بررسی قرار گرفت. با به کارگیری این مدل نقاط قوت، ضعف، فرصت و تهدیدهای موجود در رابطه با توسعه ژئوتوریسم در منطقه مورد مطالعه بررسی شد. طی مطالعات و تحقیقاتی که صورت گرفت پدیده‌های ژئوتوریستی منطقه شناسایی و معرفی شدند و برای منطقه تعداد ۱۲ نقاط قوت، ۱۲ نقاط ضعف، ۱۴ نقاط فرصت و ۱۲ نقاط تهدید مورد شناسایی قرار گرفت و نتایج آنها به صورت جداولی ارائه گردیده است.

**کلمات کلیدی:** ژئوتوریسم، ژئومورفوسایت، مدل SWOT، مشکین شهر.

\* نویسنده رابط: kolsomabazari11@gmail.com

## مقدمه

امروزه صنعت توریسم بعد از صنایع نفت و خودروسازی، سومین صنعت بزرگ جهان محسوب می‌شود و بدون شک درآمدزاترین تجارت در قرن بیست و یکم می‌باشد (فنل، ۲۰۰۲؛ به نقل از خسروی، ۱۳۹۱: ۴۳). جاذبه‌های گردشگری متناسب با میزان جذابیت خود می‌توانند گردشگران را به سوی خود جلب کنند و در این زمینه، ساختار جاذب این پدیده‌ها دارای اهمیت است (کارتنر، ۲۰۰۲؛ به نقل از قربانی و همکاران، ۱۳۸۹: ۲). امروزه گردشگری در دنیا یکی از منابع درآمد و از عوامل مؤثر در تبادلات فرهنگی بین کشورهاست و به عنوان گسترده‌ترین صنعت خدماتی جهان حائز اهمیت است. جاذبه‌های ژئومورفولوژیکی، آب و هوایی، آبهای شفافبخش، پوشش گیاهی و گونه‌های جانوری همراه با غارها و جریان آبها در مطالعات و سیاست‌گذاری‌های اقتصادی توریسم از جمله مهمترین عوامل به حساب می‌آیند (فنل<sup>۱</sup>، ۱۹۹۹: ۳۱۵).

زمین گردشگری واژه‌ای شناخته شده است. گردشگران داخلی و خارجی از پدیده‌های منحصر به فرد و دیدنی‌های مربوط به علوم زمین دیدن می‌کنند و لحظات شاد و مفرحی را در کنار خانواده و دوستان سپری می‌نمایند (نجف زاده، ۱۳۸۵: ۸۷). ژئوتوریسم به معنی توریسم جغرافیایی است که بطور ضمنی بر ویژگی‌های زمین‌شناسی و ژئومورفولوژیکی به عنوان بستر کلیه فعالیت‌های انسانی و خصیصه‌های جغرافیایی تأکید دارد (ثروتی و کزازی، ۱۳۸۵: ۶).

ژئوتوریسم یکی از زیر شاخه‌های صنعت توریسم است که کاملاً از اصول توریسم تبعیت می‌کند و ترکیبی از زمین‌شناسی، ژئومورفولوژی، گردشگری چشم‌انداز منابع طبیعی، لندفرم‌ها، سنگ‌ها و کانی‌ها با تأکید بر فرایندهای به وجود آورنده این اشکال می‌باشد (نجفی و همکاران، ۱۳۸۸: ۱۲). ژئوتوریسم به عنوان شاخه‌ای از توریسم است که به طور خاص بر زمین‌شناسی و چشم‌اندازها متمرکز است و هدف آن ترویج گردشگری در مکان‌های زمین‌شناسی و حفاظت از تنوع جغرافیایی و درک درستی از علوم زمین از طریق درک و یادگیری است (نیوسام و داوولینگ<sup>۲</sup>، ۲۰۱۰: ۵). ژئوتوریسم از علوم متعددی مثل ژئومورفولوژی، ژئوفیزیک، ژئوشیمی و کلیماتولوژی بهره برده و کارشناسان علوم زمین و علاقه‌مندان به طبیعت را برای بازدید از جاذبه‌های زمین دعوت می‌کند و حفظ چشم‌اندازهای محیطی و جلوگیری از دخالت انسان در بر هم زدن چهره زمین از اهداف اصلی آن به شمار می‌آید (هالسک<sup>۳</sup>، ۲۰۰۲).

غارها، دره‌ها، شکستگی‌ها، آبشارها، چشمه‌ها، رودخانه‌ها، ناودیس‌ها و طاقدیس‌ها، جهت چین‌خوردگی‌ها، رسوبات دوره‌های مختلف زمین‌شناسی، آتشفشان‌ها، مواد مذاب یا سنگ‌های آذین بیرونی، استلاکتیت‌ها، استلاگمیت‌های درون غارها و حفره‌ها، ایوان‌ها و ستون‌های غاری و دریایی، گنبد نمکی و مرجانی، بریدگی‌های سواحل (فیوردها)، لایه‌ها و دیوارهای سنگی، توده‌های مواد معدنی، تپه‌های مارنی، تخته سنگ‌ها و قطعه سنگ‌های بزرگ تعادلی، ریپل مارک‌های شنی‌های روان و موجی سواحل، کانال‌های آبی، جر و مد، تپه ماسه‌های بادی، تنگه‌ها و تونل‌های آبی و بادی، شیارها و امتداد لایه‌ها و بقایای پادگانه‌های رسوبی، فسیل‌های بر جامانده، پوشش گیاهی، زمین‌های بدلندی از جمله مهم‌ترین آثار پدیده‌های ژئوتوریسم برای بازدید گردشگران به شمار می‌آیند (زمردیان، ۱۳۸۲: ۹۹).

<sup>۱</sup> -Fenel

<sup>۲</sup> -Newsome & Dowling

<sup>۳</sup> -Holeck

بدیهی است اگر تنوع زمین‌شناختی منطقه یا کشوری زیاد و یا منحصر به فرد باشد، آن کشور قابلیت تبدیل شدن به مقصد ژئوتوریسمی را داراست (فتوحی و همکاران، ۱۳۹۱: ۲۴). مقاصد ژئوتوریسمی در مقایسه با مقاصد اکوتوریسمی انعطاف بیشتری دارند و علاوه بر طبیعت، گاه در صورت وجود پتانسیل در محیط‌های شهری هم اجرا شدنی هستند (حاج علیلو و نکویی صدر، ۱۳۹۰: ۳).

در رابطه با ژئوتوریسم مطالعات زیادی در داخل و خارج صورت گرفته که شامل: مختاری (۱۳۸۹)، در مقاله‌ای به ارزیابی توانمندی اکوتوریسمی مکان‌های ژئومورفیکی حوضه آبریز آسیاب خرابه در شمال غرب ایران به روش پراولونگ پرداخته و به این نتیجه نائل شده است که به دلیل ارزش بالای آسیاب خرابه و کم بودن ارزش سایر ژئومورفوسایت‌ها، این ژئومورفوسایت در خطر هجوم گردشگران قرار گرفته و نیازمند برنامه‌ریزی و حفاظت بیشتر است. مقصودی و همکاران (۱۳۹۱)، در مقاله‌ای به ارزیابی ژئومورفوسایت‌های پارک ملی کویر به روش پری‌پراولونگ پرداخته‌اند، که شیب واریزه‌ای به عنوان ژئومورفوسایت برتر انتخاب شد. سبک خیز و همکاران (۱۳۹۱)، در مقاله‌ای با عنوان تحلیل ژئوتوریستی غار خاصه تراش به روش پراولونگ به این نتیجه رسیدند که غار خاصه تراش در ارزیابی‌های مربوط به روش پراولونگ امتیاز بالای کسب کرده که نشان دهنده پتانسیل بالای منطقه جهت جذب گردشگران است.

هریسون<sup>۱</sup> (۲۰۰۷)، به توصیف و ارزیابی عملیات توریستی انجام شده در دهکده‌ای در نزدیکی رودخانه گراند پرداخته است. که ایجاد زیرساخت‌ها باعث توسعه توریسم شده است. رینارد<sup>۲</sup> و همکاران (۲۰۰۷)، در مقاله‌ای تحت عنوان روشی برای ارزیابی علمی ژئومورفوسایت‌ها به بررسی روش‌های مطالعه ژئومورفوسایت‌ها و فاکتورهای مؤثر در این بررسی‌ها پرداخته‌اند. ریشی و گریدهار<sup>۳</sup> (۲۰۰۷)، در پژوهش خود با استفاده از تحلیل SWOT امکانات منطقه کوهستانی هیمالیاچال پرداش واقع در شمال هند را مورد بررسی قرار داد و به این نتیجه رسیده‌اند که این منطقه توانمندی بالایی برای جذب گردشگر دارد. سرانو<sup>۴</sup> و همکاران (۲۰۱۱)، در مقاله‌ای تحت عنوان نقشه‌های ژئوتوریستی و ژئومورفوسایت‌ها در پارک ملی پیکوس در اسپانیا به پژوهش پرداخته‌اند. نتایج این پژوهش اهمیت نقشه‌های ژئوتوریستی را در آموزش و آشنا کردن گردشگران با ویژگی‌ها و خصوصیات چشم‌اندازها را نشان داده‌اند.

منطقه مورد مطالعه شهرستان مشگین شهر است که در استان اردبیل قرار دارد. از مهمترین پدیده‌های ژئومورفولوژیکی و جاذبه‌های گردشگری و تاریخی آن می‌توان به این موارد اشاره کرد: شیروان درسی، قله سبلان، آت‌گلی، پارک جنگلی مشگین شهر، مناطق ییلاقی هوشنگ میدانی، شهر یری، حتم مشه سی، آبشار گورگور سبلان، چشمه‌های آبگرم معدنی مانند، قوتورسویی، چشمه آبگرم شابیل و نیز آثار تاریخی و باستانی آن مانده، بقعه شیخ حیدر، قلعه قهقهه، کهنه قلعه، سنگ نبشته ساسانی. منطقه مورد مطالعه بدلیل پتانسیل بالا در جذب توریسم این ضرورت را ایجاد می‌کند که تمام ژئومورفوسایت‌های موجود در این منطقه مورد مطالعه و بررسی قرار گیرند تا بتوان از این ژئومورفوسایت‌های موجود استفاده‌های بهینه و اقدامات حفاظتی را به عمل آورد.

<sup>1</sup>-Hairison

<sup>2</sup>-Reynard & others

<sup>3</sup>- Rishi & Giridhar

<sup>4</sup>-Serrano & others



شکل ۲: شیروان دره سی (منبع: نگارندگان)



شکل ۱: قله و دریاچه سبلان (منبع: www.mountainzone.ir)

## مواد و روش‌ها

- روش مطالعه در این تحقیق به صورت توصیفی تحلیلی است که برای شناسایی و ارزیابی توانمندیها و قابلیت‌های ژئوتوریستی منطقه از مواد و روش‌های زیر استفاده شده است.
- ۱- استفاده از نقشه‌های زمین‌شناسی و توپوگرافی؛ نقشه‌های توپوگرافی در مقیاس ۱:۵۰۰۰۰ و ۱:۲۵۰۰۰۰ و نقشه‌های زمین‌شناسی در مقیاس ۱:۱۰۰۰۰۰
  - ۲- بهره‌گیری از نرم افزارهای ArcGis برای ترسیم نقشه‌ها و نرم افزار Spss برای تحلیل پرسشنامه‌ها
  - ۳- استفاده از منابع کتابخانه‌ای و مراکز علمی مانند دانشگاهها و سازمان‌های مربوطه.
  - ۴- بهره‌گیری از شبکه‌ها و پایگاه‌های اطلاع رسانی و بین‌المللی
  - ۵- مطالعات میدانی از طریق مشاهده مستقیم، مصاحبه با مردم‌های محلی و مسئولان محل و تهیه پرسشنامه.
  - ۶- بهره‌گیری از مدل تحلیل Swot

## مدل تحلیل SWOT

مدل سوات تکنیکی است برای تجزیه و تحلیل و تدوین استراتژی برای توسعه توریسم است. مهم‌ترین ویژگی سوات این است که می‌توان بدون نیاز به تحلیل کمی و محاسبات ریاضی به تحلیل داده‌ها و تدوین استراتژی پرداخت. در حالی که سایر روشها و تحلیل‌ها نیاز به آمار و اطلاعات کمی و همچنین فرمول‌های پیچیده ریاضی دارد. این تکنیک به سادگی و با استفاده از روشهای کیفی امکان استفاده از یافته‌ها و اطلاعات را فراهم می‌سازد. در این تکنیک به سادگی می‌توان با تهیه ماتریس سه در سه مرز میان عوامل درونی و بیرونی را مشخص ساخت و از تداخل و یا اشتباه در تدوین استراتژیها پرهیز کرد. تکنیک سوات می‌تواند برای یک منطقه و حتی یک سایت گردشگری و در حالت جزئی تر از آن برای عناصر یک سایت تهیه و تنظیم شود.

در این تکنیک عوامل بیرونی و درونی منطقه مورد بحث به دو بخش مثبت و منفی تقسیم می‌شود که شامل موارد زیر است: **Strenght** به معنی نقاط قوت، **Weakness** به معنی نقاط ضعف، **Opportunity** به معنی فرصت و **Threat** به معنی تهدید است. فرصتها و تهدیدها از عوامل خارجی یا بیرونی و نقاط قوت

و نقاط ضعف از عوامل داخلی یا درونی محسوب می‌شوند. از داخل این تکنیک ۴ استراتژی کاربردی به دست می‌آید که شامل موارد زیر است:

(SO) استراتژی تهاجمی به معنی استفاده از نقاط قوت برای بهره‌برداری از فرصت‌هاست (ST) استراتژی تنوع به معنی استفاده از نقاط قوت برای رهایی از تهدیدهاست (WO) استراتژی بازنگری به معنی غلبه بر نقاط ضعف با بهره‌گیری از فرصت‌هاست (WT) استراتژی تدافعی به معنی غلبه بر نقاط تهدیدها برای بقاء است (جدول ۱).

جدول ۱: ماتریس SWOT

نقاط ضعف W	نقاط قوت S	ماتریس SWOT
استراتژی‌های WO	استراتژی‌های SO	فرصت‌ها O
استراتژی‌های WT	استراتژی‌های ST	تهدیدها T

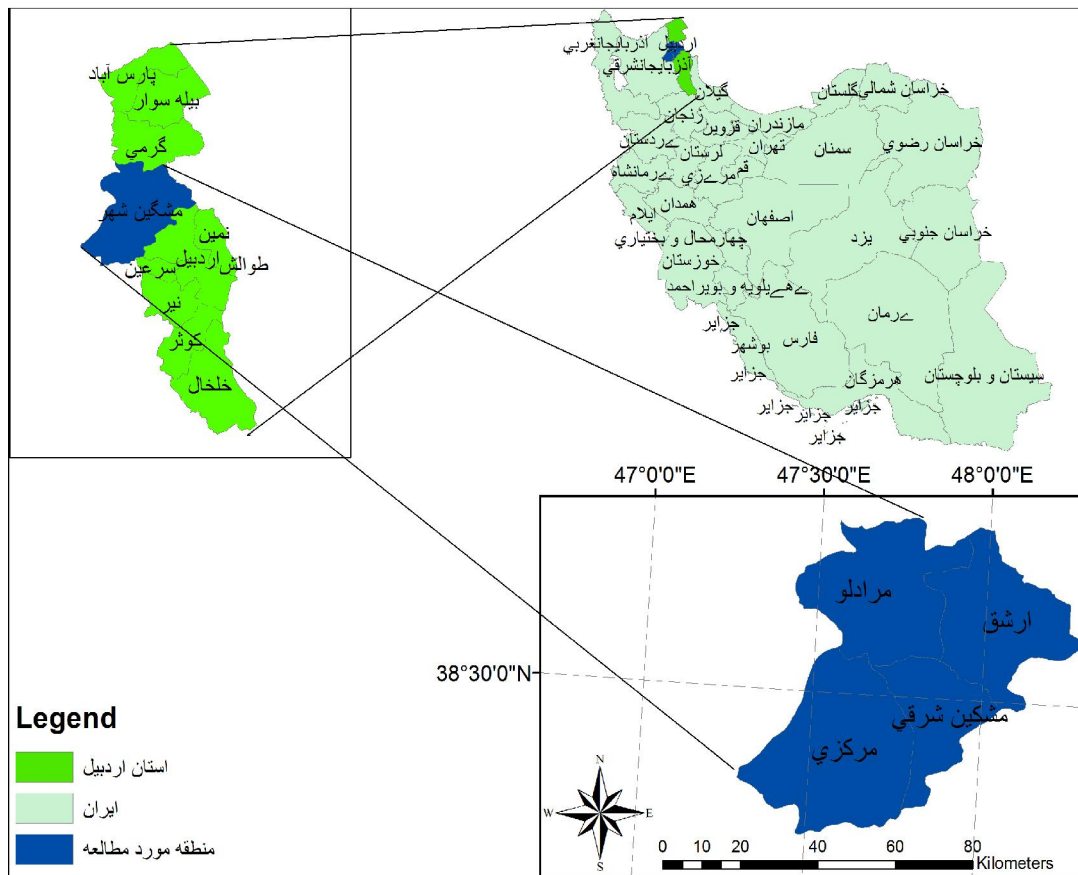
منبع: (مهدوی، ۱۳۸۳)

### معرفی منطقه مورد مطالعه

منطقه مطالعاتی شهرستان مشگین شهر است که در استان اردبیل قرار دارد. شهر مشگین در دامنه شمالی کوه سبلان در فاصله ۲۰ کیلومتری قله مشهور آن قرار گرفته است. شهرستان مشگین شهر به مرکزیت شهر مشگین (خیابو) در موقعیت جغرافیایی  $38^{\circ}10' - 38^{\circ}54'$  عرض شمالی و  $47^{\circ}15' - 48^{\circ}15'$  طول شرقی واقع است. ارتفاع شهر نیز از سطح دریا برابر ۱۶۲۵ متر است. مشگین شهر از طرف شمال با مغان (شهرستان گرمی) از طرف جنوب به کوه سبلان و از طرف غرب با شهرستانهای اهر و هریس و از مشرق با شهرستان اردبیل هم مرز است (شکل ۳).

جاذبه‌های توریستی منطقه مشگین شهر شامل جاذبه‌های طبیعی و جاذبه‌های تاریخی است. ارتفاعات متعدد، آبهای معدنی فراوان، دریاچه‌های کوچک و بزرگ، دشت و جلگه‌های وسیع و شرایط آب و هوایی مساعد و مطلوب همگی نشان از قابلیت‌ها و استعدادهای طبیعی منطقه برای جلب مشتاقان و علاقه‌مندان طبیعت را دارد.

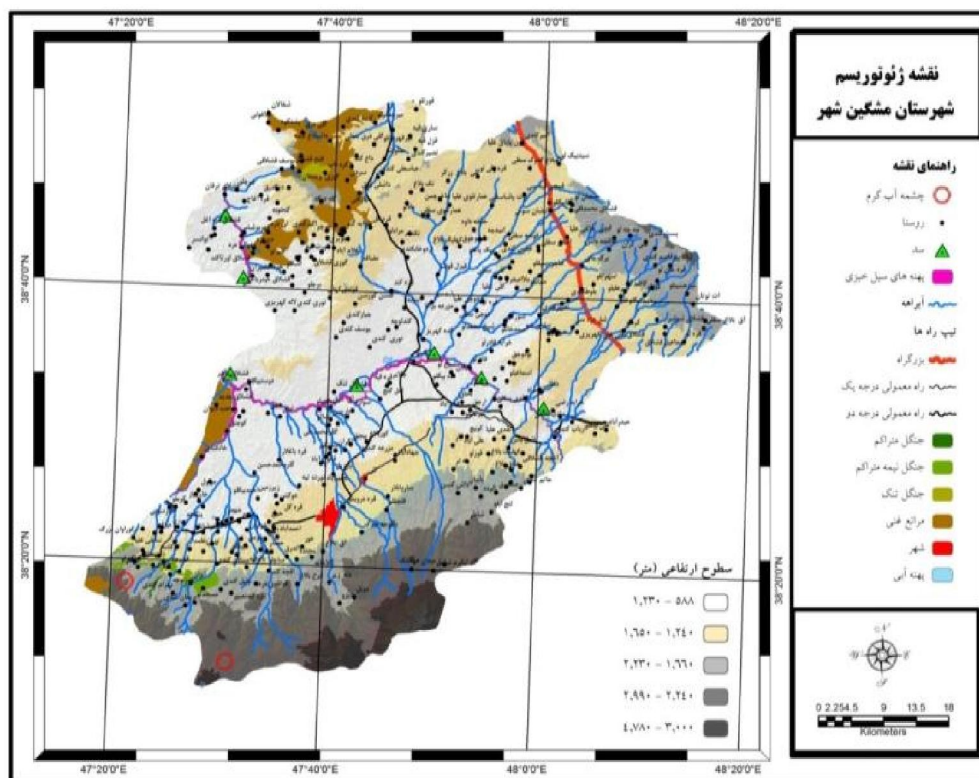
آبهای معدنی گوناگون یکی از مهم‌ترین جاذبه‌های توریستی این منطقه به شمار می‌آید. وجود هشت چشمه آب معدنی که حاوی آبهای گوگردی، کربناته، سولفور، بی کربناته، کلروره، آشامیدنی گازدار و آشامیدنی بدون گاز است. این چشمه‌ها خواص درمانی فراوان دارد. این منطقه به لحاظ تعدد چشمه‌های معدنی نه تنها در سطح ایران، بلکه در سطح جهان نیز بی نظیر است.



شکل ۳: موقعیت منطقه مورد مطالعه (منبع: نگارندگان)

## نتایج و بحث

در این پژوهش مهمترین پدیده‌های ژئومورفولوژیکی، جاذبه‌های گردشگری و تاریخی شناسایی شدند که می‌توان از جمله به: شیروان درسی، قله سبلان، آت گلی، پارک جنگلی مشگین شهر، مناطق بیلاقی هوشنگ میدانی، شهر یری، حتم مشه سی، آبشار گورگور سبلان، چشمه‌های آبگرم معدنی مانند، قوتورسویی، چشمه آبگرم شابیل و نیز آثار تاریخی و باستانی آن مانده، بقعه شیخ حیدر، قلعه قهقهه، کهنه قلعه، سنگ نبشته ساسانی و ... اشاره کرد (شکل ۴). که در ادامه تصاویر مربوط به این جاذبه‌ها ارائه شده است.



شکل ۴: نقشه ژئوتوریسمی منطقه مورد مطالعه (منبع: نگارندگان)

جهت تجزیه و تحلیل جاذبه‌های ژئوتوریستی منطقه به روش SWOT، ابتدا با استفاده از روش اسنادی و کتابخانه‌ای اطلاعات جامعی درباره شرایط جغرافیایی، تاریخی، سیاسی و فرهنگی منطقه و عوامل تأثیرگذار بر منطقه شناسایی شد. در ادامه با مطالعه کارهای تحقیقاتی مشابه انجام گرفته در سایر نقاط کشور و همچنین مشورت با افراد و کارشناسان آگاه نسبت به شرایط منطقه، فهرستی از نقاط قوت، ضعف، تهدید و فرصتهای منطقه را مشخص کردیم (جدول ۲). در این روش پرسشنامه‌ای طراحی شد و ۲۰۰ پرسشنامه با تعداد ۵۰ سؤال که با توجه به اطلاعاتی که از وضعیت کل گردشگری منطقه به دست آمده توزیع گردید، که از ۲۰۰ پرسشنامه توزیع شده ۱۷۵ پرسشنامه برگشت داده است و برای تکمیل پرسشنامه‌ها ۲۵ پرسشنامه توسط مدیران محلی ۱۲۰ پرسشنامه توسط گردشگران و مردم بومی و ۳۰ پرسشنامه توسط مسئولان سازمان گردشگری پر شده است. در مرحله آخر با استفاده از نرم افزار Spss مورد تجزیه و تحلیل قرار گرفته و فراوانی هر سؤال مشخص گردید، معیار سنجش و درجه‌بندی هر یک از عوامل فوق بدین صورت است که برای هر عامل دامنه‌ای از ۱ تا ۵ درجه بندی شده که عدد ۱ به معنای اهمیت خیلی کم، عدد ۲ به معنای اهمیت کم، عدد ۳ به معنای اهمیت متوسط، عدد ۴ به معنای اهمیت زیاد و عدد ۵ به معنای اهمیت خیلی زیاد آن عامل در توسعه و گسترش صنعت ژئوتوریسم می‌باشد. در مرحله بعد با توجه به امتیازات بدست آمده به رتبه بندی هر یک از مؤلفه‌ها پرداخته شد (جداول ۳، ۴، ۵ و ۶).

جدول ۲: جدول عوامل تاثیرگذار در ماتریس مدل راهبردی SWOT

عوامل بیرونی	عوامل درونی
فرصت‌ها	نقاط قوت
<p>- تصویب قوانین و مقررات حمایتی از صنعت ژئوتوریسم و رودخانه‌ها و مناطق بیلاقی</p> <p>- جاذبه‌های طبیعی اعم از ژئومورفولوژیکی و زمین‌شناسی بیشترین جذب توریست را دارند</p> <p>- محوطه‌های تاریخی و آثار باستانی مثل شهر یری و... در جذب توریست نقش زیادی دارند</p> <p>- علاقه مندی مدیران محلی به ایجاد اشتغال از طریق توسعه ژئوتوریسم</p> <p>- آب هوا و شرایط محیطی مناسب</p> <p>- علاقه مندی بخش خصوصی برای سرمایه گذاری در بخش گردشگری</p> <p>- تنوع فرهنگ بومی</p> <p>- وجود امنیت کافی</p> <p>- فراوانی آبهای گرم و معدنی در منطقه و نقش آن در جذب گردشگر</p> <p>- وجود امکانات تفریحی و ورزشی در مناطق ژئوتوریستی</p> <p>- روحیه بالای مشارکتی مردم در گسترش ژئوتوریسم</p> <p>- وجود محیط طبیعی بکر و آرام</p>	<p>- تصویب قوانین و مقررات حمایتی از صنعت ژئوتوریسم و رودخانه‌ها و مناطق بیلاقی</p> <p>- حمایت مسئولان دولتی از توسعه ژئوتوریسم با رویکرد اشتغال زایی</p> <p>- ایجاد برنامه‌ریزی برای توسعه پتانسیل‌های طبیعی و ایجاد جاذبه‌های مصنوعی</p> <p>- توجه به گردشگری و ژئوتوریسم باعث اشتغال زایی و کاهش مهاجرت از منطقه</p> <p>- استفاده از نیروهای متخصص در بخش ژئوتوریسم باعث ایجاد اشتغال و جذب گردشگر خواهد شد</p> <p>- توسعه ژئوتوریسم و جذب گردشگر باعث بهبود اقتصاد مناطق همجوار خواهد شد</p> <p>- برنامه‌ریزی جهت افزایش توانمندی مدیران گردشگری باعث عملکرد بهتر سازمان خواهد شد</p> <p>- به کار گیری روش مدیریت پایدار در نظارت از امکانات و تحصیلات موجود برای گردشگران موجب رضایت بیشتر آنها خواهد شد</p> <p>- نقش قابل توجه برنامه‌های تلویزیونی در معرفی جاذبه‌های ژئوتوریستی</p> <p>- جلب مشارکت بین المللی در جهت شناسایی و معرفی جاذبه‌های ژئوتوریستی باعث رونق این مناطق خواهد شد</p> <p>- تلاش مدیران محلی برای ثبت جاذبه‌های طبیعی به عنوان ژئوپارک باعث جذب بیشتر گردشگر خواهد شد</p> <p>- برنامه‌های آموزشی در جهت بالا بردن سطح فرهنگ جوامع محلی باعث جذب بیشتر گردشگر و رضایت آنها خواهد شد</p> <p>- وجود زیر ساخت‌ها و امکانات موجود باعث جذب سرمایه گذاران پیرامونی در بخش ژئوتوریسم خواهد شد</p> <p>- امکان گسترش شبکه‌های ارتباطی بین شهر و روستا با معرفی و شناسایی مناطق گردشگری</p>
تهدیدها	نقاط ضعف
<p>- تضعیف فرهنگ محلی و آداب و رسوم سنتی با ورود گردشگران</p> <p>- توسعه امکانات و خدمات در مناطق گردشگری رقیب باعث کاهش تعداد گردشگران خواهد شد</p> <p>- عدم بهره‌برداری مناسب از فرصتهای ژئوتوریستی به دلیل برنامه‌ریزیهای نامناسب</p> <p>- افزایش تخلفات و بزه کاری اجتماعی با ورود گردشگران</p> <p>- دوری از مراکز بزرگ جمعیتی به عنوان تهدیدی برای جذب</p>	<p>- نبود شبکه ارتباطی مناسب بین مشگین شهر و سایر استانها</p> <p>- نقش منفی، نبود راههای ارتباطی مناسب از جمله فرودگاه و راه آهن</p> <p>- کمبود امکانات و تجهیزات بهداشتی در منطقه</p> <p>- نبود امکانات رفاهی و اقامتی در حد مطلوب</p> <p>- برنامه‌ریزی و سرمایه گذاری ضعیف دولت در</p>



<p>گردشگر</p> <p>-تبلیغات منفی کشورهای بیگانه نسبت به شرایط سیاسی و اجتماعی کشور ایران باعث کاهش ورود گردشگران خارجی می‌شود</p> <p>-افزایش گردشگران باعث تخریب مزارع روستایی و پوشش گیاهی خواهد شد</p> <p>- افزایش ورود گردشگران خارجی باعث انتقال انواع بیماریها خواهد شد</p> <p>-افزایش آلودگی منابع آب و خاک</p> <p>-عدم صدور مجوز و تہسیلات از طرف دولت برای گسترش ژئوتوریسم و توریسم</p> <p>-شفاف نبودن ضوابط و مقررات برای جلب مشارکت بخش خصوصی در توسعه ژئوتوریسم</p> <p>-کمبود نیروهای متخصص و مجرب در دستگاههای ستادی برای تشویق و ترغیب و ارائه رهنمودهای لازم برای سرمایه گذاری در بخش ژئوتوریسم</p>	<p>بخش ژئوتوریسم</p> <p>-ضعف اطلاع رسانی رسانه‌ها و روزنامه‌ها جهت آشنایی با مناطق ژئوتوریسم</p> <p>-کمبود نیروهای متخصص و تحصیل کرده در ارتباط با ژئوتوریسم</p> <p>-کمبود شدید پارکینگ</p> <p>-کافی نبودن تابلوهای علائم راهنمای گردشگران</p> <p>-ضعف در جمع آوری مواد زائد و زباله‌ها در محیط گردشگری</p> <p>-نبود آگاهی لازم بخش خصوصی برای سرمایه گذاری در بخش ژئوتوریسم</p> <p>-تعارض فرهنگی مردم بومی با گردشگران</p>
---	---

جدول ۳: ماتریس نقاط قوت جاذبه‌های ژئوتوریستی دامنه شمالی سبلان SWOT

ردیف	نقاط قوت	فراوانی					میانگین وزنی
		بسیار کم	کم	متوسط	زیاد	بسیار زیاد	
۱	جاذبه‌های طبیعی اعم از آبهای گرم معدنی، رودخانه‌ها و مناطق ییلاقی	۰	۰	۱۴	۸۴	۷۷	۴/۳۶
۲	جاذبه‌های طبیعی اعم از ژئومورفولوژیکی و زمین‌شناسی بیشترین جذب توریست را دارند	۰	۰	۳۵	۶۳	۷۷	۴/۲۴
۳	آب هوا و شرایط محیطی مناسب	۰	۰	۳۶	۶۳	۷۶	۴/۲۲
۴	وجود امکانات تفریحی و ورزشی در مناطق ژئوتوریست	۰	۱۴	۱۴	۷۷	۷۰	۴/۱۶
۵	محیط طبیعی بکر و آرام	۰	۷	۱۴	۹۱	۶۳	۴/۲
۶	فراوانی آبهای گرم و معدنی در منطقه و نقش آن در جذب گردشگر	۰	۷	۲۸	۷۷	۶۳	۴/۱۲
۷	محوطه‌های تاریخی و آثار باستانی مثل شهر یری و... در جذب توریست نقش زیادی دارند	۰	۱۴	۲۱	۸۴	۵۶	۴/۰۴
۸	روحیه بالای مشارکتی مردم در گسترش ژئوتوریسم	۷	۱۴	۷۰	۴۲	۴۲	۳/۵۶
۹	وجود امنیت کافی	۰	۲۸	۶۳	۴۹	۳۵	۳/۵۲
۱۰	علاقه مندی بخش خصوصی برای سرمایه گذاری در بخش گردشگری	۰	۱۴	۸۴	۶۳	۱۴	۳/۴۴
۱۱	تنوع فرهنگ بومی	۷	۲۱	۷۰	۴۹	۲۸	۳/۴
۱۲	علاقه مندی مدیران محلی به ایجاد اشتغال از طریق توسعه ژئوتوریسم	۷	۴۹	۵۶	۴۲	۲۱	۳/۱۲

جدول ۴: ماتریس نقاط ضعف جاذبه‌های ژئوتوریستی دامنه شمالی سبلان SWOT

ردیف	نقاط ضعف	فراوانی					میانگین وزنی
		بسیار کم	کم	متوسط	زیاد	بسیار زیاد	
۱	نقش منفی، نبود راههای ارتباطی مناسب از جمله فرودگاه و راه آهن	۰	۷	۲۱	۷۰	۷۷	۴/۲۴
۲	کمبود شدید پارکینگ	۰	۲۱	۴۲	۷۷	۳۵	۳/۷۲
۳	برنامه‌ریزی و سرمایه گذاری ضعیف دولت در بخش ژئوتوریسم	۷	۲۸	۵۶	۵۶	۲۸	۳/۴
۴	تعارض فرهنگی مردم بومی با گردشگران	۲۸	۴۲	۲۸	۳۵	۴۲	۳/۱۲
۵	ضعف اطلاع رسانی رسانه‌ها و روزنامه‌ها جهت آشنایی با مناطق ژئوتوریسم	۲۸	۴۹	۳۵	۴۹	۱۴	۲/۸۴
۶	نبود آگاهی لازم بخش خصوصی برای سرمایه گذاری در بخش ژئوتوریسم	۱۴	۶۳	۶۳	۲۸	۷	۲/۷۲
۷	کمبود نیروهای متخصص و تحصیل کرده در ارتباط با ژئوتوریسم	۳۵	۶۳	۳۵	۱۴	۲۸	۲/۶۴
۸	نبود امکانات رفاهی و اقامتی در حد مطلوب	۷	۹۸	۵۶	۱۴	۰	۲/۴۴
۹	نبود شبکه ارتباطی بین مشگین شهر و سایر استانها	۲۸	۶۳	۷۷	۷	۰	۲/۳۶
۱۰	کمبود امکانات و تجهیزات بهداشتی در منطقه	۲۸	۷۰	۶۳	۱۴	۰	۲/۳۶
۱۱	ضعف در جمع آوری مواد زائد و زباله‌ها در محیط گردشگری	۴۹	۳۵	۷۰	۲۱	۰	۲/۳۶
۱۲	کافی نبودن تابلوهای علائم راهنمای گردشگران	۴۹	۵۶	۶۳	۷	۰	۲/۱۶

جدول ۵: ماتریس فرصتهای جاذبه‌های ژئوتوریستی دامنه شمالی سبلان SWOT

ردیف	فرصتها	فراوانی					میانگین وزنی
		بسیار کم	کم	متوسط	زیاد	بسیار زیاد	
۱	برنامه‌های آموزشی در جهت بالا بردن سطح فرهنگ جوامع محلی باعث جذب بیشتر گردشگر و رضایت آنها خواهد شد	۰	۰	۷	۷۷	۹۱	۴/۴۸
۲	جلب مشارکت بین المللی در جهت شناسایی و معرفی جاذبه‌های ژئوتوریستی باعث رونق این مناطق خواهد شد	۰	۷	۷	۶۳	۹۸	۴/۴۴
۳	توجه به گردشگری و ژئوتوریسم باعث اشتغال زایی و کاهش مهاجرت از منطقه	۰	۱۴	۷	۶۳	۹۱	۴/۳۲
۴	امکان گسترش شبکه‌های ارتباطی بین شهر و روستا با معرفی و شناسایی مناطق گردشگری	۰	۷	۲۱	۶۳	۸۴	۴/۲۸
۵	استفاده از نیروهای متخصص در بخش ژئوتوریسم باعث ایجاد اشتغال و جذب گردشگر خواهد شد	۷	۰	۲۱	۷۷	۷۰	۴/۱۶
۶	به کار گیری روش مدیریت پایدار در نظارت از	۰	۱۴	۲۱	۷۰	۷۰	۴/۱۲

							امکانات و تحصیلات موجود برای گردشگران موجب رضایت بیشتر آنها خواهد شد
۴/۰۴	۷۰۷	۰	۰	۲۸	۱۱۲	۳۵	وجود زیر ساخت‌ها و امکانات موجود باعث جذب سرمایه گذاران پیرامونی در بخش ژئوتوریسم خواهد شد
۴	۷۰۰	۷	۷	۲۱	۸۴	۵۶	ایجاد برنامه‌ریزی برای توسعه پتانسیل‌های طبیعی و ایجاد جاذبه‌های مصنوعی
۴	۷۰۰	۷	۱۴	۱۴	۷۷	۶۳	تلاش مدیران محلی برای ثبت جاذبه‌های طبیعی به عنوان ژئوپارک باعث جذب بیشتر گردشگر خواهد شد
۳/۹۶	۶۹۳	۰	۷	۴۲	۷۷	۴۹	تصویب قوانین و مقررات حمایتی از صنعت ژئوتوریسم و ردیف‌های اعتباری خاص برای آن
۳/۹۲	۶۸۶	۱۴	۷	۲۸	۵۶	۷۰	نقش قابل توجه برنامه‌های تلویزیونی در معرفی جاذبه‌های ژئوتوریستی
۳/۹۲	۶۸۶	۷	۱۴	۲۸	۶۳	۶۳	حمایت مسئولان دولتی از توسعه ژئوتوریسم با رویکرد اشتغال زایی
۳/۸۸	۶۷۹	۰	۷	۴۲	۹۱	۳۵	برنامه‌ریزی جهت افزایش توانمندی مدیران
۳/۸۸	۶۷۹	۷	۱۴	۲۱	۸۴	۴۹	توسعه ژئوتوریسم و جذب گردشگر باعث بهبود اقتصاد مناطق همجوار خواهد شد

جدول ۶: ماتریس تهدیدهای جاذبه‌های ژئوتوریستی دامنه شمالی سبلان SWOT

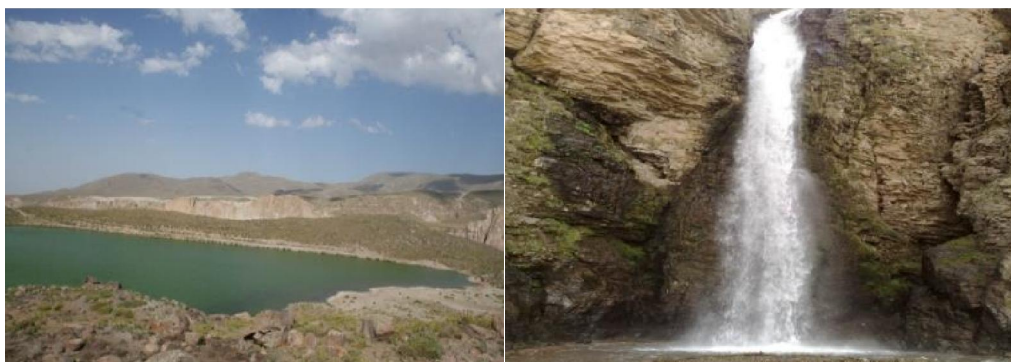
میانگین وزنی	مجموع وزنها	فراوانی				تهدیدها	رتبه	
		خیلی کم	کم	متوسط	زیاد			
۴/۲	۷۳۵	۰	۱۴	۱۴	۷۰	۷۷	۱	عدم صدور مجوز و تهسیلات از طرف دولت برای گسترش ژئوتوریسم و توریسم
۴/۰۸	۷۱۴	۷	۰	۳۵	۶۳	۷۰	۲	عدم بهره‌برداری مناسب از فرصتهای ژئوتوریستی به دلیل برنامه‌ریزیهای نامناسب
۴	۷۰۰	۷	۱۴	۲۱	۶۳	۷۰	۳	تبلیغات منفی کشورهای بیگانه نسبت به شرایط سیاسی و اجتماعی کشور ایران باعث کاهش ورود گردشگران خارجی می‌شود
۳/۶۸	۶۴۴	۷	۷	۵۶	۷۰	۳۵	۴	شفاف نبودن ضوابط و مقررات برای جلب مشارکت بخش خصوصی در توسعه ژئوتوریسم
۳/۴	۵۹۵	۱۴	۲۸	۳۵	۷۰	۲۸	۵	کمبود نیروهای متخصص و مجرب در دستگاههای ستادی برای تشویق و

							ترغیب و ارائه رهنمودهای لازم برای سرمایه‌گذاری در بخش ژئوتوریسم	
۳/۴	۵۹۵	۷	۲۸	۴۹	۷۰	۲۱	توسعه امکانات و خدمات در مناطق گردشگری رقیب باعث کاهش تعداد گردشگران خواهد شد	۶
۳/۳۲	۵۸۱	۲۱	۱۴	۷۰	۲۸	۴۲	تضعیف فرهنگ محلی و آداب و رسوم سنتی با ورود گردشگران	۷
۳/۲	۵۶۰	۷	۴۹	۴۹	۴۲	۲۸	افزایش گردشگران باعث تخریب مزارع روستایی و پوشش گیاهی خواهد شد	۸
۳/۰۸	۵۳۹	۱۴	۲۸	۷۰	۵۶	۷	دوری از مراکز بزرگ جمعیتی به عنوان تهدیدی برای جذب گردشگر	۹
۳/۰۸	۵۳۹	۲۱	۴۲	۴۹	۲۸	۳۵	افزایش تخلفات و بزه کاری با ورود گردشگران	۱۰
۲/۸۴	۴۹۷	۲۱	۵۶	۴۲	۴۲	۱۴	افزایش آلودگی منابع آب و خاک	۱۱
۲/۵۶	۴۴۸	۲۱	۸۴	۳۵	۲۱	۱۴	افزایش ورود گردشگران خارجی باعث انتقال انواع بیماریها خواهد شد	۱۲

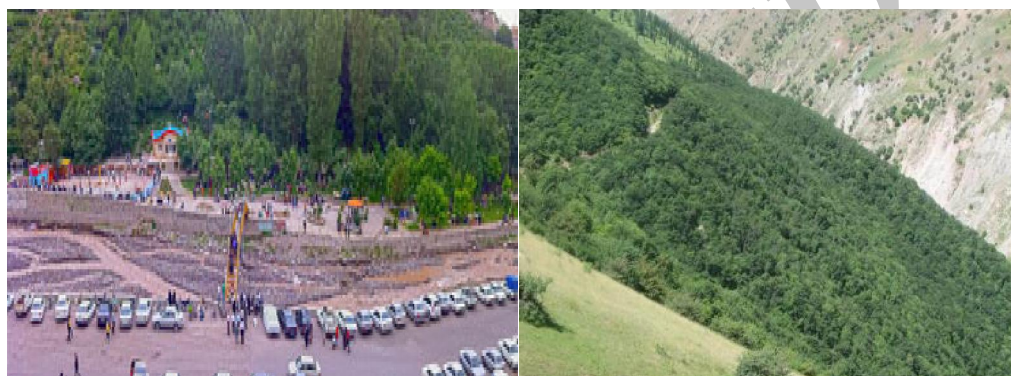
### تدوین راهبردها (استراتژی)

روش تجزیه و تحلیل SWOT به شکل نظام‌یافته هر یک از عوامل قوت، ضعف، فرصت و تهدیدها را که در مرحله قبل شناسایی شده‌اند، مورد تحلیل قرار داده و پس از فهرست نمودن هر یک از عوامل قوت، ضعف، فرصت و تهدید که در مرحله قبل شناسایی شده و نوشتن آنها در سلول‌های مربوطه به خود بر حسب ترتیب امتیاز وزن‌دار از محل تلاقی هر یک از آنها استراتژی‌های مورد نظر حاصل می‌گردد که عبارتند از: ۱- شناسایی و بهره‌گیری از جاذبه‌های طبیعی و ژئوتوریستی این نواحی به منظور جذب بیشتر طبیعت گردان از قطب جمعیتی کشور در راستای رقابت با سایر مناطق توریستی ۲- بهره‌گیری از مسئولان دولتی به منظور شناسایی و معرفی جاذبه‌ها و همچنین ترویج و توسعه صنعت ژئوتوریسم در راستای ایجاد فرصت‌های شغلی جدید و ایجاد درآمد برای ساکنان ناحیه مورد مطالعه ۳- توسعه و گسترش نهادها و سازمان‌های ذیربط در ناحیه مورد مطالعه برای آموزش مردم و گردشگر به منظور بهره‌گیری از منابع و اثرات مثبت ژئوتوریسم ۴- برنامه‌ریزی جهت بهره‌گیری از بخش خصوصی و مشارکت مردم در راستای تجهیز امکانات خدماتی، بهداشتی و اقامتی در ناحیه مورد مطالعه در راستای جذب گردشگر ۵- ایجاد راه‌های ارتباطی مناسب در مناطق ژئوتوریستی برای سهولت رفت و آمد گردشگران برای جلب رضایت بیشتر آنها ۶- افزایش صدور مجوز و تسهیلات از سوی دولت برای توسعه پایدار ژئوتوریسم در منطقه ۷- تأمین امنیت اجتماعی برای مسافران جهت جلوگیری از تخلفات اجتماعی با همکاری نیروی انتظامی ۸- تلاش مدیران محلی برای جلوگیری از تضعیف آداب و رسوم محلی، تغییر کاربری اراضی، آلودگی منابع آب و خاک توسط گردشگران ۹- آموزش و اطلاع‌رسانی به مردم در نحوه برخورد با گردشگران به منظور

جلوگیری از تعارض گردشگران و مردم منطقه در زمینه فرهنگ و آداب و رسوم ۱۰- جمع آوری به موقع زباله‌ها و مواد زائد و همچنین مطلوب بودن تابلوها و علائم راهنمایی برای ارائه خدمات و رضایت گردشگران.



شکل ۵: آبشار گورگور سیلان (منبع: [www.tebyan.zn.ir](http://www.tebyan.zn.ir)) شکل ۶: تالاب آتی گلی (منبع: نگارندگان)



شکل ۷: حتم مشه سی (منبع: نگارندگان) شکل ۸: پارک جنگلی مشکین شهر (منبع: نگارندگان)



شکل ۹: چشمه آبگرم شابیل (منبع: [www.ardebilnews.com](http://www.ardebilnews.com)) شکل ۱۰: مناظر ییلاقی هوشنگ میدانی (منبع: [www.panosavalan.com](http://www.panosavalan.com))

### جمع‌بندی و نتیجه‌گیری

در این پژوهش به منظور بررسی وضعیت ژئوتوریسم و گردشگری در شهرستان مشکین شهر از تحلیل راهبردی SWot استفاده شده است. این مدل با بررسی متغیرهای کلی توسعه؛ نقاط ضعف، قوت، فرصت‌ها و تهدیدهایی را که در فرآیند برنامه‌ریزی وجود دارد روشن ساخته و راهکار مناسب را به منظور انتخاب بهترین استراتژی در جهت دستیابی به اهداف طرح ارائه می‌دهد. با برقراری ارتباط منطقی بین چهار فاکتور فوق می‌توان گزینه‌های مختلفی را مورد بررسی قرار داده و سپس مناسب‌ترین گزینه را جهت توسعه آتی انتخاب کرد و تجزیه و تحلیل SWot یکی از ابزارهای استراتژیک تطابق قوت و ضعف درون

محیطی با فرصت‌ها و تهدیدهای برون محیطی است. طبق نتایج حاصل از ماتریس SWOT، ۱۲ نقطه قوت، ۱۲ نقطه ضعف، ۱۴ فرصت و ۱۲ تهدید تشخیص داده شده است که مؤلفه جاذبه‌های طبیعی اعم از آب‌های گرم معدنی، رودخانه‌ها و مناطق ییلاقی با مجموع امتیاز ۷۶۳ و میانگین وزنی ۴/۳۶ به عنوان مهم‌ترین نقطه قوت تلقی می‌شود و بعد از آن جاذبه‌های طبیعی اعم از ژئومورفولوژیکی و زمین‌شناسی با مجموع امتیاز ۷۴۲ و میانگین وزنی ۴/۲۴ در اولویت بعدی قرار دارد. در ضمن مؤلفه تنوع فرهنگ مردم بومی با مجموع امتیاز ۵۸۸ و میانگین وزنی ۳/۳۶ و علاقه مندی مدیران محلی به ایجاد اشتغال از طرق توسعه ژئوتوریسم با مجموع امتیاز ۵۴۶ و میانگین وزنی ۳/۱۲ به ترتیب جزء کم‌اهمیت‌ترین و کم‌اثرترین نقاط قوت به شمار می‌آیند. و مهم‌ترین ضعف عبارتند از مؤلفه نقش منفی، نبود راه‌های ارتباطی مناسب از جمله فرودگاه و راه آهن با مجموع امتیاز ۷۴۲ و میانگین وزنی ۴/۲۴ و مؤلفه کمبود شدید پارکینگ با مجموع امتیاز ۶۵۱ و میانگین وزنی ۳/۷۲ به ترتیب جزء مهم‌ترین نقاط ضعف به شمار می‌آیند و همچنین بین نقاط ضعف به ترتیب مؤلفه‌های ضعف در جمع‌آوری زباله‌ها و مواد زائد در محیط گردشگری با مجموع امتیاز ۴۱۳ و میانگین وزنی ۲/۳۶ و مؤلفه کافی نبودن تابلوها و علائم راهنمای گردشگران در محیط ژئوتوریستی با مجموع امتیاز ۳۷۸ و میانگین وزنی ۲/۱۶ جزء کم‌اهمیت‌تری نقاط ضعف به شمار می‌آیند. اما در خصوص فرصت‌ها برنامه‌های آموزشی در جهت بالا بردن سطح فرهنگ جوامع محلی با مجموع امتیاز ۷۸۴ و میانگین وزنی ۴،۴۸ و مؤلفه جلب مشارکت بین‌المللی در جهت شناسایی و معرفی جاذبه‌های ژئوتوریستی با مجموع امتیاز ۷۷۷ و میانگین وزنی ۴/۴۴ به ترتیب در اولویت‌های اول و دوم قرار دارند. سپس مؤلفه‌های برنامه‌ریزی جهت افزایش توانمندی مدیران گردشگری با مجموع امتیاز ۶۷۹ و میانگین وزنی ۳/۸۸ و مؤلفه توسعه ژئوتوریسم و جذب گردشگر باعث رونق و بهبود اقتصادی مناطق همجوار خواهد شد با مجموع امتیاز ۵۰۴ و میانگین وزنی ۲/۸۸ به ترتیب جزء کم‌اهمیت‌ترین فرصت‌ها به شمار می‌روند. علاوه بر موارد مذکور عدم صدور مجوز و تسهیلات از طرف دولت برای گسترش ژئوتوریسم و توریسم با مجموع امتیاز ۷۳۵ و میانگین وزنی ۴/۲ و مؤلفه عدم بهره‌برداری مناسب از فرصت‌های ژئوتوریستی به دلیل برنامه‌ریزی نامناسب با مجموع امتیاز ۷۱۴ و میانگین وزنی ۴،۰۸ به ترتیب مهم‌ترین و مؤثرترین تهدید به شمار می‌آیند و افزایش آلودگی منابع آب و خاک و مؤلفه افزایش ورود گردشگران خارجی به مناطق ژئوتوریستی باعث افزایش انتقال انواع بیماری‌ها خواهد شد به ترتیب با مجموع امتیاز ۴۹۷ و ۴۴۸ و میانگین وزنی ۲/۸۴ و ۲/۵۶ کم‌اهمیت‌ترین و کم‌اثرترین تهدیدها به شمار می‌آیند.

به نظر می‌رسد خلأ مدیریتی بر مهم‌ترین منابع طبیعت گردی منطقه، مشکلات سیستمی متعددی را پدید آورده که می‌بایست با اعمال نظام مدیریتی مبتنی بر اجرای برنامه‌های عمومی منطقه، کافی نمودن خدمات ضروری،... و همین‌طور موضوع‌های مربوط به طراحی مکان‌ها، مدیریت و کنترل برنامه‌ریزی شده و هدفمند به فرصت‌هایی برای برنامه‌ریزی توسعه گردشگری منطقه تبدیل گردند. با توجه به مطالب فوق می‌توان موارد زیر را پیشنهاد داد.

۱- ساماندهی، توانمندسازی و تقویت مشارکت مسئولان‌های فعالان طبیعت‌گردی، جوامع محلی و نهادهای غیردولتی در مدیریت و بهره‌برداری طبیعت‌گردی، با تضمین حق بهره‌برداری دارندگان حقوق عرفی از عرصه‌های منابع طبیعی

- ۲- حمایت از بخش خصوصی و جوامع مدنی، تسهیل و روان سازی ورود و خروج طبیعت گردان خارجی و همگرایی، هماهنگی و هم افزایی فعالیت‌های دولتی و غیر دولتی مرتبط در امور طبیعت گردی
- ۳- تجهیز مبادی و مجاری ورودی منطقه به دفاتر راهنمای گردشگران و اطلاعات گردشگری و طبیعت گردی
- ۴- ایجاد تسهیلات مناسب برای جلب مشارکت مردم در ایجاد تأسیسات و تجهیزات میزبانی در مقیاس کوچک و کم هزینه، با استانداردهای مناسب و ارائه خدمات گردشگری توسط مردم در منطقه
- ۵- حفظ فرهنگ بومی و محلی و هویت بخشی به ظرفیت‌های فرهنگی جوامع محلی و میزبان
- ۶- توزیع عادلانه فرصت‌های شغلی ناشی از توسعه گردشگری در بین همه اقشار اجتماعی منطقه
- ۷- تصویب قوانین و مقررات حمایتی از صنعت ژئوتوریسم و ردیف‌های اعتباری خاص برای این صنعت

Archive of SID

**منابع و مآخذ:**

- ۱- ثروتی، م، کزازی، ا، ۱۳۸۵، ژئوتوریسم و فرصت‌های برنامه‌ریزی آن در استان همدان، فصلنامه فضای جغرافیایی، سال ششم، شماره ۶۱.
- ۲- حاج علیلو، ب، نکویی صدر، ب، ۱۳۹۰، ژئوتوریسم، انتشارات دانشگاه پیام نور تهران، چاپ اول.
- ۳- خسروی، س، ۱۳۹۱، توانمندیهای ژئوتوریسم در توسعه روستای ایبانه، فصلنامه سپهر، دوره ۲۱، ۸۴ش.
- ۴- زمردیان، م ج، ۱۳۸۲، زیر ساخت‌های ژئومورفولوژیکی اکوتوریسم در ایران، فصلنامه جغرافیا و توسعه ناحیه‌ای، شماره ۱.
- ۵- سبک خیز، ف، حجازی، س ح، مقدسین، م، ۱۳۹۱، تحلیل ژئوتوریستی غار خاصه تراش با استفاده از روش پراونگ، مجله جغرافیا و برنامه‌ریزی محیطی، سال ۲۳، شماره ۲.
- ۶- فتوحی، ص، تقی زاده، ز، رحیمی، د، ۱۳۹۱، ارزیابی توانمندی‌های ژئومورفوتوریسمی لندفرمها براساس روش پراونگ، مطالعه موردی: منطقه گردشگری بیستون، نشریه تحقیقات کاربردی علوم جغرافیایی سال دوازدهم، شماره ۲۶.
- ۷- قربانی، ر، آستین چیده، م، مهری، م، ۱۳۸۹، ژئوتوریسم؛ بهره‌گیری از جاذبه‌های ژئومورفولوژیکی در زمین‌شناختی دره‌های کوهستانی «نمونه موردی؛ دره سیمین در جنوب همدان»، مجله برنامه‌ریزی و آمایش فضا، دوره چهاردهم، شماره ۴.
- ۸- مختاری، د، ۱۳۸۹، ارزیابی توانمندیهای اکوتوریستی مکانهای ژئومورفیکی حوضه آسیاب خرابه در شمال غرب ایران به روش پراونگ فصلنامه جغرافیا و توسعه، شماره ۱۸.
- ۹- مقصودی، م، علیزاده، م، رحیمی هرآبادی، س، هدائی آرنی، م، ۱۳۹۱، ارزیابی قابلیت ژئومورفوسایت‌های پارک ملی کویر، فصلنامه مطالعات گردشگری.
- ۱۰- مهدوی، د، ۱۳۸۳، توسعه صنعت توریسم و ارائه مدل استراتژیک SWOT، در دهستان لواسان کوچک، پایان‌نامه کارشناسی ارشد، دانشگاه تربیت مدرس.
- ۱۱- نجف زاده، ع، ۱۳۸۵، ژئوتوریسم پنجره‌های نو به سمت توسعه در منطقه جلفا، خلاصه مقالات نخستین سمینار بازشناسی فرصت‌های سرمایه‌گذاری در ارس، ناشر سازمان-۱۹ منطقه آزاد ارس، ص ۲۱
- ۱۲- نجفی، ا، کاظمی، م، گل کرمی، ع، ۱۳۸۸، قابلیت‌های ژئوتوریسمی اشکال کارستیک در استان کرمانشاه، اولین همایش دانشجویی دانشگاه تهران.

13- Fenel,D, (1999), Ecotourism and Introduction, Routledag, 34-43.

14- Hairison,D, & schipani, S, (2007), Lao Tourism and poverty Alleviaton: community-Based Tourism and the private sector. current Issues.

15- Holeck,D, and Fridgen, joe, 2002, Geo-Tourism.

16- Newsome,D, Dowling, R.S, (2010) Geotourism: the tourism of geology and landscape, Goodfellow publishers, Oxford.

17- Reynard, E, Fontana, G, Kozlik, L, Scapozzae, C, (2007), A method for Assessing scientific additional values of geomorphosites, Geographica Helretica, 158-184.

18- Rishi, S & , Giridhar,B (2007), Himachal Tourism: A SWOT Analysis.

19- Serrano.E, Jose Geozalez Trueba.J, (2011). Environmental Education And Landscape Leisure Geotourist Map And Geomorphosites In The Picos De Europa National park, Geojournal Of Tourism And Geosites, Year IV no2, vol.8 November. PP 295-308.