

## اولویت بندی موانع مشارکت در طرح‌های مرتعداری با استفاده از فرآیند تحلیل سلسله مراتبی (منطقه مورد مطالعه: شهرستان دورود)

علی آریاپور<sup>۱</sup>، حمیدرضا محرابی<sup>۱</sup>، پرویز خرمی<sup>۲\*</sup>  
تاریخ دریافت: ۱۳۹۱/۲/۲ تاریخ پذیرش: ۱۳۹۱/۷/۲۰

### چکیده

آگاهی از موانع مشارکت مرتعداران در طرح‌های مرتعداری و ارزش‌گذاری هر یک از آن‌ها جهت برنامه‌ریزی دستگاه‌های دولتی برای نظارت و ارزیابی منابع طبیعی بسیار مفید و ارزشمند می‌باشد. تحقیق حاضر بر اساس مطالعه اسنادی و میدانی در حوزه شهرستان دورود و نمونه‌گیری بصورت کاملاً تصادفی در سال ۱۳۹۱ انجام گردید. جامعه آماری این تحقیق، مرتعداران منطقه دورود و کارشناسان مرتبط در سطح استان انتخاب گردیدند. حجم نمونه مرتعداران ۲۱۷ نفر و کارشناسان ۵۰ نفر با استفاده از فرمول کوکران تعیین شد که به پرسشنامه‌های روایی و پایایی شده در خصوص موانع قانونی، آموزشی، اقتصادی، مدیریتی، فرهنگی-اجتماعی و ویژگی‌های شخصی پاسخ دادند. نتایج حاصل از ضریب همبستگی اسپیرمن بین متغیرهای تحقیق نشان داد که بین سن، سواد، سابقه، تعداد واحد دامی، موانع فرهنگی-اجتماعی و مدیریتی با مشارکت رابطه معنی‌داری وجود ندارد. در حالیکه بین متغیرهای موانع آموزشی، قانونی، مساحت و مرغوبیت مرتع با متغیر وابسته مشارکت، رابطه معنی-داری وجود دارد. اولویت‌بندی نظرات مرتعداران و کارشناسان بر اساس فرآیند تحلیل سلسله مراتبی، نشان داد که موانع آموزشی با بیشترین همبستگی در رتبه اول و موانع مدیریتی، اقتصادی، قانونی و فرهنگی-اجتماعی به ترتیب در رتبه‌های دوم تا پنجم مشارکت در طرح‌های مرتعداری قرار دارند. آموزش از جمله مهم‌ترین عوامل مؤثر در مشارکت‌های مردمی می‌باشد که تحقیق حاضر بیان‌کننده این واقعیت بوده و جهت افزایش مشارکت در اجرای طرح‌های مرتعداری منطقه دورود، پرداختن به این بحث از سوی مدیران منابع طبیعی باید در اولویت کارهای ترویجی قرار گیرد.

**واژه‌های کلیدی:** موانع مشارکت، طرح مرتعداری، شهرستان دورود، عامل قانونی، آموزشی، فرهنگی و اجتماعی

<sup>۱</sup> - استادیار دانشگاه آزاد اسلامی واحد بروجرد

<sup>۲</sup> - دانشجوی کارشناسی ارشد مرتعداری، دانشگاه آزاد اسلامی واحد بروجرد

\* مسئول مکاتبات: parviz.khorami2002@yahoo.com

## مقدمه

برداران در حفظ و احیای مراتع استان مرکزی، به این نتیجه دست یافتند که دو پارامتر عوامل فردی و اقتصادی- اجتماعی عوامل مؤثر در این امر می‌باشند (۱۸). Holt (1989) با انجام یک سری آزمایشات هماهنگ در زمینه مدیریت مرتع در کشور سومالی به این نتیجه رسیده است که جلب مشارکت‌های مردمی و توجه به خواسته‌های ساکنین هر منطقه از جایگاه ویژه‌ای برخوردار است. Pretty (1995) اظهار داشته که آگاهی و اطلاعات مردم محلی نسبت به نظامهای معیشتی خیلی زیاد است، پس حضور آنها همراه با دانش و مهارتشان، موجب تجربه‌ای ارزشمند برای حفظ، احیاء و توسعه منابع طبیعی می‌شود. همچنین ابزار لازم برای خوداتکایی مردم فراهم می‌شود. اجرای طرح مرتع‌داری به شرط مشارکت مرتع‌داران، بهترین و مطمئن‌ترین راهکار مدیریت اصولی بر مراتع است. بطور کلی دادن هویت قانونی به حقوق بهره‌برداری عرفی، ایجاد حس مالکیت بر مراتع، استفاده بهینه و مدیریت بهتر بر عرصه‌ها، جهت‌گیری به سمت ایجاد پایداری مدیریت با زمینه‌سازی مشارکت در جهت احیاء و اصلاح و توسعه مرتع، ایجاد انگیزه سرمایه‌گذاری توسط مرتع‌داران به دنبال احساس امنیت شغلی، تضمین اعمال مدیریت پایدار و کاهش انگیزه‌های تخریب، ایجاد ارتباط مناسب جهت انتقال شیوه‌های نوین بهره‌برداری و استفاده از دانش بومی، بهتر شدن شرایط اقتصادی و معیشتی دامداران، بخشی از دستاوردهای تهیه و اجرای طرحهای مرتع‌داری در کشور بوده است. تعداد زیاد جمعیت بهره‌بردار و فاصله زیاد واحدهای بهره‌برداری فعلی با واحدهای بهره‌برداری مطلوب که نشان‌دهنده

مراتع به عنوان منابع تجدیدپذیر اهمیت زیادی در زندگی بشر از جمله تولید علوفه برای احشام، تکیه‌گاهی مطمئن برای محور توسعه اقتصادی- اجتماعی است. نقشی که این منابع در اقتصاد و زیربنای توسعه ملی هر جامعه دارد، باعث شده سعی و جدیت در حفظ و حراست از این منابع از اهم مسائل و برنامه‌ریزی‌های دولت در بخش منابع طبیعی باشد (۲۶). بررسی عوامل مؤثر در مشارکت روستائیان در طرح‌های توسعه روستائی تحقیق نشان داد که بین متغیرهای سواد، شغل با مشارکت رابطه مثبت و معنی‌داری بوده است (۹). در تحقیقی به منظور بررسی میزان مشارکت دامداران در طرح‌های احیایی مراتع منطقه داشلی برون استان گلستان به این نتیجه رسیده شد که بین هیچکدام از متغیرهای ساختاری فردی و اجتماعی با میزان مشارکت دامداران در طرح‌های مرتع‌داری رابطه معنی‌داری وجود ندارد (۱۳). در تحقیقی دیگر با عنوان بررسی عوامل مؤثر بر مشارکت مرتع‌داران روستائی در طرح‌های احیای مراتع کرمانشاه به این نتیجه دست یافته شد که بین سن، سواد، سابقه، مساحت مرتع، تعداد دام و درجه مرغوبیت مرتع با میزان مشارکت مردم رابطه مثبت و معنی‌داری وجود دارد (۲۵). نیز نتایج بررسی عوامل مؤثر بر مشارکت دامداران در حفظ و احیاء مراتع منطقه علی‌آباد الشتر از استان لرستان نتایج نشان داد که بین متغیرهای سن، سواد، درآمد، سابقه، رابطه مثبت ولی بین متغیرهای مقدار مرتع و تعداد واحد دامی رابطه معنی‌دار وجود نداشته است (۱۶). محققین در بررسی عوامل مؤثر و بازدارنده بر مشارکت بهره-

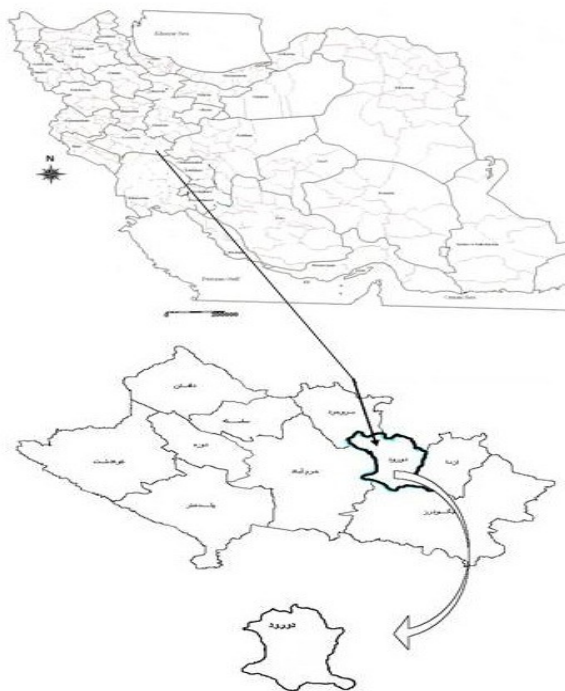
طریق بتوانیم اقدامات لازم و برنامه ریزی‌های مناسب را جهت رفع عوامل بازدارنده و موانع مشارکت مرتعداران در اجرای طرح‌های مرتع‌داری منطقه مورد مطالعه، انجام داد.

### مواد و روش‌ها

تحقیق حاضر در سال ۱۳۹۱ در حوضه آبخیز شهرستان دورود با مساحتی معادل ۱۳۷۳/۵۱ کیلومتر مربع و در فاصله ۸۵ کیلومتری خرم‌آباد با طول‌های جغرافیایی ۱° ۵۷' ۴۸" تا ۱° ۴۱' ۴۹" و عرض‌های جغرافیایی ۳۳° ۱۶' ۵۲" تا ۳۳° ۴۲' انجام شد (شکل ۱).

خرد شدن واحدهای بهره‌برداری است، عدم پیمودن روند منطقی و تکاملی پروانه چرا به طرح‌های مرتعداری که نشان از پایدار نشدن اصول اولیه مرتعداری است، ازچالش‌های تهیه و اجرای طرح‌های مرتعداری می‌باشد (۱۰).

بنابراین لزوم مشارکت مرتعداران در طرح‌های مرتعداری دارای اهمیت فراوان بوده و از طرفی، با توجه به روند نگران‌کننده تخریب مراتع در منطقه و عدم کارآیی نهادهای دولتی به تنهایی، گزینه مشارکت مرتعداران در طرح‌های مرتع‌داری کاملاً ضروری است. لذا در پژوهش حاضر سعی شده است که عوامل بازدارنده و موانع مشارکت مرتعداران در طرح‌های مرتعداری شهرستان دورود مورد بررسی قرار گیرد، تا از این



شکل ۱- موقعیت مکانی منطقه مورد مطالعه (شهرستان دورود)

اقتصادی، فرهنگی - اجتماعی، مدیریتی، آموزشی و قانونی مشارکت. در این تحقیق پس از جمع-آوری داده‌ها و دسته‌بندی آن‌ها از روش آمار توصیفی برای بیان ویژگی‌های جامعه آماری از جداول توزیع فراوانی و در بخش آمار استنباطی از ضریب همبستگی اسپیرمن استفاده گردید. اولویت‌بندی موانع مشارکت با استفاده از فرآیند تحلیل سلسله مراتبی و نرم‌افزار Expert Choice مورد مقایسه قرار گرفت.

### نتایج

#### ویژگی‌های جامعه آماری

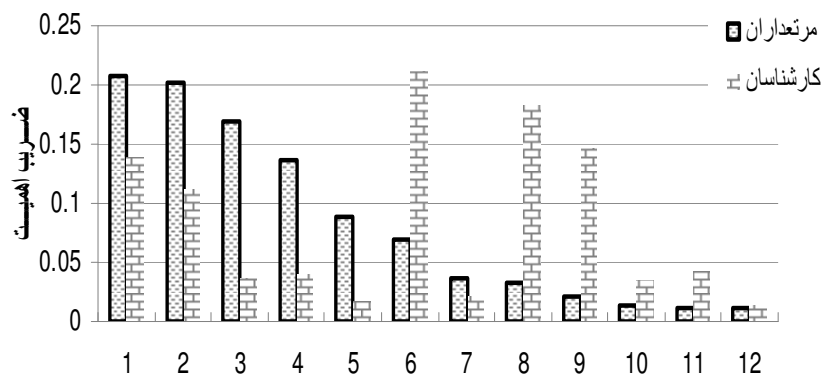
نتایج ضریب همبستگی اسپیرمن نشان داد که متوسط سن مرتعداران در تحقیق حاضر، ۵۰/۶۵ سال و از نظر سواد، ۵۵/۸ درصد آنها با بیشترین فراوانی بی‌سواد می‌باشند و مراتع آنها دارای وضعیت خوبی بوده که ۳۲/۳ درصد از آنها تعداد دام خود را با بیشترین فراوانی بین ۱۰۱ تا ۲۰۰ واحد دامی اعلام نموده‌اند. همچنین متوسط سن کارشناسان ۳۷/۴ سال است که بیشترین فراوانی، مربوط به طبقه سنی ۳۰ تا ۴۰ سال با مدرک کارشناسی می‌باشد. نتایج نشان داد از دیدگاه مرتعداران و کارشناسان، مشارکت مرتعداران در اجرای صحیح طرحهای مرتعداری در حد متوسط به بالا بوده است. از دیدگاه کارشناسان و مرتعداران، میزان مشارکت مرتعداران در زمینه خروج دامهای عشایر غیرمجاز از مراتع با کمترین تغییرات بیشترین مشارکت را داشته‌اند که در اولویت اول و در زمینه‌های احداث آبشخورهای سنتی و مرمت چشمه‌ها در اولویت دوم و حذف گیاهان

منطقه مورد مطالعه در شمال شرقی استان لرستان واقع شده است که از شمال به کوه‌های سراوند مرکزی و قسمتی هم به بخش سیلاخور سفلی و از جنوب به کوه‌های اشترانکوه و از شرق به کوه‌های سفیدکوه و از غرب به کوه‌های قارون، کله قندی و باباهر محدود می‌گردد. تعداد دام موجود در منطقه در حال حاضر ۲۹۴۰۱۶ واحد دامی بوده که تقریباً سه برابر ظرفیت مجاز بهره‌برداری از مراتع می‌باشد (۲۰). این تحقیق به روش اسنادی و میدانی انجام شده است. ابزار جمع‌آوری داده‌ها براساس دو نوع پرسشنامه شامل مرتعداران و کارشناسان مرتبط با طرحهای مرتعداری می‌باشد که در زمان انجام تحقیق ۴۸۸ مرتعدار و ۵۰ نفر از کارشناسان مرتبط با طرحهای مرتعداری بودند. حجم نمونه مرتعداران و کارشناسان با استفاده از فرمول کوکران به ترتیب ۲۱۷ و ۵۰ نفر با استفاده از سرشماری و تکمیل پرسشنامه تعیین گردید. برای تعیین روایی پرسشنامه‌های کارشناسان و مرتعداران از نظرات محققین و کارشناسان اجرایی و مشاوره با اساتید استفاده شد. برای پایایی پرسشنامه‌ها از تعداد ۳۰ نسخه از پرسشنامه‌های مربوط به کارشناسان و تعداد ۳۰ نسخه از پرسشنامه‌های مربوط به مرتعداران که توسط آنان تکمیل گردید، استفاده شد که ضریب آلفای کرونباخ کارشناسان بیشتر از ۷۷ درصد و مرتعداران بیشتر از ۸۱ درصد تعیین گردید. متغیر وابسته این تحقیق شامل میزان مشارکت مرتعداران شهرستان دورود در اجرای صحیح طرحهای مرتعداری و متغیرهای مستقل آن عبارتند از: ویژگیهای شخصی مرتعداران (مساحت، مرغوبیت مرتع، تعداد واحد دامی) و کارشناسان و موانع

نامرغوب و مضر برای دام در رتبه آخر قرار دارند گروه با استفاده از فرآیند تحلیل سلسله مراتبی، (جدول ۱). همچنین اولویت بندی موانع مؤثر بر مورد تأیید قرار گرفت (شکل ۲). میزان مشارکت در طرحهای مرتعداری در هر دو

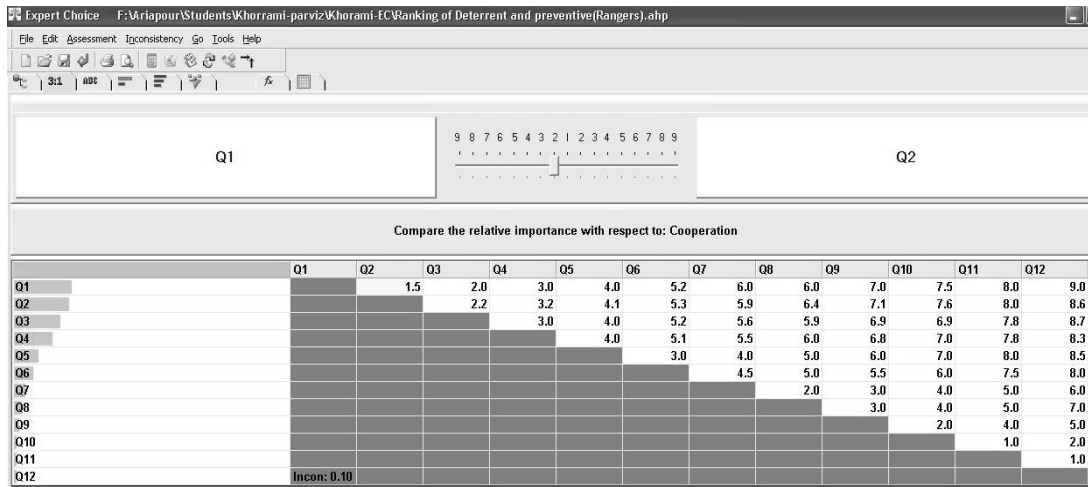
جدول ۱- اولویت بندی نظرات مرتعداران و کارشناسان در خصوص موانع مؤثر بر مشارکت در طرحهای مرتعداری شهرستان دورود

کلی		کارشناسان		مرتعداران		مؤلفه های مشارکت
ضریب تغییرات	اولویت	ضریب تغییرات	اولویت	ضریب تغییرات	اولویت	
۳۲/۵۱	۱	۳۳/۴۷	۵	۳۰/۴۷	۱	خروج دام های عشایر غیر مجاز از مراتع
۳۳/۶۲	۲	۳۲/۷۴	۴	۳۱/۵۲	۲	احداث آبشخورهای سنتی و مرمت چشمه ها
۳۳/۸۷	۳	۲۸/۷	۱	۴۰/۷۵	۶	قرق مراتع
۳۴/۲۱	۴	۳۸/۷۶	۸	۳۵/۵۷	۳	رعایت تعادل دام و مرتع
۳۴/۷۵	۵	۴۱/۷۴	۹	۳۸/۴۱	۴	رعایت فصل مناسب چرا
۳۵/۰۶	۶	۴۴/۴۲	۱۱	۳۹/۸۶	۵	جلوگیری از فرسایش مراتع
۳۸/۵۵	۷	۴۳/۹۲	۱۰	۴۳/۷۳	۷	اقدام در جهت ذخیره نزولات آسمانی
۳۹/۹۲	۸	۳۱/۶۴	۳	۴۴/۵۶	۸	بذر پاشی گیاهان خوش خوراک
۴۰/۲۷	۹	۲۹/۵۴	۲	۴۶/۲۸	۹	کپه کاری
۴۱/۸۳	۱۰	۳۶/۸۴	۷	۴۹/۶۸	۱۰	تولید علوفه در اراضی کم بازده (دیم)
۴۲/۲۷	۱۱	۳۴/۵۱	۶	۵۰/۷۵	۱۱	استفاده از آبشخور های پیش ساخته در مرتع
۴۴/۳۹	۱۲	۴۶/۳۹	۱۲	۵۲/۸۵	۱۲	حذف گیاهان نامرغوب و مضر برای دام



شکل ۲- اولویت بندی سوالهای موانع مشارکت در اجرای طرحهای مرتعداری با استفاده از فرآیند تحلیل سلسله مراتبی با ضریب ناسازگاری ۰/۰۸

در این تحقیق برای اولویت بندی موانع مشارکت مرتعداران در طرحهای مرتعداری هم از آزمون اسپیرمن استفاده شده و هم از روش AHP که نتیجه به دست آمده یکی بود. لذا با توجه به ضریب تغییرات مقایسه دو به دویی بین تمام متغیرها صورت گرفت و وزن آنها استخراج گردیده است (شکل ۳)، به عنوان نمونه یکی از ماتریس های آزمون انجام شده ارائه می گردد.



شکل ۳-نمایی از نرم افزار Expert Choic و نحوه ورود داده و وزن دهی دوبه دو به هر سوال

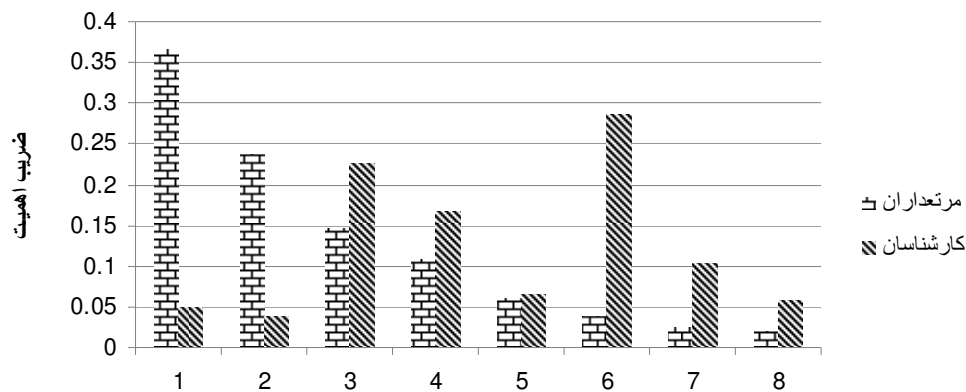
بهره‌برداران در اجرای طرحهای مرتعداری داشته، دررتبه اول و عدم احساس مالکیت بر مرتع به لحاظ اثرگذاری دررتبه دوم و عدم سوددهی مکفی و آنی طرحهای مرتعداری دررتبه آخر قرار دارند (جدول ۲). همچنین اولویت‌بندی موانع اقتصادی مؤثر بر مشارکت مرتع‌داران در طرحهای مرتعداری با استفاده از فرآیند تحلیل سلسله مراتبی مورد تأیید قرار گرفت (شکل ۴).

### رتبه‌بندی موانع اقتصادی مؤثر بر مشارکت مرتع‌داران در طرحهای مرتعداری:

نتایج ضریب همبستگی اسپیرمن نشان داد از نظر مرتعداران و کارشناسان، مشارکت مرتعداران در اجرای طرحهای مرتعداری در حد متوسط رو به بالا می‌باشد. بنابراین در زمینه عدم برخورداری از تسهیلات و امکانات حمایتی با کمترین تغییرات، بیشترین اثر را در مشارکت

جدول ۲- رتبه‌بندی نظرات مرتعداران و کارشناسان در خصوص موانع اقتصادی مؤثر بر مشارکت در طرح های مرتعداری دورود

کلی		کارشناسان		مرتعداران		مؤلفه‌های موانع اقتصادی
ضریب تغییرات	رتبه	ضریب تغییرات	رتبه	ضریب تغییرات	رتبه	
۳۲/۲۴	۱	۳۰/۸۷	۳	۳۴/۶۴	۴	عدم برخورداری از تسهیلات و امکانات حمایتی
۳۳/۴۶	۲	۳۶/۵۹	۷	۳۱/۳۵	۱	عدم احساس مالکیت بر مرتع
۳۴/۷۵	۳	۲۹/۲۸	۱	۳۶/۶۸	۶	توان اقتصادی پایین خانوارهای بهره بردار
۳۵/۸۶	۴	۳۰/۲۱	۲	۳۳/۷۳	۳	اصلی نبودن مرتعداری به عنوان یک شغل
۳۶/۴۷	۵	۳۲/۶۴	۴	۳۸/۱۲	۷	عدم پرداخت تسهیلات بانکی
۳۷/۶۲	۶	۳۹/۷۴	۸	۳۱/۴۸	۲	فصلی بودن و کوتاه بودن زمان بهره برداری
۴۱/۷۱	۷	۳۵/۶۹	۶	۳۵/۲۱	۵	توزیع غیرعادلانه خدمات
۴۳/۹۲	۸	۳۳/۷۳	۵	۳۹/۲۸	۸	عدم سود دهی مکفی و آنی طرح های مرتعداری



سوال های تحقیق در خصوص اقتصادی در مرتعداران و کارشناسان

شکل ۴- اولویت بندی سوال های موانع اقتصادی عدم مشارکت در اجرای طرح های مرتعداری با استفاده از فرآیند تحلیل سلسله مراتبی با ضریب ناسازگاری ۰/۰۲

بهره برداران در اجرای طرح های مرتعداری (اولویت اول) را داشته، وضع دیدگاه در مشارکت گروهی به لحاظ اثرگذاری در رتبه دوم وجود قدرت مندانه محلی و برخوردارانی آنها از پایگاه اجتماعی در رتبه آخر قرار دارند (جدول ۳). همچنین اولویت بندی موانع فرهنگی- اجتماعی مؤثر بر مشارکت مرتعداران در طرح- های مرتعداری با استفاده از فرآیند تحلیل سلسله مراتبی مورد تأیید قرار گرفت (شکل ۵).

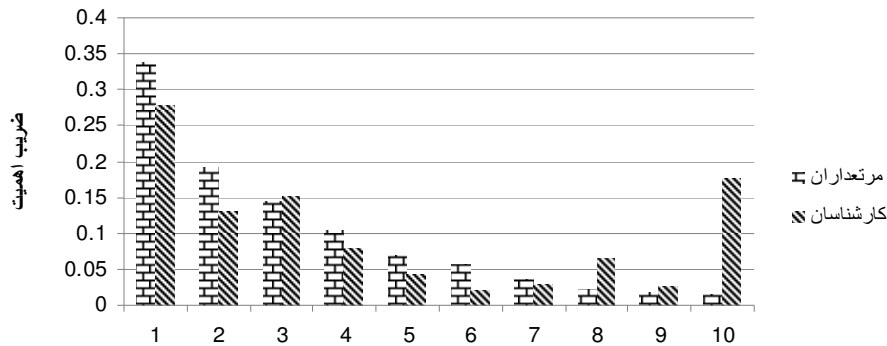
### اولویت بندی موانع فرهنگی- اجتماعی مؤثر بر مشارکت مرتعداران در طرح های مرتعداری:

نتایج ضریب همبستگی اسپیرمن نشان داد از نظر مرتعداران و کارشناسان، میزان تأثیر موانع فرهنگی- اجتماعی بر مشارکت مرتعداران در اجرای طرح های مرتعداری در حد متوسط رو به بالا بوده است. بنابراین وابستگی به دولت و انتظار از دولت برای انجام طرح های مرتعداری، با کمترین تغییرات بیشترین اثر را در مشارکت

جدول ۳- رتبه بندی نظرات مرتعداران و کارشناسان در خصوص موانع فرهنگی- اجتماعی مؤثر بر مشارکت در طرح های مرتعداری

مرتعداران		کارشناسان		کلی		مؤلفه های موانع فرهنگی- اجتماعی
رتبه	درصد ضریب تغییرات	رتبه	درصد ضریب تغییرات	رتبه	درصد ضریب تغییرات	
۱	۳۲/۸۴	۱	۲۹/۵۷	۱	۳۳/۴۶	وابستگی به دولت و انتظار از دولت در انجام طرح های مرتعداری
۲	۳۳/۴۶	۴	۳۱/۹۲	۲	۳۴/۷۵	ضعف دیدگاه در مشارکت گروهی
۳	۳۴/۲۴	۳	۳۰/۹۶	۳	۳۵/۲۴	عدم اعتماد و ریسک پذیری مرتعداران نسبت به طرح
۴	۳۵/۱۵	۵	۳۳/۲۹	۴	۳۵/۶۱	عدم آگاهی مردم نسبت به اهداف طرح و نحوه اجرای آن
۵	۳۶/۲۸	۷	۳۵/۵۸	۵	۳۷/۷۴	عدم توجه به نیازهای مرتعداران و عشایر
۶	۳۷/۱۹	۱۰	۳۹/۳۴	۶	۳۸/۶۳	عدم انطباق طرح با آداب و رسوم روستاییان
۷	۳۸/۴۵	۸	۳۷/۱۶	۷	۳۹/۲۱	فرهنگ های قومی و قبیله ای در منطقه
۸	۳۹/۹۷	۶	۳۴/۴۷	۸	۳۹/۷۵	رقابت ناسالم در امر بهره برداری از مراتع

۴۰/۴۳	۹	۳۰/۶۸	۲	۴۱/۴۷	۱۰	بیسوادی و کم سوادی بهره برداران
۴۲/۲۸	۱۰	۳۸/۲۸	۹	۳۹/۱۴	۹	وجود قدرتمندان محلی و برخورداری آنها از پایگاه اجتماعی



سوال های تحقیق در خصوص فرهنگی-اجتماعی در مرتعداران و کارشناسان

شکل ۵- رتبه بندی سوالهای موانع فرهنگی- اجتماعی عدم مشارکت در اجرای طرحهای مرتعداری با استفاده از فرآیند تحلیل سلسله مراتبی از دیدگاه مرتعداران و کارشناسان با ضریب ناسازگاری ۰/۰۲

و عدم بازنگری و نظارت بر پروانه های چرا به لحاظ اثرگذاری در رتبه دوم و تشکیل شرکت- های دولتی جهت اعمال تصدی بسیاری از امور مرتعداری در رتبه آخر قرار دارند (جدول ۴). همچنین اولویت بندی موانع مدیریتی مؤثر بر مشارکت مرتعداران در طرحهای مرتعداری با استفاده از فرآیند تحلیل سلسله مراتبی مورد تأیید قرار گرفت (شکل ۶).

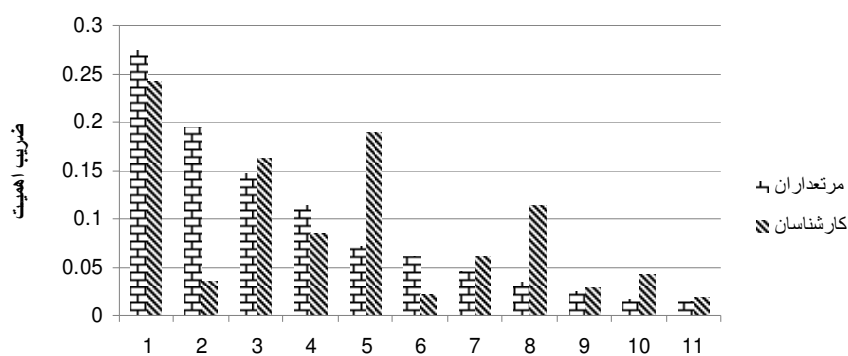
**اولویت بندی موانع مدیریتی مؤثر بر مشارکت مرتعداران در طرحهای مرتعداری:** نتایج ضریب همبستگی اسپیرمن نشان داد از نظر مرتعداران و کارشناسان، میزان تأثیرموانع مدیریتی بر مشارکت مرتعداران در اجرای طرحهای مرتعداری در حد متوسط رو به بالا بوده است. بنابراین در زمینه کمبود نیروهای محافظ و قربانان، با کمترین تغییرات بیشترین اثر را بر مشارکت بهره برداران داشته، در رتبه اول

جدول ۴-رتبه بندی نظرات مرتعداران و کارشناسان در خصوص موانع مدیریتی مؤثر بر مشارکت در طرحهای مرتعداری

کلّی		کارشناسان		مرتعداران		مؤلفه های موانع مدیریتی
درصد ضریب تغییرات	رتبه	درصد ضریب تغییرات	رتبه	درصد ضریب تغییرات	رتبه	
۳۵/۵۲	۱	۳۰/۷۶	۱	۳۴/۳۳	۱	کمبود نیروهای محافظ و قربانان
۳۶/۲۴	۲	۳۳/۵۱	۳	۳۶/۱۵	۳	عدم بازنگری و نظارت بر پروانه های چرا
۳۶/۷۶	۳	۳۹/۵۲	۸	۳۴/۴۹	۲	عدم وجود مدیریت توانمند برای به مشارکت گرفتن مردم در طرح های مرتعداری
۳۷/۳۲	۴	۳۵/۴۶	۵	۳۶/۷۵	۴	برنامه ریزی متمرکز دولتی و تصمیم گیری از بالا به پایین
۳۸/۲۸	۵	۳۰/۷۸	۲	۳۶/۷۶	۵	ناهماهنگی بین سازمان های تحقیقاتی و آموزشی و



۳۹/۷۶	۶	۳۸/۲۸	۷	۴۱/۵۸	۱۰	اجرائی طرح نادیده گرفتن دانش بومی مرتعداران و رهبران محلی در برنامه ریزی
۴۰/۴۶	۷	۴۰/۶۲	۱۰	۳۷/۳۵	۶	پایین بودن ارتباط مسئولین طرح با مرتعداران
۴۰/۹۷	۸	۳۶/۸۴	۶	۳۷/۸۲	۷	تمرکز واحدهای اجرایی در مراکز و دور از عرصه های بهره برداری
۴۱/۶۷	۹	۳۳/۸۶	۴	۳۹/۵۷	۸	تغییرات مکرر در نظام تشکیلاتی مدیریتی
۴۲/۸۶	۱۰	۴۰/۴۲	۹	۴۰/۶۱	۹	عدم تشکیل گروه های خودگردان و خود رهبر
۴۳/۴۶	۱۱	۴۱/۷۷	۱۱	۴۲/۳۷	۱۱	تشکیل شرکت های دولتی جهت اعمال تصدی بسیاری از امور مرتعداری



سوال های تحقیق در خصوص مدیریتی در مرتعداران و کارشناسان

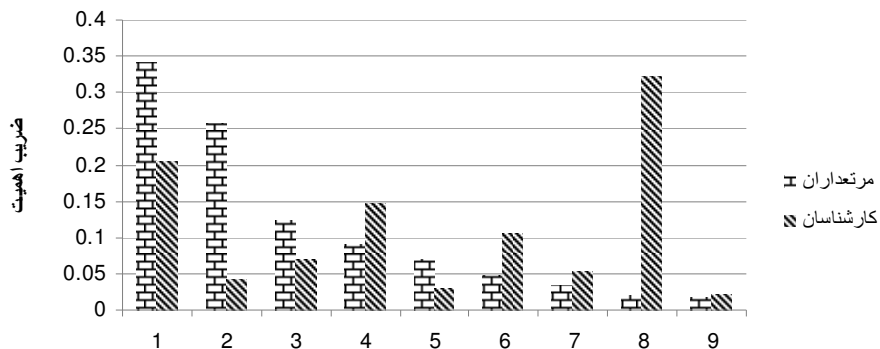
شکل ۶- رتبه بندی سوالهای موانع مدیریتی عدم مشارکت در اجرای طرحهای مرتعداری با استفاده از فرآیند تحلیل سلسله مراتبی از دیدگاه مرتعداران و کارشناسان با ضریب ناسازگاری ۰/۰۳

بر مشارکت بهره برداران در اجرای طرحهای مرتعداری داشته، در رتبه اول و کمبود بسته های آموزشی مدون به لحاظ اثرگذاری در رتبه دوم و پایین بودن میزان ارتباط کارشناسان و مروجان با مرتعداران، در رتبه آخر قرار دارند (جدول ۵). همچنین اولویت بندی موانع آموزشی مؤثر بر مشارکت مرتعداران در طرحهای مرتعداری با استفاده از فرآیند تحلیل سلسله مراتبی مورد تأیید قرار گرفت (شکل ۷).

**اولویت بندی موانع آموزشی مؤثر بر مشارکت مرتعداران در طرحهای مرتعداری:**  
 نتایج ضریب همبستگی اسپیرمن نشان داد که از نظر مرتعداران، میزان تأثیر موانع آموزشی بر مشارکت مرتعداران در اجرای طرحهای مرتعداری در حد بالا و از نظر کارشناسان در حد متوسط به بالا می باشد. بنابراین از دیدگاه مرتعداران، عدم استفاده مؤثر از وسایل ارتباط جمعی با کمترین تغییرات، بیشترین اثر را

جدول ۵- رتبه‌بندی نظرات مرتعداران و کارشناسان در خصوص موانع آموزشی مؤثر بر مشارکت در طرحهای مرتعداری  
دورود

کلی		کارشناسان		مرتعداران		مؤلفه های موانع آموزشی
درصد ضریب تغییرات	رتبه	درصد ضریب تغییرات	رتبه	درصد ضریب تغییرات	رتبه	
۳۱/۴۵	۱	۳۰/۷۴	۲	۳۲/۵۱	۱	عدم استفاده مؤثر از وسایل ارتباط جمعی
۳۲/۳۲	۲	۳۱/۸۲	۳	۳۴/۶۸	۴	کمبود بسته های آموزشی مدون
۳۲/۰۸	۳	۳۵/۷۲	۷	۳۵/۶۱	۵	عدم برگزاری سمینارهای تخصصی طرح های مرتعداری
۳۵/۶۷	۴	۳۶/۲۴	۸	۳۳/۴۷	۲	عدم برگزاری کلاسهای آموزشی درخصوص طرح های مرتعداری
۳۶/۴۵	۵	۳۲/۳۲	۴	۳۶/۷۷	۶	عدم تدوین برنامه های بازدید برای مرتعداران
۳۷/۶۳	۶	۳۳/۴۸	۵	۳۴/۶۸	۳	نبود سازماندهی و زیر ساخت ارتباطی و اطلاع رسانی
۳۸/۹۷	۷	۲۹/۲۸	۱	۳۸/۲۵	۸	تعداد کم نیروی متخصص آموزشی - ترویجی و عدم بکار گیری آنها
۳۹/۲۵	۸	۳۴/۴۵	۶	۳۷/۶۴	۷	فقدان نیازسنجی آموزشی از بهره برداران در زمینه مرتعداری
۴۰/۱۶	۹	۳۸/۸۶	۹	۴۰/۴۱	۹	پایین بودن میزان ارتباط کارشناسان و مروجان با مرتعداران



سوال های تحقیق در خصوص آموزشی در مرتعداران و کارشناسان

شکل ۷- رتبه بندی سوالهای موانع آموزشی عدممشارکت در اجرای طرحهای مرتعداری با استفاده از فرآیند تحلیل سلسله مراتبی از دیدگاه مرتعداران و کارشناسان با ضریب ناسازگاری ۰/۰۴

### اولویت‌بندی موانع قانونی مؤثر بر مشارکت مرتعداران در طرح‌های مرتعداری:

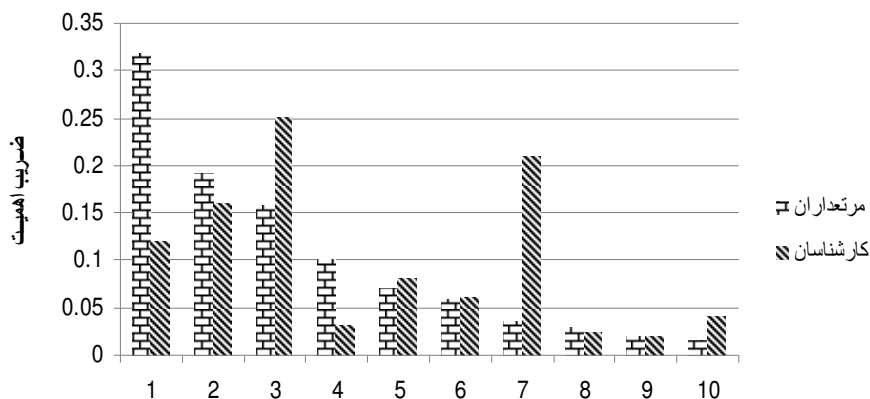
نتایج ضریب همبستگی اسپیرمن نشان داد از نظر مرتعداران و کارشناسان، میزان تأثیرموانع قانونی بر مشارکت مرتعداران در اجرای طرحهای مرتعداری در حد متوسط به بالا بوده

است. در زمینه عدم مشوق‌ها و معافیت‌های قانونی برای مشارکت‌کنندگان در طرح، با کمترین تغییرات، بیشترین اثر را بر مشارکت مرتعداران داشته، در رتبه اول و عدم توجه کافی دستگاه قضایی به گزارش ضابطین خاص و عام منابع طبیعی به لحاظ اثرگذاری در رتبه دوم و

عدم آشنایی کامل برنامه ریزان به مسائل قانونی مؤثر بر مشارکت مرتعداران در طرحهای مرتع- در خصوص مرتعداری در رتبه آخر قرار دارند (جدول ۶). همچنین اولویت بندی موانع قانونی مورد تأیید قرار گرفت (شکل ۸).

جدول ۶- رتبه بندی نظرات مرتعداران و کارشناسان در خصوص موانع قانونی مؤثر بر مشارکت در طرحهای مرتعداری دورود

کل		کارشناسان		مرتعداران		مؤلفه های موانع قانونی
درصد ضریب تغییرات	رتبه	درصد ضریب تغییرات	رتبه	درصد ضریب تغییرات	رتبه	
۳۱/۴۵	۱	۳۴/۵۷	۴	۲۹/۴	۱	عدم مشوق ها و معافیت های قانونی برای مشارکت کنندگان در طرح
۳۲/۲۶	۲	۳۳/۶۱	۳	۳۰/۲۱	۲	عدم توجه کافی دستگاه قضایی به گزارش ضابطین خاص و عام منابع طبیعی
۳۳/۸۴	۳	۳۰/۴۱	۱	۳۰/۵۲	۳	عدم هماهنگی دستگاه های قضایی در رابطه با اجرای دقیق قوانین مرتعداری
۳۴/۴۵	۴	۳۵/۸۱	۶	۳۴/۷۱	۶	نبود قوانین و مقررات ویژه ناظر بر روند تحول طرح های مرتعداری
۳۵/۰۵	۵	۳۸/۷۷	۸	۳۱/۶۷	۴	عدم شفافیت در قوانین موجود و تفسیر به رای قانون براساس دیدگاه های کارشناسی مختلف
۳۵/۵۷	۶	۳۲/۵۷	۲	۳۵/۳۱	۷	فقدان قوانین منسجم برای تضمین سرمایه گذاری و امنیت سرمایه در بخش مرتع
۳۷/۲۸	۷	۳۵/۶۲	۵	۳۲/۲۷	۵	فقدان قوانین لازم برای بکارگیری روش های جلب مشارکت و سازماندهی تشکیلات
۳۸/۶۷	۸	۳۹/۴۲	۹	۳۶/۹۱	۸	عدم انطباق قوانین موجود با عرف و رسوم و ساختارهای اجتماعی و اقتصادی مرتعداران
۳۹/۷۶	۹	۳۶/۶۴	۷	۴۰/۵۲	۱۰	عدم وجود قوانین مورد نیاز و کارآمد در خصوص مراتع
۴۱/۱۸	۱۰	۴۱/۴۹	۱۰	۳۸/۷۲	۹	عدم آشنایی کامل برنامه ریزان به مسائل قانونی در خصوص مرتعداری



سوال های تحقیق در خصوص قانونی در مرتعداران و کارشناسان

شکل ۸- رتبه بندی سوالهای موانع قانونی عدم مشارکت در اجرای طرحهای مرتعداری با استفاده از فرآیند تحلیل سلسله مراتبی از دیدگاه مرتعداران و کارشناسان با ضریب ناسازگاری ۰/۰۲

با بررسی کلی نظرات مرتعداران و کارشناسان در خصوص مشارکت مرتعداران در اجرای صحیح طرح‌های مرتعداری نسبت به اولویت‌بندی کلی مؤلفه‌های این موانع پرداخته شد. بنابراین موانع آموزشی با کمترین میزان تغییرات بیشترین اثر را بر مشارکت مرتعداران داشته، و موانع؛ مدیریتی، اقتصادی، قانونی و فرهنگی - اجتماعی به لحاظ اثر گذاری به ترتیب در اولویت‌های دوم تا پنجم قرار دارند (جدول ۷).

جدول ۷- اولویت‌بندی کلی نظرات کارشناسان و مرتعداران در خصوص موانع مختلف مؤثر بر مشارکت در طرح‌های مرتعداری شهرستان دورود

کلی		کارشناسان		مرتعداران		موانع مختلف در طرح‌های مرتعداری
درصد ضریب تغییرات	رتبه	درصد ضریب تغییرات	رتبه	درصد ضریب تغییرات	رتبه	
۳۷/۵۲	۱	۳۶/۹۷	۱	۳۸/۶۷	۱	موانع آموزشی
۳۸/۴۶	۲	۳۷/۸۶	۲	۳۹/۵۲	۲	موانع مدیریتی
۳۹/۷۶	۳	۳۹/۳۷	۴	۳۹/۹۲	۳	موانع اقتصادی
۴۱/۳۴	۴	۳۸/۴۲	۳	۴۰/۲۸	۴	موانع قانونی
۴۲/۶۸	۵	۴۰/۵۳	۵	۴۰/۷۶	۵	موانع فرهنگی - اجتماعی

**نتایج ضریب همبستگی اسپیرمن:** و رابطه بین متغیرهای موانع فرهنگی - اجتماعی، مدیریتی، سن، سطح تحصیلات، سابقه و تعداد واحد دامی رابطه معنی‌داری وجود نداشته است (جدول ۸).

نتایج ضریب همبستگی اسپیرمن نشان داد که رابطه بین متغیرهای موانع اقتصادی، آموزشی، قانونی، مساحت مرتع و مرغوبیت مرتع با متغیر وابسته مشارکت در طرح‌های مرتعداری معنی‌دار

جدول ۸- نتایج بررسی ارتباط بین متغیرهای تحقیق با استفاده از آزمون اسپیرمن

فرضیه	متغیر مستقل	متغیر وابسته	$r_s$	P
۱	موانع اقتصادی	مشارکت در طرح‌های مرتعداری	-۰/۱۳	۰/۰۳
۲	موانع فرهنگی - اجتماعی	مشارکت در طرح‌های مرتعداری	-۰/۰۸	۰/۱۹
۳	موانع مدیریتی	مشارکت در طرح‌های مرتعداری	-۰/۰۳	۰/۶۵
۴	موانع آموزشی	مشارکت در طرح‌های مرتعداری	-۰/۱۵	۰/۰۲
۵	موانع قانونی	مشارکت در طرح‌های مرتعداری	-۰/۲۲	۰/۰۰۰۱
۶	سن مرتعداران	مشارکت در طرح‌های مرتعداری	۰/۰۸	۰/۲۲
۷	سطح تحصیلات	مشارکت در طرح‌های مرتعداری	-۰/۰۹	۰/۱۷
۸	سابقه مرتعداری	مشارکت در طرح‌های مرتعداری	۰/۱۳	۰/۰۶
۹	مساحت مرتع	مشارکت در طرح‌های مرتعداری	۰/۱۴	۰/۰۴
۱۰	مرغوبیت مرتع	مشارکت در طرح‌های مرتعداری	۰/۱۹	۰/۰۰۴
۱۱	تعداد واحد دامی	مشارکت در طرح‌های مرتعداری	-۰/۰۰۳	۰/۹۶

**بحث و نتیجه گیری:**

مشارکت دارند. نتایج تحقیقات صورت گرفته توسط Abedini (2002)، و Saboonchi (2007) نیز این موضوع را تأیید نموده‌اند. زیرا مرتع‌داران نسبت به مسئله آموزش و آگاهی از اهداف طرح-ها اظهار بی‌اطلاعی کرده و خواستار اطلاع‌رسانی خوبی از طرف دولت هستند تا این موضوع باعث افزایش مشارکت آن‌ها گردد یعنی در منطقه، فعالیت آموزشی خیلی ضعیفی شده و پاسخگوی نیاز آن‌ها نیست. نتایج این تحقیق نشان داد که موانع قانونی بر مشارکت نیز تأثیر معکوسی دارد. نتایج تحقیقات صورت گرفته توسط Ghanbari (1999)، Pagdee (2006) این موضوع را تأیید کرده است. به این خاطر است که آن‌ها وقت کمتری را صرف این گونه فعالیت‌ها می‌کنند و عقیده دارند که قوانین بایستی آسان و بدون مشکلات باشد تا بتوانند از آن‌ها بهره مند شوند. نتایج این تحقیق نشان داد که بین سن مرتع-داران با مشارکت رابطه معنی‌داری وجود ندارد. نتایج تحقیقات صورت گرفته توسط Shirazi (1998)، Javanmard (2008) و Saboonchi (2007) تأیید نموده‌اند که سن مرتع‌داران بر میزان مشارکت آن‌ها تأثیر دارد اما تحقیق انجام شده توسط Ghasemi (2002) نشان داد که سن بر مشارکت تأثیری ندارد. چنانچه اگر مرتع‌داری قصد بهره‌برداری بهینه از مراتع را داشته باشد چه دارای سن بالا و یا سن پائین باشد در اجرای طرح‌ها مشارکت می‌کند و بر عکس. نتایج این تحقیق نشان داد که سطح تحصیلات مرتع‌داران با مشارکت رابطه معنی‌داری ندارد. نتایج تحقیقات صورت گرفته توسط Saboonchi (2007)، Shirazi (1998)، و Asgari (2007)، Ghafari (2002) و Javanmard (2008) این

نتایج این تحقیق نشان داد که موانع اقتصادی بر مشارکت تأثیر معکوسی دارد. نتایج تحقیقات انجام شده توسط Moghaddam (1987)، Abdolahpour (1995)، و Abedini (2002)، Dadrasi (2000) و Rice در سال 1967 نیز این موضوع را مورد تأیید قرار داده‌اند. زیرا موانع اقتصادی از جمله عدم احساس مالکیت بر مرتع و مشاع بودن آن و عدم توزیع غیر عادلانه تسهیلات و امکانات حمایتی تأثیر منفی بر روحیه و افکار مرتع‌داران گذاشته و آن‌ها را از مشارکت کردن در اجرای طرح‌های مرتع‌داری دلسرد و بی‌اعتماد کرده است. نتایج این تحقیق نشان داد که بین موانع فرهنگی-اجتماعی با مشارکت رابطه معنی‌داری وجود ندارد. نتایج تحقیقات صورت گرفته توسط Ebrahimipour (2000)، Abedini (2002)، و Asgari (2007) و Ribot (2008) این موضوع را مورد تأیید قرار نداده‌اند زیرا مرتع‌داران این منطقه دیدگاه ضعیفی نسبت به مشارکت گروهی دارند و به برنامه‌های دولت و اهداف طرح‌های مرتع‌داری آگاهی چندانی نداشته و ریسک‌پذیری و اعتماد نمی‌کنند. نتایج این تحقیق نشان داد که بین موانع مدیریتی با مشارکت رابطه معنی‌داری وجود ندارد. نتایج تحقیقات صورت گرفته توسط Abdolahpour (1995)، و Ansari (1998)، Adhami (1997) و Holt (1989) این موضوع را مورد تأیید قرار نداده‌اند. این موضوع به خاطر این است که مرتع‌داران این منطقه مشارکت خود را منوط به گرفتن امکانات و منافع آنی و آموزش‌های رایگان می‌دانند نتایج این تحقیق نشان داد که موانع آموزشی تأثیر معکوسی بر

برای آن‌ها داشته باشد. نتایج تحقیق حاضر نشان داد که بین مرغوبیت مرتع با مشارکت رابطه معنی داری وجود دارد. نتایج تحقیقات صورت گرفته توسط Saboonchi (2007) و Javanmard (2008) نیز این موضوع را تایید کرده است. این موضوع به دلیل آن است که مرتع‌داران با توجه به سابقه بالائی که در دامداری دارند به این نتیجه رسیده‌اند که مشارکت در مراتعی که دارای کیفیت باشد تأثیر مفیدی در بهبود مرتع خواهد داشت و محدودیتی برای چرای دام آنها نخواهد داشت. نتایج این تحقیق نشان داد که بین تعداد واحد دامی با مشارکت رابطه معنی داری وجود ندارد. نتایج تحقیقات صورت گرفته توسط Abedini (2002) و Shahid (1997) نشان داد که تعداد واحد دامی بر مشارکت تأثیرگذار است. این موضوع احتمالاً به این دلیل است که مرتع‌دارانی که دام زیاد دارند، اجرای طرح‌ها برای مدتی از ورود دام آن‌ها به مرتع جلوگیری مینمایند و همچنین آن‌ها وقت و نیروی زیادی برای مشارکت در انجام طرح‌ها را ندارند و فقط به فکر سود آنی همان سال خود هستند و حاضر نیستند که به بهبود مرتع فکر کنند. پیشنهاد می‌گردد نقش رهبران محلی در تشویق و ترقیب مشارکت‌های مردمی در طرح‌های مرتعداری مورد بررسی و تحقیق قرار گیرد.

موضوع را تأیید نمی‌کنند. این موضوع به این دلیل است که بیشترین فراوانی مربوط به طبقه سنی بالای ۵۰ سال می‌باشد و بیانگر این است که مرتع‌داران این منطقه اکثراً بی‌سواد هستند و اشتیاق چندانی به یادگیری مسائل علمی ندارند بلکه بیشتر تمایل دارند که مسائل را به صورت ساده و تجربی به آن‌ها منتقل نمایند تا بهره‌برداری سودمندی از مراتع داشته باشند. نتایج این تحقیق نشان داد که بین سابقه مرتع‌داری با مشارکت رابطه معنی داری وجود ندارد. نتایج تحقیقات صورت گرفته توسط Javanmard (2008) و Saboonchi (2007) این موضوع را تأیید نکرده‌اند. بنابراین بر اساس تحقیقات انجام شده در این تحقیق مشخص گردید که در اجراء از افراد با سابقه استفاده نشده و حتی در بعضی مناطق یک پروژه را یک نفر جوان که دارای سابقه مرتع‌داری کمی است، انجام داده و هیچ‌گونه فرهنگ‌سازی جهت به مشارکت گرفتن مرتع‌داران با سابقه صورت نگرفته است. نتایج این تحقیق نشان داد که مساحت مرتع با مشارکت رابطه معنی داری دارد. نتایج تحقیقات صورت گرفته توسط Saboonchi (2007) این موضوع را تأیید نموده است. این موضوع احتمالاً به این دلیل است که مرتع‌داران اعتقاد دارند بایستی مساحت مرتع زیاد باشد تا اصلاح واحیاء و توسعه مراتع هم به صرفه باشد و هم درآمدی

#### References:

- 1-Abdollahpour, M., 1995. Why and how can proper suitable situation fo investment of private section in rangeland. Second proceding of national conference of range and range management, Tehran, Pp. 57.
- 2-Abdollahpour, M., 2002. Different situation of Iranian rangeland ownership. Second proceding of national conference of range and range management, Tehran, Pp. 53-57.

- 3-Abedini, Kh., 2002. Social effective factors on animal husbandry cooperation in rangelands plans of Damavand region of Tehran province. *Journal of Forestry and Rangeland*, No. 53.
- 4-Adhami mojarad, M. H., 1997. Viewpoint to New Management of Rangelands. First Seminar of Rangeland Management, Tehran, Iran.
- 5-Ansari, N., 1998. Investigation of effective results and factors in cooperation of tribes in tribesie rangelands improvement projects. M. Sc. Thesis, Natural resource faculty of Karaj, University of Tehran, Pp. 31.
- 6-Asgari, M., 2007. Local gathering cooperation in rural development process of Harirood village. M. Sc. Thesis, Natural resource faculty of Karaj, University of Tehran, Pp. 83.
- 7-Dadrasi, A., 2000. Investigation of cooperation role in rangeland conservation, improvement and utilization(Kharsf village in Sabzevar), Watershed, Rangeland and Forestry management Organization of Iran, Ministry of Jihade Keshavarzi, Pp. 29.
- 8-Ebrahimipour, M., 2000. Situation and place of cooperation and its effective factors in watershed management, Institute of Tose Roostae Press. Pp 38.
- 9-Efati, M., 1993. Investigation of effective factors in cooperation of villagers in rural development plans. M. Sc. Thesis, social science faculty of Alameh Tabatabaie University, Pp. 240.
- 10-Eskandari, N., A. Alizadeh, F. Mahdavi, 2009. Range Management Policies in Iran. Pouneh Press, Pp. 168.
- 11-Ghafari, G. R., 2002. Effective factors of social and cultural on social cooperation and organized socialy of rural as a mechanism to development of Iranian village(Case study Kashan township), Pp. 18.
- 12-Ghanbari, K., 1999. Determination of the best suitable utilization order from rangeland(Hosseinabad pol basin). M. Sc. Thesis, Watershd and Rangeland Management faculty of Goorgan University.
- 13-Ghasemi, M. H., 2002. Investigation of social and economical factors on amunt of villagers cooperation in developments projects. M. Sc. Thesis, Natural resource faculty of Karaj, University of Tehran.
- 14-Holt, R. M., 1989. Development program in central Somalia (1985-1988). Mogadishu, Somalia, central rangelands development progect. Ministry of livestock, forestry and range.
- 15-Khanmohammadi, M., A. Ariapour, M. H. Razaghi, 2012. Prioritization of barriers to participation in range plans form viewpoint of experts(Case study: Tehran province, Lar moor). *J. Natural Ecosystems of Iran, Vol. 2, No. 3: 99-110*(In Persian).
- 16-Javanmard, M., 2008. Effective factors on animal husbandary in natural resource conservation and improvement in Aliabad Alashtar region of Lorestan province. M. Sc. Thesis, Science and Research Branch of Tehran, Islamic Azad University, Pp. 19.
- 17-Moghaddam, H., 1987. Rural development plan, cooperation and role of Islamic counsel for decition. Third conference of development of villages in Shiraz. Jigade Keshavarzi Ministry Press, Pp. 78.
- 18-Najmi, M.; M. Borghani farahani, A. Saiedi, J. Moghadasi, H. Sadat mirvahabi, 2013. Investigation of effective factors and barriers factors in utilization cooperation to improvement of Markazi province rangelands. 5<sup>th</sup> national conference of rangland management, Boroujerd, Pp.184.
- 19-Non name. 2013. Range Management Projects. Section of rangeland in Lorestan province Organization of Natural Resource.

- 20-Non name. 2013. Information of Veterinary office of Dourod Township. Unissue.
- 21-Pagdee, A., j.s. kim, P.j. Daugherty, 2006. what makes community forest management successful: A meta – study from community forests through out the world. journal of society & natural resources, vol. 19 (1).
- 22-Pretty, j., 1995. Participatory learning for sustainable Agriculture; world Deve lopment vol. 23 No. 8: 1247-12.
- 23-Ribot, c., 2008. Democratic decentralization: Natural resource institutionalizing popular inclusion available on the: [www.fao.org/docrep/article/wFC/xll/0775/A4.HTM](http://www.fao.org/docrep/article/wFC/xll/0775/A4.HTM). 24K.
- 24-Rice, A., 1967. Social accounting and statistics for the great society; public and Ministration review.june; p. 173.
- 25-Saboonchi, A., 2007. Effective factors on animal husbandry cooperation in rangelands improvement plans of Kermanshah. M. Sc. Thesis, Natural resource faculty of Karaj, University of Tehran, Pp. 45.
- 26-Samari, D., 1998. Extension philosophic of Natural Resource.Journal of Forest and Rangeland, Scientific, social and economical. No. 36, Pp. 34.
- 27-Shahid zandi, K., 1997. Effective factors on animal husbandry cooperation to rangeland improvement. M. Sc. Thesis, Natural resource faculty of Karaj, University of Tehran, Pp. 23.
- 28-Shirazi, M., 1998. Investigation of ways to attract of animal husbandry cooperation in educational section of rangeland management plans in Saveh region. M. Sc. Thesis, Natural resource faculty of Karaj, University of Tehran, Pp. 15-18.