

## طرح ریزی و جانمایی فعالیت های گردشگری در عرصه های طبیعی (مطالعه موردی: تفرجگاه آبیدر در شهر سنندج)

بیت الله محمودی\*<sup>۱</sup>، کیومرث محمدی<sup>۲</sup>

تاریخ دریافت: ۹۱/۱۰/۳ تاریخ پذیرش: ۹۲/۵/۱۶

### چکیده

در این مطالعه با استفاده از بینش مدیریت برنامه ریزی توسعه سرزمین برای کاربری گردشگری، با به کار گیری دو رویکرد پتانسیل و فعالیت محور چگونگی طرح ریزی و جانمایی فرصت های تفرجی مورد تحلیل قرار گرفت. مراحل انجام فرایند طرح ریزی در این بررسی شامل تحلیل وضعیت موجود کارکردهای منطقه، شناخت جایگاه منطقه در طبقه بندی تفرجی، پهنه بندی گردشگری و معرفی فرصت های گردشگری است، همچنین در فرایند جانمایی فرصت ها که از رویکرد سیمای اکولوژی سرزمین با بکارگیری معیارهای فیزیکی، اکولوژیک، کالبدی و معیارهای فضایی بهره گرفته شد، ترسیم ماتریس سازگاری فرصت ها، پهنه بندی مطلوبیت چشم انداز در جانمایی فرصت ها، تعیین ضوابط جانمایی فرصت ها، تفکیک حوزه های جانمایی و پهنه بندی کلان فعالیت ها، از مراحل این فرایند بوده است. مطابق این بررسی تفرجگاه کوهستانی آبیدر دارای وجه تفرجی شهری- طبیعی است که مطابق این ویژگی و کارکردهای موجود در آن، ۲ نوع گردشگری کلان فراغتی- تفریحی و گردشگری جنگل پهنه بندی گردید. بر این اساس ۶ کلان فعالیت شامل فعالیت های تفریحی- فرهنگی، تفریحی- طبیعی، تفریحی- ورزشی، تفریحی- کوهستانی، تفریحی- خدماتی، تفریحی- سرگرمی در پهنه گردشگری فراغتی- تفریحی و فعالیت های تفریحی- خدماتی در پهنه گردشگری جنگل و در مجموع ۲۳ فرصت تفرجی قابل طرح ریزی در منطقه معرفی گردید. پس از تفکیک حوزه های جانمایی، کلان فعالیت ها و فرصت های تفرجی در سه حوزه توسعه یافته، در حال توسعه و توسعه نیافته در گستره تفرجگاه آبیدر پهنه بندی گردید.

**واژه های کلیدی:** طرح ریزی تفرجی، جانمایی فعالیت های گردشگری، تفرجگاه آبیدر، سنندج

۱- دانشجوی دکتری جنگلداری دانشگاه تهران و عضو شورای پژوهشی موسسه برنامه ریزی منابع جنگلی ولایت پارس، کرج، ایران

\*نویسنده مسئول: Email: b.mahmoudi@ut.ac.ir

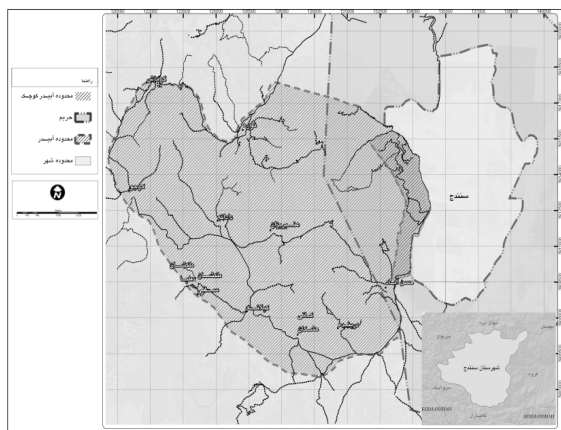
۲- عضو هیأت علمی گروه جنگلداری دانشگاه کردستان و مرکز پژوهش و توسعه جنگلداری زاگرس شمالی دانشگاه کردستان، سنندج، ایران

## مقدمه

در بر گرفته است، این حجم وسیع فرصت بهره‌گیری از توانمندی‌های کوهستان‌ها را برای برنامه‌ریزی و طرح‌ریزی گردشگری طبیعی متکی به کوهستان فراهم آورده است. در واقع اگر گردشگری در مناطق کوهستانی بر اساس اصول پایداری برقرار شود، می‌تواند ابزار مهمی در بهبود وضعیت زندگی جوامع کوهستانی، افزایش رفاه آن‌ها و نیز افزایش نقش آن‌ها در سیاست‌گذاری‌های ملی، منطقه‌ای و کشوری باشد (۱۰). یکی از مهمترین موضوعات در بحث مدیریت و برنامه‌ریزی گردشگری در مناطق و عرصه‌های طبیعی چگونگی انتخاب فعالیت‌های مناسب قابل استقرار و همچنین چگونگی جانمایی آن‌ها است. اولین مرحله از فرایند مدیریت برنامه‌ریزی گردشگری طبیعی، انتخاب پهنه‌ها و عرصه‌هایی است که قابلیت توسعه گردشگری طبیعی را داشته باشند، مرحله دوم انتخاب فعالیت‌های مستعد قابل استقرار در پهنه‌های انتخاب شده در مرحله اول است. مرحله سوم این فرایند جانمایی و طراحی فعالیت‌های منتخب است و در نهایت مرحله آخر ارائه برنامه مدیریت مطلوب منطقه با لحاظ نمودن برنامه‌های پشتیبان مدیریتی چون برنامه آموزش، مشارکت و برنامه پایش است (۴). در واقع انتخاب فرصت‌های تفریحی و جانمایی آنها مهمترین مرحله مدیریت برنامه‌ریزی توسعه گردشگری در مناطق طبیعی است. در همین راستا در این مطالعه با هدف شناخت فرصت‌های طرح‌ریزی تفریحی و جانمایی این فرصت‌ها، تفرجگاه کوهستانی آبیدر در شهر سنندج مورد مطالعه قرار گرفت.

گردشگری طبیعی در سال‌های اخیر با توجه به فراگیر شدن الزامات محیط‌زیستی در کلیه فعالیت‌های بشری رشد بسیار چشم‌گیری داشته است به طوری که ۳۰ تا ۴۰ درصد حجم گردشگری جهانی را به خود اختصاص داده است (۱۷). گردشگری طبیعی ناظر بر فعالیت‌های طبیعت‌گردی پایدار و هماهنگ با ملاحظات محیط‌زیستی در محیط‌های طبیعی است. به طور کلی گردشگری طبیعی در ۶ نوع که به اکوسیستم‌های طبیعی مربوط می‌شود، شامل گردشگری جنگل، کوهستان، استپ، بیابان، رودخانه، تالاب و دریاچه و ساحل و دریا طبقه‌بندی می‌گردد (۵).

از مهمترین نوع گردشگری طبیعی گردشگری کوهستان است، سازمان جهانی جهانگردی کوه و کوهستان را محلی با فرصت‌های خاص بهره‌وری ورزشی، فرهنگی، تحقیقاتی و گردشگری می‌داند (۶). کوه‌ها بوم‌سازگان کلان و پیچیده با کارکردهای و ارزش‌های بی‌شمارند که در حیات اقتصادی و اجتماعی کشورها نقشی سرنوشت ساز دارند. یک پنجم سیمای سرزمین، زیستگاه حداقل یک دهم مردم جهان، وابستگی یک سوم مردم جهان از جنبه‌های مختلف و از زیباترین و مؤثرترین چهره‌های مسط زمین، کوه‌ها هستند (۲۰). تخمین زده می‌شود که سهم گردشگری کوهستانی از گردشگری جهانی ۱۵ تا ۲۰ درصد باشد (۷). با توجه به اهمیت روزافزون گردشگری طبیعی در دنیا، ضروری است بستر و زمینه‌های توسعه این گردشگری در کشور ما نیز فراهم گردد. ۵۰ درصد از کشور ما را اکوسیستم‌های کوهستانی



شکل ۱- موقعیت محدوده مورد مطالعه

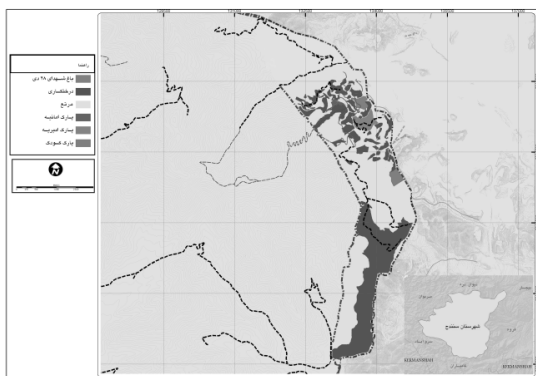
در رویکرد دوم که فعالیت محور نامیده می-شود، پس از مشخص نمودن معیارها و الزامات استقرار فعالیت های گردشگری، با تطبیق شرایط و ضوابط استقرار فعالیت ها با ویژگی های زیست محیطی عرصه طبیعی مورد طرح ریزی، فعالیت هایی که با شرایط محیطی و اجتماعی-اقتصادی منطقه تناسب لازم را داشته باشند برای انتخاب و استقرار در منطقه اولویت بندی می شوند (۹). در این مطالعه با استفاده از بینش مدیریت برنامه ریزی توسعه سرزمین برای کاربری گردشگری (۳ و ۱۹)، از تلفیق دور رویکرد مورد اشاره استفاده شده است. بدین طریق که در ابتدا با توجه به ماهیت منطقه مورد بررسی نوع کلان گردشگری های قابل توسعه در عرصه مشخص گردید و در ادامه با توجه به نوع و ماهیت گردشگری های انتخاب شده و همچنین شرایط زیست محیطی و مدیریتی منطقه، فعالیت ها و فرصت های طرح ریزی گردشگری که قابلیت استقرار در منطقه را دارند تعیین گردید (۲). مراحل انجام این فرایند شامل ۱- تحلیل وضعیت موجود کارکردهای منطقه، ۲- شناخت جایگاه منطقه

## مواد و روش ها

تفرجگاه آبیدر با وسعتی برابر با ۸۲۱/۲ هکتار در مجاورت شرقی شهر سنندج در استان کردستان واقع است. این تفرجگاه بخشی از منطقه نمونه گردشگری آبیدر است که به آن آبیدر کوچک اطلاق می گردد. منطقه نمونه گردشگری آبیدر با ۱۳ هزار هکتار وسعت، کوهستان آبیدر، دهستان آبیدر و بخشی از دهستان آرندان شهرستان سنندج را در بر می گیرد. آبیدر کوچک از شمال به دره هفت آسیاب، از شرق به شهر سنندج، از جنوب به روستای حسن آباد و از غرب به کوهستان آبیدر منتهی می شود. شکل ۱ موقعیت تفرجگاه منطقه مورد مطالعه در منطقه نمونه گردشگری آبیدر و همچنین موقعیت آن نسبت به شهر سنندج را نشان می دهد. مطابق این نقشه، محدوده مورد مطالعه در حریم شهر سنندج واقع شده است. برای اعمال طرح ریزی در مناطق تفرجی به طور کلی دو نوع رویکرد وجود دارد، رویکرد اول که پتانسیل محور نام دارد در واقع ادامه مرحله اول فرایند مدیریت برنامه ریزی کلان گردشگری در عرصه های طبیعی (پهنه بندی انواع گردشگری ها) است، پس از مشخص شدن و پهنه بندی انواع گردشگری ها، با توجه به ماهیت گردشگری های پهنه بندی شده، فعالیت های تفرجی متناسب با هر نوع گردشگری به عنوان فعالیت-های گردشگری قابل توسعه در پهنه ها انتخاب می شود (۸).

جدول ۱- وسعت و درصد کاربری ها در آبدیر کوچک

کاربری اراضی	مساحت(هکتار)	درصد
باغ شهدای ۲۸ دی	۵/۹	۰/۷
درختکاری	۲۱۸/۳	۲۶/۵
مرتع	۵۷۵/۵	۷۰
پارک امانیه	۲/۵	۰/۶
پارک امیریه	۱۲/۷	۱/۵
پارک کودک	۶/۳	۰/۷
جمع	۸۲۱/۲	۱۰۰



شکل ۲- کاربری های موجود در منطقه

در همین راستا در این مرحله وضعیت تفرجی منطقه بر اساس جایگاه آن در طبقه بندی تفرجی مورد بررسی قرار گرفت. باتوجه به روش های طبقه بندی موجود تفرجی در جدول ۲ جایگاه آبدیر کوچک در این طبقه بندی ها آمده است.

جدول ۲- جایگاه آبدیر کوچک در طبقه بندی تفرجی

نوع طبقه بندی	جایگاه آبدیر کوچک
سیلویالا	پارک های شهری
کمیسیون امور تفرجگاه های امریکا	طبقه ۱، ۲ و ۳
TLM	طبقه ۱
کلاوسون	طبقه ۱ و ۲

در طبقه بندی تفرجی، ۳- پهنه بندی گردشگری و ۴- معرفی فرصت های گردشگری است.

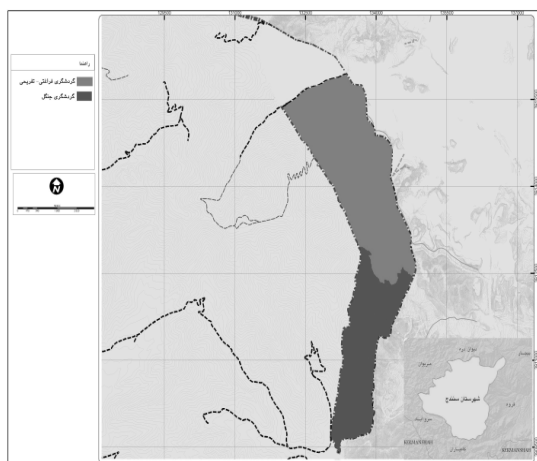
برای جانمایی فرصت های طرح ریزی منتخب از رویکرد سیمای اکولوژی سرزمین استفاده گردید (۱ و ۱۳) که بر این اساس از معیارهای فیزیکی، بوشناختی، کالبدی و معیارهای فضایی برای جانمایی فرصت ها بهره گرفته شد (۱۲). مراحل انجام این فرایند شامل ۱- ترسیم ماتریس سازگاری فرصت ها، ۲- پهنه بندی مطلوبیت چشم انداز در جانمایی فرصت ها، ۳- تعیین ضوابط جانمایی فرصت ها، ۴- تفکیک حوزه های جانمایی و ۵- پهنه بندی کلان فعالیت ها در منطقه است.

## نتایج

نتایج مطالعه به دو بخش کلی طرح ریزی (انتخاب فعالیت ها و فرصت های گردشگری) و جانمایی فرصت ها قابل تفکیک است که در زیر به آنها پرداخته شد.

### فرایند طرح ریزی گردشگری:

برای انتخاب نوع گردشگری و پهنه بندی آن در منطقه در ابتدا باید وضعیت موجود و کارکردهای منطقه شناسایی گردد. شکل ۲ کاربری های موجود در منطقه را نشان می دهد. در جدول ۱ وضعیت توزیع این کاربری ها آمده است. بر اساس کاربری های موجود در منطقه می توان کاربری اصلی و قابل توسعه در اراضی آبدیر کوچک تفرج است.



شکل ۳- پهنه بندی گردشگری در منطقه

### جانمایی فرصت های طرح ریزی:

در فرایند جانمایی فرصت های طرح ریزی گردشگری از معیارهای فیزیکی، اکولوژیک، کالبدی و معیارهای فضایی بهره گرفته شد. در جدول ۴ تأثیرگذار بودن و یا نبودن این معیارها آمده است. با توجه به اهمیت دو زیر معیار سازگاری و چشم انداز در جانمایی فرصت ها، در جدول ۵ ماتریس سازگاری فعالیت ها آمده است. همچنین شکل ۴، پهنه بندی مطلوبیت چشم انداز در جانمایی فرصت ها در منطقه را نشان می دهد. این نقشه بر اساس میزان زاویه دید و عمق دید در منطقه تهیه شده است. با توجه به همه عوامل مورد بررسی در جدول ۶ ضوابط مورد نیاز استقرار فرصت های تفریحی آمده است.

با توجه به جدول بالا می توان گفت منطقه تفریحی آبیدر کوچک به دلیل مجاورت به شهر سنندج و دسترسی آسان به آن و از طرف دیگر سیمای طبیعی-کوهستانی آن، دارای وجه تفریحی شهری- طبیعی است. وجه تفریحی شهری از این منظر که کارکرد تفرجگاه های شهری مثل پارک های درون شهری را دارد و طبیعی چون هنوز سیما و چشم اندازهای کوهستانی در آن جلوه محسوس دارد. لذا بر این اساس برنامه ریزی توسعه گردشگری در این منطقه می بایست منطبق بر این دو وجه باشد. از آنجاکه الگوهای تفریحی در مناطق تفریحی شهری- طبیعی به صورت تفریحی- فراغتی است، لذا پهنه کلان تفریحی در محدوده پارک- های امیریه، امانیه، باغ ۲۸ دی و پارک کودک، به عنوان پهنه کلان تفریحی- فراغتی در نظر گرفته شد. اما در جنوب آبیدر که گستره اصلی منطقه را جنگل کاری ها تشکیل داده با توجه به غالبیت این کاربری در وضعیت موجود و روند توسعه آن و از طرفی لزوم توسعه برنامه گردشگری مطابق با طرح جامع منطقه نمونه گردشگری آبیدر، این محدوده به عنوان گردشگری جنگل در نظر گرفته شد (شکل ۳). متناسب با ماهیت دو نوع گردشگری پهنه بندی شده، فعالیت های گردشگری به شکل جدول ۳ تعیین شده است. در انتخاب فرصت های طرح ریزی توجیحات مدیریتی، محیطی و اجتماعی- اقتصادی مورد توجه بوده است.

جدول ۳- فعالیت‌ها و فرصت‌های پیشنهادی طرح‌ریزی گردشگری در آبدرد کوچک

فرصت های طرح ریزی	فعالیت های قابل استقرار		پهنه گردشگری
	جنس فعالیت	کلان فعالیت	
فرهنگسرای طبیعت	مطالعه و آموزش	فعالیت های تفریحی - فرهنگی	گردشگری فراغتی - تفریحی
	نمایشگاههای فرهنگی		
	نمایشگاههای هنری		
سالن جشن	برگزاری جشن ها و آئین ها	فعالیت های تفریحی - طبیعی	
باغ پرندگان	باغ های طبیعت		
باغ گلها			
مجتمع ورزشی	تیراندازی	فعالیت های تفریحی - ورزشی	
	پینگ پنگ		
	اسکواش		
	بولینگ		
سایت پینت بال	پینت بال	فعالیت های تفریحی - طبیعی	
سایت ماشین های رادیو کنترل	ماشین های رادیو کنترل		
سایت هواپیماهای رادیو کنترل	ورزش های هوایی		
سایت تله کابین	تله کابین	فعالیت های تفریحی - کوهستانی	
سایت تله سی یژ	تله سی یژ		
سایت تیروول	تیروول		
سایت کوهنوردی	کوهنوردی		
سایت بورد کوهستان	بورد کوهستان		
سایت اسکی برف	اسکی برف		
سایت اسنوبردینگ	اسنوبردینگ		
سایت لوج سواری برف	لوج سواری برف		
سایت پیک نیک	خورگشت		
رستوران	خدمات پذیرایی		فعالیت های تفریحی - خدماتی
کافی شاپ			
بوفه			
کمپینگ	خدمات اقامتی		
پارک سلامت	خدمات رفاهی	فعالیت های تفریحی - سرگرمی	
شهر بازی	مجموعه بازی های سرگرم کننده		
سایت پیک نیک	خورگشت	فعالیت های تفریحی - خدماتی	
رستوران	خدمات پذیرایی		
کمپینگ	خدمات اقامتی		

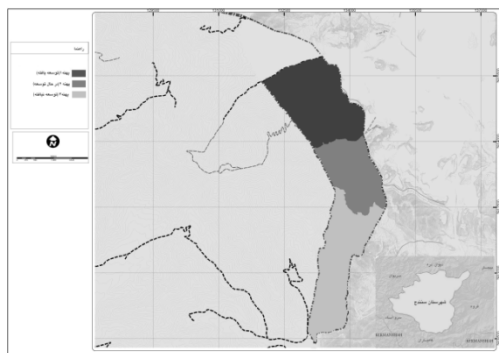
جدول ۴- الزامات اولیه برای جانمایی فعالیت ها براساس معیارهای تعریف شده (\* نیاز دارد- نیاز ندارد)

کلان فعالیت	فرصت طرح ریزی	معیارهای جانمایی									
		معیار فزایی		معیار کالبدی		معیار اکولوژیک		معیار فیزیکی			
		ارتباط سیر کولاسیون	چشم انداز	سازگاری	تاسیسات زیربنایی	دسترسی	حفاظت	پیوستگی	ارتفاع	شیب	
تفریحی- فرهنگی	فرهنگسرای طبیعت	*	*	*	*	*	*	*	*	*	*
	سالن جشن	*	*	*	*	*	*	*	*	*	*
تفریحی- طبیعی	باغ پرندگان	*	*	*	*	*	*	-	-	*	*
	باغ گلها	*	*	*	*	*	*	-	-	*	*
تفریحی- ورزشی	مجتمع ورزشی	*	-	*	*	*	-	*	*	*	*
	سایت پینت بال	*	-	*	-	-	-	-	-	*	*
	سایت ماشین های رادیو کنترل	*	-	*	-	-	-	*	-	-	-
	سایت هواپیماهای رادیو کنترل	*	*	*	-	*	-	-	-	-	-
های تفریحی- کوهستانی	سایت تله کابین	*	*	*	*	*	-	-	*	-	-
	سایت بورد کوهستان	*	*	*	*	*	*	-	*	*	*
	سایت اسنوبردینگ	*	*	*	*	*	*	-	*	*	*
	سایت تله سی یژ	*	*	*	*	*	-	-	*	-	-
های تفریحی- خدماتی	سایت پیک نیک	*	*	*	-	*	-	*	-	*	*
	رستوران	*	*	*	*	*	*	*	*	*	*
	کافی شاپ	*	*	*	*	*	*	*	*	*	*
	کمپینگ	*	*	*	*	*	*	*	*	-	*
تفریحی- سرگرمی	شهربازی	*	-	*	*	*	*	*	*	*	*

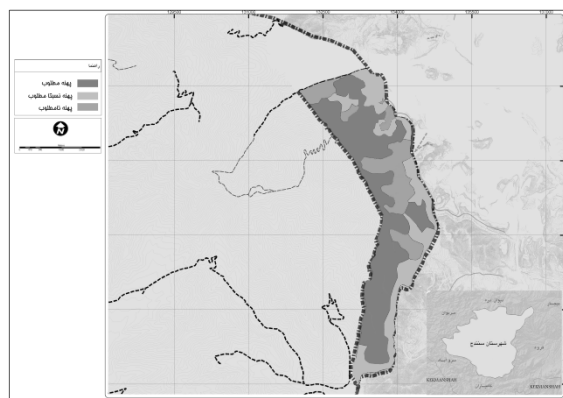
جدول ۵- سازگاری بین پهنه‌های فعالیت و عملکرد (■ سازگار □ سازگار نسبی □ ناسازگار □ ناسازگار نسبی)

فعالیت	فرهنگسرای طبیعت	سالن جشن	باغ پرندگان	باغ گلها	پارک سلامت	مجتمع ورزشی	ماشین رادیو کنترل	سایت تله کابین	سایت تله کابین	سایت بزرگ کوهستان	سایت اسنوبردینگ	سایت تله سیز	سایت پیک نیک	رستوران	کافی شاپ	کمپینگ	شهرسازی
فرهنگسرای طبیعت	■	■	■	■	■	□	□	■	□	□	□	■	□	□	□	□	□
سالن جشن	■	■	□	□	□	□	□	□	□	□	□	□	□	■	□	□	■
باغ پرندگان	■	□	■	■	□	□	□	□	□	□	□	□	□	□	□	□	□
باغ گلها	■	□	■	■	■	□	□	□	□	□	□	□	□	■	□	□	□
پارک سلامت	□	□	□	□	□	□	□	□	□	□	□	□	□	■	■	□	□
مجتمع ورزشی	□	□	□	□	□	□	□	□	□	□	□	□	□	■	■	□	□
سایت پینت بال	□	□	□	□	□	□	□	□	□	□	□	□	□	■	□	□	□
سایت ماشین های رادیو کنترل	□	□	□	□	□	□	□	□	□	□	□	□	□	■	□	□	□
سایت تله کابین	□	□	□	□	□	□	□	□	□	□	□	□	□	■	□	□	□
سایت بورد کوهستان	□	□	□	□	□	□	□	□	□	□	□	□	□	■	□	□	□
سایت اسنوبردینگ	□	□	□	□	□	□	□	□	□	□	□	□	□	■	□	□	□
سایت تله سی یژ	□	□	□	□	□	□	□	□	□	□	□	□	□	■	□	□	□
سایت پیک نیک	□	□	□	□	□	□	□	□	□	□	□	□	□	■	□	□	□
رستوران	□	□	□	□	□	□	□	□	□	□	□	□	□	■	□	□	□
کافی شاپ	□	□	□	□	□	□	□	□	□	□	□	□	□	■	□	□	□
کمپینگ	□	□	□	□	□	□	□	□	□	□	□	□	□	■	□	□	□
شهرسازی	□	□	□	□	□	□	□	□	□	□	□	□	□	■	□	□	□





شکل ۵- تفکیک حوزه های جانمایی



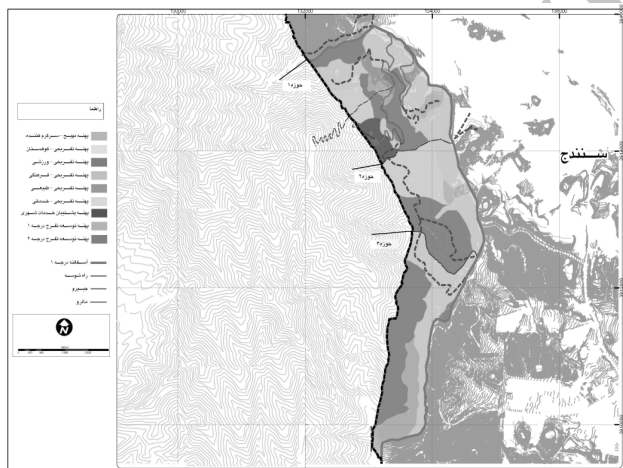
شکل ۴- پهنه بندی مطلوبیت چشم انداز

### استقرار فرصت های طرح ریزی:

توزیع فرصت های تفرجی در هر کدام از سه حوزه جانمایی و موقعیت جغرافیایی آن ها در جدول ۷ آمده است. جانمایی فرصت های طرح ریزی معرفی شده در این جدول، بر اساس قابلیت های محیطی و اقتصادی- زیرساختی منطقه انجام شده است. شکل ۶ جانمایی کلان فعالیت ها در منطقه را نشان می دهد.

### تفکیک حوزه های جانمایی:

از آنجاکه وضعیت توزیع کاربری های تفرجی به طور یکسان در کل محدوده گسترش ندارد و به همین دلیل توسعه تسهیلات و خدمات زیرساختی تنها در مناطق دارای کاربری تفرجی استقرار پیدا کرده است، لذا بر اساس این شرایط جانمایی فرصت های تفرجی معرفی شده می بایست منطبق با نیازهای زیر ساختی و تسهیلاتی مورد نیاز هر فرصت تفرجی که در جدول ۶ آمده است صورت پذیرد. در همین راستا کل منطقه آبدیر کوچک به سه پهنه توسعه یافته، در حال توسعه و توسعه نیافته تفکیک گردید (شکل ۵) و جانمایی فرصت های تفرجی بر این اساس صورت پذیرفت.



شکل ۶- پهنه بندی کلان فعالیت ها در منطقه

جدول ۶- ضوابط جانمایی فرصت‌ها

ضوابط جانمایی				فرصت طرح ریزی	جنس فعالیت
تاسیسات زیربنایی	دسترسی (اصلی- فرعی- پیاده)	چشم انداز (مطلوب، نسبتاً مطلوب، نامطلوب)	شیب(٪)		
تمامی موارد	اصلی	مطلوب- نسبتاًمطلوب	۱۵-۰	فرهنگسرای طبیعت	تفریحی- فرهنگی
تمامی موارد	اصلی	مطلوب- نسبتاًمطلوب	۱۵-۰	سالن جشن	
آب، برق	فرعی	مطلوب	۱۵-۰	باغ پرندگان	تفریحی- طبیعی
آب، برق	فرعی	مطلوب	۲۵-۰	باغ گلها	
تمامی موارد	اصلی	مطلوب	۱۵-۰	افلاک نما	تفریحی- ورزشی
تمامی موارد	اصلی	مطلوب	۱۵-۰	مجتمع ورزشی	
آب، برق	فرعی- پیاده	مطلوب	۱۵-۰	سایت پینت بال	تفریحی- ورزشی
آب، برق	فرعی- پیاده	مطلوب	۲۵-۰	سایت ماشین های رادیو کنترل	
آب، برق	فرعی- پیاده	مطلوب	۲۵-۰	سایت هواپیماهای رادیو کنترل	
تمامی موارد	فرعی- پیاده	مطلوب	بالای ۲۵	سایت تله کابین	تفریحی- کوهستانی
آب، برق	فرعی- پیاده	مطلوب- نسبتاًمطلوب	بالای ۲۵	سایت بورد کوهستان	
آب، برق	فرعی- پیاده	مطلوب- نسبتاًمطلوب	بالای ۲۵	سایت اسنوبردینگ	
تمامی موارد	فرعی- پیاده	مطلوب	بالای ۲۵	سایت تله سی یژ	
آب، برق	فرعی- پیاده	مطلوب- نسبتاًمطلوب	۲۵-۱۵	سایت پیک نیک	تفریحی- خدماتی
تمامی موارد	فرعی- پیاده	مطلوب- نسبتاًمطلوب	۱۵-۰	رستوران	
تمامی موارد	فرعی- پیاده	مطلوب- نسبتاًمطلوب	۱۵-۰	کافی شاپ	
تمامی موارد	فرعی- پیاده	مطلوب- نسبتاًمطلوب	۲۵-۰	کمپینگ	
تمامی موارد	اصلی	مطلوب- نسبتاًمطلوب	۱۵-۰	پارک سلامت	
تمامی موارد	اصلی	مطلوب- نسبتاًمطلوب	۱۵-۰	شهر بازی	تفریحی- سرگرمی

جدول ۷- توزیع فعالیت‌ها و فرصت‌های تفریحی در آبیدر کوچک

حوزه های جانمایی	کلان فعالیت	موقعیت	فرصت های تفریحی
حوزه ۱ (توسعه یافته)	تفریحی- خدماتی	شمال باغ ۲۸ دی	پارک سلامت- خورگشت- کمپینگ- پذیرایی
	تفریحی- خدماتی	محدوده کانی شفا	کمپینگ- پذیرایی- خورگشت
	تفریحی- خدماتی	جنوب تفرجگاه امیریه	خورگشت- پذیرایی- کمپینگ
	تفریحی- خدماتی	محدوده تفرجگاه امیریه	خورگشت- پذیرایی
	تفریحی- فرهنگی	سینمای روباز امیریه	توسعه فضای نمایشی
	تفریحی- طبیعی	محدوده تفرجگاه امانیه	باغ پرندگان
	تفریحی- طبیعی	محدوده باغ ۲۸ دی	باغ گلها
	تفریحی- کوهستانی	جنوب محدوده کانی شفا	کوهنوردی- بورد کوهستان- ورزش های زمستانی
حوزه ۲ (در حال توسعه)	تفریحی- ورزشی	جنوب ایستگاه پمپاژ آب	مجتمع ورزشی- سایت پینت بال
	تفریحی- خدماتی	شمال پارک کودک	خورگشت- پذیرایی- کمپینگ
	تفریحی- خدماتی	جنوب پارک کودک	پذیرایی- خورگشت- کمپ
	تفریحی- سرگرمی	محدوده پارک کودک	توسعه شهر بازی
	تفریحی- ورزشی	غرب پارک کودک	سایت هواپیماهای رادیو کنترل- ماشین های رادیو کنترل
	تفریحی- فرهنگی	غرب پارک کودک	فرهنگسرای طبیعت- سالن جشن
	تفریحی کوهستانی	شمال غرب پارک کودک	تله کابین- تله سی یژ- تیروول- ورزش های زمستانی
	تفریحی- خدماتی	محدوده پارک جنگلی حسن آباد	خورگشت، کمپینگ- پذیرایی

## بحث و نتیجه گیری

موضوع طرح ریزی و جانمایی فعالیت های گردشگری در عرصه های طبیعی تاکنون در حوزه مطالعات پژوهشی کشور چندان مورد توجه قرار نگرفته است. با این هدف تنها با استفاده از مدل های اکولوژیک، پهنه های مستعد فعالیت های تفرج متمرکز و گسترده به طور اجمالی بدون برشمردن انواع فرصت های طرح ریزی و چگونگی استقرار آن ها مدنظر بوده است (۱۱، ۱۴ و ۱۵).

همچنین مطالعاتی دیگری که با رویکرد ارزیابی چند معیاره مکانی برای برنامه ریزی کاربری گردشگری در گستره های طبیعی انجام پذیرفت نیز تنها به اعمال پهنه بندی گردشگری به درجات متمرکز و گسترده در کنار سایر کاربری ها پرداخته شده است (۱۶ و ۱۸). لذا لزوم ورود به مباحث بعد از اعمال برنامه ریزی گردشگری (پهنه بندی گستره های مستعد انواع گردشگری) به علت ضرورت اجرایی شده طرح ها و پروژه های گردشگری کاملاً محسوس است. در همین راستا در این مطالعه سعی بر آن بوده تا با استفاده از رویکرد و روش های اشاره شده چگونگی اعمال طرح ریزی و جانمایی فعالیت ها و فرصت های گردشگری از طریق انجام یک مطالعه موردی، مورد بررسی و تحلیل قرار گیرد و در نهایت نوع فرصت های تفرجی و پهنه بندی کلان فعالیت های شناسایی انجام پذیرد.

به طور کلی در پهنه بندی کلان فعالیت ها، توجه به فضاهای قابل توسعه گردشگری مدنظر بوده است به طوریکه استقرار فرصت ها متناسب با نوع و حجم توسعه در گستره منطقه منطبق گشته است. در واقع در جانمایی فرصت های طرح ریزی در پهنه توسعه یافته، وابستگی فعالیت ها به زیرساخت ها و همچنین لزوم توسعه بیشتر کاربری گردشگری در این منطقه مدنظر بوده است. در پهنه در حال توسعه هدف استقرار فعالیت هایی بوده است که روند توسعه یافتگی گردشگری در منطقه را با بهبود و اصلاح زیرساخت ها به خصوص دسترسی رونق بخشد و در پهنه توسعه نیافته فرصت های سبک تفرجی جانمایی شده است، تا با افزایش تقاضا و گسیل گردشگران به این محدوده ایجاد و توسعه مسیرهای دسترسی در آینده ممکن گردد. پهنه هایی که به عنوان توسعه تفرج درجه ۱ در نظر گرفته شده در واقع نشان دهنده گستره هایی است که با بهبود وضعیت دسترسی و سایر زیرساخت ها در آن پهنه ها امکان توسعه فرصت تفرجی در آن ها در آینده وجود خواهد داشت. اما پهنه هایی که به عنوان توسعه تفرج درجه ۲ انتخاب شده اند، نشان دهنده عرصه هایی است که به علت محدودیت های طبیعی توسعه گردشگری تنها به عنوان فضاهای مکمل گردشگری نظیر توسعه فضای سبز و چشم انداز مدنظر قرار دارند.

## References:

- 1-Ahern, J., & A. Leitao, 2003. Applying Landscape Ecological Concepts and Metrics in Sustainable Landscape Planning". Landscape and Urban Planning, Volume 59, Issue 2, 15 April 2002, Pages 65-93.

- 2-Cathal, O., a. JeremyGault, a. ValCummins, a. KathrinKo, S. DarraghO, 2009. Assessment of recreation activity and its application to integrated management and spatial planning for Cork Harbour, Ireland. *Marine Policy*: 33 (4) 930–937.
- 3-Colin, M., H. Ichael and W. Stephen, 2005. Nature-based tourism in peripheral areas: development or disaster?, *British Library Cataloguing in Publication Data*,300p.
- 4-Danehkar, A., B. Mahmoudi, 2013. *Nature Tourism: Design and Development Criteria*, Jahad Daneshgahi Press, 294pp.
- 5-Danehkar, A., B. Mahmoudi, 2014. *Design and Managemet of Forest Parks*, University of Science- Applied Press, 231pp.
- 6-Denniston, D., 1995. *High priorities, conserving mountain ecosystems*. WWF institute, Washington D.C, 76p.
- 7-Donkanpour, 1999. *Guidelines for Mountain Protect Are*, Shadrang Press, 84pp.
- 8-Julianna, P., 2001. Assessment of natural resources for nature-based tourism: the case of the Central Coast Region of Western Australia, *Tourism Management* ,22 (5): 637–648.
- 9-Mahmoudi, B., 2012. *Assessment of Tourism Potential and Opportunity in Hendourabi Island*, National Conference of Persian Gulf.
- 10-Majnoneyan, H., M. Danesh, M. Ghebraei, P. Mirabzadeh, 2008. *Conservation of Mountain*, Department of Environment, 352pp.
- 11-Makhdoom, M., 2007. *Fundamental of Land use Plannin*, University of Tehran Press, 289pp.
- 12-Ozturk, H., & A. Erayden, 2010. Environmental governance for sustainable tourism development: collaborative networks and organization in the Antalya tourism region- *Tourism Management Volume 31*: 113-124.
- 13-Pena, S., M. Abreu, R. Teles & M. Dalila, 2010. A methodology for creating greenways through multidisciplinary sustainable landscape planning - *Journal of Environmental Management*, Volume 91:970-983
- 14-Rezvanfar, M., 2007. *Investigation of Outdoor recreation Ability of Chitgar Forest Park*. Theses in Master of Science, University of Mazandaran, 98pp.
- 15-Salkhori, GH. S., 2003. *Ecological Ability of Plangdarah Region for Ecotourism*, Theses in Master of Science, Azad University, 172pp.
- 16-Sepasi, Y., 2008. *Management Plan of Hengam Island for Conservation and Tourism By Multi Criteria Evaluation* , Theses in Master of Science, University of Tehran, 148pp.
- 17-Soleimanpour, H., 2006. *Nature-Based Tourism*. Cenwsta for IUCN/CEEP, Iran, 257p.
- 18-Torabi, N., 2005. *Tourism Development Planning of Oshtrankoh Protected Are By GIS and AHP*, Theses in Master of Science, University of Tehran, 197pp.
- 19-Xavier, F., & T. John, 2002. *Forest tourism and recreation: case studies in environmental management*.292p.
- 20-Yavari, A., 2005. *International Year of Mountains and Ecosystems Mountain Status in Iran*, *Journal of Environment*, (30): 88-96.