

«مطالعات جامعه‌شناسی»

سال ششم، شماره بیست و چهارم، پاییز ۱۳۹۳

ص ۸۳-۶۷

جامعه‌پذیری و رابطه آن با میزان انضباط اجتماعی دانش‌آموزان

مقطع متوسطه از سال تحصیلی ۹۴-۱۳۹۳

مهدیه طهماسبی^۱

دکتر محمود علمی^۲

تاریخ دریافت مقاله: ۱۳۹۴/۱۱/۲۵

تاریخ پذیرش نهایی مقاله: ۱۳۹۵/۳/۲۳

چکیده

هدف از تبیین این مقاله تعیین رابطه بین متغیرهای انضباط اجتماعی و جامعه‌پذیری و ابعاد آن هست. متغیر انضباط اجتماعی نیز بر اساس نظریه پارسونز به عنوان متغیر ملاک مطرح است و متغیر جامعه‌پذیری بر اساس نظریه‌های کولی، مید و پارسونز به عنوان متغیر مستقل (پیش‌بین) مطرح شده است. بر این اساس متغیر انضباط اجتماعی نیز شامل ابعاد نظم اقتصادی، نظم فردی، نظم در روابط خانوادگی، نظم اخلاقی و نظم تحصیلی است و متغیر جامعه‌پذیری از ابعاد مسئولیت‌پذیری، سازگاری، قانون‌پذیری و بلوغ اجتماعی شکل گرفته است. حجم نمونه در این تحقیق به روش نمونه‌گیری طبقه‌ای متناسب با حجم نمونه از جامعه آماری دانش‌آموزان دبیرستان‌های دولتی شهر تبریز اخذ شده برابر با ۲۴۱ نفر است. در این تحقیق از روش پیمایش و ابزار پرسشنامه برای جمع‌آوری داده‌ها استفاده شده و برای بررسی پایایی ابزار تحقیق از آلفای کرونباخ استفاده شده است. نتایج حاصل از تحلیل داده‌ها و یافته‌های تحقیق حکایت از تایید فرضیه‌های اصلی تحقیق دارد که به وجود تفاوت متغیر انضباط اجتماعی با متغیر جامعه‌پذیری و ابعاد آن اختصاص دارد و تنها با بُعد سازگاری تفاوت مشاهده نشد. بر این اساس بیشترین میزان تفاوت در ابعاد جامعه‌پذیری مربوط به متغیر مسئولیت‌پذیری با انضباط اجتماعی است. همچنین، بر اساس نتایج حاصل از آنالیز واریانس یک‌طرفه ابعاد نظم اقتصادی و نظم اخلاقی با میزان متغیر وابسته جامعه‌پذیری و میزان آن تفاوت مشاهده شد. همچنین نتایج حاصل از بررسی رابطه متغیرهای زمینه‌ای با متغیرهای تحقیق نشان‌دهنده‌ی این است که رابطه متغیرهای جنسیت و درآمد خانواده با متغیرهای تحقیق معنی‌دار بوده و متغیرهای منزلت شغلی والدین، تحصیلات والدین، بُعد خانواده و رشته تحصیلی رابطه معنی‌داری با متغیرهای تحقیق نداشته‌اند.

واژگان کلیدی: انضباط اجتماعی، جامعه‌پذیری، نظم و دانش‌آموزان.

۱. کارشناسی‌ارشد جامعه‌شناسی دانشگاه آزاد اسلامی واحد تبریز- ایران.

۲. استادیار گروه علوم اجتماعی، واحد تبریز، دانشگاه آزاد اسلامی؛ تبریز- ایران (نویسنده مسئول).

مقدمه و بیان مسئله

مهم‌ترین مولود یا نتیجه در جمع زندگی کردن بشر ایجاد نظم در جامعه است؛ اما اکنون پس از گذشت سال‌ها و قرن‌ها از برقراری قوانین قبیله‌ای و وضع قوانین منطقی نظم و انضباط کامل در جامعه مشاهده نمی‌شود و همه ما هر روز شاهد بی‌نظمی و تخطی افراد جامعه از قوانین و انواع جرائم و در یک کلام جامعه‌پذیری ناقص افراد جامعه و گاهی خودمان هستیم.

با پیشرفت جوامع و گذر از جامعه سنتی به سوی جامعه مدرن در کارکردهای نهادهای جامعه‌پذیری تغییرات شگرفی ایجاد شده است. نهاد خانواده که اصلی‌ترین منبع جامعه‌پذیری افراد در دوران سنت بود کارکردهایش را به دیگر نهادها مانند رسانه و مدرسه انتقال داده است و کمتر نظاره‌گر جامعه‌پذیری افراد است و در این راستا با توجه به پیچیدگی‌های حاصله از دوران گذر، بیشتر شاهد جامعه‌پذیری ناقص افراد جامعه و به تبع آن قانون‌گریزی و ناهمنوایی و در یک کلام بی‌نظمی را شاهد هستیم.

توسعه زندگی شهری، گسترش بی‌رویه مهاجرت‌ها از روستاها به شهرهای بزرگ، افزایش حاشیه‌نشینی در شهرها، فراوانی مشکلات اقتصادی و جوان بودن جمعیت زمینه‌ساز افزایش آسیب‌های اجتماعی به‌ویژه در شهرها شده است و این امر نیز بر کاهش میزان نظم و انضباط در جامعه به طرز قابل‌توجهی اثر می‌گذارد. زیر سوال رفتن ارزش‌ها و هنجارهای اجتماعی، تعارض بین نسل‌ها، تعارضات فردی و شخصیتی و افزایش بیماری‌های روانی - روحی در جامعه را منجر می‌شود، که از تبعات گذر از دوران سنتی و حاکی از نبود نظم و انضباط در افراد جامعه و جامعه‌پذیری ناقص افراد است.

برای ایجاد و حاکمیت انضباط اجتماعی باید از طریق کارهای فرهنگی، احترام به قانون و مقررات را به عنوان یک ارزش در وجود دانش‌آموزان به طور خاص و افراد جامعه به طور عام درونی و نهادینه ساخت؛ بنابراین می‌توان گفت که جامعه‌پذیری وسیله‌ای است که به انضباط اجتماعی مطلوب در جامعه منجر می‌شود. با توجه به این که نوجوانی از مراحل مهم رشد آدمی محسوب می‌شود و قشر وسیع و آینده‌ساز جامعه محسوب می‌شود و هم‌چنین نقش و کارکرد حساس جامعه‌پذیری و انضباط‌پذیری اهمیت موضوع چند برابر می‌شود.

با توجه اهمیتی که جامعه‌پذیری در بعد فردی و روانی بر همنوایی نوجوان تاثیر دارد، در سلامت نوجوان از بعد فردی - روانی تاثیر دارد. این امر در مراحل بعدی زندگی نوجوان موثر است. چرا که نوجوان سالم، جوان سالم و خانواده‌ی سالمی تشکیل می‌دهد و این خانواده‌ی سالم نسل آینده‌ی سالم و در نتیجه جامعه‌ای سالم با افراد سالم از نظر جسمی - روحی را منجر می‌شود؛ و هزینه‌های کنترل اجتماعی در جامعه کاهش می‌یابد. در مجموع موارد ذکر شده در توسعه و سیاست‌گذاری اجتماعی، اقتصادی و فرهنگی جامعه تاثیر فراوان دارد.

امر جامعه‌پذیری از دوران خردسالی آغاز می‌شود و از همان اوان کودکی، یادگیری نظم در امور را تسهیل می‌کند. همچنان که گوتمن اشاره کرده است «منضبط شدن یکی از حقایق زندگی است؛ بخشی از فرآیند رشد و بزرگ شدن انسان است» (گوتمن، ۱۳۸۰: ۱۳).

به واسطه جامعه‌پذیری، هر فرد ارزش‌ها، هنجارها و مهارت‌های اجتماعی لازم برای مشارکت موثر و فعال در زندگی اجتماعی را کسب می‌کند (بروم و دیگری به نقل از علاقه‌بند، ۱۳۸۴: ۹۰-۹۱).

انضباط اجتماعی و نیز جامعه‌پذیری نوجوانان از مسائل درخور توجه در تمام جوامع است که اگر به طور کامل در جامعه محقق گردد، شاهد شکوفایی جامعه‌ای سالم در نسل آینده خواهیم بود؛ و اگر این مسئله تحقق نیابد، هنجارها و ارزش‌های جامعه در فرد درونی نخواهد شد؛ که در ابعاد مختلف فردی و اجتماعی در آینده برای جوامع را شاهد خواهیم بود؛ و همنوایی با هنجارهای جامعه جای خود را به انحراف و کج‌رفتاری گوناگون خواهد داد که این مسئله در ابعاد مختلف فردی و اجتماعی در جامعه نمایانگر خواهد بود. چرا که رفتار نابهنجار شاخصی از نارسایی جامعه‌پذیری است که به تبع در انضباط‌ناپذیری افراد نیز موثر خواهد بود.

بر این اساس در مقاله حاضر به دنبال این هستیم تا ضمن بررسی ابعاد و میزان انضباط اجتماعی و همچنین ابعاد و میزان جامعه‌پذیری و نقشی که هر یک از این ابعاد جامعه‌پذیری بر میزان انضباط اجتماعی دارد را مورد بررسی و مطالعه قرار دهیم؛ بنابراین تحقیق حاضر درصدد پاسخگویی به این سوال‌ها است: ۱. میزان انضباط اجتماعی دانش‌آموزان چقدر است؟ ۲. میزان جامعه‌پذیری دانش‌آموزان چقدر است؟ ۳. انضباط اجتماعی چه رابطه‌ای با جامعه‌پذیری دانش‌آموزان دارد؟

اهداف تحقیق

هدف کلی: تعیین ارتباط انضباط اجتماعی با میزان جامعه‌پذیری دانش‌آموزان مدارس شهر تبریز.

اهداف اختصاصی تحقیق

- تعیین میزان انضباط اجتماعی دانش‌آموزان مدارس شهر تبریز.
- تعیین میزان جامعه‌پذیری دانش‌آموزان مدارس شهر تبریز.
- تعیین رابطه‌ی انضباط اجتماعی با ابعاد جامعه‌پذیری (قانون‌پذیری، سازگاری، مسئولیت‌پذیری و بلوغ اجتماعی) دانش‌آموزان مدارس شهر تبریز.
- تعیین رابطه‌ی ابعاد انضباط اجتماعی (تنظیم اقتصادی، تنظیم اخلاقی، نظم در روابط خانوادگی، نظم فردی و نظم تحصیلی) با میزان جامعه‌پذیری دانش‌آموزان نوجوان مدارس شهر تبریز.
- تعیین رابطه‌ی عوامل خانوادگی (میزان درآمد خانواده، بعد خانواده، تحصیلات والدین و منزلت شغلی والدین) با میزان انضباط اجتماعی دانش‌آموزان نوجوان مدارس شهر تبریز.
- تعیین تفاوت میزان انضباط اجتماعی دانش‌آموزان مدارس شهر تبریز برحسب دختر و پسر.
- تعیین تفاوت میزان جامعه‌پذیری دانش‌آموزان مدارس شهر تبریز برحسب دختر و پسر.

پیشینه تجربی

مروری بر تحقیقات داخلی

رسول‌زاده طباطبایی، کاظم و نرگس عبدی (۱۳۸۹) در مقاله‌ای با عنوان بررسی رابطه میان عوامل شخصیتی و میزان انضباط اجتماعی با توجه به پای‌بندی مذهبی، عوامل شخصیتی موثر بر انضباط اجتماعی

را با توجه به پای‌بندی مذهبی در بین شهروندان تهرانی با استفاده از روش توصیفی مورد بررسی قرار دادند. نتیجه‌ی پژوهش نشان داد هر چه افراد اجتماعی‌تر و سازگارتر باشند انضباط پذیرتر می‌شوند.

فخرایی (۱۳۷۵) نقش خانواده در وجدان‌کاری، انضباط اجتماعی و انضباط اقتصادی را به روش کتابخانه‌ای-اسنادی انجام دادند. در این مطالعه محقق بر نقش خانواده به عنوان نخستین و کوچک‌ترین نهاد اجتماعی در فرآیند جامعه‌پذیری افراد تاکید دارد؛ و با ذکر اهمیت خانواده کارکردهای آن در سطوح مختلف جامعه به بحث در مورد رابطه‌ای که خانواده با مفاهیمی مثل وجدان‌کاری، انضباط اجتماعی و انضباط اقتصادی داشته باشد پرداخته است.

سیدحسین سلیمی (۱۳۸۲) مطالعه‌ای با عنوان تاثیر رفتار معلم بر نظم‌پذیری دانش‌آموزان در مدرسه را به شیوه‌ی پیمایش انجام دادند. نتایج تحقیق نشان داد که رابطه دوستانه و صمیمی معلمان با دانش‌آموزان، احترام گذاشتن به دانش‌آموزان و نیز موفقیت خانوادگی دانش‌آموزان موجب افزایش میزان نظم‌پذیری آنان می‌گردد.

در تحقیقی که با عنوان جامعه‌پذیری دختران و پسران توسط محمود باباوغلی انجام گرفته است، مدرسه از جمله نهادهای موثر بر جامعه‌پذیری دختران محسوب می‌شود. دختران در مقایسه با پسران آمادگی روانی بیشتری جهت درونی کردن الگوهای فرهنگی از خود نشان می‌دهد و درصد تخلفات راهنمایی رانندگی به طور چشمگیری در بین خانم‌ها کمتر از آقایان است؛ و هم‌چنین دختران بیشتر از پسران جامعه‌پذیر می‌شوند.

ذوالفقاری زعفرانی و همکاران (۱۳۸۹) تحقیقی با عنوان بررسی تاثیر نهاد خانواده و مدرسه بر جامعه‌پذیری دانش‌آموزان مقطع متوسطه رودهن به انجام رسانیدند. نتایج پیمایش نشان می‌دهد که بین مولفه‌های نهاد خانواده و مدرسه با نوع جامعه‌پذیری دانش‌آموزان تفاوت معناداری وجود دارد و هم‌چنین نتایج نشان داد که شدت تاثیر نهاد خانواده بر جامعه‌پذیری دانش‌آموزان بیشتر از نهاد مدرسه است.

مروری بر تحقیقات خارجی

نظم و انضباط مهاجران کره‌ای و شایستگی اجتماعی کودکان و مشکلات رفتاری آن‌ها: هدف از این مطالعه کشف رابطه بین نظم و انضباط مهاجران کره‌ای (مثل نظم و انضباط مثبت، مناسب و سخت)، شایستگی کودکان و مشکلات رفتاری آن‌ها است. اطلاعات خود گزارش‌دهی از ۵۸ مادر و ۲۰ پدر کودکان ۳ تا ۸ ساله جمع‌آوری شد. تنها نظم و انضباط خشن و سخت والدین با مشکلات رفتاری کودکان ارتباط مثبت داشت. در میان راهبردها و استراتژی‌های خاص نظم و انضباط، محبت فیزیکی مادر، اصلاح سوء رفتار و استدلال با شایستگی کودکان رابطه مثبت وجود داشت. هم‌چنین تنبیه فیزیکی توسط پدر با مشکلات رفتاری کودکان رابطه مثبت داشت. پدران مهاجر نیاز به یادگیری راه‌های جایگزین برای مدیریت سوء رفتار کودکان داشتند (Kim ale, 2010).

مشکلات انضباطی در دوره آموزش متوسطه: یک نمونه از آماریا، برخی فعالیت‌ها مثل فعالیت‌های هدفمند، محیط مناسب، عادات همکاری و خودکنترلی در تعریف نظم و انضباط اهمیت زیادی دارد. مشکل انضباط با انگیزش برای فرایند یادگیری نسبت معکوس دارد (لاسینا-گیفورد و همکاران، ۲۰۰۰). به خاطر این که فردی که مشغول یادگیری است این یک نیاز برای اوست که در موقعیت یادگیری فعالانه شرکت

کند. مشکلات انضباطی در آموزش و تدریس می‌تواند به دو روش مطرح شود: اول این که مشکلات انضباطی در سرتاسر مدرسه موجود است و دوماً مشکلات انضباطی به طور مستقیم برون‌داد آموزش و موقعیت‌های تدریس در کلاس را تحت تاثیر قرار می‌دهد. بین مشکلات انضباطی دانش‌آموزان و فاکتور-های معلمان و مدیران رابطه وجود دارد و این فاکتورها (معلمان و مدیران) در مشکلات انضباطی نقش مهمی دارند (Uston & et al, 2009: 16-17).

اولسون (۱۹۹۱) تحقیقی مبنی بر این که چه چیزی در ایجاد انضباط اجتماعی موثر است انجام داد که حاصل این تحقیق چنین اذعان می‌شود که ارزش‌ها در ایجاد انضباط اجتماعی تاثیر دارد که ارزش‌ها به دو مقوله تقسیم می‌شوند: ارزش‌های ابزاری و ارزش‌های غایی. ارزش‌های ابزاری وسیله‌ای برای کسب هدف و ارزش‌های غایی کیفیت‌های ذاتی خوب هستند، ارزش‌هایی مثل عزت، احترام، تعهد، معرفت، دوستی، اعتماد و صداقت در روابط اجتماعی باعث افزایش و تکثیر در جامعه و نهایتاً نظم می‌شود و در مقابل ارزش‌هایی که در حوزه‌ی اقتصادی و سیاسی جامعه وجود دارند، بیشتر متغیر و ابزاری هستند و مصرف آن‌ها در روابط اجتماعی باعث تنزل و کاهش نظم می‌شود مثل زر و زور (به نقل تیموری‌نژاد و همکاران، ۱۳۹۲: ۶).

بررسی سطوح جامعه‌پذیری گروهی از دانشجویان درگیر در فعالیت‌های ورزشی فردی و گروهی: در این مطالعه مقیاس جامعه‌پذیری ساهان (۲۰۰۷) بکار رفت و برای تجزیه و تحلیل داده‌ها از آزمون کولمنگروف اسمیرنوف و تحلیل واریانس دو طرفه مورد استفاده قرار گرفت. نتایج نشان داد که دانشجویانی که در ورزش‌های گروهی فعالیت می‌کنند سطوح جامعه‌پذیری بالاتری نسبت به دانشجویانی دارند که در ورزش‌های فردی شرکت می‌کنند. متغیرهای رشته تحصیلی و نوع دانشکده نیز در سطوح جامعه‌پذیری دانشجویان تاثیر دارد (Devecioglu & ela, 2012).

لوین (۱۹۹۶) پژوهشی تحت عنوان کامپیوترها به عنوان جامعه‌پذیری و سرگرمی بچه‌ها و صفحات وب به خود اختصاص داده است. مطالعاتی که در این زمینه انجام شده است جنبه‌های مثبت و منفی جامعه‌پذیری را بررسی می‌کند: روحیه خود سودمندی، عینی بودن و بی‌تعصب بودن از جنبه‌های مثبت جامعه‌پذیری و ایجاد رفتارهای خشونت‌آمیز، مدل‌های نقش غیرکارکردی، اعتیاد به کامپیوتر و بلوغ زودرس از جنبه‌های منفی جامعه‌پذیری کامپیوترها بر شمرده است (به نقل از زعفرانی و دیگری، ۱۳۸۹).

بامرنید (۲۰۰۰) تحقیقی تحت عنوان جامعه‌پذیری و شیوه‌های مختلف برخورد والدین با فرزندان انجام داده است. او در این تحقیق تاثیر شیوه‌های استبدادی، آسان‌گیر، امتناع و اقتداری چهار نوع برخورد والدین با فرزندان را نشان می‌دهد. نتیجه تحقیق نشان می‌دهد که شیوه اقتداری تاثیر بیشتری در درونی کردن هنجار-های موردنظر در فرزندان دارد (همان منبع).

اسمدی (۲۰۰۱) تحقیقی تحت عنوان جامعه‌پذیری بچه‌هایی که در خانه آموزش می‌بینند انجام داده است که به این نتایج رسیده است که: بچه‌هایی که در خانه آموزش دیده‌اند بهتر از بچه‌هایی که در مدارس عمومی آموزش دیده‌اند به بلوغ رسیده‌اند. اولین چیزی که سریعاً به ذهن می‌رسد این است که خانواده، بچه‌هایی که در خانه آموزش می‌بینند به اندازه کافی نیازهای جامعه‌پذیری آن‌ها را برآورده می‌کنند و معنای عمیق‌تر این است که ما نیاز به یک تجدیدنظر در انگاشته‌های جامعه‌پذیری داریم (همان منبع).

چهار چوب نظری مورد استفاده

نظم فردی در دیدگاه کنش‌متقابل نمادین: در اندیشه‌ی مرکزی دیدگاه کنش‌متقابل «تعیین وضعیت» و شیوه‌های رسیدن به آن تاکید فراوانی شده است. به طور کلی نظم اجتماعی از دیدگاه نظریه‌پردازان کنش‌متقابل نمادی حاصل فرآیند مستمر کنش‌متقابل بین اعضای جامعه است، کنش‌متقابل میان کسانی که وضعیت‌ها را در نظر گرفته و به آن‌ها عکس‌العمل نشان می‌دهند؛ بنابراین دیدگاه کنش‌متقابل نمادی خیلی با نگرش به امور از منظر نظام اجتماعی سروکار ندارد، زیرا سازمان جامعه از نظر این دیدگاه سازمانی سیال و در حال تغییر و تحول است، سازمانی است که به واسطه گفتگوی مستمر بین اعضای بسیار زیادش دائم مشمول تغییر و تحول قرار می‌گیرد (ورسلی، ۱۳۸۸: ۱۵۱-۱۵۰).

امیل دورکیم^۱ و نظم اخلاقی: انتظام با منظم بودن که در آن فرد به وظایف خود در شیوه‌ای منظم و زمان صحیح و با صبر و حوصله عمل نماید. از نظر دورکیم نظم اخلاقی بر این انتظام مبتنی است. دورکیم در همین رابطه به تغییراتی که در حالات و رفتار فرد پیدا می‌شود اشاره کرده و بیان می‌دارد: آن‌چه صفت مشخصه فعالیت فرد را از دیگران جدا می‌کند بی‌نظمی کامل در حالات فرد است (دورکیم، ۱۹۶۱: ۸۶۱؛ به نقل از معین‌فر، ۱۳۸۸: ۷۰).

گرایش انضباط از این نقطه‌نظر، اعتدال و میانه‌روی در تمایلات، آرزوهای شخص و ایجاد خودتنظیمی در اوست. تجربه مشترک ما بیان می‌دارد که انسان در طول جریان رشد خود، به نیرویی برخورد می‌کند که قیود هنجاری نام دارد و رفتار و خواسته‌های انسان را کنترل می‌کند. فرد وقتی یک چیزی را دوست دارد، هنگامی راضی می‌شود که آن را به دست آورد. او نه تنها نمی‌خواهد به وسیله‌ی خود متوقف شود، بلکه آغاز توقف به وسیله دیگران را هم به آسانی نمی‌پذیرد. از نظر دورکیم کنترل عواطف و احساسات اهمیت بسیاری دارد؛ زیرا هنگامی که فرد با ابراز مقاومت از سوی انسان‌های دیگر مواجه می‌شود، در او احساس خشم به وجود می‌آید (همان).

نظم تحصیلی و تالکوت پارسونز^۲: به اعتقاد پارسونز در جامعه با مسئله‌ای به نام انتقال ارزش‌های اساسی به افراد رو به رو هستیم و این ارزش‌ها هستند که کیفیت عمل افراد را تعیین می‌کنند و در بقای نظم سهیم‌اند. به منظور تبیین این مطلب، پارسونز با تعریفی از هنجارها بحث را آغاز می‌کند. از دیدگاه وی، هنجارها، نمادهای عملی و تفصیلی اهدافی هستند که توسط ارزش‌های جامعه مشخص شده‌اند و به همین دلیل در سازش میان اجزاء متعدد نظام سهیم هستند و فعالیت‌های یک حوزه را با عمل حوزه‌های دیگر جامعه به هم پیوند می‌دهند. این‌که چرا اعضای یک جامعه ارزش‌ها و هنجارهای یک جامعه را می‌پذیرند، از دید پارسونز دلیل این امر آن است که افراد، آن هنجارها و ارزش‌ها را «درونی می‌کنند» و

^۱ Emile Durkheim

^۲ Talcott Parsons

از این طریق آن ارزش‌ها و هنجارها جزء اعتقادات درونی، امتیازات شخصی و انتظارات افراد دیگر از یک‌دیگر می‌شود. افراد درصددند همان انتظاراتی را بیاموزند که در محیط اجتماعی آن‌ها جاری است و انتظاراتی که هم اکنون در ضمیر افراد وارد شده است همان‌هایی هستند که به نوبه‌ی خود به آیندگان، از طریق بازی در فرآیند کنش‌های ترغیب‌کننده و بازدارنده انتقال داده خواهد شد.

این مدل درونی شده‌ی ارزش‌ها و هنجارها، زمینه‌ساز مدل ساده‌ای از الگوهای پایدار رفتاری در مناسبات اجتماعی می‌شود. این امر نیز قدرت پیش‌بینی در فعالیت‌های روزمره را افزایش می‌دهد، بدین‌سان زمانی که مردم سعی می‌کنند به شیوه‌های مورد انتظار دیگران عمل کنند، در واقع به خاطر ترس از تنبیه همراه با انحراف، بر خود لازم می‌بینند تا بر اساس شیوه‌ها و الگوهای استقرار یافته‌ای عمل کنند که در جریان انتظارات متقابل مردم به وجود آمده و ادامه یافته است (ورسلی، ۱۳۸۸: ۷۵-۷۳).

پارسونز هسته اصلی نظم اجتماعی را در کم و کیف انسجام رفتاری می‌بیند که مبتنی بر اصول مشترک ارزشی در جامعه است. در وهله اول پارسونز حل مسئله نظم را منوط به تنظیم روابط بین واحدها بر مبنای اصول مشترک ارزشی که از طریق نهادینه شدن اجتماعی و نهادینه شدن فرهنگی میسر می‌شود و در وهله دوم حل مشکل نظم را با تنظیم هنجار درون واحدی از طریق درونی کردن فرهنگ ممکن می‌داند (چلبی، ۱۳۷۵: ۱۴).

مارکس^۱ و نظم اقتصادی: از دید کارل مارکس هستی و موجودیت جامعه در فرآیند کار و کم و کیف رابطه میان نیروهای تولیدی و روابط تولید سازمان می‌یابد. پس برای محافظت از جامعه و دوام آن نیازمند توجه به پروسه کار و عناصر اساسی آن (نیروهای تولیدی و روابط تولیدی) است؛ بنابراین جامعه با حفظ استقلال، آزادی عمل حرف و مشاغل گوناگون و اعطای اختیار در تنظیم روابط تولیدی قادر به حمایت و دفاع از اعضای خود در مقابل تهدیدات و آسیب‌های مختلف است. از نظر وی اصناف، اتحادیه‌های شغلی و حرفه‌ها برحسب میزان فعالیت، حوزه اختیارات و نوع درخواست‌ها و عملکردهایشان در جامعه نقشی بسیار مهم دارند (نویدنیا، ۱۳۸۵: ۳۵).

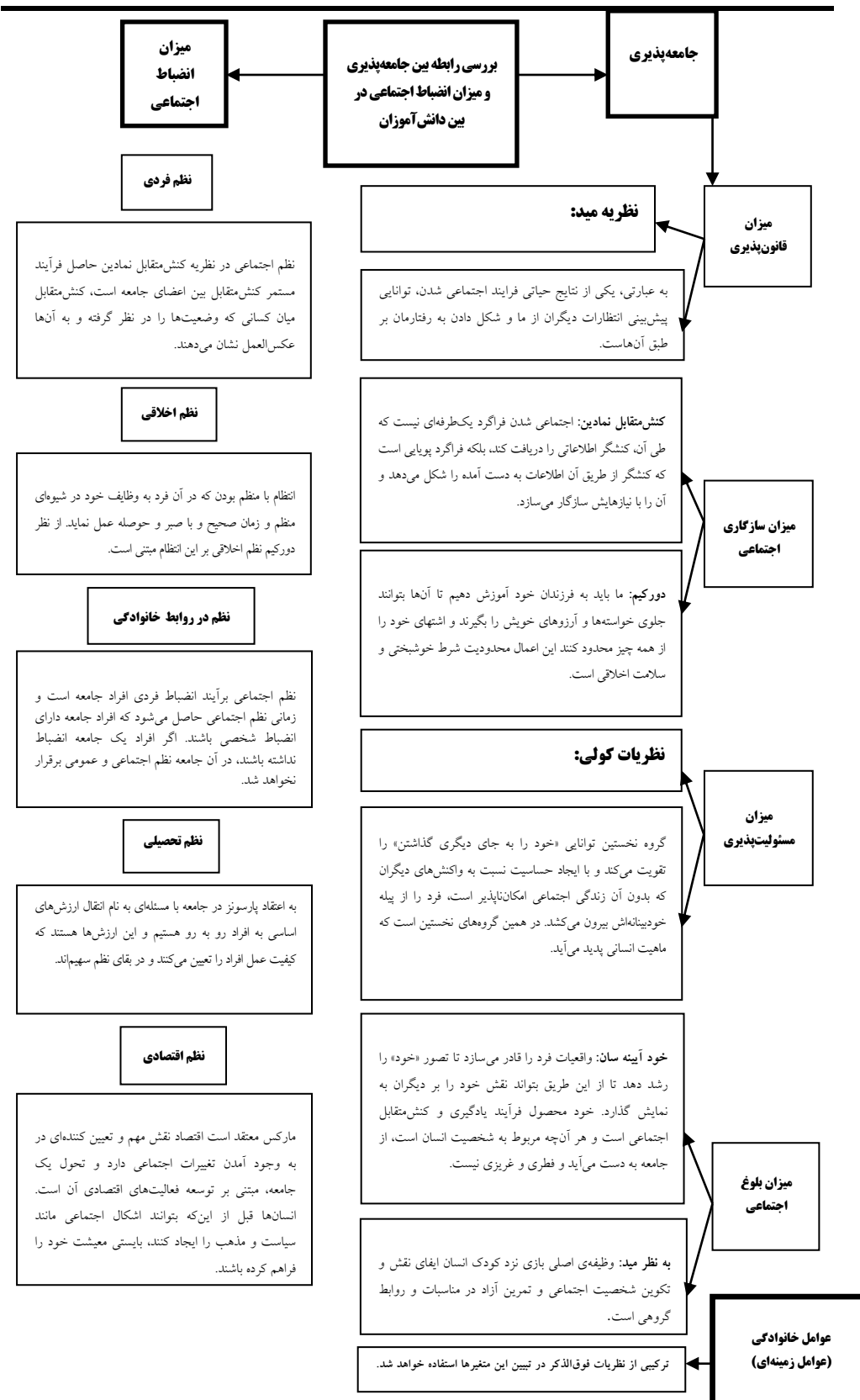
در نظر مارکس تنها حمایت از نیروهای تولیدی و برخورداری آنان از امنیت شغلی می‌تواند نظم بخش جامعه باشد؛ و با وجود نظم، آسیب‌های اجتماعی وجود نخواهد داشت.

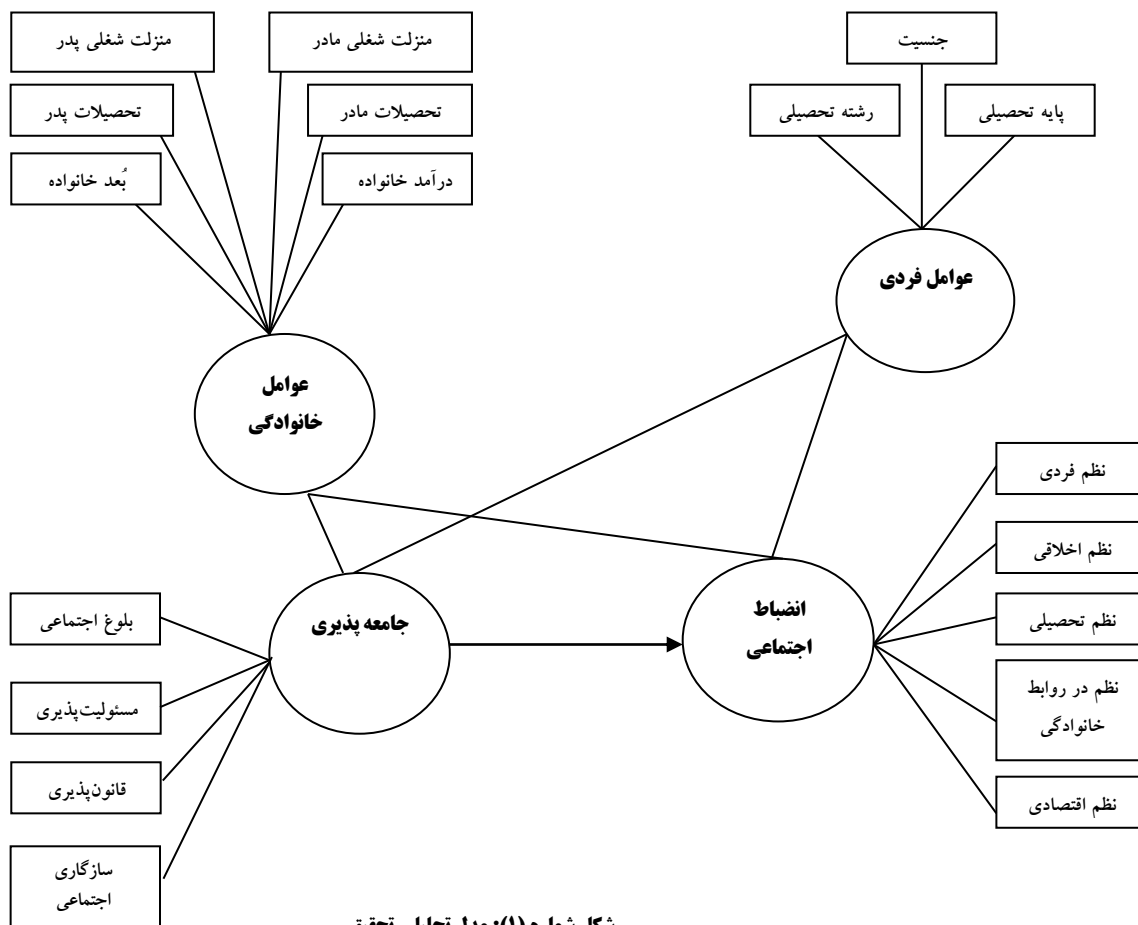
متغیر جامعه‌پذیری و ابعاد آن نیز از تلفیقی از نظریات موجود در دیدگاه کنش‌متقابل نمادین مانند دیدگاه جورج هربرت مید^۲، چارلز هورتون کولی^۳ و امیل دورکیم مورد بررسی قرار گرفته است. در تحقیق حاضر از نظریات متعددی استفاده شده است که به طور خلاصه در زیر به آن اشاره شده است.

1. Karl Heinrich Marx

2. Gorge Herbert Mead

3. Charles Horton Cooley





تعریف نظری انضباط: انضباط در لغت به معنای سامان گرفتن، نظم و تربیت، درستی و عدم هرج و مرج است (دهخدا، ۱۳۷۷: ۶۱-۳۵).

انضباط اجتماعی یک هنجار اجتماعی است که برای تداوم زندگی اجتماعی و ایجاد نظم اجتماعی در جامعه پدید می‌آید. وجود انضباط اجتماعی موجب آرامش جامعه و محیط کار و در نتیجه موجب افزایش بهره‌وری می‌گردد. در واقع انضباط اجتماعی برخاسته از باورها و ارزش‌های اجتماعی هر جامعه و هر فرد است. باورها و ارزش‌های اجتماعی از روابط و مناسبات اجتماعی هر جامعه نشأت می‌گیرد. هر قدر روابط و مناسبات اجتماعی بر اصول انسانی و عدالت استوارتر باشد، انضباط اجتماعی در جامعه از سطح بالاتری برخوردار می‌شود، بنابراین انضباط اجتماعی زمانی در جامعه به بهترین اندازه می‌رسد که افراد جامعه احساس اجحاف نکنند و یا از مدیریت سیاسی جامعه فاصله نگیرند (نعیم‌آبادی، ۱۳۸۸).

تعریف نظری جامعه‌پذیری: جامعه‌پذیری هم‌نواپی فرد است با هنجارهای گروهی و هر یک از اعضای جدید گروه به حکم جامعه‌پذیری رفتار خود را موافق مقتضیات گروه در می‌آورد و دانسته یا ندانسته راه و رسم زندگی گروهی را می‌پذیرد. این جریان از طریق کنش متقابل اجتماعی صورت می‌پذیرد و مردم به وسیله آن شخصیت خود را به دست آورده و شیوه زندگی جامعه خود را می‌آموزند. جامعه‌پذیری فرد را به آموختن هنجارها، ارزش‌ها، زبان‌ها، مهارت‌ها، عقاید و الگوهای فکر و عمل که همگی برای زندگی اجتماعی ضروری است، قادر می‌سازد (رابرتسون، ۱۳۷۳: ۱۱۲).

جامعه آماری و حجم نمونه

این تحقیق شامل تمامی دانش‌آموزان دختر و پسر مقطع متوسطه مدارس دولتی شهر تبریز است که در رشته‌های نظری پایه‌ی اول عمومی، دوم و سوم متوسطه در یکی از رشته‌های ادبیات و علوم انسانی، علوم تجربی و ریاضی و فیزیک در یکی از مناطق پنج‌گانه‌ی آموزش و پرورش شهر تبریز در سال تحصیلی ۹۴-۹۳ مشغول به تحصیل بوده‌اند؛ که تعداد آن‌ها طبق آخرین آمار سازمان آموزش و پرورش آذربایجان شرقی برابر با ۲۸۶۰۲ نفر است که به تفکیک دختر ۱۴۰۴۵ نفر و پسر ۱۴۵۵۷ نفر است. در این تحقیق برای برآورد حجم نمونه از فرمول کوکران^۱ استفاده شد که به شرح زیر است:

$$n = \frac{Nt^2s^2}{Nd^2 + t^2s^2}$$

در این فرمول: N : جامعه آماری، n : نمونه آماری، $t=1/96$: ضریب اطمینان ۹۵٪

$d=0/05$: دقت احتمالی مطلوب و s^2 : مقدار واریانس به دست آمده از مطالعه مقدماتی

با توجه به این که واریانس متغیر انضباط اجتماعی (به عنوان متغیر وابسته در تحقیق حاضر) بر اساس پیش‌آزمون برابر با $S^2=1007/713$ است، لذا در فرمول کوکران، آماره مذکور وارد شده است. مقدار t با حدود اطمینان ۹۵ درصد برابر با $t=1/96$ در نظر گرفته شده است. همچنین با توجه به این که خطای معیار میانگین برابر با $4/031$ است، از این رو بر اساس رابطه مربوط به محاسبه d مقدار آماره d برابر با برآورد شده است. حجم نمونه بر اساس فرمول کوکران به شرح زیر است که ۲۳۷ نفر محاسبه شده است.

شیوه نمونه‌گیری

نمونه آماری مورد مطالعه در این پژوهش ۲۳۷ نفر (حجم نمونه ۲۳۷ نفر بود که پس از گرد شدن تعداد هر طبقه ۲۴۱ نفر شد) از دانش‌آموزانی که در سال تحصیلی ۹۴-۱۳۹۳ در مدارس دولتی نواحی پنج‌گانه تبریز مشغول به تحصیل بوده‌اند است که با استفاده از روش نمونه‌گیری طبقه‌ای استفاده شده است. به این ترتیب که پس از برآورد حجم نمونه، بر اساس نسبت دانش‌آموزان دختر و پسر، نسبت دانش‌آموزان در هر

^۱ Cochran

ناحیه، دانش‌آموزان مشغول به تحصیل در پایه‌های اول، دوم و سوم، تعداد نمونه برای هر یک از گروه‌های مذکور تعیین شد.

ابزار گردآوری اطلاعات

ابزار اندازه‌گیری مورد استفاده در این تحقیق پرسشنامه است. روش تهیه سوال‌ها و گویه‌های پرسشنامه بر اساس چارچوب نظری تحقیق و تعاریف مربوط به متغیرها مطرح شده است که برای سنجش این متغیرها، سوال‌ها و گویه‌هایی به صورت بسته پاسخ طراحی شده است. کلیه گویه‌ها و سوال‌های تخصصی مربوط به موضوع در طول یک طیف ۶ قسمتی از نوع لیکرت ارزش‌گذاری شده است. پرسشنامه مذکور از ۹ سوال شناسایی و ۵۷ سوال و گویه تشکیل شده است. همچنین سوال‌ها و گویه‌ها بسته به نوع آن‌ها در یکی از سطوح اندازه‌گیری اسمی و رتبه‌ای مورد سنجش قرار گرفته‌اند.

پایایی گویه‌ها

پایایی سوال‌ها پرسشنامه بر اساس آلفای کرونباخ تعیین شد. مقدار آلفا در دامنه صفر تا یک است به طوری که از طریق این ضریب به پایداری درونی گویه‌ها پی برده می‌شود. در جدول شماره (۱) مقدار پایایی هر یک از گویه‌ها گزارش شده است.

جدول شماره (۱): پایایی متغیرهای مورد مطالعه

مقدار پایایی محاسبه شده	متغیر	
۰/۴۲۷	نظم اقتصادی	
۰/۶۹۵	نظم اخلاقی	انضباط
۰/۸۰۱	نظم در روابط خانوادگی	اجتماعی
۰/۴۰۴	نظم فردی	
۰/۳۵۳	نظم تحصیلی	
۰/۵۵۸	قانون‌پذیری	
۰/۷۸۹	سازگاری اجتماعی	جامعه‌پذیری
۰/۶۳۹	مسئولیت‌پذیری	
۰/۴۰۷	بلوغ اجتماعی	

روش تجزیه و تحلیل اطلاعات

تجزیه و تحلیل داده‌ها با استفاده از نرم‌افزار spss نسخه ۱۶ انجام شده است.

یافته‌های تحقیق

جدول شماره (۲): نتایج حاصل از آزمون فرضیه‌های تحقیق

متغیرهای تحقیق	سطح سنجش	F	T	پیرسون	سطح معنی‌داری
جنسیت	اسمی دوحالتی	-	-۴/۰۰۶	-	۰/۰۰۰
پایه تحصیلی	رتبه‌ای	۰/۸۴۹	-	-	۰/۴۲۹
رشته تحصیلی	رتبه‌ای	۰/۶۸۴	-	-	۰/۵۶۳
میزان درآمد خانواده	رتبه‌ای	۰/۱۴۹	-	-	۰/۹۸۰
بعد خانوار	فاصله‌ای	-	-	۰/۰۶۳	۰/۳۳۲
تحصیلات پدر	رتبه‌ای	۰/۵۷۸	-	-	۰/۷۴۸
تحصیلات مادر	رتبه‌ای	۰/۶۲۲	-	-	۰/۷۱۳
منزلت شغلی پدر	رتبه‌ای	۰/۸۹۱	-	-	۰/۵۳۴
منزلت شغلی مادر	رتبه‌ای	۱/۲۹۵	-	-	۰/۲۷۳
میزان جامعه‌پذیری	فاصله‌ای	-	-	۰/۳۶۱	۰/۰۰۰
قانون‌پذیری	رتبه‌ای	۹/۶۶۶	-	-	۰/۰۰۰
سازگاری اجتماعی	رتبه‌ای	۰/۴۶۶	-	-	۰/۷۶۱
مسئولیت‌پذیری	رتبه‌ای	۱۰/۲۶۵	-	-	۰/۰۰۰
بلوغ اجتماعی	رتبه‌ای	۴/۱۳۸	-	-	۰/۰۰۳

- فرضیه رابطه میزان جامعه‌پذیری و انضباط اجتماعی: بر اساس ضریب همبستگی مندرج در جدول شماره (۲) نتیجه می‌گیریم بین انضباط اجتماعی و میزان جامعه‌پذیری در سطح اطمینان ۹۵٪ همبستگی مثبت و معنی‌داری وجود دارد. هم‌چنین با توجه به این که مقدار r پیرسون برابر با ۰/۳۶۱ و سطح معنی‌داری آن نیز برابر ۰/۰۰۰ است، می‌توان چنین نتیجه گرفت که بین میزان انضباط اجتماعی و جامعه‌پذیری دانش‌آموزان رابطه نسبتاً متوسط و مستقیم وجود دارد.

- فرضیه رابطه جنسیت و میزان انضباط اجتماعی دانش‌آموزان: بر اساس اطلاعات جدول شماره (۲) چون مقدار عدد t برابر با ۴/۰۰۶- بوده و سطح معنی‌داری آن نیز برابر با ۰/۰۰۰ است و این عدد از ۰/۰۵ کمتر است یعنی بین جنسیت و میزان انضباط اجتماعی دانش‌آموزان تفاوت وجود دارد؛ و با توجه به منفی بودن مقدار t می‌توان نتیجه گرفت تاثیر گروه دوم بیشتر است، به عبارتی میزان انضباط اجتماعی بین پسران بیشتر از دختران است.

- فرضیه تفاوت پایه تحصیلی دانش‌آموزان با میزان انضباط اجتماعی: بر اساس اطلاعات جدول شماره (۲) مقدار F به دست آمده برابر با ۰/۸۴۹ و سطح معنی‌داری آن نیز برابر با ۰/۴۲۹ است و این

عدد از ۰/۰۵ بیشتر است. با ۹۵ درصد اطمینان می‌توان گفت پایه تحصیلی دانش‌آموزان با میزان انضباط اجتماعی دانش‌آموزان تفاوتی ندارد.

- فرضیه تفاوت رشته تحصیلی با میزان انضباط اجتماعی دانش‌آموزان: بر اساس اطلاعات جدول شماره (۲) مقدار F به دست آمده برابر با ۰/۶۸۴ و سطح معنی‌داری آن نیز برابر با ۰/۵۶۳ است و این عدد از ۰/۰۵ بیشتر است. با ۹۵ درصد اطمینان می‌توان گفت میزان انضباط اجتماعی دانش‌آموزان با رشته تحصیلی متفاوت نیست.

- فرضیه تفاوت درآمد ماهیانه خانواده و میزان انضباط اجتماعی دانش‌آموزان: بر اساس اطلاعات جدول شماره (۲) مقدار F به دست آمده برابر با ۰/۱۴۹ و سطح معنی‌داری آن نیز برابر با ۰/۹۸۰ است و این عدد بیشتر از ۰/۰۵ است. با ۹۵ درصد اطمینان می‌توان گفت میزان انضباط اجتماعی دانش‌آموزان بر اساس درآمد ماهیانه خانواده تفاوتی ندارد.

- فرضیه رابطه میزان انضباط اجتماعی دانش‌آموزان با تعداد اعضای خانواده: بر اساس اطلاعات جدول شماره (۲) مقدار پیرسون برابر با ۰/۰۶۳ و سطح معنی‌داری آن نیز برابر با ۰/۳۳۲ است و این عدد از ۰/۰۵ بیشتر است. بر این اساس با ۹۵ درصد اطمینان می‌توان گفت در میزان انضباط اجتماعی دانش‌آموزان با تعداد اعضای خانواده رابطه‌ای وجود ندارد.

- فرضیه تفاوت میزان انضباط اجتماعی دانش‌آموزان با میزان تحصیلات پدر: بر اساس اطلاعات جدول شماره (۲) مقدار F به دست آمده برابر با ۰/۵۷۸ و سطح معنی‌داری آن نیز برابر با ۰/۷۴۸ است و این عدد از ۰/۰۵ بیشتر است. با ۹۵ درصد اطمینان می‌توان این فرضیه را رد کرد، یعنی گفت میزان انضباط اجتماعی دانش‌آموزان بر اساس میزان تحصیلات پدر متفاوت نیست.

- فرضیه تفاوت میزان انضباط اجتماعی دانش‌آموزان با میزان تحصیلات مادر: بر اساس اطلاعات جدول شماره (۲) مقدار F به دست آمده برابر با ۰/۶۲۲ و سطح معنی‌داری آن نیز برابر با ۰/۷۱۳ است و این عدد از ۰/۰۵ بیشتر است. با ۹۵ درصد اطمینان می‌توان گفت میزان انضباط اجتماعی دانش‌آموزان با میزان تحصیلات مادر متفاوت نیست.

- فرضیه تفاوت میزان انضباط اجتماعی دانش‌آموزان با منزلت شغلی پدر: بر اساس اطلاعات جدول شماره (۲) مقدار F به دست آمده برابر با ۰/۸۹۱ و سطح معنی‌داری آن نیز برابر با ۰/۵۳۴ است و این عدد از ۰/۰۵ بیشتر است. می‌توان با ۹۵ درصد اطمینان گفت بین منزلت شغلی پدر و میزان انضباط اجتماعی دانش‌آموزان تفاوت وجود ندارد.

- فرضیه تفاوت میزان انضباط اجتماعی دانش‌آموزان با منزلت شغلی مادر: بر اساس اطلاعات جدول شماره (۲) مقدار F به دست آمده برابر با ۱/۲۹۵ و سطح معنی‌داری آن نیز برابر با ۰/۲۷۳ است و این عدد از ۰/۰۵ بیشتر است. با ۹۵ درصد اطمینان می‌توان گفت میزان انضباط اجتماعی دانش‌آموزان با منزلت شغلی مادر متفاوت نیست.

- فرضیه تفاوت ابعاد جامعه‌پذیری با میزان انضباط اجتماعی دانش‌آموزان: بر اساس اطلاعات جدول شماره (۲) بین قانون‌پذیری و میزان انضباط اجتماعی دانش‌آموزان با مقدار F به دست آمده ۹/۶۶۶ و سطح معنی‌داری ۰/۰۰۰ که کمتر از آلفای تحقیق ($\alpha=0/05$) است، تفاوت وجود دارد و با ۹۵ درصد اطمینان می‌تواند وجود رابطه را تایید کرد و بین مسئولیت‌پذیری و میزان انضباط اجتماعی دانش‌آموزان با مقدار F به دست آمده ۱۰/۲۶۵ و سطح معنی‌داری ۰/۰۰۰ که کمتر از آلفای ($\alpha=0/05$) تحقیق است تفاوت وجود دارد و با ۹۵ درصد اطمینان می‌توان وجود رابطه تایید کرد؛ و هم‌چنین بین بلوغ اجتماعی با میزان انضباط اجتماعی دانش‌آموزان با مقدار F به دست آمده ۴/۱۳۸ و سطح معنی‌داری ۰/۰۰۳ که کمتر از آلفای ($\alpha=0/05$) تحقیق است، تفاوت وجود دارد و با ۹۵ درصد اطمینان می‌توان وجود رابطه را تایید کرد اما بین سازگاری ($F=0/466$ و $Sig=0/761$)، با میزان انضباط اجتماعی دانش‌آموزان تفاوت وجود ندارد.

بر اساس آزمون تعقیبی LSD می‌توان چنین بیان نمود که در بررسی رابطه قانون‌پذیری با میزان انضباط اجتماعی، میزان انضباط اجتماعی بین دانش‌آموزانی که قانون‌پذیری در بین آنان خیلی کم است کمتر از دانش‌آموزانی است که میزان قانون‌پذیری در بین آنان کم، متوسط، زیاد و خیلی زیاد است و میزان انضباط اجتماعی در بین دانش‌آموزانی که از قانون‌پذیری کمتری برخوردارند کمتر از دانش‌آموزانی است که از قانون‌پذیری متوسط و خیلی‌زیادی برخوردار می‌باشند و هم‌چنین میزان انضباط اجتماعی در بین دانش‌آموزانی که از قانون‌پذیری در بین آنان متوسط و زیاد است کمتر از دانش‌آموزانی است که از قانون‌پذیری خیلی‌زیادی برخوردارند.

و براساس آزمون تعقیبی LSD، بررسی رابطه مسئولیت‌پذیری با انضباط اجتماعی می‌توان چنین نتیجه گرفت که میزان انضباط اجتماعی در بین دانش‌آموزانی که از مسئولیت‌پذیری خیلی کم برخوردارند کمتر از دانش‌آموزانی است که از مسئولیت‌پذیری کم، متوسط و زیاد برخوردار هستند؛ و میزان انضباط اجتماعی در دانش‌آموزانی که مسئولیت‌پذیری کم دارند کمتر از دانش‌آموزانی است که مسئولیت‌پذیری متوسط دارند و هم‌چنین میزان انضباط اجتماعی در بین دانش‌آموزانی که از مسئولیت‌پذیری کم و متوسط برخوردارند کمتر از دانش‌آموزانی است که از مسئولیت‌پذیری زیاد برخوردارند.

هم‌چنین بر اساس آزمون تعقیبی Lsd، بررسی رابطه بلوغ اجتماعی با انضباط اجتماعی می‌توان چنین نتیجه گرفت که میزان انضباط اجتماعی در بین دانش‌آموزانی که از بلوغ اجتماعی کم برخوردارند کمتر از دانش‌آموزانی است که از بلوغ اجتماعی متوسط و زیاد برخوردار هستند.

بحث و نتیجه‌گیری

در تحقیق حاضر میزان انضباط اجتماعی دانش‌آموزان مورد مطالعه پایین‌تر از حد متوسط و حد انتظار است و انضباط اجتماعی نیز در این تحقیق شامل ابعاد نظم‌فردی، نظم در روابط خانوادگی، نظم تحصیلی، نظم اقتصادی و نظم اخلاقی است. با توجه به کم شدن ارتباطات رو در روی انسانی و جایگزینی روابط مجازی می‌توان انتظار داشت که نظم فردی در جامعه کاهش یابد. چرا که نظم اجتماعی در نظریه کنش متقابل نمادی حاصل فرآیند مستمر کنش متقابل بین اعضای جامعه است، کنش متقابل میان کسانی که وضعیت‌ها را در نظر گرفته و به آن‌ها عکس‌العمل نشان می‌دهند. هم‌چنین در مورد نظم اخلاقی نیز انتظام با منظم بودن که در آن فرد به وظایف خود در شیوه‌ای منظم و زمان صحیح و با صبر و حوصله عمل نماید. از نظر دور‌کیم نظم اخلاقی بر این انتظام مبتنی است.

نظم اجتماعی برآیند انضباط فردی افراد جامعه است و تنها زمانی حاصل می‌شود که افراد جامعه دارای انضباط شخصی باشند. در رابطه با نظم تحصیلی به زعم پارسونز در جامعه با مسئله‌ای به نام انتقال ارزش‌های اساسی به افراد رو به رو هستیم و این ارزش‌ها هستند که کیفیت عمل افراد را تعیین می‌کنند و در بقای نظم سهیم‌اند، که اگر انتقال ارزش‌ها آن‌چنان‌که بایسته است صورت نگیرد نظم تحصیلی نیز به تبع کاهش خواهد یافت.

نظم اقتصادی به عنوان یکی از ابعاد انضباط اجتماعی است. طبق نظر مارکس، نظم اقتصادی نقش تعیین‌کننده‌ای در برقراری انضباط اجتماعی در جامعه را دارد.

در این بررسی جامعه‌پذیری فرآیند مستمر یادگیری است که به موجب آن افراد ضمن آشنا شدن با نظام اجتماعی از طریق کسب اطلاعات و تجربیات به وظایف، حقوق و نقش‌های خود در جامعه پی می‌برند. جامعه‌پذیری فرد را به آموختن و رعایت هنجارها و قوانین، ارزش‌ها، مهارت‌ها و الگوی فکر و عمل (بلوغ اجتماعی) قادر می‌سازد. به‌زعم پارسونز کانون اصلی فرآیند جامعه‌پذیری در فرآیند نهادی شدن فرهنگ جامعه‌ای است که فرد در آن متولد می‌شود و براین است که جنبه‌های قاطع فرهنگ برای این منظور الگوهای ارزشی جامعه‌اند.

با توجه به این که در تحقیق حاضر میزان جامعه‌پذیری دانش‌آموزان مورد مطالعه پایین‌تر از حد متوسط و کمتر از حد انتظار است و با تحقیقات انجام شده همسو نیست، در بیان پایین بودن این مقدار می‌توان گفت که این امکان در وهله اول ممکن است ناشی از تفاوت در جامعه آماری باشد و نیز ممکن است به این دلیل باشد که عواملی که در جامعه‌پذیری افراد نقش دارند نتوانسته‌اند آن‌چنان‌که باید و شاید هنجارها و ارزش‌های جامعه را به دانش‌آموزان منتقل کنند. با توجه به این که یکی از عوامل جامعه‌پذیری خانواده

است ممکن است کوچک‌تر شدن بُعد خانواده، توجه بیش حد به فرزندان و انجام امورات فرزندان توسط والدین، فرزندسالاری در خانواده‌ها و ... باعث شود دانش‌آموزان در حد انتظار جامعه‌پذیر نشوند. هم‌چنین علاوه بر عوامل فوق می‌توان به نقش رسانه‌های جمعی نیز در جامعه‌پذیری اشاره کرد. با توجه به رواج ماهواره در اکثر خانواده‌ها و تماشای دانش‌آموزان به این رسانه‌ها، ممکن است رفته‌رفته از فرهنگ جامعه دور شده و با فرهنگ‌های دیگر همخوانی بیشتری می‌یابند و دچار نوعی تضاد شوند که این امر در جامعه‌پذیری‌شان تاثیر دارد. هم‌چنین با توجه به گسترش وسایل ارتباط جمعی دیگری چون اینترنت و گوشی‌های موبایل و بازی‌های موبایلی و رواج استفاده از این وسایل در بین دانش‌آموزان ممکن است در گسترش روحیه فردگرایی دانش‌آموزان و در نهایت جامعه‌پذیری آنان نقش داشته باشد. از سویی با توجه به این که جامعه در حال گذر است به قول گیدنز می‌توان بی‌نظمی‌های موجود را در این گذر به مدرنیته دانست.

در مجموع می‌توان دلایل پایین بودن انضباط اجتماعی را چنین برشمرد: در حال گذر بودن جامعه، جامعه‌پذیری افراد جامعه، مسئله انتقال ارزش‌های جامعه، کوچک شدن بُعد خانواده‌ها، توجه بیش حد به فرزندان، انجام امورات فرزندان توسط والدین، فرزندسالاری در خانواده‌ها، ورود لوازم و تجهیزات ارتباط جمعی و مجازی در بین خانواده‌ها، عدم رعایت قوانین در جامعه توسط والدین و ... را دخیل دانست.

پیشنهادها

با توجه به نتایج حاصل از تحقیق که میانگین جامعه‌پذیری و انضباط اجتماعی در تمام ابعادشان کمتر از حد متوسط است. این مسئله با توجه اهمیت و مسئله‌آفرین بودنش و این که این قشر آینده‌ساز جامعه و پدران و مادران نسل بعد خواهند بود، لزوم توجه ویژه و برنامه‌ریزی‌های مختلف در جهت توجه و توسعه مباحث مربوط به جامعه‌پذیری، انضباط اجتماعی و هم‌چنین سازمان‌دهی و سفارش تحقیقات مختلف در خصوص ریشه‌یابی و ارائه راهکارهای علمی و سنجیده توسط مسئولین ذی‌ربط را می‌طلبد؛ بنابراین به مسئولین نهادهای مختلف مانند صدا و سیما، نیروهای انتظامی، آموزش و پرورش و دیگر نهادهای مسئول پیشنهاد می‌شود با بررسی دقیق و ریشه‌یابی به اعمال سیاست‌های فرهنگی - اجتماعی بر اساس نتایج حاصل از تحقیقات علمی دقیق که در رابطه با جامعه‌پذیری، انضباط اجتماعی و ابعادشان انجام شده است در جهت افزایش میزان نظم‌پذیری و جامعه‌پذیری در بین مردم علی‌الخصوص کودکان و نوجوانان را فراهم نموده، بدین طریق زمینه‌های اجتماعی و پیش‌شرط افزایش جامعه‌پذیری و نیز انضباط اجتماعی را براساس نظریه‌ها و مباحث مطرح‌شده در خصوص یافته‌های تجربی تحقیق را در جامعه فراهم آورند. هم‌چنین با آگاهی بخشی به خانواده‌ها و آموزش دادن به خانواده‌ها در خصوص نحوه رفتار با کودکان و نوجوانان از طریق نهادهای آموزش و پرورش و صدا و سیما در جهت افزایش جامعه‌پذیری، نظم‌پذیری و پیشگیری ابتلا به جرم و بزه گام بردارند.

منابع

- باباوغلی، م. (۱۳۸۵). **جامعه‌پذیری دختران و پسران**. تهران: www.rasekhon.com.
- تیموری‌نژاد، م؛ و دیگری. (۱۳۹۲). بررسی رابطه رفتار شهروندی با نظم اجتماعی در بین دانش‌آموزان مدارس دخترانه متوسطه شهرکرد. **فصلنامه دانش انتظامی چهار محال و بختیاری**. سال اول، شماره دوم، صص ۱۹-۲.
- چلبی، م. (۱۳۷۵). **جامعه‌شناسی نظم**. تهران: نشر نی. چاپ اول.
- دهخدا، ع. (۱۳۷۷). **مقدمه لغت‌نامه دهخدا**. تهران: موسسه انتشارات و چاپ دانشگاه تهران. جلد سوم.
- ذوالفقاری زعفرانی، ر؛ و دیگری. (۱۳۸۹). بررسی تاثیر نهاد خانواده و مدرسه بر جامعه‌پذیری دانش‌آموزان مقطع متوسطه رودهن. **فصلنامه پژوهش اجتماعی**. دوره سوم، شماره هشتم، صص ۱۶۴-۱۴۷.
- رابرتسون، ی. (۱۳۷۳). **درآمدی بر جامعه: با تاکید بر نظریه‌های کارکردگرایی، ستیز، کنش متقابل نمادی**. ترجمه: ح، بهروان. تهران: آستان قدس رضوی موسسه چاپ و انتشار.
- رسول‌زاده طباطبایی، ک؛ و دیگری. (۱۳۸۹). عنوان بررسی رابطه میان عوامل شخصیتی و میزان انضباط اجتماعی با توجه به پابندی مذهبی. **نشریه مطالعات امنیت اجتماعی**. دوره جدید شماره ۲۳، صص ۱۸۹-۱۶۴.
- سلیمی، ح. (۱۳۸۲). تاثیر رفتار معلم بر نظم‌پذیری دانش‌آموزان در مدرسه. **نشریه نوآوری‌های آموزش**. شماره ۶، صص ۱۰۸-۹۵.
- علاقه‌بند، ع. (۱۳۸۴). **جامعه‌شناسی آموزش و پرورش**. تهران: نشر روان.
- فخرایی، س. (۱۳۷۵). نقش خانواده در وجدان کاری، انضباط اجتماعی و انضباط اقتصادی. **نشریه تربیت**. شماره ۱۱۴، صص ۱۰-۵.
- گوتمن، م. (۱۳۸۰). **نظم‌آموزی به کودکان**. ترجمه: م، قراچه‌داغی. تهران: انتشارات پیک بهار.
- معین‌فر، س. (۱۳۸۸). **بررسی نقش عوامل جامعه‌شناختی موثر بر جامعه‌پذیری دانشجویان مقطع کارشناسی دانشگاه‌های شهر ارومیه در سال ۱۳۸۸**. پایان‌نامه کارشناسی‌ارشد جامعه‌شناسی، دانشگاه آزاد اسلامی تبریز.
- نوبدینیا، م. (۱۳۸۵). **گفتمانی پیرامون امنیت**. **فصلنامه مطالعات امنیت اجتماعی**. شماره چهارم و پنجم.
- ورسلی، پ. (۱۳۷۸). **نظم اجتماعی در نظریه‌های جامعه‌شناسی**. ترجمه: س، معیدفر. تهران: موسسه فرهنگی انتشاراتی تبیان. چاپ اول.
- Diciplinary problems in secondry education: A Sample of amasya, ahmetuston & Eres, Figen.** (2009). World conference education since 2009. P.p: 1716 –1721.
- Eunjung Kim, YuqingGuo, ChinkangKoh, Kevin C. Cain. (2010). Korean Immigrant Discipline and Children's Social Competence and Behavior Problems. **Journal of Pediatric Nursing**. V. 25, Issue 6, December 2010, P.p: 490 – 499.
- Sebahattin Devecioglu HasanSahan, Mustafa Yildiz, Murat Tekin, HaticeSim. (2012). **Examination of socialization levels of university students engaging in individual and team sports**. Procedia - Social and Behavioral Sciences 46 (2012), P.p: 33– 326.