



## نقش تحریم های اقتصادی بر تأمین مالی ارزی از طریق صادرات فرش دستبافت در حوزه ی منافع اقتصاد فردی ( مورد مطالعه : فرش دستبافت سیستان )

سعید عبدالمنافی<sup>۱</sup>

علی اکبر نقابی<sup>۲</sup>

محمد مجدعاملی<sup>۳</sup>

سمیه ایزدی<sup>۴</sup>

راضیه پهلوانی<sup>۵</sup>

تاریخ دریافت: ۱۴۰۰/۰۷/۱۰ تاریخ پذیرش: ۱۴۰۰/۰۹/۱۴

### چکیده

چندی است که از تحریم های اقتصادی به عنوان ابزاری در سیاست خارجی برخی کشورها علیه دیگر کشورها استفاده می شود. ایران از دایره این سیاست خارج نبوده و بیش از یک دهه است که تحت تحریم های شدید اقتصادی قرار دارد. توسعه صنعت فرش دستبافت خصوصاً برای ایران که با مشکلاتی از جمله بیکاری فزاینده، دسترسی محدود به منابع ارزی، اقتصاد نفتی، فرار مالیاتی، تورم بالا و ... روبرو است، از اهمیت بالایی برخوردار است. این مطالعه به تأثیر تحریم های اقتصادی در زمینه منافع اقتصادی فردی و توسعه فرش از دیدگاه بافندگان و دست اندرکاران فرش دستبافت سیستان در ابعاد اقتصادی، اجتماعی - فرهنگی و زیست محیطی صنعت فرش می پردازد. تحقیق نشان میدهد که تحریم های اقتصادی در زمینه منافع اقتصادی فردی بر ابعاد اقتصادی، اجتماعی- فرهنگی و ابعاد زیست محیطی صنعت فرش از دید تأمین کنندگان صنایع دستی تأثیر می گذارد.

واژه های کلیدی: تحریم های اقتصادی، فرش دستبافت، منافع اقتصادی فردی، توسعه فرش.

طبقه بندی JEL: D1, D13, D91, F51

۱- گروه مدیریت بازرگانی، دانشگاه پیام نور، تهران، ایران، (نویسنده مسئول) dr.manafi@gmail.com

۲- گروه مهندسی کامپیوتر، واحد سبزوار، دانشگاه آزاد اسلامی، سبزوار، ایران. aa\_neghabi@iaus.ac.ir

۳- گروه اقتصاد، واحد تهران مرکزی، دانشگاه آزاد اسلامی، تهران، ایران. Moh.Majd-Ameli@iauctb.ac.ir

۴- گروه مهندسی کامپیوتر، واحد نجف آباد، دانشگاه آزاد اسلامی، نجف آباد، ایران. ecom.izadi@gmail.com

۵- گروه حسابداری، واحد لامرد، دانشگاه آزاد اسلامی، فارس، ایران. r.pahlavani@gmail.com

## ۱- مقدمه

ایران با توجه به برخورداری از توان و قابلیت‌های بالای گردشگری، می‌تواند سهم ارزنده‌ای در رقابت جهانی برای جذب منافع حاصل از صنعت فرش داشته باشد. اما باید توجه داشت که در برنامه‌ریزی و توسعه این صنعت، از رویکردی استفاده شود که بیشترین اثرات مثبت و اثرات مثبت و کمترین اثرات منفی را به دنبال داشته باشد (ظهیری‌نیا، مصطفی؛ نیکخواه، هدایت‌الله، ۱۳۹۴).

بحران‌های اقتصادی و مشکلات مالی تأثیر قابل توجهی بر کیفیت زندگی در اغلب کشورها دارد (استیگل ایس. ج. ی). نرخ بالای بیکاری، ناامنی شغلی، فقدان درآمد، جدایی بخش خصوصی و دولتی، و احساس عدم قطعیت درباره آینده به دنبال بحران‌های اقتصادی پیش می‌آید (اس مرال. ای، ۲۰۰۹). چنین محیط اقتصادی غالباً منجر به تغییرات فاحش در رفتار مشتریان از جمله خریداران فرش می‌شود (آندریوتیس. کی، واوگان. آر دی، ۲۰۰۳)، که شدیداً تحت تأثیر بحران‌های اقتصادی و مالی است (پاپاندورو، آ. رُسل. ج. زی. آوه، ۲۰۱۰). نتایج مطالعات نشان می‌دهد هر چقدر وضعیت فضای کسب‌وکار مطلوب باشد ارزش صادرات و انباشت سرمایه‌گذاری مستقیم خارجی در کشور افزایش خواهد یافت. نکته مهمی که از نتایج مدل برآورد شده حاصل گردیده و انتظارات تئوریک نیز آن را تأیید می‌کند آن است که با بهبود فضای کسب‌وکار میزان صادرات کشورهای مذکور بیشتر از میزان انباشت سرمایه‌گذاری مستقیم خارجی تحت تأثیر قرار می‌گیرد. همچنین، بهبود شاخص‌های حکمرانی خوب تأثیر مثبت و معناداری بر جذب سرمایه‌گذاری خارجی دارد. بالا بودن شاخص آزادی اقتصادی در این منتج به کاهش انباشت سرمایه‌گذاری مستقیم خارجی می‌شود. (شاه آبادی و همکاران، ۱۳۹۴).

این پدیده در سال‌های اخیر مورد توجه قرار گرفته است، چنانکه مطالعات زیادی تأثیر بحران‌های اقتصادی بر فرش را بررسی کرده‌اند. تحریم‌های اقتصادی ایران که از سال ۱۳۸۴ تا سال‌های اخیر اعمال شده است، شاید مهمترین بحران اقتصادی در دوره پس از انقلاب باشد (غفاری آشتیانی، پیمان؛ مظفری، امین؛ آل مجتبی، زهرا، ۱۳۹۳)، که بی‌ثباتی در صنعت فرش را موجب شده است. مشکل بی‌ثباتی قیمت‌ها، تورم و چندگانگی موجود در نرخ‌گذاری‌ها، کمبود امکانات مالی برای توسعه و تجهیز تاسیسات موردنیاز، و مشکلاتی از این دست صنعت متنوع و درآمدزای فرش را بیش از پیش در ایران دچار مشکل کرده است. درحالی که درآمد جهانی جهانگردی همه ساله بالغ بر صدها میلیارد دلار است، ایران که از زمره پراستعدادترین کشورها در این زمینه به شمار می‌رود و جاذبه‌های فراوان طبیعی، تاریخی و فرهنگی آن زبانزد خاص و عام است، از این سفره گسترده تنها چند صدهزار دلار بهره می‌جوید (فیروزجائیان، علی اصغر؛ فیروزجائیان، مجتبی؛ هاشمی پطرودی، سید حمید؛ غلامرضازاده، فاطمه، ۱۳۹۲).

صنعت فرش که اینک به عنوان یکی از زیربخش‌های خدمات در اقتصاد کشور به شمار می‌رود، علاوه بر مشکلات خاص خود با مشکلات بحران اقتصادی حاصل از تحریم مواجه است (آخوندزاده، طاهره، ۱۳۹۲). از این رو، شناخت این مشکلات، میزان تأثیر آن‌ها، و اقدامات انجام شده برای کنترل آن از دیدگاه تأمین‌کنندگان صنعت فرش قابل توجه خواهد بود.

تنها مدل های مسیر محدودی تأثیر مزایای اقتصادی فردی از فعالیت فرش را بر درک فعالان از تأثیرات اقتصادی، اجتماعی- فرهنگی، و محیطی فرش بررسی کرده اند (جوروسکی، سی، یوسال، امف و بلیامس، دی آر، ۱۹۹۷). برای مثال جوروسکی و همکاران (۱۹۹۷) گزارش کرده اند که بهره‌وری اقتصادی ادراک شده از فرش تأثیر مثبت بر درک تمام انواع تأثیرات آن دارد. مطالعه حاضر بیشتر استدلال می‌کند که بویژه در زمان بحران اقتصادی که تهدید ادراک شده از بیکاری و ناامنی شغلی وجود دارد، کار ارزش بالایی دارد و بنابراین انتظار می‌رود تا تعیین کننده‌ی نگرش و رفتار افراد باشد (استایلی دیس، آ، ترزیدوم، ۲۰۱۴).

بسیاری از افراد به دلیل وابستگی به محل زندگی خود به دلایلی مانند مالکیت خانه و اشتغال، تمایل دارند به توسعه اقتصادی فرش کمک کنند. افراد دیگری که از توسعه فرش بهره می‌برند مانند فعالان این حوزه نیز به شدت وابسته به سلامت اقتصاد محلی هستند. حتی برخی از ساکنان که مستقیماً از فرش بهره‌مند نیستند وابسته به این منطقه هستند، و ممکن است از توسعه آن حمایت کنند. به عنوان مثال، از دست دادن درآمد و بیکاری معمولاً به نشانه‌های فروپاشی صنعت فرش مربوط می‌شود و اغلب نمایی از شرایط خراب اقتصادی را به تصویر می‌کشد. بنابراین، حمایت از توسعه‌ی فرش ضرورتاً تنها توسط نخبگان محلی هدایت نمی‌شود (استایلی دیس، آ، ترزیدوم، ۲۰۱۴). خطیب سمنانی و فتحی (۱۳۹۱) در پژوهش خود، به تأثیرات پایین نگه داشتن سطح قیمت‌ها که سبب کم بودن هزینه‌های گردشگران و در نتیجه افزایش گردشگری می‌شود، اشاره کردند. همچنین بر افزایش اشتغال در صنایع دستی که سبب افزایش درآمد افراد می‌شود و سبب افزایش تعداد گردشگران داخلی می‌شود، تأکید کردند.

## ۲- چارچوب نظری پژوهش

### • قالی سیستان

فرش «پازیریک» که قدیمی‌ترین دستباف بشری است که تاکنون کشف گردیده است. پروفیسور رودنکو کاشف فرش پازیریک معتقد است: «قالی مذکور کار مردم ماد یا پارس و پارت (خراسان) بزرگ است». توجه به نقشه‌های مشابه و همزمان این فرش در ستونهای تخت جمشید نیز این نظریه را تأیید می‌نماید. همچنین اخیراً در ناحیه سن‌یانگ چین از مقبره‌ای قدیمی، فرش چند صد ساله‌ای کشف شده که نقش آن شباهت‌هایی به فرش‌های ایران دارد.

نگاه به قالی سیستان مانند نگاه به تاریخ است. قدرت تفکر و تخیل هنرمند قالیباف در هنر آن نمایان است و در میان خانواده‌ها اهمیت بسزایی دارد. قالی بافی هنر دختران و زنان سیستانی است و بیشتر با تغییر طرح‌ها و نقش مایه‌ها از حالت طبیعی به نمادین، هندسی و انتزاعی تولید می‌شود. طرح‌های قالی فرش سیستان شامل فتح الهی، مددخانی، هراتی، گلدانی یا گنبدی، قندانی (گل قندانی)، اساطیری، درختی، قابی، گل پنجه‌ای، جانمازی و سه ترنج و ... است.

سکاها به رنگ سرمه‌ای و فیروزه‌ای علاقه شدیدی داشتند. در سیستان امروز هم قالی‌هایی بافته می‌شود که نقشه آن اصیل و ویژه همین منطقه است و زمینه آنها سرمه‌ای است. در قالی پازیریک دومین رنگ غالب بعد از آبی، فیروزه‌ای است.

روی نمونه‌های چند قالی قدیم سیستانی که باقی مانده رنگ زرد نسبتاً ایجی است که یادآور شکوه گندمزاران وسیع و پر بار سیستان کهن است که امروزه هم بخشی از آن باقی است. سومین رنگ رایج در قالی پازیریک زرد است. دیگر رنگ مورد علاقه سکاها سرخ است و در قالی سیستانی مثل قالی‌های بسیاری از نواحی دیگر ایران، رایج است.

قالی اصیل و کهن سیستان دارای نقشه مشخصی نیست و این البته در قالی ایرانی ظاهراً چیز بعیدی است. قالی ایرانی اگرچه نقشه‌های معینی دارد بسیار متنوع است. نقش‌هایی است که صرفاً در متن دیده می‌شود و آنها را هرگز نمی‌توان در حاشیه دید مثل لچک، ترنج و ... قالی کهن سیستان برخلاف این است. متن این قالی با همان نقوشی پر شده است که عیناً در حاشیه است.

در فرش پازیریک تفاوتی بین نقشه‌های متن و حاشیه نیست. گل‌های درون متن همه تکرار یک نقش هستند که ممکن است عیناً در حاشیه نیز قرار گیرد. نقشه‌های حاشیه نیز تکراری هستند و قرار گرفتنشان در متن چندان بعید نیست و اینجاست که می‌توان گفت تنها یادگار اصیل فرش پازیریک را می‌توان در بافته‌های قدیم سیستان یافت.

#### • وضعیت اشتغال در صنعت فرش سیستان

جدول ۱ آماری کلی از وزارت صنعت، معدن و تجارت (صمت) و بر اساس داده‌های سازمان تأمین اجتماعی در سال ۹۸ می‌باشد که ظاهراً آخرین آمارگیری از وضعیت اشتغال در فرش دستبافت استان است. همانطور که در جدول ۱ آمده است، قریب ۲۲۶۱ نفر بافنده ثبت شده در سازمان تأمین اجتماعی وجود دارد. البته بر اساس مصاحبه با رئیس سازمان صنعت، معدن و تجارت سیستان و بلوچستان، در دی ماه سال ۹۸ تعداد بافندگان فرش در این استان ۶۵۰۰ نفر است.

نبود سامانه جامع آماری بافندگان از جمله چالش‌های مهم در صنعت فرش دستبافت است و همین موجب شده است تا مشکلات فراوان در تولید فرش دستبافت وجود داشته باشد. البته بر اساس گفته‌های مدیر عامل اتحادیه تعاونی‌های تولیدکنندگان فرش روستایی و شهری، در سال‌های اخیر افرادی که در حوزه فرش بیکار شده‌اند، رشد داشته است. بنا به آماری که مرکز ملی فرش ایران ارائه داده است، در حال حاضر یک میلیون بافنده در کل کشور وجود دارد. یعنی ظرف دو دهه چهار میلیون نفر شغل‌شان را از دست داده‌اند. بعد از مواجه شدن با تحریم و مشکلات دیگری مانند سوء مدیریت و همچنین رکودی که بر اروپا حاکم شد، باعث شد نتوانیم با موقعیت و ظرفیت فرش در کشور هماهنگ شویم و با کاهش صادرات روبرو شدیم.

جدول ۱- آمار قالیبافان، مجتمع ها، کارگاه ها، فعالیت های جانبی فرش دستبافت

آمار قالیبافان، مجتمع ها، کارگاه ها، فعالیت های جانبی فرش دستبافت و بیمه تامین اجتماعی	
مجتمع ها و کارگاه های قالیبافی	
مجتمع متمرکز	۳ فقره
کارگاه قالیبافی	
تولید غیر متمرکز	۱۱ فقره
طرح و نقشه فرش	
واحد تولید طرح و نقشه	۱ فقره
طراح فرش	۲۹ نفر
نقاش فرش	۱۰ نفر
فعالیت های جانبی و تکمیلی مرتبط با فرش دستبافت	
ریسندگی خامه قالی	۰ فقره
رنگرزی خامه قالی	۲ فقره
واحد قالیشویی	۱۰ فقره
ساخت و عرضه دار و ابزار قالیبافی	۲ فقره
واحد دار کشی	۱۰ فقره
کارگاه های پرداخت فرش	۱ فقره
مرمت کار و رفوگر فرش	۱ نفر
فروشگاه عرضه مواد اولیه	۲ فقره
بیمه تامین اجتماعی	
تعداد معرفی شدگان	۲۳۹۹ نفر
تعداد بیمه شدگان	۲۲۶۱ نفر

• اشتغال در صنعت فرش

مطابق آمار مرکز ملی فرش ایران و سازمان فنی و حرفه ای هر فرش که در طول یکسال در کشور تولید می شود بین ۷ تا ۱۴ نفر اشتغالزایی ایجاد می کند. فرش هر چه بزرگتر باشد برای میزان افراد بیشتری هم اشتغالزایی می کند. ۳ فرش دستبافت با ابعاد ۳ متر تا ۱۲ متر حدود ۱۴ نفر اشتغالزایی کرده است. مزیت این شغل آن است که به شکل دائمی است نه موقت. چنانچه شغل های موقت بیش از ۲۰ شغل را ایجاد می کند.

۲-۱- پیشینه پژوهش

رزاق و همکاران (۱۳۹۹) به ارزیابی و مقایسه اثرپذیری «ابعاد اجتماعی کیفیت زندگی» بر مبنای مولفه ای اقتصادی و مالی در برنامه های توسعه کشور بر مبنای روش تحلیل محتوا و واحد تحلیل مضمون با برر سی

مفاهیم موجود در متن احکام برنامه های توسعه است. در بررسی تمرکز برنامه های توسعه بر ابعاد اجتماعی کیفیت زندگی و اثرپذیری آن در برنامه های توسعه، ابعاد اجتماعی کیفیت زندگی در قالب متغیرهای «امنیت اقتصادی- اجتماعی»، «همبستگی اجتماعی»، «ادغام اجتماعی»، «توانمندسازی اجتماعی» و «تداوم پذیری اجتماعی» در الگوی پژوهش منظور شده اند. یافته های آنها نشان داد که در شش برنامه توسعه، در برنامه چهارم، بیشترین توجه به ابعاد اجتماعی کیفیت زندگی و در برنامه ششم بُعد مالی در قالب «امنیت اقتصادی- اجتماعی» نسبت به سایر مولفه های کیفیت زندگی مهمتر و تعیین کننده تر بوده است.

عمادزاده و زمانی (۱۳۹۸) تحقیقی با عنوان ارزیابی اثر تحریم های بین المللی بر صادرات فرش دستبافت ایران (مطالعه موردی: فرش دستبافت اصفهان) انجام دادند. در این تحقیق در راستای کمک به توسعه صادرات و بازاریابی صادراتی فرش دستبافت، ضمن الگوگیری از بازاریابی فرایندی و هماهنگ، پنج عامل: مدیریت، محیط، استراتژی، بخش بندی و آمیخته بازاریابی به عنوان مهمترین عوامل تاثیرگذار بر بازاریابی فرش دستبافت ایران در دو وضعیت موجود و مطلوب مورد بررسی و پیمایش قرار گرفت. نتایج تحقیق حاکی از تایید روابط معنی دار میان عوامل پنجگانه اصلی در تحقیق حاضر بود و فرضیات تحقیق تایید شده اند. نتایج تحقیق نشان می دهد که پنج عامل فوق الذکر مهمترین عوامل موثر می باشند. اولویت تاثیرگذاری این عوامل عبارتند از محیط، آمیخته، بخش بندی، استراتژی و مدیریت بازاریابی صادراتی فرش دستبافت ایران. آسیب شناسی فرش دستبافت نیز حاکی از آن است که بر اساس نظر پاسخگویان، پیرامون ۵ متغیر اصلی، تفاوت معنی داری بین وضع مطلوب و موجود وجود دارد که نشان از نارسایی در وضعیت موجود بازاریابی صادراتی فرش دستبافت در ایران می باشد. نتایج تحقیق در بر گیرنده پیشنهادات و راهکارهای اساسی برای برنامه ریزان و سیاستگذاران امر تولید و صادرات فرش دستبافت می باشد.

غفاری و همکاران (۱۳۹۳) پژوهشی با عنوان «تغییر رفتار مصرف کننده در پی تحریم های اقتصادی» انجام دادند. نتایج پژوهش نشان داد ادراک از قیمت، کیفیت و توانایی تولیدکننده ایرانی بر نگرش نسبت به کالای ایرانی اثر مثبت دارد. کنترل رفتاری ادراک شده، نگرش، هنجار ذهنی، آگاهی و نگرش نسبت به تحریم نیز بر قصد مصرف کننده از محصولات ایرانی تاثیر مثبت دارد. بنابراین می توان گفت هر چه آگاهی از تحریم بیشتر بوده و فرد نگرش مثبت تری نسبت به تحریم داشته باشد بدین معنی که حاضر به پذیرش تحریم در مقابل دفاع از حقوق خود باشد، تمایل بیشتری برای استفاده از کالای داخلی دارد (غفاری آشتیانی، پیمان؛ مظفری، امین؛ آل مجتبی، زهرا، ۱۳۹۳).

استایلیدیز و ترزیدو (۲۰۱۴) در پژوهشی با عنوان «گردشگری و بحران اقتصادی در یونان» با ۳۱۷ شهروند یونانی مصاحبه کردند. نتایج نشان داد شهروندان در طول دوره ی عدم قطعیت اقتصادی، مشکلات وارد بر گردشگری را به خوبی درک کرده و با برنامه ریزی های فردی به توسعه آن کمک کرده اند. این پژوهش درک درست ساکنان در حمایت از گردشگری در طول دوره بحران اقتصادی را به خوبی نشان می دهد. در این مطالعه

برنامه‌ریزی برای توسعه گردشگری هم به خوبی مطالعه شده است به طوری که پیشنهاد شده است آگاه‌سازی برای آشنایی افراد با تاثیرات مثبت گردشگری برای مناطق انجام گیرد (استایلی دیس.آ، ترزیدوم، ۲۰۱۴).  
اگونيو- مارتین و کامپوس- سوریا<sup>۲</sup> (۲۰۱۳) پژوهشی با عنوان «بحران اقتصادی و سیاست‌گذاری گردشگری» انجام دادند. این پژوهش به بررسی ناهمگنی اولویت‌ها و تقاضاها در سیاست‌گذاری گردشگری در طول بحران اقتصادی می‌پردازد. نتایج نشان می‌دهد که در طول شرایط اقتصادی رکود و بی‌ثباتی سیاست‌گذاری گردشگری تنها بر اهداف گردشگر تمرکز دارد و شدیداً تحت الشعاع شرایط اقلیمی قرار می‌گیرد و فراهم کردن تسهیلات برای غلبه بر آن نادیده می‌گیرد (ایوگنیو-مارتین. تی ای، کامپوس-سوریا. جی آ، ۲۰۱۴).

#### • تحریم‌های اقتصادی

**تعریف نظری:** تحریم فعالیتی است که به وسیله یک یا چند بازیگر بین‌المللی (مجری تحریم)، علیه یک یا چند کشور دیگر (هدف تحریم)، به منظور مجازات این کشورها، با اهداف محروم ساختن آن‌ها از انجام برخی مبادلات یا وادار ساختن آن‌ها به پذیرش هنجارهایی معین و مهم (از دید مجریان تحریم)، اعمال می‌شود (حیدر. جی آی، ۲۰۱۵). در پژوهش حاضر، تحریم‌های اقتصادی در دو بخش مورد ارزیابی قرار خواهد گرفت: **تحریم‌های اقتصادی در حوزه منطقه‌ای:** تحریم‌های اقتصادی که به دلیل ایجاد نرخ بالای بیکاری، فقدان درآمد، و کاهش سرمایه‌گذاری‌ها در بخش‌های عمومی و خصوصی سبب تغییر سبک زندگی شده است (استایلی دیس.آ، ترزیدوم، ۲۰۱۴).

**تحریم‌های اقتصادی در حوزه منافع فردی:** تحریم‌های اقتصادی که به دلیل بسته شدن مشاغل مربوط به فرش، بیکار شدن عضو خانواده که فعال در زمینه بافندگی بوده و کاهش درآمد افراد فعال در زمینه صنعت بافت سبب افول استانداردهای زندگی شده است (استایلی دیس.آ، ترزیدوم، ۲۰۱۴).

#### ۲-۲- قلمرو و روش پژوهش

پژوهش حاضر به بررسی تأثیر تحریم‌های اقتصادی ایران بر صنعت فرش و نقش آن در بازار صنایع فرش دستبافت سیستان می‌پردازد.

محیط پژوهش مکانی است که تحقیق در آن انجام می‌شود. پژوهش حاضر در دو بخش تأمین‌کنندگان شامل مدیران و کارکنان اداره صنایع دستی استان سیستان و بلوچستان و بافندگان خانگی فرش دستبافت سیستان انجام گرفته است.

زمان پژوهش دوره‌ای است که تحقیق در طول آن انجام می‌شود. پژوهش حاضر در شش ماهه دوم سال ۱۳۹۹ انجام گرفته است.

<sup>1</sup> Stylidis D, Terzidou M, 2014

<sup>2</sup> Eugenio-Martin & Campos-Soria

<sup>3</sup> Eugenio-Martin JL, Campos-Soria JA, 2014

در پیگیری از ۳ شرکت‌های تعاونی فرش دستبافت در زاهدان مشخص گردید که متأسفانه تعطیل شده‌اند. آخرین شرکت، چند ماه پیش با داشتن ۵۰ بافنده فرش دستبافت اقدام به خروج از صنعت فرش و تعطیلی تعاونی نموده است.

### روش پژوهش

در یک جمع‌بندی کلی می‌توان گفت که تحقیقات علمی از دو منظر هدف و ماهیت روش گردآوری داده‌ها تقسیم‌بندی می‌شود. همچنین، تحقیقات علمی بر اساس ماهیت و روش، یک روش یا استراتژی را نشان می‌دهد که به سادگی قابل تشخیص است و شامل رویه‌های مشترک خاصی مانند بیان مسئله، جمع‌آوری اطلاعات و نتیجه‌گیری هستند (خاکی، غلامرضا، ۱۳۹۰).

### روش جمع‌آوری داده‌ها

در تحقیق حاضر سوالات تخصصی با استفاده از پرسشنامه استابلدیس و ترزیدو (۲۰۱۴) شامل ۹ گویه استفاده شده است. این پرسشنامه‌ها از نوع استاندارد بوده و نتایج آن‌ها مورد تأیید قرار گرفته است.

### ساختار پژوهش

تحقیق حاضر از نظر هدف، کاربردی است و از نظر نحوه گردآوری اطلاعات، از نوع پژوهش‌های توصیفی-پیمایشی از نوع علی می‌باشد. مطالعه توصیفی، آنچه را که هست توصیف و تفسیر می‌کند و به شرایط یا روابط موجود، عقاید متداول، فرایندهای جاری، آثار مشهود و یا روندهای در حال گسترش توجه دارد. توجه آن در درجه اول به زمان حال است، هر چند غالباً رویدادها و آثار گذشته که به شرایط موجود مربوط می‌شوند را نیز، مورد بررسی قرار می‌دهد. تحقیق توصیفی با روابط بین متغیرها، آزمون فرضیه‌ها، پروراندن مفاهیم و قوانین کلی، اصول و یا نظریه‌هایی که دارای روائی جهان شمول است، سروکار دارد و انتظار می‌رود که اگر متغیر A بطور سیستماتیک با متغیر B مربوط باشد، احتمال پیش‌بینی پدیده‌ای امکان‌پذیر می‌شود (خاکی، غلامرضا، ۱۳۹۰).

### روش تحلیل داده‌ها

تعریف عملیاتی: در پژوهش حاضر، به منظور بررسی تحریم‌های اقتصادی از ۶ پرسش در زمینه اقتصاد منطقه (سوالات ۱-۳) و منافع اقتصادی فردی (سوالات ۴-۶) پرسشنامه پژوهش استابلدیس و ترزیدو (۲۰۱۴) استفاده شده است. در حیطه توسعه فرش نیز ۳ سوال (سوالات ۷-۹) طرح گردیده است. جامعه آماری پژوهش شامل دو بخش است: تأمین‌کنندگان شامل دست‌اندرکاران کارگاه‌های صنایع دستی می‌باشد که تعداد گروه اول ۷۸ نفر و گروه دوم ۲۵۱ نفر ارزیابی شده است. در این تحقیق ابتدا با استفاده از روش کتابخانه‌ای (کتاب‌ها، مقالات، پایان‌نامه‌ها) به بررسی ادبیات و پیشینه تحقیق پرداخته شد و



برای جمع‌آوری داده‌های مربوط به آزمون فرضیه‌ها از روش میدانی (پرسشنامه و مصاحبه) استفاده شده است. در این تحقیق، محقق از طریق پرسشنامه اطلاعات مناسب را به دست آورد. به منظور جمع‌آوری داده‌های مربوط، پس از هماهنگی‌های لازم با مسئولین، پرسشنامه‌ها بصورت تصادفی ساده با در نظر گرفتن فاصله‌ی اطمینان ۲۰٪ پرسشنامه در میان جامعه اول و ۳۸٪ پرسشنامه در میان جامعه دوم توزیع شد که پس از جمع‌آوری با نرخ ۶۶/۲٪ و ۷۹/۳٪ درصد تعداد ۱۳ پرسشنامه برای گروه اول و ۳۰ پرسشنامه برای گروه دوم قابل بررسی بود. سوالات تخصصی با استفاده از پرسشنامه استایلیس و تریزیدو (۲۰۱۴) شامل ۹ گویه استفاده شده است. این پرسشنامه‌ها از نوع استاندارد بوده و نتایج آن‌ها مورد تأیید قرار گرفته است. به منظور سنجش پرسشنامه از طیف ۵ بخشی لیکرت استفاده شد که یکی از رایج‌ترین مقیاس‌های اندازه‌گیری به شمار می‌رود و نحوه امتیازدهی آن بصورت جدول ۲ است.

جدول ۲- مقیاس ۵ گزینه‌ای لیکرت

بسیار بد	بد	متوسط	خوب	بسیار خوب
کاملاً مخالفم	مخالفم	نظری ندارم	موافقم	کاملاً موافقم
۱	۲	۳	۴	۵

منبع: یافته‌های پژوهشگر

پیش از اطمینان نهائی به ابزارهای اندازه‌گیری و بکارگیری آن‌ها در مرحله اصلی جمع‌آوری داده‌ها، ضرورت دارد که پژوهشگر از طریق علمی، اطمینان نسبی لازم را نسبت به روا بودن بکارگیری ابزار موردنظر و معتبر بودن آن پیدا کند.

### روایی و پایایی پرسشنامه‌ها

اعتبار پرسشنامه با استفاده از مدل معادلات ساختاری PLS، بصورت روایی همگرا و واگرا مورد بررسی قرار گرفته است. روایی همگرا در واقع به این اصل بر می‌گردد که شاخص‌های هر سازه با یکدیگر همبستگی میانه‌ای داشته باشند. روایی واگرا نیز از طریق مقایسه جذر AVE با همبستگی بین متغیرهای مکنون سنجیده شده و برای هر کدام از سازه‌های انعکاسی، جذر AVE باید بیشتر از همبستگی آن سازه با سایر سازه‌ها در مدل باشد (داوری، علی؛ رضازاده، آرش، ۱۳۹۲). نتایج این بخش پس از جمع‌آوری پرسشنامه بطور کامل با استفاده از Smart-PLS محاسبه شد. آلفای کرونباخ معیاری کلاسیک برای سنجش پایایی و ارزیابی پایداری درونی محسوب می‌شود. پایداری درونی نشان دهنده میزان همبستگی میان یک سازه و شاخص‌های مربوط به آن است. از دیدگاه کرونباخ آلفای کرونباخ بالاتر از ۰/۷ قابل قبول است. با این حال، موس و همکاران در مورد متغیرهایی با تعداد سوال اندک ۰/۶ را بعنوان سرحد ضریب آلفا معرفی کردند. نتایج برآورد ضرایب آلفای کرونباخ برای مدل پژوهش در جدول ۳ آمده است. همانطور که می‌توان دید، برای تمام متغیرها دارای پایداری درونی قابل قبول است.

جدول ۳ - ضرایب آلفای کرونباخ برای مدل دوم پژوهش

ردیف	متغیر	ضریب آلفای کرونباخ
۲	تحریم‌ها در حوزه‌ی منافع اقتصادی فردی	۰/۷۸۶
۶	توسعه بازار صنایع دستی	۰/۴۵۸

منبع: یافته‌های پژوهشگر

### یافته‌ها و بحث

امروزه در بیشتر تحقیقاتی متکی بر اطلاعات جمع‌آوری شده از موضوع پژوهش، تجزیه و تحلیل اطلاعات از اصلی‌ترین و مهمترین بخش‌های پژوهش به حساب می‌آید. داده‌های خام با استفاده از فنون آماری مورد تجزیه و تحلیل قرار می‌گیرند و پس از پردازش به شکل اطلاعات در اختیار استفاده‌کنندگان قرار می‌گیرند. سپس داده‌های گردآوری شده با استفاده از نرم‌افزارهای «SPSS20» و «Smart-PLS 2» تجزیه و تحلیل می‌شود. این تحقیق شامل ۲ فرضیه است.

- توزیع پاسخ دهندگان از نظر جنسیت

تعداد و درصد پاسخ دهندگان از نظر جنسیت بررسی می‌شود. بر اساس نتایج به دست آمده بیشتر پاسخ‌گویان مرد بودند. بر اساس جدول ۴، در بین پاسخ دهندگان ۳۱ نفر (۷۳/۳٪) مرد و ۱۱ نفر (۲۵/۶٪) زن بودند. در مجموع، ۱ نفر (۱/۲٪) این پرسش را بی‌پاسخ گذاشتند. علاوه بر این، در صد معتبر فراوانی پاسخ دهندگان از نظر جنسیت در نمودار شکل ۱ نشان داده شده است.

جدول ۴ - فراوانی و درصد جنسیت پاسخ دهندگان

جنسیت	فراوانی	درصد فراوانی	درصد تجمعی
مرد	۳۱	۷۳/۳	۷۴/۱
زن	۱۱	۲۵/۶	۲۵/۹
بی‌پاسخ	۱	۱/۲	
مجموع کل	۴۳	۱۰۰	۱۰۰

منبع: یافته‌های پژوهشگر



شکل ۱ - درصد معتبر فراوانی جنسیت پاسخ دهندگان

منبع: یافته‌های پژوهشگر

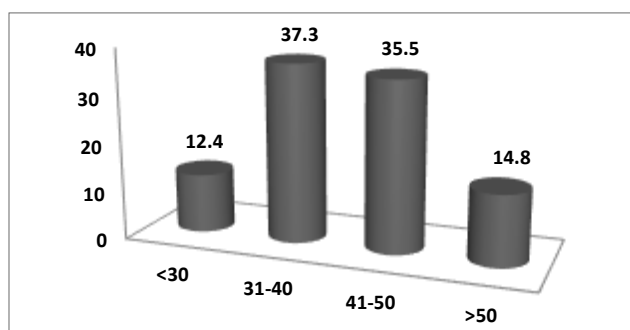
- توزیع پاسخ دهندگان از نظر سن در این قسمت، تعداد و درصد پاسخ دهندگان از نظر سن بررسی می شود. بر اساس جدول ۵، در بین پاسخ دهندگان ۵ نفر (۱۲/۲٪) کمتر از ۳۰ سال، ۱۶ نفر (۳۶/۶٪) ۳۱ تا ۴۰ سال، ۱۵ نفر (۳۴/۹٪) ۴۱ تا ۵۰ سال، و ۶ نفر (۱۴/۵٪) بالاتر از ۵۰ سال داشتند. در مجموع، ۱ نفر (۱/۷٪) به این پرسش پاسخی ندادند.

جدول ۵- فراوانی و درصد سن پاسخ دهندگان

سن	فراوانی	درصد فراوانی	درصد تجمعی
کمتر از ۳۰ سال	۵	۱۲/۲	۱۲/۴
۳۱-۴۰ سال	۱۶	۳۶/۶	۳۷/۳
۴۱-۵۰ سال	۱۵	۳۴/۹	۳۵/۵
بالاتر از ۵۰ سال	۶	۱۴/۵	۱۴/۸
بی پاسخ	۱	۱/۷	
مجموع کل	۴۳	۱۰۰	۱۰۰

منبع: یافته های پژوهشگر

علاوه بر این، درصد معتبر فراوانی پاسخ دهندگان از نظر سن در نمودار شکل ۲ نشان داده شده است.



شکل ۲ - درصد معتبر فراوانی سن پاسخ دهندگان

منبع: یافته های پژوهشگر

- توزیع پاسخ دهندگان از نظر تحصیلات در این قسمت، تعداد و درصد پاسخ دهندگان از نظر تحصیلات بررسی می شود. بر اساس جدول ۶، در بین پاسخ دهندگان ۶ نفر (۱۴/۵٪) دارای مدرک دیپلم و پایین تر، ۱۲ نفر (۲۸/۵٪) دارای مدرک فوق دیپلم، ۱۹

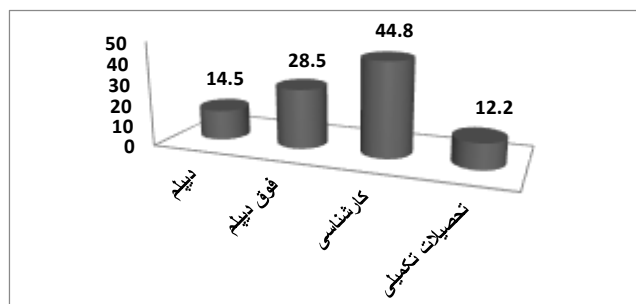
۹۸ / نقش تحریم های اقتصادی بر تأمین مالی ارزی از طریق صادرات فرش دستبافت در ... / سعید عبدالمنافی و همکاران  
 نفر (۴۳/۱٪) کارشناسی، و ۵ نفر (۱۲/۲٪) تحصیلات تکمیلی می باشند. در مجموع، ۱ نفر (۱/۷٪) به این سوال پاسخ ندادند.

جدول ۶- فراوانی و درصد تحصیلات پاسخ دهندگان

تحصیلات	فراوانی	درصد فراوانی	درصد تجمعی
دیپلم	۶	۱۴/۵	۱۴/۵
فوق دیپلم	۱۲	۲۸/۵	۲۸/۵
کارشناسی	۱۹	۴۳/۱	۴۴/۸
تحصیلات تکمیلی	۵	۱۲/۲	۱۲/۲
بی پاسخ	۱	۱/۷	
مجموع کل	۴۳	۱۰۰	۱۰۰

منبع: یافته های پژوهشگر

علاوه بر این، درصد معتبر فراوانی پاسخ دهندگان از نظر تحصیلات در نمودار شکل ۳ نشان داده شده است.



شکل ۳- درصد معتبر فراوانی تحصیلات پاسخ دهندگان

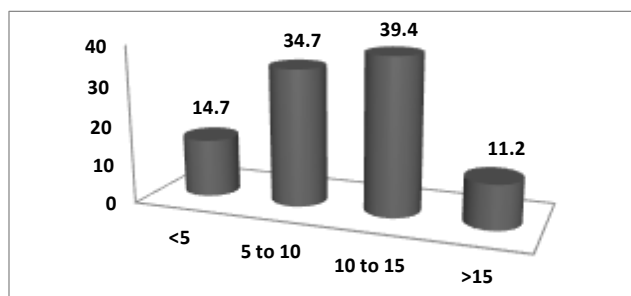
منبع: یافته های پژوهشگر

- توزیع پاسخ دهندگان از نظر تجربه شغلی  
 در این قسمت، تعداد و درصد پاسخ دهندگان از نظر تجربه شغلی بررسی می شود. بر اساس جدول ۷، در بین پاسخ دهندگان ۵ نفر (۱۴/۵٪) کمتر از ۵ سال، ۱۵ نفر (۳۴/۳٪) بین ۵ تا ۱۰ سال، ۱۷ نفر (۳۹٪) بین ۱۰ تا ۱۵ سال، و ۵ نفر (۱۱٪) بیشتر از ۱۵ سال سابقه شغلی داشتند. در مجموع، ۱ نفر (۱/۲٪) به این سوال پاسخی ندادند.

جدول ۷- فراوانی و درصد تجربه شغلی پاسخ دهندگان

تجربه شغلی	فراوانی	درصد فراوانی	درصد تجمعی
کمتر از ۵ سال	۵	۱۴/۵	۱۴/۷
۵ تا ۱۰ سال	۱۵	۳۴/۳	۳۴/۷
۱۰ تا ۱۵ سال	۱۷	۳۹/۰	۳۹/۴
بیشتر از ۱۵ سال	۵	۱۱/۰	۱۱/۲
بی پاسخ	۱	۱/۲	
مجموع کل	۴۳	۱۰۰	۱۰۰

منبع: یافته‌های پژوهشگر



شکل ۴- درصد معتبر فراوانی تجربه شغلی پاسخ دهندگان

منبع: یافته‌های پژوهشگر

جدول ۸- محاسبات میانگین و ... متغیرها

ردیف	متغیر	میانگین	انحراف معیار	میان	چولگی	کشیدگی	توصیف	حداقل	حداکثر
۱	تحریم‌ها در حوزه‌ی منافع اقتصادی فردی	۳/۲۸۸	۰/۶۶۸	۳/۳۳۳	-۰/۲۱۵	-۰/۳۳۵	متوسط	۱/۶۷	۴/۶۷
۲	توسعه بازار صنایع دستی	۳/۲۰۱	۰/۸۸۶	۳/۱۶۷	۰/۳۸۲	-۰/۸۸۳	متوسط	۲	۵

منبع: یافته‌های پژوهشگر

### توصیف متغیرهای پژوهش

در پژوهش حاضر، تحریم‌های اقتصادی در حوزه‌ی منافع اقتصادی فردی و توسعه بازار صنایع دستی به عنوان متغیر برآورد شده است. در جدول ۹، آمار توصیفی متغیرهای پژوهش ارائه شده است.

جدول ۹- آماره های توصیفی متغیرهای پژوهش

فرضیه	مسیر	ضریب مسیر	آماره t	تایید / رد
H2-1	تحریم اقتصادی در حوزه منافع فردی ← ابعاد اقتصادی فرش	۰/۷۰۷	۱۴/۴۹۰	تایید
H2-2	تحریم اقتصادی در حوزه منافع فردی ← ابعاد اجتماعی- فرهنگی فرش	۰/۶۸۹	۱۳/۷۲۰	تایید
H2-3	تحریم های اقتصادی در حوزه منافع فردی ← ابعاد محیطی فرش	۰/۰۰۸	۱۴/۰۵۹	تایید
H3-1	ابعاد اقتصادی فرش ← توسعه بازار صنایع دستی	۰/۵۹۷	۸/۰۵۱	تایید
H3-2	ابعاد اجتماعی- فرهنگی فرش ← توسعه بازار صنایع دستی	۰/۳۶۱	۴/۷۹۰	تایید
H3-3	ابعاد محیطی فرش ← توسعه بازار صنایع دستی	۰/۰۴۸	۲/۶۶۴	تایید

منبع: یافته های پژوهشگر

### برازش مدل

در بررسی پایایی مدل پژوهش، سه معیار بارهای عاملی، آلفای کرونباخ، و پایایی ترکیبی (CR) ارزیابی می شوند. سنجش بارهای عاملی از طریق محاسبه همبستگی شاخص های یک سازه با آن سازه محاسبه می شوند. اگر مقدار این بارهای عاملی ۰/۴ یا بیشتر باشد، نشان می دهد واریانس بین سازه و شاخص های آن از واریانس خطا بیشتر بوده و پایایی برای آن قابل قبول است. از آنجایی که معیار آلفای کرونباخ یک معیار سنتی است، در روش PLS معیار جدیدتری با عنوان پایایی ترکیبی (CR) ارائه شده است. این معیار توسط ورتس و همکاران (۱۹۷۴) معرفی شد و برتری آن نسبت به آلفا به محاسبه همزمان سازه ها مربوط می شود. مقدار CR برای هر سازه بالای ۰/۷ نشان دهنده پایداری درونی و کمتر از ۰/۶ نشان دهنده عدم پایایی است. نتایج برآورد معیار CR برای مدل پژوهش در جدول ۱۰ آمده است. برای تمام متغیرها این ضریب بالای ۰/۶ و نشان دهنده پایداری درونی قابل قبول است.

جدول ۱۰- معیار CR برای مدل دوم پژوهش

ردیف	متغیر	ضریب CR
۱	تحریم ها در حوزه منافع اقتصادی فردی	۰/۹۰۳
۲	توسعه بازار صنایع دستی	۰/۸۱۴

منبع: یافته های پژوهشگر

دومین قدم در برازش مدل اندازه گیری، برآورد روایی مدل است که از دو طریق همگرا و واگرا انجام می گیرد. روایی همگرا (AVE) نشان دهنده میانگین واریانس به اشتراک گذاشته شده بین هر سازه با شاخص های خود است. فورنل و لارکر (۱۹۸۱) مقدار ۰/۵ و بارکلی و همکاران (۱۹۹۵) مقدار ۰/۴ را برای اعتبار این شاخص معرفی کرده اند. مطابق با جدول ۱۱ معیار AVE برای تمام سازه ها در بازه معتبر قرار گرفته است.

جدول ۱۱- معیار AVE برای مدل دوم پژوهش

ضریب AVE	متغیر	ردیف
۰/۸۲۳	تحریمها در حوزه منافع اقتصادی فردی	۱
۰/۶۰۱	توسعه بازار صنایع دستی	۲

منبع: یافته‌های پژوهشگر

روایی واگرا، سومین معیار سنجش برازش مدل‌های اندازه‌گیری در روش PLS است. روایی واگرای قابل قبول یک مدل حاکی از آن است که یک سازه در مدل تعامل بیشتری با شاخص‌های خود دارد تا با سازه‌های دیگر. این معیار از دو طریق برآورد می‌شود که در پژوهش حاضر، روش فورنل و لارکر مورد استفاده قرار گرفته است. فورنل و لارکر (۱۹۸۱) بیان می‌کنند که روایی واگرا زمانی قابل قبول است که میزان AVE برای هر سازه بیشتر از واریانس اشتراکی بین آن سازه و سازه‌های دیگر (یعنی مربع ضرایب همبستگی بین سازه‌ها) در مدل باشد. نتایج در جدول ۱۲ نشان داده شده است. مدل فورنل و لارکر زمانی معتبر است که ضرایب روی قطر اصلی از تمام مقادیر زیرین خود بیشتر باشد، که در مدل ارزیابی شده این اعتبار برقرار است. به این معنا که مدل فوق از روایی واگرای مطلوبی برخوردار است و در نتیجه برازش ساختاری آن نیز تایید می‌شود.

جدول ۱۲- ماتریس سنجش روایی واگرا به روش فورنل و لارکر

توسعه بازار صنایع دستی	تحریمها در حوزه منافع اقتصادی فردی	سازه‌ها
	۰/۸۰۱	تحریمها در حوزه منافع اقتصادی فردی
۰/۷۸۵	۰/۷۷۵	توسعه بازار صنایع دستی

منبع: یافته‌های پژوهشگر

با توجه به ضرایب آلفای کرونباخ، پایایی ترکیبی (CR)، بارهای عاملی، روایی همگرا (AVE) و روایی واگرا می‌توان گفت برازش مدل اندازه‌گیری نتیجه مطلوبی را به دنبال داشته است و مدل اندازه‌گیری قابل قبول است. معیار بعدی R2 است که برای متغیرهای درون‌زای مدل محاسبه می‌شود. هرچه این معیار بیشتر باشد نشان از برازش بهتر مدل دارد. چین (۱۹۹۸) سه مقدار ۰/۱۹، ۰/۳۳، و ۰/۶۷ را به عنوان ملاک ضعیف، متوسط و قوی در نظر گرفته است.

جدول ۱۳- آماره R2 برای برازش مدل ساختاری

نمونه اصلی	سازه‌ها
۰/۵۲۵	ابعاد اقتصادی صنعت فرش
۰/۸۷۸	توسعه بازار صنایع دستی

منبع: یافته‌های پژوهشگر

۱۰۲ / نقش تحریم های اقتصادی بر تأمین مالی ارزی از طریق صادرات فرش دستبافت در ... / سعید عبدالمنافی و همکاران

مقدار این آماره برای تمام متغیرها متوسط است. حال که برازش مدل در دو بعد اندازه‌گیری و ساختاری تأیید شد، برازش کلی مدل ارزیابی می‌شود. ارزیابی این برازش با کمک آماره GoF انجام می‌گیرد که طبق تعریف تننهاوس و همکاران عبارت است از:

$$GoF = \sqrt{\text{communalities} \times R^2}$$

بطوری که communalities نشان میانگین مقادیر اشتراکی هر سازه است، و  $R^2$  مقادیر میانگین  $R^2$  برای سازه‌های درون‌زا است. بنابراین داریم:

$$\text{Communality (تحریم در حوزه منافع فردی)} = \frac{0.900^2 + 0.916^2}{2} = 0.824$$

$$\text{Communality (توسعه بازار صنایع دستی)} = \frac{0.804^2 + 0.894^2 + 0.596^2}{3} = 0.450$$

$$GoF = \sqrt{\text{communalities} \times R^2} = \sqrt{0.592 * 0.630} = 0.611$$

وتزلز و همکاران سه مقدار ۰/۰۱، ۰/۲۵، و ۰/۳۶ را بعنوان مقادیر ضعیف، متوسط، و قوی معرفی کردند که با توجه به مقدار ۰/۶۱۱ برای مدل حاضر، مدل از برازش کلی بسیار خوب و قوی برخوردار است.

### نتیجه‌گیری

تحریم‌های اقتصادی در حوزه‌ی منافع اقتصادی فردی بر ابعاد اقتصادی صنعت فرش از نظر تأمین‌کنندگان صنایع دستی تأثیر دارد.

تحریم‌های اقتصادی در حوزه‌ی منافع اقتصادی فردی بر ابعاد اجتماعی- فرهنگی صنعت فرش از نظر تأمین‌کنندگان صنایع دستی تأثیر دارد.

تحریم‌های اقتصادی در حوزه‌ی منافع اقتصادی فردی بر ابعاد محیطی صنعت فرش از نظر تأمین‌کنندگان صنایع دستی تأثیر دارد.

آزمون فرضیه‌های پژوهش نشان داد که هر سه فرضیه‌ی اول که بیان‌کننده‌ی تأثیر تحریم‌های اقتصادی در حوزه‌ی منافع فردی بر ابعاد اقتصادی، اجتماعی- فرهنگی، و محیطی صنعت فرش از نظر تأمین‌کنندگان صنایع دستی است، تأیید شدند. پژوهش‌های اولیه بر روی تأثیرات فرش از ایده ارتباط مثبت میان مزایای اقتصادی فردی ساکنان از توسعه‌ی فرش و ادراک آن‌ها از تأثیرات فرش حمایت کرده است (زاوراس. دی، تی سیانتو، وی، پاپی. ای، می‌لونا. کی، ۲۰۱۳). بویژه، یافته‌های پژوهش تأیید کرده‌اند افرادی که از فرش نفع مالی می‌برند گرایش به درک طیف کامل تأثیرات فرش در هر سه بعد اقتصادی، اجتماعی- فرهنگی، و محیطی دارند که قابل توجه‌تر از نگرش کسانی است که نفع مالی از صنعت فرش ندارند یا سهم کمی در آن دارند (پیزام، آ، ۱۹۷۸). این ناسازگاری را می‌توان به طبقه‌بندی تأثیرات فرش نسبت داد که مطالعات گذشته پذیرفته شده‌اند.



فر ضیه اول با مطالعات گذشته همراستا است (وبیبرد. ای تی، بوسلی. اچ ای، دران برگرام جی، ۲۰۰۹) اما فرضیه دوم با مطالعات گذشته در تناقض است (و کو. دی دبیلیو، استیوارت. دبیلیو پی، ۲۰۰۲) که رابطه منافع فردی اقتصادی و هزینه را نامعتبر اعلام کرده اند. هر دو فرضیه در توافق با نظریه ی تبادل اجتماعی هستند (پیچلانر. اچ، وولگرام، ۲۰۱۳) که خاطر نشان کردند ساکنان منطقه که مزایای اقتصادی بیشتری از فرش دریافت می کنند با احتمال زیاد جنبه های مثبت توسعه فرش را بیش از جنبه های منفی آن ادراک می کنند. به نظر می رسد نتایج این دو فرضیه همراستا با نظریه خودکامی هستند که می گوید «فرض بر این است که افراد به دنبال بیشینه کردن سهم خود در تبادلات و انجام دادن آن از سوی دیگران به همان اندازه هستند» (استایلی دیس. آ، ترزیدوم، ۲۰۱۴). بویژه در طول دوره بحران اقتصادی و تحریم ها، خودکامی می تواند در میان انگیزه های اصلی قرار گیرد که رفتار و اولویت های افراد را تعیین می سازد (پیچلانر. اچ، وولگرام، ۲۰۱۳). سایر مطالعات غیرفرش نیز دریافتند که افراد اغلب محیط را قربانی منافع اقتصادی خود می کنند (هو. یو. بی، ۲۰۰۵). با این اوصاف، تمام ساکنان و فعالان در منطقه مزایای اقتصادی مستقیمی از فرش دریافت نمی کنند. جدا از خودکامی، سایر دلایل نیز می تواند سطح حمایت ساکنان برای فرش در طول رکود اقتصادی ناشی از تحریم ها را توضیح دهد. حمایت جامعه از فرش ممکن است نشان دهنده این باشد که برای مثال یک باور کلی از فرش بتواند فرصت هایی ایجاد کند که به افراد کمک کند از سختی و فقر بگریزند. در واقع ساکنین محلی که با وضعیت اقتصاد محلی درگیر هستند، اغلب خواستار اقدام به منظور بهبود آن هستند (استایلی دیس. آ، ترزیدوم، ۲۰۱۴).

تحریم های اقتصادی در حوزه منطقه سبب کاهش اشتغال، تعطیلی صنایع و پایین آمدن استانداردهای زندگی و در سطح فردی موجب رکود و کاهش کیفیت فعالان این صنعت شده است که به نوبه خود اهمیت بعد اقتصادی، اجتماعی- فرهنگی، و محیطی در این صنعت را نشان می دهد. ناامنی شغلی و کاهش سطح زندگی اغلب بحران اقتصادی را ایجاد می کند و به طور ناخودآگاه بر وضعیت ساکنان محلی تأثیر می گذارند. هر چه این پدیده ها قوی تر باشد، جامعه میزبان نسبت به توسعه فرش به عنوان وسیله ای برای جوان سازی اقتصادی، رضایت از نیازهای نوظهور جدید، و جلوگیری از ویرانی جوامع مشتاق تر خواهد بود. علاوه بر این، به نظر می رسد که در طول تحریم های اقتصادی که تهدید بیکاری وجود دارد، ساکنانی که در صنعت فرش مشغول به کار هستند، قادران شغل خود هستند و نسبت به دیگران که هیچگونه مزیت اقتصادی از توسعه ندارند، بیشتر خواستار ادامه فعالیت در صنعت فرش می باشند.

فهرست منابع

- ۱) آخوندزاده، طاهره، ۱۳۹۲، تاملی بر تاثیر تحریم های اقتصادی بر صنعت فرش ایران، اولین همایش ملی فرش، جغرافیا، و محیط زیست پایدار.
- ۲) خاکی، غلامرضا، ۱۳۹۰، روش تحقیق با رویکردی به پایان نامه نویسی، تهران، انتشارات بازتاب، چاپ نهم.
- ۳) خطیب سمنانی، محمد علی، فتحی، منصوره، " بررسی راهکارهای توسعه ی گردشگری در استان آذربایجان غربی"، مجله اقتصاد مالی، دوره ۶، شماره ۱۸ - شماره پیاپی ۱۸، بهار ۱۳۹۱، صفحه ۹۵-۱۱۲
- ۴) داوری، علی؛ رضازاده، آرش، ۱۳۹۲، مدل سازی معادلات ساختاری با نرم افزار PLS، تهران: انتشارات جهاد دانشگاهی، چاپ اول.
- ۵) رزاق پسران، سعید، نوابخش، مهرداد، اسماعیلی، رضا، (۱۳۹۹)، " تحلیل تطبیقی تمرکز بر ابعاد اجتماعی کیفیت زندگی در مقایسه با ابعاد اقتصادی و مالی در برنامه های توسعه در ایران"، مجله اقتصاد مالی، دوره ۱۴، شماره ۵۲ - شماره پیاپی ۵۲، پاییز ۱۳۹۹، صفحه ۱۹۶-۱۷۵
- ۶) شاه آبادی، ابوالفضل، سلمانی، یونس، ولی نیا، سیدآرش، (۱۳۹۴)، " بررسی اثرات بهبود فضای کسب و کار بر صادرات و سرمایه گذاری مستقیم خارجی"، مجله اقتصاد مالی، دوره ۹، شماره ۳۰ - شماره پیاپی ۳۰، بهار ۱۳۹۴، صفحه ۶۰-۴۷
- ۷) ضرغام بروجنی، حمید، ۱۳۸۹، برنامه ریزی توسعه جهانگردی، نشر مه کامه.
- ۸) ظهیری نیا، مصطفی؛ نیکخواه، هدایت الله، ۱۳۹۴، بررسی نگرش ساکنان شهر بندرعباس نسبت به تأثیرات گردشگری، فصلنامه مطالعات مدیریت گردشگری، سال دهم، شماره ۳۲، ص ۴۸-۶۵.
- ۹) غفاری آشتیانی، پیمان؛ مظفری، امین؛ آل مجتبی، زهرا، ۱۳۹۳، تغییرات رفتار مصرف کننده در پی تحریم اقتصادی، مجله مدیریت بازاریابی، شماره بیست و چهارم، ص ۱۸-۱.
- ۱۰) فیروزجائیان، علی اصغر؛ فیروزجائیان، مجتبی؛ هاشمی پطروودی، سید حمید؛ غلامرضازاده، فاطمه، ۱۳۹۲، کاربرد تکنیک مدل سازی ساختاری تفسیری در مطالعات گردشگری (تحلیلی با رویکرد آسیب شناسانه)، مجله برنامه ریزی و توسعه گردشگری، سال دوم، شماره ششم، ص ۱۵۹-۱۲۹.
- 11) Andriotis K, & Vaughan RD, 2003. Urban residents' attitudes toward tourism development: The case of Crete. *Journal of Travel Research*, 42(2), 172-185.
- 12) Byrd ET, Bosley HE, & Dronberger MG, 2009. Comparisons of stakeholder perceptions of tourism impacts in rural Eastern North Carolina. *Tourism Management*, 30(5), 693-703.
- 13) Chin WW, Marcolin BL, Newsted PR, 2003. A partial least squares latent variable modeling approach for measuring interaction effects: Results from a Monte Carlo simulation study and an electronic-mail emotion/adoption study—Supplement A. *Information Systems Research*, 14
- 14) Haidar JI, 2015. Sanctions and Exports Deflection: Evidence from Iran, Paris School of Economics, University of Paris 1 Pantheon Sorbonne, Mimeo.
- 15) Hayo B, 2005. Mass attitudes toward financial crisis and economic reform in Korea. *Marburger volkswirtschaftliche Beitrge. Hellenic Statistical Authority* (2012).
- 16) Jurowski C, Uysal M, & Williams DR, 1997. A theoretical analysis of host community resident reactions to tourism. *Journal of Travel Research*, 36(2), 3-11.
- 17) Papatheodorou A, Rosselló J, and H Xiao, 2010. Global Economic Crisis and Tourism: Consequences and Perspectives, *Journal of Travel Research*, 49: 39-50.

- 18) Pechlaner H, & Volgger M, 2013. Towards a comprehensive view of tourism governance: Relationships between the corporate governance of tourism service firms and territorial governance. International Journal of Globalisation and Small Business, 5(12), 3-19.
- 19) Pizam A, 1978. Tourism impacts: The social costs to the destination community as perceived by its residents. Journal of Travel Research, 16(4), 8-12.
- 20) Smeral E, 2009. The Impact of the Financial and Economic Crisis on European Tourism. Journal of Travel Research, 48 (1): 3-13.
- 21) Stiglitz JE, 2003. Globalization and its Discontents. W.W. Norton & Company: London.
- 22) Styliadis D, Terzidou M, 2014. Tourism and the economic crisis in Kavala, Greece, Annals of Tourism Research, 44: 210-226
- 23) Zavras D, Tsiantou V, Pavi E, & Mylona K., 2013. Impact of economic crisis and other demographic and socio-economic factors on self-rated health in Greece. European Journal of Public Health, 23(2), 206-210.

**پیوست ۱: پرسشنامه پژوهش**

پس‌خگوی گرلی

با سلام و احترام، پرسشنامه‌ای که پیش رو دارید به منظور انجام یک تحقیق علمی می‌باشد. آنجا که پاسخ‌های واقعی شما به سوالات از اهمیت زیادی برخوردار است، خواهشمند است نظرات خود را فقط با علامت زدن یکی از گزینه‌های ارائه شده در جلوی هر سوال مشخص فرمایید. قبلاً از همکاری شما و زمانی که صرف پاسخ به سوالات می‌کنیم صمیمانه سپاسگزار می‌کنم.

جنسیت:  زن  مرد

سن:  ۲۰ تا ۳۰ سال  ۳۱ تا ۴۰ سال  ۴۱ تا ۵۰ سال  بالاتر از ۵۰ سال

تحصیلات:  دیپلم  فوق دیپلم  لیسانس  تحصیلات تکمیلی

سابقه شغلی:  کمتر از ۵ سال  ۵ تا ۱۰ سال  ۱۰ تا ۱۵ سال  بیشتر از ۱۵ سال

ردیف	متغیرها	بسیار بد					بسیار خوب				
		۱	۲	۳	۴	۵	۱	۲	۳	۴	۵
<b>تحریم‌های اقتصادی</b>											
۱	منطقه‌ای	تحریم‌های اقتصادی سبب توقف توسعه‌ی فرشبافی در زمینه فرش شده است.									
۲		استانداردهای زندگی فعالان صنعت فرش به دلیل تحریم‌های اقتصادی کاهش یافته است.									
۳		تحریم‌های اقتصادی سبب تعطیلی بسیاری از مشاغل فرشبافی در زمینه فرش شده است.									
۴	منافع فردی	تحریم‌های اقتصادی سبب کاهش مزایای اقتصادی ادارک شده فعالان فرش شده است.									
۵		تحریم‌های اقتصادی سبب رکود مشاغل مربوط به فرشبافی شده است.									
۶		کیفیت زندگی برای خانواده‌هایی که دارای عضو فعال در حوزه فرش بودند در زمان تحریم‌های اقتصادی به شدت کاهش یافته است.									
<b>توسعه بازار صنایع دستی</b>											
۷	توسعه بازار صنایع دستی نیازمند افزایش تعداد گردشگر است.										
۸	توسعه بازار صنایع دستی نیازمند حمایت مالی دولت است.										
۹	توسعه بازار صنایع دستی نیازمند حمایت‌های بیشتر برای معرفی و تبلیغات است.										

**Financial Economics**

Vol. (15) Issue (57) February 2022

**Abstract**

**export of hand-woven carpets in the field of personal economic interests (Case study: Sistan hand-woven carpets)**

Saeed Abdolmanafi<sup>1</sup>  
AliakbarNeghabi<sup>2</sup>  
Mohammad Majdameli<sup>3</sup>  
Somayeh Izadi<sup>4</sup>  
Raziyeh Pahlavani<sup>5</sup>

Received: 02/ October /2021 Accepted: 05/ December /2021

**Abstract**

Economic sanctions have long been used as a tool in the foreign policy of some countries against others. Iran is not outside the scope of this policy and has been under severe economic sanctions for more than a decade. The development of the hand-woven carpet industry is especially important for Iran, which faces problems such as rising unemployment, limited access to foreign exchange resources, oil economy, tax evasion, high inflation, and so on. This study deals with the impact of economic sanctions on personal economic interests and carpet development from the perspective of weavers and those involved in hand-woven carpets in Sistan in the economic, socio-cultural and environmental dimensions of the carpet industry. Research shows that economic sanctions in the field of individual economic interests affect the economic, socio-cultural and environmental dimensions of the carpet industry from the perspective of handicraft suppliers.

**Keywords:** Economic sanctions, hand-woven carpets, individual economic interests, oven development.

**JEL Classification:** D1, D13, D91, F51

---

1- Assistant Professor, Department of Business Management, Payame Noor University, Tehran, Iran, dr.manafi@gmail.com\* (The main author)

2- Assistant Professor, Faculty of Computer Engineering, Sabzevar Branch, Islamic Azad University, Sabzevar, Iran, aa\_neghabi@iaus.ac.ir

3- Assistant Professor, Department of Economics, Faculty of Economics and Accounting, Islamic Azad University, Tehran Markaz Branch, Iran, Moh.Majd-Ameli@iauctb.ac.ir

4- Faculty of Computer Engineering, Najafabad Branch, Islamic Azad University, Najafabad, Iran, ecom.izadi@gmail.com

5- Financial Expert, Lamard Branch, of Islamic Azad University, Tehran, Iran, [r.pahlavani@gmail.com](mailto:r.pahlavani@gmail.com)