

## ارزیابی عوامل موثر بر پایداری توسعه محله در فرایند برنامه ریزی شهری (نمونه موردی: محله سنگ سیاه شیراز)

علی اصغر عبداللہی: استادیار جغرافیا و برنامه‌ریزی شهری، دانشگاه شهید باهنر کرمان، کرمان، ایران \*  
شهره رختابناک: کارشناسی ارشد شهرسازی، دانشگاه شهید باهنر کرمان، کرمان، ایران

### چکیده

امروزه پارادایم پایداری به طور گسترده‌ای به منظور پدید آوردن دنیایی که در آن انسانها بتوانند با عدالت و به گونه‌ای شایسته در کنار یکدیگر زندگی کنند، مطرح گردیده است. از طرفی دیگر یکی از بستریهایی که انسان در آن پرورش یافته و بسیاری از نیازهای خود را در آن برآورده می‌کند، "محله" است. تا قبل از انقلاب صنعتی و رشد فزاینده شهرها، محلات شهری رشدی تدریجی داشتند و ضمن حفظ ارزش‌های طبیعی، اجتماعی و کالبدی خود، به نیازهای نسبتاً ثابت ساکنین پاسخ می‌دادند. اما در عصر جدید به تبع افزایش جمعیت و رشد سریع شهرها، محلات شهری، فرصت نیافتند تا خود را با مقتضیات جدید محلات شهری وفق دهند. به همین علت، به دلیل بی‌پاسخ ماندن بسیاری از نیازهای ساکنین، بی‌سامانی‌ها و اختلالات زیادی بر این محلات حاکم گردید. نگرش توسعه پایدار محله که حاصل تلفیق دو رویکرد توسعه محله‌ای و توسعه پایدار است، تلاش می‌کند با تقویت و بهبود فضاهای کالبدی محله، تعاملات اجتماعی مؤثر را افزایش دهد و از این مسیر به افزایش حس تعلق به مکان، مسؤلیت‌پذیری و ارتقاء سرمایه اجتماعی نایل گردد. در این مطالعه، پس از بررسی ادبیات نظری موضوع، معیارهایی متناسب با شرایط نمونه موردی (سنگ سیاه) انتخاب شده و سپس با استفاده از روش‌های آماری متناسب با سطح سنجش متغیرها، شرایط هر کدام از معیارهای مؤثر بر پایداری محله سنگ سیاه مورد سنجش قرار گرفته است، روش تحقیق، به لحاظ هدف از نوع کاربردی و به لحاظ ماهیت، روش علی (پس از وقوع) است. به عبارت دیگر، پس از بررسی برنامه ریزی محله‌ای پایدار در قالب میانی، معیارهای توسعه پایدار محله‌ای، با استفاده از گردآوری‌های میدانی (توزیع پرسش‌نامه در بین ساکنین محله مورد مطالعه)، مورد ارزیابی قرار می‌گیرد و در پایان، پس از تحلیل اطلاعات، الگوی مداخله، با تأکید بر استفاده از الگوی توسعه پایدار محله‌ای، ارائه می‌شود. یافته‌های این تحقیق نشان می‌دهد که، معیارهای هویت و خوانایی، پویایی و سازگاری، دسترسی به شبکه ارتباطی و خدمات، احساس تعلق، تنوع و سرزندگی، ظرفیت قابل تحمل محله و امنیت و ایمنی بر پایداری محله سنگ سیاه مؤثر است. مطالعات کلی نشان داد که میزان پایداری محله سنگ سیاه ۴/۷۶ است و به صورت معنا داری از عدد پنج، که آن را به عنوان شاخص بررسی پایداری در نظر گرفته شده است، پایین تر است. از بین معیارهای بررسی شده معیار تراکم و ظرفیت قابل تحمل محله بیشترین ضریب تأثیر (۰.۹۷۵) را بر پایداری محله دارد و معیار امنیت و ایمنی (۰.۷۵۱) کمترین تأثیر پایداری بر محله دارد. **واژه‌های کلیدی:** توسعه محله‌ای پایدار، سرمایه‌های اجتماعی، هویت محله، احساس تعلق، محله سنگ سیاه

## ۱- مقدمه

## ۱-۱- طرح مسأله

پیش از صنعتی شدن، محلات شهری در طول دوره‌های زمانی، توان سازگاری با روند کند تغییرات اجتماعی و اقتصادی را داشته و ضمن حفظ ارزشهای طبیعی محیط و رفع نیازهای فردی و اجتماعی ساکنین خود، از پویایی و سرزندگی لازم نیز برخوردار بودند. بتدریج با تغییر روشهای معیشتی و پیامدهای ناشی از آن و همچنین عدم حفظ تعادل متغیرهای اقتصادی، اجتماعی و زیست محیطی، موجب گسستن کالبدی و فرهنگی محله‌ها و در نتیجه عدم پاسخگویی به نیاز ساکنین و ناکارآمدی عملکردی محلات شهری شد. محلات مسکونی جدید، به دلیل فقدان فضای کافی ناشی از افزایش قیمت زمین و تراکم بیش از حد جمعیت و توده‌های ساختمانی، ساختمان‌های فاقد فضای باز و نور کافی و فقدان مناظر زیبای طبیعت ساخته شده‌اند و این موضوع، عرصه خصوصی و عمومی زندگی در محلات را با اشکال مواجه نمود. در این محلات، فرهنگهای متفاوت و گوناگونی که از نظر ذوق و سلیقه، فرهنگ و طرز تفکر، کمتر سنخیتی با هم داشتند، گرد هم آمده‌اند. از پیامدهای این الگوی توسعه آن است که خانوار، به دلیل عدم رضایت از مکان سکونت خود، در مدت کوتاهی آن را ترک نموده و به جای دیگری نقل مکان میکنند. به همین دلیل، محله مفهوم خود را به عنوان یک عامل استمرار بخش هویت اجتماعی از دست می‌دهد و ناپایداری سکونتی در آن هویدا می‌شود. نظریه پردازان شهری همواره به دنبال راهکار رفع ناپایداریها و افزایش توان تطابق محیط زیست شهری با روند

سریع و ناگزیر تغییرات اقتصادی-اجتماعی بوده‌اند. در این خصوص رویکرد توسعه محله‌ای پایدار، از مباحث مورد تأکید برنامه ریزان شهری امروز است. اعتقاد بر این است که جهت دستیابی به توسعه محله‌های پایدار، باید به طور متعادل از سرمایه‌های فیزیکی، طبیعی، انسانی و اجتماعی، در مقیاس ملموس و قابل دستیابی محله، بهره برد. در این تحقیق به منظور شناسایی و سنجش متغیرهای تأثیرگذار بر پایداری محله، محله سنگ سیاه به عنوان نمونه مورد مطالعه قرار می‌گیرد. محله سنگ سیاه شیراز که در نقطه مرکزی شهر قرار گرفته است، از یک سو روابط اکولوژیک و انسانی خود را از دست داده و از سوی دیگر به لحاظ حفظ هویت و انسجام فرهنگی، مشکلات اجتماعی، کالبدی، اقتصادی دچار بحران شده است.

## ۱-۲- ضرورت تحقیق

در ایران، در طول چند دهه اخیر، توسعه بیرویه شهرنشینی، مهاجرت و افزایش جمعیت و اجرای برنامه‌های گوناگون اقتصادی و اجتماعی، ساختار اصلی اقتصادی کشور و پراکنش جمعیت در سطح شهرها و روستاها را دگرگون کرده است. از جمله پدیده‌هایی که در سالهای اخیر، موجبات دگرگونی بیشتر در بافت و ساختار زندگی شهری را فراهم کرده است و سبب زوال کارکردهای نسبتاً ثابت بافتهای محله‌های سنتی گردیده، موج مهاجرت‌های روستایی به شهر است. با نگاهی به محیط‌های محله‌ای، میتوان مشکلات آشکار و پنهان ناشی از تأثیر فرهنگ روستایی و نازل بودن سطح فرهنگ عمومی را مشاهده کرد. برنامه ریزی‌های کالبدی جدید نیز نقش

فرآیند موجبات کاهش کارآمدی الگوی زیست محله‌ای را فراهم آورده است. تغییر در فضای کالبدی و ساختاری و ناکارآمدی بافت سنتی و عدم نهادینه شدن ساختار جدید شاید از جمله دلایل عمده ایجاد شرایط و معضلات قابل ملاحظه کنونی باشد. این بدان معناست که عملاً ظرفیت‌های مطلوب محلات جهت توسعه‌ای پایدار نادیده گرفته شده است.

بنابراین استفاده از الگوی توسعه پایدار محله‌ای، در فرآیند برنامه ریزی شهری کشور و بهره مندی از ظرفیت‌های محله، رویکرد جدیدی و کاربرد آن ضروری می‌نماید. هدف از این تحقیق، تجربه به کارگیری الگوی توسعه پایدار محله‌ای، در توسعه محله سنگ سیاه است. به نظر می‌رسد انجام چنین تحقیقاتی، فرصت تغییر در سیاست‌ها و برنامه‌های توسعه شهری در آینده را مهیا نماید. در این تحقیق، تلاش می‌شود، با تاکید بر فرآیند برنامه ریزی پایدار محله‌ای، ضمن بازشناسی وضعیت محله سنگ سیاه، الگوی توسعه پایدار محله‌ای، بر مبنای چارچوب‌های علمی برنامه ریزی شهری، ارائه گردد.

### ۱-۳- سوالات اصلی این تحقیق عبارتند از:

- آیا محله سنگ سیاه از وضعیت، پایداری برخوردار می‌باشد؟
- چه متغیرهایی بر پایداری محله سنگ سیاه موثر می‌باشد؟
- چه عواملی پایداری توسعه محله‌ای سنگ سیاه را تهدید می‌نماید؟

### ۱-۴- اهداف تحقیق

شناسایی متغیرهای تاثیرگذار بر کیفیت پایداری محله، جهت کنترل بهینه آنها

مهمی در دگرگونی بافت فیزیکی شهری، یعنی محلات به همراه داشته است؛ از آن جمله میتوان به احداث راههای جدید، نوسازی محلات سنتی، ایجاد مجتمع‌های بزرگ مسکونی و تغییرات کاربریهای فراوان شهری، اشاره کرد. احداث بزرگراهها، باعث از بین رفتن بسیاری از محله‌های شهری شده است. محله‌ها به جزیره‌هایی در شهر می‌مانند که در محاصره بزرگراه‌های شهری قرار گرفته اند. خارج شدن از این محله‌ها دیگر به هیچ عنوان ساده نیست. محلات شهری که در گذشته نه چندان دور، حکم مکان حمایت اجتماعی برای ساکنان خود داشتند، اکنون با توجه به پیچیدگی شرایط زندگی و افزایش متداوم جدایی مکانی و اجتماعی، از آن تنها به حفظ کارکرد خوابگاهی برای اهالی، اکتفا می‌شود. بافت تاریخی شهر شیراز نیز همچون سایر شهرهای ایران و جهان دستخوش تغییرات گسترش شهری شده و تداخل سبک‌ها و شیوه‌های معماری در آن باعث ناهماهنگی بسیاری در چهره آن و فرسوده شدن این بافت شهری شده است. همچنین، این بافت در دهه‌های اخیر همزمان با فرآیند مهاجرت اقشار بومی از بافت، گروه‌های مختلف مهاجرین با منشأ مهاجرت مختلف را در خود جای داده است. گروه‌هایی که دارای هنجارها و الگوهای زندگی، فرهنگی متفاوت می‌باشد و به تناسب روابط درون گروهی کنونی به درجات متفاوتی متأثر از فرهنگ جامعه مبدا خود می‌باشند. در نتیجه این پیامد و جایگزین شدن طبقات مختلف و غیر بومی در بافت تاریخی شهر منجمله محله سنگ سیاه، ظرفیت مشارکت مردمی در محله کاهش یافته و در نتیجه افزایش گسیختگی و کاهش انسجام اجتماعی در بافت را به دنبال داشته است. این

شناسایی پتانسیل‌های درون زای محله، در جهت استفاده بهینه از آن در فرآیند توسعه استفاده از الگوی توسعه پایدار محله‌ای به منظور هدایت فرآیند برنامه‌ریزی شهری و تدوین راهبردها و سیاست‌های شهرسازی، جهت ارتقا و بهبود کیفیت زندگی در محله مورد مطالعه

#### ۱-۵- پیشینه تحقیق

پس از انقلاب صنعتی، به دنبال رشد و توسعه افسار گسیخته ناشی از افزایش توانمندی‌های بشری، آثار زیانبار چنین توسعه‌هایی در شهرها و بستر طبیعی آنها نمود بیشتری یافت. به موازات آن جریان‌های جهانی حفظ محیط زیست و میراث طبیعی و فرهنگی بشریت، در دهه ۸۰ قرن بیستم شدت یافت. از جمله (کمسیون جهانی توسعه و محیط زیست) در گزارشی با عنوان (آینده مشترک ما) رویکرد (توسعه پایدار) را در سطح جهان معرفی نمود (۱۹۸۷، WCED). پس از آن، توسعه پایدار شهری به تدریج به پارادایم (الگوواره) نوین و مسلط ادبیات نظری و علمی رایج در باب توسعه و برنامه‌ریزی شهری، تبدیل شده است. این پارادایم، اگر چه ناظر به برداشتها و تفسیرهای گوناگونی است، اما در مجموع بر پایداری و استمرار توسعه برای همگان و نسلهای آینده طی زمان و بر همه جانبه نگری ابعاد پیچیده اقتصادی، اجتماعی و زیست محیطی فرایند توسعه در سطح یک کشور یا شهر، تأکید می‌گذارد. هر یک از نظریه پردازان شهری با تأکید بر یکی از ابعاد توسعه، تئوریهای خود را در خصوص هدایت توسعه پایدار شهر پرورانده اند. لنینج توسعه ای را مناسب میداند که در چارچوب محدودیتهای زمان و مکان به وقوع

پیوندد. او عنوان میدارد یک اکولوژی بی ثبات در ضمن غنا بخشیدن خطر بروز فاجعه را نیز در بر دارد بنابراین انعطاف پذیری و همچنین توانایی آموختن و تطبیق سریع از اهمیت برخوردار است. (لینچ، ۱۳۸۱:۱۵۱).

"ویلیامز توسعه پایدار را اینگونه تعریف میکند؛ میتوان توسعه پایدار را فرآیندی محلی، مشارکتی و به دنبال تعادل دانست که در یک ناحیه زیست محیطی وارد عمل شده و مشکلی را برای محدوده فراتر از خود و برای نسلهای آینده به وجود نمی آورد. در واقع توسعه هر مکانی با توجه به ویژگیهای خاص و منحصر به فرد آن کل شکل می گیرد و منجر به بروز فرصتها و محدودیتهای خاص آن مکان نیز میگردد. لذا جوامع محلی باید خود در تعریف پایداری از منظر محلی دخیل باشند. به تدریج تجربه‌های توسعه شهری نیز عدم توانایی کنترل پایداری توسعه را در مقیاسهای کلان تأیید کرد و با گسترش تفکر «جهانی بیندیش، محلی عمل کن» در سال ۱۹۹۲ کنفرانس «محیط زیست و توسعه» سازمان ملل متحد «دستور کار ۲۱» را به عنوان راهکار عملیاتی توسعه پایدار در مقیاس محلی منتشر نمود" (Williams, ۲۰۰۱:۹۳). از اقدامات انجام شده در خصوص توسعه پایدار شهری، طرح جامع توسعه پایدار شهری کوریتابای برزیل است. این طرح با پنج فاکتور رشد فیزیکی شهر، کاهش تراکم در مرکز شهر، تحکیم توسعه فعالیت‌های اقتصادی و زیرساخت‌های پایه ای از برنامه‌ها و خدمات عمومی، از دهه ۱۹۷۰ اجرایی شده است. سرمایه گذاری در آموزش زیست محیطی و برنامه‌ها و بازساخت و مشارکت جامعه، بسط و گسترش بهداشت، آموزش، اوقات فراغت و خدمات تأمینی

با توجه به اهمیت این موضوع در نقاط مختلف جهان مطالعات و اقدامات کثیری جهت دستیابی به رویکرد توسعه پایدار محله‌ای در فرآیند برنامه ریزی شهری صورت گرفته است. می‌توان از تجارب کشورهای استرالیا، آلمان و فلوریدا. که هدف اصلی همه این پروژه‌ها افزایش منابع اجتماعی و انسانی، به حداقل رساندن مصرف منابع طبیعی و کارآمدی استفاده از فضای شهری از طریق بسیج شهروندان و مسئولین برای رسیدن به محله‌ای پایدار و خودکفا که دارای هویت مختص به خود، کیفیت بالای زندگی، سلامتی و رفاه می‌باشد، استفاده کرد.

توجه به این موضوع در ایران در قالب پژوهش‌هایی در این زمینه و سمینارهایی ارائه شده است. همایش علمی-کاربردی توسعه محله‌ای، چشم انداز توسعه پایدار شهری تهران، که با هدف شناسایی موانع موجود در مقابل تعامل و مشارکت بهینه میان شهروندان محلات و مدیریت برنامه ریزی شهری و ارائه الگویی جامع و عملی برای تحقق توسعه محلی در سال ۱۳۸۳ برگزار گردید، نمونه‌ای از این جمله هستند، هر چند که در سال‌های اخیر در قالب طرح‌هایی چون شهر سالم و شهر سبز نیز توجهاتی به توسعه پایدار شهری شده است ولی با توجه به اهمیت موضوع، توسعه پایدار محلات نیز باید حمایت و توجه بیشتری را به خود جلب نماید. علاوه بر آن در این زمینه چندین کتاب و مقاله علمی-پژوهشی در مجلات معتبر به چاپ رسیده است.

حبیبی (۱۳۸۰) در مقاله‌ای با عنوان حیات بخشی به محلات مسکونی، با بررسی محلات قدیم در شهرهای ایران که محل بقای زندگی شهری در قرون گذشته بوده و یا به عبارت دیگر پایدار بوده اند،

برای کل افراد جامعه، از مشخصات و برنامه‌های دیگر این طرح است. (مجیدزاده، ۱۳۸۶: ۹۰). تجربیات نشان داده که در مجموع راه حل‌های توسعه شهری پایدار بدون توجه به سطوح خردتر یعنی اجتماعات محلی امکان پذیر نمی‌باشد. بر این اساس در یکی دو دهه اخیر، بسیاری از سازمان‌های دخیل در برنامه ریزی شهری در سطح جهانی، بر ترویج نوعی رهیافت برنامه ریزی از پایین به بالا به منظور نظارت بر اقدامات توسعه‌ای تأکید داشته اند و چاره اندیشی در خصوص حل مسائل شهری مبتنی بر اجتماعات محلی با هدف تأمین شرایط لازم برای رفاه شهروندان را مد نظر داشته اند. (حاجی پور، ۱۳۸۵: ۱۳۹).

دیدگاه‌های که به نوعی بحث توسعه پایدار محلات را عنوان می‌کنند مانند:

مامفورد<sup>۱</sup> (۱۹۵۴) محله را به عنوان راهکاری برای ارتقا کیفیت زندگی شهروندان دانست و به این نتیجه رسید که پرداختن به محله تنها راهکار عملی در حل مشکلات کلانشهرهاست و استقلال و خودکفایی کامل محلات را مطرح می‌کند.

ترنر و فیچتر<sup>۲</sup> در دهه ۷۰، محله را به عنوان بستری برای برقراری روابط با ساکنین دانستند. این دیدگاه مشارکت شهروندان در اوضاع و احوال محله زندگی خود را به عنوان یک شاخص مهم مطرح می‌کند.

دیدگاه راپاپورت<sup>۳</sup> که محله را به عنوان شاکله هویتی و معنا بخشی به مکان‌های شهری معرفی می‌کند و محله را به عنوان ابزاری توصیف می‌کند که شهروندان با استفاده از آن می‌توانند هویت خود را بازیابند.

1 - Mumford

2 - Turner and Fichter

3 - Rapaport

مطالعه خود را بر اساس الگوی توسعه پایدار ارائه داده است.

وحدانی (۱۳۸۶) در پایان نامه کارشناسی ارشد خود با عنوان: امکان‌سنجی ظرفیت‌های توسعه محله جهت ایجاد توسعه پایدار است که ظرفیت بهینه محله برای رسیدن به محله‌ای پایدار را مورد بررسی قرار داده است.

سالک (۱۳۸۵) در پایان نامه کارشناسی ارشد خود که در دانشگاه تربیت مدرس ارائه شده است با عنوان عوامل موثر بر پایداری توسعه محلات، به شناسایی و بررسی عوامل موثر بر توسعه پایدار محلات پرداخته است.

روزبه (۱۳۸۸) در پایان نامه کارشناسی ارشد خود در دانشگاه شهید چمران اهواز موضوع بررسی توسعه پایدار در سطح محله‌های شهری را ارائه داده است که به بررسی عوامل موثر بر پایداری محلات در محله فخرآباد شیراز پرداخته و به این نتیجه رسیده است که متغیرهای امنیت و ایمنی، پویایی و سازگاری، دسترسی به شبکه ارتباطی و خدمات، احساس تعلق، تنوع و سرزندگی بر میزان پایداری محلات تأثیر گذارند و فقط این محله به لحاظ تراکم ساختمانی و جمعیتی به حد اشباع خود رسیده است. طی تحقیقات و بررسی‌های صورت گرفته توسط پژوهشگر، این موضوع در شیراز جنبه اجرایی و عملیاتی پیدا نکرده است و محدود به فعالیت و پژوهش‌های دانشگاهی است. پایان نامه حبیبه روزبه که در بالا توضیح داده شد به این مورد پرداخته است. همچنین طبق بررسی انجام شده، تحقیقاتی در مورد این موضوع (پایداری محله‌ای) در محله مورد نظر

ویژگی‌های این محله‌ها را که موجب پایداری آنها گشته اند، وجود هویت مستحکم محله‌ای اعم از هویت کالبدی و فرهنگی و فعالیتی، وجود نشانه‌های شهری متمایز کننده آن با سایر محلات شهر، وجود فضاهای تعامل اجتماعی و مشارکت فعالانه و نظارت مستمر ساکنان می‌داند و برای حل مشکل ناپایداری محلات امروزی، پرداختن به این موضوعات را توصیه می‌کند.

توسلی (۱۳۸۳) در کتاب ساخت شهر و معماری در اقلیم گرم و خشک ایران، در پژوهش‌های مستمر بر روی محلات قدیم شهرهای ایران، به خصوص شهرهای کویری، علاوه بر ارائه ویژگی‌های پایداری زندگی شهری در این محلات، به ترسیم نقشه قدیم این محلات از طریق وجود قرائن کالبدی و تاریخی پرداخته و نه تنها به تفصیل ویژگی‌های پایداری این محلات را ارائه می‌دهد، بلکه نقش و فعالیت هر یک از این عناصر را در زمان خود ذکر می‌کند و استفاده از همان الگو را علاج ناپایداری محلات امروزی می‌داند.

عزیزی (۱۳۸۵) در مقاله‌ای با عنوان محیط مسکونی پایدار، پرداختن به اصول و معیارهای توسعه محله‌ای پایدار را لازم و ضروری می‌داند و ویژگی‌های یک محیط مسکونی پایدار را هویت، تنوع، دسترسی به خدمات و ظرفیت قابل تحمل محله می‌داند.

همچنین در این زمینه پایان نامه‌هایی کار شده است که هر کدام به نحوی جنبه‌های مختلف این موضوع را مورد بررسی قرار داده اند.

توکلی (۱۳۸۵) در پایان نامه کارشناسی ارشد خود با موضوع: بهبود ساختاری فضایی محله بر پایه اصول توسعه پایدار، پیشنهاد ساختار جدید محله مورد

صورت نگرفته است که این امر خود دلیلی برای انجام بیشتر چنین تحقیقاتی است.

با توجه به مطالب مذکور، اهمیت محلات به عنوان کوچکترین جزء شهری، در هدایت توسعه پایدار شهری، افزایش می‌یابد. محله‌های اجتماعی در شهر چنانچه با برنامه ریزی سازماندهی گردند می‌توانند معیارهای مشترک و پویای زندگی در شهر را توسعه و تعمیق بخشند. ایجاد مکان شهری پایدار در گروه بهبود وسازماندهی محله‌ها و مناطق شهری است (موسوی، ۱۳۸۲: ۳). بدین معنا نحوه توسعه محله‌ها در مقیاس کلان می‌تواند موفقیت و یا شکست جامعه را در برابر حل مشکلات زیست محیطی، اجتماعی، کالبدی و... تعیین نماید (Roseland, 2000:68). در تلفیق رویکردهای توسعه محله ای و توسعه پایدار، رویکرد توسعه محله ای پایدار، به عنوان یکی از رویکردهای غالب عصر حاضر در شهرسازی مطرح و مورد استفاده است. (هودسنی، ۱۳۸۴: ۱۴)

معرفی نمونه مورد مطالعه

محله سنگ سیاه با جمعیتی در حدود ۴۶۹۴ نفر، در منطقه ۸ شهرداری شیراز واقع شده است که در غربی ترین بخش بافت قدیم قرار گرفته است. نام این محله مأخوذ از سنگ سیاه، رنگ آرامگاهی است که منتسب به سیبویه، از فلاسفه و بزرگان علم نحو عربی در قرن دوم هجری، در این محله قرار دارد. حدود این محله از طرف جنوب و جنوب غرب حصار شهر قدیم بوده است و از طرف شمال به محلات میدان شاه و سر باغ و از سمت شرق به محله سردزک محدود است. این محله دارای گنجینه ای از فضاها و عناصر با ارزش است. بافت محله سنگ سیاه و محله مجاور آن یعنی سر باغ به لحاظ اجتماعی، هویتی و فرهنگی از

مهمترین محلات تاریخی بافت قدیم شیراز به حساب می‌آیند. این منطقه علاوه بر این که هسته اولیه پیدایش شهر شیراز بوده، در حال حاضر نیز بسیاری از فعالیت‌های مرکزی تجاری، مذهبی، خدماتی و اداری را در خود جای داده و ظرفیت‌های بالفعل و بالقوه قابل توجهی جهت رونق فعالیت‌های سیاحتی، زیارتی، تجاری، فرهنگی و مسکونی دارد. این بافت در دهه‌های اخیر همزمان با فرآیند مهاجرت اقشار بومی از بافت، گروه‌های مختلف مهاجرین با منشأ مهاجرت مختلف را در خود جای داده است. گروه‌هایی که دارای هنجارها و الگوهای زندگی، فرهنگی متفاوت می‌باشد و به تناسب روابط درون گروهی کنونی به درجات متفاوتی متأثر از فرهنگ جامعه مبدا خود می‌باشند در حال حاضر درصد قابل توجهی از ساکنین محله را افراد غیر بومی همچون افغان‌ها و مهاجران سایر شهرها تشکیل می‌دهند که از علل آن می‌توان به مهاجرت ساکنین محلی و پایین بودن هزینه زندگی در این محل اشاره کرد. این افراد به علت داشتن فرهنگ و باورهای مختلف، تمایل چندانی برای برقراری روابط اجتماعی بین خود و افراد بومی محله ندارند. به طور کلی این محله از حیث فرسودگی، پایین بودن سطح درآمد، حضور اقشار سنتی در کنار مهاجران تازه وارد، کمبود خدمات شهری و کهنسالی جمعیت با مشکلات فراوانی مواجه است.

موجود، جهت درک شرایط تغییر و تعریف چهارچوب‌های کنترل و هدایت -استفاده از روش مشاهده مشارکتی، به منظور آگاهی از دیدگاه ساکنین محله -دسته بندی و تحلیل داده‌ها جهت گردآوری اطلاعات مورد نیاز، از روش‌های زیر استفاده شده است:

-روش‌های کتابخانه‌ای و اسنادی، -روش‌های میدانی (پرسش نامه)، -روش مشاهده مستقیم (مشارکتی)

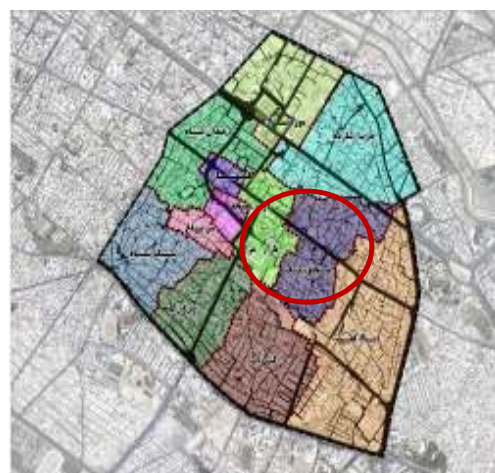
جامعه آماری این تحقیق، ساکنان محله سنگ سیاه واقع در منطقه ۸ شیراز می‌باشند. برای جامعه آماری مورد مطالعه این پژوهش، با توجه به تعداد ۴۶۹۴ نفر جمعیت ساکن محله سنگ سیاه، پس از استفاده از فرمول کوکران، تعداد ۳۵۵ پرسش نامه تکثیر و آماده شد.

در این تحقیق، یافته‌های حاصل از تکمیل پرسشنامه‌ها توسط اهالی، مورد بررسی قرار می‌گیرد. سپس تجزیه و تحلیل‌های آماری داده‌ها توسط نرم‌افزارهای SPSS V. 15 و Statistica V. 7 صورت می‌گیرد.

## ۲- تحلیل یافته‌ها

### - آمار توصیفی

در این قسمت ابتدا متغیرهای زمینه‌ای به طور کلی بررسی و سپس آمار توصیفی مرتبط به معیارهای پایداری مورد نظر در محله سنگ سیاه ارائه شده است. ویژگی‌های عمومی پاسخ دهندگان بدین شکل خلاصه شده است که:



شکل ۱- منطقه مورد مطالعه

### ۶-۱- روش تحقیق و جمع‌آوری اطلاعات

این تحقیق، به لحاظ هدف از نوع کاربردی و به لحاظ ماهیت و روش علی (پس از وقوع) است. به عبارت دیگر، پس از بررسی برنامه ریزی محله‌ای پایدار در قالب مبانی، معیارهای توسعه پایدار محله‌ای، با استفاده از گردآوری‌های میدانی (توزیع پرسش نامه در بین ساکنین محله مورد مطالعه)، مورد ارزیابی قرار می‌گیرد و در پایان، پس از تحلیل اطلاعات، الگوی مداخله، با تأکید بر استفاده از الگوی توسعه پایدار محله‌ای، ارائه می‌شود. جهت بررسی پایداری در محله سنگ سیاه، مراحل زیر صورت صورت پذیرفت:

-استخراج مفاهیم پایه توسعه پایدار محله‌ای از اسناد و متون علمی، به منظور اخذ اصول و چهارچوب‌های مداخله‌ای

-تدوین مدل فکری شناخت و استخراج معیار و شاخص‌های تحلیل محله پایدار

-درک خصیصه‌ها و قابلیت‌ها و محدودیت‌های حاکم بر محدوده مطالعاتی، از طریق استنتاج نظام‌های



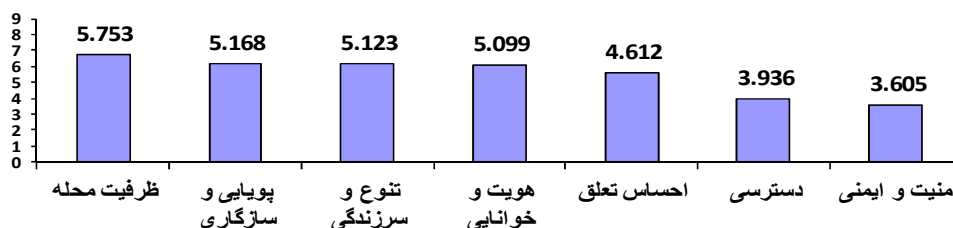
خانوار، خانوارهای ۶-۳ نفره بیشترین درصد پاسخ دهندگان را شامل می‌شوند. برطبق مطالعات صورت گرفته، ۵۵٪ از پرسش شوندگان بین ۵-۱۵ سال در محله سکونت دارند که نشان می‌دهد افراد قدیمی کمی در محل ساکن هستند.

- آمار توصیفی معیارهای پایداری محله سنگ سیاه جدول ۱، مقادیر میانگین و انحراف معیار متغیرهای وابسته مورد بررسی در پرسشنامه را نشان می‌دهد. این متغیرها بر اساس میانگین رتبه سوال‌های مربوط به هر یک از آنها برای هر یک از افراد پاسخگو محاسبه شد. همان طور که ملاحظه می‌شود، مقدار انحراف معیار متغیرهای مزبور کوچک است که نشان دهنده دقت مطلوب برآوردهای میانگین برای متغیرهاست

در مجموع ۵۷٪ جمعیت پرسش شوندگان را متولدین غیر شیرازی (سایر) و ۴۲٪، متولدین شیرازی شامل می‌شوند. چگونگی توزیع جنسی پرسش شوندگان در محدوده نشان می‌دهد که تعداد زنانی که به پرسش نامه جواب دادند، ۱۸۵ نفر، ۶۲٪، و مردان ۱۱۲ نفر، ۳۷٪ را شامل می‌شوند. همچنین، اکثر پاسخ دهندگان گروه سنی بین ۶۵-۳۵ سال هستند. و از نظر سطح تحصیلات، بیشترین تعداد پرسش شوندگان، مدرک زیر دیپلم دارند، و بعد از آن دارندگان مدرک کارشناسی و پایین تر بیشترین پاسخ دهنده بودند. و از نظر وضعیت اشتغال، افراد خانه دار بیشترین نسبت پرسش شوندگان را شامل می‌شوند. و درآمد ماهانه بیشتر پرسش شوندگان بین ۶۰۰-۳۰۰ هزار تومان می‌باشد. و از طرفی بالاترین درصد وضعیت مالکیت، مربوط به مستأجرین می‌باشد. از نظر توزیع تعداد نفرات

جدول ۱- مقادیر میانگین و انحراف معیار متغیرهای وابسته

اولویت	متغیرها	میانگین	انحراف معیار
1	تراکم و ظرفیت محله	۷۵۳.۵	0.102
2	پویایی و سازگاری	۱۶۸.۵	0.288
3	تنوع و سرزندگی	۱۲۳.۵	0.308
4	هویت و خوانایی	۰۹۹.۵	0.143
5	احساس تعلق	4.612	0.152
6	دسترسی به شبکه ارتباطی و خدمات	۹۳۶.۳	0.263
7	امنیت و ایمنی	۶۰۵.۳	0.034



شکل ۲- وضعیت معیارهای پایداری را در کل محدوده

در جدول ۲، میزان تأثیر هر یک از متغیرهای عنوان شده بر میزان پایداری، به ترتیب میزان تأثیر، ارائه شده است.

جدول ۲- میزان تأثیر معیارهای تعریف شده بر پایداری (مقدار شاخص  $KMO = 0/896$ )\*

اولویت	متغیرها	میزان تأثیر	انحراف معیار	معنی‌داری
1	تراکم ظرفیت محله	0.975	0.102	0.23.0
2	پویایی و سازگاری	0.968	0.288	0.23.0
3	تنوع و سرزندگی	0.943	0.308	0.23.0
4	هویت و خوانایی	0.891	0.143	0.23.0
5	احساس تعلق	0.812	0.152	0.23.0
6	دسترسی به شبکه ارتباطی و خدمات	0.771	0.263	0.23.0
7	امنیت و ایمنی	0.751	0.034	0.23.0

- بررسی رابطه ی دو به دوی میان متغیرهای موثر بر پایداری

در این قسمت، با استفاده از آزمون همبستگی پیرسون و در سطح معنی داری ۰/۰۵ و ۰/۰۱، رابطه ی دو به دوی میان متغیرهای موثر بر مقدار پایداری (هویت و خوانایی، پویایی و سازگاری، دسترسی به شبکه ارتباطی و خدمات، احساس تعلق، تنوع و سرزندگی، امنیت و ایمنی و تحمل و ظرفیت قابل تحمل محله در محدوده مورد نظر مورد بررسی قرار می‌گیرد.

ضریب همبستگی شاخصی است ریاضی که جهت و مقدار رابطه ی بین دو متغیر را توصیف می‌کند. ضریب همبستگی در مورد توزیع‌های دویا چند متغیره به کار می‌رود. اگر مقادیر دو متغیر شبیه هم تغییر کند یعنی با کم یا زیاد شدن یکی دیگری هم کم یا زیاد شود به گونه‌ای که بتوان رابطه آنها را به صورت یک معادله بیان کرد گوییم بین این دو متغیر همبستگی وجود دارد.

همانطور که ملاحظه می‌شود، امتیاز معیار ظرفیت قابل تحمل محله از همه بالاتر و امتیاز امنیت و ایمنی از بقیه معیارها پایین تر است.

### - آمار استنباطی

به منظور ارزیابی عوامل موثر بر پایداری، با توجه به ماهیت متغیرهای مستقل و وابسته، از روشهای مناسب آمار استنباطی استفاده شده است:

### ۱-۲- بررسی متغیرهای موثر بر پایداری، با استفاده از روش تحلیل عاملی تأییدی

برای بررسی و اولیت بندی تأثیر هر یک از معیارهای تأثیرگذار قابل اندازه گیری (امنیت و ایمنی، پویایی و سازگاری، دسترسی به شبکه ارتباطی و خدمات، احساس تعلق، تنوع و سرزندگی و ظرفیت قابل تحمل محله) بر میزان پایداری به عنوان یک متغیر پنهان، از روش تحلیل عاملی تأییدی استفاده شده است.

قبل از انجام تحلیل عاملی ابتدا باید از کفایت نمونه گیری اطمینان حاصل کرد، به این منظور از شاخص  $KMO$  استفاده می‌شود. کفایت این مدل سازی بر اساس شاخص مذکور، در صورتی تأیید میشود که مقدار شاخص بیش از ۰/۹ باشد (بیکر<sup>۱</sup>، ۲۰۰۰). با توجه به اینکه مقدار شاخص عنوان شده برای داده‌های مورد بررسی در این تحقیق حدود (۰/۸۹۶) بدست آمده است و نتایج حاصل از مدلسازی صورت گرفته، نشان می‌دهد که تأثیر معنی داری<sup>۲</sup> بین متغیرهای عنوان شده با پایداری وجود دارد ( $P < 0/05$ ). در نتیجه، کفایت مدل تحلیل عاملی تأییدی، مورد تأیید است.

1 - Becker

2 - Sig: Significance Probability

**- کل محدوده**

معنی دار بین دو متغیر و احتمال معنی داری کمتر از ۰/۰۱ با علامت (\*\*\*) به معنای وجود رابطه قوی تری بین ۲ متغیر است و بزرگی مقدار همبستگی پیرسون به معنای شدت رابطه ی بین دو متغیر است.

رابطه متغیرهای موثر بر میزان پایداری در حالت کلی، در جدول ۳، آمده است. احتمال معنی داری کمتر از ۰/۰۵ با علامت (\*) به معنای وجود رابطه ی

**جدول ۳- رابطه ی بین متغیرهای مؤثر بر مقدار پایداری و احتمال معنی داری آنها در حالت کلی**

متغیر	هویت و خوانایی	تنوع و سرزندگی	احساس تعلق	پویایی و سازگاری	امنیت و ایمنی	ظرفیت محله	دسترسی به شبکه
هویت و خوانایی	1						
تنوع و سرزندگی	- 835 079 .	1					
احساس تعلق	- 748 146 .	884° 047 .	1				
پویایی و سازگاری	901° 037 .	900° 038 .	736 . 156 .	1			
امنیت و ایمنی	932° 021 .	956° 011 .	- 776 123 .	960** 009 .	1		
تراکم و ظرفیت محله	- 689 199 .	878 . 050 .	567 . 319 .	879° 050 .	896° 040 .	1	
دسترسی به شبکه	897° 039 .	963** 009 .	810 . 096 .	984** 002 .	984** 002 .	903° 036 .	1

\* و \*\* به ترتیب نشان دهنده ارتباط معنی دار آماری در سطح ۰.۵٪ و ۰.۱٪

تنوع و سرزندگی: امنیت و ایمنی، پویایی و سازگاری، احساس تعلق در سطح ۰/۰۵ و بادسترسی به شبکه خدمات و ارتباطی در سطح ۰/۰۱  
احساس تعلق: تنوع و سرزندگی در سطح ۰/۰۵  
پویایی و سازگاری: هویت و خوانایی، تنوع و سرزندگی، ظرفیت محله در سطح ۰/۰۵ و با دسترسی

در ادامه کلیه روابط معنی دار دو به دو، برای هر یک از متغیرهای تأثیر گذار بر پایداری در سطح ۰/۰۵ و ۰/۰۱، به ترتیب شدت میزان رابطه، ارائه شده است:  
هویت و خوانایی: امنیت و ایمنی، پویایی و سازگاری، دسترسی به شبکه ارتباطی و خدمات در سطح ۰/۰۵

برای آنکه از پایداری درک کمی پیدا کنیم، عدد پنج را به عنوان ملاک مقایسه پایداری در نظر گرفتیم؛ چون پرسش نامه بر اساس طیف لیکرت (Lickert)، با فواصل دوتایی (۱، ۳، ۵، ۷، ۹) تنظیم شده است و عدد پنج میانه پاسخ‌های مذکور است.

#### - مقایسه کلی

با تعریف فوق، امتیاز پایداری مطابق جدول ۴ با استفاده از آزمون T یک نمونه‌ای، در حالت کلی و با عدد ۵ مقایسه شد. هر چه مقدار محاسبه شده برای پایداری از پنج کوچکتر باشد، نشان از عدم پایداری دارد و هر چه این مقدار بیشتر باشد، وضعیت پایدارتر است، همچنین بیشترین پایداری وقتی است که مقادیر به عدد نه نزدیک شود.

به شبکه ارتباطی و خدمات و امنیت و ایمنی در سطح ۰/۰۱

امنیت و ایمنی: تنوع و سرزندگی، هویت و خوانایی، ظرفیت محله در سطح ۰/۰۵ و بادسترسی به شبکه ارتباطی و خدمات و پویایی و سازگاری در سطح ۰/۰۱

ظرفیت محله: دسترسی به شبکه ارتباطی و خدمات، امنیت و ایمنی و پویایی و سازگاری در سطح ۰/۰۵ دسترسی به شبکه ارتباطی و خدمات: ظرفیت محله و هویت و خوانایی در سطح ۰/۰۵ و با پویایی و سازگاری، امنیت و ایمنی، تنوع و سرزندگی در سطح ۰/۰۱

- بررسی میزان پایداری محله سنگ سیاه از دیدگاه پاسخگویان

جدول ۴- مقایسه میانگین کل پایداری با عدد پنج با استفاده از آزمون T یک نمونه‌ای

تعداد نمونه‌ها	میانگین	مقدار شاخص t	انحراف معیار	درجه آزادی	معنی‌داری
297	۷۵۶.۴	16.734	1.928	35	0.000

به منظور بررسی تأثیر جداگانه هر یک از سطوح متغیرهای زمینه‌ای بر مقدار میانگین پایداری، از آزمون یک T یک نمونه‌ای استفاده شده است که در جداول ۵ به آنها اشاره می‌شود، و برای مقایسه میانگین همه سطوح از آزمون توکی استفاده می‌شود.

طبق جدول بالا، میانگین پایداری کل 756.4 می‌باشد که از عدد پنج کوچکتر و نشان از عدم پایداری محله دارد.

- بررسی تأثیر متغیرهای زمینه‌ای بر میزان پایداری محله سنگ سیاه

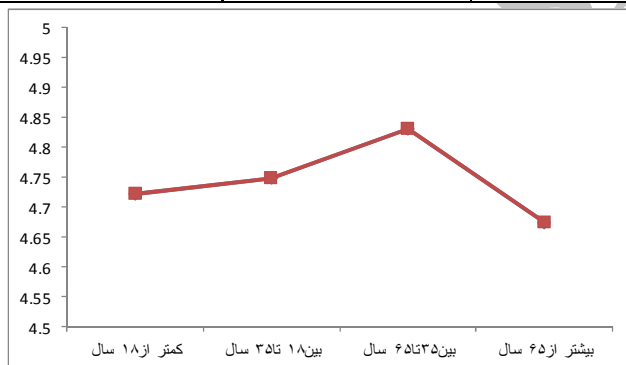
جدول ۵- قایسه پایداری سطوح مختلف سن با عدد پنج با استفاده از آزمون T یک نمونه‌ای

وضعیت سن	تعداد نمونه‌ها	میانگین	مقدار شاخص t	انحراف معیار	درجه آزادی	معنی‌داری
کمتر از ۱۸ سال	11	۷۲۲.۴	22.286	1.441	35	0.000
۱۸-۳۵ سال	63	۷۴۹.۴	15.399	2.095	35	0.000
۳۶-۶۵ سال	200	۸۳۱.۴	18.409	1.827	35	0.000
بیشتر از ۶۵ سال	23	۶۷۴.۴	27.766	1.127	35	0.000

همانطور که در جدول ۵ مشاهده می‌شود، میانگین پایداری برای کلیه سطوح به طور معنی داری کمتر از پنج می‌باشد و اختلاف معنی داری (۰/۰۵) به علت تفاوت در پاسخ دهی به گزینه‌ها در هر یک از سطوح به طور جداگانه وجود دارد.

جدول ۶- مقایسه میانگین سطوح مختلف پایداری متغیر سن با استفاده از آزمون توکی

وضعیت سن	تعداد	زیر مجموعه‌های همگن
کمتر از ۱۸ سال	11	4.722 <sup>a</sup>
بین ۱۸ تا ۳۵	63	4.749 <sup>a</sup>
بین ۳۵ تا ۶۵	200	4.831 <sup>a</sup>
بیشتر از ۶۵ سال	23	4.674 <sup>a</sup>
احتمال معنی داری		0.763



شکل ۳- مقایسه میانگین پایداری بر اساس سطوح متغیر وضعیت سنی

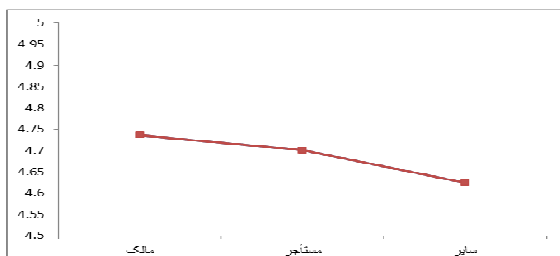
شکل ۳، گروه ۳۵ تا ۶۵ ساله‌ها بیشترین میزان پایداری و گروه بیشتر از ۶۵ ساله‌ها کمترین میزان پایداری را نشان می‌دهند.

در جدول ۶ به علت اینکه میانگین‌های پایداری برای کلیه سطوح کمتر از پنج می‌باشد (همه سطوح شبیه هم شده‌اند)، اختلاف معنی داری بین آنها وجود ندارد. با توجه به اینکه اختلاف معنی داری بین میانگین پایداری سطوح مختلف وجود ندارد، ولی بر اساس

جدول ۷- مقایسه پایداری سطوح مختلف نوع مالکیت با عدد پنج با استفاده از آزمون T یک نمونه‌ای

وضعیت مالکیت	تعداد نمونه‌ها	میانگین	مقدار شاخص t	انحراف معیار	درجه آزادی	معنی داری
مالک	102	۷۳۶.۴	17.019	1.91	35	0.000
مستأجر	158	۷۰۱.۴	16.699	1.941	35	0.000
سایر	37	۶۲۴.۴	18.316	1.765	35	0.000

در جدول ۸ به علت اینکه میانگین‌های پایداری برای کلیه سطوح کمتر از ۵ می‌باشد (همه سطوح شبیه هم شده‌اند)، اختلاف معنی داری بین آنها وجود ندارد.



شکل ۴- مقایسه میانگین پایداری بر اساس سطوح

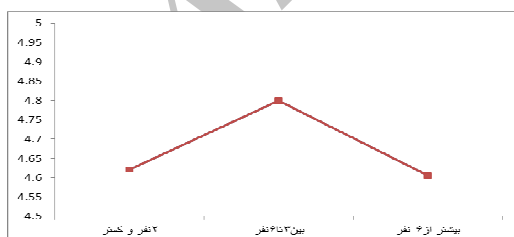
#### متغیر وضعیت مالکیت

با توجه به اینکه اختلاف معنی داری بین میانگین پایداری سطوح مختلف وجود ندارد، ولی بر اساس شکل ۵-۱۳، گروه مالکین بیشترین میزان پایداری و گروه سایرین کمترین میزان پایداری را نشان می‌دهند.

جدول ۹- مقایسه میانگین پایداری سطوح مختلف تعداد افراد خانواد با عدد پنج با استفاده از آزمون T یک نمونه‌ای

معنی داری	درجه آزادی	انحراف معیار	مقدار شاخص t	میانگین	تعداد نمونه‌ها	تعداد افراد خانوار
0.000	35	2.076	15.454	۶۲۱.۴	124	۲ نفر و کمتر
0.000	35	1.812	18.068	۷۹۹.۴	147	بین ۳ تا ۶ نفر
0.000	35	1.678	19.032	۶۰۵.۴	26	بیشتر از ۶ نفر

در جدول ۱۰ به علت اینکه میانگین‌های پایداری برای کلیه سطوح کمتر از ۵ می‌باشد (همه سطوح شبیه هم شده‌اند)، اختلاف معنی داری بین آنها وجود ندارد.



شکل ۵: مقایسه میانگین پایداری بر اساس سطوح متغیر

#### تعداد افراد خانوار

با توجه به اینکه اختلاف معنی داری بین میانگین پایداری سطوح مختلف وجود ندارد، ولی بر اساس

همانطور که در جدول ۸ مشاهده می‌شود، میانگین پایداری برای کلیه سطوح به طور معنی داری کمتر از ۵ می‌باشد و اختلاف معنی داری به علت تفاوت در پاسخ دهی به گزینه‌ها در هر یک از سطوح به طور جداگانه وجود دارد.

جدول ۸- مقایسه میانگین سطوح مختلف پایداری وضعیت مالکیت با استفاده از آزمون توکی

وضعیت مالکیت	تعداد	زیر مجموعه‌های همگن
مالک	102	میانگین
مستأجر	158	4.736
سایر	37	4.701
احتمال معنی داری		4.624
		0.997

همانطور که در جدول ۹ مشاهده می‌شود، میانگین پایداری برای کلیه سطوح به طور معنی داری کمتر از پنج می‌باشد و اختلاف معنی داری (۰/۰۵) به علت تفاوت در پاسخ دهی به گزینه‌ها در هر یک از سطوح به طور جداگانه وجود دارد.

جدول ۱۰- مقایسه سطوح مختلف پایداری تعداد افراد خانوار با استفاده از آزمون توکی

تعداد افراد خانوار	تعداد	زیر مجموعه‌های همگن
۲ نفر و کمتر	124	میانگین
بین ۳ تا ۶ نفر	147	4.621 <sup>a</sup>
بیشتر از ۶ نفر	26	4.799 <sup>a</sup>
احتمال معنی داری		4.605 <sup>a</sup>
		0.951

شکل ۵، گروه ۶ تا ۳ نفری بیشترین میزان پایداری و می دهند. گروه بیشتر از شش نفر کمترین میزان پایداری را نشان

جدول ۱۱- مقایسه میانگین پایداری سطوح مختلف وضعیت اشتغال با عدد پنج با استفاده از آزمون T یک نمونه‌ای

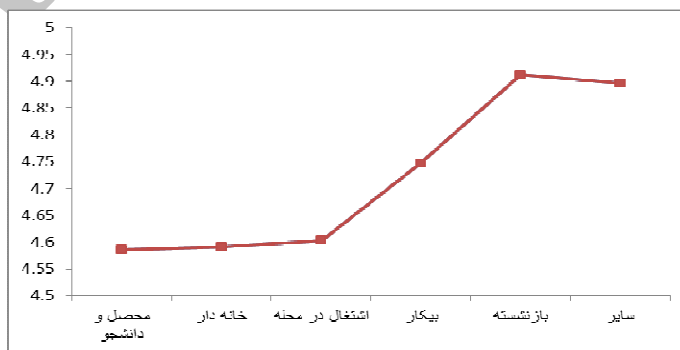
وضعیت اشتغال	تعداد نمونه‌ها	میانگین	مقدار شاخص t	انحراف معیار	درجه آزادی	معنی داری
محصل و دانشجو	36	۰.۴۸۶	18.058	1.749	35	0.000
خانه‌دار	93	۰.۴۵۹۱	17.125	1.889	35	0.000
اشتغال در محله	71	۰.۴۶۰۳	15.643	2.026	35	0.000
بیکار	45	۰.۴۷۴۷	17.426	1.888	35	0.000
بازنشسته	28	۰.۴۹۱۲	17.96	1.802	35	0.000
سایر	24	۰.۴۸۹۶	15.59	2.117	35	0.000

جدول ۱۲- مقایسه سطوح مختلف پایداری وضعیت اشتغال با استفاده از آزمون توکی

وضعیت اشتغال	تعداد	زیر مجموعه‌های همگن
محصل و دانشجو	36	میانگین ۰.۴۸۶ <sup>a</sup>
خانه‌دار	93	۰.۴۵۹۱ <sup>a</sup>
اشتغال در محله	71	۰.۴۶۰۳ <sup>a</sup>
بیکار	45	۰.۴۷۴۷ <sup>a</sup>
بازنشسته	28	۰.۴۹۱۲ <sup>a</sup>
سایر	24	۰.۴۸۹۶ <sup>a</sup>
احتمال معنی داری		0.994

همانطور که در جدول ۱۱ مشاهده می‌شود، میانگین پایداری برای کلیه سطوح به طور معنی داری کمتر از ۰/۰۵ می‌باشد و اختلاف معنی داری (۰/۰۵)، به علت تفاوت در پاسخ دهی به گزینه‌ها در هر یک از سطوح به طور جداگانه وجود دارد.

در جدول ۱۲ به علت اینکه میانگین‌های پایداری برای کلیه سطوح کمتر از ۰/۰۵ می‌باشد و همه سطوح شبیه هم شده‌اند، اختلاف معنی داری بین آنها وجود ندارد با توجه به اینکه اختلاف معنی داری بین میانگین پایداری سطوح مختلف وجود ندارد، ولی بر اساس شکل ۶، گروه بازنشسته‌ها بیشترین میزان پایداری را گروه محصل و دانشجو کمترین میزان پایداری را نشان می‌دهند.



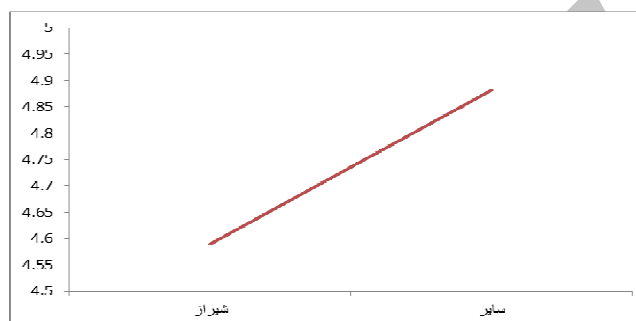
شکل ۶: مقایسه میانگین پایداری بر اساس سطوح وضعیت اشتغال

جدول ۱۳- مقایسه میانگین پایداری سطوح مختلف محل تولد با عدد پنج با استفاده از آزمون T یک نمونه‌ای

محل تولد	تعداد نمونه‌ها	میانگین	مقدار شاخص t	انحراف معیار	درجه آزادی	معنی داری
شیراز	125	۸۸۲.۴	13.985	2.158	35	0.000
سایر	172	۵۸۹.۴	18.255	1.839	35	0.000

با توجه به اینکه اختلاف کمی بین میانگین پایداری سطوح مختلف وجود دارد، ولی بر اساس شکل ۷، گروه غیر شیرازی‌ها بیشترین میزان پایداری و گروه شیرازی‌ها کمترین میزان پایداری را نشان می‌دهند.

همانطور که در جدول ۱۳ مشاهده می‌شود، میانگین پایداری برای کلیه سطوح به طور معنی داری کمتر از ۰/۰۵ می‌باشد و اختلاف معنی داری (۰/۰۵)، به علت تفاوت در پاسخ دهی به گزینه‌ها در هر یک از سطوح به طور جداگانه وجود دارد.



شکل ۷-مقایسه میانگین پایداری بر اساس سطوح محل تولد

جدول ۱۴- مقایسه میانگین پایداری سطوح مختلف درآمد خانوار با عدد پنج با استفاده از آزمون T یک نمونه‌ای

میزان درآمد خانوار	تعداد نمونه‌ها	میانگین	مقدار شاخص t	انحراف معیار	درجه آزادی	معنی داری
کمتر از ۳۰۰ هزار تومان	47	۶۱۱.۴	18.351	1.765	35	0.000
۳۰۰ تا ۶۰۰ هزار تومان	194	۸۳۱.۴	16.674	1.949	35	0.000
بیشتر از ۶۰۰ هزار تومان	56	۶۲۵.۴	18.184	1.769	35	0.000

جدول ۱۵- مقایسه سطوح مختلف پایداری درآمد

خانوار با استفاده از آزمون توکی

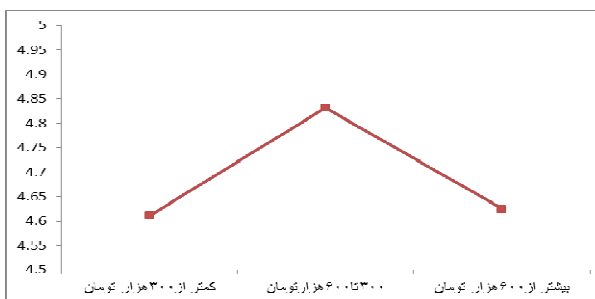
زیر مجموعه‌های همگن	تعداد	تعداد افراد خانوار
میانگین		
۶۱۱.۴a	47	کمتر از ۳۰۰ هزار تومان
۸۳۱.۴a	194	۳۰۰ تا ۶۰۰ هزار تومان
۶۲۵.۴a	56	بیشتر از ۶۰۰ هزار تومان
0.991		احتمال معنی داری

همانطور که در جدول ۱۴ مشاهده می‌شود، میانگین پایداری برای کلیه سطوح به طور معنی داری کمتر از پنج می‌باشد و اختلاف معنی داری (۰/۰۵)، به علت تفاوت در پاسخ دهی به گزینه‌ها در هر یک از سطوح به طور جداگانه وجود دارد.

در جدول ۱۵ به علت اینکه میانگین‌های پایداری برای کلیه سطوح کمتر از پنج می‌باشد و همه سطوح شبیه هم شده‌اند، اختلاف معنی داری بین آنها وجود ندارد.



با توجه به اینکه اختلاف معنی داری بین میانگین پایداری سطوح مختلف وجود ندارد، ولی بر اساس شکل ۸، گروه ۳۰۰ تا ۶۰۰ هزار تومان، بیشترین میزان پایداری و گروه کمتر از ۳۰۰ هزار تومان کمترین میزان پایداری را نشان می دهند.



شکل ۸ مقایسه میانگین پایداری بر اساس سطوح درآمد

جدول ۱۶- مقایسه میانگین پایداری سطوح مختلف سطح تحصیلات با عدد پنج با استفاده از آزمون T یک نمونه ای

معنی داری	درجه آزادی	انحراف معیار	مقدار شاخص t	میانگین	تعداد نمونه ها	سطح تحصیلات
0.000	35	2.058	15.873	۴۴۵.۴	134	زیر دیپلم
0.000	35	1.892	17.328	۷۶۸.۴	118	کارشناسی و پائین تر
0.000	35	1.546	19.863	۳۱۴.۴	45	بالتر از کارشناسی

پایداری و گروه بالاتر از کارشناسی کمترین میزان پایداری را نشان می دهند.

جدول ۱۷- مقایسه سطوح مختلف پایداری سطح تحصیلات با استفاده از آزمون توکی

زیر مجموعه های همگن	تعداد	سطح تحصیلات
میانگین		
4.445 <sup>a</sup>	134	زیر دیپلم
4.756 <sup>a</sup>	118	کارشناسی و پائین تر
4.314 <sup>a</sup>	45	بالتر از کارشناسی
0.717		احتمال معنی داری

همانطور که در جدول ۱۶ مشاهده می شود، میانگین پایداری برای کلیه سطوح به طور معنی داری کمتر از پنج می باشد و اختلاف معنی داری (۰/۰۵)، به علت تفاوت در پاسخ دهی به گزینه ها در هر یک از سطوح به طور جداگانه وجود دارد.

در جدول ۱۷ به علت اینکه میانگین های پایداری برای کلیه سطوح کمتر از ۵ می باشد و همه سطوح شبیه هم شده اند، اختلاف معنی داری بین آنها وجود ندارد. با توجه به اینکه اختلاف معنی داری بین میانگین پایداری سطوح مختلف وجود ندارد، ولی بر اساس شکل ۹، گروه کارشناسی و پایین تر، بیشترین میزان



شکل ۹ مقایسه میانگین پایداری بر اساس سطح تحصیلات

جدول ۱۸- مقایسه میانگین پایداری سطوح مختلف مدت سکونت با عدد پنج با استفاده از آزمون T یک نمونه‌ای

مدت سکونت	تعداد نمونه‌ها	میانگین	مقدار شاخص t	انحراف معیار	درجه آزادی	معنی‌داری
کمتر از ۵ سال	53	۴۶.۴	17.12	1.884	35	0.000
۵-۱۵ سال	166	۸۱.۴	17.502	1.853	35	0.000
بیشتر از ۱۵ سال	78	۹۰۲.۴	16.321	1.99	35	0.000

همانطور که در جدول ۱۸ مشاهده می‌شود، میانگین پایداری برای کلیه سطوح به طور معنی‌داری کمتر از پنج می‌باشد و اختلاف معنی‌داری (۰/۰۵)، به علت تفاوت در پاسخ دهی به گزینه‌ها در هر یک از سطوح به طور جداگانه وجود دارد.

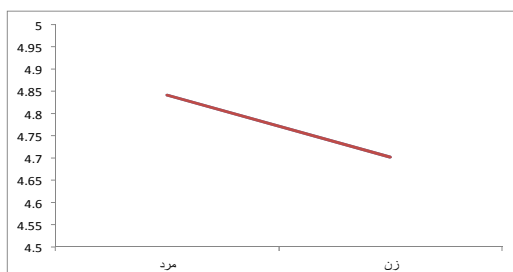
جدول ۱۹- مقایسه سطوح مختلف پایداری مدت سکونت با استفاده از آزمون توکی

مدت سکونت	تعداد	زیر مجموعه‌های همگن
		میانگین
کمتر از ۵ سال	53	4.46 <sup>a</sup>
۵-۱۵ سال	166	4.81 <sup>a</sup>
بیشتر از ۱۵ سال	78	4.902 <sup>a</sup>
احتمال معنی‌داری		0.996

در جدول ۱۹ به علت اینکه میانگین‌های پایداری برای کلیه سطوح به طور معنی‌داری کمتر از پنج می‌باشد و

جدول ۲۰- مقایسه میانگین پایداری سطوح مختلف جنسیت با عدد پنج با استفاده از آزمون T یک نمونه‌ای

جنسیت	تعداد نمونه‌ها	میانگین	مقدار شاخص t	انحراف معیار	درجه آزادی	معنی‌داری
مرد	112	۸۴۲.۴	17.392	1.865	35	0.000
زن	185	۷۰۳.۴	16.472	1.961	35	0.000



شکل ۱۱ مقایسه میانگین پایداری بر اساس جنسیت

همانطور که در جدول ۲۰ مشاهده می‌شود، میانگین پایداری برای کلیه سطوح به طور معنی‌داری کمتر از پنج می‌باشد و اختلاف معنی‌داری (۰/۰۵)، به علت تفاوت در پاسخ دهی به گزینه‌ها در هر یک از سطوح به طور جداگانه وجود دارد.

پایین تر پایداری بیشتری نسبت به دیگر گروه‌ها داشته‌اند، در سطوح مختلف پایداری وضعیت مدت سکونت: گروه بیشتر از ۱۵ سال سکونت پایداری بیشتری نسبت به دیگر گروه‌ها داشته‌اند، در سطوح مختلف پایداری وضعیت جنسیت: گروه مردها، پایداری بیشتری نسبت به زن‌ها داشته‌اند.

#### منابع

بحرینی، سید حسین. مکنون، رضا. (۱۳۸۰). توسعه شهری پایدار از فکر تا عمل. مجله محیط شناسی. شماره ۲۷.

توکلی، زهره (۱۳۸۵). بهبود ساختاری فضایی محله بر پایه اصول توسعه پایدار. پایان نامه کارشناسی ارشد برنامه ریزی شهری و منطقه‌ای. دانشگاه علوم تحقیقات تهران

حاجی پور، خلیل، ۱۳۸۵، برنامه ریزی محله - مبنای، رهیافتی کارآمد در ایجاد مدیریت شهری پایدار.

نشریه هنرهای زیبا. دانشگاه تهران، شماره ۲۶

حافظ نیا، محمدرضا. (۱۳۷۷). مقدمه‌ای بر روش تحقیق در علوم انسانی. تهران، سمت. چاپ اول

حبیبی، م. مسایلی، ص. (۱۳۷۸) سرانه کاربری‌های شهری. تهران: انتشارات سازمان ملی زمین و مسکن. ص

حبیبی، سید محسن، ۱۳۸۰. چگونگی الگوپذیری و تجدید سازمان استخوان بندی محله. نشریه هنرهای زیبا، دانشگاه تهران، شماره ۱۳.

شهرداری منطقه ۸ شیراز. (۱۳۷۴). طرح تفصیلی بافت تاریخی شیراز

با توجه به اینکه اختلاف ناچیزی بین میانگین پایداری سطوح مختلف وجود ندارد، ولی بر اساس شکل ۱۱، گروه مردها، بیشترین میزان پایداری و زن‌ها کمترین میزان پایداری را نشان می‌دهند.

#### ۴- نتیجه گیری

معیار تراکم و ظرفیت قابل تحمل محله بیشترین ضریب تأثیر (۰/۹۷۵) را بر پایداری محله دارد. پس از آن، معیار پویایی و سازگاری (۰/۹۶۸) بیشترین ضریب تأثیر بر پایداری را دارد. احساس تعلق معیاری است که گرچه تأثیر بسیاری بر پایداری محله دارد ولی در این محله دارای میزان تأثیر (۰/۸۱۲) می‌باشد. میزان تأثیر معیار دسترسی به شبکه ارتباطی و خدماتی (۰/۷۷۱) می‌باشد که نسبت به سایر معیارها تأثیر کمی بر پایداری دارد. معیار امنیت و ایمنی (۰/۷۵۱) کمترین تأثیر پایداری بر محله دارد.

از طرف دیگر، در سطوح مختلف پایداری وضعیت سنی، گروه ۳۵ تا ۶۵ ساله‌ها پایداری بیشتری نسبت به دیگر گروه‌ها داشته، در سطوح مختلف پایداری وضعیت مالکیت، مالکین پایداری بیشتری نسبت به مستأجرین داشته‌اند، در سطوح مختلف پایداری وضعیت تعداد نفرات خانوار: گروه ۳ تا ۶ نفری پایداری بیشتری نسبت به دیگر گروه‌ها داشته‌اند، در سطوح مختلف پایداری وضعیت اشتغال: گروه بازنشسته‌ها پایداری بیشتری نسبت به دیگر گروه‌ها داشته‌اند، در سطوح مختلف پایداری وضعیت محل تولد: گروه غیر شیرازی‌ها پایداری بیشتری نسبت به شیرازی‌ها داشته‌اند، در سطوح مختلف پایداری وضعیت در آمد: گروه ۳۰۰ تا ۶۰۰ هزار تومان، پایداری بیشتری نسبت به دیگر گروه‌ها داشته‌اند، در سطوح مختلف پایداری وضعیت سطح تحصیلات: گروه کارشناسی و

عزیزی، محمد مهدی، ۱۳۸۵، محله مسکونی  
پایدار: مطالعه موردی نارمک، نشریه هنرهای زیبا،  
شماره ۲۷

لینچ، کوین. (۱۳۷۴). سیمای شهر. ترجمه  
منوچهر مزینی. تهران: انتشارات دانشگاه تهران

لینچ، کوین (۱۳۸۱). تئوری شکل خوب شهر. ترجمه  
سید حسین بحرینی، انتشارات دانشگاه تهران

مجید زاده، یوسف، ۱۳۶۸، آغاز شهرنشینی در ایران.  
چاپ اول، مرکز نشر دانشگاهی تهران

مهندسین مشاور پردازاز. (۱۳۸۴). طرح بازنگاری  
بافت فرهنگی تاریخی شیراز. مرحله اول

Roseland, M. (2000) Sustainable Community  
Development: Integrating Environmental,  
Economic and Social Objectives;  
Community Economic Development  
Centre, Department of Geography, Simon  
Fraser University.

Wheeler, Stephen M. (2004) Planning for  
sustainability: Creating livable, equitable  
and ecological communities, Routledge  
Publishing .

The World Commission on Environment and  
Development (WCED), (1998) Our  
Common Future. Newyork: Oxford  
University Press .

Archive