

فصلنامه پژوهش و برنامه‌ریزی شهری، سال ۱۰، شماره پیاپی ۳۷، تابستان ۱۳۹۸

شاپا چاپی: ۵۲۲۹-۲۲۲۸ - شاپا الکترونیکی: ۳۸۴۵-۲۴۷۶

<http://jupm.miau.ac.ir>

## ارزیابی نقش پارک‌های شهری در پایداری اجتماعی شهرها

### نمونه موردی (پارک آزادی - شهر شیراز)

ام کلثوم مرادیان: کارشناسی ارشد طراحی شهری، واحد بیضا، دانشگاه آزاد اسلامی، بیضا، ایران

مهدی رخشنده رو: استادیار گروه معماری، واحد بیضا، دانشگاه آزاد اسلامی، بیضا، ایران

علیرضا عبدالله زاده فرد: استادیار گروه شهرسازی، واحد صفاشهر، دانشگاه آزاد اسلامی، صفاشهر، ایران

پذیرش: ۱۳۹۸/۲/۲۰

صص ۱۲۸-۱۱۳

دریافت: ۱۳۹۷/۸/۱۷

#### چکیده

پارک‌ها و فضای سبز شهری از مهم‌ترین عوامل مؤثر در شکل دهی به پایداری اجتماعی و همبستگی فضاهای شهری می‌باشند. ولی عواملی مانند مشکلات زندگی شهری، ایمنی پارک و فضای سبز، امنیت و متناسب نبودن امکانات مورد نیاز برای گروه‌های مختلف سنی و جنسی در این مکان‌ها از جمله عوامل کاهش تمایل شهروندان برای استفاده از این عرصه‌ها می‌باشد. این پژوهش یک مطالعه توصیفی از نوع پیمایشی است که مبتنی بر کسب حقایق و تجزیه و تحلیل علل آن‌ها می‌باشد، حجم نمونه آماری با توجه به میزان جذب جمعیت پارک آزادی در شلوغ‌ترین روزهای سال، نمونه آماری متناسب که قابلیت تعمیم داشته باشد، ۱۵۰ نمونه محاسبه گردیده است. در این پژوهش با توجه به بستر مناسب پارک آزادی در زمینه اجتماعی، فرهنگی و محیط زیستی آن، متاسفانه کارکرد آن در زمینه اجتماعی و فرهنگی بسیار ضعیف می‌باشد. با توجه به جمع‌آوری اطلاعات از کاربران مراجعه کننده به پارک و تجزیه و تحلیل آن از طریق نرم‌افزار SPSS، معضلات و مشکلات پارک آزادی در پایداری اجتماعی از دید کاربران به نتایجی دست پیدا کرد که در سه ویژگی ادراکی، کالبدی و فضایی دسته بندی شد. بر اساس آزمون رگرسیون گام به گام به ترتیب اولین معیار مؤثر حس سرزندگی با ۱۳/۹٪، دومین معیار مؤثر، امنیت اجتماعی با ۴/۱٪ تأثیر، سومین معیار مؤثر، کنش متقابل اجتماعی با ۳/۸٪ تأثیر، چهارمین معیار مؤثر، همبستگی با ۲/۸٪ تأثیر و در نهایت پنجمین معیار مؤثر، استراحت کاربران مراجعه کننده به فضا با ۱٪ تأثیر می‌باشد، که بر اساس آنها راهکارهای مؤثر در جهت اهداف پژوهش و ارتقاء نقش پارک‌های شهری در پایداری اجتماعی شهری ارائه گردیده است.

واژگان کلیدی: پارک‌های شهری، پایداری اجتماعی شهری، پارک آزادی، شیراز.

۱. نویسنده مسئول: [mrakshshandehroo@yahoo.com](mailto:mrakshshandehroo@yahoo.com)، ۰۹۱۷۳۰۱۳۸۶۱

### مقدمه:

پارک های شهری از یک سو به جهت تأثیری که بر کیفیت زندگی شهری و نیل به توسعه پایدار دارند و از سوی دیگر به جهت بار مالی بدون بازگشت سرمایه و سود که برای شهرداری ها به جای می نهند، ارزش بررسی گسترده را دارند (Manlun, 2003:31) از این رو پیامدهای توسعه شهری و در نتیجه آن کاهش سهم فضای سبز و باغ های شهری و پیچیدگی معضلات زیست محیطی، موجودیت فضای سبز و گسترش آن را اجتناب ناپذیر کرده اند؛ چگونه ای که امروزه مفهوم شهرها بدون وجود فضای سبز در اشکال مختلف آن دیگر قابل تصور نیست (پاک فطرت و تقوایی، ۱۳۹۶: ۱۸۱). و با محدود شدن و تقلیل فضاهای طبیعی داخل شهرها و کاهش تماس شهروندان با عناصر طبیعی، احیای ارتباط انسان با طبیعت، باید به عنوان یکی از عناوین اصلی طرح ها و برنامه ریزی شهری مطرح شود (خلیل نژاد و کیانی، ۱۳۹۱: ۲۳) اگرچه در برخی شهرها طرح های تفصیلی به درستی اجرا نشده اند (رضایی و رحیمی ۱۳۹۲: ۷۷) لذا فضاهای شهری مثل پارک ها که در آن از عناصر طبیعی استفاده شده است، جدا از فواید زیبا شناختی، فیزیولوژیکی و بهداشتی می تواند مزایای اجتماعی دیگر نیز داشته باشند (جلیلی صدرآباد و عطایی، ۱۳۹۳: ۵). از آنجا که فضاهای سبز عمومی فضاهای سبزی هستند که بازدهی اجتماعی دارند و عموم مردم از آنها در گذران اوقات فراغت، تفریح و مصاحبه با دوستان و گردهمایی های اجتماعی و فرهنگی و نظایر اینها استفاده می کنند. فضاهای یاد شده اساساً برای این منظور طراحی یا تجهیز شده اند (اکبری و همکاران، ۱۳۹۵: ۳۰). پارک های شهری بخشی از فضای سبز عمومی اند که علاوه بر دارا بودن جنبه های تفریحی و فرهنگی و زیست محیطی، جنبه خدمات دهی به مناطق مختلف شهر را نیز دارند (علوی و همکاران، ۱۳۹۴: ۱۴۵). اصولاً طبیعت و ماهیت این فضاها به گونه ای است که تمام طبقات مردم می توانند از آنها استفاده کنند. در پارک های عمومی سعی می شود که تمام وسایل سرگرمی و رفاهی، تقریباً برای هرگونه سلیقه و فکر و سن وجود داشته باشد (علی پور، ۱۳۹۵: ۲). در این راستا کیفیت پارک های شهری می تواند تأثیر بسزایی بر کیفیت زندگی شهروندان گذارد. طراحی مناسب پارک های شهری بر مبنای ارزش های محیطی، ارزش های زیبا شناختی و ارزش های اجتماعی می تواند کیفیت پارکها و همچنین زندگی شهروندان را تحت تأثیر قرار دهد از طرفی توسعه پایدار اجتماعی به معنای تلفیق اهداف اقتصادی، اجتماعی و زیست محیطی برای حداکثر سازی رفاه انسان فعلی بدون آسیب به توانایی نسل های آتی برای برآوردن نیازشان می باشد (بدیعی ۱۳۹۸: ۷۵).

از این رو در پژوهش حاضر به بررسی نقش پارکهای شهری در پایداری اجتماعی به نمونه موردی پارک آزادی شهر شیراز می پردازیم، پارک آزادی یکی از طرح های بسیار جالبی است که توسط شهرداری شیراز در سال ۱۳۴۵ در زمینی به وسعت ۲۲ هکتار احداث و مورد بهره برداری قرار گرفته است از جمله پتانسیل های موجود در محدوده می توان به وجود میدان آزادی (گاز) در هم جوار این پارک، حضور جمعی شهروندان در اکثر ساعات روز در پارک، نقش شاه راهی میدان آزادی و همچنین ایستگاه اتوبوس در حاشیه پارک می توان اشاره کرد و همچنین در این پارک در واقع قرارگاه های رفتاری شهروندان این محدوده به شمار می آید. در این پژوهش به بررسی سه فرضیه ۱. به نظر می رسد پارامترهای ورزش، برابری و تنوع اجتماعی، بازی کودکان، مشاهده طبیعت، آرامش و دوری از آلودگی ها موجب انگیزه مراجعه کنندگان به پارک های شهری می باشد. ۲. به نظر می رسد پارک های شهری می تواند موجب افزایش حس سرزندگی، امنیت اجتماعی، همبستگی و کنش متقابل اجتماعی، استراحت کاربران مراجعه کننده به فضا شود. ۳. به نظر می رسد ارتباط مستقیمی بین رضایت عمومی شهروندان با ویژگی های کالبدی و فضایی پارک آزادی وجود دارد، پرداخته شده است.

### مفاهیم، مبانی نظری و پیشینه تحقیق:

**پارک های شهری:** مفهوم پارک در قرن بیستم، سمبل گرایی و بازگشت به "تجرد گرایی" از عناوین مطرح در سبک پاکسازی مدرن شد. معماران در این دوره، به مطالعه نظم های کلاسیک پرداختند و پیکر نگاری، استعاره، سمبل و اسطوره را مد نظر قرار دادند در این دوره ادغام طبیعت در شهر با واژه "فضای سبز شهری" رابطه تنگاتنگی یافت. از دیدگاه شهرسازی، فضای سبز شهری، بخشی از سیمای شهر است که از

انواع گیاهان تشکیل یافته و از دیدگاه زیست محیطی، فضای نسبتاً بزرگی متشکل از گیاهان با ساحتی جنگلی و برخوردار از بازدهی زیست محیطی معین و در خور شرایط زیست محیطی حاکم بر شهر است (شایانی، ۱۳۹۰: ۵). به موضوعات بهداشتی، تأمین نور کافی و هوای سالم و فضاهای گذران اوقات فراغت توجه کافی نمی کنند. از سوی دیگر، ضرورت ایجاد کاربری های جدید شهری، برای پاسخ گویی به نیازهای روز افزون شهرنشینان به تدریج باعث کاهش سهم فضای سبز و باغ های شهری شده، که پیامد محدود شدن دسترسی انسان به طبیعت است. اما بنا بر دلایلی، از اوایل قرن بیستم بدین سو انسان شهرنشین توجهی به طبیعت و فضای سبز نشان داد؛ که نمود عینی آن ایجاد باغ های کاربردی به جای باغ های تفریحی است که به نیازهای جدید شهروندان پاسخ می دهد (رسولی و همکاران، ۱۳۹۴: ۳). از اواخر قرن بیستم، مفهوم پارک در شهرها اهمیت بیشتری یافت و تحولات عملکردی آن را می توان در مفاهیمی همچون پارک های صنعتی، پارک های فناوری و پارک های اکولوژیکی مشاهده کرد. به گونه ای که عملکرد صرفاً تفریحی و تفریحی پارک های گذشته با عملکرد آموزشی، نمایشگاهی، برنامه ریزیهای اقتصادی، صنعتی و تکنولوژیکی تلفیق شده و مفهوم جدیدی از پارک را ارائه کرده است. در طراحی پارکها و فضاهای سبز شهری گذشته، زیبایی شناسی، تنها دیدگاهی بود که فارغ از تطابق های محیطی و بومشناسی محدوده، مورد توجه بود. در حالی که فضای سبز، بخشی از محیط زیست طبیعی و شهری و نقطه پیوند انسان و طبیعت است (شایانی، ۱۳۹۰: ۲۵).

ساکنان شهرهای امروزی تنها به غذا نیازمند نیستند که با برطرف کردن آن، مسئله به نوعی پایان یافته تلقی گردد، بلکه مسکن خوب، فضای زندگی مناسب، محیط آرام و تنفس هوای پاکیزه نیز در زمره نیازهای اصلی و عمده به شمار می آیند (غفاری گیلاننده و همکاران، ۱۳۹۲: ۲۵۲). مطالعات نشان داده است که افزایش جمعیت و گسترش شهرنشینانی موجب تبدیل فضاهای سبز شهری به سطوح بتنی خشن و نفوذ ناپذیر می شود و این روند به ویژه در کشورهای در حال توسعه و جهان سوم نمودی جدی تر دارد (نهیسی و حسن دخت، ۱۳۹۳: ۵۲). پارک های شهری دارای نقش اجتماعی، اقتصادی و اکولوژیکی هستند، با مزایای چون درمان بیماری های روحی، محیطی مطلوب برای پرورش کودکان، یکپارچگی اجتماعی، حفظ آسایش و نظایر آنها، که در عین حال شاخصی برای ارتقای کیفیت فضای زندگی و توسعه اجتماعی جامعه محسوب می شوند (149: 2005 Balram & Dragicevic). رشد صنعت و افزایش جمعیت در شهرها، به ساخت و سازهای سوداگرانی منجر شده است که در ساختمان ها توسعه پایدار اجتماعی بر این واقعیت انکار ناپذیر است که ملاحظات مربوط به اکولوژی می تواند و باید در فعالیت های اقتصادی به کار گرفته شود. این ملاحظات شامل ایده های ایجاد محیطی منطقی است که در آن ادعای توسعه اجتماعی به منظور پیشبرد کیفیت همه جنبه های زندگی مورد چالش قرار می گیرد (230: 2014 Elliott). خصوصاً درختان و گیاهان در فضاهای عمومی به یکپارچه سازی و تعادل بین افراد جامعه منجر شده و توسعه روابط اجتماعی را بهبود می بخشد. یافته ها نشان می دهد احساساتی که فضای سبز، خصوصاً پارک در ذهن مردم ایجاد می کند، تأثیر مستقیم بر تعامل روانی، راحتی، انقطاع روزمرگی داشته که تمامی این آثار به شدت در کیفیت زندگی مردم که از اجزای کلیدی توسعه پایدار اجتماعی است، نقش دارند (سلطانی، ۱۳۸۴: ۴۹). استقرار پارک های شهری از یک سو به جهت تأثیری که بر کیفیت زندگی شهری و نیل به توسعه پایدار اجتماعی دارند و از سوی دیگر به جهت بار مالی بدون بازگشت سرمایه و سود که برای شهرداری ها به جای می نهد، ارزش بررسی گسترده را دارند (31: 2003 Manlum).

### نقش پارک های شهری در افزایش تعاملات اجتماعی شهری:

در عصر کنونی افزایش زندگی مدرن و فرهنگ "بی تفاوت مدرن شهرنشینان" منجر به کاهش تعامل اجتماعی شهروندان با یکدیگر و غفلت از کاهش تعامل های اجتماعی شده است، بنابراین اهمیت پارک و فضای سبز شهری در حیات و پایداری اجتماعی آن در سیستم شهری انکار ناپذیر است، به همین علت وجود کاربری فضای سبز در شهرها، توزیع متناسب آن و همچنین سرانه اختصاص یافته به آن بر اساس نیاز جمعیتی یکی از مباحث اساسی در برنامه ریزی و مدیریت شهری تلقی می شود (احمدی و همکاران، ۱۳۹۰: ۱۴۹). عواملی مانند مشکلات زندگی شهری، ایمنی پارک و فضای سبز، امنیت و متناسب نبودن امکانات مورد نیاز برای گروههای مختلف سنی و جنسی در این مکان ها از جمله عوامل کاهش تمایل شهروندان برای استفاده از این عرصه هاست (زیاری و همکاران، ۱۳۹۱: ۱۰۳). همچنین نباید فراموش کرد

بین توسعه پایدار و محیط زیست یک رابطه متقابل وجود دارد، محیط زیست زمینه و بستر مناسب برای توسعه را فراهم می‌سازد و توسعه پایدار عامل مهمی در حفظ و نگهداری محیط زیست می‌باشد و اثر این رابطه متقابل رفاه و ارتقای کیفیت زندگی انسان چه در حال و چه در آینده است، البته به شرط آنکه از آثار منفی توسعه بر محیط زیست جلوگیری به عمل آید (رئیس، ۱۳۸۷: ۱۱۶).

نظریات نظریه پردازان مبنی بر ابعاد و شاخص های پایداری اجتماعی شهری: امروزه ادبیات توسعه با گذر از توجه صرف به سرمایه های فیزیکی، دیگر سرمایه های تاثیر گذار در فرایند توسعه همانند سرمایه های طبیعی، سرمایه های انسانی، سرمایه های اجتماعی (شامل: انسجام اجتماعی، اعتماد متقابل، مشارکت پذیری، برابری فرصتها) را مورد توجه قرار می دهد (کلاتر و برارپور، ۱۳۸۵: ۶۵). غالب محققین بنابر تعریف گزارش برانتلند، توسعه پایدار را در سه بعد زیست محیطی، اقتصادی و اجتماعی مورد بررسی قرار می دهند (Tanguay, 2009: 1). همچنین ایجاد تعادل و انجام تلفیق بین ابعاد یاد شده (زیست محیطی، اجتماعی و اقتصادی) مستلزم داشتن همکاری های ضروری و لازم محلی، ملی، منطقه ای، جهانی و تریبالات نهادی و مدیریتی می باشد (نوابخش و همکاران، ۱۳۹۲: ۱۸۱). با توجه به نمودار (۲) در سال های اخیر به ابعاد اجتماعی (پایداری اجتماعی شهری) به عنوان مبنای توسعه پایدار نگریسته شده، که در ابتدا مفاهیم اقتصادی و زیست محیطی بر توسعه پایدار غالب بوده و علت آن به دلیل جنبش های زیست محیطی دهه ۱۹۶۰ و ماهیت غیر عینی و ناملموس جنبه های اجتماعی بوده است، اما رویکرد پایداری اجتماعی از سال ۲۰۰۰ به بعد جای خود را در ادبیات مربوط به توسعه پایدار باز کرده است (Colantonio, 2008: 3). همچنین در این سالها تلاش گردید تا مفهوم پایداری اجتماعی به صورت تئوری عرضه گردد. بنابراین منسجم از پایداری اجتماعی شهری بایستی حاوی ارزش های مهم در خصوص برابری دموکراسی باشد (نوابخش و همکاران، ۱۳۹۲: ۱۸۱). پایداری اجتماعی به معنای حمایت از توزیع برابر منابع، حمایت از تنوع در جامعه، تلاش در جهت رفع نیازهای اساسی مردم و سرمایه گذاری در منابع انسانی و اجتماعی است، که از طریق آنها، اهداف کلیدی اقتصادی و زیست محیطی تحقق می یابد (City Council of the city of Boulder, 2007: 10). پایداری اجتماعی مسأله برابری در فرصت ها و استفاده از امکانات جهت تأمین عدالت اجتماعی است. چنین تأکیدی، فقرزدایی را به اولین اقدام در جهت تحقق عدالت اجتماعی تبدیل می کند و می کوشد تا حداقل شرایطی را فراهم آورده تا فرصت ها و امکانات به صورتی عدلانه در اختیار تمامی افراد قرار گیرد و خلاقیت ها امکان بروز و رشد و نمو به کف آورد (نوابخش و همکاران، ۱۳۹۲: ۱۸۲). بنا به نظر بارون و گونتلت پایداری اجتماعی زمانی رخ می دهد که: فرآیندها، نظام ها، ساختارها و روابط به طور فعالانه ظرفیتهای کنونی و نسل هایی آینده را به منظر ایجاد بهبودی و پیشرفت و قابل زیست بودن جامعه را حمایت کند. جامعه پایدار اجتماعی، برابر و متنوع، مرتبط و دارای روابط دموکراتیک بوده و کیفیت زندگی خوب را فراهم می کند (Barron & Gauntlett, 2002: 3). از دیدگاه ریک گیتز و ماریولی، به منظور حفظ کارکرد اجتماعی و پایداری اجتماعی شهر دو سطح منابع می بایستی در جامعه ظرفیت سازی شود. ظرفیت انسانی و فردی (نیاز به توسعه دارد و باید در یک بستر که دارای ۴ اصل راهنما (برابری، ظرفیت و تعامل اجتماعی، امنیت، سازگاری و توافق) می باشد، اتفاق بیافتد (Gates & Lee, 2005: 3) بنا به نظر مکزی توسعه پایدار اجتماعی، توسعه ای است که: نیازهای اساسی به غذا، سرپناه، آموزش، شغل، در آمد، شرایط زندگی و فعالیت را تأمین می کند. عدالت خواه باشد و این اطمینان را بدهد، که منابع توسعه کاملاً در سراسر جهان به تساوی و منصفانه توزیع می شود. رفاه فیزیکی ذهنی، اجتماعی جمعیت را ارتقاء داده و یا حداقل از بین ببرد. آموزش، خلاقیت و توسعه توان انسانی را برای کل جامعه ترویج نماید. میراث فرهنگی و زیستی را حفظ کرده و احساس ارتباط با تاریخ و محیط زیست را تقویت کند. مردم سالارانه باشد و مشارکت و دخالت شهروندان را ترویج کند. شرایط زندگی را بهتر کرده و بین طراحی شکل محل های عمومی شهر با رفاه اجتماعی کالبدی و شور و هیجان ساکنان شهر ارتباط برقرار نماید (Mckenzie, 2004: 1). بر اساس دپارتمان توسعه بین الملل بنیان های پایداری اجتماعی در موارد زیر بنا نهاده شده است:

**برابری اجتماعی:** که عبارت است از فراهم شدن فرصت های برابر و حقوق بشر برای تمام مردم چه در حال و چه برای نسل های آینده.

**انسجام اجتماعی:** که عبارت است از ایجاد حس همدلی، همکاری و تشریک مساعی بین گروه های مختلف مردم.

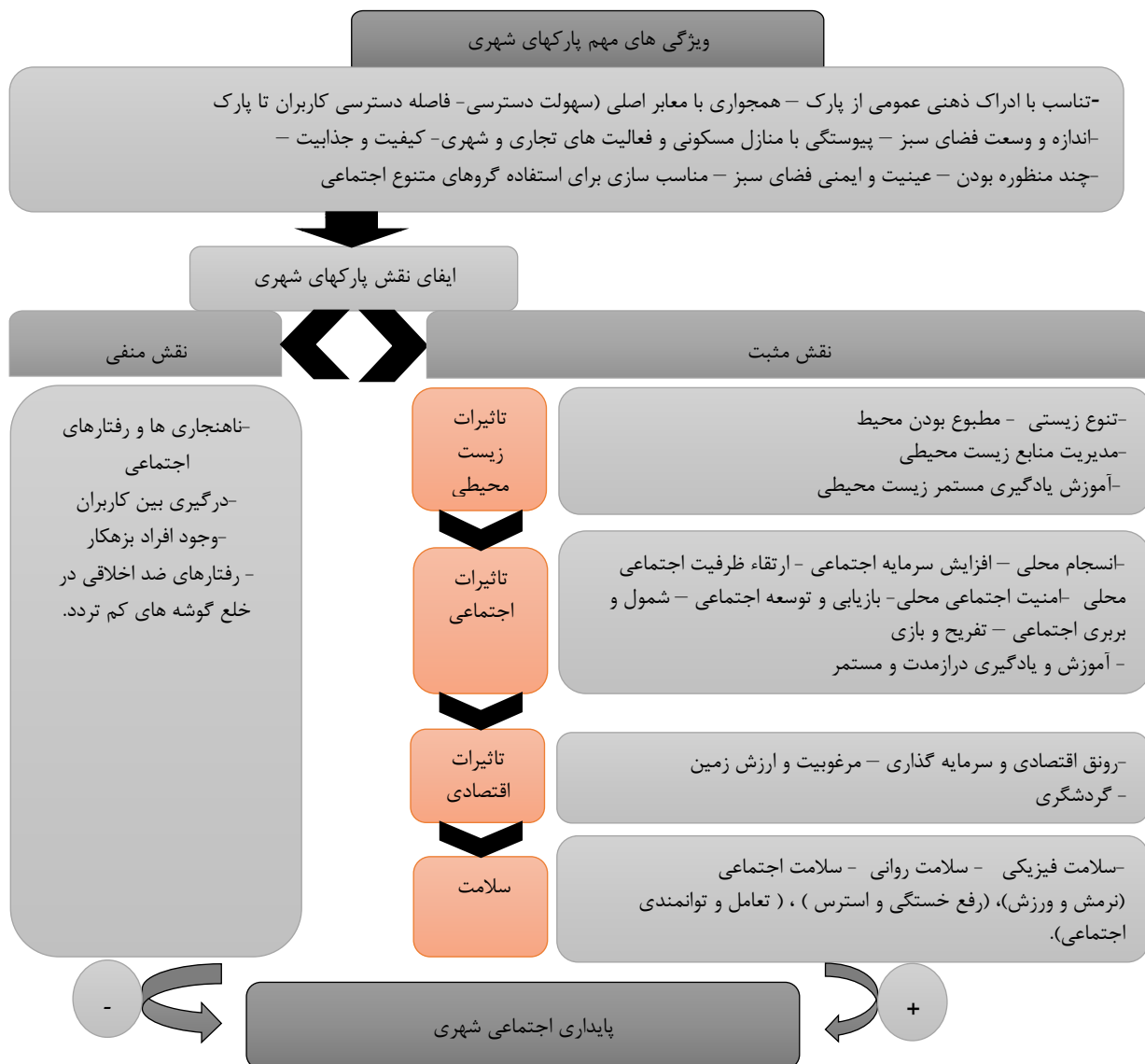
**مشارکت:** عبارت است از فراهم شدن فرصت برای تک تک افراد جامعه تا بتوانند هر شخص کیفیت زندگی خویش را بهبود بخشد.

امنیت: عبارت است از فراهم شدن امنیت در امرار معاش و در برابر مخاطرات طبیعی (Department For International Development, 2007: 1-2). با توجه به این باید گفت، پایداری اجتماعی می بایستی بتواند عناصر فعالیتهای اقتصادی را انعکاس داده و از سوی دیگر با گسترش شبکه های اجتماعی به تقویت رفاه و کیفیت زندگی پردازد (Mathias, 2005: 19).

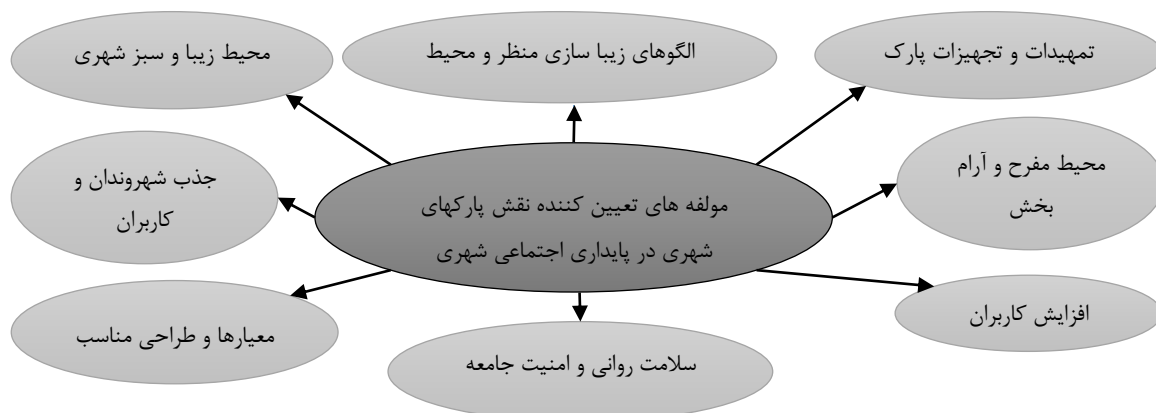
ملکی و همکاران (۱۳۹۴) به ارزیابی فضای سبز شهری ایران شهر در ابعاد اجتماعی، فرهنگی، روانی و امنیتی پرداخته شد. نتایج این مطالعه نشان می دهد که فضاهای سبز ایران شهر علاوه بر آثار مثبتی مثل تجمعات دوستانه، برقراری ارتباطات اجتماعی شهروندان ایران شهری، قابلیت های فرهنگی پارک ها، کاهش افسردگی و استرس و نشاط آور بودن آنها، دارای تبعات منفی مثل افزایش جرم و جنایت، فروش مواد مخدر، تجمع معتادین و افراد بزهکار و کاهش ورود زنان و دختران نیز می شوند. این آثار منفی بیشتر در پارک های ناحیه ای و محله ای مشاهده می شود. فریدینا، حسینی و مینائی (۱۳۹۳)، در مقاله ای تحت عنوان "بررسی و تحلیل وضعیت شاخص های ایمنی در پارک های شهری" به بررسی پارک ملت مشهد از منظر شاخص های ایمنی با استفاده از آزمون کای اسکوئر پرداخته اند. براساس نتایج، در بین پنج میانگین مورد بررسی، بالاترین میانگین شاخص ایمنی پارک، به زیر شاخص ایمنی بهداشتی با رقم ۵۲/۹۹ و پایین ترین میانگین هم به زیر شاخص دسترسی فیزیکی با رقم ۸/۴۹ اختصاص دارد و میانگین کلی شاخص ایمنی پارک ملت شهر مشهد، رقم ۹۴/۹۷ به دست آمده است. نوابخش و همکاران (۱۳۹۲)، در مقاله ای تحت عنوان بررسی تطبیقی شاخص های توسعه پایدار اجتماعی منطقه ۶ و ۱۰ کلانشهر تهران با روش توصیفی-پیمایشی به بررسی تطبیقی ابعاد اجتماعی مبتنی بر رویکرد توسعه پایدار شهری پرداختند و بر اساس تحلیل های آماری آزمون نشان می دهد، وضعیت عواملی از جمله: مشارکت شهروندی شهروندان، نحوه عملکرد اجرایی مدیریت شهری، میزان دسترسی به منابع و امکانات شهری می باشد و این عوامل موجب ۱۰ پایدارتر از منطقه ۶ و کیفیت محیط زندگی در منطقه اختلاف و تفاوت دو منطقه ۶ و ۱۰ از منظر توسعه پایدار اجتماعی می باشد. آزادی نجات، جلالی و قدسی پور (۱۳۸۷)، در مقاله ای با عنوان "الویت بندی معیارهای طراحی در برنامه ریزی و مدیریت ایمنی پارک ها و فضاهای سبز شهری" با به کارگیری متد تصمیم گیری چند معیاره، در نتایج خود به این نکته اشاره داشته اند که در طراحی پارک های شهری، تمام اجزای پارک از گیاهان و درختان تا مصالح ساختمانی و عناصر و سازه های پارک که در جهت ایمنی و یا تجهیزات استفاده می شوند، همگی باید از هماهنگی خاصی برای رسیدن به هدف مشترک که امنیت فیزیکی و روانی افراد است، برخوردار باشند. کالس و همکاران (۲۰۰۱) در گزارشی با عنوان "توسعه فضاهای سبز شهری به منظور ارتقاء کیفیت زندگی در شهرها و حاشیه آنها: معیار اجتماعی برای ارزیابی و توسعه فضاهای سبز شهری" بر تعیین معیارهای اجتماعی و پارامترهای آنها به منظور درک اهمیت اجتماعی فضای سبز تأکید نمودند.

#### روش شناسی تحقیق:

پژوهش حاضر یک مطالعه توصیفی از نوع پیمایشی است که مبتنی بر کسب حقایق و تجزیه و تحلیل علل آنها می باشد، از این رو در جهت تعیین مؤلفه های سازنده در جهت ارزیابی نقش پارکهای شهری در پایداری اجتماعی در پارک آزادی شیراز، استناد به پیشینه تحقیق و همچنین مبانی نظری از دیدگاه نظریه پردازان مؤلفه های حاصله جهت تدوین پرسشنامه حاصل شد که در نمودار (۱) تدوین گردید. بعد از تهیه پرسشنامه به تجزیه و تحلیل داده ها با استفاده از آزمون ضریب همبستگی پیرسون و رگرسیون گام به گام صورت گرفته و در آخر به ارائه راهکارها می پردازیم.



نمودار ۱- مولفه های تدوین شده جهت ارزیابی نقش پارکهای شهری بر پایداری اجتماعی شهری؛ ماخذ: نگارنده، ۱۳۹۷.



نمودار ۲- تعیین مولفه ها کالبدی و فضایی در تدوین پرسشنامه؛ ماخذ: نگارنده، ۱۳۹۷.

محدوده مورد مطالعه (پارک آزادی شیراز):



پارک آزادی یا پارک شهر، نام یک پارک عمومی در مرکز شهر شیراز است. این پارک در زمینی به وسعت ۲۲ هکتار توسط شهرداری شیراز احداث گردیده و در سال ۱۳۴۵ افتتاح و مورد بهره برداری قرار گرفته است. ویژگی و امتیاز منحصر به فرد این باغ را باید در وجود چندگانه بودن از لحاظ تفریحی، اجتماعی و آموزشی آن جستجو کرد که با جذابیت های چشمگیر خود، استعداد های توریستی شهر شیراز را بیش از پیش افزایش و تقویت می کند. پارک آزادی از شرق به خیابان سمیه، از غرب به میدان آزادی (فلکه گاز) و از شمال به بلوار آزادی و از جنوب به خیابان مشکین فام محدود می شود. این مجموعه شامل دریاچه، فضای سبز، شهر بازی، هتل، رستوران، زمین های بازی و امکانات ورزشی و مراکز فرهنگی است. پارک آزادی دارای فرمی تقریباً ارگانیک و ساختاری منسجم است که تنوع عملکردی، جذابیت آن را افزایش داده است. وسعت منظرها و غالب بودن فضای طبیعی، حضور طبیعت را محسوس می نماید. این پارک دارای کارکرد و موقعیت شهری است. تحلیل و بررسی این موضوع حداقل از دو جنبه اهمیت دارد، اول اینکه هر چقدر که پارک یا فضای سبز با ادراک ذهنی غالب افراد از فضای سبز شهری منطبق تر باشد، می توان انتظار داشت استقبال افراد از این پارکها بیشتر خواهد بود. دوم اینکه، چنانچه کاربران پارکها، ادراک متفاوتی از فضاهای سبز داشته باشند، ممکن است در حین استفاده این گروه های متفاوت از پارکهای شهری، تضادها و تعارضاتی به وجود آید. زیر در حالی که برخی برای آرمش و استراحت به پارک مراجعه کرده اند و از نظر آنها فضای سبز مکانی برای استراحت تلقی می شود، ممکن است استراحت آنها به دلیل ورزش افراد دیگر یا بازی کودکان و ... مختل شود و یا اینکه ورزش افراد بزرگسال ممکن است باعث ایجاد مشکل برای بازی کودکان شود... بنابراین آگاهی از ادراک ذهنی افراد از پارکهای شهری در بررسی نقش پارکهای شهری در پایداری اجتماعی بسیار مهم و حائز اهمیت می باشد و می تواند موجب جداسازی فضاهای مختلف پارک از این تعارضات و تضادها جلوگیری کرد.



بحث و ارائه یافته ها:

مصاحبه انجام شده با افراد حاضر در پارک آزادی نشان می دهد هر چند این پارک مخصوص اکثر طیف های سنی می باشد، اما افراد مراجعه کننده اکثر قشرهای جوان تشکیل می دهند و مهم ترین عامل حضور افراد در پارک به مواردی همچون پیاده روی، استراحت، هم صحبت شدن با دوستان و ... اشاره شده بود، اولویت ها بر اساس نتایج پرسشنامه در جدول ۱ گردآوری شده است.

جدول ۱- ادراک ذهنی کاربران از پارک آزادی

اولویت	ادراک ذهنی پاسخگویان
۱	مکانی برای نزدیکی با طبیعت
۵	مکانی برای ورزش و پیاده روی
۴	مکانی برای بازی بچه ها
۲	مکانی برای هم صحبت شدن با دیگران
۳	مکانی برای استراحت و رفع خستگی
۶	مکانی برای دوری از آلودگی های شهری

ماخذ: نگارنده گان، ۱۳۹۷.

به استناد به نتایج پرسشنامه، پاسخگویان در اولویت خود به نقش طبیعت و در اولویت دوم علت حضور خود را به گفتگو با دیگران و نقش تعاملات اجتماعی بودن آن اشاره دارند. و در اولویت های بعدی به استراحت و رفع خستگی و بازی کودکان و در آخر به رهایی از آلودگی های شهری اشاره دارند، موضوعی که در این رابطه برجسته می باشد، رابطه بین پاسخ به علت حضور به پارک و محل زندگی می باشد. از این جهت که ساکانان اطراف پارک که دسترسی مناسبی دارند، علت حضور خود را بیشتر ورزش و پیاده روی اعلان کرده اند، در صورتی که کاربرانی که از پارک دورند و به عنوان مکانی برای مسافرت انتخاب کرده اند به مکانی برای دوری از آلودگی های شهری بیان کرده اند.

نتایج به دست آمده (جدول ۲) از مطالعه پیامدهای اجتماعی پارک آزادی نشان می دهد بیش از ۳۱/۸ درصد افراد مورد مطالعه، این بوستان را مکان مناسبی برای هم صحبت شدن با دیگران عنوان کرده اند، به گونه ای که به عنوان کارکرد دوم این پارک اولویت بندی شده است. همچنین اکثریت قریب به اتفاق این افراد گفته اند که معمولاً همراه با اعضای خانواده، دوستان و یا همسایه گان در این پارک حضور می یابند، در مصاحبه انجام شده با افراد حاضر در پارک نیز اشاره شد که هرچند هدف اصلی آنها از آمدن به این پارک هم صحبت شدن با دیگران نیست، اما قرار گرفتن در این فضا، چنین فرصتی را برای آنها فراهم می کند. از طرف دیگر عاملی که نشان دهنده این است که افراد از کنش متقابل و هم صحبتی با دیگران پرهیز کردن، حضور افراد بزهکار و دارای وجهه نا متعادل بودن هست، که از هم صحبتی با آنها پرهیز کرده اند.

جدول ۲- همبستگی و کنش متقابل اجتماعی

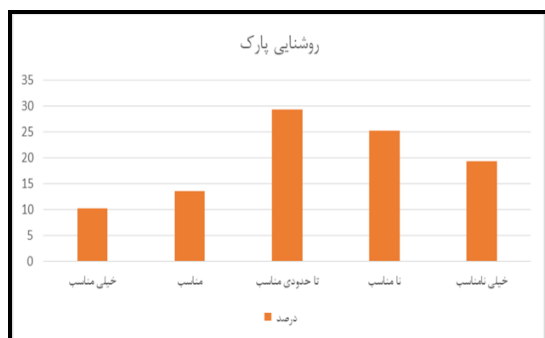
ردیف	گزینه ها	فراوانی	درصد	درصد معتبر	درصد تجمعی
۱	مکانی برای نزدیکی با طبیعت	۵۳	۳۱/۲	۳۱/۸	۳۱/۸
۲	مکانی برای ورزش و پیاده روی	۱۲	۷/۱	۷/۵	۳۹/۳
۳	مکانی برای بازی بچه ها	۱۹	۱۱/۲	۱۱/۶	۵۰/۹
۴	مکانی برای هم صحبت شدن با دیگران	۴۸	۲۸/۲	۲۸/۷	۷۹/۶
۵	مکانی برای استراحت و رفع خستگی	۲۷	۱۵/۹	۱۶/۵	۹۶/۱
۶	مکانی برای دوری از آلودگی های شهری	۶	۳/۵	۳/۹	۱۰۰
۷	جمع	۱۶۵	۹۷/۱	۱۰۰	
۸	سایر موارد	۵	۲/۹		
	جمع کل	۱۷۰	۱۰۰		

ماخذ: نگارنده گان، ۱۳۹۷.



**برابری و تنوع اجتماعی:** در پارک آزادی تدابیر مشخصی برای مناسب سازی استفاده گروه های مختلف مشاهده نشد. با وجود این، فضا سبز اطراف معابر و تفکیک مناسب آن از دیگر فضاها، تعبیه وسایل ورزشی، قرار دادن نیمکت ها و سکوهایی برای استراحت و دور هم نشستن افراد، وجود مسیرهایی برای پیاده روی، پخش موزیک در گوشه ای از پارک و.... تا حدودی آن را به فضایی برای استفاده گروه های مختلف تبدیل کرده است. البته وجود فضاهاى گوشه خالی و پنهان موجب تجمع افراد بزهکار شده که این موضوع موجب بر هم خوردن نظم محیطی و اجتماعی می شود.

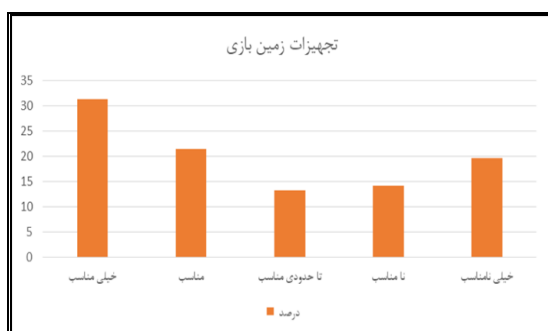
**امنیت اجتماعی:** با توجه به مشاهدات عینی و نتایج حاصله از پرسشنامه و گفتگو با کاربران مشخص گردید، که نزدیک به یک سوم افراد مورد مطالعه در گروه های مختلف، احتمال می دهند که فضاهاى پارک آزادی موجب مواردی از قبیل تجمع افراد بیکار، حضور افراد معتاد، قرار و ملاقات های دختران و پسران، دعوا و نزاع و ... در پارک خواهد بود. در این بین بیشترین نگرانی مربوط به حضور افراد بزهکار، استعمال مواد مخدر می باشد. البته این نکته را نیز باید مدنظر قرار داد که تقریباً یک ذهنیت منفی تعمیم یافته در میان افراد در خصوص پارکها وجود دارد، به گونه ای که افراد حتی بدون مشاهده موارد خاصی در یک فضای سبز، به دلیل تصور منفی از قبل موجود، ارزیابی منفی نسبت به امنیت فضاهاى سبز و تأثیر این فضاها بر امنیت اجتماعی محلی دارند. تحلیل ویژگی های کالبدی و فضایی پارک آزادی: در این قسمت پارک آزادی از لحاظ مواردی همچون سهولت دسترسی، پیوستگی با کانون های فعالیت و زندگی، چند منظوره بودن، پاکیزگی، روشنایی مناسب، جذابیت، نحوه مدیریت، امنیت، امکانات و خدمات و ... مورد بررسی قرار گرفتند.



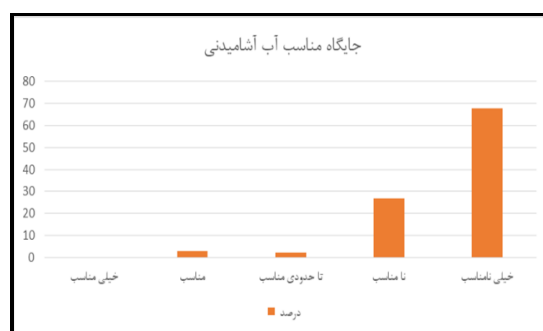
روشنایی پارک



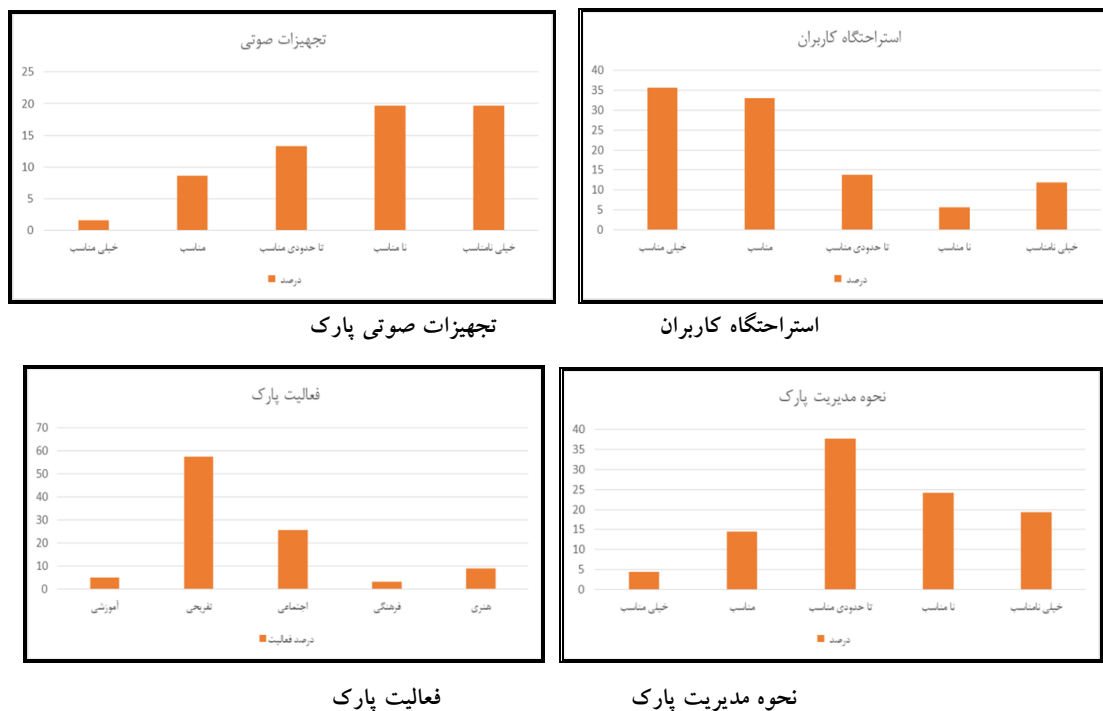
امنیت در مسیر های عبوری



تجهیزات زمین بازی



جایگاه آب آشامیدنی



### ارائه بحث، نتیجه گیری و پیشنهادها:

نقش پارکهای شهری به شکلی است که بدون توجه به آن ممکن نیست شهرها پایدار باقی بمانند، از مهم ترین نقش پارکهای شهری پایداری اجتماعی است. که به معنای زندگی سالم از طریق رفع نیازهای اساسی آحاد جامعه با در نظر گرفتن کیفیت زندگی و همگام با طبیعت در مسیر دستیابی به بالاترین سطح رضایت از زندگی اجتماعی تعریف می شود و با شاکله اصلی آن یعنی افزایش کیفیت زندگی محاسبه می گردد. آگاهی شهروندان و آگاهی از انگیزه ها و تمایلات آنان در خصوص امکانات پارک ها می تواند کمک مؤثری برای ارتقاء کیفیت پارک های شهری در پایداری اجتماعی شهری باشد، در پژوهش حاضر ضمن شناخت مجموعه مؤلفه های مؤثر بر نقش پارکهای شهری در پایداری اجتماعی شهری طبق مجموعه مؤلفه ها با امکانات کالبدی و فضایی پارک آزادی به پرسشنامه رسیدیم، تجزیه و تحلیل داده ها با استفاده از روش ضریب همبستگی پیرسون و رگرسیون گام به گام انجام شد. نظرات استفاده کننده از پارک مورد سنجه مورد ارزیابی قرار گرفت که در میان به نتایجی دست پیدا کردیم. که به قرار ذیل می باشد:

فرضیه اول: به نظر می رسد پارمترهای ورزش، برابری و تنوع اجتماعی، بازی کودکان، مشاهده طبیعت، آرامش و دوری از آلودگی ها موجب انگیزه مراجعه کنندگان به پارک های شهری می باشد. آزمون همبستگی پیرسون بین پارمترهای "ورزش، برابری و تنوع اجتماعی، بازی کودکان، مشاهده طبیعت، آرامش و دوری از آلودگی ها" و " انگیزه مراجعه کاربران به پارک های شهری" میزان همبستگی بین این دو متغیر ۰/۱۷۵ و مقدار احتمال معنی داری برابر ۰/۰۱۴ می باشد. به همین دلیل، فرض صفر رد شده و در نتیجه بین این دو رابطه معناداری وجود دارد.

جدول ۳- همبستگی بین پارمترهای پارک و انگیزه مراجعه کاربران

Correlations	انگیزه مراجعه کاربران	
پارمترهای ورزش، برابری و تنوع اجتماعی، بازی کودکان، مشاهده طبیعت، آرامش و دوری از آلودگی ها	Pearson Correlation	۰/۱۷۵
	Sig	۰/۰۱۴
	N	۱۷۰

جدول ۴- تحلیل رگرسیون گام به گام جهت تعیین اولویت پارامترها

مراحل	معیار	ضریب تعیین	تعداد بتا	آماره t	سطح معنا داری
۱	برابری و تنوع اجتماعی	۰/۱۱۷	۰/۳۴۲	۷/۰۸۱	۰/۰۰۰
۲	برابری و تنوع اجتماعی مشاهده طبیعت	۰/۱۴۱	۰/۲۹۳	۵/۸۳	۰/۰۰۰
			۰/۱۶۱	۳/۲۱۵	۰/۰۰۱
۳	برابری و تنوع اجتماعی مشاهده طبیعت آرامش و دوری از آلودگی ها	۰/۱۵۴	۰/۳۳۱	۶/۳۳۴	۰/۰۰۰
			۰/۱۸۸	۳/۶۸۰	۰/۰۰۰
			-۰/۱۲۸	-۲/۴۴۷	۰/۰۱۵
۴	برابری و تنوع اجتماعی مشاهده طبیعت آرامش و دوری از آلودگی ها بازی کودکان	۰/۱۷۴	۰/۳۰۵	۵/۷۹۸	۰/۰۰۰
			۰/۱۳۰	۲/۳۹۹	۰/۰۱۷
			-۰/۲۱۰	-۳/۵۸۸	۰/۰۰۰
			۰/۱۹۰	۲/۹۹۹	۰/۰۰۳
۵	برابری و تنوع اجتماعی مشاهده طبیعت آرامش و دوری از آلودگی ها بازی کودکان ورزش	۰/۱۸۹	۰/۲۵۱	۴/۴۶۳	۰/۰۰۰
			۰/۰۹	۱/۶۱۱	۰/۱۰۸
			-۰/۲۵۶	-۴/۲۲	۰/۰۰۰
			۰/۲۳۸	۳/۶۳۸	۰/۰۰۰
			۰/۱۴۶	۲/۵۹۵	۰/۰۱
۶	برابری و تنوع اجتماعی آرامش و دوری از آلودگی ها بازی کودکان ورزش	۰/۱۸۳	۰/۲۵۳	۴/۴۹۸	۰/۰۰۰
			-۰/۲۶۴	-۴/۳۴۵	۰/۰۰۰
			۰/۲۸۲	۴/۶۹۶	۰/۰۰۰
			۰/۱۷۱	۳/۱۵۳	۰/۰۰۲

ماخذ: نگارنده گان، ۱۳۹۷.

با توجه به یافته های جدول ۴، می توان گفت که اولین پارامتر که موجب انگیزه مراجعه کنندگان به پارک های شهری می باشد، با ۱۱/۷٪ تأثیر، معیار برابری و تنوع اجتماعی میباشد؛ دومین پارامتر مؤثر که موجب انگیزه مراجعه کنندگان به پارک های شهری می باشد، با ۲/۴٪ تأثیر، پارامتر مشاهده طبیعت می باشد؛ سومین پارامتر آرامش و دوری از آلودگی ها با ۱/۳٪ تأثیر، که موجب انگیزه مراجعه کنندگان به پارک های شهری می باشد؛ چهارمین پارامتر بازی کودکان با ۲٪ تأثیر که موجب انگیزه مراجعه کنندگان به پارک های شهری می باشد؛ پنجمین پارامتر ورزش با ۱/۵٪ تأثیر که موجب انگیزه مراجعه کنندگان به پارک های شهری می باشد؛ نکته قابل ذکر این است که هنگامی که پارامتر ورزش وارد مدل می شود، معیار مشاهده طبیعت تأثیر خود را از دست می دهد که این در گام ششم توسط خود آزمون نیز حذف شده است بنابراین که می توان گفت که برابری و تنوع اجتماعی، آرامش و دوری از آلودگی ها، بازی کودکان، ورزش موجب انگیزه مراجعه کنندگان به پارک های شهری می باشد.

فرضیه دوم: به نظر می رسد پارک های شهری می تواند موجب افزایش حس سرزندگی، امنیت اجتماعی، همبستگی و کنش متقابل اجتماعی، استراحت کاربران مراجعه کننده به فضا شود. آزمون همبستگی پیرسون بین "نقش پارک های شهری" و "مولفه های پایداری اجتماعی"، میزان همبستگی بین این دو متغیر برابر ۰/۴۸۳ و مقدار احتمال معناداری برابر ۰/۰۰۰ می باشد. به همین دلیل، فرض صفر رد شده و در نتیجه بین نقش پارک های شهری در افزایش "میزان حس سرزندگی، امنیت اجتماعی، همبستگی و کنش متقابل اجتماعی، استراحت کاربران" رابطه معنا داری وجود دارد.

جدول ۵- همبستگی بین نقش پارک های شهری در پایداری اجتماعی

Correlations	نقش پارک های شهری	
	مولفه های پایداری اجتماعی (حس سرزندگی ، امنیت اجتماعی ، همبستگی و کنش متقابل اجتماعی ، استراحت کاربران)	Pearson Correlation
	Sig	۰/۰۰۰
	N	۱۷۰

ماخذ: نگارنده گان، ۱۳۹۷.

جدول ۶- تحلیل رگرسیون گام به گام جهت تعیین اولویت پارامترها					
مراحل	معیارها	ضریب تعیین	مقدار بتا	آماره t	سطح معناداری
۱	حس سرزندگی	۰/۱۳۹	۰/۳۷۳	۷/۸۱۱	۰/۰۰۰
۲	حس سرزندگی	۰/۱۸۰	۰/۲۶۳	۴/۹۵	۰/۰۰۰
	امنیت اجتماعی		۰/۲۲۹	۴/۳۱۸	۰/۰۰۰
۳	حس سرزندگی	۰/۲۱۸	۰/۱۹۲	۳/۵۳۳	۰/۰۰۰
	امنیت اجتماعی		۰/۲۳۷	۴/۵۶	۰/۰۰۰
	کنش متقابل اجتماعی		۰/۲۰۸	۴/۳۲۱	۰/۰۰۰
۴	حس سرزندگی	۰/۲۴۶	۰/۱۷۸	۳/۳۰۹	۰/۰۰۱
	امنیت اجتماعی		۰/۳۶۱	۵/۹۱۴	۰/۰۰۰
	کنش متقابل اجتماعی		۰/۲۷۲	۵/۳۹۸	۰/۰۰۰
	همبستگی		-۰/۲۱۸	-۳/۷۱۷	۰/۰۰۰
۵	حس سرزندگی	۰/۲۵۶	۰/۲۱۴	۳/۸۳۲	۰/۰۰۰
	امنیت اجتماعی		۰/۴۸۵	۵/۸۹۹	۰/۰۰۰
	کنش متقابل اجتماعی		۰/۲۴۷	۴/۸۰۳	۰/۰۰۰
	همبستگی		-۰/۱۹۹	-۳/۳۹۵	۰/۰۰۱
	استراحت کاربران مراجعه کننده به فضا		-۰/۱۸۳	-۲/۲۴۲	۰/۰۲۶

ماخذ: نگارنده گان، ۱۳۹۷.

با توجه به جدول ۶ اولین معیار مؤثر حس سرزندگی با ۱۳/۹٪ می باشد به ترتیب اولویت دومین معیار مؤثر، امنیت اجتماعی با ۴/۱٪ تأثیر، سومین معیار مؤثر، کنش متقابل اجتماعی با ۳/۸٪ تأثیر، چهارمین معیار مؤثر، همبستگی با ۲/۸٪ تأثیر و در نهایت پنجمین معیار مؤثر، استراحت کاربران مراجعه کننده به فضا با ۱٪ تأثیر می باشد.

فرضیه سوم: به نظر می رسد ارتباط مستقیمی بین رضایت عمومی شهروندان از ویژگی های کالبدی و فضایی پارک آزادی وجود دارد. دستیابی به رضایت عمومی شهروندان از ویژگی های کالبدی و فضایی پارک، در دستیابی به پایداری اجتماعی در پارکها نقش بسزایی دارد، از این رو با استفاده از آزمون همبستگی پیرسون بین " رضایت عمومی شهروندان " و " ویژگی های کالبدی و فضایی پارک آزادی " بر اساس آنچه در جدول ۷ مشخص است، میزان همبستگی بین این دو متغیر برابر ۰/۴۳۶ و مقدار احتمال معناداری برابر ۰/۰۰۰ می باشد (کمتر از ۰/۰۵). به همین دلیل فرض صفر رد شده و نتیجه بین " رضایت عمومی شهروندان " و " ویژگی های کالبدی و فضایی " رابطه معناداری وجود دارد.

جدول ۷- همبستگی بین رضایت عمومی و ویژگی های کالبدی و فضایی

<i>Correlations</i>	رضایت عمومی شهروندان	
ویژگی های کالبدی و فضایی پارک آزادی (نحوه مدیریت پارک ، روشنایی پارک ، امنیت در مسیرهای عبوری، جایگاه مناسب آب آشامیدنی، تجهیزات زمین بازی، تجهیزات صوتی، استراحتگاه کاربران )	<i>Pearson Correlation</i>	۰/۴۸۳
	<i>Sig</i>	۰/۰۰۰
	<i>N</i>	۱۷۰

ماخذ: نگارنده گان، ۱۳۹۷.

در راستای نتایج بدست آمده، از نظر کاربران پارک آزادی واجد فعالیت تفریحی-اجتماعی می باشد که این موضوع نشان دهنده نقش مهم این پارک در پایداری اجتماعی می باشد. لذا با نگاه به علت حضور آنها در می یابیم کاربران جهت نزدیکی با طبیعت و گفتگو با دیگران در کنار خانواده، همسایگان، دوستان و آشنایان و دیگر شهروندان در این پارک گرد هم می آیند که این موضوع به وضوح نقش پارک آزادی را در پایداری اجتماعی شهری پررنگ تر می کند، اما از طرف دیگر در بررسی عوامل کالبدی و فضایی پارک و نقش آن در تقویت معیارهای کلیدی حضور شهروندان و ماندن آنها دارد، در میابیم که عامل های مورد سنجش همچون مدیریت پارک، روشنایی، امنیت در مسیرهای عبوری و تجهیزات صوتی در وضعیت مناسبی نمی باشد، همچنین ملاحظه گردید وضعیت آب آشامیدنی که از عوامل مهم و حائز اهمیت در بحث بهداشت و سلامت شهروندان می باشد؛ در وضعیت خیلی نامناسب بوده که ضمن مخدوش کردن چهره پارک نارضایتی شهروندان را در پی دارد. از این رو راهکارهای پیشنهادی به شرح زیر ارائه می گردد.

جدول ۸- راهکارهای پیشنهادی تحقیق

معیار	راهکارها
امنیت اجتماعی	<ul style="list-style-type: none"> <li>• استفاده از پلیس های محلی در سطح پارک جهت تامین امنیت و دور کردن ارازل و اوباش و همچنین تقویت ذهنی شهروندان از امنیت.</li> <li>• استفاده از چراغهای روشنایی کوچک اما به تعداد زیاد در پارک تا تمامی نقطه های کور را پوشش دهد.</li> <li>• جمع آوری بزهکاران و خرده فروشان در سطح معابر پارک.</li> <li>• پیشنهاد می شود از پلیس های اسب سوار در امنیت پارک استفاده شود تا ضمن ایجاد حس امنیت جاذب گردشگر هم باشد.</li> </ul>
همبستگی و کنش متقابل اجتماعی	<ul style="list-style-type: none"> <li>• توجه به اصولی همچون آسایش و رفاه عمومی، معماری و طراحی اجتماعی - روانشناختی و... در مکان گزینی فضاهای سبز شهری.</li> <li>• استفاده از مبلمان شهری همچون آلاچیق های بزرگ و کوچک تا ضمن آسایش محیطی بتواند جمع خانوادگی را که ریشه در ارزش های بومی دارد حفظ کند که این موضوع حس شادابی سرزندگی و پایداری اجتماعی را در پی دارد.</li> <li>• برپایی نمایشگاه ها و مسابقات فرهنگی، هنری و... جهت استفاده بیشتر گروه های مختلف اجتماعی.</li> </ul>
عوامل فرهنگی	<ul style="list-style-type: none"> <li>• گسترش و تقویت مراکز فرهنگی - آموزشی در سطح محلی و منطقه ای</li> <li>• گسترش و تقویت مراکز تفریحی و ورزشی جهت گروه های مختلف سنی</li> <li>• برپایی نمایشگاه های فصلی در پارک، نظیر نمایشگاه گل و گیاه، کتاب، صنایع دستی و فرهنگی</li> <li>• ایجاد سینمای روباز تابستانه و توسعه فضای باغ وحش</li> </ul>
بهداشت و سلامت اجتماعی	<ul style="list-style-type: none"> <li>• نصب آبخوری با چهره زیبا و همخوان با طبیعت در مکان های مناسب پارک.</li> <li>• دفع مناسب آبهای سطحی و ایجاد مکانی برای جمع آوری آنها جهت آبیاری درختان.</li> <li>• تعویض و یا بهبود کیفیت سطل های زباله.</li> </ul>
اکولوژی	<ul style="list-style-type: none"> <li>• کاشت درختان و درختچه ها سازگار با اقلیم و کمبود آب.</li> <li>• استفاده از مسیر گذر اطراف پارک آزادی با ایجاد آبشار مصنوعی یا آبنا</li> </ul>
تجهیزات و خدمات	<ul style="list-style-type: none"> <li>• ایجاد پارکینگ در حاشیه پارک، از پارکینگ های روز دنیا از جمله پارکینگهای طبقاتی</li> <li>• نصب نقشه دسترسی پارک و قسمت های مختلف برای دسترسی آسان تر، پخش موسیقی اصیل و تنوع در آن در مکان های مختلف پارک، تجهیز پارک به بلندگوهای مناسب در جهت اعلان موارد خاص.</li> <li>• تامین مبلمان شهری و تسهیلات رفاهی مناسب در پارک به ویژه تامین نیمکت های مناسب، سطل زباله، آبخوری، تابلو راهنما و... در همه سطوح</li> <li>• تدارک امکانات ورزشی برای همه گروه ها در پارک و اختصاص فضاهائی خاص به ورزش بانوان از قبیل زمین فوتبال، پینگ پنگ، والیبال و...</li> <li>• تامین پارکینگ مناسب برای توقف طولانی یا نسبتاً طولانی اتومبیل ها به نحوی که فاصله پارکینگ ها تا مرکز پارک بیش از ۵ دقیقه پیاده روی نباشد.</li> </ul>
نفوذپذیری	<ul style="list-style-type: none"> <li>• افزایش نفوذپذیری پارک از طریق ایجاد پیاده راه ها با کفپوش خاص، فضاهای مکث، نشستن و استراحت کردن، ایجاد فضاهای اجتماعی با وسعت مناسب.</li> </ul>
تعمیر و نگهداری	<ul style="list-style-type: none"> <li>• با توجه به اینکه مبلمان پارک ها جزو مولفه های ابعاد ملموس می باشد لذا پیشنهاد می گردد جهت افزایش میزان رضایت مندی کاربران و حضور آنها از بعد ملموس مستمرا مورد بازدید قرار گرفته و در صورت نیاز قسمت های آسیب دیده تعمیر یا تعویض شوند یا در صورت کمبود آنها اضافه گردیده و از مبلمان همخوان با محیط و رنگهای مناسب استفاده شود</li> <li>• تعویض یا بهبود صندلی ها، پایه های روشنایی و سنگ فرش ها</li> <li>• ایجاد مکانیزهائی برای جلب مشارکت مردم برای شرکت در اداره و نگهداری پارک به عنوان مثال تشکیل هیئت مدیره های دوره ای در پارک</li> </ul>
خلاقیت و نوآوری	<ul style="list-style-type: none"> <li>• استفاده از ایده های شهروندان و متخصصان در حوزه شهرسازی و معماری و عملی سازی آن.</li> <li>• طرح ویژه برای پارک شهر به عنوان فضائی فرهنگی - تاریخی با استفاده از پتانسیل اجتماعی - روانی مردم.</li> </ul>
درآمد پایدار	<ul style="list-style-type: none"> <li>• تامین بخشی از هزینه های پارک توسط بخش خصوصی از طریق احداث مکان های رفاهی، آموزشی و ورزشی.</li> <li>• برنامه ریزی جهت انجام و اجرای برنامه ها و رویدادهای مختلف اجتماعی - فرهنگی، ورزشی، علمی در پارک نظیر کنسرت موسیقی، مسابقات ورزشی از طریق هماهنگی شهرداری با تشکلات دولتی و غیر دولتی</li> </ul>

ماخذ: نگارنده گان، ۱۳۹۷.

## منابع و مآخذ:

۱. احمدی، عاطفه و موحد علی و شجاعیان، علی (۱۳۹۰)، ارائه الگوی بهینه مکان یابی فضای سبز شهری با استفاده از GIS و روش AHP، فصلنامه جغرافیایی آمایش محیط، شماره ۱۵.
۲. آزادی نجات، سعید؛ جلالی، سید غلامعلی، قدسی پور، سید حسن، (۱۳۸۷)، اولیوت بندی معیارهای طراحی در برنامه ریزی و مدیریت ایمنی پارک ها و فضاهای سبز شهری با به کارگیری متد تصمیم گیری چند معیاره ((MCDM)، دومین همایش جامعه ایمن شهر تهران، تهران، شهرداری تهران.
۳. اکبری، طیبه، حسین زاده، جعفر، شیرینی، اردشیر، (۱۳۹۵)، بررسی مطلوبیت فضاهای گذران اوقات شهروندان ایلام (مطالعه موردی: فضاهای سبز شهری)، فصلنامه فرهنگ ایلام، شماره ۵۳، صص ۲۵-۳۹.
۴. پاک فطرت، علیرضا، تقوایی، مسعود، (۱۳۹۶)، بررسی وضعیت پارکهای شهری با رویکرد توسعه پایدار (مورد مطالعه: شهر شیراز)، فصلنامه علمی-پژوهشی مدیریت شهری، شماره ۴۷، ۱۷۹-۲۰۰.
۵. بدیعی، لیلیا و عزت پناه، بهختیار و سلطانی، علیرضا (۱۳۹۸). تبیین و تحلیل توسعه پایدار شهری با تأکید بر مؤلفه‌های محیطی (مطالعه موردی: شهر سنندج). فصلنامه پژوهش و برنامه ریزی شهری، ۱۰ (۳۶)، ۸۶-۷۵.
۶. خلیل نژاد، سید محمدرضا، کیانی، واحد، (۱۳۹۱)، بررسی کیفی توسعه پارک های شهری و بهینه سازی استفاده شهروندان از آن در بیرجند، جغرافیا و آمایش شهری-منطقه ای، شماره ۵، ۲۱-۳۴.
۷. سلطانی، مهرداد (۱۳۸۴)، شکل گیری بوستان های شهری در دوره معاصر، گذر از مفهوم باغ به پارک (با محوریت تجارب تهران)، باغ نظر، سال چهارم، شماره هشتم، پاییز و زمستان.
۸. شایانی، مهدی، توسعه همگون پارک و فضای سبز شهری، پژوهش فضای سبز تهران (جلد ۱)، سازمان پارک ها و فضای سبز تهران، ۱۳۹۰.
۹. رسولی، سید حسن، درخشنده، محسن، میرکازمی، عاطفه سادات، (۱۳۹۴)، بررسی کیفی توسعه ی پارک های شهری و فضای سبز شهری در بهینه سازی استفاده شهروندان از آن در شهر ساری، دومین کنفرانس بین المللی پژوهش های نوین در عمران، معماری و شهرسازی، تهران، صص ۱-۲۳.
۱۰. رئیس، لیلیا (۱۳۸۷)، رابطه حفاظت از محیط زیست با صلح و توسعه پایدار، فصلنامه دانشکده ادبیات و علوم انسانی، سال سوم، شماره ۱۰ و ۱۱، صص ۱۲۶.
۱۱. رضایی، محمد رضا و رحیمی اسمعیل. (۱۳۹۲). بررسی علل تغییر کاربری اراضی در طرح های تفصیلی شهری و تأثیر آن بر خدمات شهری مطالعه موردی شهر مرودشت. فصلنامه پژوهش و برنامه ریزی شهری، ۴ (شماره ۱۳)، ۹۶-۷۷.
۱۲. زیاری، کرامت الله و واحیدیان بیگی، لیلیا و پرنون، زیبا (۱۳۹۱)، تحلیلی بر بحران زیست محیطی و توزیع مکانی فضای سبز شهر تهران، مجله علمی پژوهشی دانشگاه اصفهان، سال ۴، شماره ۱۴.
۱۳. جلیلی صدرآباد، سمانه و عطایی، طیبه، (۱۳۹۳)، نقش پارک های شهری در توسعه پایدار شهری، نمونه موردی: پارک نیاوران، کنفرانس بین المللی توسعه پایدار، راهکارها و چالش ها با محوریت کشاورزی، منابع طبیعی، محیط زیست و گردشگری، تبریز، دبیرخانه دائمی کنفرانس بین المللی توسعه پایدار، راهکارها و چالش ها، صص ۱-۱۲.
۱۴. فریدنیا، مهران، حسینی، معصومه، مینائی، فهیمه، (۱۳۹۳)، بررسی و تحلیل وضعیت شاخصهای ایمنی در پارکهای شهری (نمونه موردی: پارک ملت شهر مشهد)، دومین کنگره بین المللی سازه، معماری و توسعه شهری، تبریز، دبیرخانه دائمی کنگره بین المللی سازه، معماری و توسعه شهری.
۱۵. علوی، سیدعلی، جعفری، بهبود، معز زبرآبادی، محدثه، ابراهیمی، محمد، (۱۳۹۴)، کانایی مراکز فضای سبز با استفاده از مدل منطق فازی در سیستم اطلاعات جغرافیایی (مطالعه موردی: منطقه هشت تهران)، مجله پژوهش و برنامه ریزی شهری، سال ششم، شماره بیستم، رودشت، مصص ۱۳۹-۱۵۶.



۱۶. علی پور، امین، (۱۳۹۵)، نقش سرزندگی در اجتماع پذیری فضاهاى عمومی شهری (نمونه موردی: پارک مردم همدان)، کنفرانس سالانه تحقیقات در مهندسی عمران، معماری، شهرسازی و محیط زیست پایدار، دوره ۲، صص ۱-۱۵.
۱۷. غفاری گیلانده، عطا، کاملی فر، زهرا، یزدانی، محمد حسن، (۱۳۹۲)، اولویت بندی تناسب اراضی در فرآیند مکان گزینی فضای سبز شهری با استفاده از فنون تحلیل چند معیاری مطالعه موردی منطقه یک شهرداری تبریز، نشریه تحقیقات کاربردی علوم جغرافیایی سال چهاردهم، شماره ۳۲، صص ۲۵۱-۲۷۰.
۱۸. کلاتر، سید کیانوش، برارپور، کوروش، (۱۳۸۵)، الگوی های نوظهور در سنجش پایداری توسعه، فصلنامه تدبیر، شماره ۱۷۸، صص ۶۵-۶۸.
۱۹. ملکی، سعید، رحیمی، وحید، نوری، ادریس، حاتمی، داود، (۱۳۹۴)، ارزیابی شاخصهای اجتماعی فضاهاى سبز شهری از دیدگاه شهروندان نمونه موردی: ایرانشهر، فصلنامه جغرافیا و توسعه، شماره ۴۰، صص ۱۹-۴۲.
۲۰. نوابخش، مهرداد، پورموسوی، سیدموسی، تاجیک، زهره، (۱۳۹۲)، بررسی تطبیقی شاخص های توسعه پایدار اجتماعی کلاتشهر تهران مطالعه موردی؛ منطقه ۶ و ۱۰، نشریه تحقیقات کاربردی علوم جغرافیایی، سال سیزدهم، شماره ۲۹، صص ۱۷۹-۱۹۴.
۲۱. نهیبی، سارا، حسن دخت، مریم سادات، (۱۳۹۳)، بررسی تاثیر فضای سبز شهری بر ارتقای کیفیت زندگی شهری مطالعه موردی محله شیان، پایداری، توسعه و محیط زیست، دوره اول، شماره ۱، صص ۵۱-۷۰.
22. *Barron Leanne, Erin Gauntlett, (2002) Social sustainability, WACOSS, p: .3*
23. *Colantonio, Andrea, (2008) social sustainability: linkage Research to policy and practice, Oxford Institute for sustainable Development (OISD), Oxford Brookes University, p: .3-4*
24. *Department for International Development. (DFID) 2007, p: 1-2*
25. *-Gates Rick, Lee Mario (2005) Diftion Social sustainability, Vancouver City Council.*
26. *Elliott, J.A, An introduction to substaionable Development, London: Routledge.(2014*
27. *Mathias, Louella, (2005) Corporatesocial Responsibility and social sustainability: A role for local government, Simon fraser university, p: .19*
28. *Mckenzie, Stephen, (2004) social sustainability: toward som definition,Hawake Research Institute, University of South Australia, Magill, South Australia,p: .1*
29. *Manlun, Yang, (2003), Suitability Analysis of Urban Green Space System Based on GIS, ITC.pp .1-110*
30. *Tanguay, Georges A., 2009measuring the sustainability of Cities: A survey-based analysis of the use of local indicators, scientific series, Montreal, p: 1*
31. *City Council of the City of Boulder , (2007) City of Boulder social sustainability strategic plan, Department of Housing and Human services,p:10*