

بررسی و تحلیل مؤلفه‌های تأثیرگذار بر سرزندگی از دیدگاه تعاملات اجتماعی در ارزیابی عملکرد فضاهای عمومی شهری (نمونه مطالعاتی: محدوده‌ی پارکینگ شهرداری کرمانشاه)

راحله فرازمند*، مهشید صبحی زاده**

تاریخ دریافت مقاله: ۹۲/۳/۴

تاریخ پذیرش نهایی: ۹۲/۷/۴

چکیده

توجه به فضای شهری به‌عنوان یک ضرورت در برنامه‌های توسعه شهری قرار داده شده است. شناسایی محیطی سرزنده ملزم به برقراری ارتباط منطقی و در مسیری هدایت‌شده بین افراد است. بدون لحاظ نمودن عوامل اجتماعی در هر جامعه، استراتژی‌های توسعه شهری پایدار نخواهد توانست در برنامه‌ریزی فضایی محقق شود. یکی از مؤلفه‌های اصلی پایداری اجتماعی، حضور شهروندان در فضاهای شهری به‌منظور انجام فعالیت‌های اجتماعی انتخابی آنان است که اساسی‌ترین رکن سرزندگی اجتماعی نیز محسوب می‌شود. ایجاد سرزندگی اجتماعی در فضاهای شهری موضوعی است که در اغلب شهرهای کشورمان نادیده گرفته می‌شود. فضاهای عمومی شهری بدون هیچ‌گونه بار معنایی و اجتماعی به حیات خود ادامه می‌دهند و این امر باعث تشدید بحران هویت آن‌ها شده است. مقاله حاضر تلاشی است در جهت بررسی و شناسایی جنبه‌های مختلف سرزندگی اجتماعی در فضاهای عمومی در قالب تحلیل یک بستر شهری. متد پژوهش از نوع ترکیبی است که در آن بامطالعه‌ی مبانی نظری پژوهش در قسمت کیفی، به چارچوب نظری تحقیق در قالب مدلی جامع رسیدیم. در ادامه در بخش کمی که برای اعتبار دهی پژوهش و نتایج حاصل از بخش کیفی مورد استفاده قرار گرفته، به مطالعه محدوده‌ی پارکینگ شهرداری کرمانشاه پرداخته شده است. در نهایت در قسمت گردآوری داده‌ها از فن پرسشنامه در باب تدقیق ارتباط بین مفهوم تعاملات اجتماعی و فراهم آوردن شرایط سرزندگی در یک بستر شهری سود جسته است. نتایج حاصل از پژوهش نشانگر این مدعاست که محیط موردبررسی، تا حدودی زنده است اما کیفیت لازمه برای سرزندگی را دارا نیست. در ادامه شاخصه‌های به‌دست‌آمده از پژوهش را در محدوده‌ی مطالعاتی مورد ارزیابی و سنجش قرار می‌دهیم.

واژگان کلیدی

سرزندگی، تعاملات اجتماعی، فضای عمومی شهری

مقدمه

سرزندگی، مفهومی است که مناطق شهری موفق را از مناطقی که فاقد این مفهوم هستند متمایز می‌کند. سرزندگی اجتماعی در فضای عمومی شهری به یک فضای امن‌تر، مطلوب‌تر، و جذاب‌تر که ظرفیت برای ارائه گزینه‌های بیشتر برای فعالیت‌های اجتماعی و انتخابی افراد را فراهم می‌کند، و همچنین به‌عنوان یک محل برای مبادلات فرهنگی است، اشاره دارد. این نوع از فضا نتیجه موفقیت از روند تهیه مکان برای مردم است. متأسفانه در نگاهی گذرا به شهر کرمانشاه و اکثر شهرهای کشور این مسئله به‌وضوح مشخص است که در فضاهای شهری امروزه به سر زنده‌بودن و ارتباط این سرزندگی با فعالیت‌های اجتماعی و میزان استفاده مطلوب کاربران اهمیت خاص داده نمی‌شود و همین مسئله مؤید ضرورت و اهمیت این پژوهش است. در فضاهای عمومی شاهد عدم وجود مطلوبیت فضایی و کیفیت لازمه هستیم. انسان‌ها صرفاً برای انجام فعالیت‌های ضروری خود به آن فضا مراجعه می‌کنند و گرنه شرایط مناسبی که منجر به جذب مردم برای ماندن در فضا و استفاده از آن شود، وجود ندارد. این مقاله به بررسی مفهوم سرزندگی از بعد اجتماعی که همان Vitality است می‌پردازد، که در واقع بازتاب سطح شلوغی شهر در اوقات مختلف و در بخش‌های مختلف است (رضوانی و خستو، ۱۳۸۹). در این راستا پژوهش حاضر به دنبال پاسخگویی به سؤال ذیل است: مؤلفه‌های تأثیرگذار بر ارزش اجتماعی سرزندگی چیست و چگونه این عوامل می‌تواند در ارتقای کیفی فضاهای عمومی تأثیرگذار باشد؟ در این باب هدف اصلی پژوهش ارزیابی عملکرد فضاهای عمومی در قالب ارائه معیارهایی برای ایجاد محیطی سرزنده اجتماعی و سنجش شاخص‌های مورد مطالعه در محدوده‌ی نمونه مورد مطالعه پژوهش است. بین عواملی که سبب ایجاد سرزندگی اجتماعی و پایداری آن می‌شود رابطه‌ی زنجیروار و ممتد وجود دارد و هیچ نقطه پایانی برای آن‌ها نمی‌توان در نظر گرفت و این سیاست رابطه آن‌ها خود سبب تحقق اهدافشان به کمک یکدیگر خواهد شد.

در این قسمت سعی شده سرزندگی را از دیدگاه افراد مختلف بر اساس تقدم زمانی بررسی کرده به‌خصوص سرزندگی که ما را با مفهوم اجتماعی آن آشنا می‌سازد. در نهایت یک تعریف کلی از سرزندگی اجتماعی ارائه شده است. جیکوبز در کتاب مرگ و زندگی شهرهای بزرگ آمریکا که در سال ۱۹۶۱ منتشر شده، می‌گوید: خیابان زنده همواره استفاده‌کنندگان و تماشاچیان را در کنار هم دارد، وی سرزندگی خیابان را امکان برقراری برخوردها و تعاملات مفید بین افراد و تماشا کردن دیگران می‌داند (جیکوبز، ۱۹۶۱). در سال ۱۹۸۷ آلن جیکوبز و دانلد اپلیارد باینیه‌ای با عنوان «به‌سوی یک مانیفست طراحی شهری» منتشر کردند، که بر اساس آن سرزندگی را امکان زندگی راحت در یک شهر تعریف نموده‌اند. همچنین جان روس رئیس کمیسیون معماری و محیط مصنوع انگلستان، معتقد است برای ارجاع به سرزندگی باید از واژه کیفیت استفاده کرد. وی سرزندگی را چنین تعریف می‌کند: کیفیت زندگی آن‌طور که مردم در فضای شهری ادراک و تجربه می‌کنند (گلکار، ۱۳۸۶). جان لنگ نیز به نقل از سوزان و هانری لنارد که در کتاب آفرینش نظریه معماری منتشر شده در سال ۱۹۸۷ به بیان منعطف بودن رابطه بین محیط و انواع فعالیت‌های مردم اشاره می‌کند و چنین می‌گوید: یک مکان رفتاری مثل میدانی از شهر را می‌توان به تعدادی مکان خرد رفتاری تقسیم کرد. زنده‌بودن چنین مکان‌هایی به این بستگی دارد که هر مکان خرد رفتاری چه رفتارهایی را تأمین کند و تمایلات مردم نسبت به آن‌ها چه باشد (لنگ، ۱۳۸۳). هانری لنارد نیز در کتاب سرزنده سازی شهرها که در سال ۱۹۹۷ منتشر شده است، سرزندگی را به‌صورت زیر تعریف می‌کند: امکان تماشای مردم و شنیدن صدای آن‌ها، امکان گرد هم آمدن غیررسمی مردم در عرصه‌های عمومی، فرصت اجتماعی شدن برای کودکان و جوانان در عرصه‌های عمومی، تأیید و ارزش قائل شدن همه شهروندان برای یکدیگر و احترام به معرفت و آگاهی‌های تمام ساکنان (دادپور، ۱۳۸۹:۲). در سال ۲۰۰۰ چارلز لاندی مفهوم سرزندگی را به‌گونه‌ای متفاوت بررسی نموده، او سرزندگی و زیست پذیری را مجزا تعریف کرده و با چهار رویکرد عمده به شکل موضوعی به مسئله پرداخته است. وی سرزندگی اجتماعی را این‌گونه تعریف می‌کند: به‌وسیله سطوح فعالیت‌ها و تعاملات اجتماعی به‌علاوه ماهیت ارتباطات اجتماعی سنجیده می‌شود. یک شهر سرزنده و زیست پذیر به لحاظ اجتماعی می‌تواند به‌واسطه سطوح پایین محرومیت، پیوستگی اجتماعی قوی، ارتباطات خوب و پویایی میان لایه‌های اجتماعی، روحیه جمعی و غرور مدنی، دامنه وسیعی از شیوه‌های زندگی، روابط موزون و یک جامعه شهری با طراوت توصیف گردد (لاندی، ۲۰۰۰). در سال ۲۰۰۵ نیز در لغت‌نامه شهرسازی رابرت کوان سرزندگی و زیست پذیری در کنار هم آمده و این‌گونه معنی شده است: ویژگی مراکز شهرهای کوچک و بزرگ موفق است. سرزندگی شهر بازتاب سطح شلوغی آن در اوقات مختلف روز و در بخش‌های مختلف است، که در واقع اشاره به همان سرزندگی اجتماعی دارد. در صورتی که زیست پذیری میزانی برای سنجش ظرفیت آن برای جذب سرمایه برای بقاء، بهبود و تطابق نیازهای متغیر است (رضوانی و خستو، ۱۳۸۹). یان گل که در مطالعات خود بیشتر به بحث مسائل اجتماعی پرداخته است فضایی را از این نظر سرزنده می‌داند که امکان عبور و مرور آهسته و فعالیت پیاده فراهم باشد، وی می‌گوید در برنامه‌ریزی فضاهای عمومی باید توجه داشت که دو گروه بازدیدکنندگان و استفاده‌کنندگان از فضا، مهم‌ترین گروه‌های مخاطب هستند. برای اطمینان یافتن از اینکه فضاهای شهری سرزنده و مردم‌گرا باشند، می‌بایست مطمئن شد که شرایط خوبی برای این دسته از مردم فراهم شده است. از دیگر معیارهای سرزندگی از نظر گل، جبهه‌های فعال جلویی ساختمان‌ها و ارتباط مناسب بین فعالیت‌های داخل و خارج

ساختمان‌ها و رعایت مقیاس انسانی فضاها و همچنین توجه به کیفیت طراحی و اجتناب از نماهای شیشه‌ای و درخشان به دلیل خاصیت غیر دعوت‌کنندگی که به فضا می‌بخشند (گل، ۱۳۸۹). در مقاله پیش درآمدی بر ویژگی‌های شهر سرزنده به شهر ونکوور که در سال ۲۰۰۹ به‌عنوان برترین شهر سرزنده دنیا انتخاب شد می‌پردازد و درواقع توجه این مقاله روی تشریح این موفقیت و توصیف جزئیات آن است و سرزندگی را این‌گونه تعریف می‌کند: سرزندگی تحت عنوان کیفیت زندگی که ساکنین شهر یا منطقه آن را تجربه می‌کنند تعریف می‌شود. در این بستر، پایداری نیز به معنای قابلیت پایدار کردن کیفیت زندگی خواهد بود. همچنین در این مقاله بیان می‌شود که شهر سرزنده، شهری است که در آن اجزایی که همیشه بخشی از فضاهای دوستدار مردم بوده‌اند، همواره حفظ و نوسازی می‌شوند که آن اجزا رابطه بین خیابان‌ها و ساختمان‌ها، بین ساختمان‌ها با یکدیگر، بین درختان و فصول سال، تزیینات و رابطه بین رویدادها و مردم می‌باشند (تیمبر و سیموت، ۲۰۰۶). با بررسی تعاریف صورت گرفته از دیدگاه‌های مختلف که در بالا به آن‌ها اشاره شد، می‌توان سرزندگی اجتماعی را شرایط خوب برای قدم زدن و زندگی پیاده همراه با امکاناتی برای درنگ، توقف و کسب تجربه دانست که کلید ایجاد فضاهای عمومی شهری سرزنده و جذاب است. درواقع می‌توان آن را این‌گونه تعریف کرد که در حوزه شهری یک کیفیت مهم و درواقع یک شاخص موفقیت برای فضای شهری است، چراکه جرم و جنایت را کاهش می‌دهد، منافع تجاری بادوام‌تر ایجاد می‌کند، افزایش لذت حاصل از حضور در فضای عمومی را باعث می‌شود و همچنین تماشای مردم و تعاملات اجتماعی را تشویق می‌کند. درنتیجه سرزندگی فضای شهری به‌عنوان یکی از معیارهای مهم سلامت آن در نظر گرفته شده است.

سرزندگی شهری حاصل تعامل بین شهر و شهروند است. تا زمانی که انسان و مقاصد انسانی نادیده گرفته شود، شهر به‌عنوان عاملی که سلامت روابط آدمیان را متضمن می‌شود به‌کلی نقش خود را از دست خواهد داد. شکل‌گیری این تعامل نه اقدامی یک‌باره بلکه نیازمند برنامه‌ریزی و در نظر گرفتن تدابیر مدیریت شهری است. سرزندگی شهری محصول به هم پیوستن مجموعه‌ای از اقدامات برنامه محور است. این سلسله‌مراتب از بالاترین تا پایین‌ترین سطوح آن نیازمند یکپارچگی نظام مدیریت شهری و هماهنگی عملیاتی اجرای آن است. ایجاد این سرزندگی مستقیماً مستلزم ایجاد کیفیت و در نظر گرفتن آن در کلیه سطوح است و باید محور کار قرار گیرد. یک نظام برنامه محور که ذاتاً به کیفیت اهمیت می‌دهد و آن را اساس کار خود قرار می‌دهد باید پیش‌زمینه‌ی سرزندگی شهری قرار گیرد.

شکل ۱: سرزندگی فضای عمومی شهری



بررسی نمونه‌های فضای عمومی سرزنده در بافت شهری

در این بخش با بررسی فضاهای عمومی سرزنده و باکیفیت در شهرهای مختلف جهان (لندن، پتسبورگ، بارسلون، برلین) به مسائل مهمی که آن مکان را از نظر اجتماعی سرزنده کرده است پرداخته می‌شود. با بررسی صورت گرفته در شهر لندن و مطالعه در مورد میدان لستر^۲ که یکی از پر رفت‌وآمدترین و زنده‌ترین مکان‌های عمومی در کل جهان است عواملی که موجبات سرزندگی اجتماعی این مکان را برقرار می‌سازد می‌توان مورد توجه قرارداد: این فضا یک میدان پیاده‌روی و یک قطب سرگرمی است که توسط تئاتر، سینما و مکان‌های تفریحی

احاطه شده است. زندگی شبانه در این میدان با حضور کاربری‌های مختلط جریان دارد و با گردشگران و مردم محلی، به وسیله‌ی بازدید از کلوپ‌ها و کافه‌های اطراف شلوغ می‌شود. همچنین در میانه میدان پارکی با فضای سبز همراه با فواره‌ها و تندیس‌ها قرار دارد که خود عاملی مؤثر در جذب افراد مختلف و فراهم کردن مکانی برای تعاملات آن‌ها است. این میدان در سال ۱۹۸۳ طراحی شده و برای مردم یادآور خاطرات و برقراری حس مکان است. فراهم بودن دسترسی بصری و فیزیکی بدون مانع برای استفاده‌کنندگان از فضا و ایجاد سرگرمی‌های خیابانی، رویدادهای غیررسمی نظیر جشنواره‌ها و کنسرت‌های موسیقی در هوای آزاد، نمایش‌های خیابانی و ... همه این‌ها از عواملی هستند که این فضا را به یکی از زنده‌ترین مکان‌های عمومی در کل جهان تبدیل کرده است. در نمونه بررسی شده بعدی که در شهر پتسبورگ ایالت پنسیلوانیا واقع است عواملی که در زیر اشاره شده است را می‌توان مورد توجه قرارداد: میدان بازار^۳ به‌عنوان اولین منطقه تاریخی پتسبورگ در سال ۱۹۷۲ طراحی شد. این یکی از عواملی است که حس انعطاف‌پذیر بودن و هویت فضا را زنده نگه می‌دارد. برای افزایش پیاده‌مداری در این محدوده ترافیک خودروها به اطراف میدان منحرف شده است. ایجاد کاربری‌های مختلط مانند خرده‌فروشی‌ها، فضای اداری، کافه در فضای باز، رستوران نیواورلئان، قدیمی‌ترین بار و رستوران پتسبورگ، شیرینی‌پزی‌ها، قهوه‌فروشی‌ها، بوتیک‌ها و لوازم جانبی، این میدان را از جمله بازدیدکننده‌ترین مقاصد مرکز شهر کرده است. حضور قشرهای مختلف سنی استفاده‌کننده از فضا و نیز زندگی زنده شب همراه با رستوران‌ها، باشگاه‌ها و سالن‌ها، بر اهمیت نقش محیط می‌افزاید. این فضا به‌عنوان یک مرکز برای فعالیت‌های اجتماعی، در مرکز شهر پتسبورگ است. فراهم آوردن شرایط لازم برای استفاده افراد و توقف و مکث در فضا و گفتگو و برقراری تعاملات اجتماعی از دیگر مواردی است که می‌توان به آن اشاره کرد.

در این قسمت به بررسی مختصری از عوامل مؤثر در برقراری سرزندگی اجتماعی فضاهای عمومی شهر بارسلون اسپانیا می‌پردازیم: در بارسلون که در واقع بهترین منبع الهام برای معماران، معماران منظر، برنامه ریزان شهری و سیاستمدارانی بوده است که با فضاهای عمومی مستقیماً سروکار دارند می‌توان عوامل ایجاد کیفیت مورد نظر را مورد توجه قرارداد. استفاده از رستوران‌ها و نشیمن‌های عمومی بدنه سازی شده، ایجاد امنیت در فضا و فرصت‌هایی برای نشست‌های رسمی و غیررسمی، کنترل رفت‌وآمد در جهت تأمین منافع عابران پیاده در این شهر و استفاده از نقاط برتر^۴ در طراحی مکان‌های نشست‌ها همه از عوامل شکل‌دهنده سرزندگی مورد نظر است. از جمله نمونه‌های قابل بررسی دیگر، دو فضای شهری تغییر شکل یافته پتسدامر پلاتز^۵ و مارزان^۶ در برلین است که می‌توان مدنظر قرارداد: در این مناطق ایجاد یک منطقه تجاری (دفاتر، خرده‌فروشی و فراغت) و همچنین ایجاد فضای قابل دسترس برای همه گروه‌های اجتماعی و سنی، فراهم کردن فضای بازی مناسب برای تمامی سنین و طراحی مکان‌هایی برای نشست و استراحت، همچنین تلاش برای ایجاد رنگ، تنوع و سرزندگی قابل توجه است. مردم محیط‌های رنگارنگ را ترجیح می‌دهند و برای تأکید بر اصل ایجاد رنگ و خوشی به زندگی مردم اضافه کردن رنگ واقعی به کالبد مصنوع، شیوه‌ای ساده اما مؤثر است. نمونه آن را می‌توان در آلبانی، وین، رو دو میدی در بروکسل، پاریس دید (شفتو، ۱۳۹۰). فضای عمومی شهری برای آنکه به سرزندگی اجتماعی برسد، چنانکه در نمونه‌های فوق‌الذکر مشخص گردیده نیازمند برنامه‌ریزی توسط بخش عمومی یا خصوصی برای برگزاری رویدادهاست. بدیهی است که این رویدادها و کارکردها در هر زمینه‌ی اعتقادی-اجتماعی با دیگری متفاوت هستند. به‌عنوان مثال از عواملی که می‌تواند حضور افراد مختلف و ایجاد تعامل بین آن‌ها را باعث شود انجام سرگرمی‌هایی مثل خیمه‌شب‌بازی، کشتی پهلوانی، انجام مراسم تعزیه، زنجیرزنی و غیره است که بیشتر این موارد در فرهنگ ایرانی جای دارد در صورتی که در خارج از ایران ممکن است به‌گونه‌ای دیگر به این مهم دست یابند، مثلاً ایجاد کلوپ‌ها و یا انجام رقص‌های محلی و برگزاری کنسرت‌های موسیقی در فضای شهری و غیره.

یافته‌های پژوهش

عوامل مؤثر بر سرزندگی اجتماعی از دیدگاه این پژوهش در سه دسته مورد ارزیابی قرار می‌گیرد. هویت و سازگاری (انعطاف‌پذیری)، دسترسی و پیاده‌روی، کشش و جاذبه و تنوع.

هویت و سازگاری (انعطاف‌پذیری)

- خاطره‌انگیزی فضا: حس مکان در واقع ایجاد ارتباطی درونی بین فرد و محیط است. در واقع انسان به ایجاد یک تقابل نسبی با محیط دست می‌زند، این فضا ریشه‌های ما (گذشته) را محترم می‌شمارد و به آن‌ها که هنوز به دنیا نیامده‌اند نیز احترام می‌گذارد. سازانو هویت داشتن را یکی از معیارهای مورد نیاز برای نیل به ایجاد محیطی سرزنده می‌داند. انجمن معماران ایالات متحده^۷ در مجموعه‌ای که تحت عنوان «سرزندگی» در سال ۲۰۰۵ منتشر کرده است، هویت را یکی معیارهای عام سرزندگی محیط دانسته است (دادپور، ۱۳۹۰). چارلز لاندردی نیز هویت را یکی از ۹ معیار مؤثر برای شناسایی یک محیط سرزنده می‌داند (لاندردی، ۲۰۰۰). مدنی پور نیز می‌گوید: فضای عمومی مکانی است که در آن می‌توانیم تجربه نسل‌های پیشین را نیز تجربه کنیم، بنابراین حضور در فضای مشترک می‌تواند راهی برای درک حضور در طول زمان نیز باشد (مدنی پور، ۱۳۸۹: ۱۹۴).

- فراهم کردن حس تعلق به جامعه، فرهنگ غالب منطقه و فضا: تعلق خاطر ملجأ و پناهگاهی است تا انسان را از تعلق رهایی بخشد. هر قدر فضا با عادات الگوهای رفتاری وی هماهنگ‌تر بوده، خاطره‌ها، انتظارات و آرزوهای وی را بیشتر پاسخ دهد، این فضا تعلق خاطر بیشتری را در او به وجود خواهد آورد. از عامل انسانی غافل نشویم، که حیات و زندگی فرد در میان جمع بودن است. هر چه فضا سرزنده‌تر و پرجنب‌وجوش‌تر باشد، به هم‌رنگی وی با جماعت یاری رسانده، "من خود را به ما" جمع‌ترین‌تر خواهد دید (پاکزاد، ۱۳۸۹: ۱۴۸).

- ایجاد فضا به گونه‌ای که حواس پنج‌گانه انسان را برانگیزد: بخش عظیمی از شناخت ما از طریق حواس به دست می‌آید. در ادراک فضا هر چه اندام‌های حسی بیشتری به کار گرفته شود، فضا از جذابیت بیشتری برخوردار می‌گردد. فضاهایی که علاوه بر حس بینایی، حواس شنیداری، بویایی، لامسه، تعادل و جهت‌یابی را تحریک می‌کند تأثیر بیشتری بر انسان دارند و در جذب افراد برای استفاده از محیط موفق‌تر عمل می‌کنند.

- استفاده قشرهای متنوع کاربران از محیط (قومی، نژادی، فرهنگی، سنی، جنسی و ...): پاسخگویی به نیازهای مردم و تطبیق فعالیت‌هایشان یکی از اهداف اصلی فضاهای عمومی موفق است. محیط عادلانه محیطی است که می‌تواند بین همه بخش‌های جامعه به اشتراک گذاشته شود بدون کاهش رفاه از دیگران. در واقع یک فضای دموکراتیک فضایی است که همه در آن سهیم هستند. این مورد را آقای گلکار از شاخص‌های شناسایی محیط‌های سرزنده می‌داند (گلکار، ۱۳۷۸).

- رعایت مقیاس انسانی: محیط‌های شهری برای انسان‌هاست، با این حال، این موضوع هنگام قدم زدن در اغلب شهرها و محیط‌های شهری، مشهود نیست. محیط انسانی آرامش‌بخش، محیطی است مرتبط با مقیاس انسان پیاده، نه خودروهای شتاب‌زده. باید ارتباطی مناسب و منطقی بین فضا و فرم و فعالیت‌های مردم وجود داشته باشد. سرزنده‌بودن یک فضا فقط نباید از نظر بصری باعث جلب توجه شود بلکه باید درخور شخصیت و عزت انسانی باشد. یان گل رعایت مقیاس انسانی را یکی از عوامل ایجاد سرزندگی در سطح خرد می‌داند (گل، ۱۳۸۷). همچنین در این رابطه پامیر می‌گوید: اندازه یک فضای عمومی موفق باید به گونه‌ای باشد که گنجایش تفریحات جمعی و رویدادها را داشته باشد ولی نه آن قدر بزرگ که محصوریت فضا از بین برود. (رضوانی و خستو، ۳: ۱۳۸۹).

دسترسی و پیاده‌روی

- ایجاد زیرساخت‌هایی برای حرکت پیاده: پنهان کردن مدرنیته و ماشین و آشکار کردن سنت و پیاده راه‌ها عاملی اساسی برای انسان‌گراتر شکل دادن فضاهای عمومی شهری است. ایجاد فضاهای پیاده، افزایش حضور شهروندان و ایجاد ارتباطات انسان‌ها و برقراری تعاملات اجتماعی و در واقع پایداری اجتماعی را به همراه دارد. در این باره یان گل می‌گوید عبور و مرور آهسته یعنی شهرهای زنده. درست برخلاف آنچه در شهرهای سواره محور روی می‌دهد. جایی که سرعت حرکت به صورت خودکار سطح فعالیت را کاهش می‌دهد (گل، ۷۱: ۱۳۸۷). پاکزاد نیز در کتاب راهنمای طراحی فضای شهری به نقش پیاده راه در ایجاد سرزندگی و افزایش حضور و استفاده مردم از فضا اشاره کرده است (پاکزاد، ۱۳۸۴). بارتن نیز افزایش جریان‌های پیاده و تأمین شبکه‌های حمل‌ونقل عمومی را برای ایجاد سرزندگی مهم می‌داند (دادپور، ۱۳۹۰).

- مناسب بودن شرایط دسترسی برای استفاده‌کنندگان: سهولت دسترسی و ایجاد نفوذپذیری به صورت خوانا با استفاده از عناصر مختلفی همچون پله، المان، عناصر طبیعی مانند درختان و گیاهان و همچنین توجه به دسترسی درجه یک و دو در اطراف فضای عمومی از اهمیت بالایی برخوردار است. تأمین دو نوع دسترسی برای استفاده‌کنندگان که شامل دسترسی بصری که به مردم اجازه می‌دهد قبل از اینکه به فضا داخل شوند به آن دید داشته باشند و دسترسی فیزیکی است که اجازه می‌دهد مردم به راحتی وارد آن فضا شوند و در واقع مردم را به داخل دعوت می‌کند که بتوانند از آن فضا استفاده کنند، از عوامل مؤثر در ایجاد جذب مردم و سرزنده کردن فضا است (جلال‌الدینی و اکتای، ۲۰۱۱: ۱۱).

کشش و جاذبه و تنوع

- ایجاد سرگرمی‌های خودجوش (ایجاد حس کنجکاوی در استفاده‌کننده): اتفاقات منحصر به فرد و خاص از جمله سرگرمی‌های خودجوش خیابان‌ها و برگزاری مراسمات و آیین‌ها و ... که این نمایش‌های خیابانی تعاملات و گفتمان را در بین شهروندان ترویج می‌دهد، به صورتی که گفتمان از تک‌گویی (مونولوگ) به دیالوگ (گفتمان) تبدیل می‌شود. همچنین سبب ایجاد این‌همانی می‌شود و در واقع این فرایند موجبات پایداری عاطفی را در عناصر شهری ایجاد خواهد کرد که خود سبب ایجاد سرزندگی اجتماعی می‌شود.

- امنيت در فضا: مهم‌ترين عامل براي فضاي عمومي استفاده و تغذيه از امنيت است. درجه‌ي آسايش را به نحوي فراهم مي‌سازد كه به بدنه‌ي جنبه‌هاي پايداري آسبي نرساند نه آن‌طور باشد كه سبب نغز جنبه‌هاي پايداري شود (حكومت‌نظامي) و نه آن‌طور كه نقش اين جنبه‌ها را به‌گونه‌اي چشم‌گير كند كه خودشان باعث نغز نقش خودشان شوند. در اين زمينه جيكوبز مي‌گويد: حس اطمينان و امنيت، پيش‌نيازي اساسي براي طراحي محيط‌هاي سرزنده است (جيكوبز، ۱۹۶۱). در راهنماي مكان‌هاي عمومي براي مردم در سال ۲۰۰۷، امنيت از مواردي است كه براي كيفيت سرزندگي يك مكان در فضاهاي شهري موفق بايد در نظر گرفته شود. كوين لينچ نيز ايمني را يكي از بخش‌هاي سرزندگي به حساب مي‌آورد، چارلز لاندري هم ايمني و امنيت را يكي از ۹ معياري مي‌داند كه لازمه ايجاد محيطي سرزنده است (لاندري، ۲۰۰۰).

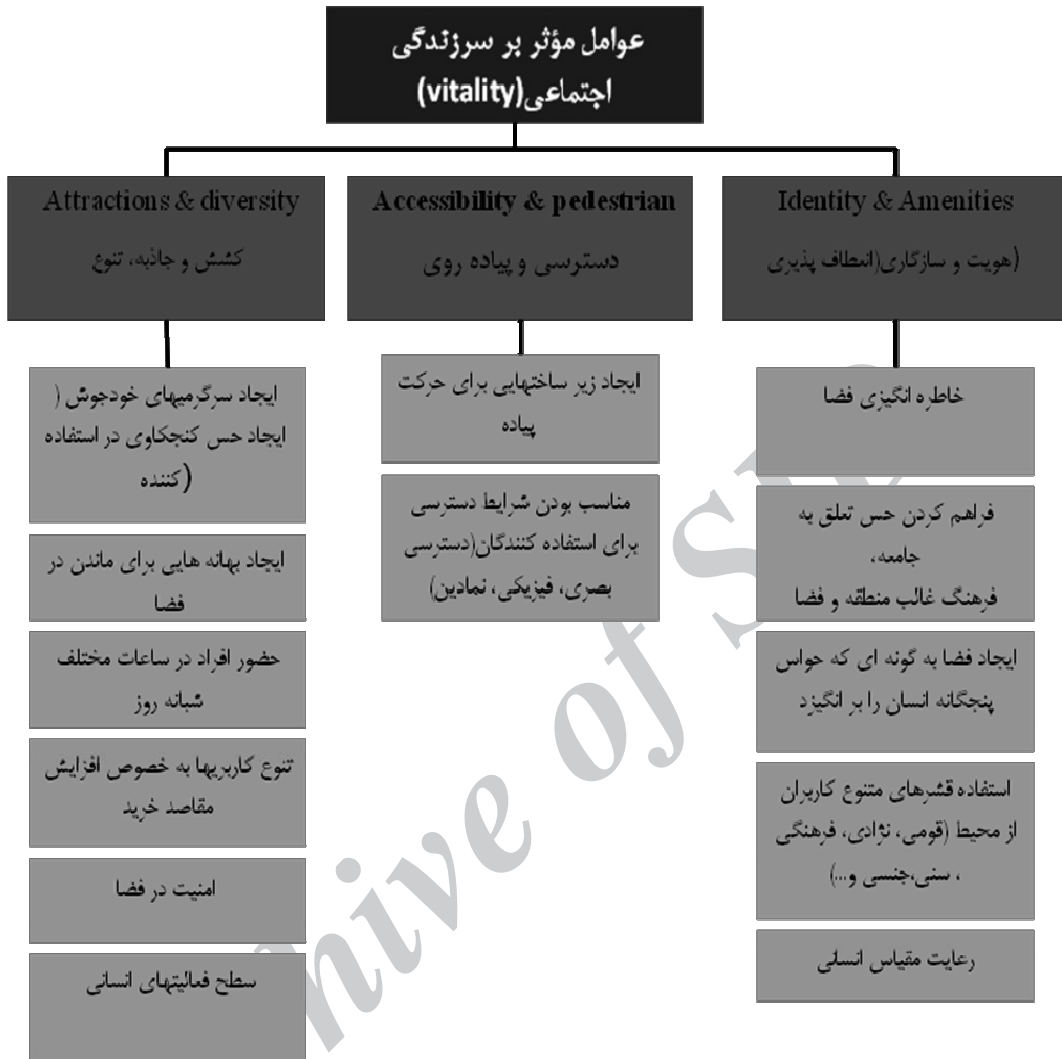
- سطح فعاليت‌هاي انساني: بروز فعاليت‌هاي مختلف افراد در فضاهاي عمومي شهري را مي‌توان از جنبه‌هاي مختلف موردبرسي قرارداد. اينكه فعاليت‌ها در چه زمان و مكاني رخ مي‌دهند و طول مدت انجام آن فعاليت چه مقدار است و يا تعداد دفعاتي كه آن فعاليت (فردى يا گروهى) انجام مي‌شود و همچنين ميزان انجام فعاليت در ميان افراد به چه ميزان رواج داشته باشد همه اين‌ها مي‌توانند عواملى باشند كه در سر زنده‌بودن يك فضا از نظر اجتماعي مؤثر واقع شوند. همه مسائلي كه گفته شد مي‌توانند در بروز فعاليت‌هاي غيرفعال با محيط و يا فعاليت‌هايي كه به‌صورت فعالانه با محيط درگير مي‌شوند سنجيده شوند. يان گل در كتاب زندگي در فضاي ميان ساختمان‌ها به مسئله تعداد و مدت‌زمان وقايع و اثر آن برافزايش سطح فعاليت و زنده‌تر شدن محيط اشاره کرده است (گل، ۱۳۸۷).

- ايجاد بهانه‌هايي براي ماندن در فضا: فضاهايي كه شرايطي براي توقف و ايستادن براي گفتگو باكسي و يا ايستادن براي مدتي و يا محل‌هايي براي نشستن و استراحت و ماندن در فضا را براي استفاده‌كنندگان فراهم مي‌آورد فضاهايي سرزنده هستند كه امکان برقراري ارتباطات اجتماعي انسان‌ها را برآورده مي‌كنند. يان گل يك مكان سرزنده را جايي مي‌داند كه مردم آن را براي درنگ، ماندن و ملاقات انتخاب مي‌كنند، به‌جاي اينكه بخواهند سريع از آن عبور كنند. ويليام وايت نيز تايمين امكانات هم براي نشستن، هم به‌صورت جمعي (مانند پله‌ها) و هم به‌صورت جدا جدا (مانند نيمكت‌ها) و تايمين نيمكت‌هاي غيرثابت براي نشستن، و افزايش فرصت‌هاي انتخاب را از عوامل ايجاد سرزندگي مي‌داند (دادپور، ۱۳۹۰:۳). جان لنگ نيز در كتاب آفريش نظريه معماری كه در سال ۱۹۸۷ منتشر شده، مي‌گويد: مكان‌هاي اجتماع مردمی، آن‌هايي هستند كه فضاي راحت نشستن، نور خوب و ملاقات با افراد ديگر را امکان‌پذير سازند (لنگ، ۱۳۸۳). در مديريت فضاهاي عمومي، كارولين و همكاران (۲۰۰۷) استدلال مي‌كند كه مردم تمايل به ماندن طولاني در فضاهاي عمومي كه ارائه منافع و يا درجه‌اي از راحتی را دارا هستند، دارند (جلال‌الدينی و اکتای، ۲۰۱۱:۱۱).

- حضور افراد در ساعات مختلف شبانه‌روز: براي اينكه يك فضاي شهري كيفيت هميشگي خود را دارا باشد بايد در طول شب و روز كارا باشد و بتواند انسان‌ها را در همه اوقات به آنجا بكشاند. در اين مورد آقای پاكاراد مي‌گويد: استفاده شبانه‌روزي از يك فضا نه فقط آن را مستهلك نمي‌نمايد، بلكه حضور و فعاليت مستمر شهروندان به آن اهميتي مي‌بخشد، كه چه مردم و چه مديريت شهري در حفظ و نگهداري آن كوشاتر مي‌گردند (پاكاراد، ۱۳۸۵:۱۴۶) موننگمري نيز الگوي ساعات كار و به‌خصوص وجود فعاليت‌هاي پرتحرك هنگام غروب و شب‌هنگام را ضروري مي‌داند (كارمونا و ديگران، ۲۰۰۶).

- تنوع کاربري‌ها به‌خصوص افزايش مقاصد خريد: از ضروري‌ترين مسائل مطرح در فضاي عمومي شهري وجود کاربري‌هاي مختلف است. پياده كردن استراتژي‌هاي برنامه‌ريزي خرده‌فروشي، نياز يك مركز شهر پرجنب‌وجوش و جزء جدائي‌ناپذير از زندگي شهري است (بالساز، ۲۰۰۴). جيكوبز در اين زمينه مي‌گويد: منطقه و هر تعداد از بخش‌هاي دروني ممكن آن بايد در خدمت بيش از يك و ترجيحاً بيش از دو كارکرد اصلي باشند (جيكوبز، ۱۹۶۱). چارلز لاندري نيز به سرزندگي اقتصادي در جهت ايجاد سرزندگي اجتماعي توجه کرده است (لاندري، ۲۰۰۰). شيلير براي سرزنده سازي فضاهاي شهر، اختلاط کاربري‌ها با تاكيد بر کاربري تجاري را پيشنهاده مي‌كند. بارتن و ديگران نيز وجود تجاري‌هاي خرد و جبهه‌هاي جلوبي فعال به‌هم‌پيوسته مغازه‌ها و ايجاد اختلاط کاربري‌ها و افزايش تنوع تجاري‌ها و کاربري‌هاي غيرتجاري را از معيارهاي لازم براي سرزندگي فضاي شهري برمي‌شمرد (دادپور، ۱۳۹۰:۳).

شکل ۲: مدل تحلیلی پژوهش



روش‌شناسی تحقیق

با توجه به اینکه عوامل موردسنجش در مطالعه حاضر از نوع کیفی و کمی هستند باید به توصیف وضعیت متغیرها و سپس تحلیل آن‌ها پرداخت. از این رو تحقیق حاضر از نوع توصیفی و تحلیلی خواهد بود. در تمامی تحقیقات علمی، روش کتابخانه‌ای مورد استفاده قرار می‌گیرد، اما در بعضی از آن‌ها بخشی از فرایند تحقیق از این روش استفاده می‌شود. در پژوهش حاضر بخشی از تحقیق به صورت کتابخانه‌ای و اینترنتی بوده و در نهایت تلاش شده تا با ارائه مدلی جامع منتج از مجموعه‌ای گسترده از مطالعات، عواملی که زمینه‌های تحقق سرزندگی اجتماعی را در فضاهای عمومی شهری پدید می‌آورند تبیین گردند. سپس با استفاده از پرسشنامه از پیش تدوین شده و از طریق مشاهدات منظم و مطالعات میدانی و استفاده از جدول SWOT به تحلیل مؤلفه‌های مورد مطالعه پرداخته است. برای تعیین حجم نمونه‌ها از میان افراد مختلف (استفاده کنندگان هرروزه و بازدیدکنندگان (مشتری‌ها) به جمع‌آوری آمار پرداخته است.

محدوده‌ی مورد مطالعه

پارکینگ شهرداری در منطقه ۴ شهر کرمانشاه واقع گردیده و در نزدیکی مرکز شهر، در بین دو خیابان اصلی و تجاری شهر یعنی خیابان مدرس و جوانشیر قرار گرفته است. محدوده‌ی مورد مطالعه از شمال به خیابان مطهری، از غرب به خیابان جوانشیر و پارک شیرین، از جنوب به خیابان دارایی و از شرق به خیابان مدرس محدود می‌گردد. محدوده مورد نظر دارای نقش عبوری، به علت قرارگیری بین دو خیابان ذکر شده و ارتباط دهنده این دو خیابان و همچنین مکانی برای پارک ماشین‌ها به علت عملکرد فعلی آن و به دلیل قرار گرفتن مطب‌ها و کلینیک‌های پزشکی و همچنین داروخانه‌ها و فروشگاه‌های وسایل پزشکی و مراکز اداری مختلف در محدوده، دارای نقش خدماتی و تا حدودی اقتصادی است.

شکل ۳: موقعیت محدوده‌ی پارکینگ شهرداری در شهر کرمانشاه

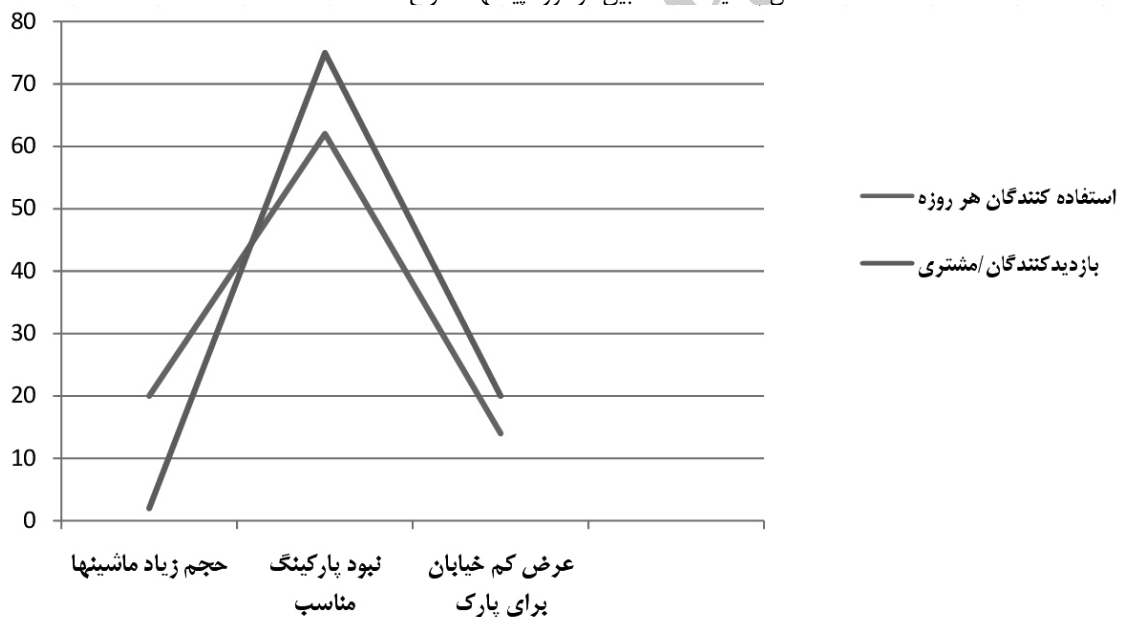


شکل ۴: تصویر هوایی پارکینگ شهرداری

بررسی شاخصه‌های پیشنهادی در محدوده مورد مطالعه ارزیابی نظر مخاطبین در مورد وضعیت ترافیکی

از مشکلات اساسی محدوده میزان ترافیک بالا به‌خصوص در ساعات شلوغی محیط و کمبود فضای پارکینگ است. در این قسمت علت به وجود آمدن ترافیک و بهترین راهکار برای به حداقل رساندن آن، به‌صورت سه آیتم از جامعه آماری، موردسنجش و مطالعه قرار گرفته و نتایج حاصل از پرسشنامه‌ها، در نمودارهای ذیل ارائه گردیده است.

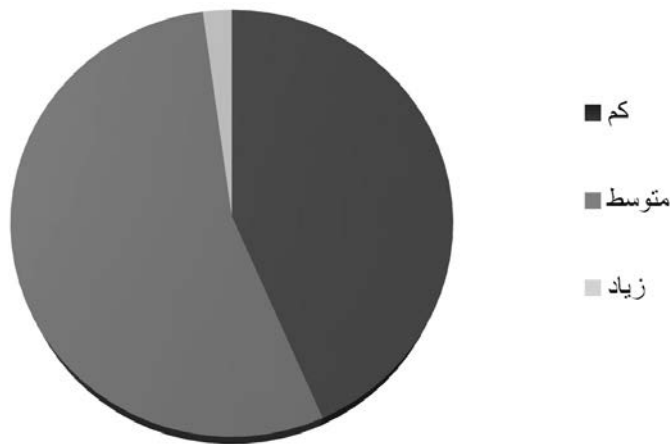
شکل ۵: دیدگاه مخاطبین در مورد پیشنهادها رفع مشکلات



بررسی وضعیت امنیت

از جمله عواملی که در میزان حضور پذیری افراد و سرزندگی محیط می‌تواند مؤثر واقع گردد، امنیت است، که دامنه‌ای برای سهولت تعاملات و زندگی در فضای شهری را برای شهروندان ایجاد می‌کند. حس اطمینان و امنیت، پیش‌نیازی اساسی برای طراحی محیط‌هایی سرزنده است. میزان کیفیت فضاهای دنج و فاقد اشراف، شامل زمین‌های خالی و ابنیه مخروبه و در حال ساخت می‌شود. عدم نورپردازی مناسب در محدوده، خفقان فضایی را در بافت شهری در طول ساعات شب ایجاد می‌کند. میانگین میزان کیفیت محیط از نظر امنیت در جایگاه متوسطی قرار دارد. در ساعات تاریکی هوا این میزان کمتر می‌شود.

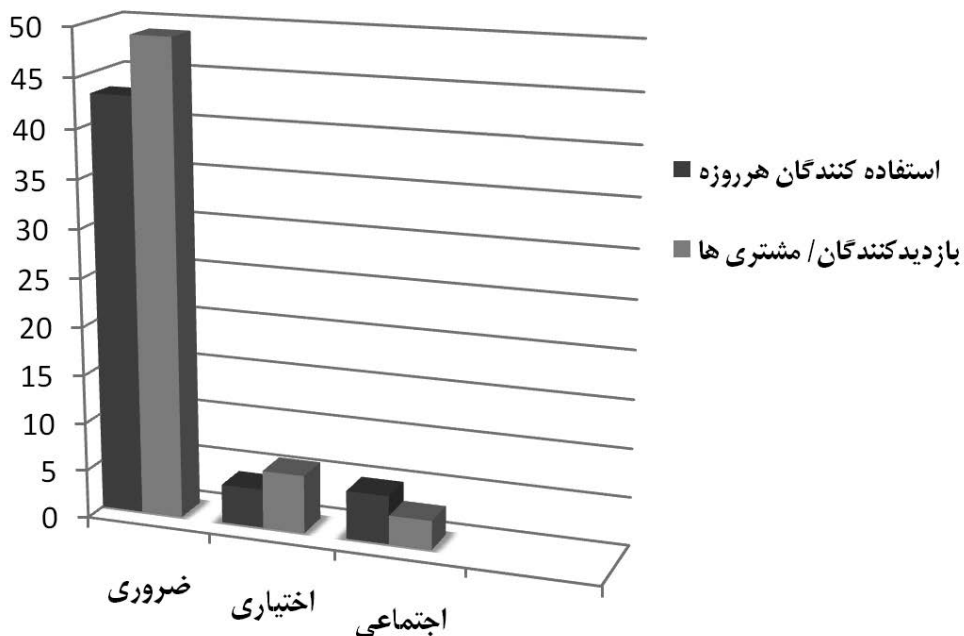
شکل ۶: میزان امنیت محیط از نظر مخاطبین



سطح فعالیت‌های انسانی

بروز فعالیت‌های مختلف افراد در فضاهای عمومی شهری عامل ضروری سر زنده‌بودن فضا از لحاظ اجتماعی است. با توجه به نزدیکی این محدوده به مرکز شهر و وجود مراکز مختلفی خدماتی (درمانی، اداری) حضور قابل توجهی از شهروندان را در طول ساعات روز شاهد هستیم. هرچند در ساعات غیر کاری و روزهای تعطیل حضور مردم به‌طور قابل توجهی کاهش می‌یابد. در این قسمت انواع فعالیت‌ها را با توجه به تقسیم‌بندی یان گل مورد بررسی قرار داده‌ایم، این دسته‌بندی مشخص می‌کند که محیط بیشتر جوابگوی کدام دسته از فعالیت‌هاست. چنان‌که مشاهده می‌شود غالب فعالیت‌هایی که در محیط صورت می‌گیرد فعالیت‌های ضروری بوده، که خود گویای کمبود امکانات و کاربری‌های محیط برای انجام دیگر فعالیت‌ها (اختیاری و اجتماعی) است.

شکل ۷: میزان فعالیت‌های مختلف انسانی



ارزیابی نظر مخاطبین در رابطه با تجهیزات محیط

با توجه به بحث قبل، بیشترین فعالیت‌های صورت گرفته در محیط، فعالیت‌های ضروری است و یکی از علل آن کمبود امکانات محیط و درواقع وجود بهانه‌هایی برای ماندن در فضاست. فقدان صندلی و نیمکت و... برای نشستن و استراحت، عدم وجود لبه‌ها و یا شرایط مناسبی برای ایستادن، صحبت کردن و یا نظاره‌گر بودن، همچنین عدم وجود امکانات مناسب برای دست‌فروشان و... با ارزیابی نظرات، ۹۵ درصد مخاطبین محیط را فاقد امکانات می‌دانند.

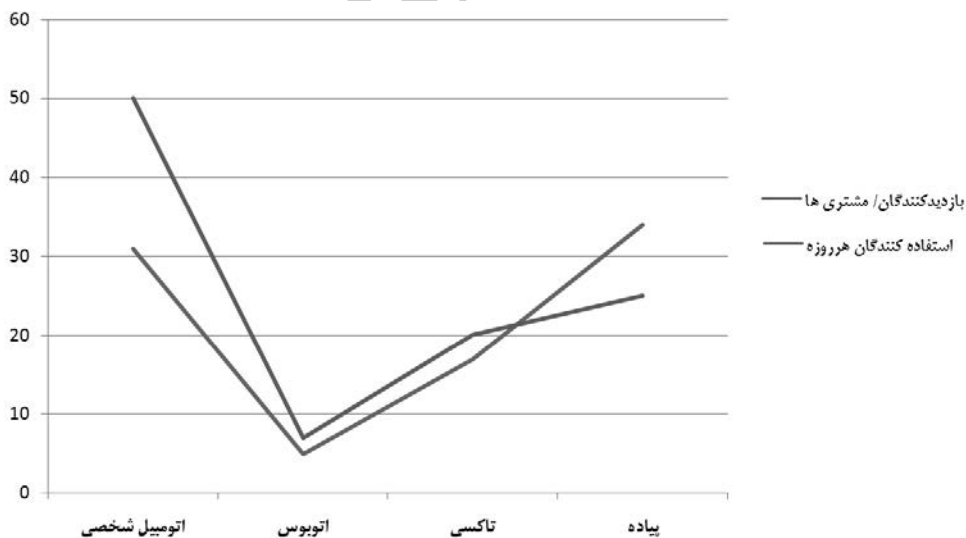
شکل ۸: امکانات محیط



ارزیابی نحوه دسترسی مخاطبین

با توجه به نمودار، بیشترین میزان استفاده کاربران برای دسترسی به محیط توسط وسیله شخصی و همچنین پیاده روی است. ۳۸ درصد از استفاده کنندگان هرروزه از اتومبیل شخصی و ۴۲ درصد آن‌ها به صورت پیاده و بقیه نیز به وسیله تاکسی و یا اتوبوس به محیط دسترسی پیدا می‌کنند. همچنین ۵۱ درصد از مشتری‌ها از اتومبیل شخصی و ۲۷ درصد آن‌ها به صورت پیاده و ۱۸ درصد به وسیله تاکسی به محیط دسترسی پیدا می‌کنند. که در واقع خود گویای نیاز محیط، به ایجاد کاربری‌های لازم است و با توجه به نموداری که در قسمت وضعیت ترافیکی عنوان کردیم، بیشترین نیازی که مخاطبین برای رفع مشکلات ترافیکی احساس می‌کنند فراهم کردن شرایط پیاده روی و ایجاد پارکینگ است. هم‌چنین می‌توان در طراحی‌های آینده مسیری‌هایی را برای عبور وسایل نقلیه عمومی (اتوبوس) در هم‌جواری محدوده پیاده در نظر گرفت.

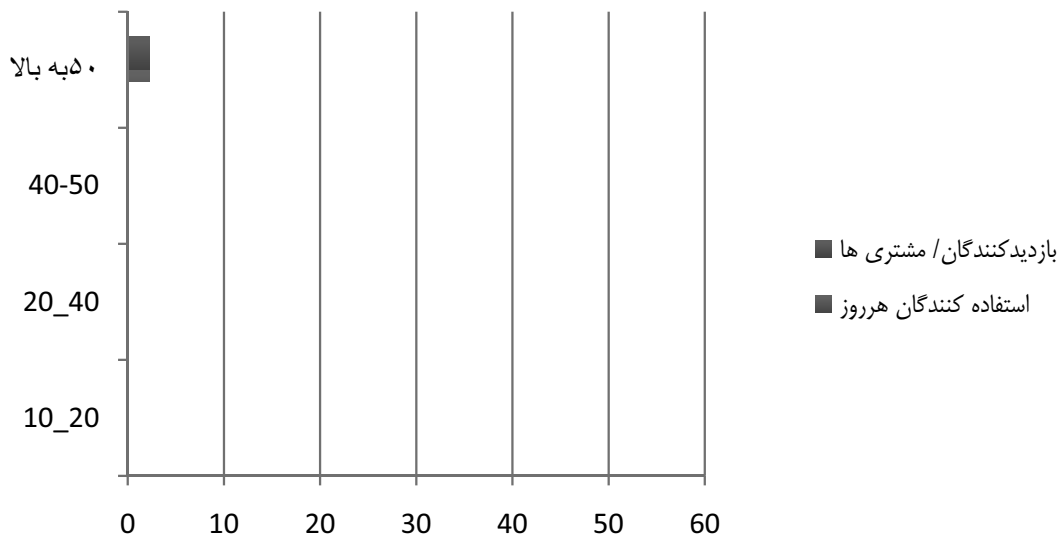
شکل ۹: نحوه دسترسی مخاطبین



میزان اقبال مختلف استفاده‌کننده از محیط

ارزشمند بودن یک فضا را می‌توان با توجه به میزان استفاده اقبال مختلف از آن سنجید. برای این منظور میزان گروه‌های مختلف سنی استفاده‌کننده از فضا را در ساعات و روزهای مختلف مورد بررسی قرار دادیم. با توجه به کاربری غالب، محیط مورد استفاده همه گروه‌های سنی و اقبال قرار می‌گیرد. اما بخش عمده کاربران هرروزه و بازدیدکنندگان را گروه‌های ۲۰-۴۰ سال تشکیل می‌دهند. میزان استفاده افراد باسن بالاتر از ۴۰ سال و پایین‌تر از ۲۰ سال به تدریج کاهش می‌یابد که این مسئله مستقیماً با کیفیت محیط در ارتباط است، از آن جمله می‌توان میزان دسترسی، میزان کاربری‌ها و مبلمان و... را در این خصوص مؤثر دانست.

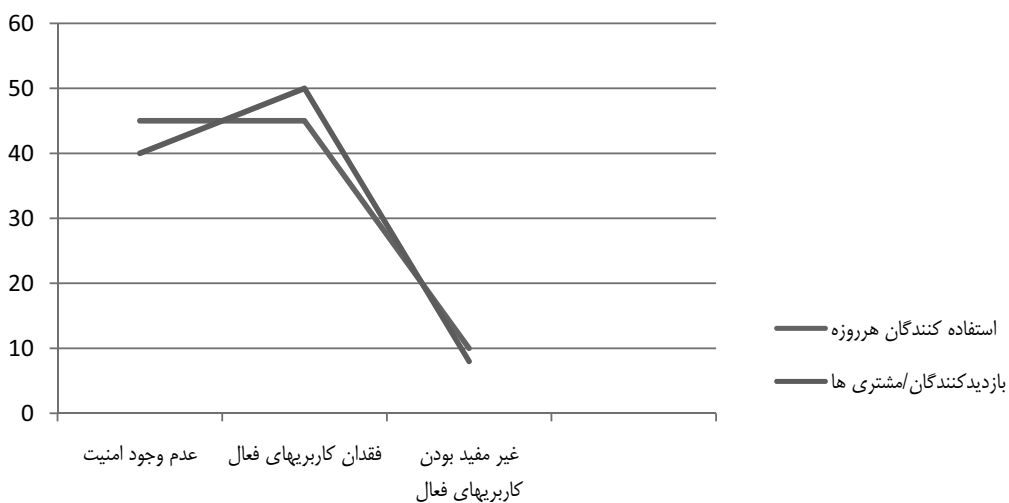
شکل ۱۰: میزان اقبال مختلف استفاده‌کننده از محیط



بررسی میزان حضور افراد در ساعات مختلف شبانه‌روز

فضاهای شهری که منشأ زندگی جمعی هستند برای اینکه بتوانند پایدار و سرزنده عمل کنند باید در طول شبانه‌روز فعال باشند. در بررسی صورت گرفته در ماه‌های مختلف سال حدوداً از ساعت ۹ شب به بعد میزان استفاده مردم از محیط کاهش می‌یابد، که علت آن از دیدگاه کاربران همیشگی و بازدیدکنندگان در نمودار مورد ارزیابی قرار گرفته است. ۹۵/۶ درصد از مخاطبین ساعت ۸-۴ عصر را بیشترین ساعات رفت‌وآمد عابران می‌دانند.

شکل ۱۱: علت کاهش استفاده از محیط در ساعات تاریکی هوا



شکل ۱۲: میزان استفاده از محیط در ساعت ۹ شب در فروردین ماه



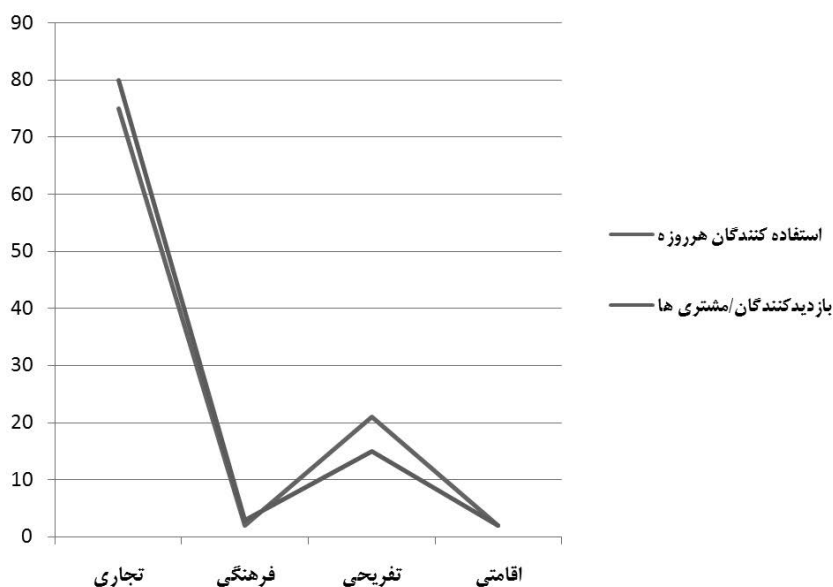
بررسی میزان خاطره انگیزی محیط

با توجه به نقش عبوری غالب محور و ضعف نقش اجتماعی آن، برقراری ارتباط ذهنی با فضا در این محدوده بسیار ضعیف است. ارزیابی نظرات استفاده کنندگان هرروزه و بازدید کنندگان نیز گویای همین موضوع است. اکثر مخاطبین، محیط را فاقد حس مکان می دانند. عده معدودی به این مورد اشاره داشتند که در این محدوده در سال های قدیم بازارهای هفتگی برقرار می شده و مردمی نیز به واسطه استفاده از پارک شیرین از این فضا گذر می کردند، که به صورت خاطره در اذهان باقی است. هم چنین وجود چند خانه قدیمی متعلق به دوره قاجاریه در بافت، که همه این موارد می توانند نقطه عطفی برای طراحی های آینده و ایجاد حس مکان در این بستر مدنظر قرار گیرند.

میزان تنوع کاربری ها

وجود کاربری های متنوع از الزامات ضروری فضاهای عمومی است. وقتی فضایی به یک نوع کاربری خاص اختصاص داشته باشد قطعاً عده معدودی را به سمت خود جذب می کند به همین دلیل و برای رسیدن و دست یافتن به فضای عمومی با کیفیت و سرزنده، ایجاد کاربری های مختلف به خصوص فراهم کردن شرایط برای ایجاد انواع کاربری های تجاری یک الزام است. کاربری غالب محدوده مورد مطالعه خدماتی-درمانی است و نیازمند ایجاد کاربری های دیگری است که پاسخگوی نیازهای مردم باشند. در نمودار میزان بیشترین خواسته مخاطبین به کاربری مورد نیاز برای این محدوده، مشخص شده است.

شکل ۱۴: میزان کاربری های مورد نیاز از نظر مخاطبین



نتیجه گیری

درک ارتباط صحیح بین انسان با محیط و انسان با اجتماع، نقشی اساسی در تجزیه و تحلیل محیط شهری و تعیین خط مشی ها بازی می کند. شناسایی و فراهم آوردن فضایی با خصوصیات یک فضای عمومی با کیفیت نیازمند بررسی در تعاملات و ساختارهای ارتباطی افراد و جامعه

است. در این پژوهش سعی شد به بررسی و شناسایی جنبه‌های مختلف سرزندگی اجتماعی در فضاهای عمومی پرداخته شود. برگ خریدهایی که در ایجاد سرزندگی اجتماعی مؤثرند، عواملی هستند که باید در لایه‌های چندوجهی به آن‌ها توجه شود و از طریق شاخه‌های مختلف مدیریت شهری آن‌ها را مورد توجه و بررسی قرار داد، برای این منظور در نهایت به سیزده عامل اساسی که قابل تفکیک‌اند به سه حوزه که در بخش‌های مختلف برنامه‌ریزی شهری، مدیریتی و معماری و شهرسازی می‌گنجد، رسیدیم. با بررسی‌ها صورت گرفته و با توجه به نتایج نمودارها در مباحث مختلف در محدوده‌ی مورد مطالعه، محیط تا حدودی زنده است اما عوامل لازمه یک محیط باکیفیت سرزندگی را دارا نیست. محدوده‌ی بافت پتانسیل‌های خوبی را برای سرزنده کردن و تزریق عوامل لازمه و همچنین اصلاح نقاط ضعف و تهدید داراست. در یافته‌های حاصل از پرسشنامه نیاز به ایجاد پارکینگ و رفع مشکلات بین سواره و پیاده به شدت احساس می‌شود. ارتباط و برخوردهای متوالی در این بستر وجود دارد اما ارتباطات موجود با درجاتی از فاصله ذهنی و اجتماعی بین افراد برقرار است. تمایل به ناپایداری، ناکارآمدی یا اتفاقی بودن در این روابط دیده می‌شود و نهایتاً موجب تضعیف پیوندهای اجتماعی می‌گردد. برقراری و شکل گرفتن شاخصه‌های به دست آمده در محیط، می‌تواند تلاشی مثبت در جهت کاهش مونولوگ (تک‌گویی) و رسیدن به دیالوگ (گفتمان) باشد.

فهرست مراجع

۱. پاکزاد، جهان‌شاه (۱۳۸۹)، *مبانی نظری و فرایند طراحی شهری*، تهران، انتشارات شهیدی.
۲. پاکزاد، جهان‌شاه (۱۳۸۴)، *راهنمای طراحی فضاهای شهری در ایران*. تهران، شرکت طرح و نشر پیام سیما.
۳. خستو، مریم و سعیدی رضوانی، نوید (۱۳۸۹)، عوامل مؤثر بر سرزندگی فضاهای شهری، هویت شهر، شماره ۶.
۴. دادپور، سارا (۱۳۹۰)، سرزندگی فضاهای شهری، مطالعه موردی: بخشی از خیابان ولی عصر تهران، شهر زندگی زیبایی، شماره ۲.
۵. قربانی، رسول و جام کسری، محمد (۱۳۸۹)، جنبش پیاده گستری، رویکردی نو در احیاء مراکز شهری؛ مورد مطالعه پیاده راه تربیت تبریز، *مطالعات و پژوهش‌های شهری و منطقه‌ای*، شماره ۶.
۶. گل، یان (۱۳۷۸)، *زندگی در فضای میان ساختمان‌ها*، ت: شیما شستی، تهران، انتشارات جهاد دانشگاهی تهران.
۷. گل، یان (۱۳۸۹)، *فضاهای عمومی و زندگی جمعی*. ت: علی غفاری، صادق سهیلی پور، تهران، مرکز چاپ و انتشارات دانشگاه شهید بهشتی.
۸. گلکار، کورش (۱۳۸۶)، مفهوم کیفیت سرزندگی در طراحی شهری، تهران، صفحه، شماره ۴۴.
۹. لنگ، جان (۱۳۸۳)، *آفرینش نظریه معماری*، ت: علیرضا عینی فر، تهران، انتشارات دانشگاه تهران.
۱۰. مدنی پور، علی (۱۳۸۷)، *فضاهای عمومی و خصوصی شهر*. تهران، شرکت پردازش و برنامه‌ریزی شهری شهرداری تهران.
۱۱. منتظرالحجه، محمود و محمد زاده، غزال (۱۳۹۰)، تجارب پیاده راه‌سازی در ایران، *تشریح شهر زندگی زیبایی*، سازمان زیباسازی شهر تهران، شماره ۲.
۱۲. هنری، شفتو (۱۳۹۰)، *فضاهای شهری دوستانه*. ترجمه سیامک پناهی، آرمان کیانیان، ارومیه، انتشارات ارومیه: ادیبان.

13. Carmona, M. and Heath, T. and Oc, T. and Tiesdell, S. (2006). *Public Place – Urban Spaces*, London, Architectural Press.
14. Jacobs, J. (1961). *The death and life of great American cities*, New York, Vintage Press.
15. Cowan, R. (2005). *The Dictionary of great American cities*, New York, Vintage Press.
16. Landry, Charles. (2000). Urban Vitality: A New Source of Urban Competitiveness, *Prince Claus Fund Journal*, ARCHIS issue 'Urban Vitality / Urban Heroes'
17. Lynch, P. (1960). *The image of the city*, MIT press, Cambridge.
18. Paumier, C.Y. (2007). *CREATING A Vibrant City Center*, Washington, (ULI) Urban Land Institute,
19. Schiller, R. (1994). Vitality and Viability: challenge to the Town Center, *International Journal of Retail & Distribution Management*.
20. Timmer, v. and Seymoat, N. *The Livable City – The World Urban Forum 2006*, Vancouver Working Group Discussion Paper, 2005.
21. Carlos J.L. Balsas. (2004). measuring the livability of an urban center: an exploratory study of key performance indicators. *carfax publishing*.

22. Jalaladdini, Siavash & Oktay, Derya. (2011). Urban Public Spaces and Vitality: A Socio-Spatial Analysis in the Streets of Cypriot Towns, *Procedia - Social and Behavioral Sciences* 35 (2012) 664 – 674.
23. Mitchell, D. (1996). *Introduction: Public space and the city*, Urban Geography, Vol 17, No.2.
24. <http://www.downtownpittsburgh.com/play/market-square>
25. <http://www.westminster.gov.uk/services/environment/planning/conservationlistedbuildings/areaprofiles/leicestersquare/>
26. <http://www.aviewoncities.com/london/leicestersquare.htm>

Archive of SID