

پایداری، توسعه و محیط زیست، دوره دوم، شماره ۱، بهار ۱۴۰۰

طراحی محیط پارک‌های شهری با رویکرد CPTED با هدف ارتقای احساس امنیت در محله

اسلام آباد، منطقه ۲ شهر تهران^۱

راحله کمالی^۲

نسیم صحرائی نژاد^{۳*}

n.sahraienejad@gmail.com

مریم رباطی^۴

تاریخ پذیرش: ۹۹/۰۸/۰۶

تاریخ دریافت: ۹۸/۱۱/۰۸

چکیده

از ابتدای خلقت انسان، نیاز به امنیت همواره به عنوان یکی از اساسی ترین نیازهای بشر و تامین آن از مهمترین مسائل جوامع بشری محسوب گردیده است. از سوی دیگر پارک‌های شهری را می‌توان از مهمترین فضاهای عمومی در محیط‌های شهری برشمرد که بحث امنیت در آن حائز اهمیت بسیار می‌باشد. هدف پژوهش، بررسی رویکرد CPTED در جهت ارتقای امنیت محیطی در پارک‌های شهری است که امروزه کمتر به لزوم ارتقای امنیت و ظرفیت‌های بالقوه پارک‌های شهری در کاهش و یا جلوگیری از جرایم توجه می‌شود. تحقیق حاضر، بر اساس روش توصیفی-تحلیلی و از نوع راهبردی بوده و محدوده مورد مطالعه پژوهش محله اسلام آباد در منطقه ۲ شهرداری کلانشهر تهران بوده که محله ای قدیمی با ساختار کالبدی نامناسب، نفوذپذیری پایین و نرخ بالای وقوع جرائم مختلف اما دسترسی مناسب به نقاط مختلف شهر است. با استفاده از مطالعات میدانی به بررسی وضع موجود محله پرداخته شده و در ادامه با استفاده از ابزار پرسشنامه و بر اساس فرمول کوکران نظرات ۴۰۰ نفر از مشارکت کنندگان در خصوص شاخص‌های امنیت محیطی جمع آوری می‌گردد و در نهایت با استفاده از روش تحلیل همبستگی و روش تحلیل آماری t و همچنین تحلیل SWOT داده‌ها، تحلیل و راهکارهای ارتقای امنیت ارائه می‌گردند. نتایج این مطالعات نشان می‌دهد که محدوده مورد مطالعه به لحاظ امنیتی وضعیت نامطلوبی دارد و نیاز به ایجاد پارک با استفاده از رویکرد طراحی محیطی در جهت کاهش جرائم وجود دارد و در نهایت بر اساس راهکارهای پیشنهادی، طرح راهبردی جهت شکل‌گیری و احداث این پارک ارائه خواهد شد.

واژگان کلیدی: پارک شهری، طراحی محیط، احساس امنیت، رویکرد CPTED

۱- مقاله حاضر برگرفته از پایان نامه کارشناسی ارشد نویسنده اول با همین عنوان به راهنمایی نویسنده دوم و مشاوره نویسنده سوم در دانشگاه آزاد واحد علوم و تحقیقات تهران می‌باشد.

۲- دانش آموخته کارشناسی ارشد، گروه مهندسی محیط زیست، دانشگاه آزاد اسلامی، واحد علوم و تحقیقات، تهران، ایران

۳- استادیار، گروه مهندسی محیط زیست، دانشگاه آزاد اسلامی، واحد علوم و تحقیقات، تهران، ایران (نویسنده مسئول مکاتبات)

۴- استادیار، گروه علوم محیط زیست، دانشگاه آزاد اسلامی، واحد علوم و تحقیقات، تهران، ایران

Environment Design for Urban Parks with CPTED Approach to Promote Sense of Security in Islamabad Neighborhood, Region 2nd of Tehran

Rahele Kamali¹

Nasim Sahraei Nejad^{2*}

n.sahraienejad@gmail.com

Maryam Robati³

Abstract

From the beginning of human creation, the need for security has been always as one of the basic needs of human and providing this was as one of the most important issues in human societies. On the other hand, urban parks are one of the most principal areas in urban environment that their security issue is very crucial. The purpose of this study is to investigate the CPTED approach to promote environmental security in urban parks, however, today it is neglected the security improvement necessity and potential capacity of urban parks in decreasing or preventing crimes. The study is a descriptive-analytical research and the study area is Islamabad neighborhood located in 2nd region of Tehran metropolitan's municipality, which is an old neighborhood with unsuitable physical structure, low permeability and high rate of crime occurrence, at the same time with convenient accessibility to different point of the city. Using field studies, the present status of this neighborhood has been investigated and then using questionnaire which according to Cochran Formula had 400 participants among the park's users, are collected their views about environmental security indicators. Finally, the collected data are analyzed using correlation analysis method, t-statistical analysis and also SWOT analysis, and then security enhancement strategies in urban parks, are presented. The results show that the present situation in this area in terms of security, is an improper condition, which the research emphasize the necessity of an urban park development with utilization of crime prevention through environmental design solutions and finally according to the proposed approaches, a strategic plan have been presented in order to develop and design the urban park.

Keywords: Urban Parks, Environmental Design, Sense of Security, CPTED Approach

1- M.Sc., Department of Environmental Engineering, Science and Research Branch, Islamic Azad University, Tehran, Iran

2- Assistant Professor, Department of Environmental Engineering, Science and Research Branch, Islamic Azad University, Tehran, Iran *(Corresponding Author) n.sahraienejad@gmail.com

3- Assistant Professor, Department of Environmental Science, Science and Research Branch, Islamic Azad University, Tehran, Iran

مقدمه

پدید آورد. به عبارت دیگر، امنیت اجتماعی را می‌توان وضعیتی آرام تلقی نمود که انسان در نهایت ایمنی نسبت به جان، مالی، ناموس، حیثیت، هویت، ارتباطات، تفکرات، ارزش‌ها و... خود چه در زمان حال و چه در آینده اطمینان داشته و شبانه روز را با تحمل حداقل ریسک ممکن سپری سازد. از سوی دیگر، برخی صاحب‌نظران معتقدند امنیت از دو جنبه عینی و ذهنی تشکیل شده که جنبه عینی و بیرونی آن همان ایمنی و جنبه ذهنی و درونی آن احساس امنیت نام دارد. از جمله عواملی که بر احساس امنیت اجتماعی در یک جامعه تاثیر می‌گذارد می‌توان به نابرابری اجتماعی، میزان سرمایه اجتماعی در دسترس، مشارکت، پایبندی به ارزش‌های مشترک، اعتماد اجتماعی و عوامل زمینه‌ای مثل جنسیت، سن، نوع خانواده، محیط، ویژگی‌های محیطی و غیره اشاره کرد (۶). شناسایی عوامل و عناصر تامین امنیت اجتماعی و احساس ایمنی از پیش شرط‌های اصلی و موثر در جهت ارتقای امنیت اجتماعی و احساس امنیت به شمار می‌رود. و فضاهای شهری نیز یکی از مهمترین عرصه‌های بروز و یا عدم بروز این پدیده‌ها خواهد بود.

فضای شهری صحنه‌ای است که کنش‌ها و فعالیت‌های عمومی زندگی شهری در آنها به وقوع می‌پیوندد (۴). به عبارت دیگر، فضای شهری به ترکیبی اطلاق می‌شود که از فعالیت‌ها، بناهای مختلف فرهنگی، اجتماعی، اداری تجاری و مانند آن و عناصر و اجزای شهری به صورتی آراسته، هماهنگ و واجد نظم و زیبایی و بالطبع با ارزش‌های بصری تشکیل می‌گردد و از نظر فیزیکی دارای شاکله‌ای محصورکننده می‌باشد. به عبارتی فضای شهری جزئی از یک شهر است که به عنوان عرصه عمومی تجلی‌گاه فعالیت‌های شهری است. در این میان شهروندان به عنوان فعالان عرصه عمومی و کاربران فضاهای شهری در این بستر به تعامل و کنش مشغولند. بسیاری معتقدند که فضای شهری از دو جنبه کالبدی و اجتماعی مورد ارزیابی اندیشمندان قرار گرفته است؛ بدین معنا که بررسی‌های کالبدی بیشتر از نگاه معماران و

نیاز به امنیت، همواره از بنیادی‌ترین نیازهای بشر و مسأله وقوع جرم، از مهمترین مسائل جامعه بشری به شمار آمده است (۱). در گذشته و نیز در جوامع کوچک، به واسطه وجود روابط چهره به چهره و حاکم بودن نظارت‌های اجتماعی خودجوش، احساس امنیت بیشتری وجود داشته و در نتیجه زمینه‌های وقوع جرم در حداقل ممکن بوده است؛ ولی در جوامع شهری به ویژه جوامع شهری بزرگ، به علت عدم امکان نظارت‌های کامل اجتماعی نسبت به جوامع ساده، زمینه‌های احساس ناامنی یکی از مهمترین مسائل شهری محسوب شده، به موجب آن شرایط برای وقوع جرایم بسیار مستعدتر است (۲). از آنجا که یکی از معیارها و عوامل مهم در مباحث مرتبط با ابعاد اجتماعی توسعه پایدار، تشویق شهروندان برای حضور در فضاهای شهری و تقویت تعاملات اجتماعی در این عرصه‌ها، به منظور افزایش احساس امنیت در فضاهای شهری است، طبیعتاً شناسایی و رفع موانع چنین حضوری ضروری به شمار می‌آید. (۳) امنیت در لغت به معنای نداشتن دلهره و ترس است. بنابراین معنای لغوی امنیت، رهایی از خطر، تهدید، آسیب، اضطراب، هراسی، ترس، نگرانی یا وجود آرامش، اطمینان، آسایش، اعتماد، تأمین و ضامن است (۴). بر اساس تعاریف، احساس امنیت نیز به فقدان هراس از تهدید شدن یا به مخاطر افتادن ویژگی‌های اساسی و ارزش‌های انسانی و نبود ترس از تهدید حقوق و آزادی‌های مشروع گفته می‌شود. احساس امنیت به منزله یک متغیر اجتماعی می‌تواند تحت تاثیر عوامل متعدد اجتماعی و فردی قرار گیرد و به این ترتیب، امنیت شامل دو وجه است؛ وجه تحقق امنیت در گرو «نبود خطر» است و وجه دیگر در گرو «کسب فرصت‌ها و تضمین منافع و ارزش‌ها» (۵). به طور کلی امنیت را می‌توان از متشکل از سه لایه اصلی دانست که آنها عبارتند از، امنیت فردی، امنیت اجتماعی روانی و امنیت ملی. تعریف امنیت اجتماعی که موضوع اصلی این مطالعه خواهد بود، حالت فراغت همگانی از تهدیدی که رفتار غیرقانونی یک فرد (جرم)، ممکن است در تمامی یا در بخشی از یک جامعه

شهری، آن‌ها را به مکان‌های جرم خیز تبدیل می‌نماید. ارتباط بین شهر و جرم از آن روست که ویژگی‌های فضایی - محیطی می‌تواند پرورش دهنده جرائم خاصی باشد. نکته اساسی آن است که شرایط عینی و کالبدی زندگی شهری می‌تواند روابط شهروندان با شهر را محدود سازد. ریشه این محدودسازی تعاملات با شهر نگرانی و ترسی آنان از تعرض اعمال و رفتارهای مجرمانه است. شهروندان برای کاهش آسیب‌ها و ضررهای چنین تعرضی ترجیح می‌دهند تا حیطه بده بستان خود را با شهر محدود کنند (۱۰). بررسی‌ها نشان می‌دهد که برخی از فضاهای شهری به دلیل ویژگی‌های کالبدی، اجتماعی و اقتصادی شان، میزان یا نرخ بزهکاری بیشتری دارند؛ و به عکس، برخی از فضاها مانع و بازدارنده ارتکاب جرایم در درون خود هستند. از طرفی نیز به تحقیق ثابت شده است که مجرمان در ارتکاب جرم اغلب دست به انتخاب‌های منطقی می‌زنند و به دنبال ساده‌ترین، کم‌خطرترین و مناسب‌ترین فرصت‌ها و شرایط مکانی و زمانی برای ارتکاب جرم هستند (۳). توجه به مکان، به عنوان عامل بی‌واسطه در وقوع جرم و ایجاد ناامنی، در مقایسه با عواملی فردی یا ساختاری این امکان را محقق می‌سازد تا راهکارهای عملی‌تری برای پیشگیری از جرم ارائه گردد. از سوی دیگر تحلیل فضایی جرم در شهرها به شناسایی الگوهای رفتار مجرمانه، کشف کانون‌های جرم خیز و در نهایت به تغییر این شرایط و خلق فضاهای مقاوم در برابر جرم و رفع نابهنجاری‌های شهری کمک می‌کند. از این‌رو بررسی‌های مکانی از اهمیت بسزایی در مطالعه جرم برخوردار بوده و ضرورت بررسی موضوع را دوچندان می‌نماید.

تئوری‌های مطرح شده در زمینه تاثیر عوامل محیطی بر روی رفتارهای اجتماعی به دو بخش تقسیم می‌شوند یکی مربوط به عوامل محیط طبیعی و دیگری عوامل محیط انسان ساخت و مصنوع به ویژه محیط‌های شهری و تاثیر آن بر رفتار انسانی تاکید می‌کند (۶). تئوری مشهور در خصوص نقش محیط بر بروز رفتارهای نابهنجار و مجرمانه به تئوری پیشگیری از جرم مکان

بررسی‌های اجتماعی از دید جامعه شناسان شهری، برنامه ریزان و جغرافیا دانان شهری بوده است (۷).

از سوی دیگر، فضاهای سبز عمومی فضاهایی هستند که بازدهی اجتماعی بالایی دارند و عموم مردم از آنها در گذران اوقات فراغت، تفریح و مصاحبت با دوستان و گردهمایی‌های اجتماعی و فرهنگی و نظایر اینها استفاده می‌کنند. پارک‌های شهری نیز بخشی از فضاهای سبز عمومی‌اند که علاوه بر دارا بودن جنبه‌های تفریحی و فرهنگی و زیست‌محیطی، جنبه خدمات‌دهی به مناطق مختلف شهر را نیز دارند. طبیعت و ماهیت این فضاها اصولاً به‌گونه‌ای است که تمام طبقات مردم می‌توانند از آنها استفاده کنند (۸). پارک‌ها و فضای سبز شهری از اهمیت راهبردی زیادی برای بهبود شرایط زیستی جوامع شهری امروز برخوردارند. وجود چنین مکان‌هایی در محیط شهری علاوه بر عملکرد زیست محیطی نظیر پاکسازی هوا، فیلتر کردن باد، کاهش آلودگی صوتی و بهبود شرایط میکروکلیمایی موجب ارتقای شرایط اجتماعی و روان‌شناختی ساکنان شهری نیز می‌شود. پارک‌ها از نظر اقتصادی نیز قابل توجه‌اند، زیرا به علت ارزش‌های تفریحی، زیبایی‌شناختی و تاریخی‌شان بر جذابیت محیط شهری می‌افزاید. و موجب افزایش آمار جذب گردشگر و در نتیجه ایجاد اشتغال می‌شوند. به لحاظ اجتماعی نیز مطالعات کیو و کولی بیانگر آن است که مردم مناطقی که از پارک و فضای سبز مطلوب‌تری برخوردارند رفتار و منش اجتماعی بهتری نسبت به مردم سایر مناطق دارند و میزان تخلف و جرم نیز در چنین مناطقی پایین‌تر است (۹). بنابراین پارک‌ها را می‌توان از مهمترین فضاهای عمومی در محیط‌های شهری برشمرد که مساله امنیت در آن بسیار حائز اهمیت خواهد بود.

پیوند مفهوم شهر و امنیت از زمانی که جامعه شناسی هویت علمی و مستقلی یافت همواره در کنار یکدیگر مورد بررسی قرار گرفته است. از آنجائی که وقوع هر جرمی، نیازمند مکان و بستر محیطی مساعد است لذا وجود برخی ویژگی‌ها در محیط‌های

دفاع و کتاب سی ری جفری با نام پیشگیری از جرم از طریق طراحی محیطی، این نظریه و روابط میان محیط و جرم بیشتر آشکار شد. این رویکرد در دهه ۱۹۷۰ و ۸۰ (سال ۱۹۶۹) برای اولین بار توسط جفری^۲ با عنوان نظریه پیشگیری از جرم از طریق طراحی محیطی (جلوگیری از جرم از طریق طراحی محیطی) مطرح شد. این ایده بر اساس نظریات اسکار نیومن^۳ (۱۹۷۲) و جفری (۱۹۷۱) انتشار یافت. مفهوم بنیادی برنامه پیشگیری از جرم از گذر طراحی محیطی بر این اساس استوار است که بافت فیزیکی محیط را می‌توان به گونه‌ای شکل داد که سبب کاهش جرم و یا ترس از وقوع جرم و در نتیجه بهبود کیفیت زندگی گردد. راهکارهای ایمن‌سازی فضاهای کالبدی با استفاده از اصول پیشگیری بزهکاری از طریق طراحی محیطی از جمله مباحث مهم در نگرش فرصت محیطی و بزهکاری است. بر اساس تعریف انستیتوی ملی جرائم در آمریکا CPTED عبارت است از: طراحی و استفاده مناسب از محیط ساخته شده، که می‌تواند باعث کاهش ترس و وحشت از جرم و بهبود کیفیت زندگی گردد (۱۲). این رویکرد این امکان را می‌دهد تا با طراحی کالبدی از طریق طرح کالبدی ساختمان و طراحی و دسترسی به اماکن جرم‌خیز، بتوان از ایجاد محیط‌های مناسب برای جرم و جنایت پرهیز کرد و بازدارنده‌ای برای ارتکاب جرائم بود. این امر از آن جهت مهم است که امروزه در فرآیندهای طراحی فضای شهری کمتر به توانایی‌های نهفته مناطق شهری در ساختمان‌ها در کاهش و یا جلوگیری از جرائم توجه میشود (۱۱). برنامه‌های پیشگیری از جرم از طریق طراحی محیطی از راه طراحی و مدیریت و محیط فیزیکی ساختمان‌ها، اماکن مسکونی و محیط‌های تجاری، امنیت عمومی را افزایش و ترس از وقوع جرم را کاهش می‌دهند (۳).

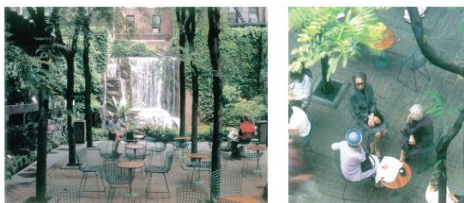
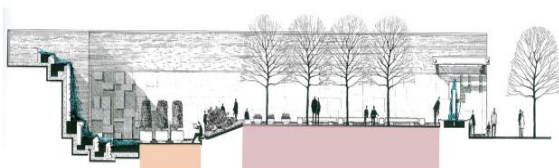
محور شهرت دارند که شامل رویکردهایی چون پیشگیری از جرم توسط طراحی محیط یا CPTED، پیشگیری از جرم موقعیتی، امنیت از طریق طراحی و ... می‌شوند که شاید بتوان اولین تلاش در جهت دستیابی به اهداف این رویکردها را اصلاحات ساختار کالبدی محلات دانست که در سیر تاریخی از تمرکز بر کالبد کاسته و بر نقش ایجاد ارتباط میان ساکنین و تقویت حس جمعی تاکید داشته و در نهایت برای پایدار ماندن امنیت در محلات وظیفه ایجاد و تداوم آن را به خود ساکنین واگذار کرده است که بی شک تاثیر طراحی در این زمینه بیش از سایر عوامل خواهد بود. رویکرد CPTED (پیشگیری از جرائم با استفاده از طراحی محیطی) را می‌توان نوعی رویکردهد فمند در جهت طراحی کارآمد و هوشمندانه مولفه‌های محیطی با بکارگیری بهینه محیط مصنوع در کاهش جرائم دانست که بطور موثری در افزایش سرمایه اجتماعی، بهبود کیفیت زندگی و افزایش رضایتمندی شهروندی و در نتیجه بهبود رفاه اجتماعی جامعه تاثیر بسزایی دارد. بر این موضوع اتفاق نظر جمعی وجود دارد که رویکرد مورد نظر در دو بعد کاهش حقیقی جرائم در محیط‌های شهری از یکسو و افزایش احساس ایمنی و امنیت فضایی در آنها موثر است (۱۱). می‌توان گفت که نظریه پیشگیری از جرم از طریق طراحی محیطی رهیافتی جدید است که سابقه‌ای دیرینه دارد. این نظریه محصول دهه ۶۰ میلادی به بعد در آمریکا است. شاید قبل از این، هیچگاه به این اندازه به تأثیر محیط ساخته شده بر جرم پرداخته نشده بود. بعد از این دهه بود که در اثر فعالیت‌های افرادی چون حیات و مرگ شهرهای بزرگ «چین جاکوبز با کتاب پیشگیری از جرم»، اسپلمو آنجل با کتاب «پیشگیری از جرم از طریق طراحی محیطی»، الیزابت وود با کتاب «جنبه‌های اجتماعی خانه سازی در توسعه شهری»، اسکار نیومن با کتاب فضای قابل

۲- C. Ray Jeffrey - محقق جرم شناسی در حوزه برنامه ریزی شهری (۱۹۲۱-۲۰۰۷)

۳- Oscar Newman، معمار، نظریه پرداز و برنامه ریز (۱۹۳۵-۲۰۰۴)، صاحب نظریه "فضاهای قابل دفاع"

1- Crime Prevention Through Environmental Design (CPTED)

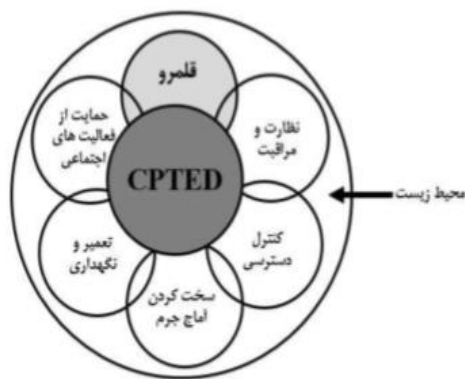
عابران پیاده را به داخل فضای پارک فرا می خواند. علاوه بر آن وجود آب- مجسمه در فضای ورودی و نهری که از ابتدای ورودی به فضای داخلی پارک روان است، و دیدن آبشار در مقابل، در ایجاد پویایی فضای ورودی و تشویق افراد برای ورود به پارک نقش قابل توجهی دارد. وجود مکان‌های نشستن مناسب و متنوع در پارک، انعطاف پذیری در طراحی، جلوه‌های مختلف حضور آب در پارک از ویژگی‌های اساسی این پارک می‌باشد. در ایران نیز پارک شفق در محله یوسف آباد تهران از نمونه‌های موفق داخلی در زمینه ارتقای امنیت در پارک‌های شهری است.



شکل ۲- وضعیت پارک کرین اکر و تامین امنیت در آن

از سوی دیگر جامع‌ترین تحقیق درباره امنیت و مولفه‌های اجتماعی، اقتصادی و محیطی را باید در سندی دانست که با همکاری ارگان ایمن شهر هابیتات و ارگان USL (۲۰۱۴) به انجام رسیده است و به ارائه اهداف، روش شناسی، راهبردها و راهکارهایی معطوف است که به افزایش مولفه‌های امنیت‌سازی شهری در ابعاد اقتصادی و اجتماعی و خاصه کالبدی و محیطی می‌پردازد. Jongejan, & Woldendorp سال ۲۰۱۳ در مقاله خود با عنوان رویکرد موفق طراحی محیطی (CPTED) و ایمن سازی مسکن به این نتیجه دست یافتند که ایمن سازی مسکن از طریق استفاده از پیشگیری از جرایم از طریق طراحی محیط زیست و فراهم آوردن اطمینان از اینکه امنیت فیزیکی

رویکرد پیشگیری از جرم به وسیله طراحی محیطی در خلق فضاهای امن، به مسئله "کنترل فضا" از راه‌های گوناگون تأکید دارند (۱۳). ارتقای سطح رؤیت‌پذیری محیط، جلوگیری از پیچیدگی فضا یا به عبارتی طراحی محیط‌های خوانا (به خصوص در کاربری‌های جمعی و پر ازدحام)، تعیین قلمرو و ... از جمله راهکارهای کالبدی محیطی به منظور کاهش جرم در فضاست (۱۵). علاوه بر مؤلفه‌های کالبدی، عوامل متعددی در تعیین کیفیت امنیتی در محیط تأثیرگذارند که از جمله می‌توان به فاکتورهایی مانند عوامل فرهنگی، اقتصادی و اجتماعی بر میزان جرم پذیری محیط اشاره نمود (۱۵). همانطور که در شکل زیر نشان داده شده است مهمترین استراتژی‌های تأثیر گذار بر این رویکرد عبارتند از نظارت و مراقبت، کنترل و دسترسی، سخت کردن آماج جرم، تعمیر و نگهداری، حمایت از فعالیت های اجتماعی و تفکیک قلمرو.



شکل ۱- اصول رویکرد پیشگیری از جرم از طریق طراحی

محیطی

منبع: (۷)

از نمونه‌های موفق در زمینه ارتقای امنیت در پارک‌های شهری می‌توان به پارک گرین^۱ اکر اشاره نمود. پارک گرین اکر ورودی تعریف شده مشخص و باهویتی دارد که با دعوت‌کنندگی زیاد،

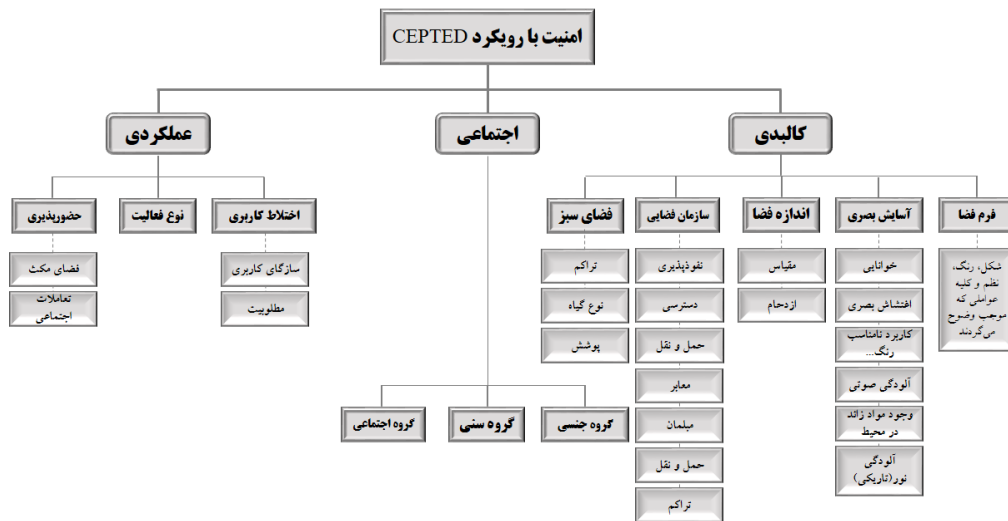
1- Greenacre Park, New York City

همبستگی را با امنیت محیطی محدوده زینبیه داشته‌اند. از نظر شهروندان مبلمان شهری و کاربری اراضی و دانه‌بندی بافت بیشترین تأثیر را بر امنیت خواهند داشت. ذاکر حقیقی و دیگران (۱۳۹۳) در مقاله‌ای با عنوان ارتقاء امنیت محیطی و کاهش جرایم شهری بر مبنای رویکرد CPTED پس از ذکر مقدمه‌ای بر انگیزه‌ها و ضرورت‌های نظری در حوزه امنیت عمومی شهری، به نقش کالبدی شهر از دیدگاه برنامه‌ریزی و طراحی شهری در کاهش و پیشگیری از جرایم شهری بر مبنای رویکرد CPTED پرداخته‌اند (۱۴).

با توجه به جمع بندی مطالعات نظری انجام شده معیارهای تاثیرگذار بر شکلگیری رویکرد CPTED و دستیابی به احساس امنیت در پارک‌های عبارتنداز فرم فضا، آسایش بصری، اندازه فضا، سازمان فضایی، فضای سبز، اختلاط کاربری، نوع فعالیت و حضورپذیری که می‌توان از طریق مدل مفهومی زیر نشان داد:

مسکن می‌تواند در برابر جنایات جنایی مقاومت کند، جرم را کاهش داده است. بیلر (۲۰۱۲) در پایان‌نامه‌ای با عنوان «برنامه ریزی برای امنیت فضاهای عمومی»، به ارزیابی و سنجش امنیت در فضاهای عمومی شهر برلین پرداخته است. از جمله شاخص های مورد بررسی در این پژوهش می‌توان به علائم، مالکیت، استراحتگاه، تنوع مکان‌های نشستن، روشنایی، اغذیه فروشی‌ها، تزئینات بصری و هنری، دسترسی، خرد اقلیم، ناحیه تجاری، دوربین‌های امنیتی و ... اشاره کرد (۴).

بهرامی و دیگران (۱۳۹۶) در مقاله‌ای با عنوان تبیین نقش شاخص های کالبدی در راستای ارتقای امنیت شهروندان با رویکرد CPTED (مطالعه موردی: بافت فرسوده محله زینبیه اصفهان) به این نتیجه دست یافتند که بین تمامی شاخص‌های کالبدی به جز پوشش گیاهی، به عنوان متغیر مستقل و امنیت به عنوان متغیر وابسته، رابطه معنادار وجود دارد. همچنین، با توجه به نتایج آزمون همبستگی، کاربری اراضی و مبلمان شهری بیشترین



نمودار ۱- مدل مفهومی ارتقای امنیت در پارک‌های شهری با رویکرد طراحی محیطی (CPTED)

می‌گردد تا در این پژوهش به آن پرداخته شود. در این راستا این پژوهش فرضیات زیر را طراحی نموده است:

به نظر می‌رسد طراحی محیطی مناسب پارک شهری در این محدوده مطالعه (محله اسلام آباد منطقه ۲ شهرداری تهران) می‌تواند نقش مهمی در ارتقای امنیت محله داشته باشد که تلاش

حدود ۸ هزار نفر برآورد گردیده است که به روش نمونه گیری کوکران تعداد ۴۰۰ نفر از این افراد بعنوان کاربران این پارک به شکل تصادفی به عنوان نمونه آماری انتخاب می گردند. از آنجا که در بخش مطالعات، از تکنیک SWOT به منظور تحلیل وهمچنین ارزیابی، بهره خواهد برد، در زمره مطالعات تحلیلی از نوع راهبردی طبقه بندی می گردد. تجزیه و تحلیل اطلاعات در این پژوهش با استفاده از روش تحلیل همستگی و تحلیل آماره T انجام گردیده است.

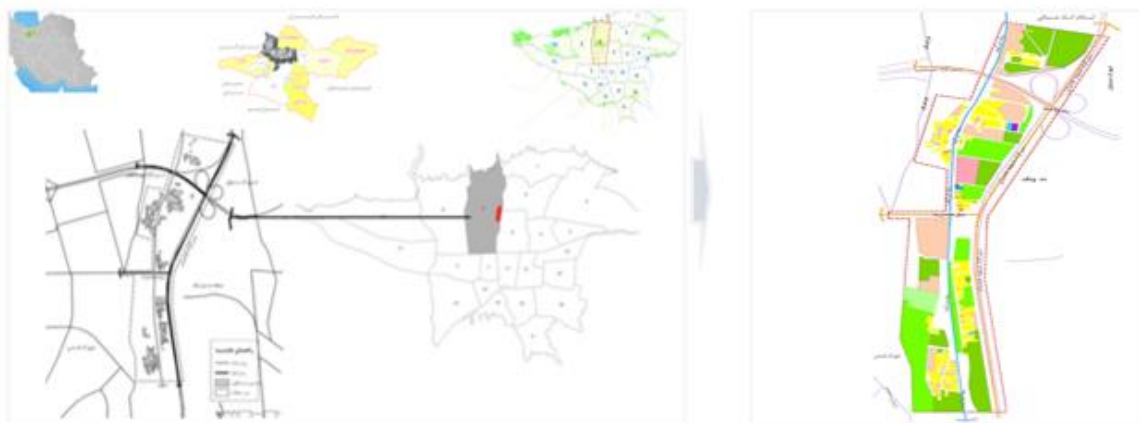
شناخت محدوده مورد مطالعه

محدوده مورد مطالعه در این پژوهش محله اسلام آباد از محلات با بافت قدیمی در منطقه ۲ کلانشهر تهران با جمعیت تقریبی ۸۰۰۰ نفر می باشد که امروزه حدود یک چهارم مساحت آن (۱۱۵۷۶ هکتار) را بافت فرسوده و غیررسمی تشکیل می دهد که ۹۱۷ نفر از جمعیت کل محله در این مساحت زندگی می کنند، است. این محله از شمال به دامنه رشته کوه های البرز (حد فاصل رودخانه درکه تا محله فرحزاد) از جنوب به خیابان آزادی (حد فاصل میدان آزادی تا میدان توحید)، از شرق (بزرگراه چمران و از غرب خیابان اشرفی اصفهانی و بزرگراه محمد علی جناح محدود می شود. (نقشه شماره ۱)

۱. به نظر می رسد ارتباط مستقیم و معناداری میان رعایت اصول طراحی محیط و شاخص های احساس امنیت شهری می باشد. به عبارتی می توان با کاربرد صحیح طراحی محیطی موجبات ارتقای سرزندگی در این فضاها را فراهم نمود.
۲. به نظر می رسد با توجه به وضعیت محدوده مورد مطالعه؛ میزان رضایت از وضعیت شاخص های امنیت در آن کمتر از حد متوسط باشد.

روش بررسی

پژوهش حاضر به لحاظ روش شناسی از نوع توصیفی تحلیلی است و با توجه به هدف خود که نقش و تاثیر طراحی محیطی در دستیابی به امنیت در شهرهاست در زمره پژوهش های کاربردی قرار می گیرد. نوشتار حاضر که در ابتدا با مرور برخی از مبانی مرتبط و همچنین مراجعه به مطالعات کتابخانه ای و اسنادی، شالوده تحلیل و ارزیابی وضعیت موجود را در سطح محله اسلام آباد در منطقه ۲ کلانشهر تهران رقم می زند، در زمره مطالعات کتابخانه ای اسنادی طبقه بندی می گردد. جامعه آماری این پژوهش عبارت است از کلیه ساکنین محله اسلام آباد در منطقه ۲ تهران که بر اساس آخرین سرشماری انجام شده جمعیت آن



نقشه ۱- موقعیت قرارگیری محدوده مورد مطالعه در شهر تهران

آباد، به طور کلی شامل کاربری مسکونی، خرده فروشی، خدمات محله‌ای، فضای سبز و تعمیرگاه ماشین است. فضاهای سبز موجود در این محدوده شامل باغ‌های به جامانده از دوران گذشته در دره اوین- درکه و حاشیه رودخانه درکه می‌باشد که کاربری مسکونی نیز به تدریج و به صورت کاملاً ارگانیک و غیررسمی در داخل این باغ‌ها سر بر آورده‌اند. وضعیت کاربری‌ها در محدوده مورد مطالعه مطابق جدول شماره ۱ می‌باشد.

محدوده اسلام آباد در حاشیه شرقی مسیل اوین ایجاد شده است و توسعه بی ضابطه آن تا امروز ادامه یافته است. این منطقه از شمال به شهرک مسکونی آتیساز، از شرق به بزرگراه چمران، از غرب به مناطق مسکونی سعادت آباد و دانشگاه امام صادق و از جنوب به باغات و زمین‌های بایر محدود می‌شود. اسلام آباد در تقسیم بندی منطقه براساس محدوده‌های آماری در ناحیه ۷ این منطقه قرار دارد. این ناحیه در حدود ۵۶۰ هکتار مساحت، ۸ هزار نفر جمعیت دارد. کاربری‌های وضع موجود در محله اسلام

جدول ۱- کاربری اراضی در محله اسلام‌آباد در منطقه ۲ تهران

کاربری	تعداد	مساحت(متر مربع)	درصد
باغ و فضای سبز	۲۱	۷۶۴۷۸	۲۰٫۶۲
زمین بایر	۶۵	۹۹۶۳۲	۲۴٫۷۹
مسکونی	۴۹۷	۲۳۱۴۳۲	۴۶
مختلط مسکونی	۳۰	۴۵۰۰۰	۹
مذهبی	۱	۴۰۰۰	۰٫۰۸
تفریحی	۱	۲۱۰۸۷	۵٫۴۵

منبع: (۱۶)

اصول و استانداردهای طراحی ایمن می‌تواند نقش مهمی در تقویت ساختار آن داشته باشد.

یافته های تحقیق

بر اساس مطالعات صورت گرفته در بخش مبانی نظری معیارهای محیطی قابل بررسی جهت بهره گیری از آنها برای افزایش احساس امنیت در یک پارک شهری که در پرسشنامه مورد بررسی و تحلیل قرار گرفته اند عبارتند از کفسازی، نورپردازی، فضای سبز و فضای مکت، نفوذپذیری، نظم، پاکیزگی، مبلمان، فضاهای تفریحی، رنگ، چینش عناصر محیطی، تنوع، مزاحمت‌های خیابانی، تعاملات، مقیاس، مراکز خرید، پیاده مداری و ... که از طریق ۱۹ سوال در قالب فرم پرسشنامه مورد سنجش

بطور کلی و بر اساس مطالعات حاصل از برداشت میدانی در محدوده مورد مطالعه، از مهمترین مسائل و مشکلات موجود در محله اسلام آباد (منطقه ۲ شهر تهران)، کمبود روشنایی در فضاهای محله، عرض کم معابر، وجود فضاهای گمشده و بی دفاع، کمبود نظارت قانونی، فاضلاب و زباله‌های شهری، توسعه یافتگی کمتر نسبت به محلات پیرامون، وجود برخی آلاینده‌ها و ... از مهمترین مشکلات محله اسلام آباد می‌باشند که موجب بروز مشکلات فراوان در این محله گردیده است که یکی از این مشکلات مساله امنیت شهروندان در فضاهای شهری این محله می‌باشد. با توجه به فرسودگی و مشکلات موجود در این محله ایجاد یک مرکز محله قوی در آن در قالب پارک محله ای با رعایت

بیش از ۱۰ سال سابقه سکونت در محله را دارند. بیشترین سهم سکونتی به افراد با ۵-۲ سال سکونت نسبت به سایر افراد بیشتر است. به لحاظ درآمدی ۸۴ درصد افراد کمتر از ۱٫۵ میلیون تومان در ماه درآمد دارند. در آخر نیز نتایج اولیه نشان داد که تنها ۲۲ درصد افراد مایل به ادامه زندگی در این محله هستند.

جهت تحلیل اطلاعات از روش تحلیل آماره T و همچنین تحلیل همبستگی در نرم افزار Spss استفاده خواهیم نمود. قبل از آن نیاز است تا وضعیت توزیع داده‌ها (نرمال و یا غیرنرمال) را با استفاده از روش آزمون کولموگروف اسمیرنوف انجام داده‌ایم که نشان داد داده‌ها به شکل نرمال توزیع گردیده‌اند.

قرار گرفته است. تجزیه و تحلیل اطلاعات حاصل از پرسشنامه با استفاده از روش آماره t انجام گردیده است. خصوصیات دموگرافیک مشارکت کنندگان در پرسشنامه شامل اطلاعات زیر می‌باشد:

۶۹ درصد افراد را مردان و ۳۱ درصد را زنان تشکیل می‌دهند که نشان از حضور کم‌رنگ زنان در محدوده دارد. به لحاظ سنی سهم افراد کم سن و سال و مسن نسبت به سایر افراد کمتر می‌باشد. بیشترین حضورپذیری برای افراد ۳۵-۴۵ سال است. به لحاظ شغلی سهم کارگران نسبت به سایر افراد بیشتر می‌باشد. کارمندان کمترین سهم را دارند. تنها ۲۷ درصد افراد حاضر در محدوده

جدول ۲- خلاصه نتایج پرسشنامه

مجموع	خیلی زیاد	زیاد	متوسط	کم	خیلی کم	
۴۰۰	۳۶	۵۲	۱۵۲	۷۶	۸۴	کفسازی
۴۰۰	۳۲	۴۸	۱۱۶	۸۸	۱۱۶	نورپردازی
۱۰۰	۸	۲۰	۱۲۴	۱۴۰	۱۰۸	فضای سبز
۴۰۰	۴۸	۴۴	۱۱۶	۱۰۸	۸۴	فضای مکث
۴۰۰	۲۰	۴۴	۱۲۴	۱۱۶	۹۶	نفوذپذیری
۴۰۰	۷۲	۶۸	۱۳۲	۶۴	۶۴	نظم
۱۰۰	۳۶	۶۸	۸۸	۱۰۰	۱۰۸	پاکیزگی
۴۰۰	۶۴	۵۲	۸۴	۱۱۶	۹۲	مبلمان
۴۰۰	۲۴	۲۸	۱۴۴	۱۰۴	۱۰۰	رنگ
۴۰۰	۲۰	۱۶	۱۴۰	۱۱۶	۱۰۸	فضای تفریحی
۴۰۰	۲۴	۲۴	۱۳۲	۱۱۶	۱۰۴	تنوع
۴۰۰	۱۶	۱۶	۱۳۶	۱۱۲	۱۲۰	چینش عناصر طراحی
۴۰۰	۳۲	۳۶	۱۲۸	۱۰۸	۹۶	حضور افراد بزهکار
۴۰۰	۲۸	۲۴	۱۱۲	۱۰۸	۱۲۸	مزاحمت‌های خیابانی
۴۰۰	۳۶	۳۲	۱۱۲	۱۰۸	۱۱۲	تعاملات
۱۰۰	۸	۱۶	۱۲۴	۱۲۴	۱۲۸	مقیاس
۴۰۰	۶۰	۷۶	۱۱۲	۷۶	۸۰	مراکز خرید
۴۰۰	۲۴	۳۲	۱۲۸	۱۰۰	۱۱۶	پیاده‌مداری

منبع: پرسشنامه

جدول ۳- تحلیل آماره t برای شاخص‌های امنیت در فضاهای محله اسلام‌آباد

رتبه مطلوبیت	سطح معناداری	میانگین آماره	میانگین متوسط	آماره T	
۸	۰,۰۰۰	۲,۷	۳	۱۲,۹۲۰	کفسازی
۱۶	۰,۰۰۱	۲,۴۸	۳	-۷,۶۸۸	نورپردازی
۴	۰,۰۰۰	۲,۲	۳	۱,۳۲۱	فضای سبز
۱۳	۰,۰۰۰	۲,۶۶	۳	-۱۴,۴۹۹	فضای مکث
۱	۰,۰۰۱	۲,۴۴	۳	-۷,۸۶۴	نفوذپذیری
۱۵	۰,۰۰۲	۳,۰۵	۳	-۱۲,۲۷۳	نظم
۳	۰,۰۰۰	۲,۵۶	۳	-۵,۷۰۷	پاکیزگی
۱۰	۰,۰۰۱	۲,۷۶	۳	-۱۴,۵۶۱	مبلمان
۱۲	۰,۰۰۰	۲,۴۳	۳	-۱۶,۵۴۰	رنگ
۱۰	۰,۰۰۰	۲,۳۱	۳	۲,۶۰۵	فضای تفریحی
۱۴	۰,۰۰۰	۲,۳۷	۳	۴۸۹.	تنوع
۵	۰,۰۰۲	۲,۲۴	۳	-۱۱,۸۲۸	چینش عناصر
۶	۰,۰۰۰	۲,۵	۳	-۲,۴۳۲	حضور افراد بزهکار
۹	۰,۰۰۲	۲,۲۹	۳	-۹,۳۸۷	مزاحمت‌های خیابانی
۲	۰,۰۰۰	۲,۱۳	۳	-۲۱,۳۷۹	مقیاس
۱۱	۰,۰۰۰	۲,۹۳	۳	-۱۹,۸۷	مراکز خرید
۷	۰,۰۰۰	۲,۳۷	۳	-۱۸,۷۸۶	پیاده‌مداری

در این پژوهش عدد ۳ به عنوان وضعیت متوسط در نظر گرفته شده است. اعداد بیشتر از ۳ به معنای وضعیت نامطلوب (رضایتمندی کم و خیلی کم) و اعداد کمتر از ۳ به معنای وضعیت مطلوب (رضایتمندی زیاد و خیلی زیاد) می‌باشد. همانطور که مشخص است میزان رضایتمندی از تمامی شاخص‌ها نسبت به وضع متوسط و مطلوب بدتر و نامناسب‌تر بوده و در بین کلیه شاخص‌ها تنها وضعیت مراکز خرید در حد متوسط می‌باشد.

آزمون فرضیات

۱. به نظر می‌رسد ارتباط مستقیم و معناداری میان رعایت اصول طراحی محیط و شاخص‌های احساس امنیت شهری می‌باشد. به عبارتی می‌توان با کاربرد صحیح طراحی محیطی موجبات ارتقای سرزندگی در این فضاها را فراهم نمود.

طرف دیگر پارامترهای امنیت شامل جرم و بزهکاری، مزاحمت‌ها و حضور افراد بزهکار اضافه گردیده و جهت بررسی این فرضیه از روش تحلیل همبستگی استفاده گردیده است که رابطه میان دو متغیر را بررسی می‌نماید که نتیجه این تحلیل در محله اسلام آباد مطابق جدول زیر می‌باشد:

جهت بررسی این فرضیه از روش تحلیل همبستگی استفاده گردیده است که رابطه میان دو متغیر را بررسی می‌نماید. در این بخش تلاش گردیده تا با استفاده از نرم افزار SPSS به این تحلیل پرداخته شود که در آن پارامترهای طراحی محیطی از جمله کفسازی، دسترسی، نورپردازی، مقیاس و ... در یک طرف و در

جدول ۴- بررسی رابطه امنیت و طراحی محیطی

Spearman's rho		طراحی
امنیت	Correlation Coefficient	۰,۷۱
	Sig. (2-tailed)	۰,۰۴۳
	N	۴۰۰

منبع: نرم افزار SPSS

۲. به نظر می‌رسد با توجه به وضعیت محدوده مورد

مطالعه؛ میزان رضایت از وضعیت شاخص‌های امنیت

در آن کمتر از حد متوسط باشد.

جهت بررسی این فرضیه از میانگین شاخص‌ها استفاده گردیده است. مطابق نتایج بدست آمده میانگین تمامی شاخص‌ها به جز شاخص نظم در محدوده برای سایر شاخص‌ها کمتر از ۳ بدست آمده است. این مساله فرضیه H_0 که رضایتمندی افراد را بیان می‌نماید رد و فرضیه اصلی تایید می‌گردد.

در انتها نیز جهت جمع بندی مطالعات صورت گرفته در ابعاد نظام کالبدی، نظام اجتماعی-فرهنگی و نظام اقتصادی تلاش می‌شود تا با استفاده از روش تحلیل SWOT به ارائه راهکار در این زمینه پرداخته شود که نتایج آن به شرح زیر است:

در تحلیل همبستگی خواهیم داشت:

- ضریب (Correlation Coefficient) بین ۰ تا ۰,۲۹

نشان دهنده همبستگی ضعیف

- ضریب بین ۰,۳۰ تا ۰,۶۹ نشان دهنده همبستگی متوسط

- ضریب بین ۰,۷۰ تا ۱ نشان دهنده همبستگی قوی

مطابق جدول ۴ میزان همبستگی میان رعایت اصول طراحی و امنیت شهری در محله اسلام آباد در منطقه ۲ کلانشهر تهران برابر ۰,۷۱ می‌باشد که نشان دهنده همبستگی قوی میان این دو متغیر است. همچنین در این محله مقدار Sig بدست آمده ۰,۰۴۳ (کمتر از ۰,۰۵) است که معناداری این دو متغیر را تایید می‌نماید لذا فرضیه H_0 که عدم معناداری رابطه میان دو متغیر را بیان می‌نماید رد و فرضیه اصلی آن تایید می‌گردد.

جدول ۵- تحلیل سوات نظام کالبدی در محدوده مورد مطالعه

عوامل	بعد
نقش ساختاری در سازمان فضایی کالبدی منطقه ۲ شهرداری شهر تهران	قوت
استقرار در امتداد محور بزرگراهی چمران	
کیفیت محیطی مناسب به دلیل وجود فضاهای سبز موجود	

<p>چشم انداز گسترده به کوه‌های شمالی و دره‌های جنوبی وجود چشم اندازهای طبیعی مناسب در منطقه، محله و محدوده مورد مطالعه که تاثیر بالایی بر ارتقای سرزندگی و آسایش روانی ساکنان دارد.</p> <p>وجود محورهای ارتباطی منطقه ای و فرامنطقه‌ای در منطقه و نزدیکی به بزرگراه‌ها و ...</p> <p>عرض مناسب پیاده‌روها در برخی نقاط محله که به عنوان یکی از عوامل موثر بر امنیت شهری مطرح می‌باشد.</p> <p>وجود اراضی بایر و فاقد کاربری برای ایجاد پارکینگ و برخی فضاهای موردنیاز ساکنین محله و رفع کمبودهای آن وجود فضای سبز و طبیعی در نقاط مختلف محله که می‌توان با طراحی مناسب آن موجبات بهبود منظر شهری در محله و محدوده را فراهم نمود</p>	
<p>عدم ایمنی عابرین پیاده در محدوده خیابان‌های معابر موجود در محله</p> <p>کمبود انواع مبلمان‌های شهری جهت نشستن و برقراری تعاملات اجتماعی با سایرین در نقاط مختلف محله</p> <p>فرسودگی انواع مبلمان شهری موجود در محله و چهره زشت و نامناسب آنها که موجب بروز ناآرامی‌های ذهنی در ساکنین می‌گردد.</p> <p>طراحی غیرتخصصی و نامناسب و عدم تطابق با اصول طراحی فضاهای محله</p> <p>عدم طراحی مناسب فضاهای بازی و تفریح کودکان و فقدان ایمنی و امنیت در آن</p> <p>نامسازی نامناسب ساختمان‌ها در محدوده</p> <p>عدم وجود همبستگی در کف و جداره</p> <p>کیفیت پایین کفپوش‌ها در محدوده</p> <p>کیفیت پایین ابنیه</p> <p>عدم سازگاری کاربری‌ها با نیاز محله و ساکنین آن و ایجاد انواع مزاحمت‌ها</p> <p>عدم اختلاط مناسب کاربری در محله</p> <p>ضعف در نظارت قانونی و اجتماعی در محدوده</p>	ضعف
<p>منظر شهری مناسب در منطقه و محله</p> <p>وجود اراضی بایر و دست نخورده و امکان برنامه‌ریزی برای آن در راستای ایجاد کاربری‌های مکمل با فضای سبز طراحی شده در محله</p> <p>ایجاد محیطی پایدار با تعامل با طبیعت، کارکردهای تفریحی اقتصاد توسعه</p> <p>قرارگیری محدوده در حوزه‌ای با تمایل بالا برای ساخت و ساز و امکان پیشرفت در آن با توجه به موقعیت منطقه و امکان پیشرفت و توسعه آن</p> <p>امکان تقویت نقش محله با طراحی مناسب پارک و ارائه خدمات مناسب به افراد</p> <p>امکان تقویت امنیت و احساس امنیت با طراحی مناسب فضاهای محله و ایجاد فضاهای طراحی شده در آن</p> <p>امکان تزریق فعالیت‌های گذران اوقات فراغت در محله از جمله مکانیابی کافی‌شاپ در محدوده طراحی شده</p>	فرصت

<p>امکان تقویت قرارگاه‌های رفتاری در محدوده جهت افزایش تعاملات اجتماعی وجود پتانسیل‌های مناسب جهت تقویت فضاهای همگانی و افزایش تعاملات اجتماعی میان ساکنین با ایجاد فضاهای سبز طراحی شده در محله عدم نیاز به تخریب گسترده در محدوده با توجه به خالی بودن آن از انواع کاربری‌ها خالی بودن محدوده انتخاب شده و عدم نیاز به تخریب گسترده در آن</p>	
<p>نورپردازی نامناسب در محدوده و ایجاد احساس ناامنی در ساکنین محله کفسازی نامناسب در بسیاری از نقاط محدوده و نیاز به بازسازی آن در سریعترین زمان فرسودگی کالبدی در محدوده طراحی نامناسب فضاهای دسترسی در محدوده وجود فضاهای بی دفاع در محدوده مورد مطالعه و امکان بروز برخی تخلیفات در محله مانند فضاهای زیر پل و ...</p>	<p>تهدید</p>

جدول ۶- تحلیل سوات نظام اجتماعی- فرهنگی در محدوده مورد مطالعه

عوامل	بعد
<p>حضور افراد قدیمی در سطح محله که بزه‌ی آن تاثیرگذار خواهد بود (۱۵ درصد افراد مصاحبه شده بیش از ۱۵ سال سابقه سکونت در محله را دارند) وجود روابط فامیلی میان ساکنین</p>	<p>قوت</p>
<p>کمبود فضاهای عمومی مناسب جهت برقراری تعاملات اجتماعی میان افراد بدنامی محدوده در تفکر بسیاری از افراد فقدان چشم‌ناظر و کمبود نظارت عمومی</p>	<p>ضعف</p>
<p>تمایل ساکنین در راستای ایجاد فضاهای اجتماعی مناسب</p>	<p>فرصت</p>
<p>حضور افراد بزه‌کار و معتاد در سطح محدوده بخصوص در فضاهای بی دفاع آن بروز انواع مزاحمت‌ها برای ساکنین بخصوص برای زنان و کودکان تمایل برخی افراد به ترک محله و امکان خالی شدن آن از سکونت مصرف مواد مخدر در برخی نقاط محله</p>	<p>تهدید</p>

جدول ۷- تحلیل سوات نظام اقتصادی در محدوده مورد مطالعه

عوامل	بعد
<p>نزدیکی به مرکز شهر و امکان تامین نیازهای ساکنین از محیط پیرامون</p>	<p>قوت</p>
<p>کمبود مراکز تجاری فعال در محدوده وجود برخی کاربری‌های ناسازگار</p>	<p>ضعف</p>

عدم اختلاط مناسب کاربری در محدوده	
امکان تقویت نقش تجاری و خدماتی محدوده با ایجاد برخی فعالیت‌ها و کاربری‌ها در محدوده مورد مطالعه در پیرامون سایت طراحی شده	فرصت
امکان تقویت امنیت و احساس امنیت با تقویت نقش عملکردی و خدماتی محله	
امکان تقویت نقش تجاری محدوده به عنوان یک قطب فعال در منطقه	
نبود فعالیت‌های شبانه و ۲۴ ساعته در محدوده که موجب ناامنی بیشتر آن گردیده است.	
کیفیت پایین خدمات در محدوده	تهدید
کمبود انواع کاربری‌های خدماتی، فراغتی و تفریحی در محدوده	
ناامنی محیطی ناشی از فعالیت‌های غیررسمی و غیرقانونی	

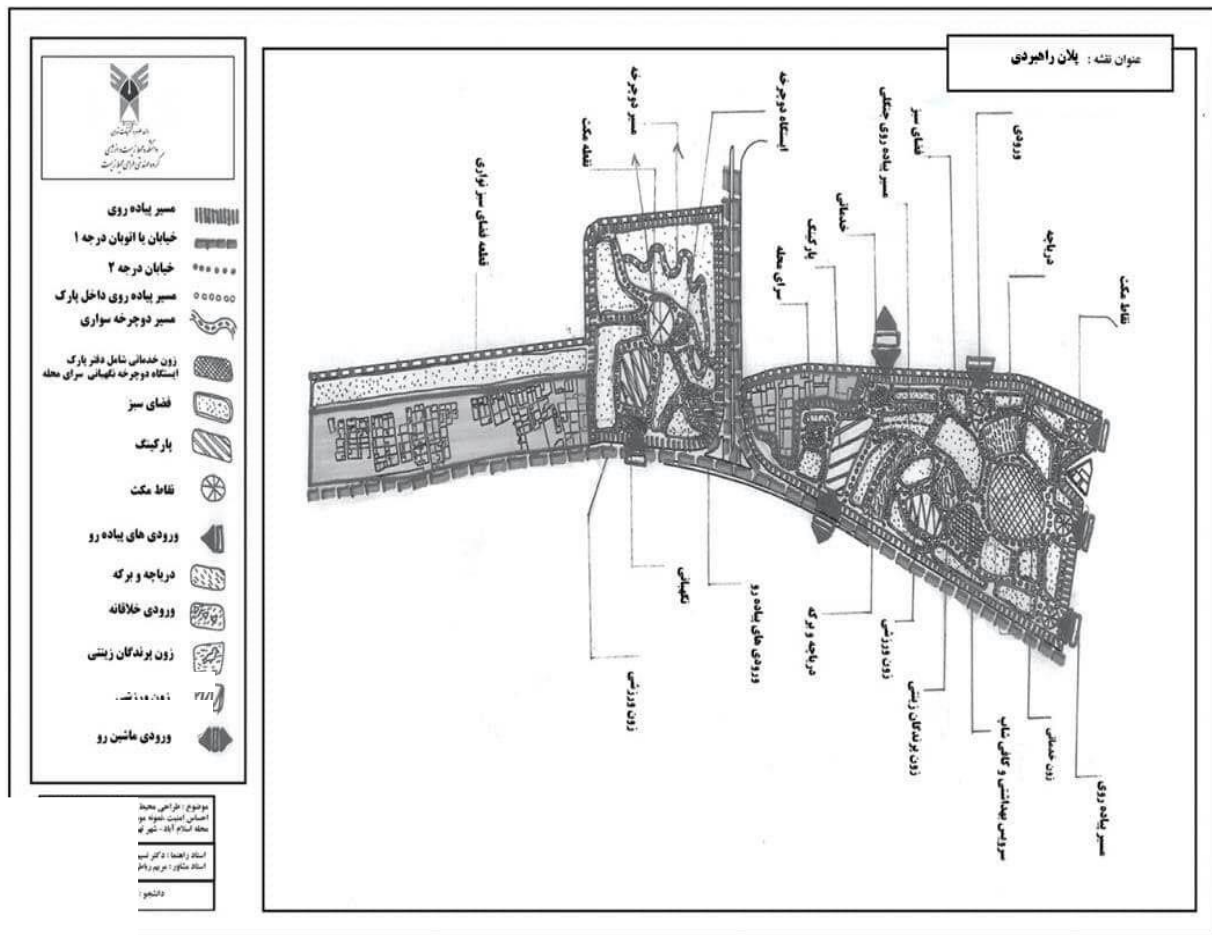
بحث و نتیجه گیری

و معناداری وجود دارد. همچنین مطالعات صورت گرفته در محدوده مورد مطالعه نشان می‌دهد که در حال حاضر شاخص‌های امنیت در وضعیت بسیار نامطلوبی قرار دارند و ساکنین نسبت به تمامی شاخص‌ها احساس نارضایتی دارند. این نتیجه بر اساس میانگین امتیازات بدست آمده از روش تحلیل آماره T بدست آمده است. بنابراین در این راستا و جهت افزایش احساس امنیت برای کاربران در این محدوده، مهمترین راهکارهای طراحی محیطی پیشنهادی این پژوهش عبارتند از:

- ❖ افزایش کنترل رسمی و قانونی در سطح محدوده طراحی شده (پارک)
- ❖ ایجاد فضاهای مناسب پیاده‌روی در پارک
- ❖ کفسازی مناسب محدوده طراحی شده و بکارگیری خلاقیت در شکل، فرم، رنگ و سایر موارد
- ❖ طراحی فضاهای مختلف محدوده متناسب با نیاز افراد معلول، سالمند و کم توان و ایجاد فضاهای همه شمول
- ❖ کنترل تردد وسایل نقلیه به درون محدوده با استفاده از شیوه‌های مختلف طراحی از جمله تغییر

همان گونه که پیشتر نیز اشاره شد، امنیت یکی از نیازهای اساسی در ساختارهای شهری و حفظ آن از مهمترین مسائل در کیفیت زندگی شهری است. منطقه ۲ کلانشهر تهران نیز به عنوان یکی از مناطق با اهمیت بالا و متراکم در کلانشهر تهران بوده که در برگیرنده برخی محلات با ویژگی‌های ناپایداری و سطح امنیت نسبتا پایین بوده است. یکی از این محلات محله اسلام آباد در امتداد طولی این منطقه می‌باشد که به عنوان محله ای غیررسمی و ناپایدار شناخته می‌شود که این پژوهش تلاش نمود تا به بررسی وضعیت آن به لحاظ برخورداری از شاخص‌های امنیت و بهره گیری از پتانسیل های آن در راستای افزایش امنیت برای شهروندان و ساکنان این منطقه بپردازد. لذا در محدوده مورد مطالعه این پژوهش که دربرگیرنده محله اسلام آباد در منطقه ۲ شهر تهران است، نیاز است تا شرایط لازم جهت حضور بیشتر شهروندان از طیف های گوناگون در این محدوده از طریق شکل گیری یک پارک شهری منطبق بر اصول طراحی محیط و با بهره گیری از رویکرد CPTED و در نهایت تامین احساس امنیت در فضاهای مختلف آن فراهم گردد. یافته‌های تحلیلی این پژوهش حاصل از تحلیل همبستگی نشان می‌دهد که میان رعایت اصول طراحی محیط و احساس امنیت در فضاهای شهری رابطه مستقیم

- ❖ ایجاد فضای بازی مناسب برای کودکان در عین رعایت اصل ایمنی و امنیت
- ❖ افزایش فضاها و کاربری‌هایی که ساعات کاری آنها شبانه‌روزی است.
- ❖ پرهیز از ایجاد بدنه‌های صلب و بسته در پارک
- ❖ ساماندهی پوشش گیاهی موجود در پارک و عدم پوشاندگی و محصور نمودن میدان دید
- ❖ در نظر گرفتن کاربری‌های مختلف جهت ایجاد تنوع در بدنه‌ها و از بین بردن یکنواختی در آنها
- ❖ مکانیابی فضاها مناسب جهت برگزاری نمایشگاه‌های مختلف در پارک
- ❖ استفاده از المان‌های جذاب و تأکیدی جهت جلب توجه گروه‌های مختلف سنی
- ❖ کاربرد مناسب آب و نور در نقاط مختلف پارک
- ❖ ایجاد امکان گردهمایی و فعالیت افراد مختلف و انجام فعالیت‌های مشارکتی در پارک
- ❖ مکانیابی مناسب فضاها خرید کوچک مانند سوپرمارکت‌ها در چند نقطه از پارک
- ❖ در ادامه نیز طرح راهبردی کلی جهت دستیابی به راهکارهای پیشنهادی و افزایش احساس امنیت با بهره‌گیری از رویکرد CPTED در محله اسلام آباد منطقه ۲ شهرداری تهران، ارائه می‌گردد.
- ❖ عرض مسیرهای دسترسی، کفسازی مناسب و برجسته مسیرها، نصب سرعت گیر و ...
- ❖ رعایت اصل مقیاس در طراحی فضاها و پرهیز از ایجاد فضاها بزرگ مقیاس در محدوده
- ❖ پرهیز از ایجاد فضاها تاریک، پنهان و فاقد دید بصری
- ❖ نورپردازی مناسب فضاها محدود و استفاده از عناصر روشنایی زیبا و جذاب در پارک در اشکال مختلف پایه کوتاه، متوسط و بلند
- ❖ پرهیز از ایجاد تراکم بیش از حد فضای سبز در پارک
- ❖ طراحی فضاها خوانا و قابل تشخیص و جلوگیری از احساس گیج شدن و ترس از گم شدن
- ❖ استفاده از رنگ‌های متنوع در طراحی مبلمان شهری موجود در پارک



نقشه ۲- طرح راهبردی پیشنهادی ارتقای امنیت در محدوده پارک با رویکرد طراحی محیطی

فهرست منابع

۳. کلانتری، محسن، حیدریان، مسعود، محمودی، عاطفه.

ایمن-سازی فضای کالبدی شهرها در برابر بزهکاری با

استفاده از راهبردهای پیشگیری جرم یا طراحی

محیطی، فصلنامه دانش انتظامی ۱۳۸۹؛ ۳: ۵۱-۷۴.

4. Beeler, J. N. Security Planning for Public Spaces: testing a proposed CPTED rating instrument in Berlin, Germany, A Thesis Presented to the Fulfillment of Requirements for the Degree of Master of Arts in Urban and Regional Planning, Graduate School of the University of Florida; 2012.

1. Jongejan A., Woldendorp, T. A Successful CPTED Approach: The Dutch 'Police Label Secure Housing. Built Environment 2013 March; 39(1): 31-48.

۲. یزدانی، مجید، عباس پور، رضا، رجائی پور، مصطفی.

راهکارهای تبدیل فضاهای غیرقابل دفاع به فضاهای

قابل دفاع در راستای پیگیری از جرم در معماری و

طراحی. همایش ملی معماری و شهرسازی ایرانی

اسلامی. فروردین ۱۳۹۱؛ مشهد: موسسه آموزش عالی

خاوران؛ ۱۳۹۱.

محیط، در جهت ارتقاء امنیت در مجموعه های مسکونی». دومین همایش ملی معماری و شهرسازی در گذر زمان. اردیبهشت ۱۳۹۳؛ قزوین: دانشگاه بین المللی امام خمینی (ره) واحد قزوین: ۱۳۹۳.

13. Plaster S., Carter S. Planning for Prevention: Sarasota, Florida's Approach to CPTED. Florida: Florida Criminal Justice Executive Institute, Tallahassee, 1993.

۱۴. محمودزاده، حسن، عسکرنژاد، رقیه، رضازاده، زهرا. «تحلیل توزیع فضای سبز شهری با رویکرد عدالت فضایی (مطالعه موردی: شهر اردبیل)». پژوهش های جغرافیای برنامه ریزی شهری ۱۳۹۵؛ ۴(۴): ۷۱۵-۶۹۱

۱۵. بمانیان، محمدرضا، محمودی نژاد، هادی. «تحقیقی در سنجش عوامل تاثیرگذار بر احساس امنیت شهری نمونه موردی: شهر کرمان». فصلنامه مدیریت شهری ۱۳۸۷؛ ۱۹: ۷۱-۵۹.

۱۶. اکبرپور، محمد، رضانی، مرتضی. «نقش کاربری اراضی شهری در تشکیل الگوهای بزهکاری در محلات اسکان غیر رسمی». فصلنامه انتظام اجتماعی ۱۳۹۶؛ ۹(۳): ۱۰۹-۱۳۴.

5. Bonnete, C. Sophie, B. and Pascal, G. Effects of Security Location on Social Security in France. Population 2007: 61(1): 41-70.

۶. صالحی، اسماعیل. «ویژگی های محیطی فضاهای شهری امن». مرکز مطالعاتی و تحقیقاتی و معماری تهران: ۱۳۸۷.

۷. مدنی پور، علی. «طراحی فضای شهری: نگرشی بر فرآیندی اجتماعی-مکانی». ترجمه فرهاد مرتضایی. تهران: شرکت انتشارات و برنامه ریزی شهری؛ ۱۳۸۷.

۸. حسنی، علیرضا، هاشمی فدکی، الهه سادات. «ایجاد سرزندگی شبانه شهری با رویکرد طراحی فضاهای شهری ۲۴ ساعته نمونه موردی: خیابان آزادشهر». هشتمین همایش معماری و شهرسازی و توسعه پایدار با محوریت از معماری بومی تا شهر پایدار. دی ماه ۱۳۹۲؛ مشهد: موسسه آموزش عالی خاوران؛ ۱۳۹۲.

۹. نظم فر، حسین، علوی، سعیده، عشقی چهاربرج، علی. «ارزیابی امنیت در فضاهای عمومی شهری (نمونه موردی: پارک های شهر تهران)». برنامه ریزی و آمایش فضا ۱۳۹۷؛ ۲۲(۲): ۶۵-۵۲.

۱۰. احمدآبادی، زهره، صالحی هیکویی، مریم، احمدآبادی، علی. «رابطه مکان و جرم (مطالعه آسیب شناسی گیم نت های تهران)». فصلنامه علمی پژوهشی رفاه اجتماعی ۱۳۸۶؛ ۷(۲۷): ۲۷۶-۲۵۳.

۱۱. پورجعفر، محمدرضا، محمودی نژاد، هادی، رفیعیان، مجتبی، انصاری، مجتبی. «ارتقای امنیت محیطی و کاهش جرائم شهری با تاکید بر رویکرد CPTED». نشریه بین المللی علوم مهندسی، ویژه نامه مهندسی معماری و شهرسازی ۱۳۸۷؛ ۱۹(۶): ۸۲-۷۳.

۱۲. اسدی، روشنگر، توحیدی راد، سعید، دهقانی اشکذری، عباس، کشاورز شعبانی، یزدان. «ارزیابی تاثیر رویکرد طراحی محیطی (CPTED) بر تعاملات انسان با