

## نمادگرایی آیینی در دوره نوسنگی اولیه: نگاهی به گوبکلی تپه در جنوب شرقی ترکیه

بابک شیخ بیکلو اسلام<sup>۱</sup>

(تاریخ دریافت: ۹۲/۰۸/۲۰، تاریخ تأیید: ۹۲/۱۲/۲۴)

### چکیده

شناخت آیین‌های اولیه از طریق بررسی نمادگرایی و ارتباط آن با تحولات معیشتی بشر، بخش مهمی از باستان‌شناسی پیش از تاریخ به شمار می‌رود. بعضی از محققین اعتقاد دارند که در اواخر دوره فراپارینه‌سنگی و همزمان با تغییرات جوی پس از پلئستوسن، باورها و آیین‌های جدیدی به وجود آمدند که میل به تسلط بر طبیعت وحشی از ویژگی‌های بنیادی آنها بود. در این دوره گذار، در جنوب شرقی ترکیه، یکی از برجسته‌ترین نمادگرایی‌های آیینی دوره نوسنگی اولیه، در گوبکلی تپه، واقع در شمال شرقی شهر اورفا، ظاهر شده که مشخصه اصلی آن، نیایشگاه‌های کلان‌سنگی با ستون‌های T شکل عظیم است. روی بعضی از این ستون‌ها تصاویر جانوران وحشی، همچون شیر، روباه، گراز، گاو وحشی، مار، کرکس، عقرب، گاه بطور مجرد و گاه جمعی، حکاکی شده است. در همین منطقه، پنج محوطه باستانی دیگر با همین ویژگی، اما اندکی جدیدتر، به نام‌های نوالی چوری، کاراهان تپه، تاشلی تپه، هامزان تپه و سفر تپه وجود دارند که بر خلاف گوبکلی تپه، علیرغم داشتن نیایشگاه، مسکونی نیز بوده‌اند. احتمال می‌رود، این ستون‌های سنگی، تجسم نمادین انسان‌هایی (شاید شامان‌ها) بوده باشند که جانوران وحشی را تحت تسلط خود در آورده‌اند. این نوع نیایشگاه‌های کلان‌سنگی، از اواسط هزارهٔ دهم ق.م محل پرستش و اجرای شعائر آیینی خاصی بوده‌اند که احتمالاً متروک شدن آنها با رویداد اهلی‌سازی گیاهان و جانوران و تغییر ساز و کارهای عمده معیشتی انسان از حالت شکارگر-جمع‌آورنده به دامپرور-کشاورز در ارتباط بوده است.

واژه‌های کلیدی: نمادگرایی آیینی. نوسنگی اولیه. گوبکلی تپه. نیایشگاه کلان‌سنگی. ستون‌های T شکل. اهلی‌سازی

۱. کارشناس ارشد باستان‌شناسی پیش از تاریخ [babak.bagloo@yahoo.com](mailto:babak.bagloo@yahoo.com)

## مقدمه

در حدود بیست هزار سال پیش، جوامع انسانی شکارگر و جمع‌آورنده غذا، در هزاره‌های پایانی دوره پلئستوسن<sup>۱</sup> و واپسین دوران آخرین یخبندان بزرگ، به تدریج با دگرگونی‌های اقلیمی عظیمی مواجه شدند، به‌طوری‌که شیوه معیشتی آنها به تاثیر از این رخداد طبیعی تغییر کرد و از شکار جانوران بزرگ، ابتدا، متوجه شکار جانوران کوچکتر، استفاده از غلات و موجودات دریایی<sup>۲</sup>، و سپس به فکر نگهداری جانوران مستعد اهلی شدن و کاشت دانه‌های گیاهی خودروی پیرامون خود که ارزش غذایی داشتند، افتادند. همین تحول عمیق، موجبات تشریک مساعی و نیز زندگی یکجانشینی بشر را فراهم آورد. پیوستن گروه‌های انسانی به یکدیگر و تلفیق فرهنگ‌ها و آیین‌های اولیه، باعث ظهور پدیده‌های دیگری شدند که یکی از آنها بنا کردن ساختمان‌های آیینی عمومی و نیایشگاه‌های بزرگ بود. کهن‌ترین نیایشگاه کلان‌سنگی<sup>۳</sup> دنیا مربوط به اولین دوره نوسنگی پیش از سفال<sup>۴</sup>، روی تپه‌ای موسوم به گوبکلی (Schmidt, 2000, 2006, 2010, 2011; Dietrich et al. 2014) و دومین محوطه با همین ویژگی، البته متعلق به دومین دوره نوسنگی پیش از سفال<sup>۵</sup>، به نام نوالی‌چوری (Hauptmann, 1993)، در جنوب شرقی ترکیه شناسایی و کاوش شده‌اند. یکی از ویژگی‌های برجسته و شاخص معماری در این محوطه‌ها، وجود ستون‌های T شکل بزرگی است که در دیوار پیرامونی نیایشگاه‌های دایره‌ای و یا مستطیلی شکل نصب شده‌اند. این ستون‌ها در قدیمی‌ترین لایه گوبکلی تپه مزین به نقوش جانوری هستند. در خلال بررسی‌های باستان‌شناختی این منطقه، چهار محوطه نیایشگاهی دیگر به نام‌های کاراهان‌تپه، تاشلی‌تپه، هامزان‌تپه و سفر تپه (Çelik, 2000b, 2011, 2012) نیز شناسایی شده‌اند که در آنها شواهدی از وجود ستون‌های T شکل به‌دست آمده است. تاکنون در گوبکلی تپه هیچ‌گونه بنای خصوصی و مسکونی یافت نشده است.

این محوطه‌ها، خصوصاً گوبکلی تپه که بیست سال است مرکز توجه باستان‌شناسان پیش از تاریخ خاور نزدیک بوده است، از لحاظ اسراری و آیینی دارای اهمیت بسیاری هستند. هدف از این بررسی، ابتدا، معرفی و توصیف محوطه‌های باستانی با معماری نیایشگاهی و ستون‌های T شکل بزرگ در جنوب شرقی ترکیه است که در میان آنها گوبکلی تپه به دلایل قدمت بیشتر و کاربری صرفاً آیینی از اهمیت بیشتری برخوردار است، و سپس، توضیح درباره نقش نمادگرایی‌های آیینی و ارتباط احتمالی آن با موضوع اهلی‌سازی گیاهان و جانوران در جریان تحول شیوه معیشت بشر در دوره

۱. Pleistocene (اولین دوره کواترنری که چهارمین دوره زمین‌شناسی محسوب می‌شود)

۲. توجه به طیف گسترده اقتصادی (Flannery, 1971)

3. Megalithic Temple

4. PPNA (Pre-Pottery Neolithic A)

5. PPNB (Pre-Pottery Neolithic B)

نوسنگی شدن است؛ دوره‌ای که موسوم به دورهٔ «انقلاب نمادها» نیز هست. این اصطلاح را که در دهه‌های اخیر کاربرد یافته است، از باستان‌شناس فقید فرانسوی، پروفیسور ژاک کاوَن، نویسندهٔ کتاب «زادمان خدایان، پیدایش کشاورزی»<sup>۲</sup> داریم. وی که بیش از دو دهه بر روی «فرایند نوسنگی شدن»<sup>۳</sup> در خاور نزدیک، از ۱۴۰۰ تا ۹۰۰۰ سال پیش، تحقیق و مطالعه کرده بود، دربارهٔ قدیمی‌ترین نیایشگاه کلان‌سنگی جهان گفته است (2000:217): «گوبکلی‌تپه از این حیث دارای اهمیت زیادی است. یافته‌های اخیر نه تنها از وجود آثار هنری آئینی در آناتولی خبر می‌دهند، بلکه با ادامهٔ کاوش‌ها، ستون‌های T شکل سنگی با ارتفاع ۳ متر<sup>۴</sup> نیز یافت شده‌اند.»

### گوبکلی‌تپه، قدیمی‌ترین نیایشگاه کلان‌سنگی دنیا

گوبکلی‌تپه یک نام ترکی برای این محوطه است که برگردان آن به پارسی، تپهٔ ناف‌شکل می‌باشد. در متون باستان‌شناسی، این نام گاهی با معادل انگلیسی پاتِبلِ هیل<sup>۵</sup> آمده که به همین معنی است. گوبکلی‌تپه در حدود ۵ کیلومتری شمال شرقی شهر شانلی اورفا، در جنوب شرقی ترکیه، واقع است. تودهٔ عظیم رسوبات لایه‌های آن تا ارتفاع پانزده متری، روی چندین هزاره و بر سطح محوطه‌ای در حدود ۹ هکتار انباشته شده‌اند (تصویر ۱) (Schmidt, 2010:239).

گوبکلی‌تپه اولین بار در دهه ۶۰ میلادی، در مقاله‌ای تحت عنوان «بررسی در جنوب شرقی آناتولی» توسط باستان‌شناسی به نام پیتر بندیکت، به عنوان یک قبرستان بیزانسی، معرفی گردید (Benedict, 1980) ولی به دلیل تمرکز تیم بررسی بر روی محوطه‌ای به نام چای‌اونو، به فراموشی سپرده شد تا اینکه در سال ۱۹۹۴، به طور اتفاقی، توسط یک چوپان محلی کشف شد. بعد از شناسایی این محوطه که با مشاهدهٔ تخته‌سنگ‌های تراشیده و غیر طبیعی از خاک بیرون زده رخ داد، بلافاصله به درخواست نمایندهٔ دولت ترکیه، یک هیأت بررسی از سوی موسسهٔ باستان‌شناسی آلمان در استانبول به این منطقه اعزام شد و در پی آن، از سال ۱۹۹۵، کلاوس اشمیت سرپرست کاوشهای گوبکلی‌تپه گردید که تا امروز ادامه دارند. اشمیت می‌گوید، بقایای ستون‌ها و تخته‌سنگ‌های آهنکی

1. Revolution of Symbols

2. Naissance des divinités, naissance de l'agriculture

3. Neolithisation Process

۴. لازم به ذکر است که این کتاب کاوَن (زادمان خدایان، پیدایش کشاورزی، ۱۹۹۴) در زمانی انتشار یافته است که هنوز کاوش در گوبکلی‌تپه در مراحل اولیه بود. بدون شک ستون‌های لایه‌های قدیمی‌تر گوبکلی‌تپه ارتفاع و ابعاد بیشتری دارند. کتاب مزبور در سال ۲۰۰۰ توسط پروفیسور ترور واتکینز به انگلیسی برگردان شده که در این مقاله از آن استفاده شده است.

5. Potbelly hill

و حتی مجسمه‌های بزرگ یافت شده روی سطح تپه، که در حین اولین مشاهدات، تمام تپه را در بر می‌گیرند، نشان می‌دهند که تمامی این محوطه، نه بخشی از آن، برای ساخت بناهای کلان‌سنگی مورد استفاده قرار می‌گرفته است. کاربری این بناها می‌تواند فقط در ارتباط با اهداف آیینی تشخیص داده شود و هیچ ادعایی در مورد کاربری خانگی قابل دفاع نیست. گویکلی تپه یک استقرار نوسنگی اولیه با تعدادی خانه آیینی نیست، بلکه تمامی محوطه مزبور دارای یک کاربری آیینی بوده است (Schmidt, 2000:46).

در ناحیه اصلی کاوش در گویکلی تپه که در بخش جنوب شرقی تپه واقع است (تصاویر ۳ و ۵)، لایه ۳ به عنوان قدیمی‌ترین لایه، مربوط به اولین دوره نوسنگی پیش از سفال<sup>۱</sup>، زیر یک لایه جدیدتر (لایه ۲) متعلق به مرحله قدیم دومین دوره نوسنگی پیش از سفال<sup>۲</sup> و مرحله میانی دومین دوره نوسنگی پیش از سفال<sup>۳</sup> قرار گرفته است. در حالیکه لایه ۳ با معماری یادمانی عظیم خود و ستون‌های T شکل برافراشته شناخته می‌شود، لایه ۲ دارای بناهای مستطیلی کوچکتر، اغلب با تنها دو ستون مرکزی کوچک یا بدون ستون است (Dietrich, 2014:11). لایه ۳ گویکلی تپه دارای نیایشگاه‌هایی دایره‌ای شکل است که در محیط آنها ستون‌های عظیم T شکل در داخل دیوارها و سکوه‌های سنگی نصب شده‌اند و در مرکز آنها نیز دو ستون T شکل بلندتر قرار گرفته‌اند. این ستون‌ها با نقوش جانوری گوناگونی شامل شیرها، روباه‌ها، مارها، عقرب‌ها، گرازها، گاوهای وحشی، غزال‌ها، خرهای وحشی، پرندگان، و در بعضی موارد، بازوها و دست‌ها که نشان‌دهنده مجسمه‌های مسبک شبه انسانی هستند، تزیین شده‌اند (تصاویر ۳ تا ۱۵) (Dietrich et al. 2012: 675). نقش‌های انسانی گویکلی تپه در اندازه‌های متنوعی، از پیکرکهای کوچک تا ستون‌های چندمتری T شکل، دیده می‌شوند. نقوش انسانی گویکلی تپه همگی مذکر هستند و عضو ذکر آنها به طور آشکار نمایش داده شده است (Benz and Bauer, 2013:15). تنها تصویر زن مربوط می‌شود به یک نقش مایه خطی از زنی برهنه با پاهای باز از روبرو که روی تخته‌سنگی از یک نیمکت حکاکی شده است و متعلق به مرحله جدیدتر است (Schmidt, 2006, Fig.28; 2011, Fig. 15). نمایش‌های انسانی از آغاز دوره هولوسن<sup>۴</sup> ظاهر می‌شوند و در طول هزاره نهم ق.م افزایش می‌یابند. به غیر از ستون‌های T شکل گویکلی تپه، این تصاویر در نقاط دیگر نمایشگر تسلط حیوانات نیستند، بلکه در یک رابطه نزدیکی با یکدیگر ترسیم شده‌اند. ولی حتی روی ستون‌های T شکل هم طیف وسیعی از جانوران بطور متراکم نقش بسته‌اند

1. PPNA

2. EPPNB (Early Pre-Pottery Neolithic B)

3. MPPNB (Middle Pre-Pottery Neolithic B)

۴. Holocene (دومین دوره کواترنری یا چهارمین دوره زمین‌شناسی که شروع آن با آغاز نوسنگی مصادف بوده است).

(Hodder and Meskel, 2011)؛ در گوبکلی تپه تاکید بسیار زیادی روی جنسیت مذکر وجود دارد، ولی در محوطه‌های دیگر، دو جنس مذکر و مونث به طور برابر دیده می‌شوند (Benz and Bauer, 2013:19). روی ستون سنگی توتم به ارتفاع ۱/۹۰ متر، تصویر حداقل دو انسان حکاکی شده است (تصویر ۷) (Schmidt, 2011, Fig.35).

ستون‌های گوبکلی تپه که از یک نوع سنگ آهکی خیلی سخت و کاملاً کریستالی ساخته شده‌اند، ماندگارترین اشیای محوطه مزبور را تشکیل می‌دهند. برای ساخت سنگ‌هایی با بلندی ۱ تا ۴ متر و بعضاً ۹ متر (تصویر ۴)، مردمان نوسنگی نیاز به سنگ آهک مرغوبی داشتند که در هر جایی یافت نمی‌شد. این دلیلی برای احداث محوطه آئینی مزبور در این فلات است که دارای سنگ‌های آهکی با چنین کیفیتی می‌باشد. میانگین ارتفاع ستون‌های لایه ۳، سه و نیم متر است، درحالیکه در لایه ۲ تنها در حدود یک و نیم متر می‌باشد. قطر دواير نيايشگاه‌ها بين ۱۰ تا ۲۰ متر است و ۱۰ تا ۱۲ ستون هر دایره با دیوارهایی از قلوه‌سنگ به یکدیگر متصل شده‌اند (Schmidt, 2010:240-241).

در کار میدانی ۲۰۰۹، کاوش جدیدی روی برجستگی شمال غربی تپه مزبور انجام گرفت و اتاق‌های مستطیلی کوچک با ستون‌های T شکل کوچک که شاخصه لایه ۲ هستند، در اغلب ترانشه‌ها کشف گردید. یک نقش برجسته کم عمق روی یکی از ستون‌ها قابل مشاهده است که به عنوان قسمت فوقانی بازوی ستون مزبور تشخیص داده می‌شود. نقش بازوان که در لایه ۲ بسیار رایج است، مفهوم انسان‌نمایی این آثار را بازگو می‌نماید (تصویر ۱۳). در این محوطه یک سنگ پنجره‌دار با دو حفره مستطیلی نیز بدست آمده است (تصویر ۱۴). از این نوع پنجره‌ها با یک حفره مستطیلی، قبلاً نیز از لایه‌های قدیمی‌تر بدست آمده بود ولی نمونه مزبور از این نظر اهمیت دارد که نقش برجسته‌های جانوری روی لبه‌هایش دیده می‌شوند (Ibid:250, Fig.21; 252, Fig.24).

در نیايشگاه C سه (یا احتمالاً چهار) حلقه هم مرکز از دیوارها و ستون‌ها وجود دارند. روی ستون ۲۷ علیرغم نقش حکاکی شده یک گراز، شکل خاصی از یک خرنده، به طور برجسته حکاکی شده است (تصویر ۱۲). اغلب تصاویر این نیايشگاه مربوط به نقش گراز وحشی می‌باشد و همچنین، اکثر مجسمه‌های گراز که تاکنون بدست آمده‌اند نیز از همین نیايشگاه کشف شده‌اند (Dietrich et al., 2012:675). نیايشگاه D بزرگ‌ترین و سالم‌ترین بخش است که از آسیب‌رسانی دوران باستان در امان مانده و به میزان نسبتاً خوبی مرمت شده است. در این نیايشگاه دو ستون مرکزی بزرگ و ۱۱ ستون در داخل دیوارها (که احتمالاً ۱۲ عدد می‌باشند) یافت شده‌اند. در بین تصاویر جانوران حکاکی شده روی ستون‌های نیايشگاه D، نقش روباه‌ها و مارها بیش از سایرین است ولی تصاویر طیف وسیعی از جانوران نیز قابل مشاهده‌اند (تصاویر ۸ و ۱۱). در سال ۲۰۰۹ که کاوش در این نیايشگاه

به سطح کف رسید، هر دو ستون مرکزی با ارتفاع حدود ۵/۵ متر بطور کامل آشکار شدند. روی این ستون‌ها تصاویر دستان و انگشتان به همراه کمربندها و یک لنگ آویزان در قسمت زیرین دستان، حکاکی شده بود (تصویر ۱۳) (Ibid:679). در کاوش ۲۰۱۲ در نیایشگاه C یک راه پله با (تاکنون) ۸ پله جهت ورود به نیایشگاه مزبور کشف شد. همچنین، یکی از ستون‌های مرکزی و ۴ ستون محیطی یک نیایشگاه جدید (نیایشگاه H) یافت شدند. ستون مرکزی، همچون نیایشگاه C (Schmidt, 2008: 66-63)، واژگون و شکسته شده بود. در فصل پاییز ۲۰۱۳ دیوار دایره‌ای این نیایشگاه (H) در ناحیه K10-24 حفاری شد. در بخش شمالی این ترانشه، به طور آشکار، بقایای یک گودال بزرگ که برای قرار دادن و از بین بردن ستون‌های مرکزی حفر شده بود، مشهود می‌باشد. حفاری ستون‌های ۵۵ و ۵۷ متعلق به این نیایشگاه مدور که پیرامون ستون‌های مرکزی قرار گرفته‌اند، به پایان نرسیده است. روی ستون ۵۷ نقش دو مار روبروی هم که در دو سمت یک تصویر گرد قرار دارند، دیده می‌شوند (تصویر ۶). روی ستون ۵۵ تاکنون نقشی دیده نشده است. تخریب نیایشگاه H پس از کاربری، بیشتر با توجه به بخشی از بدنه یک ستون (۵۶) که بین ستون‌های ۵۵ و ۵۷ قرار گرفته و در گذشته خرد شده است، مشخص می‌شود. دیوار این نیایشگاه - با یک ساختار سکویی و طاقچه‌ای شکل نظیر آنچه در نیایشگاه‌های دیگر واقع در ناحیه اصلی کاوش مشاهده شده بودند - علائم قابل ملاحظه‌ای از تخریب (پس از کاربری) را نشان می‌دهند. بیشتر، آثار تخریب ستون‌ها از نیایشگاه C نیز بدست آمده بود. بقایای خرد شده دو ستون مرکزی این نیایشگاه (C) در بخشی زیرین یک چاله آشغال (پیش از تاریخی) یافت شده است. بازسازی این ستون‌ها با روش تصویربرداری لیزری پیشرفته نشان می‌دهد که یکی از آنها (ستون ۳۵) حدود ۵ متر ارتفاع داشته است. در کاوش سال ۲۰۱۳، همچنین، بخشی از یک دیوار، موازی با دیوار نیایشگاه H، یافت شد. بین این دیوارها ساختاری شبیه به راه پله وجود دارد (Dietrich et al. 2014: 11-14).

در فصل ۲۰۱۲، در ترانشه K10-53 یک مکان پیچیده با تعدادی اتاق بیضوی که بعضا دارای کف‌های موزاییکی چند لایه بودند کشف شد. با کاوش بیشتر در این بخش، یک ظرف سنگی بزرگ، مربوط به تولید و مصرف آبجو بدست آمد (تصویر ۱۶) (Dietrich et al., 2012). ظرفیت این ظرف در حدود ۲۴۰ لیتر است و تاکنون ظرفی به این بزرگی تنها در گوبکلی تپه یافت شده است (تصویر ۱۵) (Dietrich et al., 2014:13). دیتریش در این باره معتقد است که در آغاز نوسنگی، گردهمایی شکارگر- جمع‌آورندگان در گوبکلی تپه، با حکاکی ستون‌ها، رقص، جشن و نوشیدن آب‌جوی ساخته شده از محصولات خودروی تخدیر شده، موجب ایجاد پیوستگی اجتماعی و ایدئولوژیکی شده بود (Dietrich et al., 2012:674).

بر طبق بررسی بقایای جانوری بدست آمده از لایه ۳ گوبکلی تپه، مربوط به اولین دوره نوسنگی پیش از سفال، غزال ایرانی با فراوانی ۴۳٪ بیشترین گونه شناسایی شده می‌باشد. سپس گاو وحشی با ۲۰٪، خر وحشی آسیایی با ۱۰٪، گراز وحشی با ۸٪ و گوسفند وحشی با ۱۱٪ در رده‌های بعدی قرار می‌گیرند. به استثنای آرواره بالایی یک سگ در اندازه متوسط، شواهد مورفومتری در خصوص وجود جانوران اهلی وجود ندارد (Segui et al. 1999:35).

اولیور دیتريش که در کاوش‌های اخیر گوبکلی تپه با اشمیت همکاری مستقیم دارد، در سال ۲۰۱۱ نتایج حاصل از آخرین آزمایش‌های کربن ۱۴ را منتشر کرده است (Dietrich, 2011, 2013). این گزارش تا اندازه زیادی موجب تغییر در تاریخ‌گذاری‌های قبلی گردید. داده‌های جداول دیتريش حکایت از این دارند که قدیمی‌ترین تاریخ متعلق به نیایشگاه D است و تاریخ ۹۷۴۵-۹۳۱۴ ق.م را نشان می‌دهد. جدیدترین تاریخ برای این نیایشگاه بین ۶۶۴۰-۶۴۸۰ ق.م محاسبه شده است. سپس، نیایشگاه A با قدیمی‌ترین تاریخ ۹۱۶۰-۸۷۵۹ ق.م و جدیدترین تاریخ ۸۲۲۸-۸۲۸۷ ق.م در ردیف دوم قرار می‌گیرد؛ نیایشگاه B با قدیمی‌ترین تاریخ ۸۸۳۳-۸۲۱۱ ق.م و جدیدترین تاریخ ۷۴۵۲-۷۵۹۹ ق.م در ردیف سوم است؛ نیایشگاه C با قدیمی‌ترین و جدیدترین تاریخ ۷۳۰۶-۷۵۹۹ ق.م در ردیف چهارم می‌باشد؛ نیایشگاه F با قدیمی‌ترین و جدیدترین تاریخ ۷۵۳۶-۷۳۵۰ ق.م در ردیف پنجم و در نهایت، نیایشگاه G با قدیمی‌ترین و جدیدترین تاریخ ۷۰۵۶-۶۷۴۹ ق.م در ردیف ششم قرار می‌گیرند. از لایه دوم، قدیمی‌ترین تاریخ ۸۲۵۰-۷۷۲۹ ق.م و جدیدترین تاریخ ۴۷۰۲-۴۵۴۸ ق.م حاصل شده است و از لایه اول که برطبق گاه‌نگاری قبلی جدیدترین لایه محسوب می‌شد، قدیمی‌ترین و جدیدترین تاریخ ۸۲۲۴-۷۷۹۴ ق.م هستند. همچنین، از ناحیه زیر بقایای یک ستون افتاده در نیایشگاه A تاریخهای ۵۵۵۹-۵۳۷۳ ق.م بدست آمده است (Dietrich, 2011:12-25).

### محوطه‌های آئینی دیگر با ستون‌های T شکل در جنوب شرقی ترکیه

به نظر می‌رسد این منطقه- جنوب شرقی ترکیه- خاستگاه و مرکز اجرای آیین خاصی در دوره نوسنگی پیش از سفال بوده است که یکی از مشخصه‌های بارز آن برپایی ستون‌های T شکل در نیایشگاه‌های مدور و مستطیلی شکل است. این ستون‌ها در ابعاد بزرگ تاکنون فقط از گوبکلی تپه کشف شده‌اند ولی در چند محوطه مشابه دیگر نیز در ابعاد کوچکتر مشاهده شده‌اند. در میان محوطه‌هایی که ذیلا توضیح داده می‌شوند، فقط نوالی چوری<sup>۲</sup> توسط هارالد هاوپت‌مان کاوش شده

است و بقیه (کاراهان‌تپه، تاشلی‌تپه، هامزان‌تپه و سفرته‌تپه)<sup>۱</sup> توسط باهاتین چلیک و گروهش فقط بررسی سطحی شده‌اند (تصویر ۱).

### نوالی‌چوری

حدود یک دهه پیشتر از کشف گوبکلی‌تپه، طی جریان احداث سد آتاتورک در حوزه رودهای دجله و فرات در جنوب شرقی ترکیه، محوطه‌ای مشابه با گوبکلی‌تپه، اما جدیدتر، به نام نوالی‌چوری، مربوط به دومین دوره نوسنگی پیش از سفال<sup>۲</sup> شناسایی شده بود. این محوطه از ۱۹۸۳ تا ۱۹۹۱ زیر نظر هارالد هاوپت‌مان از دانشگاه هایدلبرگ آلمان مورد کاوش نجات بخشی قرار گرفت و سپس با افتتاح سد مزبور به زیر آب رفت (تصویر ۱) (Hauptmann, 1993). درحالی‌که گوبکلی‌تپه صرفاً یک مجموعه نیایشگاهی محسوب می‌شود، نوالی‌چوری شامل مجموعه‌ای از خانه‌ها و نیایشگاه‌هایی می‌باشد که در کنار یکدیگر قرار گرفته‌اند. در این محوطه، یک بنای راست گوشه در سطح ۲ کشف شده که به طور آشکار دارای کاربری خاصی بوده است (تصویر ۱۸). این بنا از سنگ و دوغاب سفید آهک ساخته شده و به ابعاد  $۵/۱۳ \times ۹/۱۳$  متر است. سیزده ستون سنگی یکپارچه با سرستون‌های T شکل در داخل دیوارها نصب شده‌اند و دو ستون مشابه نیز در وسط این بنا، روی سطح صاف شده، برپا شده‌اند. از بخش‌های دیگر معماری، یک سکو است که کاوشگران معتقدند دارای یک مجسمه آیینی و یک طاقچه بوده است. بخش‌های دور ریز مجسمه از داخل بطن بنای قدیمی‌ترین معبدی که باقی نمانده است، یافت شده‌اند. بنای جدیدتر، معبد ۳ که از نظر اندازه کوچکتر می‌باشد، مستقیماً روی دیوارهای بنای قبلی ساخته شده است (تصویر ۱۷). نقشه و ویژگی‌های این بناها مشابه هستند، به استثنای دو ستون‌های مرکزی که با دو بازوی متصل به دست تزیین شده‌اند. در این دوره، یک سر بزرگ بی‌مو از جنس سنگ آهک، با ماری که در پشت سرش حکاکی شده، بعنوان یک ماده ساختمانی مورد استفاده قرار گرفته بود (تصویر ۲۱). با یک مورد استثنا، ۱۱ قطعه از یک مجسمه و تعداد زیادی اجزای انسان-جانور، در بخش‌های فرعی یافت شدند (Hauptman, 1993; Sagona and Zimansky, 2009:57-61). همچنین، مجسمه‌ای که بطور یک تکه از سنگ آهکی نرم ساخته شده و با ابزارهای سنگ چخماقی شکل داده شده بود، از این محوطه بدست آمده است. این مجسمه نمایشگر موجودات دو گانه‌ای مرکب از ویژگی‌های حیوانی و انسانی - مارمرد و پرنده‌زن- است. ستون مزبور، یک پرنده (احتمالاً شکاری) را روی سرهای دو انسان نشان می‌دهد که چهره‌هایشان رو به خارج است و سرپوش توری پوشیده‌اند (تصویر ۲۰). تصویر سرهای انسانی پشت به هم، موضوعی که به نظر می‌رسد بخشی از این هنر یادمانی را به خود اختصاص

1. Karahan Tepe, Taşlı Tepe, Hamzan Tepe, Sefer Tepe

2. PPNB



داده است، به کاوشگران می گوید که ستون های T شکل داخل بناها در حقیقت نمایش شماتیکی از انسان هستند. همچنین، یافته ای دیگر، که از ساختمان آئینی بدست نیامده، نشانگر یک سر انسانی (احتمالاً مونث) است (Ibid; Ibid:61-62). علاوه بر اینها، یک نقش برجسته غیر معمول از سنگ آهک نیز کشف شده است که در آن، دو تصویر انسان نما در کنار یکدیگر با دستانی بالا آمده دیده می شوند (تصویر ۲۲). بدون در نظر گرفتن فقدان هرگونه شاخصه تمیز دهنده جنسیت، تفاوت در اندازه بیان می کند که احتمالاً برای اولین بار با جفت اولیه<sup>۱</sup> روبرو هستیم. این دو تصویر، فرد سوم و کوچکتری را با دست و پای کوچکتر و شکم برآمده احاطه کرده اند و چنانچه هارالد هاوپیتمان پیشنهاد کرده است، این تصویر می تواند بعنوان یک لاک پشت معرفی گردد (Hauptmann, 1993; Cauvin, 2000:89).

بیشترین بقایای جانوری تحلیل شده از نوالی چوری، به ترتیب از سطوح ۱ و ۲ و سپس از سطح ۳ متعلق به مرحله قدیم دومین دوره نوسنگی پیش از سفال<sup>۲</sup>، و همچنین مقدار اندکی نیز از سطح ۴ متعلق به مرحله میانی دومین دوره نوسنگی پیش از سفال<sup>۳</sup> بدست آمده است. در این بررسی مشخص گردید که اهمیت غزال ایرانی، خرگوش صحرایی و روباه قرمز از نظر کمیت، به سرعت نسبت به گوسفند، بز، گاو و خوک کاهش یافته است. در حالیکه در گوبکلی تپه، در اولین دوره نوسنگی پیش از سفال<sup>۴</sup>، میزان کمیت بقایای بزسانان نر بیشتر از ماده ها است، اما، نمونه های گوسفند/بز در نوالی چوری، بیشتر متعلق به حیوانات ماده هستند. به علاوه، بر اساس ساختار سنی جمجمه، بزسانان نابالغ و بالغ (بیشتر از سه سال و نیم) در گوبکلی تپه به نسبت برابری به چشم می خوردند، ولی بقایای گوسفند و بز از نوالی چوری در مرحله قدیم دومین دوره نوسنگی پیش از سفال<sup>۵</sup>، به نسبت بالایی (۷۲٪) متعلق به حیوانات نابالغ هستند. تغییرات در فراوانی، جنس و سن گونه ها از ویژگی های مهم اهلی سازی اولیه است (Segui et al. 1999:35).

### کاراهان تپه

کاراهان تپه که در ۶۳ کیلومتری شرق اورفا واقع است (تصویر ۱)، از لحاظ ویژگی معماری مشابه گوبکلی تپه می باشد. این محوطه را باهاتین چلیک در ۱۹۹۷ کشف کرد و سپس در سالهای ۲۰۰۰ و ۲۰۱۱ بررسی کرده است (Çelik, 2000b:6-8; 2011:241-253). کاراهان تپه ظاهراً فقط در طول

۱. منظور از جفت اولیه، موجودات و یا انسانهای اسطوره ای آیین ها و ادیان پیشرفته تر هستند که خالق و یا زاینده پدیده ها و یا انسان های دیگر می باشند. البته کاون این فرضیه را در پراوتز مطرح کرده است که شاید دو تصویر مزبور ارائه کننده دو خدای اولیه بوده اند. به نظر نگارنده، این فرضیه کاون دارای احتمال ضعیفی است.

2. EPPNB

3. MPPNB

4. PPNA

5. EPPNB

دوره نوسنگی پیش از سفال مسکون بوده است. در محوطه مزبور تعداد زیادی بقایای معماری و حدود ۲۶۶ قطعه از ستون‌های T شکل یافت شده است. بخش شرقی استقرار، پوشیده از سنگ‌ها و ستون‌های T شکل است که ۵۰-۶۰ سانتی‌متر فوقانی آنها از خاک بیرون زده‌اند. این ستون‌ها در ردیفهایی به فواصل یک متر و نیم تا دو متر از یکدیگر قرار دارند. بعضی از ستون‌ها که توسط حفاریهای غیر مجاز آشکار شده‌اند، بین یک تا دو متر ارتفاع، بین ۲۰ تا ۲۵ سانتی‌متر ضخامت و بین ۵۰ تا ۹۰ سانتی‌متر عرض دارند (elik, 2011:242). ستون‌های کاراهان‌تپه به احتمال زیاد، با معماری لایه ۲ گوبکلی‌تپه و لایه ۳ نوالی‌چوری همزمان هستند (Ibid:246). یافته‌های این محوطه شامل نقش برجسته‌های مار و یک نقش برجسته شبه پرند روی ستون‌ها، سه قسمت از یک ستون سنگی با نقش برجسته‌های بازوان شبه انسانی (elik, 2000b)، نقش برجسته‌های سر و پاهای جلویی یک خرگوش، پاهای عقبی و دم یک گزال، پاهای عقبی یک حیوان نامشخص و یک مجسمه انسان‌نما با عضو ذکر (elik, 2011c) است.

### تاشلی‌تپه

تاشلی‌تپه که در طی بررسیهای سال ۲۰۱۱ توسط تیم باهاتین چلیک کشف شده است، در حدود ۶۵ کیلومتری شمال شرقی شهر مرکزی شانلی‌اورفا واقع است. استقرار مزبور نظیر کاراهان‌تپه، گوبکلی‌تپه، سفرته‌تپه و هامزان‌تپه، روی سطح زمین احداث شده است. جالب‌ترین یافته‌های کشف شده در این محوطه مربوط می‌شوند به ستون‌های T شکل و قطعات ستونی که در حال حاضر در داخل حیاط یک خانه روستایی، نزدیک محوطه، قرار دارند. تاکنون قطعات ۴ ستون T شکل از یک مجرای آب، در دامنه جنوب شرقی استقرار مزبور، کشف شده است. این ستون‌ها از جنس سنگ آهک هستند و طول یکی از آنها، پس از ترمیم، حدود ۱۵۲ سانتی‌متر، عرض پهن‌ترین قسمت آن ۹۳ سانتی‌متر و ضخامت آن ۲۲ سانتی‌متر هستند. این ستون، با چنین ابعادی، مشابه با ستون‌های سطح ۲ گوبکلی‌تپه، ستون‌های نیایشگاه نوالی‌چوری و ستون‌های سطحی کاراهان‌تپه و سفرته‌تپه است. هیچ اثری از نقش برجسته و حکاکی روی این ستون‌ها دیده نمی‌شود. می‌توان احتمال داد که تاشلی‌تپه متعلق به مراحل قدیم و میانی دومین دوره نوسنگی پیش از سفال<sup>۱</sup> است (Çelik et al., 2011:228-236).

### هامزان‌تپه

هامزان‌تپه در طی بررسی‌های فرهنگی شانلی‌اورفا در سال ۲۰۰۰ کشف شد و در ۱۰ کیلومتری

1. EPPNB, MPPNB

جنوب شهر شانلی اورفا واقع است. در خلال این بررسی، حوضچه‌های کنده شده در سنگ بستر و مقادیر زیادی ابزارسنگی سنگ چخماقی یافت شدند. این یافته‌ها مشخص کرد این محوطه به عنوان یک استقرارگاه، هم در دوره پارینه‌سنگی قدیم<sup>۱</sup> و هم در دوره نوسنگی پیش از سفال استفاده می‌شده است. همچنین، یک ستون T شکل به عرض ۵۰ سانتی‌متر و ضخامت ۲۰ سانتی‌متر نیز کشف شده است که شباهت زیادی به ستون‌های T شکل نیایشگاه نوالی چوری و مرحله ۲ گوبکلی تپه دارد (elik, 2004:3-5; 2010:257- 259Ç).

### سفر تپه

استقرارگاه سفر تپه متعلق به نوسنگ پیش از سفال، در خلال بررسی‌های استان ویران‌شهر در سال ۲۰۰۳ کشف شد. این محوطه یک تپه کم ارتفاع کوچک در ۲۵ کیلومتری غرب ویران‌شهر و ۷۲ کیلومتری شرق شانلی اورفا در مرز استان ویران‌شهر است. در این محوطه ۱۶ ستون T شکل کشف شده که اکثر آنها در زمین دفن شده‌اند و به فاصله یک متر و نیم تا دو متر از یکدیگر قرار دارند. بخش بالایی این ستون‌ها حدود ۵۰ سانتی‌متر طول و ۲۰ سانتی‌متر عرض دارد. این ستون‌ها شباهت زیادی به ستون‌های لایه ۲ گوبکلی تپه و ستون‌های سطحی کاراهان تپه دارند. همچنین، یک ستون در حین ساخت یک خانه روستایی در جنوب شرقی محوطه مزبور یافت شده است. طول این ستون حدود ۱۹۸ سانتی‌متر، عرض قسمت بالایی آن حدود ۷۲ سانتی‌متر، پهنای قسمت بدنه آن حدود ۵۴ سانتی‌متر و ضخامت آن حدود ۲۵ سانتی‌متر است. قسمت بالایی این ستون، تخت است و بدون هرگونه نقشی می‌باشد. سفر تپه به احتمال زیاد متعلق به مرحله قدیم دومین دوره نوسنگی پیش از سفال<sup>۲</sup> است (Güler et al. 2012:165-169).

### قدیمی‌ترین مجسمه بزرگ انسان‌نما در شانلی اورفا

در سال ۱۹۹۳، طی ساخت یک مجتمع ساختمانی در شرق خیابان ینی‌یول، واقع در بخش مرکزی شهر شانلی اورفا یک مجسمه آهکی انسان‌نما به قامت حدود یک متر و نود سانتی‌متر (Çelik, 2000a:4)، متعلق به دوره نوسنگی اولیه و با قدمت حدود ۱۲۰۰۰ سال کشف شد. این مجسمه فاقد دهان است و چشم‌هایش را با سنگ افسیدین سیاه پر کرده‌اند. مجسمه مزبور که به عنوان قدیمی‌ترین مجسمه انسانی بزرگ دنیا شناخته می‌شود دارای دو دست است که با آنها روی آلت تناسلی خود را پوشانده و بنابراین جنسیت او به درستی مشخص نیست ولی احتمال می‌رود مذکر باشد. قسمت

1. Lower Palaeolithic

2. EPPNB

پایینی بدن این مجسمه، مخروطی شکل است و کمک می‌کند تا به راحتی روی زمین بایستد (تصویر ۱۹). این اثر شباهت بسیاری به پیکرک‌های سلسله‌های اولیه میان‌رودان دارد که در نیایشگاه‌ها یافت می‌شوند (Schmidt, 2010:247).

### انقلاب نمادها

بریدوود برای این پرسش که چرا انسان در دوره‌های میان‌یخبندانی پیشین مبادرت به تولید غذا نکرده بود، این پاسخ را ارائه داده است که در پایان پلیستوسن شناخت انسان از محیط زیست خود به جایی رسید که قادر به اهلی‌سازی گیاهان و جانوران شد (Braidwood and Howe, 1960). ژاک کاون با طرح همین پرسش، تحولات بنیادین آغاز نوسنگی را مرتبط با تغییرات در سیستم اندیشه و باورهای انسانی معرفی کرده است. کاون اینگونه دریافته بود که تغییرات در فناوری و اقتصاد که به عنوان ویژگی‌های اصلی نوسنگی مطرح است، در پی پیشامدی ظاهر شده‌اند که او «انقلاب نمادها» نامیده است. این انقلاب، از نظر وی، در طول دورهٔ خیامی رخ داده است که عمدتاً با تصویر زن و گاو مشخص می‌گردد. کاون، براین اساس گفته است که ظهور این دو نماد در دورهٔ خیامی<sup>۱</sup> احتمالاً حاکی از ظهور یک دین جدید می‌باشد و از آن به عنوان «زادمان خدایان» نام برده است (Cauvin, 2000). اما انقلاب نمادها در خاور نزدیک می‌توانسته زودتر از آنچه کاون گفته اتفاق افتاده باشد (Goring-Morris and Belfer-Cohen, 2002). پیش از دورهٔ خیامی، در طول دورهٔ ناتوفی<sup>۲</sup>، بعضی از جوامع شکارگر-جمع‌آورنده در نواحی غنی ساکن شدند و بر اساس منابع محلی موجود اقدام به انجام فعالیت‌های اقتصادی گسترده نمودند. بعضی از جوامع ناتوفی مردگان خود را داخل یا نزدیک استقرارگاه‌ها دفن می‌کردند. این اقداماتی هستند که بی‌تردید احساس تعلق به زمین را قوت می‌بخشند (Hermansen, 2004:34-35). همچنین، عمل تزیین جسد بعضی از مردگان و دفن بعضی از اشخاص در کنار سگ‌ها نشان می‌دهد که سیستم نمادین پیچیده و مفهوم سلسله مراتب، قبلاً، در این دوره توسعه یافته بود (Wright, 1978). از سوی دیگر، ژان فرانسوا دورتیه نشان می‌دهد که پیشینهٔ نمادگرایی می‌تواند حتی به دورهٔ پارینه‌سنگی قدیم باز گردد. چرا که به غیر از مدارک مادی از جوامع پیش از تاریخ، همچون ابزارسنگی‌های تزیین شده، تدفین و آراستن مردگان و نقاشی بدن، رفتارهایی نظیر آوازخوانی، موسیقی و رقص نیز که در زمرهٔ فرهنگ غیر مادی جوامع هستند، می‌توانند انواعی از نمادگرایی به شمار روند. همچنین، او با ذکر نمونه‌هایی نشان داده است که حتی

۱. Khiamian نام آخرین دورهٔ فراپارینه‌سنگی که از محوطهٔ باستانی الخیام در فلسطین گرفته شده است.

۲. Natufian نام دورهٔ پیش از خیامی که از وادی ناتوف در فلسطین گرفته شده است.

بعضی از حیوانات نیز برای جلب جنس مخالف خود، بعضی رفتارهای نمادین خاصی را بروز می دهند (دورتیه، ۱۳۸۸: ۴۰۳-۴۷۲).

### ارتباط نمادگرایی آیینی و اهلی سازی گیاهان و جانوران

در مرحله جدید اولین دوره نوسنگی پیش از سفال<sup>۱</sup> و در طول مرحله قدیم دومین دوره نوسنگی پیش از سفال<sup>۲</sup>، ما شاهد محکم ترین نشانه های یک فرهنگ مشترک هستیم که تمامی نواحی فرات میانی سوریه تا جنوب شرقی ترکیه را فرا گرفته بود (Stordeur, 2004:49). نتایج کاوش های انجام گرفته در محوطه های گوناگونی همچون گوبکلی تپه و نوالی چوری، نشانگر مدارک باستان شناختی قابل ملاحظه ای از مراحل اولیه یک تغییر ایدئولوژیکی در بین جوامع نوسنگی این منطقه هستند. به جای پیکرک های ونوس و نقاشی های دیواری غارها نظیر آنچه در دوره پارینه سنگی جدید<sup>۳</sup> اروپا به چشم می خورد، مردم منطقه فوقانی دجله و فرات در هزاره دهم ق.م مراکز آیینی خود را داشتند (Kafafi, 2005:33). گوبکلی تپه در حدود ۳۰ کیلومتری کوه کاراجا (یا کاراجاداغ) است، ناحیه ای که دانشمندان ژنتیک حدس می زنند خاستگاه بعضی از غلات کشت شده نظیر آبن کورن اهلی (یا گندم دانه ریز) باشد (Heun et al., 1997). همچنین، یک نظریه محتمل تر درباره چند منبعی بودن گندم و جوی اهلی در شمال و جنوب لوانت وجود دارد. احتمال می رود این گیاهان در اثر بهره برداری فشرده گیاهان خودرو در حومه محوطه هایی همچون گوبکلی تپه، به منظور تغذیه تعداد زیادی از افراد که برای هدفی ایدئولوژیکی کنار یکدیگر جمع می شدند- شاید یک مراسم وحشیانه- پدید آمده باشند (Mithen, 2007:714). اشمیت و همفکرانش بر این باور هستند که گروه های کوچ گر در این سرزمین به منظور حفظ دانه های خودرو از تغذیه حیوانات وحشی همچون غزال ها و گورخرها، مجبور به همکاری با یکدیگر شدند که احتمالاً این منجر به یک سازماندهی اولیه اجتماعی قبایل مختلف در گوبکلی تپه شده است. بنابراین، برطبق نظر اشمیت، نوسنگی در یک مقیاس کوچک و به شکل نمونه های جداگانه زراعت شروع نشد، بلکه به سرعت به صورت یک سازماندهی اجتماعی در مقیاس بزرگ و تمام عیار آغاز گردید (Klaus-Dieter Linsmeier, 2003). اما، برخلاف این، کالین رنفرو اعتقاد دارد که برای جستجو در شناخت خاستگاه های کشاورزی و یکجانشینی، نباید بحث را صرفاً به شمال میان رودان محدود کرد. گذار به کشاورزی، در زمان های خیلی دور، در پرو، آمریکای مرکزی و چین و متعاقباً در نواحی دیگر نیز رخ داده است، اما، گوبکلی تپه از این حیث اهمیت دارد که به عنوان نخستین و قدیمی ترین مرکز گردهمایی منطقه ای در دنیا به شمار می رود

1. LPPNA (Late Pre-Pottery Neolithic A)

2. EPPNB

3. Upper Palaeolithic

(Renfrew, 2013:30). بانینگ می‌گوید، با وجودیکه نباید جنبه‌های خانگی گوبکلی تپه را از نظر دور داشت، ولی حتی اگر این را هم بپذیریم، باز هم مقیاس بالای بناهای یادمانی گوبکلی در دوره هولوسن اولیه، در این منطقه بی‌نظیر است (Banning, 2011). اگر گوبکلی تپه یک مرکز آیینی غیر استقراری قلمداد شود، بنابراین، مکانی بوده است که اهالی استقرارگاههای پیرامونی در فرصت‌های خاص، به قصد پیشبرد یک برنامه مشترک، کنار هم جمع می‌شدند. این مردمان از چای‌اونو، نوالی‌چوری، تل ابر، موری‌بیت، جرف‌الاحمر، تل کارامل و یقیناً تعدادی محوطه دیگر که هنوز ناشناخته مانده‌اند، می‌آمدند. این محوطه‌ها در فواصلی به شعاع حدوداً ۲۰۰ کیلومتر تا گوبکلی تپه قرار گرفته‌اند (تصویر ۱) (Stordeur and Abbès, 2002). اشمیت می‌گوید، تصور کردن محوطه‌هایی همچون گوبکلی تپه، بدون گذشته‌ای که به عصر پارینه‌سنگی باز گردد، دشوار است (Schmidt, 2005:18). می‌توان با این نظر هم‌رأی بود که گوبکلی تپه به احتمال زیاد، بیشتر به عنوان اوج پیشرفت پارینه‌سنگی جدید مشاهده می‌شود تا به عنوان آغاز و ظهور عقاید جدید (Goring-Morris and Belfer-Cohen, 2002:73).

رنفرو، به عنوان یکی از بنیان‌گذاران باستان‌شناسی ادراکی می‌گوید، روشن است که گذار از روش زندگی شکارگر-جمع‌آورنده به روشی بر پایه کشاورزی، از بسیاری جهات، همپا با توسعه سیستم‌های فکری و ارتباطی که به عنوان سیستم‌های نمادین و یا سیستم‌های اسراری شناخته می‌شوند، بوده است (Renfrew, 2013:32). مارک ورهوفن، متخصص آیین‌های باستانی، سه نوع نمادگرایی را معرفی کرده است: ۱- نمادگرایی پنهان؛ ۲- نمادگرایی مرسوم؛ ۳- نمادگرایی غالب. او همچنین توضیح می‌دهد که نمادگرایی پنهان مربوط می‌شود به وجوه نمادین فرهنگ مادی، نظیر محل و ماهیت ورودی‌ها، یک آگاه‌سازی کاملاً ناخودآگاه درباره رفتار مد نظر. نمادگرایی مرسوم مربوط می‌شود به هنجار؛ مثل اغلب نمادهای خانگی همچون سفال تزئین شده. نمادهای غالب، عناصر خاصی هستند که در آنها تمرکز، بسان آوردن چیزی به ذهن، به صورت مداوم‌تری نسبت به نمادهای مرسوم انجام می‌شود؛ آنها به طور ویژه، در شعایر مذهبی مورد استفاده قرار می‌گیرند. نمونه‌های مشهود، شماری از نمادهای آیینی قدرتمند دومین دوره نوسنگی پیش از سفال، مثل ماسک‌ها، ستون‌های سنگی، مجموعه‌های اندودشده و غیره هستند. کاملاً آشکار است که آیین، یک سیستم ارتباط نمادین می‌باشد که ارتباطات میان انسان‌ها و انسان‌ها با موجودات ماورای طبیعت را تولید و بازتولید می‌کند. به بیان دیگر، آیین، رفتار اجتماعی را منظم می‌نماید و به بناهای اجتماعی تقدس می‌بخشد (Verhoeven, 2002: 9).

اولین استانداردها و نمایش عمومی سیستم‌های نمادین در خاور نزدیک، در طول دوره

هولوسن اولیه (حدود ۹۶۵۰-۸۳۰۰ ق.م) پدید آمده و با افزایش میل به زندگی در یک قلمروی خاص و اهلی سازی گیاهان و جانوران همزمان بوده است (Benz and Bauer, 2013:11). ترور و اتکینز اعتقاد دارد که ویژگی های توسعه یافته ادراک و فرهنگ انسانی امروز، در دوازده هزارسال پیش بوجود آمدند، یعنی در آغاز نوسنگی. او می گوید این ویژگی ها با همین شکل و میزان در اعصار قدیمی تر، مثل پارینه سنگی جدید وجود نداشتند. این ظرفیت های انسانی که لازمه شکل گیری ساختار جوامع جدید بزرگ و یکجانشین بودند، در دوره فراپارینه سنگی<sup>۱</sup> و نوسنگی اولیه در سطح بالایی توسعه یافتند (Watkins, 1993, 1994, 2004, 2006, 2009, 2010). همچنین، رنفرو، موافق این نظر، تاکید می کند که پذیرش ظهور یک ذهن کاملاً پیشرفته در حدود چهل هزارسال پیش مغایر با واقعیت است. او معتقد است، ویژگی های ضروری زندگی انسان امروزی در دوره هولوسن ظهور کرده است (Renfrew, 1996, 2008; Renfrew et al. 2009). بنابراین، بدیهی است که آگاهی امروز ما از ویژگی نمادهای نوسنگی جنوب غربی آسیا، متفاوت از چیزی است که از پارینه سنگی جدید و بیشتر می شناسیم. نوسنگی ارائه دهنده آثاری با کیفیت متفاوت و کمیت بیشتر نسبت به پارینه سنگی جدید است (Watkins, 2013:5).

مفهوم نقوش و علائم روی ستون های گوبکلی تپه هنوز برای کسی روشن نیست، با این وجود، می توان به این نکته اشاره کرد که "نمادها در میان عناصر دیگر، قادر هستند درونمایه های ایدئولوژیکی خاص یک گروه را ارائه دهند یا اینکه علامت مشخصه گروه های خود باشند» (Rosenberg and Redding, 2002). به پیشنهاد کاون، پیشرفت زندگی یکجانشینی همراه با کشاورزی، با افزایش تصاویر انسانی مشخص شده است. عقیده او درباره "انقلاب نمادها" به مفهوم ظهور باورهایی درباره روابط میان انسان ها و حیوانات وحشی و موجودات ماورای طبیعی است. نقوش حیوانات وحشی و انسان، یک موضوع محوری در هنر نوسنگی لوانت و جنوب شرقی آناتولی است. کشفیات از گوبکلی تپه و نوالی چوری نشان می دهند که دنیای نمادین ارواح حیوانی تحت انقیاد مجسمه های انسانی درآمده اند. احتمالاً تصاویر انسانی نقش مهمی را در دنیای ارواح بازی می کنند (Cauvin, 2000; Erdogu, 2009: 130). اما، آسوتی، بر خلاف این گفتار، می گوید، اگر چه گروهی از محققین معتقدند که نباید نوسنگی را از منظر تولید غذا بررسی کرد، بلکه باید بیشتر از نظر تغییرات اجتماعی - فرهنگی و یا قلمروی نمادین به آن پرداخته شود (Cauvin, 2000)، ولی نباید این حقیقت را نادیده گرفت که اهلی سازی غلات و حبوبات، بخش مهمی از فعالیت های اقتصادی جوامع روستانشین

۱. Epipalaeolithic دوره گذار از پارینه سنگی جدید به نوسنگی.

نوسنگی را در طول دومین دوره نوسنگی پیش از سفال<sup>۱</sup> تشکیل می‌دادند. این محصولات بیش از نیاز مصرف تهیه می‌شدند و توانسته بودند جوامع را از طریق به کارگیری استراتژی‌های خطرگریز، جشن‌ها و آیین‌های مرتبط با چرخه‌های تولید زراعی به یکدیگر ببیوندند (Asouti, 2004:23).

این پرسش که ستون‌های بزرگ انسان‌نمای مسبک چه کسانی هستند هنوز به قوت خود باقی است، چرا که ما نمی‌توانیم به طور قطع بگوییم که آیا باور خدا در این دوره وجود آمده بوده یا خیر. بنابراین، کاربرد عمومی این نیایشگاه‌ها هنوز رمزآلود است، اما روشن است که ستون‌های مرکزی این نیایشگاه‌ها موجودات بسیار پر قدرتی را ارائه می‌دهند. اگر خدایان در ذهنیت مردمان نوسنگی اولیه به وجود آمده باشند، یک احتمال بسیار ضعیف وجود دارد که T شکل مزبور، اولین تمثال خدایان بوده باشد (Schmidt, 2010: 254). درحالی‌که بنز و باویر بر روی جنبه الفای ترس در نمادهای جانوری و انسانی گوبکلی‌تپه تاکید دارند، اما، هرمانسن آنها را تلاشی برای متقاعد کردن مردم در خصوص مهارت‌ها، قدرت‌ها و ارتباطات طبیعی و ماورای طبیعی شامان‌ها جهت حمایت جامعه می‌داند (Hermansen, 2013:37).

اما، موضوع حایز اهمیت در خصوص گوبکلی‌تپه این است که برطبق آزمایش‌های گرده‌شناسی دریاچه وان مشخص شده که دوره سرد و خشک دریاس<sup>۲</sup> جوان، از ۱۱۶۰۰ تا ۱۰۵۰۰ سال پیش در آناتولی رخ داده است و این تاریخ دقیقاً با گوبکلی‌تپه همپوشانی دارد (Wright and Thrope, 2005:58). ملیندا زدر که مدت سه دهه بر روی مقوله اهلی‌سازی مطالعه و بررسی کرده، اهلی شدن گیاهان و جانوران در خاور نزدیک را به حدود ۱۱۵۰۰ سال پیش تخمین زده است (Zeder, 2011). عده‌ای از دانشمندان معتقدند، کم شدن منابع غلات خودرو در طول دوره خشک دریاس جوان، باعث وادار شدن شکارگر-گردآور مناطق هسته‌ای به زراعت شده است. در این نواحی، کاشت غلات خودرو منجر به اهلی‌سازی سریع و سپس انتشار اهلی‌های بهترسازگار شده، گردید (Moore and Hillman, 1992; Bar-Yosef and Belfer-Cohen, 2002). روشن است که کشاورزی به طور بسیار تدریجی در بین جوامعی که در منطقه وسیعی با آب و هوا و شرایط محیطی گوناگون پراکنده بودند، توسعه یافته است. در هر ناحیه، تعداد مختلفی از غلات بومی بطور کاملاً مستقل کشت شدند. بنابراین، می‌توان نتیجه گرفت، فرایندی که طی آن جوامع، شیوه جمع‌آوری را با روی آوردن به

#### 1. PPNB

۲. Younger Dryas هنوز علت این پدیده بدرستی مشخص نشده است و فرضیات بسیاری وجود دارند ولی ظاهراً با بالا رفتن دمای زمین، حجم وسیعی از یخهای قطبی ذوب شدند و ورود آب‌های صفر درجه به اقیانوسها باعث پایین آمدن مجدد دمای زمین و بروز یک عصر یخبندان مقطعی گردیده است (مصاحبه شخصی با دکتر عزیزی دانشیار دانشکده جغرافیای دانشگاه تهران).



کشاورزی ترک گفتند، احتمالاً از منطقه‌ای به منطقه دیگر متفاوت بوده است (Willcox, 2007:32). برخلاف این نظر، کاون (2000) گفته است که به احتمال زیاد تغییرات آب و هوایی باعث افزایش نیاز به محصولات کشاورزی در غرب آسیا نشده است، زیرا کشاورزی و زراعت بیش از هر چیز متکی به شرایط آب و هوایی ثابت است، چیزی که تا پس از دریا ساز جان وجود نداشت (Willcox, 2010; Abbo et al., 2005:534; 2004:51). اولین مدارک ریخت‌شناختی اهلی‌سازی گیاهان در حوزه فرات، با مشاهده شکاف‌های درشت جداکننده روی ساقه گندم این کورن (دانه ریز) که از نواحی نوالی چوری بدست آمده، به پایان هزاره نهم ق.م تاریخ‌گذاری شده است. همچنین، ساقه‌های محکم جو، ساقه‌های نیمه‌محکم امر (گندم دانه درشت) و گندم بی‌پوشش که به اوایل هزاره هشتم ق.م تاریخ‌گذاری می‌شوند (تصویر ۲) و در هالوله بدست آمده‌اند، نشانه‌های روشنی از اهلی‌سازی را نمایش می‌دهند (Willcox, 2007:31).

به گفته میتن، سرمایه‌گذاری زمان و نیروی انسانی برای خلق گوب‌کلی تپه بایستی بسیار عظیم بوده باشد (Mithen, 2007). مشاهده انرژی سرمایه‌گذاری شده در فعالیت‌های آیینی در اواخر دوره فراپارینه‌سنگی، بسیار قابل ملاحظه است، ولی میزان بروز این وجه از زندگی فرهنگی بشر، در طول اولین دوره نوسنگی پیش از سفال<sup>۱</sup>، به طور پیچیده‌ای، افزایش یافته و در مراحل میانی و جدید دومین دوره نوسنگی پیش از سفال<sup>۲</sup> بیش از پیش تسریع شده است. تغییرات در فعالیت‌های آیینی، احتمالاً مرتبط با تغییرات در شرایط محیطی بوده‌اند، شامل، مثلاً، عناصری از آن محیط که باعث افزایش جمعیت یک جامعه و یا افزایش جوامع در یک منطقه می‌شوند (Rollefson, 2005:10-11). رولفسون (2005) درباره جنوب لوانت در دومین دوره نوسنگی پیش از سفال<sup>۳</sup> نشان می‌دهد که مراکز آیینی، احتمالاً، در طول این دوره در استقرارگاه‌ها احداث گردیدند. این می‌تواند مشخص نماید که دست کم بخشی از فعالیت‌های آیینی بطور فزاینده‌ای به داخل استقرارگاه‌ها منتقل شدند. شاید توسعه این روش، پاسخی برای پایان حیات گوب‌کلی تپه باشد (Schmidt, 2005:18). به نظر می‌رسد، احتمالاً، در طی این دوران تحولات آیینی شگرفی رخ داده باشد. به زعم اردوگو، هنوز روشن نیست که آیا تحولات آیینی از تغییرات در سیستم اعتقادی نشأت گرفته‌اند یا عوامل اجتماعی (Erdogu, 2009: 131-132). به نظر نگارنده، تغییراتی که در آیین انسان نوسنگی پدید آمده، منبعث از دگرگونی‌های ساختار و فرهنگ اجتماعی او بوده است. این تحولات که می‌توانسته نشأت گرفته از عوامل زیست محیطی و تأثیرات آن بر روی رفتارهای فردی و اجتماعی انسان بوده باشد، بن‌مایه‌های آیین‌های پیشین وی با ویژگی‌های خاصشان را دستخوش تغییر قرار داده و انعکاس همین نور معنوی جدید

1. PPNA

2. MPPNB, LPPNB

3. PPNB

در هنر آیینی این مردمان، به صورت این نوع نمادگرایی‌ها، متجلی شده است.

### حاصل‌سخن

منطقه جنوب شرقی ترکیه، خاستگاه نوع خاصی از نمادگرایی آیینی در دوره نوسنگی اولیه بوده است. بناهایی با معماری مدور که در دوره بعد راست‌گوشه شدند و در داخل دیوارهای قلوه‌سنگی آنها ستون‌های سنگی T شکل نصب شده بود، شاخصه اصلی این نوع نمادگرایی می‌باشند. مساحت این نیایشگاه‌ها و نیز ابعاد و تعداد این ستون‌ها به مرور زمان تقلیل یافته‌اند. با وجودی که در ابتدا، روی ستون‌ها، نقوش برجسته جانوران وحشی مذکر (غیر از یک مورد نقش زن) حکاکی می‌شد، ولی در مراحل بعدی، ساده و بی‌نقش شدند. این سبک معماری، اولین بار در محوطه نوالی‌چوری و سپس، در گوبکلی‌تپه مشاهده گردید. همچنین، چهار محوطه دیگر به نامهای تاشلی‌تپه، کاراهان‌تپه، هامزان‌تپه و سفرته در همین حوزه فرهنگی یافت شده‌اند که دارای ستون‌های T شکل می‌باشند. این محوطه‌ها تاکنون کاوش نشده‌اند، ولی از بررسی‌های سطحی چنین استنباط شده است که به احتمال زیاد هم‌افق با نوالی‌چوری و متعلق به دومین دوره نوسنگی پیش از سفال هستند. تاکنون گوبکلی‌تپه تنها محوطه‌ای بوده است که قدیمی‌ترین آثار از این نوع فرهنگ و معماری را آشکار ساخته و بر طبق تاریخ‌گذاری رادیوکربن، در اواسط هزاره دهم ق.م، یعنی در مرحله جدید اولین دوره نوسنگی پیش از سفال، احداث شده است. این محوطه صرفاً آیینی، پس از آنکه رونق خود را از دست داد، احتمالاً توسط زائرنش و یا شاید توسط گروه‌های دیگر در زیر خاک دفن شده است. با توجه به اینکه در دومین دوره نوسنگی پیش از سفال، نیایشگاه‌ها درون استقرارگاه‌های مسکونی ساخته می‌شدند، نظیر نوالی‌چوری، می‌توان دریافت که با احداث بناهای آیینی در استقرارگاه‌ها، توجهات نسبت به گوبکلی‌تپه به تدریج کاهش یافت تا در نهایت، این مجموعه آیینی به طور کامل متروک گردید. اما پرسشی که درباره این نوع نمادگرایی آیینی مطرح می‌باشد این است که آیا احداث این بناها با ظهور یک آیین و ایدئولوژی جدید در ارتباط بوده است یا این بناها بازتاب دهنده اوج شکوفایی فرهنگی مردمان پارینه‌سنگی جدید و فراپارینه‌سنگی می‌باشند. ژاک کاون اعتقاد داشت که در دوره خیامی، یک دوره پیش از نوسنگی، دین جدیدی بوجود آمد که مظاهر آن پیکرک‌های زن و گاو هستند. او این دوره را دوره انقلاب نمادها نامیده است. به زعم وی، این آیین، میل به تسلط بر طبیعت وحشی را در انسان ایجاد و تقویت کرد که ثمره آن در دوره نوسنگی، اهلی‌سازی گیاهان و جانوران بوده است. لازم به ذکر است که اصطلاح انقلاب نمادها از سوی کاون به مفهوم ظهور نمادگرایی برای اولین بار نیست، بلکه، چنانچه ذکر شد، به‌وجود آمدن یک باور و آیین جدید و پیشرفته در این

دوره موضوع بحث اوست. انتقادی که به این نظر وارد شده، این است که نمادگرایی آیینی، پیشتر از دوره خیامی، از دوره ناتوفی در لوانت نیز گزارش شده است. همچنین، عده‌ای معتقدند که ظهور نمادگرایی آیینی به دورانی بسیار قدیمی‌تر باز می‌گردد که شاید بتوان زمان آنرا تا دوره پارینه‌سنگی قدیم به عقب برد.

اما، ستون‌های T شکل گوبکلی‌تپه، که به نظر نگارنده، همچون تابلوهای تبلیغاتی، نمایشگر نقوش جانوران وحشی بودند که بعضاً برای تغذیه شکار نمی‌شدند، مثل شیرها، کرکس‌ها، عقرب‌ها و غیره، بدون تردید، تجلی یک نوع تفکر و باور خاص بوده‌اند که شاید با میل به استیلا بر دنیای جانوران و یا نیرو گرفتن از قدرت درونی آنها در ارتباط بوده است. شاید همین ذهنیت در پدید آمدن تفکر اهلی‌سازی موثر بوده باشد. موضوع حائز اهمیت این است که نقوش جانوری مزبور پس از دوره اهلی‌سازی از روی ستون‌ها ناپدید شدند. گروهی معتقدند تجمع جوامع هم‌کیش شکارگر-جمع‌آورنده در گوبکلی‌تپه و نیاز برای تامین غذای مصرفی آنها باعث کاشت غلات و دانه‌های خودرو و سرانجام موجب اهلی‌سازی شده است. همچنین، کشف ظروف بزرگ تولید و مصرف آبجوی تخدیر شده در گوبکلی‌تپه نیز اخیراً این باور را ایجاد کرده است که احتمالاً مصرف زیاد این نوشیدنی مخدر در مناسبت‌های آیینی باعث ابداع کشاورزی شده است.

صحبت کردن درباره نقش احتمالی نمادگرایی آیینی در وقوع اهلی‌سازی، بستگی دارد به میزان درستی درک ما در خصوص آیین‌ها و ایدئولوژی‌های پدید آورنده این نوع نمادها، چراکه، نمادها منبعث و تجلی تفکرات و باورها هستند و به تنهایی مفهومی از آنها مستفاد نمی‌شود. بنابراین، می‌توان اذعان داشت که بروز اندیشه‌های جدید با هدف تسخیر دنیای وحش در اوایل دوره نوسنگی، احتمالاً در پدید آمدن انگیزه اهلی‌سازی گیاهان و جانوران موثر بوده است ولی به طور قطع، تنها دلیل این رخداد نمی‌تواند باشد، چراکه زمینه بروز هر اتفاقی در دست طبیعت است. اگر شرایط اقلیمی مساعد و تثبیت شده، پس از پایان پلیستوسن و دوران یخبندان، به وجود نمی‌آمد، احتمالاً باورهای جدید هم شکل نمی‌گرفتند. شاید توجه به طیف وسیع اقتصادی برای تامین معیشت در اواسط دوره پارینه‌سنگی جدید، به منظور سازگاری با اوضاع جدید، تفکر اهلی‌سازی را از طریق ظهور باورهای آیینی جدید بوجود آورده باشد. در ضمن، بیان این واقعیت، ضروری است که اهلی‌سازی در مناطق گوناگونی از دنیا و در فرهنگ‌های کاملاً متفاوتی به طور مستقل و تقریباً هم‌زمان رخ داده است و مختص به یک منطقه، نظیر جنوب شرقی ترکیه، نبوده است.

## منابع

- دورثیه ژ. ف. ۱۳۸۸. انسان‌شناسی: نگاهی نو به تحولات جسمانی، فرهنگی و روانشناختی انسان. ترجمه جلال‌الدین رفیع‌فر. انتشارات خجسته.
- Abbo S., Lev-Yadun S., Gopher A. 2010. Yield stability: an agronomic perspective on the origin of Near Eastern agriculture. *Vegetation History and Archaeobotany* 19:143-150.
- Asouti E. 2004. The Contribution of Subsistence Archaeology to Generating Supra-Regional Models for Understanding Near Eastern Neolithisation. *Neo-Lithics* 1, Pp.23-24.
- Banning E.B. 2011. So fair a house: Göbekli Tepe and the identification of temples in the Pre-Pottery Neolithic of the Near East. *Current Anthropology* 52: 619-660.
- Bar-Yosef O, Belfer-Cohen A. 2002. Facing environmental crisis. Societal and cultural changes at the transition from the Younger Dryas to the Holocene in the Levant. In: Cappers and Bottema (eds.): 55-56.
- Benedict P. 1980. Survey Work in Southeastern Anatolia. In : Çambel H. and Braidwood R.J., *The Joint Istanbul – Chicago Universities Prehistoric Research in Southeastern Anatolia* : 150-191. Istanbul : Edebiyat Fakültesi.
- Benz M., Bauer J. 2013. Symbols of Power – Symbols of Crisis? A Psycho-Social Approach to Early Neolithic Symbol Systems. *Neo-Lithics* 2, Pp. 11-24.
- Braidwood R. J. and Howe B. 1960. Prehistoric Investigation in Iraqi Kurdistan. *Oriental Institute studies in Ancient Oriental Civilization*, 31, Chicago, The Oriental Institute.
- Cauvin J. 1997. Naissance des divinités, naissance de l'agriculture. La révolution des symboles au Néolithique. Nouvelle édition. CNRS Éditions. Paris.
- 2000. *The Birth of Gods and The Origins of Agriculture*. Translated by Trevor Watkins. Cambridge University Press.
- Çelik B. 2000a. An Early Neolithic Settlement in the Center of Sanliurfa, Turkey. *Neo-Lithics. A Newsletter of Southwest Asian Lithics Research* 2–3, Pp.4–6.
- 2000b. A New Early-Neolithic Settlement: Karahan Tepe. *Neo-Lithics* 2-3, Pp. 6-8.

- \_\_\_\_\_ 2004. A New Early Neolithic Settlement in Southeastern Turkey: Hamzan Tepe. *Neo-Lithics* 2:3-4.
- \_\_\_\_\_ 2010. Hamzan Tepe in the light of new finds. *Documenta Praehistorica XXXVII*, Pp.257-268.
- \_\_\_\_\_ 2011. Karahan Tepe: A New Cultural Center in Urfa Area in Turkey. *Documenta Praehistorica XXXVIII*, Pp. 241-253.
- \_\_\_\_\_ Güler M., Güler G. 2011. A New Pre-Pottery Neolithic Settlement in Southeastern Turkey: Taşlı Tepe. *Anadolu/Anatolia* 37, Pp.228-236.
- Dietrich O. 2011. Radiocarbon dating the first temples of mankind: comments on 14C-Dates from Göbekli Tepe. *Zeitschrift für Orient-Archäologie* 4, Pp.12-25.
- \_\_\_\_\_ , Heun M., Notroff J., Schmidt K., Zarnkow M. 2012. The Role of Cult and Feasting in the Emergence of Neolithic Communities: New Evidence from Göbekli Tepe, South-Eastern Turkey. *Antiquity* 86, Pp. 674-695.
- \_\_\_\_\_ , Köksal-Schmidt G., Kürkcüoğlu C., Notroff J., Schmidt K. 2013. A Stairway to the circle of boars: New insights in the construction plan of Göbekli Tepe's Enclosure C. *Actual Archaeology* 5, Pp. 30-31.
- \_\_\_\_\_ , Köksal-Schmidt G., Kürkcüoğlu C., Notroff J., Schmidt K. 2014. Preliminary Report on the 2012 and 2013 Excavation Seasons. *Neo-Lithics* 1, Pp.11-17.
- Erdogu B. 2009. Ritual Symbolism in the Early Chalcolithic Period of Central Anatolia. *Journal for Interdisciplinary Research on Religion and Science*. No. 5, Pp.129-151.
- Flannery K. 1971. Origins and Ecological Effects of Early Domestication in Iran and the Near East. In: *Prehistoric Agriculture*. Stuart Struever (ed.), New York, American Museum of Natural History, Pp.50-79.
- Goring-Morris N., Belfer-Cohen A. 2002. Symbolic Behaviour from the Epipalaeolithic and Early Neolithic of the Near East: Preliminary Observations on Continuity and Change. In H.G.K. Gebel, B.D.Hermansen, and C.H. Jensen (eds.), *Magic Practices and Ritual in the Near Eastern Neolithic*. *Studies in Early Near Eastern Production, Subsistence, and Environment* 8: 67-79. Berlin: ex oriente.
- Güler M., Çelik B., Güler G. 2012. New Pre-Pottery Neolithic Settlements from Viran Şehir District. *Anadolu/Anatolia* 38, Pp.164-180.

- Hauptmann H. 1993. Ein Kultgebäude in Nevali Cori. I Frangipane *et al.* (eds.), *Between the Rivers and over the mountains*. Archaeologica et Mesopotamica Alba Palmieri Dedicata. Pp. 37-69.
- Hermansen B. D. 2004. Supra-Regional Concepts from a Local Perspective. *Neo-Lithics* 1, Pp. 34-38.
- 2013. On Cultural Niche Construction and Materiality. *Neo-Lithics* 2, Pp. 35-38.
- Heun M., Schäfer-Pregl R., Klawan D., Castagna R., Accerbi M., Borghi B., Salamini F. 1997. Site of einkorn wheat domestication identified by DNA fingerprinting. *Science* 278 (5341), 1312–1314.
- Kafafi Z. A. 2005. Stones, Walls, and Rituals. *Neo-Lithic* 2, Pp. 32-34.
- Linsmeier k. D. and Schmidt K. 2003. Ein anatolisches Stonehenge. *In: Moderne Archäologie*. Spektrum-der-Wissenschaft-Verlag, Heidelberg, Pp.10-15.
- Miller N. F. 2011. Reconciling Nature and Culture after “Naissance des Divinités, Naissance de l’agriculture”. *Paléorient*, Vol 37.1, Pp. 61-74.
- Mithen S. 2007. Did farming arise a misapplication of social intelligence? *In: Philosophical Transactions of The Royal Society*. Pp.705-718.
- Moore, A. M. T., Hillman G. C. 1992. The Pleistocene to Holocene transition and human economy in Southwest Asia: the impact of the Younger Dryas. *American Antiquity* 57, 482–494.
- Peters J., Schmidt K. 2004. Animals in the Symbolic World of Pre-pottery Neolithic Göbekli tepe, South-eastern Turkey: a Preliminary Assessment. *Anthropozoologica* 39.1:179-218.
- Renfrew C. 1996. The sapient behaviour paradox: how to test for potential? *In: P. Mellars and K. Gibson (eds.), Modelling the early human mind: 11-15*. Cambridge: McDonald Institute for Archaeological Research.
- 2008. Neuroscience, evolution and the sapient paradox: the factuality of value and of the sacred. *Philosophical Transactions of the Royal Society, London, B: Biological Sciences* 363(1499): 2041-2047.
- , Frith C.D., and Malafouris L. 2009. *The sapient mind: archaeology meets neuroscience*. Oxford, New York: Oxford University Press.
- Renfrew C. 2013. Centres of Congregation. *Neo-Lithics* 2, Pp.30-34.
- Rollefson G.O. 2005. Early Neolithic Ritual Centers in the Southern Levant. *Neo-Lithics* 2, Pp. 3-13.

- Rosenberg M. and Redding R. 2002. Hallan Çemi and Early Village Organization in Eastern Anatolia. *In: Fundamental Issues in Archaeology, Life in Neolithic, Farming Communities, Social Organization, Identity and Differentiation. edited by Ian Kuijt.* Kluwer Academic Publishers : New York, Boston, Dordrecht, London, Moscow. P.54.
- Sagona A., Zimansky P. 2009. Ancient Turkey. Routledge World Archaeology. USA and Canada.
- Schmidt K. 2000. Göbekli Tepe, Southeastern Turkey. A preliminary Report on the 1995-1999 Excavations. *In : Paleorient CNRS ED., Paris.* Pp. 26.1, 45-54.
- 2001. Ziegendämon . Archäologie und Religionsgeschichte. *In : R. M. Boehmer, J. Maran (eds.), Lux Orientis. Archäologie zwischen Asien und Europa.* Festschrift für Harald Hauptmann zum 65. Geburtstag, Rahden. Pp.381-388.
- 2005. Ritual Centers and the Neolithisation of Upper Mesopotamia. *Neo-Lithics 2,* Pp. 13-21.
- 2006. Sie Bauten die ersten Tempel. Das rätselhafte Heiligtum der Steinzeitjäger. Die archäologische Entdeckung am Göbekli Tepe. C. H. Beck. München.
- 2010. Göbekli Tepe the Stone Age Sanctuaries. New results of ongoing excavations with a special focus on sculptures and high reliefs. UDK 903.6 (5608) 633/634: 636.01. *Documenta Praehistorica XXXVII* . Pp.239-256.
- 2011. Göbekli Tepe: A Neolithic Site in Southeastern Anatolia, in: Steadman, S. R., McMahon, G. (eds.): *Oxford Handbook of Ancient Anatolia. 10,000-323 B.C.E,* Oxford, Pp.918-933.
- Segui M. S., Helmer D., Peters J., Von Den Driesch A. 1999. Early Animal Husbandry in the Northern Levant. *Paléorient, Vol. 25 N°2,* Pp. 27-48.
- Stordeur D., Abbès F. 2002. Du PPNA au PPNB : mise en lumière d'une phase de transition à Jerf el Ahmar (Syrie). *Bulletin de la Société Préhistorique Française 99:* 563-595.
- Stordeur D. 2004. Personal communication. BANEA 2004 Conference, University of Reading, United Kingdom, March.
- Verhoeven M. 2002. Transformations of society : the changing role of ritual and symbolism In the PPNB and the PN in the Levant, Syria and south-

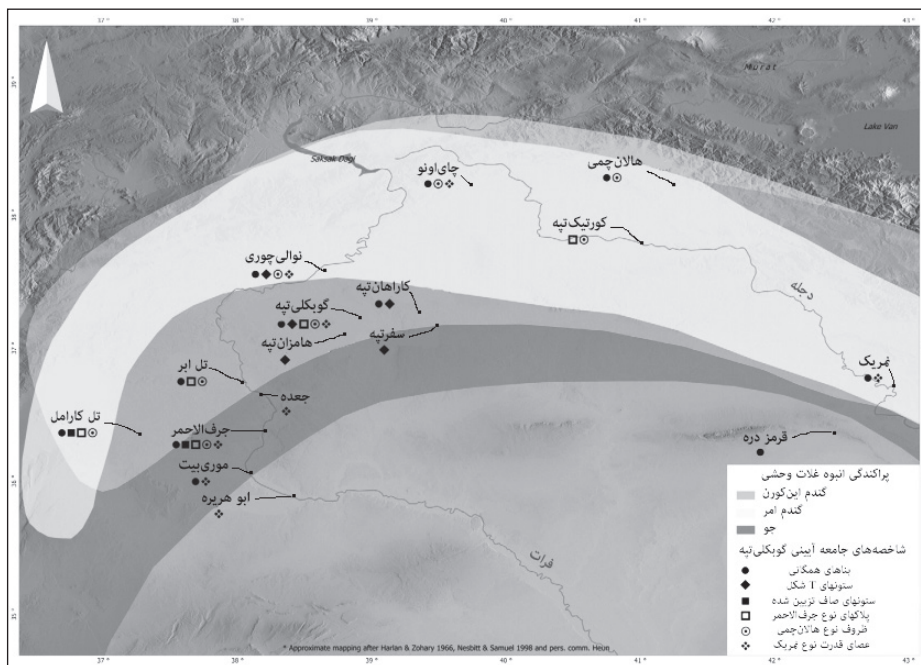
- east Anatolia. *Paléorient* 28. Pp.5-13.
- Verhoeven M. 2005. The Centrality of Neolithic Ritual. *Neo-Lithics* 2, Pp. 40-42.
- Watkins T. 1992. The beginning of the Neolithic: searching for meaning in material culture change. *Paléorient* 18(1): 63-75.
- \_\_\_\_\_ 2004a. Architecture and 'Theatres of Memory' in the Neolithic South West Asia. In: E. DeMarrais, C. Gosden, and C. Renfrew (eds.), *Rethinking Materiality: the engagement of mind with the material world*: 97-106. Cambridge: McDonald Institute of Archaeological Research.
- \_\_\_\_\_ 2004b. Building houses, framing concepts, constructing worlds. *Paléorient* 30(1): 5-24.
- \_\_\_\_\_ 2005. Ritual Centers for Socio-Culcral Networks. *Neo-Lithics* 2, Pp. 47-49.
- \_\_\_\_\_ 2006. Architecture and the symbolic construction of new worlds. In: E.B. Banning and M. Chazan (eds.), *Domesticating Space: Construction, Community, and Cosmology in the Late Prehistoric Near East*. *Studies in Early Near Eastern Production, Subsistence, and Environment* 12: 15-24. Berlin: ex oriente.
- \_\_\_\_\_ 2008. Supra-Regional Networks in the Neolithic of Southwest Asia. *Journal of World Prehistory* 21(1): 139-171.
- \_\_\_\_\_ 2009. Ordering time and space: Creating a cultural world. In: J. Córdoba, M. Molist, C. Pérez, I. Rubio, and S. Martínez (eds.), *Proceedings of the 5th International Congress on the Archaeology of the Ancient Near East*: 647-659. Madrid: Universidad Autónoma de Madrid.
- \_\_\_\_\_ 2010. Changing People, Changing Environments: How Hunter-Gatherers Became Communities that Changed the World. In: B. Finlayson and G. Warren (eds.), *Landscapes in Transition: Understanding Hunter-Gatherer and Farming Landscapes in the Early Holocene of Europe and the Levant*. *Levant Supplementary Series* 8: 104-112. Oxford, Oakville: CBRL and Oxbow Books.
- \_\_\_\_\_ 2010. New Light on Neolithic Revolution in South-West Asia. *Antiquity* 84, Pp. 621-634.
- \_\_\_\_\_ 2013. Neolithisation Needs Evolution, as Evolution Needs Neolithisation. *Neo-Lithics* 2, Pp. 5-10.



- Willcox, G. 2004. Measuring grain size and identifying Near Eastern cereal domestication: evidence from the Euphrates valley. *Journal of Archaeological Science* 31, 145–150.
- \_\_\_\_\_ 2005. The distribution, natural habitats and availability of wild cereals in relation to their domestication in the Near East: multiple.
- \_\_\_\_\_ 2007. The adoption of farming and the beginnings of the Neolithic in the Euphrates valley: cereal exploitation between the 12th and 8th millennia cal BC. In: Colledge, S. and Conolly, J. (eds.), *The Origins and Spread of Domestic Plants in Southwest Asia and Europe*. University College London Institute of Archaeology Publications. Walnut Creek, CA: Left Coast Press, Inc.
- Wright G.A. 1978. Social Differentiation in the Early Natufian. In: C.L. Redman, M.J. Berman, E.V. Curtin, W.T. Langhorne, Jr., N.M. Versaggi, and J.C. Wanser (eds.), *Social Archaeology: 201-223*. New York: Academic Press.
- Wright, H. E. Jr & Joanna L. Thrope, 2005. “Climate Change and the Origin of Agriculture in the Near East”, in *Global Change in the Holocene*, edited by A. Mackay, R. Batlarbee, John Birks, F. Oldfield, Now York :Oxford University Press, pp. 49 – 62.
- Zeder M. A. 2011. The Origins of Agriculture in the Near East: New Data, New Ideas. *Current Anthropology*, vol.52, No.S4. Pp: S221-S235.



تصویر ۱. نقشه موقعیت مکانی محوطه‌های آیینی جنوب شرقی ترکیه که دارای ستون‌های T شکل هستند (نگارنده)



تصویر ۲. نقشه توزیع غلات وحشی و تشابهات میان محوطه‌های حاشیه شمالی هلال حاصل خیزی (برگردان واژه‌ها از Dietrich et al., 2012:676:Fig.1 – نگارنده)



تصویر ۳. نمای نیاپیشگاه‌های گوبکلی تپه (Schmidt, 2010:241:Fig.3)



تصویر ۵. نما از بالای قسمتهای کاوش شده در گوبکلی تپه (Göbekli Tepe New Sletter, 2014:1)



تصویر ۴. ابعاد ستونهای گوبکلی تپه در مقایسه با قامت انسانی (Schmidt, 2010:242:Fig.4)



تصویر ۷. ستون توتم گوبکلی تپه (Schmidt, 2010:Fig.18)



تصویر ۶. نقش دو مار روی ستون ۵۷ از نیایشگاهی که به تازگی در گوبکلی تپه کشف شده (Dietrich et al., 2014:13:Fig.7)



تصویر ۹. نقوش گاو، روباه و لک لک روی ستون ۲ نیایشگاه A گوبکلی تپه (Peters and Schmidt, 2004:200:Fig.19)



تصویر ۸. نقوش کرکسها و حشرات روی ستون ۴۳ نیایشگاه D گوبکلی تپه (Schmidt, 2010:244:Fig.10)



تصویر ۱۱. نقوش لک لک‌ها و گریه‌سائان روی ستونی از نیايشگاه D گوبکلی تپه (Global Heritage Fund:Göbekli Tepe, Turkey, 2011:1)



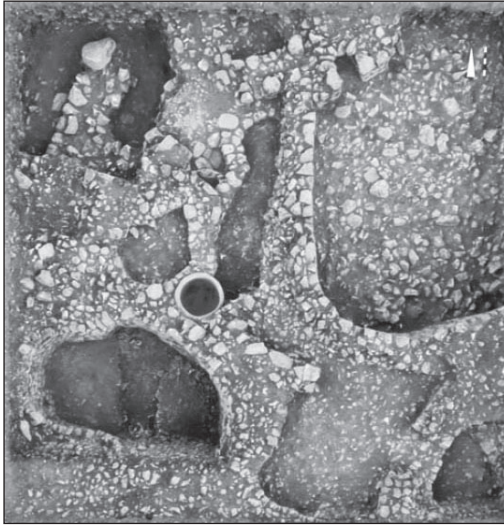
تصویر ۱۰. نقش روباه روی ستون ۱۰ نيايشگاه B گوبکلی تپه (Peters and Schmidt, 2004:199:Fig.18)



تصویر ۱۳. نقوش دست و بازوان انسانی و حکاکي‌های سه بعدی پرندگان روی ستون ۱۸، ستون مرکزی نيايشگاه D گوبکلی تپه (Schmidt, 2010:243:Fig.8)



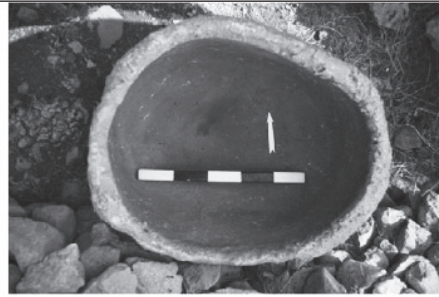
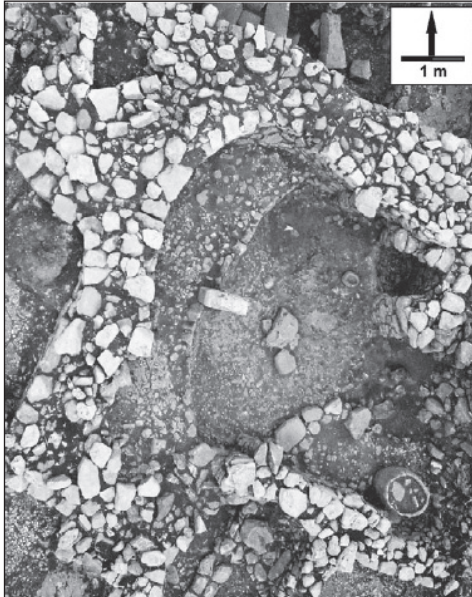
تصویر ۱۲. حکاکي سه بعدی یک جانور خزنده روی ستون ۲۷ نيايشگاه C گوبکلی تپه ([www.dainst.org/en/project/](http://www.dainst.org/en/project/)) (DAI:goebekli-tepe?ft=all)



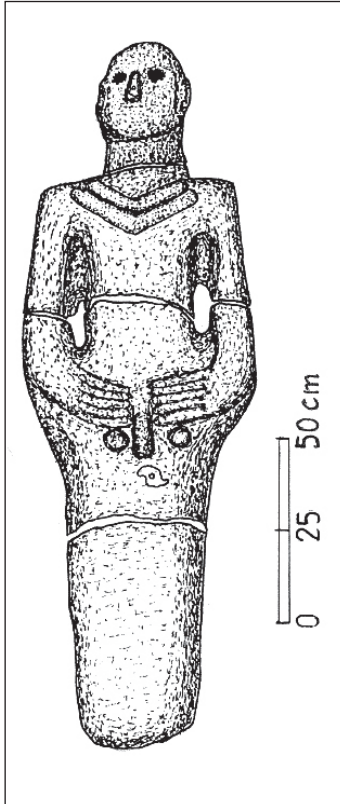
تصویر ۱۶. نمای از بالای ترانشه K10-53 با معماری پیچیده و ظرف آبجو (Dietrich et al., 2014:13:Fig.5)



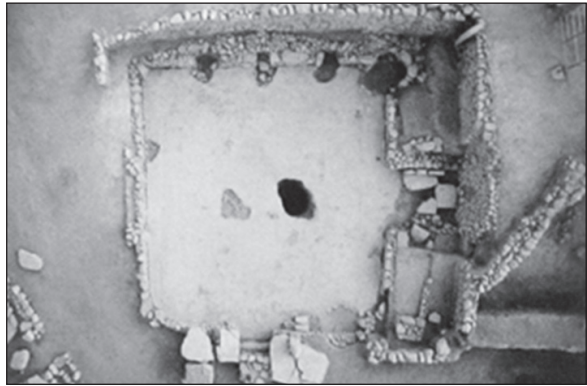
تصویر ۱۴. پنجره سنگی با دو حفره و سه نقش برجسته سه بعدی از برجستگی شمال غربی گوبکلی تپه با مقیاس نیم‌متری (Schmidt, 2010:252:Fig.24)



تصویر ۱۵. ظروف آبجو در گوبکلی تپه؛ تاکنون ۶ ظرف سنگی به حجم بیش از ۱۶۰ لیتر از گوبکلی تپه یافت شده‌اند (Dietrich et al., 2012:688:Fig.11)



تصویر ۱۹. مجسمه اورفا (elik, 2000: 4: Fig. 2C)



تصویر ۱۷. نیایشگاه نوالی چوری، سطح ۳ (Sagona and zimansky, 2009: 60: Fig. 3.9-2)



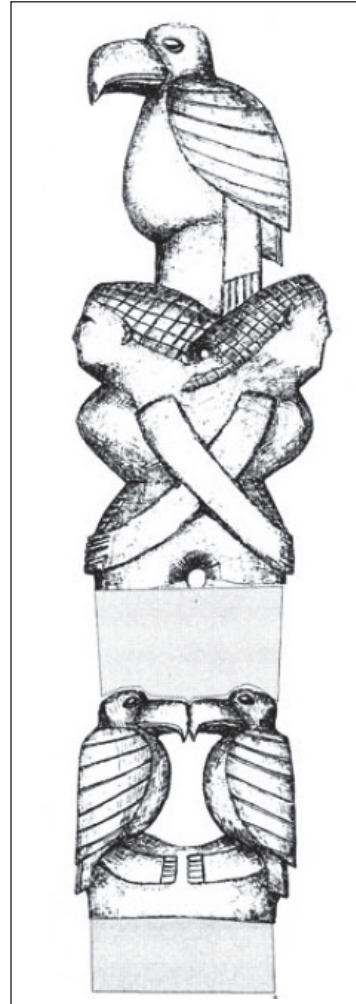
تصویر ۱۸. نیایشگاه نوالی چوری، سطح ۲ (Sagona and zimansky, 2009: 60: Fig. 3.9-1)



تصویر ۲۲. لوح سنگی با حکاکی دو انسان و یک موجود شبیه لاک‌پشت از نوالی چوری (Cauvin, 2000: 74: Fig. 6)



تصویر ۲۱. سر سنگی با حکاکی برجسته مار از نوالی چوری  
(Sagona and zimansky, 2009:62:Fig.3.10-2)



تصویر ۲۰. ستون توتم از نوالی چوری، طرح  
بازسازی شده از اشمیت (Schmidt,  
2010:248:Fig.17)