

ساخت، طراحی و برازش مدل و ارائه سنجهای برای سنجش سرمایه فرهنگی

آرش حسن پور*، وحید قاسمی*

(تاریخ دریافت ۹۴/۰۷/۱۴، تاریخ پذیرش ۹۵/۱۱/۲۰)

چکیده: مفهوم سرمایه فرهنگی از جمله مفاهیم مهم، پرکاربرد، چندوجهی در جامعه‌شناسی و نظریه فرهنگی است. به دلیل همین خصائص مفهومی، این مقوله در مرحله عملیاتی سازی، ساخت سنج و طراحی گویه و مدل جامع سرمایه فرهنگی اقتضات نظری، روشی و منطقی را می‌طلبد که برخی از مطالعات پیشین داخلی اهتمام کمی بدان داشته‌اند. با تأکید بر اهمیت این مفهوم و مرور و نقد مطالعات پیشین داخلی پیرامون سرمایه فرهنگی، در این مطالعه تلاش شده است تا با استناد به سنت نظری پی‌بروردیو و در سنت جامعه‌شناسی فرهنگی، پس از تفکیک رویکردهای مهم در بسط نظری سرمایه فرهنگی و اشاره به کاستی‌های مطالعات پیشین داخلی از حیث تعریف، انتخاب مؤلفه‌ها و عملیاتی سازی، مدلی جامع برای این مفهوم چندبعدی طراحی کرده و سپس با به‌کارگیری روش‌های پیشرفته آماری و مدل‌سازی اعتبار آن را سنجیده و به‌نوعی مدل را هنجاریابی نماییم. یافته‌های این پژوهش، حاکی از نیکویی برازش شاخص سرمایه فرهنگی با استفاده از معیارهای چهارگانه اعتبار و قابلیت اعتماد مورد تأکید نظریه‌پردازان روش حداقل مربعات جزئی در چارچوب نرم‌افزار Smart Pls است. این مطالعه در نهایت مدل و پرسش‌نامه

*دانشجوی دکتری جامعه‌شناسی دانشگاه اصفهان (نویسنده مسئول)

arash.hasanpour@gmail.com

v.hasemi@ltr.ui.ac.ir

*دانشیار گروه علوم اجتماعی دانشگاه اصفهان

مجله جامعه‌شناسی ایران، دوره شانزدهم، شماره ۲، بهار و تابستان ۱۳۹۵، ص ۵۵-۹۵

آزمون شده خود را مطابق با معرفت فرهنگی جامعه مورد مطالعه برای سنجش این مفهوم، ارائه داده است.

مفاهیم کلیدی: برازش مدل، حداقل مربعات جزئی، ساخت سنج، سرمایه فرهنگی، مدل‌سازی، معرفت فرهنگی.

طرح مسئله

چند دهه بیشتر از طرح مفهوم سرمایه فرهنگی^۱ نمی‌گذرد؛ با این وجود، مفهوم مذکور، در دهه‌های اخیر نقش تبیین‌کنندگی مهمی در تحقیقات خارجی در حوزه فرهنگ ایفا کرده و اخیراً نیز در تحقیقات داخلی با استقبال خوبی مواجه شده است. در حقیقت مفهوم سرمایه فرهنگی تأثیر چشمگیری بر جامعه‌شناسی و حوزه نظریه فرهنگی نهاده است.

سرمایه فرهنگی مفهومی چندبعدی است که پیشینه نظری تقریباً گسترده‌ای در ادبیات جامعه‌شناسی دارد. مفهوم‌پردازی و بسط نظری این مفهوم البته به صورت بنیادین، مرهون تلاش‌های نظری پی‌یر بوردیو^۲ بوده و از زمان کاربرد این مفهوم توسط بوردیو، سرمایه فرهنگی در بحث‌های نظری و مفهومی محبوبیت گسترده‌ای به دست آورده است (کیم و کیم، ۲۰۰۹). اصطلاح سرمایه فرهنگی برای اولین بار توسط پی‌یر بوردیو، جامعه‌شناس فرانسوی به کار رفته است. وی در سال ۱۹۷۷ مفهوم سرمایه فرهنگی را برای تحلیل این‌که چگونه فرهنگ و تحصیلات تأثیر متقابل دارند و در بازتولید اجتماعی سهیم هستند، به کار برده است. مفهوم سرمایه یکی از غنی‌ترین چارچوب‌های تبیین در ملاحظات جامعه‌شناختی و اقتصادی است (توسلی، ۱۳۸۴: ۱)؛ اما با تعریفی که بوردیو از سرمایه فرهنگی ارائه داد، خیلی زود این مفهوم جایگاه رفیعی در جامعه‌شناسی به دست آورد؛ زیرا فرهنگ را در مرکز بحث‌های قشربندی اجتماعی و طبقات اجتماعی قرار داد که پیش از آن، عمدتاً با مقوله‌های اقتصادی مورد سنجش قرار می‌گرفت. سرمایه فرهنگی از آن دست مفاهیم چندبعدی در علوم اجتماعی است که در بسیاری از حوزه‌های جامعه تأثیرگذار است (ماجدی و لهسایی‌زاده، ۱۳۸۵: ۹۲) از همین رو این مفهوم به عنوان عاملی قدرتمند در تعیین روابط اجتماعی، در سال‌های اخیر توجه بسیاری از اندیشمندان و جامعه‌شناسان را به خود جلب ساخته است.

به اعتقاد بوردیو مفهوم سرمایه باید یکبار دیگر به حیات اجتماعی معرفی شود (شارع‌پور و خوش‌فر، ۱۳۸۱: ۱۳۶)؛ اما به رغم این اهتمام و استفاده نظری و تجربی از آن در مطالعات داخلی، بررسی اجمالی مطالعات پیشین، گویای آن است که در مطالعات پیشین داخلی از حیث تعیین رویکرد، تعریف، عملیاتی‌سازی، انتخاب مؤلفه‌ها و نهایتاً ساخت سنج مورد نظر، مسئله‌مند بوده؛ به بیان دیگر به رغم گستره تعریفی این مفهوم و دشواری اندازه‌گیری و سنجش آن (وریونید، ۲۰۰۷؛ به نقل از رضایی و تشویق، ۱۳۹۲)، سنجش

- 1 . Cultural Capital
- 2 . Pierre Bourdieu

متغیر سرمایه فرهنگی در تحقیقات داخلی فاقد دقت نظرهای لازم و عطف توجه به جوانب مختلف این مفهوم و پرهیز از خلط رویکردهای مختلف در ارتباط با این مقوله است و با توجه به اهمیت زیاد این مفهوم، ضرورت این تحقیق و نقد و بررسی مطالعات پیشین و ساخت سنج معتبر در این زمینه مشخص می‌شود. بر این اساس در این مطالعه تلاش شده، به مدل و سنج‌های جهت سنجش سرمایه فرهنگی دست‌یافته و آن مدل در شرایط واقعی به‌کار گرفته‌شده و وضعیت آن سنج ارزیابی شود. فرایند مطالعه نیز بدین‌صورت است که ابتدا به ادبیات تجربی، پیشینه تحقیق، تاریخچه مفهوم سرمایه فرهنگی پرداخته شود، سپس به تعاریف ارائه‌شده محققان در حوزه‌های مختلف علوم اجتماعی اشاره گردد و در نهایت به نظریه بورديو ارجاع شود. علاوه بر این در این مطالعه تلاش شده تا با مرور مطالعات پیشین داخلی در این حوزه، عملکرد آن مطالعات را از لحاظ عملیاتی سازی مفهوم سرمایه فرهنگی و ساخت سنج خاص آن، مورد ارزیابی، تحلیل و نقد قرار گرفته، از مزیت‌های آن سود جسته و آن را مؤکد ساخته و کاستی‌های آن را برشمرده و پیشنهادهایی برای رفع آن نقایص ارائه گردد. در نهایت در این مطالعه سعی شده ضمن در نظر گرفتن و اشاره به ابعاد مختلف این مفهوم، فرایند عملیاتی سازی این متغیر چندبعدی و پنهان بار دیگر پیموده و سنج‌های معتبر و با دقت در این زمینه طراحی و ساخته شود.

بنابراین می‌توان گفت هدف این مطالعه دستیابی و ساخت سنج جامع، دارای اعتبار^۱ و همراه با قابلیت اعتماد^۲ سرمایه فرهنگی ذیل رویکرد و رهیافت جامعه‌شناسانه است؛ امری که در مطالعه شارع‌پور و خوش‌فر (۱۳۸۱: ۱۴۵) نیز مورد تأکید و بخشی از پیشنهادها تحقیق بود. ایشان معتقد بودند در مطالعات آتی مفهوم سرمایه فرهنگی باید بیشتر هم از لحاظ نظری و هم عملی مورد کنکاش قرار گیرد. همچنین اهداف فرعی این مطالعه شامل: مروری بر ادبیات و پیشینه نظری مفهوم سرمایه فرهنگی، دسته‌بندی و تفکیک رویکردهای مرتبط با مقوله سرمایه فرهنگی، مرور و نقدی بر تحقیقات پیشین مرتبط با سرمایه فرهنگی در ایران از حیث عملیاتی سازی ساخت سنج و آزمون اعتبارسنجی و قابلیت اعتماد سازه سرمایه فرهنگی می‌شود.

پیشینه تحقیق

جستجوی پیرامون پیشینه تجربی مفهوم سرمایه فرهنگی و ساخت سنج پیرامون آن و اعتبار یابی آن در مطالعات داخلی نشان می‌دهد در این زمینه مطالعه‌ای صورت نگرفته است. آنچه در ادامه این بخش می‌آید اشاره به پژوهش‌هایی است که در آن سرمایه فرهنگی به‌عنوان متغیر مستقل یا وابسته آمده و برای سنجش

1.validity

۲. به‌طور معمول در برابر این اصطلاح معادل پایایی را قرار می‌دهند. پایایی معادل stability است که یکی از نشانه‌های ابزار دارای قابلیت اعتماد (reliability) است. پایایی به‌تنهایی تأیید گر قابلیت اعتماد نیست بلکه دقت اندازه‌گیری نیز حائز اهمیت است.

آن فرایند عملیاتی سازی انجام شده است. بدین خاطر سعی شده تا این مطالعات از جهات مربوط به تعریف، عملیاتی سازی و انتخاب مؤلفه‌ها و گویه‌ها بررسی و نقد شوند. همچنین لازم به ذکر است که از آن رو که این مطالعه در پی طراحی سنج‌های جامع سرمایه فرهنگی است، بنابراین قسمت اعظم این بخش اشاره و نقد مطالعات داخلی خواهد بود و مؤلفه‌ها و شاخص‌های سرمایه فرهنگی در مطالعات خارجی در قسمت اشارت‌های مفهومی و نظری این مطالعه و جداول متعاقب ذکر و ارائه خواهد شد.

رضایی و تشویق (۱۳۹۲) در مقاله‌ای با عنوان «بازخوانی سنج‌های سرمایه فرهنگی» نشان می‌دهند که در پژوهش‌های خارجی این مفهوم در هر دوره‌ای با توجه به مقتضیات زمانی، مکانی هر جامعه توسط محققان مورد بازنگری واقع شده است. درحالی که در پژوهش‌های داخلی مفهوم سرمایه فرهنگی در قالبی مشابه با تقسیم‌بندی بوردیویی به‌طور یکسان و بدون بازنگری مورد استفاده قرار گرفته است. به بیان دیگر در پژوهش‌های خارجی به زمینه‌های فرهنگی در سنجش سرمایه فرهنگی توجه شده است؛ این در حالی است که در پژوهش‌های تجربی داخلی معرفت فرهنگی بومی مورد غفلت و بی‌توجهی واقع شده است.

اکبرزاده و دیگران (۱۳۹۱) در مقاله‌ای با عنوان «بررسی سه نوع سرمایه اقتصادی، فرهنگی و اجتماعی بر شادی جوانان» به بررسی میزان احساس شادی جوانان شهر بابلسر متأثر از انواع سرمایه پرداخته‌اند. ایشان با اشاره به تئوری بوردیو و بحث انواع سرمایه، به مقوله سرمایه فرهنگی و سه بعد متجسم، عینی و نهادینه آن پرداخته اما در برخی موارد مانند جایی که به تعریف سرمایه فرهنگی عینی شده می‌پردازند، نقد وارد است. محققان در این‌جا سرمایه فرهنگی عینی شده را با کالاهای فرهنگی (مانند اشیا مادی، رسانه‌ها، کتاب‌ها، لغت‌نامه‌ها) تعریف کرده‌اند (همان: ۷۸) که تعریف گویایی به نظر نمی‌رسد. ایشان همچنین در ادامه و در روند عملیاتی سازی این نوع سرمایه فرهنگی را به‌عنوان استفاده از امکانات فرهنگی تعریف کرده که تعریف مقبولی به نظر نمی‌رسد. در واقع بهتر است گفته شود که استفاده و به‌کارگیری «کالاهای فرهنگی» مؤلفه‌ای از سرمایه فرهنگی عینی شده است.

سپهرنیا و صالحی (۱۳۹۰) در مقاله‌ای با عنوان «اندازه‌گیری سرمایه فرهنگی بر اساس نظریه بوردیو در ایران» در سطح کلان و با ارائه الگویی جامع سعی کرده، مدلی برای اندازه‌گیری سرمایه فرهنگی ارائه کند. ایشان این متغیر را در سه بعد فردی، جمعی و ملی مورد مطالعه قرار داده‌اند.^۱ در بعد فردی سرمایه

۱. سپهرنیا و مرجانی (۱۳۹۰) در مطالعه‌ای مشابه با عنوان «سرمایه فرهنگی و مدیریت فرهنگی در کشور» تلاش دارند تا ضمن معرفی سرمایه فرهنگی و ابعاد بومی آن از منظر مدیریت فرهنگی به حوزه سیاست‌گذاری فرهنگی بپردازد. وی با استناد به دیدگاه خبرگان فرهنگی شاخص‌ها و مؤلفه‌های بومی اندازه‌گیری سرمایه فرهنگی را به‌صورت مدلی سه‌بعدی (فردی، جمعی و ملی) مطرح می‌کند. پرواضح است که ابعاد مطروحه، انطباق حداقلی‌ای با نظریه بوردیو دارد و بنابراین ادعای ارتباط بین شاخص با تئوری بوردیو صحیح به نظر نمی‌رسد. همچنین کاووسی و خراسانی (۱۳۸۹) در تحقیق مشابه دیگری با عنوان «اندازه‌گیری و مقایسه سرمایه فرهنگی در میان دانشجویان رشته‌ی مدیریت دانشگاه‌های آزاد تهران» از منظر مدیریت فرهنگی در سه سطح

فرهنگی به مؤلفه‌هایی مانند هویت، معرفت، سلیقه، ارزش و هنجار، در بعد جمعی به رضایت‌مندی، اعتماد، متقابل، اصالت خانوادگی، صنعت فرهنگ و مشارکت شهروندی و در بعد ملی به انسجام اجتماعی، اکولوژی فرهنگی، نشاط ملی، تفاهم فرهنگی و قانون‌مداری پرداخته شده است. نکته حائز اهمیت در مورد این مطالعه آن است که ایشان اگرچه پایبندی مطالعه خود را به نظریه بورديو اعلام داشته اما بیشتر از منظر برنامه‌ریزی و سیاست‌گذاری فرهنگی به موضوع نگریسته و در اصل از بنیان نظریه بورديو دور شده و مؤلفه‌هایی بسیار متفاوت با دلالت‌های مفهوم سرمایه فرهنگی ارائه کرده‌اند.

جان‌علیزاده و دیگران (۱۳۹۰) در مقاله‌ای با عنوان «سرمایه فرهنگی و موفقیت تحصیلی»، به بررسی رابطه و تأثیر سرمایه فرهنگی خانواده بر موفقیت تحصیلی دانش آموزان پرداخته‌اند. در این مطالعه بحث سرمایه فرهنگی در نظام آموزشی با هدف بررسی ارتباط آن با نقش متغیرهای طبقه‌ای یا اقتصادی با ترکیب مدل بازتولید بورديو و مدل تحرک فرهنگی دیماجو انجام پذیرفته است. این تحقیق با استفاده از چارچوب نظری بورديو، سرمایه فرهنگی خانواده‌ها را با استفاده از عملیاتی سازی سه بعد متجسم، عینی و نهادینه‌شده مورد سنجش و ارزیابی قرار داده است. در این مطالعه مؤلفه‌های مورد استفاده برای سنجش سرمایه فرهنگی بدین قرار است: مدارک تحصیلی (نمود سرمایه فرهنگی نهادینه‌شده)، دارایی‌های فرهنگی (اشیاء مادی و کالاهای متعلق به فرهنگ متعالی)، استفاده از کالاهای فرهنگی خاص (استفاده از اینترنت)، دانش فرهنگی غیررسمی و زبانی (میزان تکلم به زبان فرهنگی و زبان‌های گوناگون، تسلط بر واژگان)، شاخص‌های رابطه‌ای سرمایه فرهنگی (روابط فرهنگی درون خانواده: کمیت و کیفیت مدیریت تعامل با بیرون خانواده)، شاخص مربوط به سنجش منش (تمایلات افراد به استفاده از کالاهای فرهنگی) (همان: ۹۱). نقدی که می‌توان بر این مطالعه داشت در ارتباط با شاخص‌های بیان شده است. ابتدائاً باید توضیح داد که این مطالعه بین شاخص و بعد خلط کرده است. بدین معنی که موارد ذکر شده شاخص نیستند بلکه می‌توانند ابعاد سنجش متغیر سرمایه فرهنگی باشد. علاوه بر این گاهی مؤلفه بجای شاخص (در اصل بعد) معرفی شده است. به‌طور مثال میزان تحصیلات یک مؤلفه سنجش سرمایه فرهنگی است و نه یک شاخص و یا حتی بعد. نقد دیگری که می‌توان به این مطالعه به لحاظ روش شناسانه داشت آن است که محقق به ابعاد سرمایه فرهنگی موردنظر بورديو توجه نکرده است. به‌بیان‌دیگر مثلاً شاخص دو و سه یعنی دارایی‌های فرهنگی و استفاده از کالاهای

فردی، اجتماعی و ملی سرمایه فرهنگی را سنجیده‌اند. ایشان با الهام از نظریه بورديو، سرمایه فرهنگی را قدرت شناخت، قابلیت استفاده از کالاهای فرهنگی و تمایلات پایدار هر فرد تعریف می‌کنند که در خلال اجتماعی شدن انباشته می‌شود (همان: ۸۸). این مطالعه علاوه بر این که از حیث تعریف، مسئله‌مند است: بدین معنا که سرمایه فرهنگی شامل استفاده از ابزارهای فرهنگی نیز می‌شود اما لزوماً آن نیست. تعریف به مصداق. همچنین در این تعریف بدون هیچ‌گونه تصریحی دو بعد متجسم و عینیت‌یافته سرمایه فرهنگی با یکدیگر خلط شده‌اند.

فرهنگی خود زیرمجموعه بعد عینیت یافته سرمایه فرهنگی هستند که در این مطالعه بدان عنایت نشده است. همچنین در زمینه دارایی فرهنگی ایشان به ابژه‌های متعالی فرهنگ اشاره نموده‌اند که مشخص نیست این تعیین مرز متعالی و غیر آن از چه زمینه و بنیانی نشأت گرفته است و چه مرجعی این تمایز را قرار است برقرار سازد. همچنین شاخص سوم ایشان یعنی استفاده از کالاهای فرهنگی در مؤلفه استفاده از اینترنت مناقشه برانگیز است. در واقع باید مشخص کرد چه نوع کاربری و استفاده‌ای احتمالاً می‌تواند در زمره فعالیت‌های فرهنگی قلمداد شود. نقد دیگر به شاخص پنجم ایشان است که اساساً بحث سرمایه اجتماعی بورديو را دنبال می‌نماید و در این موضوع (سرمایه فرهنگی) موضوعیت ندارد.

نوغانی (۱۳۸۹) در مقاله‌ای با عنوان «تأثیر نابرابری سرمایه فرهنگی بر موفقیت تحصیلی دانش آموزان پیش‌دانشگاهی در دستیابی به آموزش عالی» به دنبال بررسی نقش سرمایه فرهنگی بر موفقیت آزمون سراسری ورود به دانشگاه است. وی برای سنجش سرمایه فرهنگی و تأثیر آن بر بازتولید نابرابری، از نظریه بورديو استفاده کرده و به بحث پیرامون انواع سرمایه پرداخته و ابعاد سرمایه فرهنگی را برای سنجش آن استفاده نموده است. محقق در این مطالعه، سرمایه فرهنگی را با دو بعد کالاهای و رویه‌های فرهنگی می‌سنجد. در بحث کالاهای، ایشان به منابع و امکانات فیزیکی و مادی که در اختیار خانواده‌ها است و با تحصیلات و آموزش فرزندان در ارتباط است (منابع آموزشی و کمک‌آموزشی موجود در منزل، شامل کتاب‌های کمک‌درسی و جزوه‌ها) اشاره می‌کنند. در مورد رفتارها و رویه‌های فرهنگی، نیز محقق به بازدید از موزه‌ها، نمایشگاه‌های علمی هنری و فرهنگی، رفتار و عادات مطالعه‌ی والدین در منزل، میزان اهمیت تحصیلات و امور تحصیلی فرزندان، میزان آگاهی و اطلاعات والدین در مورد مسائل مربوط به کنکور، اشاره می‌نماید. آن‌گونه که مشخص است شاخص سازی فوق مسئله‌مند است از این جهت که دو بعد اشاره شده خود ابعاد خردتر بعد عینی شده سرمایه فرهنگی است که در این مطالعه به این ارتباط اشاره نشده است.

فرجی و حمیدی (۱۳۸۸) در مقاله‌ای با عنوان «نحوه بازنمایی مصرف‌گرایی: بازنمایی سرمایه‌های اقتصادی و فرهنگی در سریال‌های تلویزیونی» به بررسی نحوه بازنمایی و میزان این دو سرمایه در سریال‌های تلویزیونی پرداخته‌اند. محققان در این پژوهش، سرمایه فرهنگی را در سایه نظریه بورديو با معرف‌هایی همچون، تحصیلات افراد، میزان کتاب خواندن، میزان دارایی کالاهای فرهنگی مانند کتاب و نوع موسیقی مصرفی افراد می‌سنجند. این مطالعه نیز، مانند تحقیق شالچی (۱۳۹۰) از معضل تقلیل‌گرایی آسیب پذیرفته است و محققان با سنجش بعدی از سرمایه فرهنگی مدعی سنجش این متغیر چند بعدی شده‌اند. در حقیقت در این مطالعه از بعد متجسم سرمایه فرهنگی غفلت و بیشتر بر بعد عینی شده و نهادینه تأکید شده است.

فخرایی و کریمیان (۱۳۸۸) در مقاله‌ای با عنوان «بررسی رابطه سرمایه فرهنگی با هویت پذیری» به بررسی رابطه سرمایه فرهنگی بر هویت افراد می‌پردازند. ایشان سرمایه فرهنگی را در چارچوب نظریه بورديو و با سه

بعد ذهنی، عینی و نهادینه شده در قالب یک شاخص ترکیبی مورد سنجش قرار داده است. آن‌ها معتقد است سرمایه فرهنگی مجموعه‌ای از کیفیات فکری است که در شرایط خاص قابل تبدیل به سرمایه اقتصادی است و می‌تواند به صورت مدارک و مدارج تحصیلی نهادی گردد (همان: ۱۳۳). ایشان در ابتدای تحقیق نیز سرمایه فرهنگی را مجموعه‌ای از ثروت‌های نمادین می‌داند که از یک سو به معلومات کسب شده برمی‌گردد و از سوی دیگر به صورت موفقیت‌های مادی تعریف می‌کند. محققان همچنین بر این باورند که سرمایه فرهنگی در حالت عینیت یافته، در قالب میراث فرهنگی به شکل اموال (تابلوها، کتاب‌ها، واژه‌نامه‌ها) جلوه می‌کند. این مطالعه تعریف خاصی از سرمایه فرهنگی ارائه کرده که از حیث انطباق با نظریه بورديو دچار تقلیل‌گرایی است. به‌طور مثال تعریف سرمایه فرهنگی به مدارج و مدارک نمونه‌ای از تعریف کل به جزء است.

شالچی (۱۳۸۷) در مقاله خود با عنوان «سبک زندگی جوانان کافی‌شاپ» در بحث میزان بهره‌مندی جوانان کافی‌شاپ از انواع سرمایه، به سنجش متغیر سرمایه فرهنگی پرداخته است. محقق برای سنجش این متغیر با استفاده از نظریه پی‌یر بورديو و بعد متجسم سرمایه فرهنگی (شناخت نام کارگردان یا رمان‌ها) به سنجش این متغیر نزد جوانان پرداخته است. نقدی که می‌توان به این شیوه سنجش داشت، از منظر تقلیل‌گرایی متغیر سرمایه فرهنگی است، بدین معنا که محققان صرفاً با سنجش یک بعد و آن هم با مؤلفه‌های محدود مدعی شده‌اند که سرمایه فرهنگی را سنجش کرده‌اند.

رمضانی (۱۳۸۴) در پایان‌نامه کارشناسی ارشد خود با عنوان «تبیین رابطه سرمایه فرهنگی خانواده‌ها با هویت اجتماعی جوانان»، سه بعد سرمایه فرهنگی را از منظر بورديو برمی‌شمرد. وی ذکر می‌کند که «سرمایه فرهنگی درونی شده بیانگر چیزهایی است که افراد می‌دانند و می‌توانند انجام دهند. سرمایه فرهنگی عینی نیز شامل کالاهای فرهنگی و اشیای مادی از قبیل کتاب، نقاشی و آثار هنری شده و سرمایه فرهنگی نهادینه شده صلاحیت‌های تحصیلی است که در قالب مدارک و درجه‌های تحصیلی، نمود عینی پیدا می‌کنند». این مطالعه نیز مانند برخی مطالعات پیشین دقت لازمه را در تعریف سرمایه فرهنگی عینی لحاظ نساخته و به‌عنوان مثال تعریف این سرمایه، با کالاهای فرهنگی و اشیاء نادرست بوده بلکه بهتر و صحیح آن است که گفته شود این بعد از سرمایه فرهنگی شامل مصرف کالاهای فرهنگی و فراغت‌های فرهنگی فرد می‌شود.

آزاد ارمکی و چاووشیان (۱۳۸۱) در مقاله‌ای با عنوان «بدن به‌مثابه رسانه هویت» در بخش تعریف مفاهیم و متغیرها، سرمایه فرهنگی را این‌گونه تعریف کرده‌اند: «سرمایه فرهنگی به معنای تصاحب کالاها و اطلاعات فرهنگی است که با معرف‌هایی مانند کتاب و کتاب‌خوانی، فیلم و سینما، تئاتر و موسیقی در سه سطح تعریف می‌شود» (همان، ۶۴). می‌توان این‌گونه حدس زد که این تعریف به‌صورت ناقصی بعد متجسم و عینی شده سرمایه فرهنگی را مورد تأکید قرار داده اما اشاره‌ای به ابعاد این مفهوم چندوجهی نکرده و مؤلفه‌ها نیز به‌خوبی تصریح نشده‌اند. مثلاً در مورد کتاب، مشخص نشده که منظور میزان خرید کتاب است، ساعت‌های

مطالعه است، کیفیت کتاب‌های مورد مطالعه است یا ... و همین‌طور برای مورد سینما، تئاتر و موسیقی این نقیصه صدق می‌کند.

نوبل و دیویس^۱ (۲۰۰۹) در مقاله‌ای با عنوان «سرمایه فرهنگی به‌مثابه تبیین برای تنوع مشارکت در آموزش عالی» معتقدند، تنوع در سرمایه فرهنگی با تفاوت‌های طبقه‌ی اجتماعی و نابرابری آموزشی مرتبط است و این تنوع خود را در مشارکت دانش‌آموزان نشان می‌دهد. مبنای این مطالعه، نظریه‌ی بورديو و سه‌گانه سرمایه فرهنگی است. همچنین مؤلفه‌های سنجش سرمایه فرهنگی در این مطالعه شامل اقدامات فعلی فرهنگی شامل تماشای برنامه‌های تفریحی تلویزیون، رفتن به گالری و موزه‌ها، رفتن به تئاتر و سینما، کنسرت‌های کلاسیک، نواختن موسیقی، گوش دادن به موسیقی کلاسیک، خواندن روزنامه‌های معتبر، تداوم گوش دادن به رادیو، مطالعه کتاب‌های غیردرسی و عضویت در کتابخانه عمومی است

اسکاندیزو (۲۰۰۴) در تحقیقی با عنوان «مصرف کالاهای فرهنگی و سرمایه فرهنگی» به این نتیجه رسیده است که مصرف کالاهای فرهنگی علاوه بر این که برای افراد خوشایند است، یک نوع کسب هویت هم برای افراد است. به بیان دیگر، مصرف کالاهای فرهنگی به‌عنوان شکلی از بازی اجتماعی بر قواعدی مبتنی است که بودن با دیگران را مشخص می‌کند و مصرف این‌گونه کالاها را باید در ارتباط با هویت مورد ارزیابی قرار داد. همچنین در بحث سنجش سرمایه فرهنگی محقق، با استفاده از نظریه بورديو و سنجش مصرف کالاهای فرهنگی (رفتن به تئاتر و اپراها، موسیقی و دیدار از موزه‌ها) به سنجش این متغیر می‌پردازد. به عبارت دیگر این مطالعه، سرمایه فرهنگی را با استفاده از بعد عینیت یافته سرمایه فرهنگی مورد سنجش قرار داده است.

دومایس^۲ (۲۰۰۲) در مقاله «سرمایه فرهنگی، جنسیت و موفقیت تحصیلی» تأثیر عادت‌واره را بر جنسیت و نتایج آموزشی مورد توجه قرار داده است. چارچوب نظری این مطالعه بر اساس نظریه بورديو و ابعاد سرمایه فرهنگی است. وی سرمایه فرهنگی را مشتمل بر فعالیت‌های فرهنگی (امانت گرفتن کتاب از کتابخانه‌های عمومی)، حضور در کنسرت‌ها، دیگر حوادث موسیقایی، بازدید از موزه‌های هنری، شرکت در کلاس‌های هنری موسیقی، کلاس باله در خارج از مدرسه، کفایت زبانی و مهارت پیرامون فرهنگ طبقات بالاتر می‌داند.

سالیوان^۳ (۲۰۰۱، ۲۰۰۲، ۲۰۰۳) در مطالعه‌ای با عنوان «سرمایه فرهنگی و موفقیت تحصیلی» سرمایه فرهنگی دانش‌آموزان را با مؤلفه‌هایی مانند نوع، تعداد کتاب‌ها، استفاده از کتابخانه، مطالعه روزنامه، کتاب، موضوعات مورد بحث در خانواده، بازدید از موزه‌های هنری، کنفرانس‌ها و تئاتر و همچنین سرمایه فرهنگی والدین را با فعالیت‌های فرهنگی آنان، تعداد کتاب‌های موجود در خانه، موسیقی‌ای که گوش می‌دهند و خرید روزنامه سنجش می‌کند.

1. John Noble, and Peter Davies

2. Dumais, s

3. Sullivan, Alice

پس از بورديو، دیماجو^۱ (۱۹۸۲) نخستین کسی بود که سرمایه فرهنگی را در قالب مدل «تحرک فرهنگی» مطرح کرد. بر اساس این مدل سرمایه فرهنگی نقش مهمی در شکل دادن به نابرابری‌های اجتماعی ایفا می‌کند (رضایی و تشویق، ۱۳۹۲: ۱۵). نقطه عزیمت وی نیز تأثیر پیش‌زمینه خانوادگی بر پیشرفت تحصیلی است. دیماجو از گروه‌های پایگاهی پراکنده‌ای می‌گوید که لزوماً سرمایه فرهنگی در آن بر اساس پایگاه اجتماعی تعیین نمی‌شود و به‌طور کل آنان نظریه خود را بر پایه پایگاه‌های فرهنگی ناسازگار بنیان می‌گذارند (جان‌علیزاده و همکاران، ۱۳۹۰: ۸۸). دیماجو گرچه همبستگی بالای بین برتری‌ها، مزایا از یک‌سو، شرایط نامساعد از سوی دیگر را در جوامع مدرن انکار نمی‌کنند اما معتقدند که این همبستگی کامل نیست و برتری در یک بعد لزوماً به برتری در ابعاد دیگر منجر نمی‌شود (رضایی و تشویق، ۱۳۹۲). به اعتقاد موهر و دیماجو (۱۹۸۵؛ به نقل از فاضلی، ۱۳۸۶) سرمایه فرهنگی یعنی داشتن ایستار، فعالیت و داشتن دانش در مورد فرهنگ والا، ذائقه‌های دارای پرستیژ و توانایی درک و شناخت اشیاء یا سبک‌های هنری که دارندگان اقتدار فرهنگی به آن‌ها اهمیت می‌دهند. همچنین مشارکت در هنرها، موسیقی و رخدادهای فرهنگی نمود سرمایه فرهنگی است.

بحث و جمع‌بندی

آن‌گونه که ملاحظه شد، نقد مطالعات پیشین همان‌طور که مطالعه جان‌علیزاده و همکاران (۱۳۹۰: ۹۰) این مشکل را تأیید می‌کند، نقد و بررسی مطالعات حاکی از آن است که تعریف واحدی از مفهوم سرمایه فرهنگی ارائه نشده است و تحقیقات در ارتباط با تعریف اشکال دارند: بدین معنا که گاهی عدم مطابقت تعریف با نظریه واضح آن، عدم دقت در اجزای این مفهوم و گزینش دلبخواهانه عناصر آن (بدون استدلال و تشریح منطقی انتخاب یک تعریف خاص یا مؤلفه‌های ویژه یک نظریه)، این مطالعات را مسئله‌مند ساخته است. افزون بر این دیدیم که برخی مطالعات در روند سنجش و تعریف و عملیاتی‌سازی، در ارتباط با سرمایه فرهنگی تعریف کل به‌جز و تعریف به‌مصادق انجام داده‌اند. به‌عنوان مثال سرمایه فرهنگی را معادل با بعد عینی شده آن دانسته و از دیگر ابعاد آن غافل مانده‌اند (مسئله‌مندی از حیث تقلیل‌گرایی).

1. Dimaggio

رویکردهای نظری

در ادامه تعاریف مختلف مفهوم سرمایه فرهنگی در چارچوب رویکردهای مفهومی مختلف، دسته‌بندی، مرور و تشریح خواهد شد. این رویکردها شامل نظریات اندیشمندان حوزه توسعه، اقتصاد، سرمایه اجتماعی، مدیریت، جامعه‌شناسی آموزش و پرورش و جامعه‌شناسی فرهنگی بورديو می‌شود.

سرمایه فرهنگی و توسعه: به اعتقاد صاحب‌نظران توسعه، سرمایه فرهنگی شاخصی از توسعه فرهنگی به حساب می‌آید و با توجه به اهمیت تأمین آن، ضروری است سیاست‌گذاران فرهنگی، شناخت کاملی از این سرمایه و برآوردی از رشد آن در اختیار داشته باشند و چگونگی تحول آن را بدانند و منابع را برای تأمین این نیاز به گونه مناسب تخصیص دهند (شارع‌پور و خوش‌فر، ۱۳۸۱: ۱۳۵؛ سپهرنیا و صالحی، ۱۳۹۰: ۱۲۹). مسئله موردنظر از آن جهت حائز اهمیت است که نابرابری شدید در توزیع سرمایه فرهنگی می‌تواند پیامدهای نامطلوب مانند محرومیت اکثر اعضای جامعه در دسترسی به منابع معرفتی، محدود شدن امکان بسط خردگرایی در عرصه‌های مختلف زندگی، نزول سطح مشارکت همگانی مؤثر در تولیدات و خلاقیت‌های علمی و فرهنگی، محدودیت در گردش اطلاعات و جذب دانش‌های نوین و کاهش ارزش تغییر در جامعه ذیل را برای جامعه به دنبال داشته باشد. در چنین شرایطی تغییرپذیری در جامعه کاهش می‌یابد و تغییرات اجتماعی کند و غیرعقلانی می‌شود و اکثریت افراد جامعه نقش پیرو را بازی می‌کنند (فخرایی و کریمیان، ۱۳۸۸) بنابراین، سرمایه فرهنگی نوعی تفکر در فرایند آماده‌سازی تقویت توسعه و گسترش این منابع محسوب می‌شود.

سرمایه فرهنگی و اقتصاد: تراسبی (۱۳۸۲: ۷۶) معتقد است مفهوم سرمایه فرهنگی به ایده سرمایه انسانی که در علم اقتصاد به کار می‌رود، نزدیک است. بنابراین همان‌گونه که آشکار است، رویکرد تراسبی به سرمایه فرهنگی از منظر اقتصادی است در حالی که این اصطلاح در رشته‌هایی دیگر مثل جامعه‌شناسی به معنایی متفاوت با تفسیر آن در اقتصاد به کار رفته است. به اعتقاد تراسبی یکی از ابزارهای پر کردن شکاف میان علم اقتصاد و فرهنگ، مطرح نمودن رهیافتی برای بازنمایی پدیده‌های فرهنگی است که ویژگی‌های ذاتی این پدیده‌ها را طوری در برمی‌گیرد که هم در گفتمان اقتصادی و هم در گفتمان گسترده‌تر فرهنگی قابل درک است. وی معتقد است که چنین ابزاری به‌وسیله مفهوم سرمایه فرهنگی فراهم می‌شود. وی بر این باور است که سرمایه فرهنگی نوعی دارایی است که مجسم‌کننده، ذخیره‌کننده یا تأمین‌کننده ارزش فرهنگی علاوه بر هرگونه ارزش اقتصادی است که می‌تواند داشته باشد. وی معتقد است که سرمایه فرهنگی هم ارزش فرهنگی می‌آفریند و هم ارزش اقتصادی. به اعتقاد وی سرمایه فرهنگی می‌تواند بر دو نوع باشد: سرمایه فرهنگی ملموس: که شامل (اما نه محدود) به میراث فرهنگی ملموس است. چنین سرمایه‌ای شاید واجد همان ویژگی‌های ظاهری سرمایه مادی یا انسانی باشد مثل سرمایه فیزیکی (مادی) که به‌وسیله فعالیت انسانی به وجود می‌آید. سرمایه فرهنگی، در این شکل می‌تواند به‌صورت بناها، محل‌ها، مکان‌ها، مناطق، آثار هنری مثل نقاشی‌ها و مجسمه‌ها، مصنوعات و نظایر آن باشد؛ اما نوع دوم سرمایه فرهنگی ناملموس است. این نوع از

سرمایه به صورت سرمایه معنوی و به شکل ایده‌ها، اعمال، عقاید و ارزش‌هایی است که در یک گروه مشترک است. این صورت از سرمایه فرهنگی به شکل آثار هنری از قبیل موسیقی و ادبیات که کالاهایی عمومی هستند، تبلور می‌یابد (تراسبی، ۱۳۸۲: ۷۰-۶۸).

سرمایه فرهنگی و سرمایه اجتماعی: گولد (۲۰۰۱؛ به نقل از کاووسی و خراسانی، ۱۳۸۹) اظهار می‌کنند که سرمایه فرهنگی جزئی از سرمایه اجتماعی است. از آنجاکه اعضای یک اجتماع مبادلات فرهنگی را تقبل می‌کنند، آن‌ها پیوندهای اجتماعی را توسعه می‌دهند و بنابراین به سرمایه اجتماعی کمک می‌کنند. کسان دیگری هم چون پاتنام (به نقل از روحانی، ۱۳۸۸) نیز سرمایه اجتماعی و فرهنگی را به لحاظ دارا بودن و تعلق در مقابل هم می‌بینند. از این منظر سرمایه فرهنگی متعلق به فرد و سرمایه اجتماعی نزد اعضای یک گروه است. الوانی (۱۳۸۱) هم سرمایه فرهنگی را نوع دیگری از سرمایه می‌داند که در یک سازمان وجود دارد؛ مانند تحصیلات عالی اعضای سازمان که این نوع سرمایه نیز در برخی موارد و تحت شرایطی خاص تبدیل به سرمایه اقتصادی می‌گردد. همچنین به نظر می‌رسد رویکرد فوق‌الذکر با مطالعه بارت (۲۰۰۶) قرابت داشته باشد.

سرمایه فرهنگی و مدیریت فرهنگی: مضامین و نظریه‌های سرمایه‌های اجتماعی و فرهنگی که توسط پاتنام و بورديو ارائه شده‌اند، افق‌های نوینی را در امر توسعه و به‌ویژه در فراهم آوردن بنیان‌های عدالت اجتماعی گشوده‌اند. این رویکردها به‌ویژه بر نقش و اهمیت این سرمایه‌ها تأکید ویژه می‌گذارند (روحانی، ۱۳۸۸: ۳۱). از منظر این رویکرد، سرمایه فرهنگی، مجموعه‌ای از روابط، معلومات، اطلاعات و امتیازاتی است که فرد برای حفظ یا به دست آوردن یک موقعیت از آن استفاده می‌کند. در رویکرد مذکور، سرمایه فرهنگی عبارت است از مهارت‌ها و شناخت‌هایی که یک جامعه در اختیار فرد قرار می‌دهد. در این معنا، میدان اجتماعی فرصت‌های برابری را برای همه اعضای آن جامعه فراهم می‌کند لیکن تنها آنانی می‌توانند از این فرصت سود ببرند که مهارت جذب این فرصت‌ها را داشته باشند (سپهرنیا و مرجانی، ۱۳۹۰: ۸۲). به‌عنوان نمونه سرمایه‌هایی که جامعه برای فراگیری این نظریه‌ها و تکنیک‌ها در مدارس و دانشگاه‌ها و مراکز آموزشی و پژوهشی صرف می‌کنند، قسمتی از ثروت و ذخیره مملکت (سرمایه فرهنگی) محسوب می‌شوند (مدنی، ۱۳۸۶؛ صالحی امیری، ۱۳۸۶).

سرمایه فرهنگی، جامعه‌شناسی آموزش و پرورش و مبحث بازتولید فرهنگی: از زمان مطرح‌شدن مفهوم سرمایه فرهنگی توسط بورديو، بیش از هر حوزه دیگری، این مفهوم در حوزه جامعه‌شناسی آموزش و پرورش به‌کاررفته است و حجم عظیمی از تحقیقات تجربی پیرامون آن پدید آورده است. باید توضیح داد که بخش عمده‌ای از تحقیقات انجام‌شده در این حوزه، توسط پیروان نظریه بازتولید فرهنگی و به‌طور خاص در زمینه تأثیر سرمایه فرهنگی بر عملکرد تحصیلی صورت گرفته است (جنکینز، ۱۳۸۵: ۱۷۱). در نظریه بازتولید، سرمایه فرهنگی شامل آموزش و دانش، ذائقه‌ها و ترجیحات والدین و اطلاعات خاص آن‌ها از سامانه‌های آموزشی، (جاگر و هولم، ۲۰۰۷)، تحصیلات رسمی (دی‌ماجو، ۱۹۸۲) مدیریت تعامل نهادی (لاریو

و وینینگر، ۲۰۰۳) و تعاملات فرهنگی فضای خانواده (ترامونت و ویلیامز، ۲۰۰۹) است. این شکل از سرمایه ممکن است موفقیت تحصیلی فرزندان را به خاطر فعالیت‌های محیط خانواده - که همچون یک آزمایشگاه یادگیری برای توسعه اولویت‌های آموزشی، شناخت رموز هنجار آموزشی و شناختی محسوب می‌شود- تحت تأثیر قرار می‌دهد (جان‌علیزاده و خوش‌فر، ۱۳۹۰: ۸۶). این رویکرد نیز در مطالعات پیشین که ذکر آن رفت، با مطالعه سوزان و دومایس (۲۰۰۲) تجانس دارد.^۱

سرمایه فرهنگی و جامعه‌شناسی فرهنگی پی‌یر بوردیو: این محقق در سال ۱۹۶۴ هنگامی که با همکاریانش مشغول به تحقیق میدانی بود، با مشکلی روش‌شناختی روبه‌رو گردید که در واکنش بدان مشکل، مفهوم سرمایه فرهنگی را وضع کرد. مشکل خاص او به این حقیقت بازمی‌گشت که موانع اقتصادی برای توضیح و تفسیر و تجربه و تحلیل نابرابری‌های مشهود در پیشرفت تحصیلی فرزندان طبقات اجتماعی مختلف ناکافی به نظر می‌رسید (بوردیو و پاسرون، ۱۹۷۹: ۸). بوردیو خود تأکید داشت که با خلق و جعل مفهوم سرمایه، سهم و نقشی را که نظام آموزشی در بازتولید ساختار اجتماعی دارد ادا می‌کند (بوردیو، ۱۳۸۴) وی سرمایه فرهنگی را عامل تکمیلی نابرابری‌های یاد شده و بازتولید ساختار فضای اجتماعی یا به عبارت دیگر بازتولید ترکیب طبقات اجتماعی می‌پندارد (بوردیو، ۱۳۸۱) معرفی کرد. بوردیو در مفهوم‌پردازی سرمایه فرهنگی، با بسیاری از تعاریف سنتی جامعه‌شناختی که به فرهنگ به مثابه ذخیره ارزش‌ها و هنجارهای مشترک یا به‌عنوان ابزاری برای ابراز تمایلات مشترک می‌نگریستند، مخالفت کرد. وی ضمن ستایش از نظریه‌های سرمایه انسانی به دلیل طرح صریح رابطه میان نرخ‌های سود سرمایه‌گذاری تحصیلی و سرمایه‌گذاری اقتصادی، آنان را ناتوان از توضیح نظام‌مند ساختار بخت‌های متفاوت کسب سود در بازارهای گوناگون توسط عاملان یا طبقات با توجه به کارکرد حجم و ترکیب سرمایه‌شان دانست (باینگانی و کاظمی ۱۳۸۹: ۹)؛ بنابراین می‌توان گفت، بوردیو نیز همچون برنشتاین، دیدگاهی دورکیمی به فرهنگ دارد. به اعتقاد آن‌ها، منبع نابرابری در جامعه بیشتر فرهنگی است تا اقتصادی و فاصله بین فرهنگ مدرسه و خاستگاه اجتماعی اقتصادی دانش‌آموز، عامل مهمی در تعیین موفقیت کودک در نظام آموزشی محسوب می‌شود. اما بوردیو سرمایه فرهنگی را پس از شکستن حصر مفهومی سرمایه^۲ (و دلالت صرفاً اقتصادی آن) مطرح ساخت. اصطلاح سرمایه معمولاً به فضای اقتصادی و مبادله‌ی مالی مربوط می‌شد؛ اما استفاده‌ی بوردیو از این اصطلاح گسترده‌تر است (بون‌ویتز، ۱۳۹۰: ۱۶۹). بوردیو در مقاله انواع سرمایه (۱۹۸۴) هر یک از انواع سرمایه را تعریف می‌کند. وی معتقد است، سرمایه بسته به عرصه‌ای که در آن عمل می‌کند به سه شکل

۱. در مطالعه رضایی و تشویق (۱۳۹۲) پیشینه تحقیق خارجی بسیار جامعی در زمینه مطالعات سرمایه فرهنگی، موفقیت تحصیلی و موضوع بازتولید فرهنگی و آموزشی ارائه شده است.

2 . Capital

اقتصادی، فرهنگی، اجتماعی و نمادین ظاهر می‌شود. سرمایه اقتصادی^۱ در اندیشه بورديو شامل درآمد و بقیه منابع مالی است که در قالب مالکیت، درآمد و دارایی جلوه می‌کند. سرمایه اجتماعی^۲ نیز همه منابع واقعی و بالقوه است که می‌تواند در اثر عضویت در شبکه‌ی اجتماعی کنش‌گران یا سازمان‌ها به دست آید (آنهایر و دیگران، ۱۹۹۳). سرمایه نمادین^۳ در اندیشه بورديو محصول شناخته شدن و به رسمیت شناخته شدن توسط دیگران است (شالچی، ۱۳۸۷: ۱۰۱) و شامل کاربرد نمادهایی می‌گردد که فرد آن را به کار می‌گیرد تا به سطوح دیگر سرمایه خود مشروعیت بخشد (ترنر، ۱۹۹۸: ۵۱۲ به نقل رضانی، ۱۳۸۴).

اما در میان انواع سرمایه، سرمایه فرهنگی نقش بسیار مهمی در اندیشه بورديو دارد. در حقیقت جامعه‌شناسی مصرف و تحلیل وی راجع به سبک زندگی، متکی بر همین نوع سرمایه است (فاضلی، ۱۳۸۶). سرمایه فرهنگی به باور بورديو (۱۳۹۰) (۱۹۸۴) (۱۳۸۴)، خود به سه نوع: متجسم، عینی شده و نهادینه شده تقسیم می‌شود.

سرمایه فرهنگی متجسم (درونی شده)^۴: این سرمایه شامل توانایی‌های بالقوه‌ای و خصائل دیرپای فکری و جسمی می‌شود که به تدریج بخشی از وجود فرد شده‌اند و تثبیت گردیده‌اند (بورديو، ۱۳۸۴) یعنی آنچه فرد می‌داند و می‌تواند انجام دهد (فونتن و شویره، ۱۳۸۲: ۹۷). این نوع سرمایه فرهنگی نوعی ثروت درونی است که مستلزم صرف وقت و تلاش شخصی فرد و به اصطلاح "روی خود کار کردن" است (بورديو، ۱۳۸۴) و از همین رو قابل انتقال و مبادله نیست (شارع‌پور و خوش‌فر، ۱۳۸۱: ۱۳۷). به باور هیوز (۲۰۰۰) این سرمایه حالتی را متجسم می‌کند که مستقیماً پیوند و جاودانگی در درون فرد می‌یابد و ویژگی خاص آن هم این است که نمی‌تواند به‌طور آئی انتقال یابد.

سرمایه فرهنگی عینیت یافته^۵: این سرمایه شامل استفاده از کالاهای فرهنگی و اشیاء مادی از قبیل کتاب، نوشته‌ها، نقاشی و آثار هنری است. به‌طور کل سرمایه فرهنگی عینیت یافته مربوط به دارایی و تملک کالاهای فرهنگی و مصرف کالاهای فرهنگی (سینما، تئاتر، کنسرت‌ها، رفتن به گالری‌ها) می‌شود. همچنین سرمایه فرهنگی نهادینه شده^۶ دستاوردها، مهارت‌های تحصیلی و غیر تحصیلی است که به‌صورت مدرک به فرد ارائه شده و به لحاظ قانونی-عرفی به دارنده‌ی آن ارزشی متعارف، دائمی و قانوناً ضمانت شده

1 . Economic Capital

2 . Social Capital

3 Symbolic Capital

۴. در مطالعه نوغانی (۱۳۸۹) این نوع از سرمایه فرهنگی تحت عنوان سرمایه فرهنگی «لحاظ شده» ترجمه شده است

که ترجمه دقیق و صحیحی به نظر نمی‌رسد. همچنین در مطالعه رضایی و تشویق (۱۳۹۲) به جای متجسم تعبیر

«تنیده شده» به کار رفته است.

5 . Objectified

6 . Institutional

می‌دهد (بورديو، ۱۳۸۴). موفقیت در مسابقات ورودی نیز که به استعداد‌های فرد عینیت می‌بخشد از این جمله سرمایه‌های فرهنگی است که عمدتاً توسط جامعه به‌واسطه مدارک، اعتبارنامه‌ها، گواهینامه‌ها و تقدیرنامه‌ها نهادینه می‌شود.

جدول (۱): رویکردها، تعاریف، شاخص‌ها و مؤلفه‌های موجود در ارتباط با سرمایه فرهنگی

شماره	رویکرد	محقق	تعریف
		بورديو (۱۹۸۶، ۱۹۸۴، ۱۹۷۷)	سرمایه فرهنگی آشنایی با رمزگان فرهنگی مسلط انتسابی جامعه است. سرمایه فرهنگی در سه بعد متجسم، عینی شده و نهادینه تبلور می‌یابد. سرمایه فرهنگی عینی: مالکیت وسایل الکترونیکی مانند رادیو، تلویزیون، دستگاه پخش سرمایه فرهنگی متجسد یا تنیده شده: فعالیت‌های بصری (سینما رفتن، رفتن به تئاتر) فعالیت شنیداری: کنسرت رفتن، گوش دادن به موسیقی کلاسیک، عکاسی، سرگرمی بازدید از موزه‌ها، بناهای تاریخی، بازدید از گالری‌های هنری، جمع کردن تمبر، فعالیت‌های مطالعاتی (مطالعه کتاب، عضویت در کتابخانه، خرید کتاب) سرمایه فرهنگی نهادینه شده: تحصیلات والدین
۲		کاووسی و خراسانی (۱۳۸۹)	سرمایه فرهنگی توانایی تصرف و استفاده از کالاهای فرهنگی و نیز توانایی‌های ادبی گفتاری است. همچنین در یک فرهنگ غربی شاخص‌های ذیل جهت سرمایه فرهنگی مطرح شده است: دانش، زبان، سلیق و سبک‌های زندگی؛ آنچه به آن فرهنگ فرهیختگان می‌گویند؛ شمار و دامنه فرهنگ‌وازان افراد؛ توانایی افراد در شناخت و تشخیص غذاها.
۳	جامعه‌شناسی فرهنگی	غفاری (۱۳۸۷)	سرمایه فرهنگی شامل: مطالعه، موسیقی فعالیت‌های فراغتی، نوع خوراکی، رستوران‌های مورد استفاده، مسافرت، بازدید از موزه‌ها، گالری‌های هنری، تابلوهای نقاشی تشخیص و صلاحیت می‌شود.
۴		استونز (۱۳۸۷)	سرمایه هرگونه خاستگاه و سرچشمه در عرصه اجتماعی است که در توانایی فرد برای بهره‌مندی از منافع خاص که در این صحنه حاصل می‌گردد، مؤثر واقع می‌شود

1. Ida Gran Andersen, and Mads Meier Jæger

ساخت، طراحی و برازش مدل و ارائه سنجش برای سنجش سرمایه فرهنگی

۵	کروبی (۱۳۸۷)	سرمایه فرهنگی را عادات و منش، مشرب و خلق و خوی فرهنگی ای دانسته که از خانواده به فرزندان منتقل شده و به ارث می‌رسد
۶	منادی (۱۳۸۶)	سرمایه فرهنگی به سه نوع مدرن، سنتی و ترکیبی قابل تقسیم است. نوع مدرن آن شامل تحصیلات دانشگاهی، مطالعات ادبی، تاریخی اجتماعی و فعالیت‌های هنری مانند موسیقی نقاشی و ورزش‌هایی مانند کوهنوردی است. سرمایه فرهنگی سنتی شامل تحصیلات کم یا حوزوی و علاقه به فعالیت‌هایی مانند خیاطی، گل‌سازی، نجاری، علاقه به فوتبال یا بوکس است. نوع ترکیبی سرمایه فرهنگی نیز شامل آمیزه‌ای از فعالیت‌های سنتی و مدرن فوق است.
۷	ممتاز (۱۳۸۳)	سرمایه فرهنگی در اندیشه‌ی بورديو نزدیک به مفهوم وبری شیوه‌ی زندگی است که شامل (داشتن) مهارت‌های خاص، سلیقه، نحوه سخن گفتن و شیوه‌هایی است که فرد از طریق آن خود را از دیگران متمایز می‌سازد.
۸	توسلی (۱۳۸۳)	سرمایه فرهنگی به کالاها، مهارت‌ها و عناوین نمادین کمیاب اشاره دارد و می‌تواند شامل تحصیلات، دانش و فرهنگ کسب شده و حتی نمادین باشد.
۹	فاضلی (۱۳۸۲)	گرایش به اشیاء فرهنگی و جمع شدن محصولات فرهنگی و تحصیلات نمود سرمایه‌ی فرهنگی است.
۱۰	فکوهی (۱۳۸۱)	سرمایه فرهنگی قدرت شناخت و قابلیت استفاده از کالاهای فرهنگی در هر فرد و دربرگیرنده تمایلات پایدار فرد است که در خلال اجتماعی شدن در افراد انباشته می‌شود.
۱۱	شارع‌پور و خوش‌فر (۱۳۸۱)	این شاخص شامل گرایش‌ها و تمایلات روانی نسبت به استفاده از کالاهای فرهنگی (بعد ذهنی)، میزان مصرف کالاهای فرهنگی و شرکت در فعالیت‌های فرهنگی (بعد عینی) و مدارک، مدارج تحصیلی، علمی و فرهنگی است.
۱۲	چلبی (۱۳۷۵)	سرمایه فرهنگی دسترسی به منابع معرفتی جامعه است.
۱۳	کیم و کیم ^۱ (۲۰۰۹)	سرمایه فرهنگی با تجارب فرهنگی شخصی مانند فعالیت‌های ادبی، نقاشی، کنسرت‌های موسیقی، نمایش، اجراهای رقص و فیلم‌ها نمود می‌یابد.
۱۴	کنز (۲۰۰۸)	شاخص ارزیابی سرمایه فرهنگی میزان مشارکت و نوع مصرف

1 Kim, Seoyong & Kim, Hyesun

به نقل از مرجانی و سپهرنیا (۱۳۹۰)	محصولات فرهنگی است. او همچنین اثربخشی تحصیلات والدین و آداب‌ورسوم ایشان را نیز به‌عنوان عوامل مؤثر بر سرمایه فرهنگی مورد تأکید قرار داده است.	
فلورا ^۱ (۲۰۰۵)	سرمایه فرهنگی مجموعه‌ای از توانمندی‌ها، عادات و طبع‌های فرهنگی، شامل دانش، زبان، نمادها و شیوه‌های آگاهی، سلیقه یا ذوق و سبک زندگی است.	۱۵
لاریو و واینینگر ^۲ (۲۰۰۳)	سرمایه فرهنگی شامل صلاحیت‌ها و مهارت‌های درونی شده، عادات، منش و مشرب فرهنگی‌ای بوده که از خانواده به فرزندان منتقل می‌شود و گویی به ارث می‌رسد.	۱۶
دومایس (۲۰۰۲)	سرمایه فرهنگی عبارت است از داشتن کیفیت و شایستگی‌های زبانی و فرهنگی دانشی درباره طبقات بالا.	۱۷
هارت (۱۹۹۹) لارنا (۲۰۰۳)	مهارت کلامی و طبقه اقتصادی از جمله شاخص‌های اندازه‌گیری سرمایه فرهنگی است.	۱۸
آشافنبرگ و موس ^۳ (۱۹۹۷)	سرمایه فرهنگی یعنی آشنایی با رمزگان فرهنگی طبقه مسلط و مهارت داشتن در به‌کارگیری این رموز. این سرمایه همچنین شامل داشتن زبان مناسب به‌عنوان جزئی مهم از تعریف سرمایه فرهنگی است.	۱۹
لامونت و لارو ^۴ (۱۹۸۳)	سرمایه فرهنگی عبارت است از مجموعه‌ای از نمادهای فرهنگی نهادی شده، مشترک و عالی‌رتبه.	۲۰
اسمیت (۱۳۸۴)	سرمایه فرهنگی معطوف به منش عادت‌ی بوده و شامل ابعادی همچون: دانش عینی درباره هنرها و فرهنگ، سلیقه‌ها، ترجیحات فرهنگی، داشتن مدارج دانشگاهی و گذراندن آزمون‌های موسیقی، توانایی نواختن آلات موسیقی (مهارت‌های فرهنگی) و توانایی تمییز و تشخیص خوب و بد است.	۲۱
ترنر (به نقل از رضانی، ۱۳۸۴: ۲۴)	سرمایه فرهنگی را به‌عنوان مجموعه نهادها، عادات، منش‌ها، شیوه‌های زبانی، مدارک آموزشی، ذوق و سلیقه‌ها و شیوه زندگی که به طرز غیررسمی حاکم شده است، تعریف می‌کند.	۲۲
زوئینگهافت (به نقل از تراسی، ۱۳۸۲)	سرمایه فرهنگی انواع گوناگون دانش‌ها و مهارت‌ها است.	۲۳
کالینز	منابعی نظیر مکالمات پیش اندوخته در حافظه، شیوه‌های	۲۴

1. Flora, C.B. and J.L. Flora
2. Lareau, A. & Weininger, E.B
3. Aschaffenburg, Karen, Mass, Ineke
4. Lareau, Argen

ساخت، طراحی و برازش مدل و ارائه سنجش برای سنجش سرمایه فرهنگی

			<p>(نوغانی، ۱۳۸۲: ۳۱)</p> <p>(ملاحسنی، ۱۳۸۱: ۳۱)</p> <p>زبانی، انواع خاص مهارت و دانش را جزوی از سرمایه فرهنگی می‌داند. همچنین گرایش‌ها و عادت‌های پابرجا و تثبیت شده در طول فرایند جامعه‌پذیری و صلاحیت‌های تحصیلی و فرهیختگی بخشی از سرمایه فرهنگی فرد است.</p>
۲۵	فخرایی و کریمیان (۱۳۸۵: ۹۶)		<p>سرمایه فرهنگی همانا مجموعه‌ای از ثروت‌های نمادین است که از یک سو به معلومات کسب شده برمی‌گردد و از سوی دیگر به صورت‌های موفقیت‌های مادی نمود می‌یابد.</p>
۲۶	اندرسین و جاگر (۲۰۱۳)		<p>سرمایه فرهنگی شامل چهار وجه: دارایی‌های و اشیاء فرهنگی روشنفکرانه، عادات مطالعاتی، ارتباطات فرهنگی بحث از مسائل سیاسی اجتماعی، مباحثه پیرامون کتاب‌ها، فیلم، برنامه‌های تلویزیونی و منابع آموزشی (داشتن فرهنگ لغت، مکانی مناسب و آرام برای مطالعه، کتب متنی) می‌شود.</p>
۲۷	هایس به نقل از ابراهیمی (۱۳۸۰)	جامعه‌شناسی آموزش و پرورش	<p>سرمایه فرهنگی بازنمای مجموعه نیروهای غیراقتصادی مثل زمینه خانوادگی، طبقه اجتماعی، سرمایه‌گذاری‌های گوناگون و تعهدات نسبت به تعلیم و تربیت و منابع مختلف است که بر موفقیت دانشگاهی و تحصیلی تأثیر می‌گذارد.</p>
۲۸	جاگر و هولم ^۱ (۲۰۰۷) لاریو و وینینگر ^۲ (۲۰۰۳) ترامونت و ویلیامز (۲۰۰۹)، دیماجو (۱۹۸۲)، رابینز و گارنیر ^۳ (۱۹۸۵) ام سی دونوق ^۴ (۱۹۹۷)		<p>سرمایه فرهنگی شامل آموزش و دانش، ذائقه‌ها و ترجیحات والدین و اطلاعات خاص آن‌ها از سامانه‌های آموزشی، شناخت رموز هنجار آموزشی و شناختی، تحصیلات رسمی مدیریت تعامل نهادی و تعاملات فرهنگی فضای خانواده است. سرمایه فرهنگی، ابزاری برای تخصیص ثروت نمادین دارای تعیین اجتماعی و ارزشی است که سزاوار جستجو تصرف است.</p> <p>سرمایه فرهنگی قابلیت فرهنگی و زبان‌شناختی است.</p> <p>سرمایه فرهنگی کالای نمادی شناخت ارزش‌های نخبگان است که در مدرسه تدریس نمی‌شود.</p>
۲۹	تراسبی (۱۳۸۲)	اقتصادی	<p>سرمایه فرهنگی نوعی دارایی است که مجسم کننده، ذخیره کننده یا تأمین کننده ارزش فرهنگی علاوه بر هرگونه ارزش اقتصادی است. این سرمایه خود به دو نوع سرمایه فرهنگی ملموس و سرمایه فرهنگی ناملموس تقسیم می‌شود.</p>
۳۰	خواججه‌نوری و مقدس		<p>سرمایه فرهنگی می‌تواند حاصل مهارت‌ها و تجربه‌هایی باشد</p>

1. Meier Jaeger, Mads & Holm Anders
2. Lareau, A. & Weininger, E. B.
3. Robins, & Garnier
4. McDonough

که زمینه برای ورود به عرصه‌ها را برای گروه‌ها و اشخاص فراهم می‌آورد.	(۱۳۸۷)	مدیریت فرهنگی	۳۱
سرمایه فرهنگی، مجموعه‌ای از روابط، معلومات، اطلاعات و امتیازاتی است که فرد برای حفظ یا به دست آوردن یک موقعیت از آن استفاده می‌کند. سرمایه فرهنگی مهارت‌ها و شناخت‌هایی است که یک جامعه در اختیار فرد قرار می‌دهد.	مدنی (۱۳۸۶)، صالحی امیری (۱۳۸۶)		
مفهوم سرمایه فرهنگی برای اشاره به قابلیت‌های انعطاف‌پذیر جوامع انسانی برای پرداختن به محیط‌زیست و اصلاح آن به کار می‌رود.	برکس و فولک تراسی (۱۳۸۲)		۳۲
سرمایه فرهنگی جزئی از سرمایه اجتماعی است. سرمایه فرهنگی شاخصی از توسعه فرهنگی به حساب می‌آید.	گولد (۲۰۰۱) الوانی (۱۳۸۱)	توسعه و سرمایه اجتماعی	۳۳

روش مطالعه

این پژوهش در پی فرایند ساخت سازه و سنجه معتبر سرمایه فرهنگی است و از این جهت کاربردی است. در ارتباط با ساخت سنجه خاص سرمایه فرهنگی لازم به توضیح است که به باور سالیوان پرسش‌نامه مبسوط جهت سنجش سرمایه فرهنگی ابتدا در ارتباط با بررسی تأثیر سرمایه فرهنگی بر موفقیت تحصیلی و رابطه سرمایه فرهنگی و طرد اجتماعی طراحی شد (تامسون، ۲۰۰۴؛ بنت، ساویج و دیگران، ۲۰۰۵). پرسش‌نامه سالیوان (۲۰۰۱) و بنت و همکاران^۱ (۲۰۰۵) مفصل بود و آن‌طور که سالیوان توضیح می‌دهد که تکمیل این پرسش‌نامه‌ها چهل دقیقه زمان می‌طلبید و پرسش‌نامه بنت و همکاران نیاز به یک ساعت زمان برای پاسخ‌دهی داشت؛ امری که کیفیت پاسخ‌دهی سنجه را کاهش می‌داد؛ بنابراین به‌مرور تغییرهایی در این سنجه انجام گرفت. به‌طور مثال نوبل و دیویس (۲۰۰۹) به دنبال طراحی پرسش‌نامه‌ای بودند که صرفاً پانزده دقیقه پاسخ‌دادنشان طول بکشد. مبنای مطالعه نوبل و دیویس نیز کار تحقیقی سالیوان و بنت و همکاران بود البته با نقدهایی که به آن مطالعه داشته و جرح‌وتعدیل‌هایی که در آن سنجه انجام دادند. البته برخلاف پرسش‌نامه آن دو که سرمایه فرهنگی خانواده و فرزندان را می‌سنجید، این پرسش‌نامه صرفاً بر سرمایه فرهنگی فرزندان مبتنی بود. پرسش‌نامه نوبل و دیویس شامل سنجش اقدامات فرهنگی، شنیدن موزیک‌های سطح بالا و مطالعه ادبیات و پیگیری هنر بود. اقدامات فعلی فرهنگی نیز شامل تماشای برنامه‌های تفریحی تلویزیون، رفتن به گالری و موزه‌ها، تئاتر و سینما، کنسرت‌های موسیقی کلاسیک، نواختن موسیقی، گوش دادن به موسیقی کلاسیک، خواندن روزنامه‌های معتبر و تداوم گوش دادن به رادیو

1. Bennett, T. M. Savage, E. Silva, A. Warde, M. Gayo. Cal and D. Wright

بود. به‌علاوه گویه‌هایی در مورد مطالعه کتاب‌های غیردرسی و عضویت در کتابخانه عمومی در پرسش‌نامه آنان درج شده بود. علاوه بر این، تحقیق پیش رو مزیت دسترسی به پرسش‌نامه پی‌یر بوردیو (۱۳۹۰) را داشته است؛ بنابراین تلاش شده تا از گویه‌های ارزشمند این محقق نیز در مطالعه استفاده سازیم.

عملیاتی سازی متغیر سرمایه فرهنگی: در بخش نظری این مقاله توضیح داده شد که مفهوم سرمایه فرهنگی دارای پیشینه نظری گسترده در حوزه‌های مختلف علوم انسانی است؛ اما در این‌جا بایست متذکر شد که این مطالعه این مفهوم را ذیل رویکرد جامعه‌شناسانه و سنت نظریه فرهنگی پی‌یر بوردیو لحاظ ساخته است. در مورد شیوه سنجش سرمایه فرهنگی اساساً اجماع کمی در ادبیات تجربی وجود دارد (کینگستون، ۲۰۰۱؛ سالیوان، ۲۰۰۲؛ لارو و واینینگر، ۲۰۰۳). لذا در راستای عملیاتی سازی و انتقال از سطح انتزاعی به سطحی انضمامی مفهوم سرمایه فرهنگی، رجوع سازمان‌دهی شده به مطالعات پیشین و ادبیات تجربی تحقیق انجام گردید. همچنین تلاش شد مسیر روش شناسانه مطالعات داخلی سنجش سرمایه فرهنگی نقد و تحلیل‌شده و از نقاط قوت آن سود جست و تلاش گردید نقاط ضعف آن تحقیقات را برجسته و در این مطالعه مرتفع شود. همچنین مبنای تهیه گویه‌ها و سنجه تحقیق، جدولی است که در ادامه ارائه می‌گردد. در این جدول ابتدا سه بعد اصلی سرمایه فرهنگی از یکدیگر تفکیک شد: بعد متجسم، عینیت یافته و نهادینه‌شده سرمایه فرهنگی. سپس در ستون بعدی مؤلفه‌های هر کدام از این ابعاد برشمرده شده و آنگاه با گزینش مناسب‌ترین مؤلفه‌ها و پرهیز از اشاره به گویه‌های موازی و همسان به لحاظ سنجش، پرسش‌نامه‌ای آماده گردیده است. ورای این موارد، تلاش شده تا در سنجه جامع سرمایه فرهنگی طراحی‌های مختص و گویه سازی‌های خاص این مطالعه مبتنی بر معرفت فرهنگی صورت پذیرد که به مطالعه مزبور وجه نوآورانه بخشد. به‌بیان‌دیگر برای نیل به سنجه‌ای مطابق با جامعه هدف، گویه‌ها به لحاظ محتوایی باید با زمینه‌های اجتماعی فرهنگی جامعه هدف و مورد مطالعه، همخوانی و تناسب داشته باشد و معرفت فرهنگی و اقتضات آن را مد نظر قرار دهد^۱. در سنجش سرمایه فرهنگی به‌طور خاص گویه‌هایی که بعد نهادینه و عینی شده را می‌سنجد به‌طور کل واجد نوعی عام بودگی یا جهان شمولیت هستند؛ اما بعد متجسم باید با مختصات جامعه هدف قرابت داشته باشد.

۱. این مطالعه در نهایت سنجه طراحی شده خود را ارائه خواهد ساخت اما نمی‌توان لزوماً ادعا کرد سنجه مذکور بومی است؛ زیرا ادعای بومی‌سازی مسبق به آزمون سنجه در جامعه پس از طراحی یا استانداردسازی متکی بر روش‌هایی چون تأیید تعداد کثیری از صاحب‌نظران (به صورت دلفی) است.

جدول (۲): ابعاد و مؤلفه‌های شاخص سرمایه فرهنگی

شاخص	ابعاد سه‌گانه	مؤلفه‌ها	نمونه کاربرد در مطالعات پیشین	
سرمایه فرهنگی	متجسم	آشنایی با نویسنده رمان‌ها، خواندن آثار شاخص و کلاسیک ادبی (کتاب)	شالچی (۱۳۹۰)	
		استفاده از و عضویت در کتابخانه	ابراهیمی (۱۳۸۰)، نوبل و دیویس (۲۰۰۹) جان‌علیزاده، خوش‌فر و سپهر (۱۳۹۰). سالیوان (۲۰۰۳، ۲۰۰۱، ۲۰۰۲). دومایس (۲۰۰۲)	
		گسترده‌گی الگوهای زبانی، کلاس‌های زبان خارجی	جان‌علیزاده، خوش‌فر و سپهر (۱۳۹۰) ابراهیمی (۱۳۸۰)	
		تسلط بر ادبیات فارسی (شعر)	در این مطالعه	
		ترجیح سه خواننده محبوب، نوع موسیقی مصرفی شنیدن موسیقی کلاسیک	ابراهیمی (۱۳۸۰)، فرجی و حمیدی (۱۳۸۸) نوبل و دیویس (۲۰۰۹)، بوردیو (۱۳۹۰) اندرسن و جاگر (۲۰۱۳)	
		آشنایی و تسلط به زبان‌های خارجی	ابراهیمی (۱۳۸۰)، جاگر و هولم (۲۰۰۷)	
		نواختن آلات موسیقی و شناخت رمزگان موسیقایی	نوبل و دیویس (۲۰۰۹)	
		تخصص در زمینه‌های فرهنگی - هنری (عکاسی، نویسندگی، شعر، مجسمه‌سازی، نقاشی، خطاطی، موسیقی)، آشنایی با فعالیت‌های هنری	فعلی و ذوالفقاری (۱۳۸۸)، فتحی (۱۳۸۸)	
		سه نوع فیلم محبوب (ژانر)، سه نوع کتاب محبوب ژانر، سه نقاش محبوب، ترجیحات برنامه‌های رادیویی	بوردیو (۱۳۹۰)	
		آشنایی با مجلات سینمایی و هنری، دیدن فیلم‌های برتر تاریخ سینما در گذشته	ژیانپور، حسن‌پور و نیلی (۱۳۹۲)	
		عینی شده	میزان رفتن به گالری‌های هنری در سال	نوبل و دیویس (۲۰۰۹)
			میزان رفتن به کنسرت موسیقی در سال	نوبل و دیویس (۲۰۰۹) اسکاندیزو (۲۰۰۴) بوردیو (۱۳۹۰) دومایس (۲۰۰۲)
			میزان رفتن به سینما در سال میزان رفتن به تئاتر در سال	نوبل و دیویس (۲۰۰۹) ژیانپور، حسن‌پور و نیلی (۱۳۹۲)

۱. به نقل از رضایی و تشویق (۱۳۹۲)

ساخت، طراحی و برازش مدل و ارائه سنجه‌ای برای سنجش سرمایه فرهنگی

دیدار از موزه‌ها و گالری‌ها و نمایشگاه‌های هنری و فرهنگی	پیر اسکاندیزو (۲۰۰۴)، جان‌علیزاده، خوش‌فر و سپهر (۱۳۹۰)، ژیانپور، حسن‌پور و نیلی (۱۳۹۲) نوغانی (۱۳۸۹)، کاستلیس و رایبسون (۱۹۹۰)، بلاسکو (۲۰۰۳) ^۱
میزان دقائق خواندن روزنامه و مجلات در روز، اشتراک روزنامه و مجلات	نوبل و دیویس (۲۰۰۹) جان‌علیزاده، خوش‌فر و سپهر (۱۳۹۰)
میزان دقائق خواندن کتاب‌های غیردرسی	نوبل و دیویس (۲۰۰۹)، فرجی و حمیدی (۱۳۸۸) ژیانپور، حسن‌پور و نیلی (۱۳۹۲)، بوردیو (۱۳۹۰)
مصرف کالاهای فرهنگی (موسیقی، فیلم و کتاب)	کنز (۲۰۰۸)؛ به نقل از مرجانی و سپهرنیا، (۱۳۹۰) اسکاندیزو (۲۰۰۴)، فعلی و ذوالفقاری (۱۳۸۸) شارع‌پور و خوش‌فر (۱۳۸۱)، جان‌علیزاده، خوش‌فر و سپهر (۱۳۹۰)، نوغانی (۱۳۸۹)
مشارکت در فعالیت‌های فرهنگی و فراغتی	رابرتز (۲۰۰۴) ^۲
دارایی‌های فرهنگی، تمایل به اشیاء فرهنگی، دارا بودن تابلوهای نقاشی، کتب شعرا، خط یا کلکسیون، تمبر	اکبرزاده و دیگران (۱۳۹۱)، جان‌علیزاده و دیگران (۱۳۹۰)، فرجی و حمیدی (۱۳۸۸)، فخرایی و کریمیان (۱۳۸۸)، بوردیو (۱۳۹۰)، یاماموتو و برینتو (۲۰۱۰) ^۳ ، اندرسن و جاگر (۲۰۱۳)
میزان هزینه برای خرید روزنامه و مجلات در ماه	جان‌علیزاده، خوش‌فر و سپهر (۱۳۹۰) ژیانپور، حسن‌پور و نیلی (۱۳۹۲)
تعداد تماشای فیلم در ماه (غیر از رفتن به سینما)	ژیانپور، حسن‌پور و نیلی (۱۳۹۲)
میزان هزینه برای خرید کتاب‌های غیردرسی در ماه	ژیانپور، حسن‌پور و نیلی (۱۳۹۲)
شنیدن آثار موسیقایی، میزان هزینه برای خرید آثار موسیقایی، شرکت در کلاس موسیقی	ژیانپور، حسن‌پور و نیلی (۱۳۹۲) گدیز (۲۰۱۳) ^۴
شرکت در نشست‌ها و کلاس‌های ادبی - هنری	جان‌علیزاده، خوش‌فر و سپهر (۱۳۹۰)

۱. به نقل از رضایی و تشویق (۱۳۹۲)

۲. به نقل از کیم و کیم (۲۰۰۹)

۳. به نقل از رضایی و تشویق (۱۳۹۲)

۴. به نقل از رضایی و تشویق (۱۳۹۲)

جان‌علیزاده، خوش‌فر و سپهر (۱۳۹۰)، شارع‌پور و خوش‌فر (۱۳۸۱)، فرجی و حمیدی (۱۳۸۸)، فتحی (۱۳۸۸)، فعلی و ذوالفقاری (۱۳۸۸)	دارا بودن مدارک، مدارج علمی و دانشگاهی میزان تحصیلات	نهادینه‌شده	
ابراهیمی (۱۳۸۰)، بوردیو (۱۳۹۰)، رابینز و گارنیر (۱۹۸۵) ^۱	میزان تحصیلات والدین		
اکبرزاده، دهقانی، خوش‌فر و جان‌علیزاده (۱۳۹۱) ژیانپور، حسن‌پور و نیلی (۱۳۹۲)	دارا بودن مدارک مهارتی، ادبی، هنری، دیپلم‌های افتخاری، تقدیرنامه‌ها، نشان‌ها		

ساختار پرسش‌نامه: پرسش‌نامه سنجش سرمایه فرهنگی در این تحقیق مشتمل بر ۲۱ گویه است. بدین‌صورت که ۱۱ گویه ناظر بر بعد عینیت یافته و هفت گویه ناظر بر بعد متجسم و سه گویه ناظر بر بعد نهادینه‌شده طراحی شده است. از جهت سطح سنجش نیز گویه‌ها ترکیبی از متغیرهای اسمی، رتبه‌ای و فاصله‌ای است. به لحاظ صورت‌بندی، پرسش‌ها همگی جزو پرسش‌های بسته هستند. همچنین باید توضیح داد که پرسش‌ها عمدتاً در سطح رفتاری و عملکردی و برخی نیز در سطح ذهنی و نگرشی است که نشان‌دهنده گرایش و تمایل احتمالی پاسخگویان است.

۱. به نقل از رضایی و تشویق (۱۳۹۲)

جدول (۳): ابعاد و مؤلفه‌های سنجش متغیر سرمایه فرهنگی

تعداد گویه	مؤلفه‌ها	ابعاد	متغیر
۷	تمایلات فرد به اشیاء فرهنگی، آشنایی با روزنامه‌ها و مجلات معتبر داخلی و خارجی، تسلط به زبان خارجی، عضویت در کتابخانه، دیدن فیلم‌های برتر تاریخ سینمای ایران و جهان، آشنایی با نویسندگان رمان‌های کلاسیک و متأخر فارسی، مسلط بودن بر ادبیات فارسی، تسلط در نواختن آلات موسیقایی، تخصص در زمینه‌های هنری و فرهنگی	متجسم	سرمایه فرهنگی
۱۱	مصرف کالاهای فرهنگی (موسیقی، فیلم و کتاب): میزان رفتن به سینما، تئاتر، گالری‌ها و کنسرت موسیقی در سال، میزان هزینه برای خرید کتاب غیردرسی، روزنامه و مجلات، آثار موسیقایی، میزان مطالعه کتاب غیردرسی، روزنامه و مجلات به ساعت و دقیقه	عینی شده	
۳	دارا بودن مدارک علمی، ادبی، هنری: آخرین مدرک تحصیلی، اخذ گواهینامه‌های معتبر فرهنگی، نشان افتخاری، مدال، لوح افتخار یا تقدیرنامه ادبی، هنری، مهارتی	نهادینه شده	

برازش مدل

این مطالعه در چارچوب مدل‌سازی معادلات ساختاری^۱ با رویکرد حداقل مربعات جزئی^۲ طراحی و به‌وسیله نرم‌افزار Smart Pls انجام شده است. مدل‌سازی معادله ساختاری، روشی جامع برای بررسی روابط میان متغیرهای پنهان^۳ و مشاهده‌شده در یک سازه^۴ است.

مراحل مدل‌سازی نیز در روش معادلات ساختاری شامل تعیین مدل، شناسایی سنجه سازه‌ها، تخمین روابط مدل، ارزیابی مدل، اصلاح مدل و تفسیر نتایج برآمده از مدل می‌شود. در مرحله اول ادبیات نظری پیرامون موضوعی خاص جمع‌آوری شده و سازه‌های دخیل شناسایی می‌شوند (همان: ۲۷) پس‌ازاین گام، نوبت به ترسیم متغیرهای سطح بعدی و متغیرهای آشکار می‌رسد. درواقع در این مرحله، چگونگی سنجش سازه را

1. Structural Equation Modeling

2. Partial Least Squares

3. Latent Variables

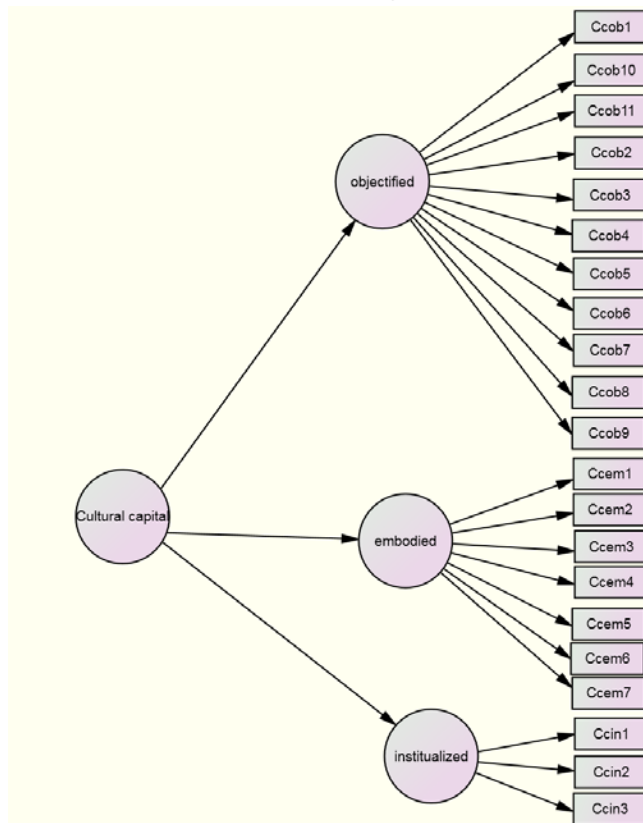
۴ . سازه، همان متغیر پنهانی است که با یک یا چند متغیر مشاهده شده (شاخص یا سؤال) می‌توان آن را تعریف کرد (داوری و رضازاده، ۱۳۹۲).

مشخص می‌نماییم و ابزار سنجش (پرسش‌نامه) تهیه می‌گردد. در مرحله بعد پس از آن که اجزاء مدل روشن و ترسیم شد ضرایب بار عاملی و آزمون قابلیت اعتماد و اعتبار توسط نرم‌افزار محاسبه و ارائه می‌شود که به محقق امکان تفسیر روابط مدل را می‌دهد.

همچنین بایستی اشاره کرد که از دو جز اصلی معادلات ساختاری (مدل ساختاری و مدل اندازه‌گیری) در این مطالعه صرفاً مدل اندازه‌گیری (نوعی مدل عاملی مرتبه دوم با دو سطح متغیر پنهان) مطمح نظر است که شامل یک متغیر پنهان مرتبه اول، سه متغیر پنهان مرتبه دوم و متغیرهای مشاهده شده ناظر بر سه بعد اصلی سازه است. لازم به توضیح است، مدل اندازه‌گیری صرفاً به توضیح چگونگی روابط متغیرهای پنهان، توسط متغیرهای آشکار می‌پردازد.

مطابق با مدل پیش‌رو، سازه اصلی این مطالعه، سرمایه فرهنگی است که یک متغیر پنهان است و با نماد دایره نشان داده شده است. این متغیر در سطح دوم، واجد سه متغیر پنهان دیگر به‌مثابه ابعاد اصلی آن است؛ یعنی بعد عینیت یافته، متجسم و نهادینه‌شده سرمایه فرهنگی. هرکدام از این سه بُعد در سطح بعد به ترتیب با یازده، هفت و سه گویه (متغیرهای مشاهده شده) سنجش می‌شوند.

شکل (۱): مدل سرمایه فرهنگی حاوی سه سازه مرتبه اول و یک سازه مرتبه دوم



نوع مدل اندازه‌گیری در این مطالعه: توضیح داده شد که نوع مدل در این مطالعه از نوع اندازه‌گیری است. مدل‌های اندازه‌گیری بر اساس دیدگاهی که نسبت به متغیر پنهان دارند، به دو دسته بازتابی (انعکاسی)^۱ و ساختی^۲ تقسیم می‌شوند. در این زمینه دایامونتوپولوس^۳ (۲۰۰۵) و فاین و کایاند^۴ (۲۰۰۵) از این بحث می‌کنند که در مورد هر مدل، هم معیار و ملاحظه نظری و هم تجربی مانند سرشت سازه، جهت

- 1 . Reflective Model
- 2 . Formative Model
3. Diamantopoulos, A
- 4 . Finn A. Kayande U

علیت بین سازه و آیتم‌ها و خصیصه آیتم‌ها، برای طراحی و اعتبار یابی مدل ضروری است (کولتمن و دیگران، ۲۰۰۸).

به لحاظ سرشت سازه، در مدل‌های بازتابی، سازه پنهان موجود است. در واقع سازه پنهان مستقل از ابزار سنجش موجود است؛ اما در مدل‌های ساختی، سازه پنهان، ساخته می‌شود و این سازه با ترکیب شاخص‌ها ایجاد می‌گردد (بورزبام و دیگران، ۲۰۰۴-۲۰۰۳ به نقل از کولتمن، ۲۰۰۸). در این‌گونه مدل‌ها، ساخت مدل، وابسته به سازنده مدل، اجراکننده آن و ابزارساز است (مانند شاخص توسعه انسانی^۱ که یک هستی مستقل ندارد و ترکیب‌شده از سه شاخص دیگر است). در ارتباط با علیت، در مدل‌های بازتابی، علیت از سمت سازه به سمت آیتم‌ها است و واریانس سازه منجر به واریانس آیتم‌ها می‌گردد اما واریانس آیتم‌ها ارتباطی با واریانس سازه پیدا نخواهد کرد؛ اما در آن‌سو در مدل‌های ساختی، علیت از آیتم‌ها به سمت سازه جریان دارد. همچنین در زمینه خصیصه آیتم‌ها در مدل‌های انعکاسی، تمام شاخص‌ها از نظر مفهومی حول یک موضوع هستند و جدا از یکدیگر تعریف نمی‌شوند. به عبارت دیگر آیتم‌ها یک موضوع مشترک با فضای مفهومی مشابه را نشان می‌دهند و به همین دلیل قابل جایگزینی‌اند و حذف و اضافه یک آیتم تغییری در فضای مفهومی سازه به وجود نمی‌آورد؛ اما در مدل‌های ساختی که شاخص، سازه پنهان را تعریف کرده، آیتم‌ها، معرف سازه هستند و مؤلفه‌ها لزوماً مضمون یکسانی ندارند، گویه‌ها، قابل جایگزینی نبوده و تغییر در آن منجر به تغییر مفهومی قلمرو سازه می‌گردد (روزیترا، ۲۰۰۲؛ جارویس و دیگران، ۲۰۰۳ به نقل از کولتمن، ۲۰۰۸).

توضیح داده شد که به لحاظ سرشت سازه، در مدل‌های بازتابی یا انعکاسی، سازه پنهان موجود است. سازه سرمایه فرهنگی هم در این مطالعه توسط محققان ساخته نشد و ادبیات نظری‌اش موجود بود و بر همان اساس سه بعد تعریف شده (توسط نظریه پردازان این مفهوم) این سرمایه به مثابه سه متغیر پنهان سطح دوم مطرح شد^۲. با توجه به جنبه خصیصه آیتم‌ها به نظر می‌رسد آیتم‌ها و گویه‌های مطالعه نشانگر سازه پنهان (سرمایه فرهنگی) هستند و نه الزاماً معرف آن^۳؛ بنابراین می‌توان گفت آیتم‌ها فضای مفهومی تقریباً مشترکی داشته و به عنوان مثال، فعالیت‌های فرهنگی کمابیش مشابهی را مورد سنجش قرار می‌دهند (مثل میزان دقائق خواندن کتاب غیردرسی و میزان هزینه برای خرید کتاب غیردرسی) و از همین رو حذف یا اضافه یک آیتم، خدشه کلی و اساسی به فضای مفهومی سازه وارد نمی‌کند و تغییر در مؤلفه‌ها، تغییر در سازه را به همراه ندارد (داوری و رضازاده، ۵۹:۱۳۹۲). در نتیجه می‌توان گفت نوع مدل اندازه‌گیری در این

1 .HDI

۲ . به اعتقاد هیر و دیگران (۲۰۱۴:۱۱۶) مدل بازتابی، نوعی مدل اندازه‌گیری است که در آن فرض می‌شود که شاخص‌ها به وسیله سازه پنهان زیرین‌تری پدید آمده‌اند.

3 . Items Are Manifested By The Construct, Not Define The Construct: Rossiter (2002); Jarvis Et Al: (2003)

مطالعه از نوع بازتابی یا انعکاسی بوده و شیوه‌های ارزیابی و برازش آن نیز باید مطابق با همین سنخ مدل باشد.

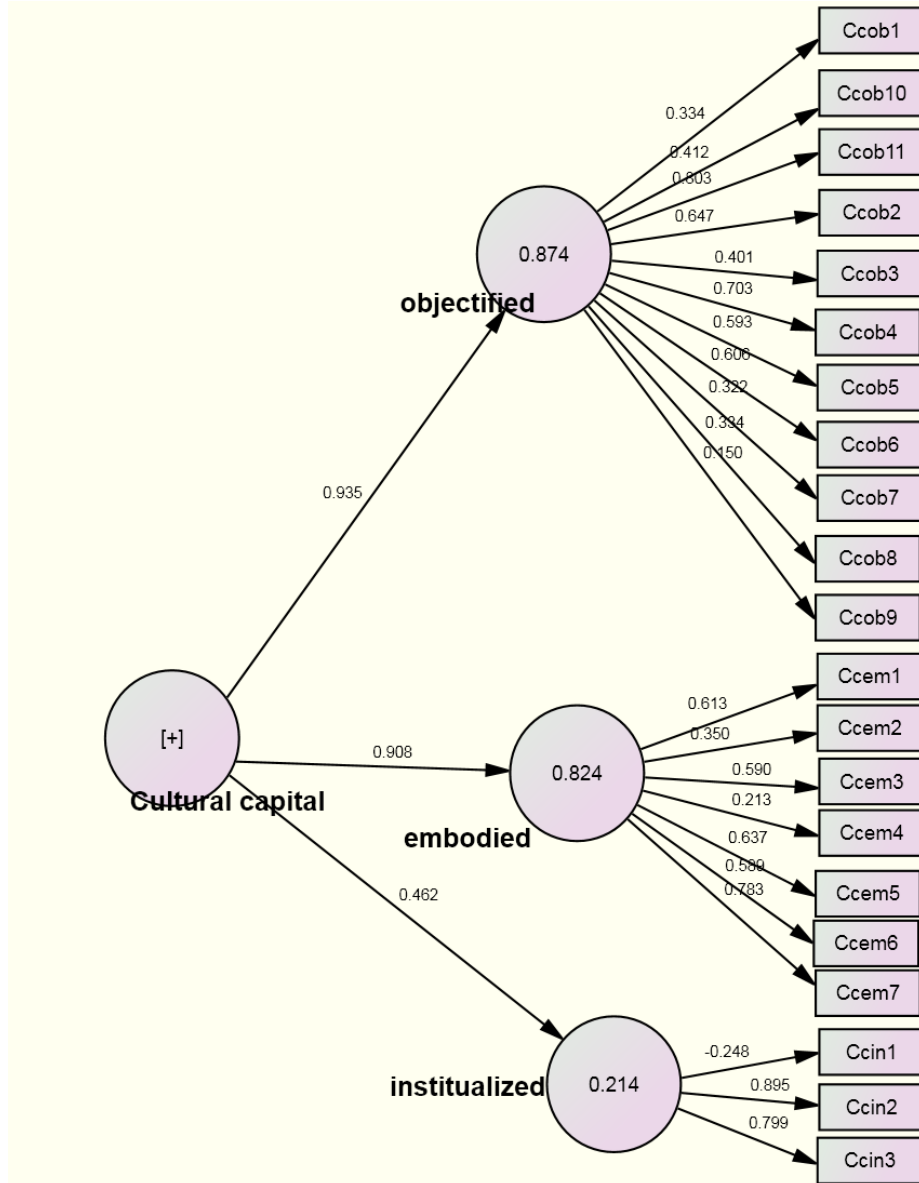
حجم نمونه در روش حداقل مربعات جزئی: اساساً یکی از خصیصه‌های اصلی نرم‌افزار Smart Pls و مدل‌سازی حداقل مربعات جزئی امکان مدل‌سازی با حجم نمونه محدود است (داوری و رضازاده، ۱۳۹۲: ۶۹). در این زمینه یکی از قواعد شناخته‌شده برای تعیین حداقل نمونه لازم توسط بارکلای و همکاران (۱۹۹۵) به نقل از رضازاده و داوری، (۱۳۹۲) مطرح شده است. ایشان معتقدند حجم نمونه برابر است با ده ضرب در تعداد شاخص‌های مدل اندازه‌گیری که دارای بیشترین شاخص در میان مدل‌های اندازه‌گیری مدل اصلی پژوهش است (همان: ۷۵). در این مطالعه بر این اساس که سازه پنهان سرمایه فرهنگی دارای سه بعد اصلی و محوری است، سی نمونه مقدماتی جمع‌آوری شده و داده‌های مأخوذه با نرم‌افزار Spss کدگذاری و آنگاه در نرم‌افزار Smart Pls تحلیل شد.

پس جمع‌آوری اولیه داده‌ها و مشخص‌سازی نوع مدل اندازه‌گیری در مرحله بعد، به‌منظور ارزیابی مدل در چارچوب روش حداقل مربعات جزئی و با کمک نرم‌افزار به بررسی مدل و برازش آن اقدام شد. هدف در برازش مدل‌های بازتابی، تضمین اعتبار و قابلیت اعتماد سازه است (هیر و دیگران، ۲۰۱۴: ۱۱۳). لازم به ذکر است که معیار برازش مدل در چارچوب نرم‌افزار Smart Pls منحصر به یک معیار نمی‌شود و برای تأیید ادعای اعتبار مدل و برازش آن باید از معیارهای چندگانه استفاده کرد که همگی معیارهایی ارزیابی غیر پارامتریک هستند (هیر و دیگران، ۲۰۱۴). مطابق با دیدگاه هیر و دیگران (همان: ۱۱۵-۹۷) این معیارها شامل: قابلیت اعتماد ترکیبی^۱ (پایداری درونی)، قابلیت اعتماد شاخص^۲، اعتبار همگرا^۳ (میانگین واریانس استخراج‌شده^۴) و اعتبار واگرا^۵ می‌شود؛ که در ادامه به ترتیب وضعیت آن مبتنی بر محاسبات نرم‌افزار گزارش خواهد شد.

اما پیش از گزارش وضعیت مدل در ارتباط با معیارهای چهارگانه لازم است اشاره شود که در بحث سنجش بارهای عاملی از طریق محاسبه مقدار همبستگی شاخص‌های یک سازه، اگر مقدار آن از ۰/۴ بیشتر باشد، می‌توان نتیجه گرفت واریانس بین سازه و شاخص‌های آن، از واریانس خطاهای اندازه‌گیری آن سازه بیشتر بوده و قابلیت اعتماد آن مورد قبول است (داوری و رضازاده، ۱۳۹۲: ۸۰). نتایج این بررسی در مورد سه شاخص عمده سرمایه فرهنگی و گویه‌های (متغیرهای مشاهده شده) متناظر، گویای آن است که بار عاملی

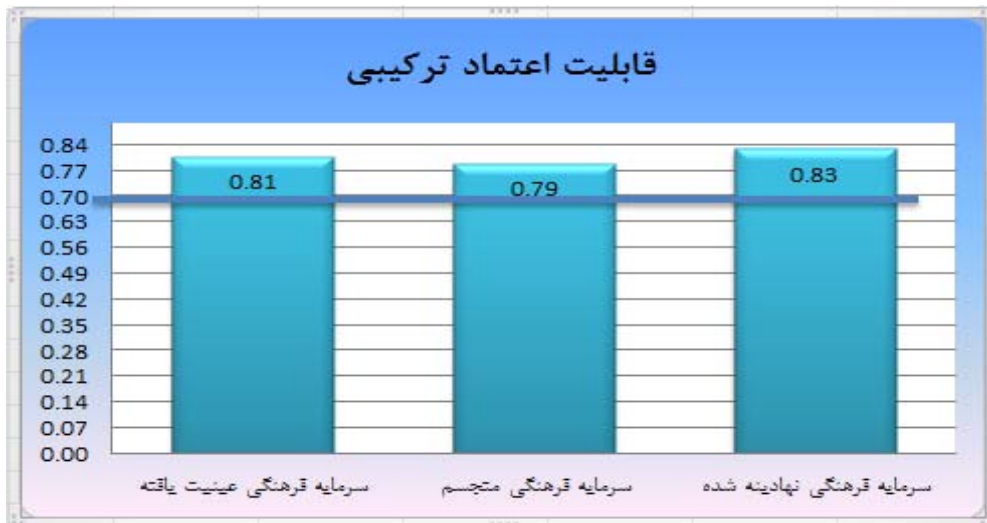
1. Composite Reliability
2. Indicator Reliability
3. Convergent Validity
4. Average Variance Extracted: AVE
5. Discriminant Validity

برای بعد عینی شده سرمایه فرهنگی ۰/۹، برای بعد متجسم ۰/۸۸ و برای بعد نهادینه‌شده سرمایه فرهنگی به میزان ۰/۴۸ است. نتایج این آزمون بر همین اساس برازش مدل را تأیید می‌کند.
 شکل (۲): مدل سرمایه فرهنگی حاوی سه سازه مرتبه اول و یک سازه مرتبه دوم همراه با ضرایب بار عاملی



لازم به ذکر است در این مرحله پس از محاسبه بارهای عاملی، آن گویه‌هایی که بار عاملی کمتر از $0/4$ داشتند از مدل اندازه‌گیری تحقیق و سنجش سرمایه فرهنگی حذف گردیدند؛ بنابراین در شاخص سرمایه فرهنگی عینی شده، گویه یک، هفت، هشت و نه؛ از شاخص سرمایه فرهنگی متجسم نیز، گویه دوم و چهارم و همچنین از شاخص سرمایه فرهنگی نهادینه‌شده، گویه اول به خاطر بار عاملی پایین حذف گردیدند.

قابلیت اعتماد ترکیبی: به باور هیبر و دیگران (۲۰۱۴: ۱۰۱) معیار آلفای کرونباخ به خاطر متأثر بودن از تعداد نمونه‌ها و حساس بودن نسبت به تعداد آیتم‌های شاخص نوعی معیار محافظه‌کار محسوب می‌شود که تمایل دارد اعتماد مبتنی بر پایداری درونی شاخص را کمتر برآورد سازد. وانگ و وانگ (۲۰۱۳: ۶) نیز معتقدند که برای مدل‌های بازتابی یا انعکاسی گزارش میزان آلفای کرونباخ صحیح نیست و به‌جای آن باید بارهای عاملی شاخص‌ها را گزارش کرد (که در بالا بدان اشاره گردید). به‌طور کل روش قابلیت اعتماد ترکیبی معیار مدرن‌تری نسبت به آلفا محسوب می‌شود. این معیار توسط ورتس و همکاران (۱۹۷۴) به نقل از داوری و رضازاده، (۱۳۹۲) معرفی شد. در این‌جا برخلاف آلفای کرونباخ، قابلیت اعتماد سازه‌ها نه به‌صورت مطلق بلکه با توجه به همبستگی سازه‌هایشان با یکدیگر محاسبه می‌شود. مقدار تعیین‌شده برای قابلیت اعتماد ترکیبی مناسب توسط محققان بین $0/7$ تا $0/9$ مناسب و رضایت‌بخش ارزیابی می‌شود. نتایج این آزمون نیز در مورد مدل تحقیق بیانگر آن است که قابلیت اعتماد ترکیبی برای شاخص سرمایه فرهنگی عینیت یافته $0/81$ ، برای شاخص سرمایه فرهنگی متجسم $0/79$ و برای شاخص سرمایه فرهنگی نهادینه‌شده $0/83$ است. از این حیث برازش مدل با آزمون قابلیت اعتماد ترکیبی نیز تأیید می‌شود.



نمودار (۱): قابلیت اعتماد ترکیب نمودار (۱): قابلیت اعتماد ترکیبی

قابلیت اعتماد شاخص: به اعتقاد هیر و دیگران (۲۰۱۴: ۱۰۲) بار عاملی خارجی^۱ بالا در ارتباط با سازه نشانگر آن است که شاخص‌های درگیر و موجود در سازه، واریانس مشترک کمتری با یکدیگر دارند. به اعتقاد هیر و دیگران، مجذور بارهای عاملی خارجی^۲ استاندارد شده، قابلیت اعتماد شاخص است (همان: ۱۱۵) و این میزان باید از ۰/۷ بیشتر باشد (همان: ۱۰۷). البته وانگ و وانگ (۲۰۱۳) توضیح می‌دهند که در مطالعات اکتشافی، ساخت و طراحی مدل، میزان بالاتر از ۰/۴ نیز قابل قبول است. میزان قابلیت اعتماد شاخص برای مدل انعکاسی نشان می‌دهد که بار عاملی خارجی گویه‌های ناظر بر هر شاخص از ۰/۴ و بعضاً از ۰/۷ بیشتر است و بنابراین می‌توان گفت سنجه واجد قابلیت اعتماد شاخص نیز هست.

جدول (۴): ماتریس قابلیت اعتماد شاخص

گویه‌ها	سرمایه فرهنگی عینی شده	سرمایه فرهنگی متجسم	سرمایه فرهنگی نهادینه
۱. عینی شده ۱	۰/۶۴۱		
۲. عینی شده ۲	۰/۷۲		
۳. عینی شده ۳	۰/۶۳۷		
۴. عینی شده ۴	۰/۶۹		
۵. عینی شده ۵	۰/۴۵۶		
۶. عینی شده ۶	۰/۸۵۲		
۷. متجسم ۱		۰/۶۵۲	
۸. متجسم ۲		۰/۴۹۸	
۹. متجسم ۳		۰/۶۹۱	
۱۰. متجسم ۴		۰/۶۳۶	
۱۱. متجسم ۵		۰/۸۰۳	
۱۲. نهادینه ۱			۰/۹۰۴
۱۳. نهادینه ۲			۰/۷۹۲

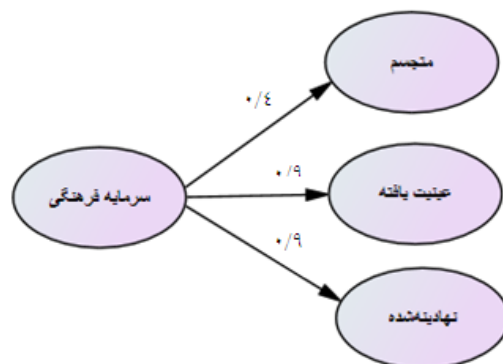
اعتبار همگرا: این اعتبار به بررسی میزان همبستگی هر سازه با سؤالات (شاخص) خود یا میانگین واریانس مشترک بین هر سازه با شاخص‌های خود می‌پردازد. به عبارت دیگر میزانی که سازه پنهان واریانس شاخص‌هایش را تبیین می‌کند، تحت عنوان میانگین واریانس استخراج شده قلمداد می‌شود (هیر و دیگران، ۲۰۱۴: ۱۱۴). در این جا معیار **Ave** (میانگین واریانس استخراج شده) توسط نرم‌افزار Smart Pls

1. Outer Loadings

۲. روابط تخمین شده در یک مدل انعکاسی یا بازتابی (هیر و دیگران، ۲۰۱۴: ۱۱۶)

به کار می‌رود. اعتبار همگرا برحسب معیار **Ave** در مورد سازه پنهان مرتبه دوم سرمایه فرهنگی و سازه اصلی پنهان تحقیق، میزان ۰/۶۲ است. لازم به ذکر است این میزان به روش دستی محاسبه شده و حاصل میانگین گرفتن از مجموع توان دوم بارهای عاملی سه متغیر پنهان مرتبه اول یعنی سرمایه فرهنگی متجسم (۰/۴)، عینیت یافته (۰/۹) و نهادینه شده (۰/۹) است. با توجه به این که میزان بحرانی برای معیار اعتبار همگرا ۰/۵ است در نتیجه عدد حاصله از شاخص **Ave** اعتبار همگرا را برای سازه سرمایه فرهنگی مورد تأیید قرار می‌دهد.

شکل (۳): مدل سرمایه فرهنگی حاوی سه سازه مرتبه اول و یک سازه مرتبه دوم



مقادیر اشتراکی برای سه سازه مرتبه اول برابر است با:

$$0/46^2 \text{ : متجسم}$$

$$0/93^2 \text{ : عینیت یافته}$$

$$0/9^2 \text{ : نهادینه شده}$$

$$AVE \text{ سرمایه فرهنگی} = \frac{0/46^2 + 0/93^2 + 0/9^2}{3} = 0/62$$

اعتبار واگرا: این معیار بدین صورت سنجیده می‌شود که چه میزان به واسطه داده‌های تجربی، یک سازه به صورت واقعی از سازه دیگر متمایز است (هیر و دیگران، ۱۴:۲۰۱۴). بنابراین این معیار منحصر به فرد بودن سازه را سنجیده و بر این نکته تأکید کرده که سازه باید مفهومی را بسنجد که به وسیله دیگر سازه‌ها در

مدل سنجیده نشده باشد. در چارچوب این معیارِ برازش، دو معیارِ خردتر بارهای عاملی متقابل^۱ و روش فورنل و لارکر^۲ وجود دارد.

بارهای عاملی متقابل: در این‌جا میزان همبستگی بین شاخص‌های یک سازه با آن سازه و میزان همبستگی بین شاخص‌های یک سازه با سازه‌های دیگر مقایسه می‌شود (داوری و رضازاده، ۱۳۹۲: ۸۳). به بیان دیگر در این‌جا برای آنکه بتوان مدعی شد که سازه اعتبار دارد، باید بارهای عاملی خارجی شاخص مرتبط با سازه، بزرگ‌تر از همه بارهای عاملی آن در ارتباط با سازه‌های دیگر باشد^۳ (هیر و دیگران، ۲۰۱۴: ۱۰۵).

جدول (۵): ماتریس بارهای عاملی متقابل (cross loadings)

ابعاد سازه سرمایه فرهنگی			گویه‌ها	ابعاد سازه
عینی شده	نهادینه شده	متجسم		
۰/۳۸۹	۰/۴۰۱	۰/۶۵۲	۱	متجسم
۰/۲۱۷	۰/۴۰۸	۰/۴۸۲	۲	
۰/۵۴۰	۰/۱۴۱	۰/۶۹۱	۳	
۰/۲۶۳	۰/۱۲۸	۰/۶۳۶	۴	
۰/۵۱۰	۰/۲۷۷	۰/۸۰۳	۵	
۰/۱۹۳	۰/۹۰۴	۰/۴۳	۱	نهادینه شده
۰/۲۱۲	۰/۷۹۲	۰/۱۶۲	۲	
۰/۶۴۱	۰/۵۰۸	۰/۳۰۶	۱	عینی شده
۰/۶۹۴	۰/۲۸۶	۰/۴۲۴	۲	
۰/۶۳۷	۰/۱۳۶	۰/۳۴۰	۳	

1. Cross Loadings

2. Fornell and Larcker

3. یا مقدار همبستگی یک شاخص با سازه‌های مربوط به خود از همبستگی میان آن‌ها و سایر سازه‌ها بیشتر باشد.

ساخت، طراحی و برازش مدل و ارائه سنج‌های برای سنجش سرمایه فرهنگی

۰/۵۸۷	۰/۱۰۷	۰/۱۴۰	۴
۰/۴۵۶	۰/۱۷۸	۰/۳۹۷	۵
۰/۸۵۲	۰/۱۵۵	۰/۵۸۴	۶

روش فورنل و لارکر: در این آزمون، نرم‌افزار ریشه دوم یا مجذور ارزش‌های اعتبار همگرا (Ave) را با همبستگی‌های متغیر پنهان مقایسه می‌کند. در این‌جا لازم است تا ریشه دوم اعتبار همگرای (Ave) سازه بزرگ‌تر از بالاترین همبستگی‌اش با هر سازه دیگری باشد (همان: ۱۰۷). به بیان دیگر در این آزمون اعتبار سازه مدل باید تعامل بیشتری با شاخص‌های خود داشته باشد تا با سازه‌های دیگر^۱. فورنل و لارکر (۱۹۸۱) به نقل از داوری و رضاده، ۱۳۹۲: ۱۳۶) مقدار مناسب این نوع اعتبار برای این آزمون را میزان ۰/۵ و بالاتر اعلام کرده‌اند.

جدول (۶): ماتریس سنجش روایی واگرا به روش فورنل و لارکر

معیار فورنل و لارکر				
ابعاد سازه	سازه سرمایه فرهنگی	متجسم	نهادینه شده	عینی شده
سازه سرمایه فرهنگی	۰/۴۷۱			
متجسم	۰/۸۸۹	۰/۶۶۳		
نهادینه شده	۰/۴۸۸	۰/۳۷۳	۰/۸۵	
عینی شده	۰/۹۰۱	۰/۶۷۵	۰/۲۳۴	۰/۶۵۵

بحث و نتیجه‌گیری

هدف این مطالعه دست‌یابی به مدل، شاخص‌سازی و سپس ارائه سنج معتبر سنجش سرمایه فرهنگی بود. با توجه به این غایت، از خلال دو مسیر، هدف مربوطه دنبال گشته و به نتیجه رسید. اولاً این مطالعه مسیری نظری را پیمود. در این راستا کلیه پیشینه مطالعه معرفی و نقد شد. از همین رو اولین

۱. در اینجا باید اعداد مندرج در قطر اصلی از مقادیر زیرین خود بیشتر باشند تا اعتبار واگرای قابل قبولی وجود داشته باشد.

نتیجه این مطالعه آن بود که تصریح و تشریح گردید که در مطالعات پیشین تعریف واحدی از مفهوم سرمایه فرهنگی ارائه نشده و تعاریف عرضه‌شده نیز بعضاً نارسایی‌ها و ابهاماتی دارند. بدین‌صورت که محققان پس از ذکر و ارائه مجموعه‌ای از تعاریف در رویکردهای مختلف نظری، نهایتاً بدون استدلال و تشریح منطق انتخاب یک تعریف خاص یا مؤلفه‌های ویژه یک نظریه، آن را عملیاتی کرده و به سنجش آن اقدام نموده‌اند. در نتیجه حاصل این امر نوعی درهم‌ریختگی، گزینشی‌اختیاری و دلبخواهانه اجزاء این مفهوم بوده و از همین جهت به نظر می‌رسد که این روند و منطق، نهایتاً به سنجۀ دقیق و معتبری برای سنجش مفهوم چندبعدی و چندوجهی سرمایه فرهنگی به‌عنوان یک متغیر پنهان، منجر نشده است. به‌طور کل نتایج این بخش از مطالعه گویای آن بود که نقدها مطالعات پیشین سنجش سرمایه‌ی فرهنگی شامل فقدان تعریف روشن مفهوم و ابهام آن، معرفی نکردن رویکرد غالب مطالعه، عدم انطباق شاخص و مؤلفه‌ها با بنیان نظری ادعایی، تقلیل‌گرایی (تعریف به مصداق و جزء، تأکید بر بعدی خاص و نادیده گرفتن دیگر ابعاد، گزینش سلیقه‌ای معرف‌ها از ابعاد متغیر سرمایه فرهنگی)، خلط روشی بین بعد و معرف و در نهایت عدم تشریح فرایند عملیاتی سازی متغیر در سازه تحقیق است.

همچنین دستاورد دیگر این مطالعه مرور ادبیات نظری مفهوم سرمایه فرهنگی و رهیافت‌های مربوطه و دسته‌بندی آن بود. در ادامه توضیح داده شد که هر مطالعه‌ای در این حوزه، ابتدائاً می‌بایست رهیافت و منظر خود را روشن سازد و بیان کند که ذیل کدام رویکرد از مفهوم سرمایه فرهنگی استفاده می‌کند. در این تحقیق، مفهوم سرمایه فرهنگی در سنت جامعه‌شناسی فرهنگی بوردیو مورد استفاده قرار گرفت و سنجۀ سرمایه فرهنگی در قالب مدل اندازه‌گیری بازتابی، با بهره‌گیری از ادبیات تجربی و تحقیقات پیشین، تدوین و نهایی گردید؛ اما این سنجه به‌منظور کیفیت‌سنجی و اعتباریابی لازم بود تا در میدان تجربی نیز آزمون شود؛ بنابراین، در تلاش بعدی و پس از مرحله نظری مطالعه، تحقیق وارد مرحله تجربی شد. بدین منظور، مطالعه مقدماتی با نمونه‌های مقدماتی انجام گرفته و آنگاه داده‌های اخذشده پس از ثبت در نرم‌افزار Spss با روش معادلات ساختاری و با استفاده از نرم‌افزار Smart Pls تحت آزمون اعتبار و قابلیت اعتماد چندگانه قرار گرفت.

نتایج آزمون‌های چهارگانه سنجش اعتبار و قابلیت اعتماد در مورد سازه مرتبه اول و پنهان سرمایه فرهنگی نشان داد که سنجه مربوطه اگرچه در برخی گویه‌ها قابل اصلاح و بهبود است اما در کل به لحاظ تجربی قابل تأیید و اتکا برای سنجش متغیری چندبعدی و پنهان همچون سرمایه فرهنگی است. به‌بیان‌دیگر نتیجه برازش مدل گویای آن بود که مدل مطالعه در معیارهای چهارگانه قابلیت اعتماد ترکیبی (پایداری درونی)، قابلیت اعتماد شاخص، اعتبار همگرا و اعتبار واگرا واجد کیفیات لازمه بوده و از این‌رو می‌توان از اعتبار و قابلیت اعتماد سنجه به‌عنوان سنجۀ موثق اطمینان حاصل کرد.

به طوری که می‌توان سنجه طراحی شده را در تحقیقات آتی به‌عنوان سنجهای تأییدشده کاربردی ساخت و از استاندارد بودن آن اطمینان داشت.

نکته حائز اهمیت دیگر در طراحی گویه‌ها که ضرورت دارد بدان توجه شود آن است که همان‌گونه که بورديو نیز در سنجه خود و گویه‌ها تأکید می‌کند، گویه‌هایی که بعد «متجسم» سرمایه فرهنگی را می‌سنجد باید با جامعه هدف به لحاظ محتوایی و موضوعیت گویه‌ها تناسب داشته باشد. بدین معنا که پرسش پیرامون آشنایی با فیلم‌های سینمایی یا اطلاع از نام نویسندگان رمان‌ها یا آثار ادبی، فرهنگی شاخص، باید با در نظر گرفتن ویژگی‌های خاص جمعیت آماری تحقیق و آن‌گونه که مورد اشاره دقیق رضایی و تشویق (۱۳۹۲) قرار گرفته، «معرفت فرهنگی^۱» جامعه هدف نیز باشد.

علاوه بر این در مرحله کدگذاری دیگر دشواری سنجش مفهومی مانند سرمایه فرهنگی کدگذاری و تلفیق گویه‌ها با سطح سنجش متفاوت است که به نظر می‌رسد گریزی از آن وجود ندارد؛ چون گویه‌های مربوط به بعد متجسم عمدتاً اسمی و مؤلفه‌های مربوط به بعد عینی شده عمدتاً فاصله‌ای یا رتبه‌ای هستند. از این‌رو در نظر گرفتن چنین ظرایف روش‌شناختی و تکنیکی و دقت نظرهای موضوعی و نظری در چنین مطالعاتی اهمیت دوچندان می‌یابد.

منابع

- ابراهیمی لویه، عادل (۱۳۸۰)، بررسی تأثیر نابرابری اجتماعی بر توزیع سرمایه فرهنگی و نقش سرمایه فرهنگی در بازتولید طبقه اجتماعی. پایان‌نامه کارشناسی ارشد جامعه‌شناسی دانشگاه شهید بهشتی.
- استونز، راب (۱۳۸۱)، *متفکران بزرگ جامعه‌شناسی*، ترجمه‌ی مهرداد میردامادی، تهران: مرکز.
- اسمیت، فیلیپ (۱۳۸۴)، *درآمدی بر نظریه فرهنگی*، ترجمه حسن پویان، تهران: انتشارات دفتر پژوهش‌های فرهنگی.
- اکبرزاده، فاطمه، دهقانی، حمید، خوش‌فر، غلامرضا، جانعلی‌زاده، حیدر (۱۳۹۲)، «بررسی تأثیر سه نوع سرمایه اقتصادی، فرهنگی و اجتماعی بر شادی جوانان»، *مجله جامعه‌شناسی کاربردی*، سال بیست و چهارم، شماره پیاپی ۴۹، شماره اول، بهار، صفحات ۸۸ - ۶۷.
- الوانی، مهدی و تقوی، علی (۱۳۸۱)، «سرمایه اجتماعی، مفاهیم، نظریه‌ها»، *فصلنامه مدیریت*، بهار و تابستان، شماره ۳۳ و ۳۴.
- آزاد ارمکی، تقی، چاوشیان، حسن (۱۳۸۱)، «بدن به‌مثابه رسانه هویت»، *مجله جامعه‌شناسی ایران*، دوره چهارم، شماره ۳.

۱. معرفت فرهنگی آن دسته از اطلاعاتی هستند که از هر فردی انتظار می‌رود از آن‌ها برخوردار باشد، معمولاً از کشوری به کشور دیگر فرق می‌کند (رضایی و تشویق، ۱۳۹۳).

- باینگانی، بهمن و کاظمی، علی (۱۳۸۹)، «بررسی مبانی تئوریک مفهوم سرمایه فرهنگی»، *برگ فرهنگ*، بهار و تابستان شماره ۲۱.
- بورديو، پي‌ير (۱۳۹۰)، *تمايز*، ترجمه حسن چاوشيان. چاپ اول. تهران: نشر ثالث.
- بورديو، پي‌ير (۱۳۸۴)، *شکل‌های سرمایه*، گردآورنده کيان تاج‌بخش، ترجمه افشين خاک‌باز و حسن پويان، انتشارات شیرازه، تهران.
- بورديو، پي‌ير (۱۳۸۱)، *نظریه کنش: دلایل علمی و انتخاب عقلانی*، ترجمه مرتضی مردیها. اصفهان: انتشارات نقش و نگار، چاپ اول.
- بون‌ویتز، پاتریس (۱۳۹۰)، *درس‌هایی از جامعه‌شناسی پیر بورديو*، ترجمه جهانگیر جهانگیری و حسن پور سفیر، تهران: نشر آگه.
- تاج‌بخش، کيان (۱۳۸۴)، *سرمایه اجتماعی، اعتماد، دموکراسی و توسعه*، ترجمه افشين خاک‌باز و حسن پويان، تهران: نشر شیرازه.
- تراسی، دیوید (۱۳۸۲)، *اقتصاد و فرهنگ*، ترجمه کاظم فرهادی، تهران: نشر نی، چاپ اول.
- توسلی، غلام عباس (۱۳۸۳)، «تحلیلی از اندیشه پي‌ير بورديو درباره فضای منازعه آمیز اجتماعی و نقش جامعه‌شناسی»، *نامه علوم اجتماعی*، شماره ۱۳، صص ۲۵ - ۱.
- جان‌علیزاده، حیدر، خوش‌فر، غلامرضا و سپهر (۱۳۹۰)، «سرمایه فرهنگی و موفقیت تحصیلی»، *پژوهشنامه مبانی تعلیم و تربیت*، شماره ۲، صفحات ۱۰۶-۸۴.
- جنکینز، ریچارد (۱۳۸۵)، *پي‌ير بورديو*، ترجمه لیلا جو افشانی و حسن چاوشيان. چاپ اول. تهران: نشر نی.
- چلبی، مسعود (۱۳۷۵)، *جامعه‌شناسی نظم، تشریح و تحلیل نظری نظم اجتماعی*، تهران: نشر نی.
- خواجه‌نوری و مقدس، علی‌اصغر (۱۳۸۷)، «بررسی عوامل اجتماعی و فرهنگی مؤثر بر میزان گذران اوقات فراغت»، *پژوهشنامه علوم انسانی و اجتماعی*، ویژه‌نامه پژوهش‌های اجتماعی، دوره ۸، شماره ۲، صفحات ۱۵۶ - ۱۳۳.
- داوری، علی و رضازاده، آرش (۱۳۹۲)، *مدل‌سازی معادلات ساختاری با نرم‌افزار Smart PLS*، انتشارات جهاد دانشگاهی، تهران.
- رضایی، محمد، تشویق، فاطمه (۱۳۹۲)، «بازخوانی سنج‌های سرمایه فرهنگی»، *مجله مطالعات و تحقیقات اجتماعی ایران*، دوره ۲، شماره ۱، صص ۳۵-۹.
- رضانی، محمد (۱۳۸۴)، تبیین رابطه سرمایه فرهنگی خانواده‌ها با هویت اجتماعی جوانان (مطالعه موردی دانشجویان دانشگاه کاشان)، پایان‌نامه کارشناسی ارشد دانشگاه اصفهان.
- روحانی، حسن (۱۳۸۸)، «درآمدی بر نظریه سرمایه فرهنگی»، *فصلنامه راهبرد*، سال هفدهم، شماره ۵۳، زمستان، صفحات ۳۵ - ۷.

- زینپور، مهدی، حسن‌پور، آرش و نیلی، علیرضا (۱۳۹۲)، «کشاکی رشته‌ها در میدان دانشگاهی: مقایسه سرمایه فرهنگی رشته‌های چهارگانه دانشگاه اصفهان»، *مجله علمی پژوهشی جامعه‌شناسی کاربردی*، سال بیست و چهارم، شماره پیاپی ۵۱، شماره سوم، پاییز، صفحات ۲۳۴ - ۲۱۵.
- شارع‌پور، محمود و غلامرضا، خوش‌فر (۱۳۸۱)، «رابطه سرمایه فرهنگی با هویت اجتماعی جوانان»، *نامه علوم اجتماعی*، شماره ۲، صفحات ۱۴۷-۱۳۳.
- شالچی، وحید (۱۳۸۷)، «سبک زندگی جوانان کافی‌شاپ»، *فصلنامه تحقیقات فرهنگی*، شماره ۱، صفحات ۱۱۳-۹۳.
- شویره و فونتن (۱۳۸۵)، *واژگان بورديو*، ترجمه مرتضی کتبی: تهران: نشر نی.
- صالحی، رضا، سپهرنیا، رزیتا (۱۳۹۰)، «اندازه‌گیری سرمایه فرهنگی بر اساس نظریه بورديو در ایران»، *پژوهشنامه علوم اجتماعی*، تابستان، شماره ۷۱، صفحات ۴۲ - ۹.
- صالحی امیری، رضا (۱۳۸۶)، *مفاهیم و نظریه‌های فرهنگی*، تهران: نشر ققنوس.
- غفاری، غلامرضا (۱۳۸۷) «سازه سرمایه فرهنگی و منابع مولد آن»، *رشد علوم اجتماعی*، دوره ۱۲، شماره ۲، ۲۱-۱۲.
- فاضلی، محمد (۱۳۸۲) *مصرف و سبک زندگی*. چاپ اول. قم: انتشارات صبح صادق.
- فتحی، سروش (۱۳۸۸)، «تبیین جامعه‌شناختی مشارکت ورزشی دانشجویان»، *پژوهش‌نامه علوم اجتماعی*، سال سوم، شماره چهارم، زمستان، صفحات ۱۷۳ - ۱۴۵.
- فخرایی، سیروس و کریمیان، انور (۱۳۸۸)، «بررسی رابطه سرمایه فرهنگی با هویت‌پذیری»، *فصلنامه جامعه‌شناسی*، سال اول، شماره سوم، صفحات ۱۴۸-۱۲۵.
- فرجی، مهدی و حمیدی، نفیسه (۱۳۸۸)، «نحوه بازنمایی مصرف‌گرایی: بازنمایی سرمایه‌های اقتصادی و فرهنگی در سریال‌های تلویزیونی»، *فصلنامه مطالعات فرهنگی و ارتباطات*، سال پنجم، شماره ۱۵، صفحات ۱۵۸-۱۳۹.
- فعلی، جواد و ذوالفقاری، ابوالفضل (۱۳۸۸)، «تأثیر سرمایه‌های اقتصادی و فرهنگی افراد روی میزان اعتماد آن‌ها به پلیس»، *فصلنامه علمی پژوهشی انتظام اجتماعی*، شماره اول، سال سوم، صفحات ۱۶۶-۱۴۱.
- فکوهی، ناصر (۱۳۸۱)، *تاریخ اندیشه و نظریه‌های انسان‌شناسی*، تهران: نشر نی.
- کاووسی، اسماعیل، خراسانی، زینت‌السادات (۱۳۸۹) «اندازه‌گیری و مقایسه سرمایه فرهنگی در میان دانشجویان رشته مدیریت دانشگاه تهران و دانشگاه آزاد اسلامی واحد علوم و تحقیقات»، *مجله مدیریت فرهنگی*، سال چهارم، شماره هشتم، تابستان، صفحات ۱۰۵ - ۸۵.
- کروی، مهدی (۱۳۸۷)، «فرهنگ قومی، سرمایه فرهنگی و صنعت گردشگری»، *فصلنامه علمی پژوهشی رفاه اجتماعی*، سال هفتم، شماره ۲۸، صفحات ۳۲۴ - ۳۰۹.

- ماجدی، سید مسعود، لهسایی‌زاده، عبدالعلی (۱۳۸۵) «بررسی رابطه بین متغیرهای زمینه‌ای، سرمایه اجتماعی و رضایت از کیفیت زندگی: مطالعه موردی روستاهای استان فارس»، *فصلنامه روستا و توسعه*، شماره ۴، صص ۹۱-۱۳۵.
- مرجانی، مهدی، سپهرنیا، رزیتا (۱۳۹۰) «سرمایه فرهنگی و مدیریت فرهنگی در کشور»، *پژوهشنامه علوم اجتماعی*، تابستان شماره ۷۱، صفحات ۹۶ - ۷۳
- ممتاز، فریده (۱۳۸۳) «معرفی مفهوم طبقه از دیدگاه بوردیو»، *پژوهشنامه علوم انسانی*، شماره ۴۲-۴۱، صفحات ۱۶۰-۱۴۹.
- منادی، مرتضی (۱۳۸۶) «سرمایه فرهنگی و فضای فرهنگی خانواده‌ها»، *فصلنامه خانواده و پژوهش*، شماره ۱۵، صص ۱-۳۵.
- نوغانی، محسن (۱۳۸۹) «تأثیر نابرابری سرمایه فرهنگی بر موفقیت تحصیلی دانش‌آموزان پیش‌دانشگاهی در دستیابی به آموزش عالی، فصلنامه تعلیم و تربیت»، *فصلنامه تعلیم و تربیت*، شماره ۹۱، صفحات ۱۰۰-۷۱.
- Andersen, Ida Gran, and Jæger, Mads Meier (2013) "Cultural Capital in Context: Heterogeneous Returns to Cultural Capital across Schooling", The Danish National Centre For Social Research, Copenhagen; Department Of Sociology, University Of Copenhagen, Denmark
- Anheir, Helmut. K; Gerhard's, Jorgen and Romo Frank's (1993). "Forms of Capital and Social Structure in Cultural Fields, Examining Bourdieu Social Topography", *American Journal of sociology*, VO: 100, No: 4. pp. 859-903
- Aschaffenburg, Karen, Mass, Ineke (1997). "Cultural and Educational Careers, Thedynamics of social reproduction", *American sociological review*, VO: 62, No: 4.
- Barrett·Richard (2008) "Measuring Cultural Capital: The Cultural Transformation Tools", *Journal of Epidemiology and Community Health* 2008; 62:e13; doi: 10. 1136/ jech. 2007.066159
- Bennett, T. M. Savage, E. Silva, A. Warde, M. Gayo-Cal and D. Wright. (2005). "Cultural Capital and the Cultural Field in Contemporary Britain", Centre for Research on Socio-Cultural Change Working Paper No. 3.
- Bollen KA. Ting KF (2000) "a tetrad tests for causal indicators". *Psychological Methods*; 5(1): 3-22.
- Bourdieu, Perrier. (1984) "Forms of Capital", Trans. Richard Nice, *Distinction*, Cambridge, MA. Harvard University Press.
- Bourdieu, Pierre. Passeron, Jean Claude (1990). "Reproduction in Education, Society and Culture", Publisher: Sage Publications; 2nd edition
- Colin, Mercer (2005) Cultral capital and Capability: "defining and measuring thecultural field"·Paper prepared for the ThirdGlobal Forum on

- HumanDevelopment: Cultural identity, democracy and globalequity Paris 17
Journal of Epidemiology and Community Health 19 January
- Coltman, T, Devinney, TM, Midgley, DF & Veniak, S, "Formative versus reflective measurement models: Two applications of formative measurement", Journal of Business Research, 61(12), 2008, 1250-1262. Original journal article and Culture, Sage Publication.
- Davies, Peter (2009), "Cultural capital as an explanation of variation in participation in higher education", Institute for Access Studies, Staffordshire University
- Devine, Ellers. (2005), "Rethinking Bourdieu: A Critical Review of CulturalCapital", edu/~auderey.
- Diamantopoulos A. Winklhofer HM (2005) "Index construction with formative indicators: an alternative to scale development". Journal of Marketing Research 2001; 38(5): 269-277.
- DiMaggio, Paul (1982) "Cultural Capital and Social Success: the Impact of Status Cultural Participation on the Grands of High School Students", American Sociological Review, And VO: 4
- DiMaggio, P. & Mohr, J. (1985). "Cultural capital, educational attainment, and marital selection". American Journal of Sociology, 90(6), 1231-1261. doi:10.1086/228209.
- Dumais, S (2002) "Cultural Capital, Gender, and School Success: the role of habitus" in Sociology of Education, v. 75, i. 1, pp. 68- 44
- Finn A. Kayande U (2005) "How fine is C-OAR-SE? A generalizability theory perspective on Rossiter's procedure", International Journal of Research in Marketing 2005; 22(1): 11-21.
- Flora, C.B. and J.L. Flora. (1995). "The Past and Future: Social Contract, Social Policy and Social Capital. In Increasing Understanding of Public Problems and Policies", edited by S.A. Halbrook and C.E. Merry, pp. 53-64. Oak Brook, Illinois: Farm Foundation.
- Jaeger, M. M., & Holm, A. (2007). "Does parents' economic, cultural, and social capital explain the social class effect on educational attainment in the Scandinavian mobility regime?" Social Science Research, 36, 719-744.
- Hair, Joseph et al (2014) "A primer on partial least squares structural equation modeling (SMART PLS-SEM)", SAGE Publications
- Hayes, Elain. (2007), "On Forms of Capital", www.answers.com/topic/pierre-bourdieu.
- Kim, Seoyong, Kim, Hyesun (2009) "Does Cultural Capital Matter? Cultural Divide and Quality of Life", Soc Indic Res (2009) 93:295-313 DOI 10.1007/s11205-008-9318-4
- Lareau, Argen, (1999). "Social Class Differences". Sociology of Education, Vol. 60, No. 11

- Lareau, A. & Weininger, E.B. (2003), "cultural capital", www.brockport.edu/sociology - Noble, John & Noble, John and Davies, Peter (2009) "Cultural capital as an explanation of variation in participation in higher education", Institute for Access Studies, Staffordshire University
- Roberts, K. (2004). "Leisure inequalities, class divisions and social exclusion in present-day Britain". *Cultural Trends*, 13(2), 57–71. Doi: 10.1080/0954896042000267152.
- Sullivan, Alice, (2001), "cultural capital and educational attainment", *Sociology*, vol35, no 4
- Thomson, K. 2004. "Cultural Capital and Social Exclusion Survey": Technical Report Manchester: University of Manchester and Open University. Available online at <http://www.open.ac.uk/socialsciences/cultural-capital-and-social-exclusion/project-publications.php>
- Tramont, L. & Willms, J. D. (2009). "Cultural capital and its effects on education outcomes", *Economics of Education* doi:10.1016/j.econedurev.2009.06.003, www.elsevier.com/locate/econedurev
- wong, Ken, Wong, Kay (2013) "Partial Least Squares Structural Equation Modeling (SMART PLS-SEM) Techniques Using Smart PLS", *Marketing Bulletin*, 24, Technical Note 1

پرسش‌نامه استاندارد سرمایه فرهنگی

شماره	گویه‌ها
۱	هرسال به‌طور متوسط چند بار سینما می‌روید؟ اصلاً کمتر از ۲ مرتبه ۲ تا ۴ مرتبه ۴ تا ۶ مرتبه ۶ تا ۸ مرتبه
۲	هرسال به‌طور متوسط چند مرتبه به کنسرت‌های موسیقی می‌روید؟ (نوع آن را ذکر کنید) اصلاً کمتر از ۲ مرتبه ۲ تا ۴ مرتبه ۴ تا ۶ مرتبه ۶ تا ۸ مرتبه
۳	هرسال به‌طور متوسط چند مرتبه به دیدن تئاتر می‌روید؟ اصلاً کمتر از ۲ مرتبه ۲ تا ۴ مرتبه ۴ تا ۶ مرتبه ۶ تا ۸ مرتبه
۴	هرسال به‌طور متوسط چند بار از نمایشگاه‌ها و گالری‌ها (عکس، نقاشی و...) دیدن می‌کنید؟ اصلاً کمتر از ۲ مرتبه ۲ تا ۴ مرتبه ۴ تا ۶ مرتبه ۶ تا ۸ مرتبه
۵	در ماه به‌طور متوسط چه میزان برای خرید روزنامه‌ها و مجلات هزینه می‌کنید؟ کمتر از ۵۰۰۰ تومان ۵۰۰۰ تا ۱۰۰۰۰ تومان ۱۰۰۰۰ تا ۱۵۰۰۰ تومان ۱۵۰۰۰ تا ۲۰۰۰۰ تومان ۲۰۰۰۰ تومان و بیشتر
۶	در ماه به‌طور متوسط چه میزان برای خرید کتاب‌های غیردرسی هزینه می‌کنید؟ کمتر از ۵۰۰۰ تومان ۵۰۰۰ تا ۱۰۰۰۰ تومان ۱۰۰۰۰ تا ۱۵۰۰۰ تومان ۱۵۰۰۰ تا ۲۰۰۰۰ تومان ۲۰۰۰۰ تومان و بیشتر
۷	در ماه به‌طور متوسط چه میزان برای خرید آثار موسیقایی (سی‌دی، دی‌وی‌دی و...) هزینه می‌کنید؟ کمتر از ۵۰۰۰ تومان ۵۰۰۰ تا ۱۰۰۰۰ تومان ۱۰۰۰۰ تا ۱۵۰۰۰ تومان ۱۵۰۰۰ تا ۲۰۰۰۰ تومان ۲۰۰۰۰ تومان و بیشتر

ساخت، طراحی و برازش مدل و ارائه سنجهای برای سنجش سرمایه فرهنگی

۸	روزانه چند دقیقه را به خواندن کتاب (غیردرسی) اختصاص می‌دهید؟ کمتر از ۳۰ دقیقه ۳۰ تا ۴۵ دقیقه ۴۵ تا ۶۰ دقیقه ۶۰ تا ۹۰ دقیقه بیش از ۹۰ دقیقه
۹	روزانه چند دقیقه را به خواندن روزنامه‌ها و مجلات اختصاص می‌دهید؟ کمتر از ۳۰ دقیقه ۳۰ تا ۴۵ دقیقه ۴۵ تا ۶۰ دقیقه ۶۰ تا ۹۰ دقیقه بیش از ۹۰ دقیقه
۱۰	آیا در کتابخانه خاصی عضو هستید؟ سابقه عضویتتان چند سال است؟ ۱ تا ۲ سال ۲ تا ۳ سال ۳ تا ۴ سال ۴ تا ۵ سال ۵ سال و بیشتر
۱۱	کدام یک از اشیاء (مجموعه) زیر را در خانه دارید؟ تابلو نقاشی کلکسیون اشیاء خاص اثر تجسمی خاص تابلو فرش کتابخانه
۱۲	کدام یک از فیلم‌های زیر را دیده‌اید؟ شب‌های روشن یه حبه قند درباره‌الی همشهری کین آژانس شیشه‌ای هیچ کدام
۱۳	نام نویسنده کدام یک از رمان‌های زیر را می‌دانید؟ (ذکر کنید) کلیدر سوشون چراغ‌ها را من خاموش می‌کنم شازده کوچولو هملت دا هیچ کدام
۱۴	با کدام یک از روزنامه‌ها و مجلات زیر آشنایی دارید؟ مجله فیلم هفته‌نامه همشهری جوان حرفه هنرمند نیویورکر ماهنامه همشهری داستان هیچ کدام
۱۵	آیا شعر یا حکایتی از شعر ادبیات فارسی را حفظ هستید؟ بله (عنوان بفرمایید) خیر
۱۶	آیا به نواختن ساز خاصی (سنتی یا کلاسیک) مبادرت می‌کنید؟ ذکر کنید بله (عنوان بفرمایید) خیر
۱۷	در کدام یک از زبان‌های خارجه زیر تخصص یا مهارت دارید؟ انگلیسی فرانسوی ایتالیایی آلمانی اسپانیولی عربی هیچ کدام
۱۸	در کدام یک از زمینه‌ها و حوزه‌های زیر تخصص دارید؟ عکاسی داستان / نمایشنامه‌نویسی روزنامه‌نگاری نقاشی مجسمه‌سازی نوازندگی بازیگری/کارگردان خطاطی هیچ کدام
۱۹	آخرین مدرک تحصیلی دریافتی شما چه بوده است؟ ۱- زیر دیپلم ۲- دیپلم ۳- کارشناسی ۴- کارشناسی ارشد ۵- دکتری
۲۰	آیا تاکنون گواهینامه‌های معتبر فرهنگی دریافت کرده‌اید؟ بله (عنوان بفرمایید) خیر
۲۱	آیا تاکنون نشان افتخاری، مدال، لوح افتخار یا تقدیرنامه ادبی، هنری، مهارتی دریافت کرده‌اید؟ بله (عنوان بفرمایید) خیر