

## بررسی میزان بروز حیوان گزیدگی در استان آذربایجان غربی در سال ۱۳۷۸

دکتر علی صادقی<sup>۱</sup> - دکتر محمدرضا شریعت زاده<sup>۲</sup> - دکتر رحیم نژاد رحیم<sup>۳</sup>

### چکیده

پیش زمینه و هدف: مرگ و میر ناشی از بیماری هاری پس از ظهور علائم تقریباً حتمی است (۱۰۰ درصد). ولی می توان با تجویز واکسن ضد هاری به موقع پس از گاز گرفتگی از ظهور و بروز علائم جلوگیری نمود. افزایش روند حیوان گزیدگی انسانی باعث می شود که سالانه مبالغ زیادی صرف خرید واکسن و ایمنوگلوبولین ضد هاری گردد. (استان آذربایجان غربی از نظر جغرافیایی یک منطقه کشاورزی- دامداری می باشد و به نظر می رسد حیوان گزیدگی یکی از مسایل مهم بهداشتی، درمانی منطقه می باشد).

**مواد و روش:** جهت بررسی میزان بروز و شیوع حیوان گزیدگی در استان آذربایجان غربی در سال ۱۳۷۸، این مطالعه به صورت توصیفی گذشته نگر با بررسی و مرور پرونده های حیوان گزیدگی ارجاع داده شده به واحد مبارزه با بیماری های واگیر انجام گردید.

**یافته ها:** در جمعیت ۲۶۳۳۵۰۹ نفری استان آذربایجان غربی در سال ۱۳۷۸، ۳۸۶۷ مورد حیوان گزیدگی یعنی بازاء صد هزار نفر ۱۴۶ مورد وجود داشت که با مقایسه ۱۱۱ مورد درصد هزار حیوان گزیدگی در ایران نسبت بالاتری را نشان می دهد. از کل حیوان گزیدگی ۲۴۶۰ مورد (۶۳/۴٪) در جنس مذکر و در سن ۱۹ - ۱۰ سالگی ۱۲۵۲ مورد (۳۵٪) حیوان گزیدگی بیشترین بروز را داشته است. در فصل بهار به ویژه اردیبهشت ماه ۹۴۲ مورد (۲۴/۴٪) بیشترین و در آبان ماه در فصل پائیز کمترین حیوان گزیدگی ۱۸۵ (۴/۸٪)، گزارش شده است. شهرستان میاندوآب با جمعیت ۲۲۵۸۴۴ نفر در کل ۷۲۰ مورد (۱۸/۶٪)، بازاء هر صد هزار نفر ۳۱۸ نفر حیوان گزیدگی داشته است.

**بحث و نتیجه گیری:** بررسی فوق نشان داد که شهرستان میاندوآب بالاترین میزان حیوان گزیدگی را داشته است که در مقایسه با سایر نقاط استان و کشور اختلاف زیادی وجود دارد لازم است جهت بررسی علت حیوان گزیدگی با درصد فوق مطالعات دیگری انجام گیرد.

**کل واژگان:** هاری، حیوان گزیدگی، استان آذربایجان غربی، اپیدمیولوژی

مجله پزشکی ارومیه، سال چهاردهم، شماره اول، ص ۴۵ - ۴۰، بهار ۱۳۸۲

آدرس مکاتبه: ارومیه، گروه بیماری های عفونی دانشگاه علوم پزشکی ارومیه، دکتر علی صادقی

۱- دانشیار گروه بیماری های عفونی دانشگاه علوم پزشکی ارومیه

۲- دانشیار گروه بیماری های عفونی دانشگاه علوم پزشکی ارومیه

۳- استادیار گروه بیماری های عفونی دانشگاه علوم پزشکی ارومیه

## مقدمه

ترس و وحشتی که در حال حاضر بیماری ایدز ایجاد نموده است در مورد بیماری لاعلاج هاری از قرن ها قبل وجود داشته است. ارسطو دریافته بود که یک سگ هار می تواند بیماری را به سگ های دیگر انتقال دهد (۱). میزان کشندگی با ظهور علائم بالینی در هاری ۱۰۰٪ می باشد، این بیماری یک سندرم حاد (انسفالیت) و کشنده ویروسی غالباً با اشکال تحریکی یا سندرم فلجی می باشد که مخصوص گوشتخواران اهلی و وحشی بوده و انسان و سایر حیوانات خونگرم پستاندار به طور تصادفی و غالباً از طریق گزش به آن می شوند (۲). عامل بیماری ویروس نوروتروپ است که پس از گزش از راه بزاق یک حیوان هار به حیوان دیگر یا انسان منتقل می شود (۳).

هاری در دو نوع اپیدمیولوژیک یافت می شود. نوع شهری که اصولاً توسط سگ و یا گربه های اهلی ایمن نشده انتشار و نوع وحشی که توسط راسو، روباه، راکون، گرگ و خفاش انتشار می یابد.

به طور کلی کشورهای مختلف از نظر آلودگی به بیماری هاری به سه گروه تقسیم می شوند.

۱- کشورهایی که هاری شهری و صحرائی در آنها آندمیک است مثل کشورهای آسیایی، افریقایی و آمریکای لاتین.

۲- کشورهایی که هاری شهری کنترل شده است، اما هاری صحرائی شایع است مثل کشورهای اروپای غربی، کانادا، آمریکای شمالی

۳- کشورهایی نظیر انگلستان، استرالیا، زولاند نو، ژاپن، سوئد و اسپانیا که از نظری بیماری هاری پاک محسوب می شوند.

در کنیا شیوع سالانه حیوان گزیدگی انسان ۲۳۴ درصد هزار نفر بوده است و شیوع سالانه هاری در انسان ۲۵ در میلیون جمعیت بوده است که تقریباً ۹۷٪ حیوان گزیدگی انسان توسط

سگ ها صورت گرفته است. در کارولینای جنوبی از مجموع ۲۶۷۵ خفاش که از سال ۱۹۷۰ تا ۱۹۹۰ آزمایش شده بودند ۲۳۱ خفاش مبتلا به هاری بوده اند. گروه بزرگی از خفاش های هار (۵۴٪) از ماه اگوست تا اکتبر یافت شده بودند (۴). در نامیبیا از سال ۱۹۸۶ تا ۱۹۹۶ جمعاً ۹۶۳ مورد هاری گزارش گردیده است که مربوط به نشخوارکنندگان اهلی، شغال، سگ، خفاش و روباه بوده است (۵).

در ماریلند در سال ۱۹۹۹ آنتی ژن ویروس هاری به روش فلوتورسنت آنتی بادی در بافت مغز دو جسد پس از مرگ جدا شده که از خرگوش های خانگی مبتلا به هاری شده بودند (۶). در مکزیک راسوهای مبتلا به هاری ۴۰٪ کل موارد هاری حیوانی را در سال ۱۹۷۷ تشکیل می دادند. از ۱۵۲ مورد هاری منجر به مرگ انسان در اثر حیوان گزیدگی با خفاش های خونخوار، ۸۹ مورد آن در تری ندا و اکثراً در کودکان و نوجوانان ۵ تا ۱۵ ساله بوده است (۷).

در حالی که سالانه فقط حدود ۱۰۰۰ مرگ ناشی از هاری به سازمان بهداشت جهانی گزارش می شود میزان بروز هاری در سراسر جهان بیش از سی هزار مورد در سال تخمین زده می شود (۸). در ایران تقریباً همه استان های کشور کم و بیش آلوده هستند. در استان های شمالی روباه، شغال و سگ ناقلان و ویروس این بیماری هستند در شمال غرب و غرب گرگ مخزن طبیعی و ویروس هاری و هم چنین ناقل آن است به طور کلی در اکثر شهرها هاری بین سگ های ولگرد و گربه ها شایع است (۲).

روند سالیانه موارد حیوان گزیدگی نشان دهنده افزایش شدید میزان گاز گرفتگی میباشد به طوری که این میزان از ۳۵/۱ درصد هزار نفر جمعیت در سال ۱۳۶۶ به ۱۱۱ درصد هزار نفر جمعیت در سال ۱۳۷۷ رسیده است. افزایش میزان حیوان گزیدگی انسانی در سال های اخیر، اهمیت موضوع جهت بررسی علل و عواملی که باعث این افزایش گردیده را نشان می دهد (۱۱).

رخ داده است. حیوان گزیدگی برحسب شغل در نمودار ۲ نشان داده شده است. میزان فراوانی حیوان گزیدگی در شهرستان‌های مختلف استان در جدول یک نشان داده شده است. عضوهایی که در حیوان گزیدگی آسیب دیده بیشترین آن در اندام‌های تحتانی می‌شود. ۲۵۸۰ مورد (۶۶/۷٪) است که میزان فراوانی در نمودار ۳ دیده می‌شود. ۳۱۵۵ مورد (۸۱/۶٪) حیوان گزیدگی در روستاها اتفاق افتاده است. در افراد حیوان گزیده، ۳۶۲۴ مورد (۹۳/۷٪) توسط سگ، ۱۱۱ مورد (۲/۹٪) توسط گربه، ۲۱ مورد (۰/۵٪) توسط گرگ، ۴ مورد (۰/۱٪) روباه و ۱۰۷ مورد (۲/۸٪) توسط سایر حیوانات بوده است. میزان حیوان گزیدگی در شهرستان میاندوآب ۷۲۰ مورد (۱۸/۶٪) در جدول یک نشان داده شده است.

**جدول شماره ۱:** میزان فراوانی حیوان گزیدگی در استان آذربایجان غربی (برحسب شهرستان در سال ۱۳۷۸)

نام شهرستان	تعداد	درصد
ارومیه	۷۱۵	۱۸/۵
میاندوآب	۷۲۰	۱۸/۶
خوی	۶۳۱	۱۶/۳
ماکو	۳۴۴	۸/۸
مهاباد	۱۸۱	۴/۶
تکاب	۱۷۳	۴/۵
شاهین دژ	۱۵۹	۴/۱
بوکان	۱۴۲	۳/۷
نقده	۱۲۰	۳/۱
پیرانشهر	۱۱۵	۳
اشنویه	۱۰۳	۲/۷
سردشت	۵۳	۱/۴
سلماس	۴۱۱	۱۰/۶
جمع	۳۸۶۷	۱۰۰٪

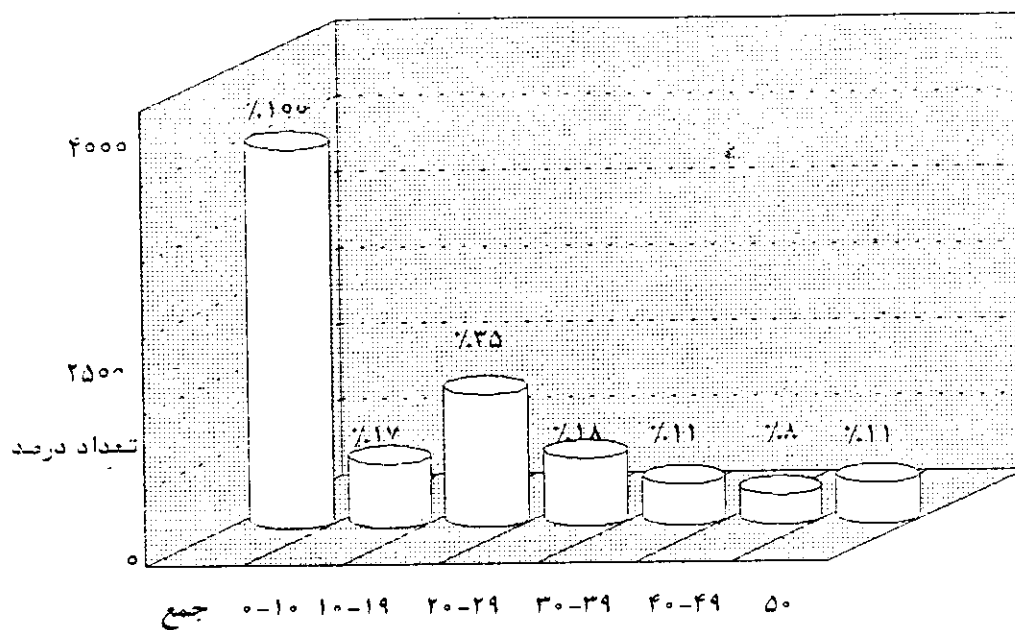
استان آذربایجان غربی از نظر جغرافیایی یک منطقه کشاورزی و دامداری می باشد، روستاهای حاشیه ایی در شهرهای بزرگ استان جزو محدوده شهری شده و بافت شهری کلاً تغییر نموده است. در مناطق روستایی و شهری استان سگ های ولگرد در کنار حیوانات اهلی و سگ های اهلی زندگی می کنند. بنابراین به نظر می رسد حیوان گزیدگی یکی از مسائل مهم بهداشتی و درمانی منطقه می باشد. هدف از این مطالعه بررسی میزان شیوع حیوان گزیدگی در استان آذربایجان غربی در سال ۱۳۷۸ می باشد.

## مواد و روش

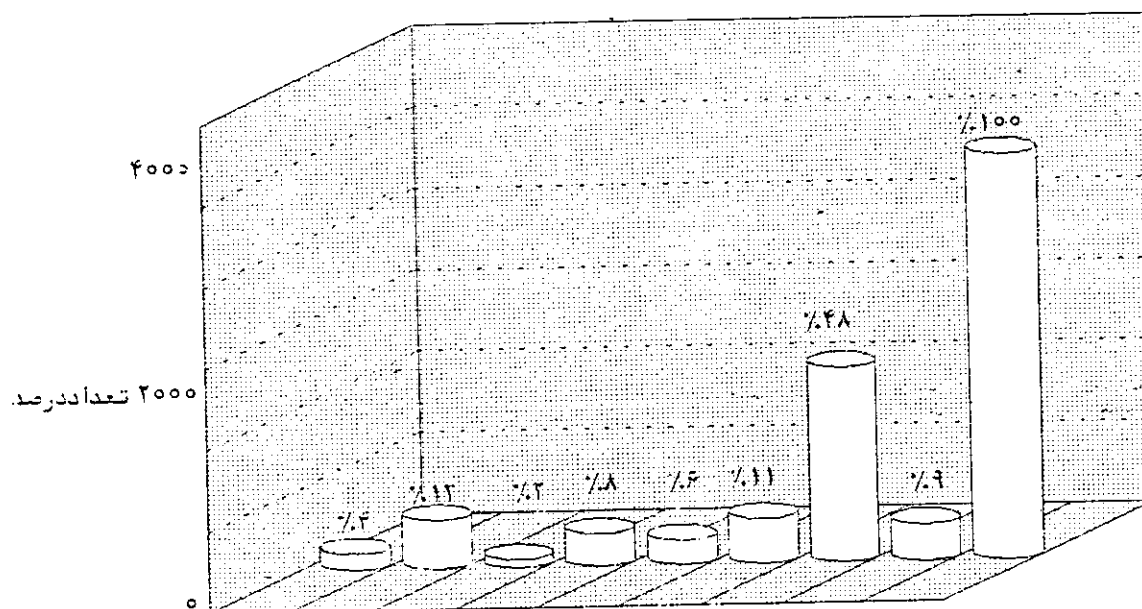
این مطالعه یک بررسی توصیفی گذشته‌نگر می باشد که با بررسی و مرور پرونده بیماران ارجاع داده شده از مراکز بهداشت شهرستان های مختلف استان آذربایجان غربی انجام گردیده است. جمعیت مورد مطالعه شامل تمام بیماران گزارش شده است که در طول سال ۱۳۷۸ توسط سگ و گربه، شغل، روباه و سایر سگ سانان مورد گزارش قرار گرفته اند، اطلاعات استخراج شده شامل سن، جنس، فصل، ماه، شغل، شهرستان محل سکونت، عضو آسیب دیده، تعداد و نوع حیوان مهاجم، شهری یا روستایی بودن می باشد. اطلاعات جمع آوری و مورد آنالیز آماری قرار گرفت.

## نتایج

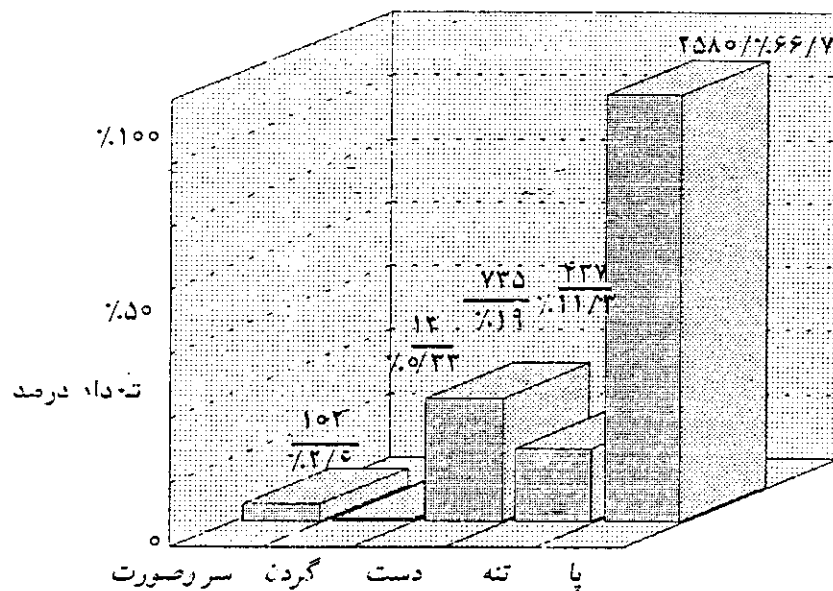
در سال ۱۳۷۸ میزان شیوع حیوان گزیدگی در استان آذربایجان غربی ۳۸۶۷ مورد گزارش شده است که ۲۴۶۰ مورد آن (۶۳/۶٪) در جنس مذکر بوده است. میزان فراوانی حیوان گزیدگی برحسب سن در نمودار ۱ نشان داده شده است. ۱۵۲۳ مورد (۳۹/۴٪) در فصل بهار و کمترین درصد ۶۳۴ مورد (۱۶/۴٪) در فصل پاییز رخ داده است. در ماه اردیبهشت ۹۴۴ مورد (۲۴/۴٪) و در آبان ماه ۱۸۵ مورد (۴/۸٪) حیوان گزیدگی



نمودار ۱: میزان بروز حیوان گزیدگی در استان آذربایجان غربی به تفکیک گروه سنی در سال ۱۳۷۸



نمودار ۲: میزان فراوانی حیوان گزیدگی در استان آذربایجان غربی به تفکیک شغل در سال ۱۳۷۸



نمودار ۳: میزان بروز حیوان گزیدگی برحسب محل گزیدگی در استان آذربایجان غربی در سال ۱۳۷۸

## بحث

مقاومت طبیعی به هاری در بسیاری از جانوران وجود دارد و سبب می گردد تا برخی از آنها نظیر انسان و قو به طور ذاتی حساسیت کمتری نسبت به بیماری داشته باشند و با واکنش هاری غیرفعال شده ایمنی هومورال و سلولی هر دو حاصل می شود و به علت کوتاه بودن دوره نهفتگی بیماری در مجروحی که پس از ۷۲ ساعت از وقوع جراحی برای پیشگیری بعد از گذرش مراجعه کند تزریق ایمنوگلوبولین ضد هاری بی اثر است و این مسائل به خصوص در افرادی که گزیدگی سر و گردن داشته باشند صادق است (۱۰).

بیماری هاری غیرقابل درمان است یعنی پس از بروز نشانه های بالینی مرگ قطعی است به طور یقین اصل مهم استفاده زودرس سرم و واکنش است که چنانچه در فاصله ۱۲ ساعت از گزیده شدن توسط حیوان هار انجام گردد می تواند کاملاً موثر باشد (۳).

میزان بروز حیوان گزیدگی در ایران در سال ۱۳۶۶ بالغ بر ۳۵/۶ درصد هزار نفر (۱۸۳۵۰ مورد) بوده است. که در سال ۱۳۷۷ به ۱۱۱ درصد هزار نفر (۶۸۴۶۲ مورد) افزایش یافته است (۱۱) و (۳). در این مطالعه در استان آذربایجان غربی میزان بروز حیوان گزیدگی بیش از سایر استان های کشور می باشد. از تعداد ۲۲۵۸۴۴ نفر جمعیت شهرستان میاندوآب ۷۲۰ مورد حیوان گزیدگی ثبت گردیده که نشان دهنده میزان بروز حیوان گزیدگی ۳۱۸ درصد هزار نفر در این شهرستان می باشد.

مطالعه ای که توسط انستیتو پاستور بر روی ۱۳۶ مورد که به هاری مبتلا و فوت نموده اند انجام شده نشان می دهد بیشترین درصد مرگ و میر در سنین ۱۹ - ۱۰ سال (۳۰٪) و در بین افراد مذکر (۷۷٪) و ساکنان روستاها (۸۳٪) بوده است و میزان حیوان گزیدگی توسط سگ ۶۸٪ گزارش گردیده است. در مطالعه ما حیوان گزیدگی در ۶۳/۴ درصد موارد در جنس مذکر و ۳۵ درصد در سن ۱۹ - ۱۰ سالگی و ۸۱/۶ درصد در روستاها و در

## References:

1. JC. Brillman, RW. Suenzer: Infectious Disease in Emergency Medicine. 2 nd, Philadelphia, Lippincott-Raven Pub, 1998: 111-113.
- ۲- عزیزی. فریدون، اپیدمیولوژی و کنترل بیماری های شایع در ایران. چاپ دوم، تهران، نشر اشتیاق، ۱۳۷۹، صفحات ۵۵۸-۵۴۲.
- ۳- شجاعی تهرانی. دکتر حسین، درسنامه پزشکی پیشگیری و اجتماعی- بیماری های مزمن غیر واگیر و بیماری های واگیر شایع، چاپ اول، ویرایش دوم، تهران، انتشارات سماط، ۱۳۷۶، صفحات ۲۸۳-۲۶۸.
4. Kitala PM, McDermott JJ, Kyule MN, Gathuma JM: Community- based active Surveillance for rabies in Machakos District, Kenya, *Prev Vet Med*, 2000 Mar 29; 44 (1- 2): 73- 85.
5. Vourtin F, Carpenter TE, Paskin RD, chomel 1313: Temporal Patterns of domestic and wild life rabies in Central Namibia stockranching area, 1986-1996. *Prev Vet Med*, 2000 Jan 5; 43 (1): 13-28.
6. Karp BE, Ball NE, Scott CR, Walcoff JB: Rabies in tow privately owned domestic rabbits. *J AM vet Med Assoc*, 1999 Dec 15; 215 (12): 1824 - 1827.
7. Aranda M, Lopez- de 13 uen L: Rabies in Skunks from Mexico. *J wildl Dis*, 1999, 35 (3): 574- 577.
8. Lawrence Corey: Harrison's principles Internal Medicine. 15 th ed, New York, Mc Graw- Hill, 2001: 1149- 52.
9. Matter He, etal: Study of the dig population and rabies Control activities in the Mirigama area of SriLanka, *Acta Trop* 2000 Feb 25; 75 (1): 95 - 108.
- ۱۰- صابئی. اسماعیل: بیماری های عفونی در ایران- بیماری های ویروسی، چاپ سوم، تهران، چاپخانه احمدی، ۱۳۷۲، صفحات ۶۰۲-۵۷۱.
- ۱۱- فلاحیان. ویدا: بررسی مرگ و میر ناشی از بیماری هاری در انستیتو پاستور ایران. مجله نض، ۱۳۷۳، سال چهارم، شماره سوم، صفحات ۳۸-۲۸.

۹۳/۷ درصد توسط سگ بوده است که همسویی انکار ناپذیری با موارد مرگ ناشی از هاری در مطالعه انستیتو پاستور دارد (۱۱). در گزارش های سازمان بهداشت جهانی اکثر موارد هاری انسانی در کودکان پسر زیر ۱۵ سال بوده و ۴۰٪ موارد بیماری در سنین ۱۴ - ۵ سال بوده است که مشابه مطالعه ما و مطالعه انستیتو پاستور ایران می باشد (۱). در یک بررسی در سری لانکا ۹۷-۹۵٪ بیماران مبتلا به هاری ... توسط سگ ها عفونی شده بودند که در بررسی ما ۹۳/۷٪ و در بررسی انستیتو پاستور ایران ۶۸٪ بوده است که لزوم اهمیت به سگ های ولگرد را در جوامع شهری- روستائی دو چندان می کند (۹). از طرفی با توجه به میزان بروز بالای حیوان گزیدگی در این استان به ویژه شهرستان میاندوآب و با توجه به افزایش میزان شیوع حیوان گزیدگی در سطح ایران پیشنهاد می شود.

- بطور جدی اطلاعات لازم به دانشجویان گروه های پزشکی در مورد بیماری هاری داده شود.

- کاهش جمعیت حیوانات وحشی، سگ ها و گربه های ولگرد از طریق طعمه های مسموم، تله گذاری و شکار کردن در اولویت برنامه های بهداشتی قرار گیرد.

- مطالعات بیشتر در جهت علت یابی در شهرستان میاندوآب با توجه به میزان حیوان گزیدگی بیش از سه برابر آمار ایران انجام شود.

- ۱۸۷۱ مورد (۴۸٪) از حیوان گزیدگی در بین دانش آموزان بوده است که لزوم آموزش را در طی دوره تحصیلی ضروری می سازد.