

روند تحولات جمعیت بندر ترکمن طی سال‌های ۱۳۳۵-۷۵ و افق آینده‌ی آن

دکتر اصغر ضرابی
استاد جغرافیا و برنامه‌ریزی دانشگاه اصفهان

دکتر سیروس شفق
استاد جغرافیا دانشگاه اصفهان

رحیم بردی آنامرادنژاد^۱
دانشجوی دکتری جغرافیا و برنامه‌ریزی دانشگاه اصفهان

چکیده

شناخت و آگاهی از تغییر و تحولات جمعیتی جوامع، لازمی هرگونه برنامه‌ریزی برای آنهاست، چون تمامی جنبه‌های اقتصادی، اجتماعی و فرهنگی آن جوامع با عدد جمعیت و ویژگی‌های ساختاری آن پیوند خورده است. این مقاله با هدف بررسی تحولات جمعیتی بندر ترکمن به عنوان یکی از شهرهای کوچک‌اندام کشور صورت گرفته تا ضمن تحلیل روند این تحولات و بازشناسی علل و عوامل مؤثر در آن، از وضع موجود شناخت بهتری حاصل آید و بستری مناسب برای برنامه‌ریزی‌های آتی فراهم گردد. برای دستیابی به این هدف، ابتدا داده‌های آماری مربوط به شهر در کل دوره‌های سرشماری، استخراج و ضمن تهیه جداول، نمودارهای مربوطه به کمک نرم‌افزار Excel تهیه گردید سپس به کمک فرمول‌های متعدد جمعیتی به تجزیه و تحلیل آنها پرداخته شد. نتایج حاصله نشان می‌دهد که سیاست‌های ملی و گاه بین‌المللی بیشترین تأثیر مثبت یا منفی را در رشد و تحول ساختار جمعیتی این شهر بر جای گذاشته‌اند. به عبارت دیگر هنوز این شهر به نقش‌یابی و بلوغ کافی خود نرسیده و تحولات آن همواره در سایه‌ی توجهات دولت مرکزی یا اثرات غیرمستقیم سیاست‌های ملی بوده است. هماهنگی رشد جمعیت شهر با سایر نقاط شهری کشور، جوانی جمعیت، روند صعودی نسبت باسوادان، بیکاران و شاغلان بخش خدمات، سیر نزولی نسبت جنسی و نسبت شاغلان به ویژه در بخش صنعت از نتایج دیگر تحقیق است.

کلید واژه‌ها: شهرنشینی شتابان، تجددگرایی، ساختار جمعیت، نظام سلسله مراتبی شهرها.

مقدمه

جهان در حال حاضر دارای دو ویژگی عمده‌ی جمعیتی است: الف- افزایش شدید جمعیت؛ ب- روند شتابان شهرنشینی و شهرگرایی (زنجانی، ۱۳۷۱: ۶)؛ به طوری که

۱- برگرفته از پایان‌نامه‌ی دکتری

شهرنشینی روند غالب در سازمان فضایی جمعیت جهان است (Carter, 1981:24) و این ویژگی در میان کشورهای در حال توسعه نمود بارزتری نسبت به جهان توسعه یافته نشان می‌دهد. از طرفی از نظر تاریخی، روند شهرنشینی و شهرگرایی در میان این کشورها امری غیرعادی محسوب می‌شود، به طوری که امروزه همه مسایل کشورهای در حال توسعه را تحت تأثیر قرار داده است (شکویی، ۱۳۷۷: ۸۱). کشور ما نیز از این قاعده مستثنی نبوده و در هر دو مورد از رشد شتابان و بدون برنامه‌ای به‌ویژه در دهه‌های اخیر برخوردار بوده است که به نوبه‌ی خود مسایل و مشکلات خاصی را پدید آورده‌اند. مطالعه در چگونگی این تحولات و روند تغییرات جمعیت به‌ویژه جمعیت شهرنشین می‌تواند زمینه‌ای در جهت رفع نیازهای جامعه‌ی شهری و برآورد تجهیزات مورد نیاز آن باشد. چرا که هیچ‌گونه برنامه‌ریزی آگاهانه، فارغ از شناخت کمی و کیفی جمعیت نه تنها در محدوده‌ی شهر، حتی در بعد محله‌ای نیز نمی‌تواند انجام گیرد (فرید، ۱۳۷۱: ۳۵). این تحقیق نیز در راستای شناخت مسایل شهری کشورمان، به‌روش تحقیق موردی با استفاده از روش‌های تحلیل جمعیتی و پیش‌بینی آنها در شهر بندر ترکمن (استان گلستان) صورت گرفته تا بتواند ضمن بررسی روند تغییرات پدیده‌های جمعیتی این شهر طی دهه‌های (۷۵-۱۳۳۵) به تحلیل وضع موجود پرداخته و روند آتی جمعیت شهری و الزامات توسعه‌ی آن را در سال‌های آینده ارزیابی نماید.

فرصیه‌ها و روش مطالعه

در جهت شناخت تحولات جمعیتی شهر مورد مطالعه، بررسی خود را در پرتو گزاره‌های زیر پیش برده‌ایم: الف- روند تحولات جمعیتی این شهر همسو با تحولات جمعیت شهری کشور است، ب- سیاست‌های ملی و گاه بین‌المللی در روند تحولات جمعیتی شهر بیشترین تأثیر را از نظر کمی و کیفی داشته‌اند. در این تحقیق که از نوع پژوهش‌های موردی است ابتدا نتایج کلیه سرشماری‌های عمومی مربوط به شهر استخراج و دسته‌بندی گردید سپس بر حسب نیاز آنها را به صورت جداول، نمودارها و اشکال متعدد نمایش داده و در نهایت به تجزیه و تحلیل آنها پرداخته شد. برای رسم نمودارها از نرم‌افزار Excel استفاده شد. برای تحلیل روندها از روش ساختاری و تحلیل جمعیت و برای پیش‌بینی آنها از «روش ریاضی» استفاده شده و از قانون «رتبه-اندازه»^۱ برای بررسی جایگاه شهر در سلسله مراتب شهری استان گلستان و برآورد حد مطلوب جمعیت آن بهره گرفته شد. فقدان آمارهای لازم در خصوص شهرهای کشور به‌ویژه در سرشماری عمومی سال ۱۳۳۵ و تفکیک نشدن داده‌های مربوط به شهر در سرشماری‌های

1- Rank- Size Rule

عمومی سال‌های ۶۵ و ۷۵ و به هنگام نبودن آمارها از جمله مهمترین مشکلات تحقیق بوده‌اند. ضمن این که معیارها و ملاک‌های مورد سرشماری در همه‌ی دوره‌ها یکسان نبوده و مشکلاتی را به همراه آورده است.

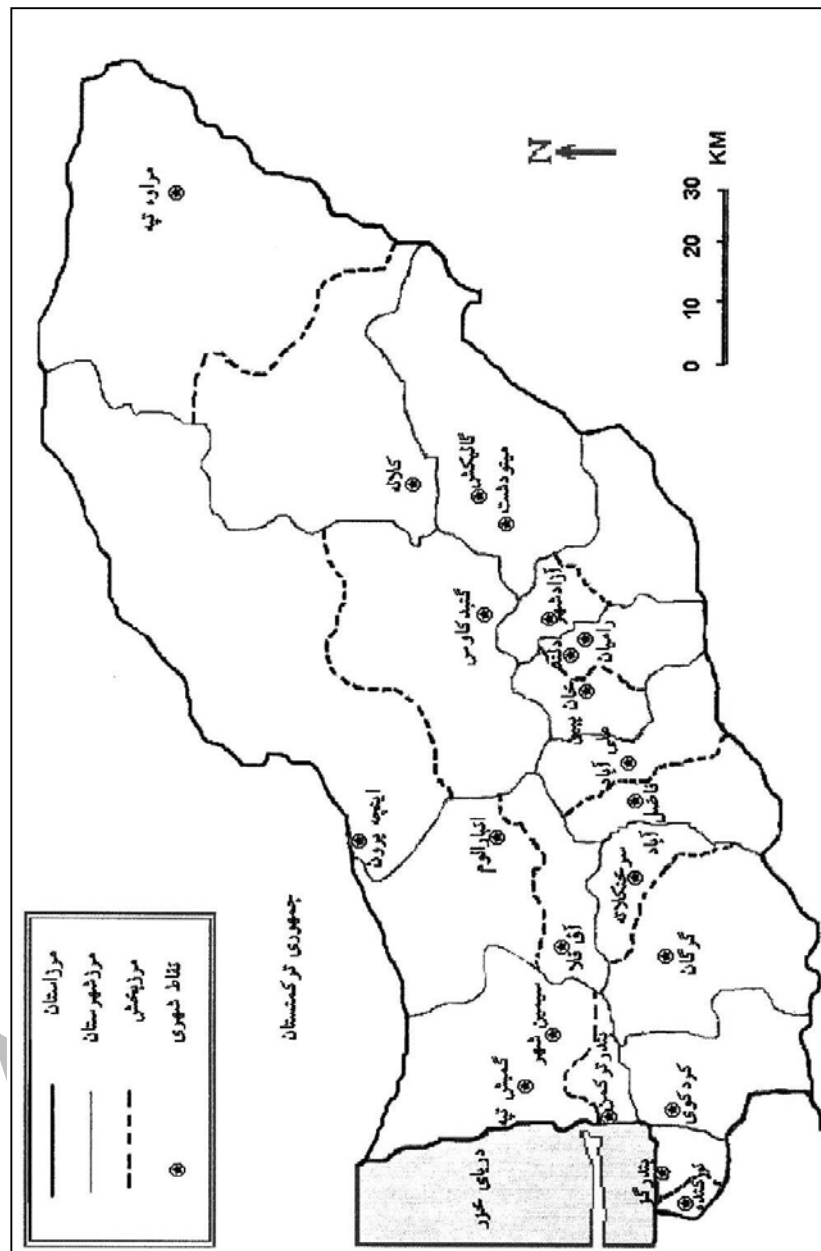
آشنایی اجمالی با شهر بندر ترکمن

بندر ترکمن در ساحل جنوب شرقی دریای خزر و در جلگه‌ی پست و هموار گرگان در حدود ۴۰ کیلومتری شمال غربی گرگان (مرکز استان گلستان) واقع شده و دارای مختصات ۵۴ درجه و ۴ دقیقه و ۱۵ ثانیه طول شرقی و ۳۶ درجه و ۵۳ دقیقه و ۳۰ ثانیه عرض شمالی است (جعفری، ۱۳۶۸: ۱۱۴) و ارتفاع آن ۲۰ متر پایین‌تر از سطح دریاهای آزاد است. با توجه به تقسیم‌بندی آب و هوایی کوپن^۱ این بندر دارای آب و هوایی نیمه‌صحرائی^۲ با متوسط درجه‌ی حرارت سالانه کمتر از ۱۸ درجه سانتی‌گراد می‌باشد. بر اساس روش دو مارتن نیز در ردیف آب و هوای نیمه‌خشک (کاپوانی، ۱۳۶۴: ۳۲) قرار می‌گیرد. از نظر تقسیمات کشوری تا قبل از انقلاب اسلامی، به‌عنوان مرکز بخش بندرشاه در قلمرو شهرستان گرگان قرار داشت و بعد از انقلاب به مرکز شهرستانی به نام شهرستان ترکمن ارتقاء یافت و امروزه با داشتن ۴۵۰۰۰ نفر جمعیت، چهارمین شهر استان گلستان می‌باشد (نقشه شماره ۱ موقعیت شهر بندر ترکمن).

این شهر از جمله شهرهای نوپنیا در شمال کشور است که با آغاز دوره‌ی رضاشاه، به‌عنوان پایانه‌ی شمالی خط آهن سراسری در نظر گرفته شد که مکمل آن بندر امام خمینی (شاهپور) در ساحل خلیج فارس بود. برای انتخاب محل بندر که در آن فقط چندین کومه (کلبه‌های محقر) صیادی ماهیگیران ترکمن استقرار یافته بود، بازرسی‌های فنی زیادی به عمل آمد و به دلیل عمق زیاد آن نسبت به نواحی پیرامون و مصونیت از امواج سهمگین ترجیح داده شد (رزم‌آرا، ۱۳۲۵: ۳۱).

1- Koppen
2- BSK

نقشه ۱: موقعیت بندر ترکمن در استان گلستان



همزمانی احداث اسکله و تأسیسات بندری با عملیات احداث راه آهن سراسری باعث مهاجرت اقشار مختلف مردم از نواحی پیرامون به ویژه گمیشان و گنبدکاووس و نیز نواحی دوردست مانند آذربایجان شرقی و گیلان گردید که در ترکیب جمعیتی و جدایی‌گزینی اکولوژیکی آن نقش مؤثری داشته است، به طوری که امروزه بعد از ترکمن‌ها که اکثریت ساکنان شهر را تشکیل می‌دهند ترک‌ها، فارس‌ها و قزاق‌ها در ترکیب قومی این شهر جایگاه قابل توجهی داشته و حتی محلاتی را به خود اختصاص داده‌اند از آن جمله: ترک محله و قزاق محله. از آن جا که بنیاد و برپایی این شهر به دستور رضاشاه صورت گرفته بود تا زمان انقلاب اسلامی، بندر شاه نامیده می‌شد و بعد از آن طی تصویب نامه شماره ۵۵۲۷۴ مورخ ۱۳۵۸/۶/۲ دفتر تقسیمات کشوری وزارت کشور به بندر ترکمن تغییر نام یافت (بدیعی، ۱۳۶۲: ۲۴۷). امروزه با تحولات سیاسی ایجاد شده در سطح منطقه و فروپاشی شوروی سابق و پیدایش جمهوری‌های جدید، این شهر می‌کوشد تا به عنوان نزدیکترین بندر ایران به جمهوری‌های آسیای مرکزی به نقش جدیدی در منطقه دست یابد.

تحولات جمعیتی بندر ترکمن

در بسیاری از مطالعات جمعیتی و اغلب برنامه‌ریزی‌های اجتماعی که به نوعی به جمعیت مربوط می‌شود، تعداد جمعیت از اهمیت ویژه‌ای برخوردار است. از آنجا که شناخت تغییر و تحول عددی جمعیت‌ها در طول زمان بهتر صورت می‌گیرد و هرچه این زمان طولانی‌تر شود، تفاوت‌های تغییر و تحول عددی جمعیت‌ها ارزش و اهمیت بیشتری می‌یابد (زنجانی، ۱۳۷۸: ۱۵)، در این تحقیق با مراجعه به نتایج ۵ دوره سرشماری عمومی در کشور (۷۵-۶۵-۵۵-۴۵-۱۳۳۵) سعی شده است تحولات جمعیتی این شهر مورد بررسی قرار گیرد. چون آمار جمعیتی سال‌های اولیه پیدایش بندر ترکمن قابل دسترس نبوده، جمعیت این شهر با کمک فرمول $P_0 = \frac{P}{(1+r)^t}$ (مطبیعی لنگرودی، ۱۳۶۷: ۵۲) برآورد گردیده است^۱ که بر این اساس جمعیت شهر در سال ۱۳۱۰ حدود ۲۷۲۳ نفر، در سال ۱۳۱۵ برابر ۳۴۰۴ نفر و در سال ۱۳۲۵ حدود ۵۳۱۰ نفر بوده است. این برآوردها با نرخ ۴/۶ درصد (برابر نرخ رشد دهه ۴۵-۱۳۳۵) صورت گرفته است. در شکل‌گیری و افزایش جمعیت شهر در طول این دوره‌ها عوامل متعددی دخالت داشته‌اند که مهم‌ترین آنها عبارتند از: مهاجرت مردم بومی منطقه و نواحی

۱- در این فرمول P_0 معرف جمعیت سال مورد نظر در گذشته، P جمعیت سال مبدأ، r نرخ رشد جمعیت و t فاصله زمانی است.

دوردست برای کار در طرح‌های احداث تأسیسات راه‌آهن سراسری و اسکله بندر در سال‌های اولیه‌ی شکل‌گیری، سیاست اسکان اجباری عشایر توسط رضاشاه، استقرار قزاق‌ها در این شهر که قبلاً در روستاهای منطقه پراکنده بودند، استقرار روس‌ها در شهر، استفاده از خطوط آهن، شوسه و آبی این شهر و لزوم استفاده از نیروی انسانی فراوان به منظور بارگیری و تخلیه‌ی بارها، آذوقه و مهمات متفقین و...

جمعیت شهر در اولین سرشماری عمومی و رسمی کشور (۱۳۳۵) برابر ۸۲۸۴ نفر بوده است که بعد از شهرهای گرگان، گنبد و کردکوی چهارمین شهر منطقه ای بوده که امروزه استان گلستان نامیده می‌شود. در فاصله‌ی ده ساله‌ی بعدی با نرخ رشد ۴/۶ درصد به جمعیتی معادل ۱۳۰۸۱ نفر در سال ۱۳۴۵ می‌رسد. یکی از دلایل رشد نسبتاً بالای جمعیت در این دهه (۴/۶ درصد) می‌تواند مهاجرت روستاییان بر اثر اصلاحات ارضی باشد که در این منطقه به دلیل حساسیت مسأله‌ی زمین کشمکش‌ها و تضادهای طبقاتی حادث‌تر بوده است، به طوری که به‌عنوان مثال عده کثیری از ساکنین روستایی به‌نام کملر^۱ بر اثر اختلافات و برخوردها در خصوص مسأله‌ی زمین به بندر ترکمن مهاجرت نموده و در حاشیه شرقی آن محله کملر را به‌وجود آورده‌اند.

ایجاد برخی صنایع تبدیلی مانند کارخانجات آرد و پنبه پاک‌کنی در دهه‌ی سی سبب جذب نیروی کار به شهر گردید. با این حال به عقیده گزاویه دوپلانول جغرافیدان فرانسوی، بعد از آن که در سال ۱۹۶۱ (۱۳۴۰) خط آهن به گرگان امتداد پیدا کرد تا حدودی از اهمیت این شهر کاسته شد (Planhol, 1989: 688). عقب‌نشینی تدریجی دریای خزر و عدم لایروبی کانال کشتیرانی بندر ترکمن موجب رکود فعالیت‌های بندری آن گردید.

در طول دهه‌ی بعدی (۵۵-۱۳۴۵) میزان رشد جمعیت شهر با حدود ۲ برابرگاهش و به ۲/۸ درصد تنزیل نموده و جمعیت آن به ۱۷۳۳۹ نفر (مرکز آمار ایران، ۱۳۷۹) می‌رسد یعنی سالانه فقط ۴۲۵ نفر به جمعیت شهر افزوده شده است (جدول شماره ۱).

1- Kemler

جدول ۱: ساختار جمعیتی بندر ترکمن*

عناصر	سال	۱۳۳۵	۱۳۴۵	۱۳۵۵	۱۳۶۵	۱۳۷۵	۱۳۳۵-۷۵
جمعیت شهر	۸۲۸۴	۱۳۰۸۱	۱۷۳۳۹	۲۸۳۸۷	۳۸۵۸۲	-	-
درصد رشد جمعیت شهر	-	۴/۶	۲/۸	۵	۳/۱	۳/۹	۳/۹
تعداد خانوار	۱۴۷۹	۲۳۱۰	۳۱۲۰	۴۷۳۹	۷۰۶۴	-	-
درصد رشد خانوار	-	۴/۵	۳	۴/۲	۴	۳/۹	۳/۹
افراد کمتر از ۱۵ سال	۳۷۴۴	۶۳۸۳	۸۱۳۱	۱۳۲۴۳	۱۶۲۳۱	-	-
درصد رشد جمعیت جوان	-	۵/۴	۲/۴	۴/۹	۲	۳/۶	۳/۶
میان سالان (۶۴-۱۵)	۴۳۵۷	۶۲۶۵	۸۵۶۵	۱۴۴۳۴	۲۱۱۰۴	-	-
درصد رشد میان سالان	-	۳/۶	۳/۱	۵/۳	۳/۸	۳/۹	۳/۹
جمعیت سالخورده (+۶۵)	۱۸۲	۴۳۱	۶۴۱	۹۲۰	۱۳۱۱	-	-
درصد رشد سالخوردهگان	-	۹	۴	۷/۸	۳/۶	۶/۱	۶/۱
نسبت جنسی	۱۰۸/۲	۱۰۸/۸	۱۰۶/۶	۱۰۶/۲	۹۹/۴	۱۰۵/۸	۱۰۵/۸

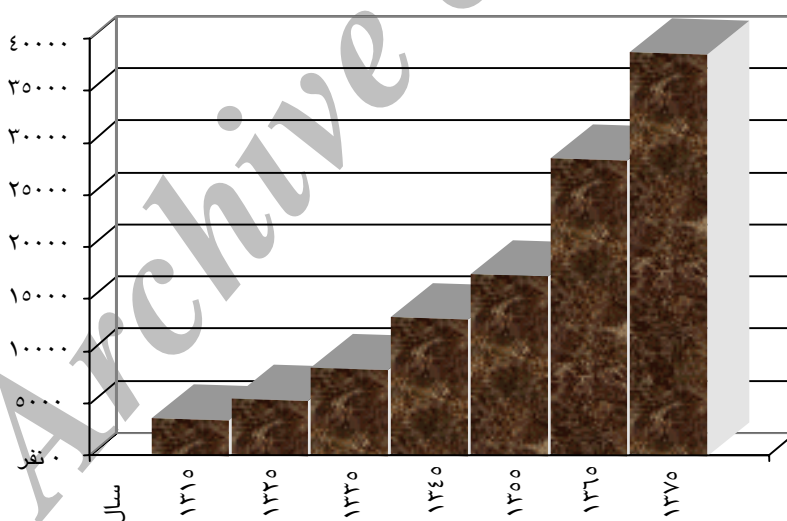
* مرکز آمار ایران، سرشماری‌های عمومی نفوس مسکن سال‌های ۱۳۳۵، ۱۳۴۵، ۱۳۵۵، ۱۳۶۵، ۱۳۷۵

علل کاهش میزان رشد در این دهه را باید در رکود فعالیت‌های اقتصادی و عدم توجه به امور اجتماعی و عمرانی شهر در سال‌های دهه ۵۰ جستجو کرد به طوری که در سال‌های پایانی حکومت شاه، این شهر در حالت رکود و محرومیت مطلق به سر می‌برد. اجرای سیاست تنظیم خانواده که در کشورمان از سال ۱۳۴۶ به طور رسمی آغاز شد (زنجانی، ۱۳۷۰: ۳۱) و تا سقوط رژیم گذشته ادامه داشت نیز می‌تواند در این رشد ضعیف جمعیت شهر مؤثر باشد. این شهر در این دوره کمترین رشد را در طول دوره‌های مورد مطالعه داشته است.

دهه‌های ۶۵-۱۳۵۵ را می‌توان نقطه‌ی عطفی برای این شهر دانست. وقوع انقلاب اسلامی در این دهه، تحولات عدیده‌ای را به همراه داشت که اثرات و پیامدهای گوناگون اقتصادی، اجتماعی آن را می‌توان در این شهر چنین برشمرد:

- متوقف شدن سیاست تنظیم خانواده که منجر به افزایش سریع جمعیت کشور (با رشد ۳/۹ درصد) گردید و بدون شک باعث افزایش رشد طبیعی جمعیت شهرها و بالطبع بندر ترکمن گردیده است.
- تبدیل این شهر به مرکزیت شهرستانی به نام شهرستان بندر ترکمن که به دنبال آن ۲۸ مرکز اداری و خدماتی در این شهر تأسیس و راه‌اندازی می‌شود که به نوبه‌ی خود در جذب مهاجرین به‌ویژه در قالب کارمندان و رؤسای ادارات جدیدالتأسیس به این شهر مؤثر می‌افتد.

- افزایش چشمگیر و قابل توجه مهاجرین روستایی به این شهر که به دلیل تحولات اجتماعی بعد از انقلاب و تغییر نگرش و افکار روستاییان صورت گرفت و به امید دستیابی به زندگی بهتر راهی شهرها شدند.
- استقرار مهاجرین افغان در این شهر موجب شد تا در این دوره رشد جمعیت شهر با ۵/۰۴ درصد از بالاترین میزان رشد برخوردار بوده و جمعیت شهر در سال ۶۵ به ۲۸۳۵۸ نفر برسد.
- در دهه‌ی بعدی (۷۵-۱۳۶۵) میزان رشد جمعیت شهر کاهش یافته و جمعیت شهر در سال ۷۵ به ۳۸۵۸۲ نفر می‌رسد (مرکز آمار ایران، ۱۳۷۵).
- دلایل این کاهش رشد را می‌توان در موارد ذیل جستجو کرد:
- اجرای مجدد سیاست تنظیم خانواده از سوی دولت که در این شهر با استقبال خوبی روبرو شد به طوری که امروزه ۹/۶۰ درصد جمعیت شهر تحت پوشش کل تنظیم خانواده هستند.
- فروکش کردن موج مهاجرت‌های روستایی به دلیل رکود فعالیت‌های اقتصادی و بی‌توجهی به بخش‌های تولیدی- صنعتی شهر و توجه بیشتر به روستاها و خدمات‌رسانی به آنها (شکل ۱).



شکل ۱: روند رشد جمعیت بندر ترکمن (۷۵-۱۳۱۵)

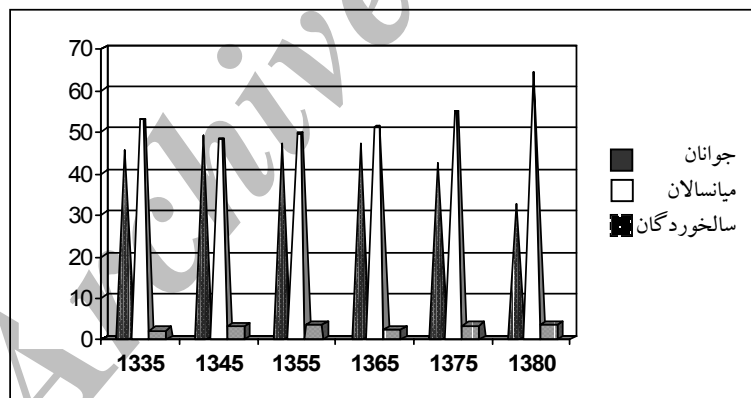
ساختار جنسی جمعیت شهر

بررسی‌های مختلف در مورد نسبت جنسی به‌هنگام تولد نشان‌دهنده‌ی فزونی تعداد موالید پسر نسبت به موالید دختر است، تشابه این پدیده در کشورهای دیگر موجب شده است که در جمعیت‌شناسی رقم ثابتی را به عنوان نسبت جنسی به‌هنگام تولد تعیین نمایند که برابر با تولد ۱۰۵ نوزاد پسر در مقابل ۱۰۰ نوزاد دختر است (زنجانی، ۱۳۷۰: ۴۳). در بندر ترکمن نسبت جمعیت مردان به زنان در سال ۱۳۳۵ برابر ۱۰۸/۲ بوده است (جدول ۱) که در مقایسه با نسبت جنسی نقاط شهری کشور (۱۰۶) افزایش نشان می‌دهد که علت این امر را می‌توان در پایین بودن سطح بهداشت و طول عمر و بالا بودن میزان باروری زنان که باعث مرگ و میر شدید دوران زایمان آنها و در نتیجه کاهش تعداد زنان می‌شده، همچنین مهاجرت مردان روستایی به این شهر، دانست. در سال ۱۳۴۵ این نسبت افزایش مختصری نشان می‌دهد (۱۰۸/۸) با این تفاوت که نسبت جنسی در نقاط شهری کشور از ۱۰۶ به ۱۰۹ افزایش پیدا کرده است که علت آن را باید در محاسبه‌ی خانوارهای دسته‌جمعی مانند زندان‌ها، پادگان‌ها و غیره در این سرشماری دانست. ضمن این که گسترش برخی صنایع و فعالیت‌های ساختمانی و اصلاحات ارضی باعث مهاجرت روستاییان به شهرها در این دوره گردیده است. در سال ۱۳۵۵ کاهش نسبت جنسی را در بندر ترکمن شاهد هستیم که به رقم ۱۰۶/۶ می‌رسد. بهبود شرایط بهداشتی، کاهش باروری زنان به دنبال اجرای سیاست تنظیم خانواده و رکود فعالیت‌های تولیدی-صنعتی این شهر از مهم‌ترین علل این کاهش می‌باشد. علیرغم ثابت ماندن نسبت جنسی در سال ۱۳۶۵، شاهد کاهش این شاخص در سال ۱۳۷۵ می‌باشیم به طوری که این رقم به ۹۹/۴ رسیده است که علت آن را می‌توان گذشته از بهبود شرایط بهداشتی، مهاجرت مردان جوان این شهر به شهرهای بزرگتر مانند تهران و سایر کشورها از جمله ترکیه و ترکمنستان دانست (جدول ۱).

ساختار سنی جمعیت شهر

بندر ترکمن در سال ۱۳۷۵، از نظر ساختار سنی دارای ۴۲ درصد جمعیت جوان زیر ۱۵ سال، ۵۴/۷ درصد میان سال (۶۴-۱۵) و ۳/۴ درصد سالخورده بالای ۶۵ سال بوده است. با توجه به شاخص‌های ورنه^۱ به چند روش می‌توان جوان بودن جمعیت یک جامعه را تشخیص داد (جوان، ۱۳۶۷: ۵۶) که با ذکر این روش‌ها وضعیت جمعیت بندر ترکمن را بر اساس آنها تعیین می‌کنیم:

- روش اول، چنانچه جمعیت زیر بیست سال بیش از ۳۵ درصد کل جمعیت را تشکیل دهد، جمعیت جوان است که برابر آمار سال ۸۰ این میزان در بندر ترکمن ۴۵ درصد است.
 - روش دوم، اگر افراد ۴۰ ساله و کمتر از آن حدود ۶۵ درصد کل جمعیت باشد، جمعیت جوان است که در بندر ترکمن این مقدار برابر ۷۷/۸ درصد است و نشانه‌ی جوانی جمعیت شهر می باشد.
 - روش سوم، اگر نسبت افراد بیشتر از ۶۰ سال به کل جمعیت از ۱۲ درصد تجاوز نکند جمعیت جوان است و در این شهر این نسبت برابر ۵/۴ درصد است که بیانگر جوانی جمعیت می باشد.
 - آخرین روش این که اگر نسبت افراد بالاتر از ۶۰ سال به افراد کمتر از ۲۰ سال کمتر از ۰/۴ باشد، جوانی جمعیت را نشان می دهد که این نسبت در بندر ترکمن ۰/۱ بوده و گویای جوانی جمعیت است.
- بنابراین با تمام روش های فوق جوان بودن جمعیت بندر ترکمن به اثبات رسید. از طرفی با توجه به شکل شماره ۲، در همه دوره های سرشماری در طول ۴۰ سال گذشته جمعیت این شهر جوان بوده و نسبت افراد زیر ۱۵ سال آن به استثنای سال ۱۳۸۰، کمتر از ۴۲ درصد نبوده است .

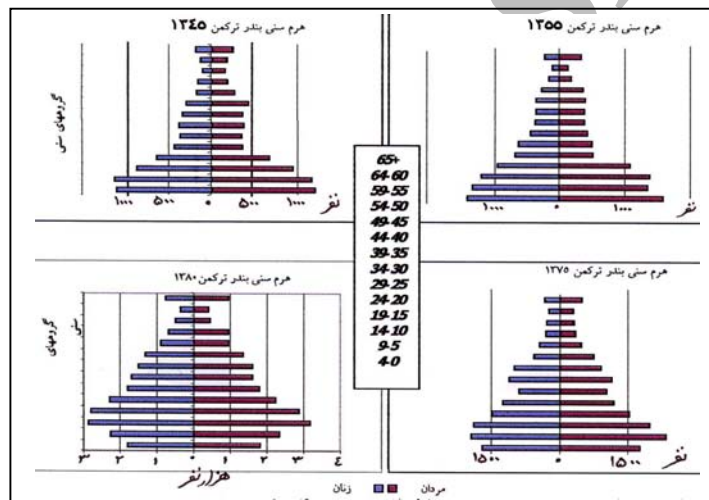


شکل ۲: تغییرات نسبت گروه‌های سنی جمعیت بندر ترکمن (۸۰-۱۳۳۵)

مأخذ: نتایج سرشماری‌های عمومی نفوس و مسکن سال‌های مذکور و مرکز بهداشت بندر ترکمن

از سوی دیگر نسبت جمعیت جوان این شهر روندی نزولی را طی کرده و از ۴۸/۸ درصد در سال ۴۵ به ۴۲ درصد در سال ۷۵ کاهش یافته است که در نوع خود

امیدبخش بوده و بیانگر کاهش باروری و ثمربخش بودن سیاست‌های کنترل جمعیت در این شهر می‌باشد به ویژه آن که در سال ۸۰ این نسبت به ۳۲/۳ درصد رسیده است، هر چند این آمار حاصل سرشماری عمومی نبوده و توسط مرکز بهداشت شهر اعلام شده است. جمعیت میانسال (۶۴-۱۵) این شهر نیز طی دوره‌های مورد مطالعه از روندی صعودی برخوردار بوده است و از ۴۷/۹ درصد در سال ۴۵ به ۵۴/۷ درصد در سال ۷۵ افزایش یافته است. در گروه سنی سالخوردگان تغییر خاصی دیده نمی‌شود و دارای نوسان اندکی است. اگر نسبت این گروه افزایش یابد بیانگر ارتقاء سطح بهداشت و رفاه زندگی مردم است و نشانه‌ی بالا رفتن شاخص امید به زندگی خواهد بود. هرم سنی جمعیت شهر برای سال‌های ۴۵، ۵۵، ۷۵ و ۸۰ که آمار آنها در دسترس بوده جهت نشان دادن روند تغییرات ترسیم شده است (شکل ۳).



شکل ۳: روند تغییرات هرم سنی جمعیت بندر ترکمن

مأخذ: مرکز آمار ایران، سرشماری‌های عمومی نفوس و مسکن سال‌های ۷۵، ۵۵، ۱۳۴۵ و مرکز بهداشت بندر ترکمن، ۱۳۸۰

مقایسه‌ی نمودارها نشان می‌دهد که:

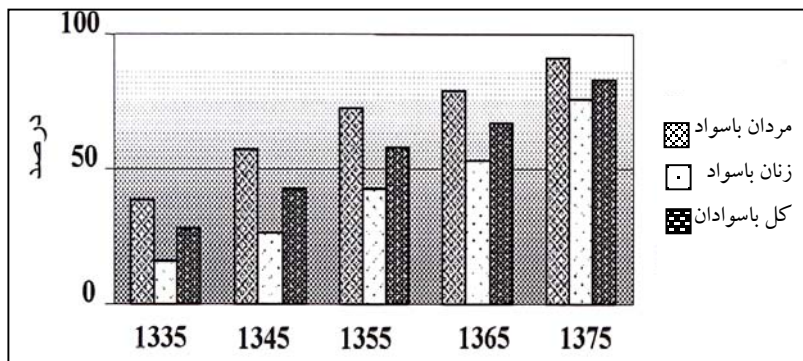
- در فاصله‌ی ۴۰ سال دوره‌ی مورد مطالعه، قاعده‌ی هرم کوچک شده است و به ویژه در گروه سنی ۰-۴ سال؛ این روند در هرم سنی سال ۷۵ آغاز شده و در سال ۸۰ به گروه سنی ۹-۵ نیز تسری یافته است. این امر نشانه‌ی موفقیت اجرای سیاست تنظیم خانواده و کنترل رشد جمعیت توسط خانواده‌های این شهر است. در

- صورتی که در سال‌های ۴۵ و ۵۵ قاعده‌ی هرم پهن بوده و تعداد نوزادان ۴-۰ سال از همه گروه‌های سنی بیشتر بوده است؛
- کاهش قاعده‌ی هرم سنی جمعیت به نفع گروه سنی میان سال بوده و افزایش درگروه سنی ۶۴-۱۵ سال در طول این دوره‌ها بیشتر بوده است که اگر این کار با تأمین شغل و امکانات تحصیلی و غیره توأم باشد، به نفع جامعه‌ی شهری است؛
 - در سال‌های ۴۵ و ۵۵ تعداد مردان در سه گروه سنی زیر ۲۰ سال، بیش از زنان بوده است در حالی که در سال‌های اخیر (۸۰،۷۵) تعداد مردان فقط در گروه ۱۴-۱۰ ساله بیش از زنان بوده و در بقیه‌ی گروه‌ها تناسب جنسی وجود دارد؛
 - گروه سنی سالخوردگان (بالای ۶۵ سال) به تدریج در این دوره افزایش نشان می‌دهد و این امر نشانه‌ی بهبود وضع زندگی، بهداشت و درمان و نوع تغذیه می‌باشد و گویای بالا رفتن شاخص امید به زندگی در این شهر است.

کیفیت سواد

سواد یکی از پدیده‌های کیفی جمعیت است که با پیشرفت‌های فرهنگی، اجتماعی و اقتصادی هر جامعه رابطه‌ی نزدیک دارد. به عبارت دیگر شناخت وضعیت سواد در هر جامعه منعکس‌کننده‌ی شرایط فرهنگی، روابط اجتماعی - طبقاتی و وضعیت اقتصادی است (بیک محمدی، ۱۳۷۰: ۵۲). در بندر ترکمن، خوشبختانه درصد باسوادان همواره سیری صعودی داشته به طوری که از ۲۸/۱ درصد در سال ۱۳۳۵ به ۸۳/۳ درصد در سال ۷۵ رسیده است. ضمن این که نسبت باسوادی در میان زنان در همه دوره‌ها کمتر از مردان بوده و این اختلاف گاه به بیش از دو برابر هم رسیده است (شکل ۴).

در سال ۳۵ نسبت زنان باسواد تنها ۱۶/۳ درصد بوده در حالی که این میزان در میان مردان ۳۸/۵ درصد یعنی ۲/۳ برابر زنان بوده است. این تفاوت در سال ۴۵ نیز تقریباً حفظ شده است (۲/۱ برابر). پایین بودن نسبت باسوادان در بین زنان در آن دوره‌ها اولاً ریشه در ویژگی‌های فرهنگی مردم این سامان همانند سایر نقاط عشایری کشور به لحاظ خصلت این شیوه‌ی معیشت دارد و آن مخالفت والدین با تحصیل فرزندان به طور اعم و دختران به طور اخص می‌باشد، به ویژه آن که در ابتدای بازگشایی مدارس به سبک نوین، معلمان عمدتاً از سایر نقاط (غیر بومی) بوده‌اند. ثانیاً امکانات آموزشی به ویژه از نظر پراکندگی مدارس در سطح شهر کافی نبوده است. ثالثاً مهاجرین روستایی که در آن زمان در شهر ساکن می‌شدند تقریباً همگی بی‌سواد بوده‌اند.



شکل ۴: رشد نسبت باسوادان بندر ترکمن (۱۳۳۵-۷۵)

مأخذ: مرکز آمار ایران سرشماری‌های عمومی نفوس و مسکن سال‌های ۱۳۳۵ تا ۱۳۷۵

اما در طول دهه‌های بعدی به‌دنبال افزایش تعداد مدارس و کارهای فرهنگی، میل و رغبت به تحصیل و کسب معارف در میان مردم افزایش پیدا می‌کند. ضمن این‌که ایجاد سپاهیان دانش در روستاها در افزایش نسبت باسوادان نقش مؤثری ایفا نموده که بازتاب آن را در شهر می‌توان در مهاجرت روستاییان باسواد مشاهده کرد. در سال ۱۳۵۵ شاهد رشد چشمگیر نسبت باسوادان به‌ویژه در میان زنان هستیم. با این حال گرچه ۷۹/۹ درصد زنان شهر در سال ۷۵ باسواد بوده‌اند، نسبت به‌رقم باسوادان مرد (۹۰/۸ درصد) اختلاف زیادی را نشان می‌دهد و تلاش و همت بیشتری را از جامعه‌ی زنان به‌ویژه در گروه میانسالان می‌طلبید که روی سخن با ۳۱۱۰ نفر بی‌سواد در جامعه زنان بالای ۶ سال این شهر در سال ۸۰ است (تعداد مردان بی‌سواد ۱۴۲۳ نفر).

ساختمان شغلی جمعیت

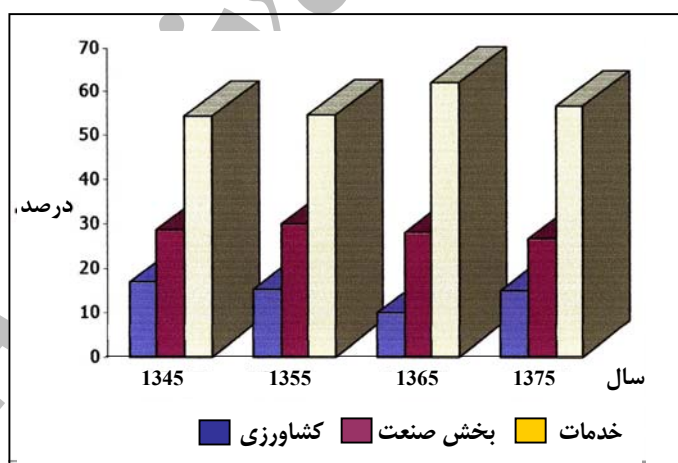
در این بخش که یکی از مباحث مهم در جغرافیای جمعیت است به بررسی میزان نیروی کار، تقسیم نیروهای فعال در گروه‌های عمده شغلی پرداخته می‌شود. با پیگیری روند آنها در ۴۰ سال گذشته، می‌توان ضمن شناخت وضع موجود زمینه‌های مناسبی را برای برنامه‌ریزی‌های آتی فراهم ساخت. از مجموع جمعیت ۳۸۷۸۲ نفری بندر ترکمن در سال ۷۵، تعداد ۲۸۱۳۳ نفر را افراد ده‌ساله و بالاتر تشکیل می‌داده‌اند که ۲۶/۹ درصد آنها، شاغلان و ۵ درصد بیکاران (جویای کار) بوده‌اند (نسبت شاغلان به بیکاران ۵/۴ به ۱) و مجموع این دو گروه، جمعیت فعال شهر را به وجود می‌آورند. شاغلان که تعداد آنها ۷۵۷۳ نفر بوده در گروه‌های عمده‌ی فعالیت این‌گونه توزیع شده است: بخش کشاورزی ۱۵/۱ درصد، بخش صنعت ۲۶/۵ درصد و بخش خدمات ۵۶/۹ درصد (جدول ۲).

جدول ۲: روند تغییرات در جمعیت فعال بندر ترکمن (۷۵-۱۳۴۵)*

عناصر سال	جمعیت ده ساله و بالاتر	درصد جمعیت فعال اقتصادی	درصد شاغلان در کشاورزی	درصد شاغلان در صنعت	درصد شاغلان در خدمات
۱۳۴۵	۸۵۰۵	۴۰/۴	۱۶/۹	۲۸/۶	۵۴/۵
۱۳۵۵	۱۱۷۴۹	۳۴/۴	۱۵/۴	۲۹/۹	۵۴/۷
۱۳۶۵	۱۸۶۰۵	۳۹/۵	۹/۸	۲۸/۱	۶۲/۱
۱۳۷۵	۲۸۱۳۳	۳۱/۹	۱۵/۱	۲۶/۵	۵۶/۹

* مأخذ: مرکز آمار ایران، نتایج سرشماری‌های عمومی نفوس و مسکن سال‌های ۷۵-۱۳۴۵

بررسی این روند در طول ۳۰ سال، حاکی از گرایش به کاهش تعداد شاغلان در بخش کشاورزی و صنعت و افزایش شاغلان در بخش خدمات بوده است، به طوری که شاغلان گروه صنعت از ۲۸/۶ درصد در سال ۴۵ به ۲۶/۵ درصد در سال ۷۵ تنزل پیدا می‌کند و این امر بیانگر عدم تکافوی فرصت‌های شغلی و فعالیت‌های تولیدی-صنعتی در این شهر برخلاف روند افزایش جمعیت و نیازهای شغلی آنان می‌باشد، یعنی به موازات رشد جمعیت در فاصله سال‌های ۳۵ تا ۷۵ که ۳/۹ برابر بوده فرصت‌های شغلی فراهم نشده و شاغلان رشدی برابر ۲/۹ درصد داشته‌اند. از طرفی شاغلان در بخش خدمات در سال ۶۵ افزایش قابل توجهی داشته و به بالاترین حد خود می‌رسد (۶۲/۱ درصد) و روند کلی این بخش صعودی بوده و از ۵۴/۵ درصد در سال ۴۵ به ۵۶/۹ درصد در سال ۷۵ افزایش پیدا کرده است.



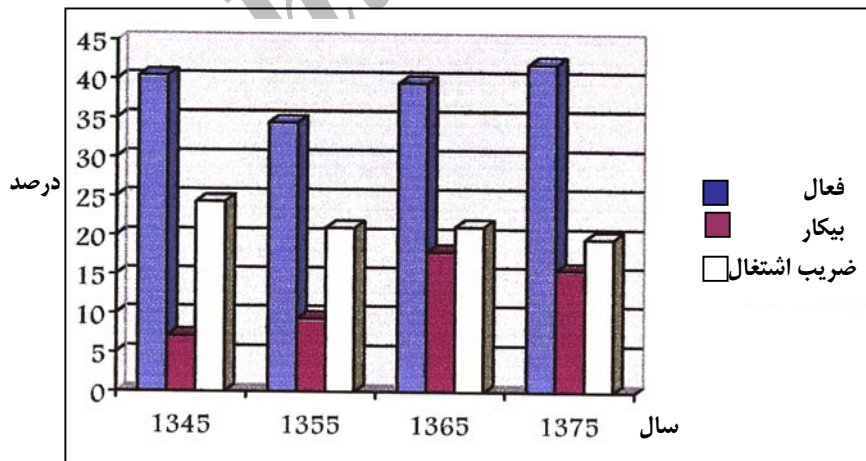
شکل ۵: روند توزیع جمعیت فعال بندر ترکمن در بخش‌های اقتصادی

در سطح نقاط شهری کشور نیز چنین روندی حاکم بوده است به طوری که اشتغال در بخش خدمات از ۵۵/۲ درصد در سال ۵۵ به ۵۹/۴ درصد در سال ۷۵ افزایش یافته، بخش صنعت نیز از ۳۸ درصد در سال ۵۵ به ۳۴/۴ درصد در سال ۷۵ کاهش یافته و بخش کشاورزی تقریباً تغییر محسوسی نداشته است. روی دیگر این سکه، افزایش نسبت بیکاری است که طی سال‌های ۴۵ تا ۷۵ از روندی صعودی برخوردار بوده، به طوری که در مقابل ۲/۹ درصد رشد شاغلان، ۵/۸ درصد بر جمعیت بیکار شهر افزوده شده و نسبت بیکاران از ۷/۱ درصد در سال ۴۵ به ۱۵/۶ درصد در سال ۷۵ رسیده است (جدول ۳ و شکل ۶).

جدول ۳: تغییر شاخص‌های اشتغال و بیکاری در بندر ترکمن (۷۵-۱۳۴۵)*

شاخص	سال	۱۳۴۵	۱۳۵۵	۱۳۶۵	۱۳۷۵	رشد متوسط سالانه (۷۵-۱۳۴۵)
جمعیت شهر	۱۳۰۸۱	۱۷۳۳۹	۲۸۳۸۷	۳۸۵۸۲	۴۳۶	۳/۶
جمعیت ده ساله و بالاتر	۸۵۰۵	۱۱۷۴۹	۱۸۶۰۵	۲۸۱۳۳	۴	۴
جمعیت فعال	۳۴۳۴	۴۰۳۶	۷۳۴۹	۸۹۷۹	۳/۲	۳/۲
درصد جمعیت فعال	۴۰/۴	۳۴/۴	۳۹/۵	۳۱/۹	-	-
جمعیت شاغل	۳۱۹۰	۳۶۵۷	۶۰۲۸	۷۵۷۳	۲/۹	۲/۹
درصد جمعیت شاغل	۳۷/۵	۳۱/۱	۳۲/۴	۲۶/۹	-	-
جمعیت بیکار	۲۴۴	۳۷۹	۱۳۱۶	۱۴۰۶	۵/۸	۵/۸
درصد بیکاری نسبت به جمعیت ده ساله و بالاتر	۲/۸	۳/۲	۷/۱	۵	-	-
درصد بیکاری نسبت به جمعیت فعال	۷/۱	۹/۳	۱۷/۹	۱۵/۶	-	-
ضریب اشتغال	۲۴/۳	۲۱	۲۱/۲	۱۹/۶	-	-
بار تکفل خالص	۳/۱	۳/۷	۳/۷	۴	-	-

* نتایج سرشماری‌های عمومی نفوس و مسکن بندر ترکمن (۱۳۷۵-۱۳۴۵) (مرکز آمار ایران)



شکل ۶: روند تغییرات جمعیت فعال، بیکار و ضریب اشتغال

بالاترین نرخ بیکاری بر اساس جدول ۳ مربوط به سال ۶۵ بوده که برابر ۱۷/۹ درصد می‌باشد. این نرخ در سال ۱۳۷۵ به ۱۵/۶ درصد کاهش یافته ولی همچنان در مقایسه با ضریب بیکاری کشور رقم بالایی می‌باشد، رقم بیکاری در کشور در سال ۶۵ برابر ۱۴/۲ درصد و در سال ۱۳۷۵، ۹ درصد بوده است (سازمان برنامه و بودجه، ۱۳۷۸).

روند مهاجرپذیری

از آنجا که به مسأله مهاجرت و تبعات آن در شهر مورد مطالعه به کرات در بحث‌های فوق پرداخته شده در اینجا اشاره‌ای به روند مهاجرت‌ها خالی از فایده نخواهد بود. در خصوص شهر مورد مطالعه باید گفت که بر اساس یک برآورد ساده و محاسباتی که در مورد مهاجرپذیری آن به عمل آمده این شهر در تمامی دوره‌های سرشماری، شهری مهاجرپذیر بوده است. این نتیجه‌گیری با بهره‌گیری از فرمول‌های زیر به دست آمده است:

- الف- جامعه‌ی مهاجرپذیر $\frac{Pt+n}{Pt} > (1+r)$
- ب- جامعه‌ی به دور از جریان‌های مهاجرت $\frac{Pt+n}{Pt} = (1+r)$
- ج- جامعه‌ی مهاجرفرست $\frac{Pt+n}{Pt} < (1+r)$

که در فرمول فوق $(Pt + n)$ معرف تعداد جمعیت در پایان دوره، Pt جمعیت در آغاز دوره و r نرخ رشد جمعیت در آن دوره می‌باشد (زنجانی، ۱۳۷۸: ۲۱۶). جدول شماره ۴ نتیجه‌ی محاسبات انجام شده برای بندرترکمن را در طول چهار دوره سرشماری عمومی نشان می‌دهد:

جدول ۴: میزان مهاجرپذیری بندرترکمن (طی سال‌های ۷۵-۱۳۳۵)

شاخص دوره‌ی زمانی	$\frac{Pt+n}{pt}$	$(r+1)$	تفاضل ستون ۱ و ۲
۱۳۳۵-۴۵	۱/۵۷	۱/۰۴۶	۰/۵۳
۱۳۴۵-۵۵	۱/۳۲	۱/۰۲۸	۰/۲۹
۱۳۵۵-۶۵	۱/۶۳	۱/۰۵۰	۰/۵۸
۱۳۶۵-۷۵	۱/۴۶	۱/۰۳۱	۰/۳۳

بر اساس نتایج جدول ۴، بندرترکمن در تمامی دوره‌های مطالعه، مهاجرپذیر بوده است، چون رقم حاصل از تقسیم جمعیت ابتدای دوره بر جمعیت پایان دوره بیشتر از

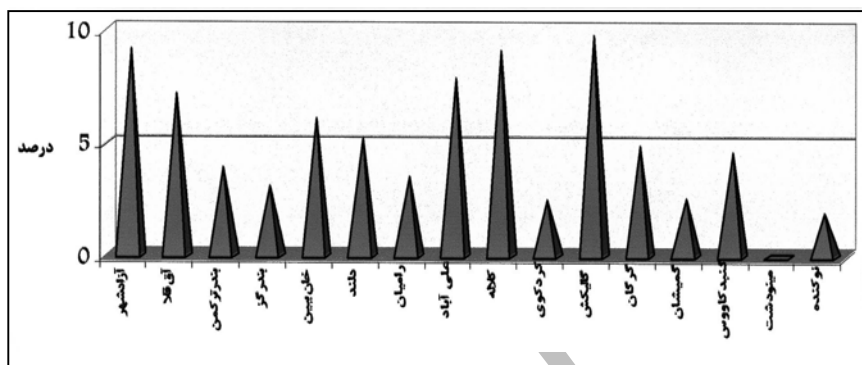
رقم (۱+۲) بوده است. از سوی دیگر بالاترین درجه‌ی مهاجرپذیری شهر در دهه‌ی ۶۵-۱۳۵۵ بوده است که مربوط به تحولات متعدد اجتماعی-اقتصادی سال‌های اولیه پیروزی انقلاب اسلامی و نیز مرکزیت یافتن این شهر به‌عنوان مرکز شهرستان جدید بندر ترکمن است که به دنبال آن ادارات و سازمان‌های اجرایی شهر به حدود دو برابر زمان قبل از انقلاب رسید و طبعاً عده‌ی کثیری از افراد مناطق دیگر شهرها را در قالب رؤسا و کارکنان ادارات جدید به همراه خانواده‌هایشان به این شهر کشانید. بدین ترتیب با بررسی پدیده‌های کیفی جمعیت بندر ترکمن در دوره‌های مورد مطالعه می‌توان گفت که سیاست‌های ملی و گاه بین‌المللی به‌طور مستقیم و غیرمستقیم در پدیده‌های کیفی جمعیت شهر همچون سایر نقاط بیشترین تأثیر را داشته است که از جمله آنها می‌توان به افزایش مهاجرت‌های روستایی، تغییرات در ساختار سنی و جنسی جمعیت، سطح سواد و ساختمان شغلی اشاره نمود و این امر به‌مفهوم تأیید بخش دوم فرضیه‌ی تحقیق می‌باشد.

حد مطلوب جمعیت

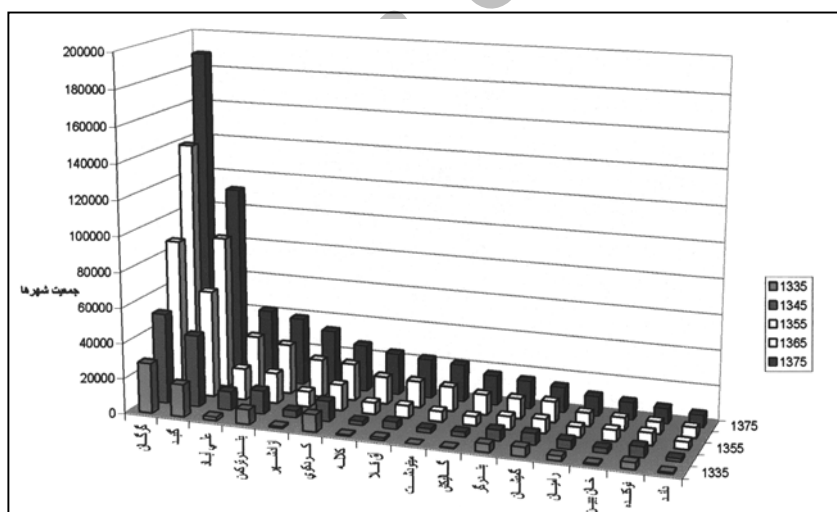
امروزه با افزایش سریع جمعیت شهرها، این سؤال مطرح شده است که حد مطلوب جمعیت شهر چقدر است؟ لیکن پاسخ آن چندان ساده و آسان نیست، چرا که تصور حد مطلوب و اندازه‌ی بهینه شهر با در نظر گرفتن مجموعه عوامل از جمله رابطه‌ی اندازه‌ی شهر با هزینه‌ها و منافع ناشی از آن، افزایش مشکلات و مزایا به موازات افزایش جمعیت که در هر مرحله آستانه جدیدی را برای فعالیت‌های قانونی مطرح می‌کند، صورت می‌گیرد. بدین ترتیب حد مطلوب اندازه شهر تمام مفهوم خود را در یک نظام سلسله‌مراتبی که در آن اندازه‌های مختلف شهر وجود دارد به‌دست می‌آورد. بنابراین مسأله‌ی توزیع جمعیت شهری در حد مطلوب در یک نظام سلسله‌مراتبی، مهم‌تر و منطقی‌تر از حد مطلوب و اندازه بهینه شهر است (نظریان، ۱۳۷۴: ۱۵۷). بر این اساس در این بحث نگاهی به سلسله‌مراتب شهری که عبارت از طبقه‌بندی شهرهای شبکه برحسب اهمیت آنهاست (فرید، ۱۳۶۸: ۴۸۸)؛ خواهیم داشت که در این بحث تنها از بعد شمار ساکنان شهرها می‌باشد.

در استان گلستان بر اساس آخرین تقسیمات کشوری مصوب ۲۱ شهر وجود دارد که در بین آنها گرگان به عنوان بزرگترین شهر و مرکز این استان دارای ۲۱۸۷۶۶ نفر جمعیت در سال ۱۳۸۰ جمعیت و شهر مرزی اینچه‌برون با ۱۸۳۰ نفر کوچکترین آنها و بندر ترکمن نیز با دارا بودن ۴۴۲۳۹ نفر چهارمین شهر استان بعد از شهرهای

گرگان، گنبدکاووس و علی‌آباد می‌باشد. با نگاهی به رشد متوسط شهرهای استان (به استثنای ۵ شهر جدیدالتأسیس) طی سال‌های ۷۵-۱۳۳۵ درمی‌یابیم که شهرهای شرقی استان به‌ویژه گالیکش با ۹/۷۴ درصد، آزادشهر با ۹/۱۷ درصد و کلاله با ۹/۱۰ درصد (مرکز آمار ایران، ۱۳۷۹) از بیشترین رشد برخوردار بودند و بندرترکمن با ۳/۹۳ درصد، رشدی نسبتاً ضعیف داشته است (شکل‌های ۷ و ۸).



شکل ۷: رشد متوسط جمعیت شهرهای استان گلستان (۱۳۳۵-۷۵)



شکل ۸: تحولات جمعیتی شهرهای استان گلستان (۱۳۳۵-۷۵)

در این تحقیق به منظور تعیین جایگاه بندر ترکمن در نظام سلسله مراتبی شهرهای استان گلستان (از نظر کمی) از تئوری زیپف^۱ و فرمول $P_n = P_1 \cdot 1/n$ استفاده به عمل آمد (نظریان، ۱۳۷۴: ۱۵۸)، به همین منظور ابتدا جمعیت هر یک از شهرهای استان برای سال ۱۳۸۰ برآورد گردید سپس اندازه‌ی جمعیت مطلوب هریک از آنها با کمک فرمول فوق‌الذکر محاسبه شد که شرح آنها در جدول ۵ آمده است.

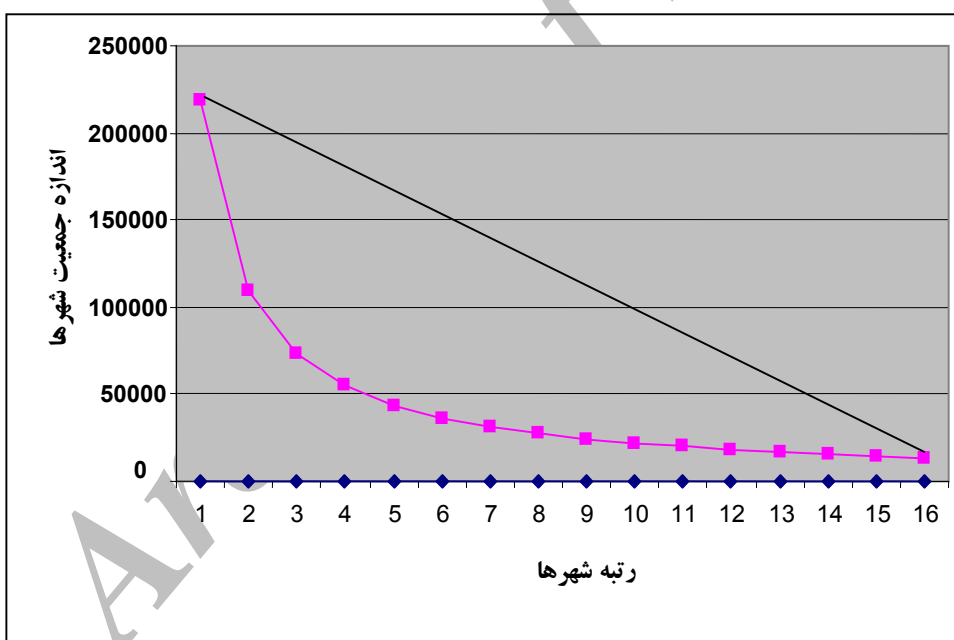
جدول ۵: جمعیت واقعی و تئوریک شهرهای استان گلستان در سال ۱۳۸۰

نام شهر	مرتب	جمعیت واقعی	جمعیت تئوریک	تفاضل جمعیت واقعی و تئوریک
گرگان	۱	۲۱۸۷۶۶	۲۱۸۷۶۶	۰
گنبد کاووس	۲	۱۲۰۴۴۲	۱۰۹۳۸۳	+۱۱۰۵۹
علی آباد	۳	۴۶۳۸۱	۷۲۹۲۲	-۲۶۵۴۱
بندر ترکمن	۴	۴۳۲۳۹	۵۴۶۹۱۴	-۱۱۴۵۲
آزادشهر	۵	۴۰۴۴۳	۴۳۷۵۳	-۳۳۱۰
کردکوی	۶	۲۸۸۲۱	۳۶۴۶۱	-۷۶۴۰
کلاله	۷	۲۸۶۵۹	۳۱۲۵۲	-۲۵۵۷
آق قلا	۸	۲۴۵۱۰	۲۷۳۵۴	-۲۸۴۴
مینودشت	۹	۲۴۰۰۴	۲۴۳۰۷	-۳۰۳
گالیکش	۱۰	۱۹۸۸۲	۲۱۸۷۶	-۱۹۹۴
بندرگز	۱۱	۱۷۵۳۴	۱۹۸۸۷	-۲۳۵۳
گمیش تپه	۱۲	۱۵۰۴۶	۱۸۲۳۰	-۳۱۸۴
سیمین شهر	۱۳	۱۳۷۹۵	۱۶۸۲۸	-۳۰۳۳
رامیان	۱۴	۱۳۳۸۴	۱۵۶۲۶	-۲۲۴۲
خان ببین	۱۵	۱۰۷۷۲	۱۴۵۸۴	-۳۸۱۲
نوکنده	۱۶	۸۸۵۱	۱۳۶۷۲	-۴۸۲۱
دلند	۱۷	۷۴۴۸	۱۲۸۶۸	-۵۴۲۰
انبار الوم	۱۸	۷۱۰۰	۱۲۱۵۳	-۴۹۵۳
سرخنگلاته	۱۹	۶۸۰۰	۱۱۵۱۴	-۴۷۱۴
مراوه تپه	۲۰	۵۵۱۵	۱۰۹۳۸	-۵۴۲۳
اینچه برون	۲۱	۱۸۳۰	۱۰۴۱۷	-۸۵۸۷

1-George. K. Zipf

پس از آن این ارقام را در نمودار رتبه-اندازه‌ی زیپف پیاده نمودیم تا فاصله‌ی شهرها از خط نرمال مشخص شود. بررسی این نمودار (شکل ۹) بیانگر برخی حقایق به شرح زیر است:

- علی‌آباد بیشترین اختلاف را با خط نرمال نشان می‌دهد یعنی جمعیت آن نسبت به حد تعادل منطقه‌ای حدود ۲۶۵۴۱ نفر کاهش نشان می‌دهد؛
- بندرترکمن دومین شهر استان است که اختلاف بیشتری با خط نرمال دارد و حدود ۱۱۴۰۰ نفر کسری جمعیت نشان می‌دهد؛
- شهرهای اینچه‌برون، کردکوی، مراوه‌تپه، دلند، انبارالوم، نوکنده، سرخنگلاته، خان‌بین، آزادشهر، گمیش‌تپه، سیمین‌شهر، آق‌قلا، کلالة، بندرگز، رامیان، گالیکش به ترتیب بیشترین اختلاف را با خط نرمال دارند؛
- شهر مینودشت با کمترین اختلاف از خط نرمال، متعادل‌ترین شهر استان و گنبدکاووس ۱۱۰۵۹ نفر جمعیت، مازاد بر اندازه‌ی تئوریک خود دارد؛



شکل ۹: رابطه رتبه-اندازه شهرهای استان گلستان

پیش‌بینی جمعیت شهر تا سال ۱۴۰۰

از بین روش‌های پیش‌بینی جمعیت، «روش ریاضی» کاربرد بیشتری داشته و ساده‌ترین راه برای پیش‌بینی جمعیت در زمان‌های کوتاه است. فرمول این روش به صورت زیر نمایش داده می‌شود (کازمی پور، ۱۳۷۱: ۱۱۲):

$$P_n = P_0 \times (1+r)^n$$

P_n = تعداد جمعیت پس از n سال

P_0 = تعداد جمعیت سال پایه

r = میزان رشد جمعیت

n = تعداد زمان‌های پیش‌بینی

به منظور استفاده از این روش، سه پیش‌فرض را برای جمعیت بندر ترکمن در دوره‌های آتی در نظر گرفتیم که عبارتند از:

فرض اول: چنانچه رشد جمعیت با رشد فعلی (میانگین رشد ده ساله منتهی به سال ۱۳۷۵ که برابر ۳/۱ درصد است) ادامه پیدا کند؛

فرض دوم: رشد جمعیت در اثر کنترل موالید و تنظیم خانواده کاهش یافته ولی مهاجرت به حالت کنونی ادامه یابد و میزان رشد برابر ۲/۷ درصد باشد؛

فرض سوم: میزان رشد جمعیت افزایش یافته و در اثر فعالیت‌های اقتصادی به‌ویژه ایجاد صنایع مهاجرت نیز افزایش یافته و به نرخ ۵/۰۴ درصد برسد (بالاترین نرخ رشد جمعیت این شهر طی ۴۰ سال گذشته)؛

پیش‌بینی‌هایی را نیز برخی کارشناسان جمعیت ایران از جمله زنجانی و نبی‌زاده در خصوص بندر ترکمن انجام داده‌اند که در دو حالت صورت گرفته است؛ با فرض رشد واقعی که برای این شهر به‌ترتیب با میزان‌های رشد ۳/۴، ۲/۸، ۲/۷ و ۲/۶ درصد تا سال ۱۴۰۰ و با رشد طبیعی با میزان‌های رشد ۲/۲، ۲/۱، ۲/۱ و ۲ درصد تا همان سال انجام شده که فرض دوم آن با واقعیات موجود شهر سازگاری بیشتری نشان می‌دهد. ضمن این که از سه فرض نگارنده نیز احتمال تحقق فرض دوم (۲/۷ درصد) بیشتر است. (جدول ۶، مقادیر این پیش‌بینی‌ها را نشان می‌دهد)

جدول ۶: پیش بینی جمعیت بندر ترکمن تا سال ۱۴۰۰

سال	فرض اول (۳/۱ درصد)	فرض دوم (۲/۷ درصد)	فرض سوم (۵ درصد)	محاسبات زنجانی و نبی زاده	
				رشد واقعی	رشد طبیعی
۱۳۸۵	۵۲۳۶۵	۵۰۳۷۲	۶۲۸۱۸	۵۴۱۲۲	۴۸۱۷۷
۱۳۹۰	۶۱۰۰۴	۵۷۵۴۹	۸۰۱۶۵	۶۲۳۷۷	۵۳۶۱۹
۱۳۹۵	۷۱۰۷۰	۶۵۶۴۹	۱۰۲۲۷۹	۷۱۴۰۴	۵۹۵۸۱
۱۴۰۰	۸۲۷۹۶	۷۵۱۱۷	۱۳۰۵۸۰	۸۰۷۴۸	۶۵۸۲۴

نتیجه گیری

بنابر آنچه گذشت می توان بیان داشت که شکل گیری و پیدایش هسته‌ی اولیه‌ی بندر ترکمن با خواست و تصمیم دولت مرکزی وقت بوده و رونق و رکودهای ادواری آن نیز شدیداً متأثر از تصمیمات دولتی بوده است و رشد جمعیت و رونق فعالیت‌های آن همواره تابعی از دگرگونی‌های سیاسی، اقتصادی و اجتماعی در سطح کشور به‌طور اعم و توجهات خاص دولت به این شهر به‌طور اخص بوده است.

لذا این شهر تاکنون نتوانسته است به نقش‌یابی مستقل خود برسد و توسعه‌ی مداوم و مستمری با تکیه بر توان‌های خود داشته باشد. از طرفی ذکر این نکته ضرورت دارد که وجود ناهماهنگی در بخش‌های مختلف توسعه‌ی شهری ممکن است تأثیرات منفی در پی داشته باشد، آن گونه که تأمین بهداشت و آموزش، بدون عرضه‌ی شغل کافی در کشورهایمانند کوبا، چین و مستعمرات سابق مانند سری لانکا تأثیرات منفی بر جای گذاشته است (Morris, 1998:81).

سایر نتایج تحقیق حاضر در طول چهار سال مورد مطالعه عبارتند از:

- روند رشد جمعیت بندر ترکمن در مقایسه با رشد جمعیت شهری کشور هماهنگی داشته به استثنای دهه ۴۵-۵۵ که کاهش رشد در جمعیت شهر مشاهده می‌شود، ولی نسبت به رشد جمعیت نقاط شهری استان گلستان، این شهر نسبتاً ضعیف عمل کرده است؛
- جمعیت این شهر بسیار جوان است ولی روند جاری حاکی از گرایش به کاهش تعداد جمعیت جوان زیر ۱۵ سال می‌باشد؛
- نسبت باسوادان سیری صعودی داشته لیکن اختلاف شدید در نسبت باسوادان مرد و زن همچنان وجود دارد؛

- نسبت جنسی سیری نزولی داشته و تعداد مردان نسبت به زنان کاهش پیدا کرده است؛
- نسبت شاغلان شهر به جمعیت ده ساله و بالاتر دارای روندی نزولی و به تبع آن درصد بیکاران از سیری صعودی برخوردار بوده است؛
- نسبت شاغلان در بخش صنعت کاهش و در بخش خدمات افزایش یافته است.

پیشنهادات

- در هماهنگی با سیاست‌های برنامه‌ی سوم توسعه‌ی اقتصادی - اجتماعی کشور مبنی بر حمایت از شهرهای کوچک و متوسط، تقویت بنیان‌های اقتصادی این شهر به‌ویژه در زمینه ارتباطات بندری، صنایع تبدیلی و توانمندی‌های گردشگری آن ضمن این که می‌تواند نیازهای شغلی این شهر و خیل عظیم بیکاران آن را پاسخگو باشد، برای حوزه نفوذ خود نیز می‌تواند نقش فعال‌تری را ایفا نماید و در انسجام و تقویت شبکه‌ی شهری کشور و منطقه مؤثر باشد؛
- شناخت توانمندی‌های شهرستان در زمینه‌های مختلف صنعتی، کشاورزی، دامی، گردشگری، منابع دریایی و غیره با تأکید بر نقش محوری این شهر؛
- ایجاد بستری مناسب برای سرمایه‌گذاری بومی و غیربومی جهت تقویت بنیان‌های اقتصادی و اجتماعی شهر و منطقه به منظور تأمین ۴۲۲۰ فرصت شغلی تا سال ۱۴۰۰؛
- گسترش تلاش‌های فرهنگی ارگان‌های دیربخت به منظور افزایش نسبت زنان باسواد و کنترل موالید.

منابع و مأخذ

- ۱- بدیعی، ربیع. (۱۳۶۲). «جغرافیای مفصل ایران». ج دوم. چاپ دوم. تهران: انتشارات اقبال.
- ۲- بیگ‌محمدی، حسن. (۱۳۷۰). «نگاهی گذرا بر ساختار جغرافیایی جمعیت سیستان و بلوچستان». مجموعه مقالات هفتمین کنگره جغرافیایی ایران، ج اول، دانشگاه تهران.
- ۳- جعفری، عباس. (۱۳۶۸). «نقشه‌خوانی گیتاشناسی». چاپ سوم. تهران: انتشارات گیتاشناسی.
- ۴- جوان، جعفر. (۱۳۶۷). «جمعیت ایران و بستر جغرافیایی آن». مشهد: انتشارات دانشگاه فردوسی.
- ۵- رزم آرا، علی. (۱۳۲۵). «جغرافیای نظامی گرگان و دریای خزر». تهران.
- ۶- زنجانی، حبیب‌الله. (۱۳۷۱). «جمعیت و توسعه». تهران: مرکز مطالعات و تحقیقات شهرسازی و معماری ایران.
- ۷- زنجانی، حبیب‌الله. (۱۳۷۰). «جمعیت و شهرنشینی در ایران». ج اول. جمعیت. تهران: مرکز مطالعات و تحقیقات شهرسازی و معماری ایران.

- ۸- زنجانی، حبیب‌الله. (۱۳۷۸). «*تحلیل جمعیت شناختی*» چاپ دوم. تهران: انتشارات سمت.
- ۹- زنجانی، حبیب‌الله. (۱۳۷۰). «*مجموعه مباحث و روش‌های شهرسازی، جمعیت*». چاپ دوم. تهران: انتشارات مرکز مطالعات و تحقیقات شهرسازی و معماری ایران.
- ۱۰- زنجانی، حبیب‌الله؛ زهرا نبی‌زاده. (۱۳۷۲). «*پیش‌بینی جمعیت شهرهای ایران*». (۱۴۰۰ - ۱۳۷۵) تهران: مرکز مطالعات و تحقیقات شهرسازی و معماری ایران.
- ۱۱- سازمان برنامه و بودجه. (۱۳۷۶). «*گزارش مقدماتی پیشنهادی ایران ۱۴۰۰ ه. ش*» طرح تدوین برنامه ایران ۱۴۰۰، تحقق تمدن اسلامی. تهران: سازمان برنامه و بودجه.
- ۱۲- شکویی، حسین. (۱۳۷۷). «*دیدگاه‌های نو در جغرافیای شهری*». ج اول. چاپ سوم. تهران: انتشارات سمت.
- ۱۳- فرید، یدالله. (۱۳۶۸). «*جغرافیا و شهرشناسی*». تبریز: انتشارات دانشگاه تبریز.
- ۱۴- فرید، یدالله. (۱۳۷۱). «*کاربرد جغرافیا در روش تحقیق شهر و روستا*». تبریز: انتشارات دانشگاه تبریز.
- ۱۵- کاظمی‌پور، شهلا. (۱۳۷۱). «*روش‌های مقدماتی تحلیل جمعیت*». تهران: انتشارات دانشگاه پیام نور.
- ۱۶- کاویانی، محمدرضا. (۱۳۶۴). «*مقدمه‌ای بر مسأله خشکی و تنگنای کم‌آبی و تعیین میزان کسری آب در مناطق خشک و نیمه‌خشک ایران*». مجله رشد آموزش جغرافیا. شماره ۴.
- ۱۷- مرکز آمار ایران. (۱۳۷۹). «*جمعیت شهرهای ایران (۷۵-۱۳۳۵)*». تهران: انتشارات مرکز آمار ایران.
- ۱۸- مرکز آمار ایران. (۱۳۷۷). «*نتایج سرشماری عمومی نفوس و مسکن. بندرت‌رکمن ۱۳۷۵*». تهران: انتشارات مرکز آمار ایران.
- ۱۹- مرکز آمار ایران. (۱۳۶۷). «*نتایج سرشماری عمومی نفوس و مسکن. بندرت‌رکمن ۱۳۶۵*». تهران: انتشارات مرکز آمار ایران.
- ۲۰- مرکز آمار ایران. (۱۳۵۸). «*نتایج سرشماری عمومی نفوس و مسکن. شهرستان گرگان ۱۳۵۵*». تهران: انتشارات مرکز آمار ایران.
- ۲۱- مرکز آمار ایران. (۱۳۶۴). «*نتایج سرشماری عمومی نفوس و مسکن. شهرستان گرگان ۱۳۴۵*». تهران: مرکز آمار ایران.
- ۲۲- مطیعی‌لنگرودی، سیدحسن. (۱۳۶۷). «*روش‌های کمی در جغرافیای جمعیت*». فصلنامه تحقیقات جغرافیایی. شماره ۱۰. مشهد: مؤسسه فرهنگی آستان قدس رضوی.
- ۲۳- نظریان، اصغر. (۱۳۷۴). «*جغرافیای شهری ایران*». چاپ دوم. تهران: انتشارات دانشگاه پیام نور.

24- Carter, Harold (1981). *The study of Urban Geography*. Third edition: Newyork : Edward Arnold.

25- Morris, Arthur (1998). *Geography & Development* ; London : UCLpress.

26- Planhol, X. DE (1989). *Bandar-e- Shah ; Encyclopedea IRANICA* volume 3, edited by: Ehsan Yarshater. NewYork : Routledge & Kegan Paul.