

جغرافیا و توسعه شماره ۴۰ پاییز ۱۳۹۴

وصول مقاله: ۱۳۹۱/۰۸/۱۵

تأیید نهایی: ۱۳۹۳/۱۱/۲۰

صفحات: ۱۹-۴۲

## ارزیابی شاخص‌های اجتماعی فضاهای سبز شهری از دیدگاه شهروندان نمونه موردی: ایرانشهر

دکتر سعید ملکی<sup>۱</sup>، وحید رحیمی<sup>۲</sup>، ادریس نوری<sup>۳</sup>، داود حاتمی<sup>۴</sup>

### چکیده

امروزه مفهوم شهرها بدون وجود فضای سبز مؤثر در اشکال مختلف آن قابل تصور نیست. پیامدهای توسعه‌ی شهری و پیچیدگی معضلات زیست محیطی ناشی از آن موجودیت محیط سبز و گسترش آن را اجتناب‌ناپذیر کرده است. فضای سبز که بخشی از سیمای شهر را شکل می‌دهد، به عنوان یکی از پدیده‌های واقعی از نخستین مسائلی است که انسان همواره با آن در تماس بوده و خواهد بود. بنابراین پژوهش حاضر با ماهیت توسعه‌ای-کاربردی؛ فضای سبز شهری را در ابعاد اجتماعی، فرهنگی، روانی و امنیتی و با روش توصیفی-تحلیلی و کمی، با استفاده از اطلاعات و داده‌های اسنادی-کتابخانه‌ای و میدانی مورد مطالعه قرار داده است. نتایج تحقیق نشان می‌دهد که فضاهای سبز ایرانشهر علاوه بر آثار مثبتی مثل تجمعات دوستانه، برقراری ارتباطات اجتماعی شهروندان ایرانشهری، قابلیت‌های فرهنگی پارک‌ها، کاهش افسردگی و استرس و نشاط‌آور بودن آنها، دارای تبعات منفی مثل افزایش جرم و جنایت، فروش مواد مخدر، تجمع معتادین و افراد بزهکار و کاهش ورود زنان و دختران نیز می‌شوند. این آثار منفی بیشتر در پارک‌های ناحیه‌ای و محله‌ای مشاهده می‌شود.

کلیدواژه‌ها: فضای سبز، ابعاد اجتماعی- فرهنگی، روانی- امنیتی، شهروندان ایرانشهری، ایرانشهر.

malekis@scu.ac.ir  
rahimiv@sbu.ac.ir  
noria@sbu.ac.ir  
davoud.hatami@sbu.ac.ir

۱- دانشیار جغرافیا و برنامه‌ریزی شهری، دانشگاه شهید چمران اهواز  
۲- کارشناس ارشد جغرافیا و برنامه‌ریزی شهری، دانشگاه سیستان و بلوچستان  
۳- کارشناس ارشد جغرافیا و برنامه‌ریزی شهری، دانشگاه سیستان و بلوچستان (نویسنده مسؤل)  
۴- کارشناس ارشد جغرافیا و برنامه‌ریزی شهری، دانشگاه سیستان و بلوچستان

## مقدمه و طرح مسأله

افزایش شتاب زندگی مدرن شهری و فرهنگ بی‌تفاوتی مدنی شهرنشینان، منجر به کاهش ارتباط و تعامل اجتماعی شهروندان ایرانی با یکدیگر و غفلت از اهمیت فضای عمومی بسترساز برای این تعامل‌های اجتماعی شده است. بطوری‌که امروزه در آبادی‌های شهری، بویژه در مادرشهرها ارتباط مستقیم با محیط طبیعی ناچیز است، یا اینکه اصلاً وجود ندارد. از سوی دیگر با استقرار دولت رفاه و به رسمیت شناختن حقوق شهروندی و زندگی امروزی، نیاز افراد جامعه را برای اوقات فراغت افزایش داده و این امر تقاضا را برای گسترش فضای سبز و ایجاد پارک‌ها را در شهرها به دنبال دارد. بنابراین اگر شهر، مهد و گهواره انسان امروزی است، هرچه این گهواره شاداب‌تر، سرسبزتر و شکوفاتر باشد، امنیت و آرامش در آن بیشتر و رشد بهنجار و موزون انسانی بیشتر است (صالحی‌فرد و علیزاده، ۱۳۸۷: ۲۰). گسترش روزافزون جمعیت شهری موجب تغییر ساختار عملکرد اراضی شهری شده است (McDonnell & Pickett, 1990; McDonnell et al, 1997: 21-36). از مهمترین اثرات کالبدی- فضایی رشد شهرنشینی می‌توان به تخریب و تغییر کاربری‌های فضاهای سبز و باز اشاره نمود (Kong & Nakagoshi, 2005: 25).

امروزه مفهوم شهرها بدون وجود فضای سبز مؤثر در اشکال مختلف آن قابل تصور نیست. پیامدهای توسعه‌ی شهری و پیچیدگی معضلات زیست‌محیطی آنها موجودیت محیط‌سبز و گسترش آن را اجتناب‌ناپذیر کرده‌اند. شهرها به عنوان کانون‌های تمرکز فعالیت و زندگی انسان‌ها، برای اینکه بتوانند پایداری خود را تضمین کنند، چاره‌ای جز پذیرش ساختار و کارکردهای متأثر از سیستم‌های طبیعی ندارند. امروزه لزوم وجود فضای سبز در کنار بخش فیزیکی و بی‌جان شهرها در

راستای ایفای نقش‌های متعدد از قبیل کارکردهای کالبدی، زیست‌محیطی، روان‌شناختی و اجتماعی امری بدیهی است (اذانی و همکاران، ۱۳۸۹: ۳).

فضای سبز که بخشی از سیمای شهر را شکل می‌دهد، به عنوان یکی از پدیده‌های واقعی از نخستین مسائلی است که انسان همواره با آن در تماس بوده و خواهد بود. فضای سبز شهری بر اساس کارکردهای متنوع خود، نقش برجسته‌ای در ارتقای کیفیت زندگی شهروندان ایرانی ایفا می‌کند و از این رو عامل کلیدی در شکل‌گیری شهر پایدار می‌باشد (Chisura, 2004: 129-136).

این مقوله دارای ابعاد زیست محیطی، اجتماعی، فرهنگی، اقتصادی و کالبدی می‌باشد. اهمیت فضای سبز در محیط شهری تا آن حد است که به عنوان یکی از شاخص‌های توسعه‌یافتگی جوامع مطرح می‌باشد (بهمن‌پور و محرم‌نژاد، ۱۳۸۵: ۲). ضروریات زیست‌محیطی، اجتماعی و فرهنگی ایجاب می‌نماید که در پاسخ‌گویی به نیازهای مبرم، دست به مطالعه زده و در جستجوی راه‌حل‌های مناسب و امکان‌پذیر بود. لیکن امروزه توسعه‌ی آن به دلایلی چون افزایش جمعیت، توسعه‌ی فعالیت‌های صنعتی و تولیدی و افزایش وسائط نقلیه‌ی موتوری و رشد انواع آلودگی‌های زیست‌محیطی و بروز انواع بیماری‌های روحی و روانی به عنوان یک ضرورت زیستی و اجتماعی غیر قابل اجتناب است (رحمت‌زاده، ۱۳۹۰: ۶۶).

تفکر نظام‌مندی که امروزه در مفهوم توسعه‌ی پایدار، بویژه در عرصه‌ی کلان‌شهرها پدید آمده است بر نقش فضای سبز با ویژگی‌های آن در مجموعه تفرجگاهی به همراه درک صحیح از واقعیت‌های اجتماعی، اقتصادی و فرهنگی در آن مناطق تأکید دارد. توانایی‌های فضاهای سبز عمومی به عنوان مُسکِن‌های طبیعی در مناطق شهری (فشار و استرس به عنوان یکی از جنبه‌های عمومی و مهم در آنجاست) بسیار مفید

۲- به نظر می‌رسد فضاهای سبز شهری علاوه بر آثار مطلوب، دارای آثار نامطلوبی بر شهروندان ایرانی شهری داشته است.

### روش تحقیق

روش تحقیق مورد استفاده در این پژوهش توصیفی-تحلیلی است. بخشی از اطلاعات مورد نیاز تحقیق به روش کتابخانه‌ای و مطالعات میدانی به روش پرسشنامه جمع‌آوری شده است، سپس اطلاعات به دست آمده از پرسشنامه از طریق نرم‌افزار SPSS و Excel مورد تجزیه و تحلیل قرار گرفته و در تحلیل پرسشنامه از شاخص آماری خی دو استفاده شده است. جامعه آماری در این پژوهش کل شهروندان ایرانی شهری ایران شهر می‌باشند، حجم نمونه با استفاده از فرمول کوکران ۳۲۲ نفر به دست آمده است.

در تحقیق حاضر پارک‌های شهر ایران شهر با چهار شعاع عملکردی شامل شهری، منطقه‌ای، ناحیه‌ای و محله‌ای بررسی قرار گرفته‌اند. از تعداد ۲۶ پارک شهری، چهار پارک به عنوان نمونه انتخاب و با توزیع ۳۲۲ پرسشنامه در راستای اهداف تحقیق اطلاعات و یافته‌های مورد نیاز جمع‌آوری گردیده و به وسیله آماری خی دو، مورد آزمون قرار گرفته‌اند.

### پیشینه تحقیق

علیزاده (۱۳۸۱)، در بررسی آثار اقتصادی ایجاد فضای سبز، جنگل‌کاری و توسعه‌ی پوشش گیاهی در مناطق شهری و اطراف آنها، به اهمیت استقرار درختان در شهرها از جنبه‌ی رفع نیازهای اجتماعی، فرهنگی و روان‌شناختی می‌پردازد و بیان می‌دارد که فضای سبز شهری باعث بروز آثار مثبت رفتاری چون ماندن افراد در وضعیت فیزیکی و روحی مناسب، اجتماعی شدن افراد در نتیجه برقراری رابطه‌ی دوستی، کسب و شناخت برخی از شاخص‌های اجتماعی برای افزایش و

می‌باشد. بطوری‌که وجود درختان و علفزارها در فضاهای عمومی بیرون از خانه وابستگی‌های اجتماعی در شهرهای امروزی که روز به روز از هم گسسته می‌شوند را قوت می‌بخشند و برای کاهش پرخاشگری و رسیدن به آرامش روحی بسیار مؤثرند و عاملی برای صمیمیت می‌شوند (محمدی و همکاران، ۱۳۸۶: ۱۰۴).

فضاهای سبز و باز شهری، بازماندگان طبیعت در شهر محسوب می‌شوند که در نتیجه توسعه‌ی بی‌رویه شهری، دچار تغییرات کمی و کیفی شده‌اند و این تحولات، آثار اکولوژیکی، اقتصادی و اجتماعی زیادی را به همراه داشته است (Jim, 2004; Li et al, 2005; Chen, 2003: 96 - 116).

تغییرات کمی فضای سبز شامل کاهش سطح فضای سبز در نتیجه‌ی تغییر کاربری و تکه‌تکه شدن سطوح بزرگ آن می‌باشد (Kong & Nakagoshi, 2005: 46) و تغییرات در ترکیب گونه‌ای و تراکم فضای سبز، کیفیت رشد گیاهان و میزان اتصال و ارتباط فضاهای سبز نشانگر تغییرات کیفی آن می‌باشد (McDonnell et al, 1997: 21- 36).

هدف اصلی در طراحی فضای سبز، دستیابی به آثار اجتماعی و روانی آن در هرچه نزدیک تر کردن انسان و طبیعت به یکدیگر است. امروزه جامعه شناسان، روانشناسان و پزشکان بر این باورند فضای سبز افزون بر تامین بهداشت جو و محیط مکان‌های مسکونی، نقش مثبتی در سلامتی شهروندان ایرانی شهری به عهده دارند (ریانی و همکاران، ۱۳۹۰: ۳). به همین جهت در این مقاله سعی شده است تا ابعاد و آثار فضاهای سبز شهری از لحاظ اجتماعی- فرهنگی و روانی- امنیتی شهروندان ایرانی شهری بررسی شود.

### فرضیه‌های تحقیق

۱- به نظر می‌رسد فضاهای سبز شهری آثار مثبتی در ابعاد اجتماعی- فرهنگی و روانی- امنیتی شهروندان ایرانی شهری داشته است.

شهری و شهروندسازی، پر کردن اوقات فراغت و غیره)، دارای تبعات نامطلوب (شکل‌گیری انواع جرائم شهری، گسترش فرهنگ ابتذال، دوستی‌های نامشروع و غیره بسیاری است. همچنین تأثیرگذاری اجتماعی- فرهنگی پارک‌ها در کلیه شاخص‌ها یکسان نیست.

### مبانی نظری

#### فضاهای سبز و انواع آن

- فضای سبز: فضای سبز شهری نوعی از سطوح کاربری زمین شهری با پوشش‌های گیاهی انسان ساخت است که دارای بازدهی اکولوژیکی و اجتماعی می‌باشد (طلاوسی، ۱۳۹۰: ۱۳۵).

- فضای سبز عمومی: فضاهای سبز عمومی دارای بازدهی اجتماعی می‌باشند و برای عموم برای تفریح و پیاده‌روی قابل استفاده است و معمولاً پارک نامیده می‌شوند (طلاوسی، ۱۳۹۰: ۱۳۶).

- منطقه‌ی شهری: مجموعه‌ای از نواحی شهری است که دارای وسعت و جمعیتی نسبتاً مشخص بوده و علاوه بر خدمات عمومی و رفاهی که در نواحی آن وجود دارد، دارای میزان متناسبی از امکانات و خدمات شهری خواهد شد.

- ناحیه‌ی شهری: مجموعه‌ای از محلات است که دارای وسعت و جمعیتی نسبتاً مشخص بوده و علاوه بر خدمات عمومی و رفاهی که در محلات آن وجود دارد، دارای میزان متناسبی از امکانات و خدمات شهری خواهد شد.

- محله: مجموعه‌ای از کوی (واحد همسایگی) است که دارای وسعت و جمعیتی نسبتاً مشخص و تراکمی معین، همراه با خدمات رفاهی و عمومی متناسب باشد. فضاهای سبز به دو دسته شهری و غیر شهری تقسیم می‌شوند (سعیدنیا، ۱۳۸۳: ۲۴-۲۳) که فضاهای سبز شهری عبارتند از:

بالا بردن و افزایش احساس خویشتاوندی و یا وحدت منافع و مسؤولیت اجتماعی می‌شود.

صالحی‌فرد (۱۳۸۱)، در بررسی و تحلیل چالش‌ها و تنگناهای مدیریت فضای سبز در کلانشهرهای کشور (مطالعه موردی شهر مشهد)، تأکید می‌کند که یکی از مهم‌ترین ساز و کارهای موفقیت مدیریت فضای سبز شهری ارتقای بهره‌وری اجتماعی فضاهای سبز شهری است. صالحی (۱۳۸۶)، در تشریح نقش برنامه‌ریزی و طراحی محیطی در ایجاد پارک‌های شهری امن تأکید اصلی را در تدوین ضوابط محیطی پیشگیری از جرایم در فضاهای شهری بویژه پارک‌ها در راستای کاهش شرایط جرم‌خیزی فضاهای شهری قرار داده که به صورت نمونه به سه پارک بزرگ تهران اشاره کرده است.

ایران‌نژادپاریزی و همکاران (۱۳۸۶)، در آسیب‌شناسی فضای سبز شهری یزد نشان می‌دهند که آسیب‌های فضاهای سبز شهری در سه دسته تقسیم‌بندی می‌شوند. اول آسیب‌های ناشی از عوامل بیولوژیکی، دوم آسیب‌های ناشی از عوامل فیزیکی و انسانی و دسته سوم تنش‌های محیطی و آسیب‌های ناشی از آنها.

امین‌زاده (۱۳۸۶)، در بررسی تأثیر مناظر شهری در شفاف‌بخشی و منظر درمانی با طبیعت به بررسی نظریه‌های مرتبط بین منظر و سلامت پرداخته و معتقد است دو رویکرد منظر شفا بخش و منظر درمانی که عمدتاً در رابطه با طراحی باغ است، می‌بایست در حوزه‌ی فضاها و مناظر شهری بسط یابند.

خاکپور و همکاران (۱۳۸۹)، در تشریح آثار اجتماعی و فرهنگی فضاهای سبز شهری بالاخص پارک‌ها از ابعاد و زوایای گوناگون مورد بررسی و کنکاش قرار داده‌اند. نتایج حاصل شده نشان از آن دارد که آثار اجتماعی و فرهنگی فضاهای سبز علاوه بر کارکردهای مطلوب (برقراری تعاملات اجتماعی، گسترش فرهنگ

برابر معیار واحد همسایگی برسد و طی مسیر بتواند از خیابان کندرو، شبکه دسترسی محلی عبور کند.

۳- پارک شهری در مقیاس ناحیه: به پارکی گفته می‌شود که در ناحیه مسکونی قرار داشته، مساحت آن دو تا چهار برابر مساحت پارک در مقیاس محله (۴ هکتار) در نظر گرفته شود و دسترسی با پای پیاده طبق مشخصات برای ساکنان از دورترین نقطه تا پارک از نیم ساعت تجاوز نکند.

۴- پارک شهری در مقیاس منطقه: به پارکی گفته می‌شود که در یک منطقه مسکونی قرار داشته، مساحت آن حداقل دو برابر حداکثر در مقیاس ناحیه (۸ هکتار) در نظر گرفته شود، همچنین مراجعه‌کننده می‌تواند از دورترین منطقه با وسیله نقلیه در مدت زمانی از یک چهارم ساعت یا بیشتر، خود را به پارک برساند.

### آثار مطلوب فضاهای سبز شهری

#### الف- اجتماعی - فرهنگی:

فضاهای سبز بر اساس کارکردهای متنوع خود، نقش برجسته‌ای در ارتقای کیفیت زندگی شهروندان ایران‌شهری ایفا می‌کند. فضاهای سبز شهری عاملی کلیدی برای بهبود کیفیت زندگی در شهرها به شمار می‌رود، زیرا دارای نقش‌های مهمی است. از جنبه زیست محیطی بهبود اقلیم شهری گرفته تا جنبه عمومی ایجاد فضاهای عمومی برای اجتماعات محلی (رحیمی، ۱۳۸۶: ۷۴). بر این اساس می‌توان کارکردهای اجتماعی پارک‌ها و فضاهای سبز شهری را این گونه ذکر نمود:

۱- ایجاد ارتباط متقابل و پیوند اجتماعی بین طبقات مختلف اجتماعی، فراهم نمودن امکانات و تسهیلات گردشگری (هاشمی و همکاران، ۱۳۸۸: ۷۵)

۲- از عمده‌ترین مراکز گذران اوقات فراغت برای اقشار مختلف اجتماعی هستند. با گسترش شهرنشینی و

۱- فضاهای سبز عمومی: فضاهای سبز شهری هستند که واجد بازدهی اجتماعی می‌باشند. این فضاها برای عموم مردم در گذران اوقات فراغت، تفریح و مصاحبت با دوستان و گردهمایی اجتماعی و فرهنگی استفاده می‌گردد. از این فضاها معمولاً به عنوان پارک نام برده می‌شود.

۲- فضاهای سبز نیمه‌عمومی: فضاهای سبزی که بازدهی اکولوژیکی دارند. لیکن استفاده‌کنندگان آنها، نسبت به فضاهای عمومی محدودتر است، بنابراین واجد بازدهی تام اجتماعی نیستند. محوطه باز بیمارستان‌ها، پادگان‌ها و ادارات دولتی و غیره در این دسته قرار می‌گیرند.

۳- فضاهای سبز خیابانی: نوعی از فضاهای سبز خیابانی هستند که بطور معمول درختکاری حاشیه باریکی از حد فاصل مسیرهای پیاده‌رو و سواره‌رو را تشکیل می‌دهد و یا به صورت متمرکز در فضاهای نسبتاً کوچک میدان‌ها و یا در زمین‌های پیرامون بزرگراه‌ها و خیابان‌ها شکل گرفته‌اند.

### انواع پارک‌های شهری

۱- پارک شهری در مقیاس واحد همسایگی: عبارت است از (سعیدنیا، ۱۳۸۳: ۴۶-۴۷)، پارکی که در یک واحد همسایگی قرار گرفته و مساحتی کمتر از نیم هکتار داشته باشد. طبق استاندارد، برای کودک ۹ ساله از دورترین نقطه واحد همسایگی تا پارک با پای پیاده مقدور باشد و برای طی مسیر از خیابان سریع شریانی و بزرگراه‌ها عبور نکند.

۲- پارک شهری در مقیاس محله: به پارکی گفته می‌شود که در محله قرار دارد و مساحت آن حدود دو برابر مساحت پارک در مقیاس واحد همسایگی (یک هکتار) است. همچنین ارتباط پیاده برای کودک ۹ ساله از دورترین نقطه محله تا پارک باید به حدود دو

و دارای ابعاد متنوع و متعدد اجتماعی، اقتصادی و فرهنگی است. در تأمین این نیاز نمی‌بایست از نقش و تأثیر عوامل محیطی غافل ماند (صالحی، ۱۳۹۰: ۳). از مهمترین آثار روانی و امنیتی پارک‌ها و فضاهای سبز شهر می‌توان به موارد زیر اشاره کرد:

۱- با تأکید بر بهداشت روانی، فضاهای سبز و پارک‌ها را می‌توان در زمره‌ی مراکز تأمین‌کننده بهداشت جان و روان افراد دانست. تا حدی که می‌تواند پارک درمانی به عنوان یکی از سنج‌های سلامت‌بخش شناخته می‌شود.

۲- کاهش استرس و ایجاد آرامش و آسایش (هاشمی و همکاران، ۱۳۸۸: ۷۵).

۳- اثر فضای سبز در صحت و سلامت جسم و روان نیز قابل‌ملاحظه می‌باشد. ثابت شده است که درجه حرارت بالا (هیپرترمی) منشأ بروز اختلالاتی در سلامتی انسان از قبیل تمرکز خون در ناحیه‌ی مغز، سردرد، تهوع خستگی و بی‌حالی می‌باشد که این اثر در فصل تابستان افزایش پیدا می‌کند (حجازی، ۱۳۷۶: ۷۳).

۴- در بین هیاهوی شهرها فضاهای سبز به عنوان نمادی از طبیعت می‌تواند آرامش را برای انسان به همراه داشته باشد. از فضای سبز می‌توان برای تنش‌زدایی و ایجاد آرامش روحی و جسمی در محیط شهری استفاده کرد (معاونت برنامه‌ریزی و نظارت راهبردی رئیس جمهور، ۱۳۸۹: ۳۰).

### آثار نامطلوب فضاهای سبز شهری

بوستان‌ها و فضاهای سبز شهری به عنوان یکی از مهمترین عرصه‌ها و فضاهای عمومی شهرهای معاصر، در صورتی که همه‌گونه شرایط آسایش محیطی در آنها فراهم شده باشد، نقش بسیار عمده‌ای در بر طرف کردن نیازهای اجتماعی، فرهنگی و روانشناختی شهروندان ایرانی‌شهری خواهند داشت. این در حالی

توجه بیشتر به پدیده‌ای به نام اوقات فراغت، اهمیت بیشتری می‌یابند. تا جایی که ابرکرامبی در این خصوص می‌نویسد فضاهای باز و سبز به لحاظ تفریحی و گردشگری، عامل مهم در بقا و بهبود سلامتی افراد محسوب می‌شوند (رحمت‌زاده، ۱۳۹۰: ۷۴).

۳- اختصاص فضاهای‌های خاص ورزشی در فضاهای سبز و یا راه‌اندازی ورزش‌های صبحگاهی گروهی به خصوص برای بزرگسالان.

۴- فضاهای سبز می‌توانند زمینه‌ساز آغاز، تحکیم و استمرار روابط دوستی بین افراد و روابط همسایگی بین افراد یک محل، یک شهر یا منطقه باشند.

۵- بوستان‌ها می‌توانند تکمیل‌کننده‌ی بخشی از فضای مسکونی یا خدماتی در محله باشند. از این رو تجمع سالمندان و کودکان در پارک‌ها منجر به برقراری ارتباط با افراد دیگری از همین گروه‌ها می‌شود که می‌تواند بخشی از تنهایی‌های امروزی جامعه را به هم‌نشینی و هم‌صحبتی‌های مفرح آمیخته کند (معاونت برنامه‌ریزی و نظارت راهبردی رئیس جمهور، ۱۳۸۹: ۳۰).

۶- ایجاد و تقویت حس مشارکت شهروندان ایرانی‌شهری در حفظ و نگهداری فضای سبز.

۷- فضای سبز همچنین می‌تواند به عنوان یادمان تاریخی و میراث فرهنگی یک شهر در قالب پارک و باغ‌های قدیمی مطرح باشد (قادری‌مطلق و کریمی، ۱۳۸۷: ۱۳).

۸- جنبه‌های آموزشی پارک‌ها به اندازه‌ی موارد تفریحی و بهسازی محیط اهمیت دارد. در اکثر پارک‌ها مراکز پرورش فکری کودکان و نوجوانان احداث گشته است (ربانی و همکاران، ۱۳۹۰: ۱۲۲).

### ب- روانی - امنیتی:

احساس امنیت در فضاهای شهری یکی از مهمترین شاخص‌های کیفیت فضا محسوب می‌شود و به رغم اینکه مسأله‌ی امنیت در هر جامعه‌ی یک مقوله‌ی پیچیده

متر است. این شهر از طرف شمال به شهر خاش و زاهدان، از غرب به شهر دلگان، از طرف شرق به شهر سراوان و از طرف جنوب به شهرهای راسک، نیکشهر و چابهار ارتباط دارد. وجود پارک و فضای سبز در شهر ایرانشهر به دلیل موقعیت خاص جغرافیایی این شهر بالاخص به علت قرار گرفتن در اقلیم گرم و خشک، از اهمیت خاصی برخوردار است. سطح کل فضای سبز در محدوده‌ی قانونی این شهر حدود ۱۴/۵ هکتار می‌باشد از پارک‌های عمومی این شهر که عملکرد شهری دارند می‌توان به پارک بعثت در خیابان آزادی، پارک فجر واقع در بلوار ابودر و پارک ۲۲ بهمن در خیابان نور اشاره کرد. علاوه بر پارک‌های موجود که عملکرد شهری دارند بوستان‌های دیگری نیز در سطح شهر موجود می‌باشند که عملکرد ناحیه‌ای و بعضاً محله‌ای دارند که در پارک‌های فوق می‌توان به پارک شهدا واقع در خیابان خاتم‌الانبیا، بوستان نماز واقع در کمربند شرقی شهر، پارک لاله واقع در خیابان کارگر و پارک بهزیستی واقع در میدان قدس اشاره نمود. با توجه به تجزیه و تحلیل‌های صورت گرفته؛ سهم سرانه‌ی پارک و فضای سبز در سطح شهر ایرانشهر ۱/۴۹ متر مربع می‌باشد که با توجه به سرانه‌ی حداقل (مصوب وزارت مسکن و شهرسازی) فضای سبز شهری (۵ متر مربع) کمبود فعلی شهر به پارک و فضای سبز ۳۴/۸ هکتار می‌باشد.

است که این نوع فضاها در صورت عدم اتخاذ تمهیدات مختلف، بسیار مستعد رفتارهای ناهنجار و مجرمانه نیز هستند. بنابراین علاوه بر آثار مطلوب فضای سبز و مزیت‌های آن، عوامل نامطلوبی وجود دارد که باعث خدشه‌دار شدن آثار مطلوب فضاهای سبز شهری می‌شود (صالحی فرد و عزیزاده، ۱۳۸۷: ۲۶) که می‌توان آنها را به صورت زیر بیان کرد (صالحی فرد، ۱۳۸۹: ۶۵-۶۶).

- ۱- آزار و اذیت مداوم روحی و جسمی کودکان و زنان در پارک‌ها.
- ۲- تبدیل پارک به محلی برای خرید و فروش مواد مخدر، مشروبات الکلی، قرص‌های شادی‌آور.
- ۳- بروز جرائمی نظیر قتل، تجاوز و سرقت در پارک‌ها.
- ۴- عدم توجه به حقوق کاربران مانند حق آزادی.
- ۵- شکل‌گیری دوستی‌های نامشروع.
- ۶- تبدیل شدن بخشی از فضای سبز به کانون تجمع افراد ناهنجار و بزهکار.
- ۷- گسترش فرهنگ ابتذال.

### شناخت محدوده‌ی مورد مطالعه

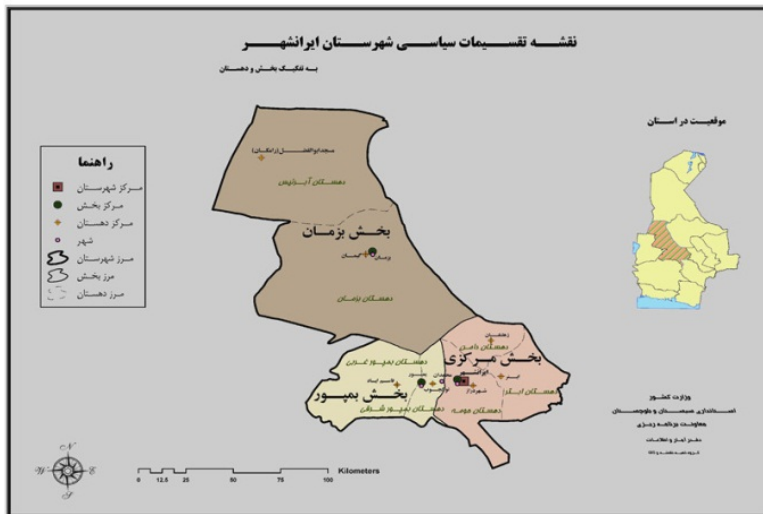
ایرانشهر شهری است با قدمت دیرینه و در گذشته از آن به عنوان پهره نام می‌بردند. جمعیت ایرانشهر در سال ۱۳۹۰، ۱۰۳۰۰۰ نفر بوده است؛ و در همین سال مساحت آن برابر با ۳۱۷۳ هکتار می‌باشد. به عنوان یکی از قطب‌های سیاسی، فرهنگی و صنعتی استان مطرح بوده است. ارتفاع این شهر از سطح دریا ۵۸۰

جدول ۱: کاربری فضای سبز در ایرانشهر (۱۳۹۰)

نفر	درصد به		سطح (متر مربع)	سرانه (متر مربع)	نوع کاربری
	کل	خالص			
۱۰۳۰۰۰	۰/۶	۱/۳	۱۴۵۳۸۱	۱/۴	فضای سبز

مطالعات میدانی نگارندگان، ۱۳۹۰





نقشه ۱: موقعیت شهرستان ایرانشهر  
 مأخذ: سازمان مدیریت برنامه ریزی استان سیستان و بلوچستان



نقشه ۲: نحوه توزیع فضای سبز در ایرانشهر  
 مأخذ: مطالعات میدانی نگارندگان، ۱۳۹۰

اجتماعی، فرهنگی، امنیتی و روانی پارکها و فضای سبز، نظر پاسخدهندگان و پس از تجزیه و تحلیل یافته‌ها به تفکیک به شرح زیر می‌باشد:

تجزیه و تحلیل یافته‌ها  
 با ارزیابی نظر شهروندان ایرانشهری در خصوص شاخص‌های اجتماعی فضاهای سبز شهری شامل؛ ابعاد



۱- ویژگی‌های کلی پاسخ‌دهندگان

جدول ۲: ویژگی‌های کلی پاسخ‌دهندگان

جنس	درصد	سن	درصد	نوع پارک براساس شعاع عملکرد	درصد	میزان تحصیلات	درصد	وضعیت درآمد (تومان)	درصد	وضعیت اشتغال	درصد
مرد	۶۸٪	کمتر از ۲۰	۲۶٪	شهری	۲۶٪	زیر دیپلم	۱۲٪	کمتر از ۱۸۰ هزار	۹٪	بیکار	۴۸٪
زن	۳۲٪	بین ۲۰ تا ۳۰	۶۲٪	منطقه‌ای	۳۶٪	دیپلم	۵۰٪	بین ۱۸۰ هزار تا ۳۰۰ هزار	۱۸٪	شغل آزاد	۳۵٪
		بین ۳۰ تا ۴۰	۸٪	ناحیه‌ای	۲۲٪	فوق دیپلم	۶٪	بین ۳۰۰ هزار تا ۵۰۰ هزار	۲۲٪	شغل دولتی	۱۷٪
		بین ۴۰ تا ۵۰	۰٪	محلی	۱۶٪	کارشناسی	۲۶٪	بیش از ۵۰۰ هزار	۵۱٪		
		بیشتر از ۵۰	۴٪			ارشد	۶٪				

مأخذ: مطالعات میدانی نگارندگان، ۱۳۹۰

پاسخ‌دهندگان به سؤالات و تجزیه و تحلیل آنها به شرح زیر می‌باشد:

۲- آثار اجتماعی پارک‌ها و فضاهای سبز بر شهروندان ابرانشهری

۱-۲- القای حس مکان اجتماعی از فضای سبز و پارک‌ها

در زمینه‌ی آثار اجتماعی پارک‌ها و فضاهای سبز بر شهروندان ابرانشهری سؤالاتی مطرح شد که وضعیت

جدول ۳: نظرات شهروندان ابرانشهری درباره‌ی قابلیت القای حس مکان اجتماعی از فضای سبز و پارک‌ها

نوع پارک	خیلی زیاد	زیاد	متوسط	کم	خیلی کم	آماره خی دو
شهری	۲۳,۱٪	۴۶,۲٪	۱۵,۴٪	۷,۷٪	۷,۷٪	۴۱,۴۱۶
منطقه‌ای	۲۷,۸٪	۳۳,۳٪	۱۱,۱٪	۱۱,۱٪	۱۶,۷٪	
ناحیه‌ای	۹,۱٪	۵۴,۱۵	۲۷,۳٪	۰	۹,۱٪	
محله‌ای	۰٪	۲۵٪	۱۲,۵٪	۶۲,۵٪	۰٪	
میانگین	۱۵	۳۹,۷	۱۶,۶	۲۰,۳	۳/۸٪	-
تعداد (نفر)	۵۸	۱۲۹	۵۱	۵۲	۳۲	-

مأخذ: مطالعات میدانی نگارندگان، ۱۳۹۰

نقش مؤثر هستند. در زمینه‌ی القای حس مکان اجتماعی در پارک‌ها از دیدگاه شهروندان ابرانشهری پارک‌هایی که خیلی کم تأثیر دارند، پارک‌های شهری کمترین اثر با ۷,۷٪ و منطقه‌ای با ۱۶,۷٪ بیشترین اثر را دارند. در این زمینه کسانی که معتقد به تأثیرگذاری پارک‌ها در زمینه‌ی القای حس مکان اجتماعی هستند. پارک‌های

نتایج جدول در زمینه‌ی القای حس مکان اجتماعی از فضای سبز و پارک‌ها نشان‌دهنده‌ی آن است که ۸,۳٪ از پاسخ‌دهندگان اعتقاد دارند که پارک‌ها و فضاهای سبز خیلی کم در این زمینه نقش دارند. در حالی که حدود ۴۰٪ از شهروندان ابرانشهری اعتقاد دارند پارک‌ها در زمینه‌ی القای حس مکان اجتماعی

این است؛ پارک‌ها در سطح اطمینان ۹۹٪ در زمینه‌ی القای حس مکان اجتماعی مؤثر هستند.

۲-۲- بروز ارزش‌های فردی و اجتماعی در فضای سبز

ناحیه‌ای با ۵۴٫۵٪ بیشترین و محله‌ای با ۲۵٪ کمترین رادارند. نتایج آزمون خی دو فرضیه‌های نیز نشان از آن دارد که معناداری در سطح ۹۹٪ است که نشان‌دهنده‌ی

جدول ۴: نظرات شهروندان ایرانی‌شهری در مورد بروز ارزش‌های فردی و اجتماعی در فضای سبز و پارک‌ها

نوع پارک	خیلی زیاد	زیاد	متوسط	کم	خیلی کم	آماره خی دو
شهری	۷٫۷٪	۳۸٫۵٪	۳۸٫۵٪	۷٫۷٪	۷٫۷٪	۲۱،۱۴۱
منطقه‌ای	۵٫۶٪	۳۸٫۹٪	۲۷٫۸٪	۱۱٫۱٪	۱۶٫۷٪	
ناحیه‌ای	۱۸٫۲٪	۱۸۰۲٪	۲۷٫۳٪	۲۷٫۳٪	۹٫۱٪	
محله‌ای	۰	۰	۵۰٪	۲۵٪	۲۵٪	
میانگین	۷٫۹	۲۳٫۹	۳۵٫۹	۱۷٫۷	۱۴٫۶	-
تعداد (نفر)	۲۶	۹۰	۱۰۹	۵۲	۴۵	-

مأخذ: مطالعات میدانی نگارندگان، ۱۳۹۰

آماره‌ی خی دو نیز نشان‌دهنده‌ی آن است که نتایج تحقیق در سطح ۹۹٪ معنی‌دار است که می‌توان گفت پارک‌ها و فضاهای سبز در زمینه‌ی بروز ارزش‌های فردی و اجتماعی با اطمینان ۹۹٪ مؤثر هستند.

۲-۳- شکل‌گیر انجمن‌های مردمی

نظر شهروندان ایرانی‌شهری در زمینه‌ی بروز ارزش‌های فردی و اجتماعی در پارک‌ها حاکی از آن است که تقریباً ۴۰٪ شهروندان اعتقاد دارند که پارک‌ها و فضاهای سبز در این زمینه بطور متوسط اثر مفیدی دارند. ۸٪ شهروندان معتقدند که پارک‌ها در این زمینه بطور خیلی زیادی این امکان را فراهم می‌کنند و

جدول ۵: نظرات شهروندان ایرانی‌شهری در مورد قابلیت فضای سبز و پارک‌ها در شکل‌گیری انجمن‌های مردمی

نوع پارک	خیلی زیاد	زیاد	متوسط	کم	خیلی کم	آماره خی دو
شهری	۷٫۷٪	۳۰٫۸٪	۴۶٫۲٪	۰	۱۵٫۴٪	۱۱،۹۱۹
منطقه‌ای	۱۱٫۱٪	۲۷٫۸٪	۳۳٫۳٪	۱۶٫۷٪	۱۱٫۱٪	
ناحیه‌ای	۱۸٫۲٪	۲۷٫۳٪	۲۷٫۳٪	۹٫۱٪	۱۸٫۲٪	
محله‌ای	۰	۵۰٪	۲۵٪	۱۲٫۵٪	۱۲٫۵٪	-
میانگین	۹٫۲۵	۳۳٫۹۷۵	۳۲٫۹۵	۹٫۵۷۵	۱۴٫۳	-
تعداد (نفر)	۳۲	۱۰۳	۱۰۹	۳۳	۴۵	-

مأخذ: مطالعات میدانی نگارندگان، ۱۳۹۰

تأثیر خیلی زیاد بوده است. نتایج نشان از آن دارد که سطح معناداری به میزان ۹۹٪ بوده است. بنابراین با اطمینان ۹۹٪ می‌توان گفت که پارک‌ها می‌توانند سبب شکل‌گیری انجمن‌های مردمی باشند.

جدول ۵ نشان می‌دهد بطور میانگین حدود ۳۴٪ پاسخ‌دهندگان معتقدند که پارک‌ها و فضاهای سبز تأثیر زیادی در شکل‌گیری انجمن‌های مردمی داشته و ۹٫۲۵٪ پرسش‌شوندگان نظرشان بر این است که این

۲-۴- زمین‌های برقراری روابط دوستی در فضای سبز

جدول ۶: نظرات شهروندان ایرانی‌شهری در زمینه‌ی برقراری روابط دوستی در فضای سبز و پارک‌ها

نوع پارک	خیلی زیاد	زیاد	متوسط	کم	خیلی کم	آماره خی دو
شهری	٪۳۸,۵	٪۲۳,۱	٪۷,۷	٪۳۰,۸	۰	۱۵,۸۷۶
منطقه‌ای	٪۲۲,۲	٪۱۶,۷	٪۱۶,۷	٪۱۶,۷	٪۲۷,۸	
ناحیه‌ای	٪۴۵,۵	٪۹,۱	٪۹,۱	٪۲۷,۳	٪۹,۱	
محل‌های	٪۲۵	٪۱۲,۵	٪۱۲,۵	٪۲۵	٪۲۵	
میانگین	۳۲,۸	۱۵,۳۵	۱۱,۵	۲۴,۹۵	۱۵,۴۷۵	-
تعداد (نفر)	۱۰۳	۵۲	۳۹	۷۷	۵۱	-

مأخذ: مطالعات میدانی نگارندگان، ۱۳۹۰

ناحیه‌ای و محل‌های به ترتیب بیشترین و کمترین اثر را دارند. در نتیجه در زمینه‌ی روابط دوستی معناداری در سطح ٪۹۹ است که معلوم می‌شود پارک‌ها با اطمینان ٪۹۹ موجب شکل‌گیری روابط دوستی می‌شود.

۲-۵- فراهم نمودن زمینه اشتغال در پارک‌ها

در زمینه‌ی برقراری روابط دوستی در پارک‌ها و فضاهای سبز، نتایج نشان می‌دهد که بطور میانگین ٪۳۳ معتقدند که پارک‌ها به میزان خیلی زیادی امکان برقراری روابط دوستی را فراهم می‌کنند و ٪۱۱,۵ بطور متوسط آن‌را مؤثر می‌دانند. از نظر شهروندان ایرانی‌شهری که معتقدند پارک‌ها تأثیر خیلی زیادی دارند، پارک‌های

جدول ۷: نظرات شهروندان ایرانی‌شهری درباره‌ی فراهم نمودن زمینه‌ی اشتغال در فضای سبز و پارک‌ها

نوع پارک	خیلی زیاد	زیاد	متوسط	کم	خیلی کم	آماره خی دو
شهری	۰	٪۳۰,۸	٪۵۳,۸	٪۷,۷	٪۷,۷	۳۸,۱۱۲
منطقه‌ای	۰	٪۲۷,۸	٪۱۱,۱	٪۳۳,۳	٪۲۷,۸	
ناحیه‌ای	۰	۰	٪۶۳,۶	٪۹,۱	٪۲۷,۳	
محل‌های	۰	٪۲۵	٪۲۵	۰	٪۵۰	
میانگین	۰	۲۰,۹	۳۸,۳۷۵	۱۲,۵۲۵	۲۸,۲	-
تعداد (نفر)	۰	۷۱	۱۱۶	۵۱	۸۴	-

مأخذ: مطالعات میدانی نگارندگان، ۱۳۹۰

می‌توان گفت پارک‌ها با اطمینان ٪۹۹ باعث شکل‌گیری اشتغال در فضای خود می‌شوند.

۳- آثار فرهنگی پارک‌ها و فضاهای سبز بر شهروندان ایرانی‌شهری

در زمینه‌ی آثار فرهنگی پارک‌ها و فضاهای سبز بر شهروندان ایرانی‌شهری ۵ سؤال مطرح شد که وضعیت

در زمینه‌ی عملکرد فضای سبز در فراهم نمودن اشتغال در پارک‌ها بطور میانگین ٪۳۸ شهروندان اعتقاد دارند که پارک‌ها بطور متوسط زمینه اشتغال را فراهم می‌کنند و حدود ٪۱۲,۵ معتقدند که پارک‌ها به میزان کم در اشتغال مؤثرند. نتایج نیز حاکی از آن است که معناداری تحقیق در سطح ٪۹۹ است که

پاسخ‌دهندگان به سؤالات و تجزیه و تحلیل آنها به شرح زیر می‌باشد:

۳-۱- قابلیت فضای سبز و پارک‌ها در زمینه‌ی گسترش فرهنگ شهرنشینی

جدول ۸: نظرات شهروندان ایرانشهری درباره‌ی قابلیت فضای سبز و پارک‌ها در زمینه‌ی گسترش فرهنگ شهرنشینی

نوع پارک	خیلی زیاد	زیاد	متوسط	کم	خیلی کم	آماره خی دو
شهری	٪۴۶,۲	٪۳۰,۸	٪۷,۷	٪۷,۷	٪۷,۷	۹,۴۰۹
منطقه‌ای	٪۵۰	٪۲۷,۸	٪۱۱,۱	٪۵,۶	۵,۶۵	
ناحیه‌ای	٪۴۵,۵	٪۱۸,۲	٪۱۸,۲	٪۹,۱	۹,۱۵	
محله ای	٪۱۲,۵	٪۳۷,۵	٪۲۵	٪۱۲,۵	٪۱۲,۵	
میانگین	۳۸,۵۵	۲۸,۵۷۵	۱۵,۵	۸,۷۲۵	۸,۷۲۵	-
تعداد (نفر)	۱۳۵	۹۰	۴۵	۲۶	۲۶	-

مأخذ: مطالعات میدانی نگارندگان، ۱۳۹۰.

دیدگاه شهروندان ایرانشهری در زمینه‌ی تأثیر پارک‌ها در گسترش فرهنگ شهرنشینی بیانگر آن است که بطور میانگین ٪۳۸,۵۵ معتقدند که پارک‌ها تأثیر خیلی زیادی دارند و ٪۸,۷۲۵ معتقدند که تأثیر خیلی کمی دارند. و نتایج آماره خی دو نیز نشان می‌دهد که معناداری در سطح ٪۹۹ است، به معنی آن

است که پارک‌ها در سطح اطمینان ٪۹۹ در زمینه‌ی گسترش فرهنگ شهرنشینی مؤثر هستند.

۳-۲- قابلیت فضای سبز و پارک‌ها در زمینه‌ی شکل‌گیری انجمن‌های هنری و ورزشی

جدول ۹: نظرات شهروندان ایرانشهری درباره‌ی قابلیت فضای سبز و پارک‌ها در زمینه‌ی شکل‌گیری انجمن‌های هنری و ورزشی

نوع پارک	خیلی زیاد	زیاد	متوسط	کم	خیلی کم	آماره خی دو
شهری	٪۴۶,۲	٪۳۸,۵	٪۷,۷	٪۷,۷	۰	۲۹,۳۰۳
منطقه‌ای	٪۵۰	٪۲۷,۸	٪۵,۶	٪۱۶,۷	۰	
ناحیه‌ای	٪۳۶,۴	٪۳۶,۴	٪۹,۱	٪۹,۱	٪۹,۱	
محله ای	٪۲۵	٪۲۵	٪۱۲,۵	۰	٪۳۷,۵	
میانگین	۳۹,۴	۳۱,۹۲۵	۸,۷۲۵	۸,۳۷۵	۱۱,۶۵	-
تعداد (نفر)	۱۳۵	۱۰۳	۲۶	۳۲	۲۶	-

مأخذ: مطالعات میدانی نگارندگان، ۱۳۹۰.

نتایج تحقیق در مورد تأثیر پارک‌ها در زمینه‌ی شکل‌گیری انجمن‌های هنری و ورزشی نشان می‌دهد که بطور میانگین ٪۳۹,۴ شهروندان ایرانشهری معتقدند که پارک‌ها تأثیر خیلی زیادی دارند و ٪۸,۷۲۵ می‌گویند که تأثیر متوسطی دارند. نتایج نشان‌دهنده‌ی آن است که معناداری در سطح ٪۹۹ است که مبین این است که پارک‌ها در سطح اطمینان ٪۹۹ قابلیت شکل‌گیری انجمن‌های هنری و ورزشی وجود دارد.

نتایج تحقیق در مورد تأثیر پارک‌ها در زمینه‌ی شکل‌گیری انجمن‌های هنری و ورزشی نشان می‌دهد که بطور میانگین ٪۳۹,۴ شهروندان ایرانشهری معتقدند که پارک‌ها تأثیر خیلی زیادی دارند و ٪۸,۷۲۵ می‌گویند که تأثیر متوسطی دارند. نتایج نشان‌دهنده‌ی آن است که معناداری در سطح ٪۹۹ است که مبین این است که پارک‌ها در سطح اطمینان ٪۹۹ قابلیت شکل‌گیری انجمن‌های هنری و ورزشی وجود دارد.

### ۳-۳- قابلیت فضای سبز و پارک‌ها در زمینه‌ی برگزاری جشنواره‌ها و دوره‌های آموزشی

جدول ۱۰: نظرات شهروندان ایرانشهری درباره‌ی قابلیت فضای سبز و پارک‌ها در زمینه‌ی برگزاری جشنواره‌ها و دوره‌های آموزشی

نوع پارک	خیلی زیاد	زیاد	متوسط	کم	خیلی کم	آماره خی دو
شهری	٪۲۳,۱	٪۳۸,۵	٪۲۳,۱	٪۷,۷	٪۷,۷	۲۵,۶۹۷
منطقه‌ای	٪۲۲,۲	٪۳۳,۳	٪۱۶,۷	٪۱۱,۱	٪۱۶,۷	
ناحیه‌ای	٪۲۷,۳	٪۵۴,۵	٪۹,۱	۰	٪۹,۱	
محله‌ای	۰	٪۱۲,۵	٪۳۷,۵	٪۳۷,۵	٪۱۲,۵	
میانگین	۱۸,۱۵	۳۴,۷	۲۱,۶	۱۴,۰۷۵	۱۱,۵	-
تعداد ( نفر )	۶۴	۱۱۶	۶۵	۳۸	۳۹	-

مأخذ: مطالعات میدانی نگارندگان، ۱۳۹۰

سطح ۹۹٪ است و نشان‌دهنده‌ی آن است که پارک‌ها در سطح اطمینان ۹۹٪ قابلیت برگزاری جشنواره‌ها و دوره‌های ورزشی را دارند.

۳-۴- قابلیت فضای سبز و پارک‌ها در زمینه‌ی نشر افکار و عقاید و خرده فرهنگ‌ها

بطور کلی نتایج نشان می‌دهد که ۳۴,۷٪ شهروندان ایرانشهری اعتقاد دارند که پارک‌ها و فضای سبز در زمینه‌ی برگزاری جشنواره‌ها و دوره‌های آموزشی قابلیت دارند و ۱۱,۵٪ معتقدند که این قابلیت خیلی کم است. نتایج نیز حاکی از آن است که معناداری در

جدول ۱۱: نظرات شهروندان ایرانشهری در باره قابلیت فضای سبز و پارک‌ها در زمینه‌ی نشر افکار و عقاید و خرده فرهنگ‌ها

نوع پارک	خیلی زیاد	زیاد	متوسط	کم	خیلی کم	آماره خی دو
شهری	٪۳۰,۸	٪۱۵,۴	٪۵۳,۸	۰	۰	۱۹,۵۹۹
منطقه‌ای	٪۲۲,۲	٪۲۲,۲	٪۴۴,۴	٪۱۱,۱	۰	
ناحیه‌ای	٪۳۶,۴	٪۹,۱	٪۲۷,۳	٪۲۷,۳	۰	
محله‌ای	٪۱۲,۵	٪۱۲,۵	٪۷۵	۰	۰	
میانگین	۲۵,۴۷۵	۱۴,۸	۵۰,۱۲۵	۹,۶	۰	-
تعداد (نفر)	۸۴	۵۱	۱۵۴	۳۲	۰	-

مأخذ: مطالعات میدانی نگارندگان، ۱۳۹۰.

کمی تأثیر دارد. نتایج نشان می‌دهد که معناداری در سطح ۹۹٪ است. بنابراین با اطمینان ۹۹٪ می‌توان گفت که پارک‌ها قابلیت نشر افکار و عقاید را دارند.

دیدگاه شهروندان ایرانشهری در زمینه‌ی قابلیت پارک‌ها و فضای سبز در نشر افکار و عقاید و خرده فرهنگ‌ها نشان می‌دهد که بطور میانگین ۵۰٪ معتقدند که تأثیر آن متوسط است و ۹,۶٪ معتقدند که بطور

### ۳-۵- قابلیت فضای سبز و پارکها در زمینهی شکل گیری فرهنگ ابتدال

جدول ۱۲: نظرات شهروندان ایرانی شهری دربارهی قابلیت فضای سبز و پارکها در زمینهی شکل گیری فرهنگ ابتدال

نوع پارک	خیلی زیاد	زیاد	متوسط	کم	خیلی کم	آماره خی دو
شهری	۰	۰	٪۱۵,۴	٪۴۶,۲	٪۳۸,۵	۱۲,۱۲۶
منطقه‌ای	٪۵,۶	٪۱۱,۱	٪۲۲,۲	٪۳۳,۳	٪۲۷,۸	
ناحیه‌ای	٪۹,۱	٪۹,۱	٪۱۸,۲	٪۱۸,۲	٪۴۵,۵	
محل‌ای	۰	٪۱۲,۵	٪۱۲,۵	٪۲۵	٪۵۰	
میانگین	۳,۶۷۵	۸,۱۷۵	۱۷,۰۷۵	۳۰,۶۷۵	۴۰,۴۵	-
تعداد (نفر)	۱۳	۲۶	۵۸	۱۰۳	۱۲۲	-

مأخذ: مطالعات میدانی نگارندگان، ۱۳۹۰.

#### ۴- آثار روحی و روانی پارکها و فضاهای سبز بر شهروندان ایرانی شهری

در زمینهی آثار روحی و روانی پارکها و فضاهای سبز بر شهروندان ایرانی شهری ۵ سؤال مطرح شد که وضعیت پاسخ‌دهندگان به سؤالات و تجزیه و تحلیل آنها به شرح زیر می‌باشد:

#### ۴-۱- آثار فضای سبز و پارکها در بیرون آمدن از احساس دلتنگی

نتایج تحقیق حاکی از آن است که ٪۴۰,۴۵ شهروندان ایرانی شهری معتقدند که فضاهای سبز خیلی کم می‌توانند باعث شکل‌گیری فرهنگ‌های ابتدال شوند، ٪۳,۶۷۵ نیز اعتقاد دارند که پارکها می‌توانند خیلی زیاد این اثر را داشته باشند. نتایج نیز نشان‌دهندهی آن است که معناداری در سطح ٪۹۹ است و متعاقباً می‌توان با اطمینان ٪۹۹ گفت که پارکها و فضاهای سبز در ایرانی شهر قابلیت شکل‌گیری فرهنگ ابتدال را ندارند.

جدول ۱۳: نظرات شهروندان ایرانی شهری در باره آثار فضای سبز و پارکها در بیرون آمدن از احساس دلتنگی

نوع پارک	خیلی زیاد	زیاد	متوسط	کم	خیلی کم	آماره خی دو
شهری	٪۲۳,۱	٪۳۰,۸	٪۳۰,۸	٪۷,۷	٪۷,۷	۱۷,۲۳۹
منطقه‌ای	٪۱۱,۱	٪۵۰	٪۱۶,۷	٪۵,۶	٪۱۶,۷	
ناحیه‌ای	٪۴۵,۵	٪۲۷,۳	٪۱۸,۲	٪۹,۱	۰	
محل‌ای	٪۳۷,۵	٪۳۷,۵	٪۱۲,۵	۰	٪۱۲,۵	
میانگین	۲۹,۳	۳۶,۴	۱۹,۵۵	۵,۶	۹,۲۲۵	-
تعداد (نفر)	۸۴	۱۲۲	۶۴	۲۰	۳۲	-

مأخذ: مطالعات میدانی نگارندگان، ۱۳۹۰.

پارکها تأثیر زیادی دارند و ٪۵,۶ معتقدند که پارکها تأثیر کمی دارند. شهروندان ایرانی شهری که معتقدند پارکها تأثیر زیادی در بیرون آمدن از احساس دلتنگی

در زمینهی آثار فضاهای سبز و پارکها در بیرون آمدن از احساس دلتنگی، نتایج نشان می‌دهد که بطور میانگین ٪۳۶,۴ شهروندان ایرانی شهری معتقدند که

آماره خی دو نیز نشان‌دهنده‌ی آن است که معناداری در سطح ۹۹٪ است و با اطمینان ۹۹٪ می‌توان گفت پارک‌ها در بیرون آمدن از احساس دلتنگی مؤثر هستند.

۴-۲- آثار فضاهای سبز و پارک‌ها در کاهش افسردگی ناشی از شهرنشینی

دارند، باور دارند پارک‌های منطقه‌ای با ۵۰٪ بیشترین و پارک‌های ناحیه‌ای با ۲۷,۳٪ کمترین تأثیر را دارند. همچنین شهروندان ایرانشهری که اعتقاد دارند پارک‌ها تأثیر کمی در بیرون آمدن از احساس دلتنگی دارند، معتقدند پارک‌های منطقه‌ای با ۵,۶٪ کمترین و پارک‌های ناحیه‌ای با ۹,۱٪ بیشترین تأثیر را دارند.

جدول ۱۴: نظرات شهروندان ایرانشهری درباره‌ی قابلیت آثار فضاهای سبز و پارک‌ها در کاهش افسردگی ناشی از شهرنشینی

نوع پارک	خیلی زیاد	زیاد	متوسط	کم	خیلی کم	مجموع	آماره خی دو
شهری	۳۰,۸٪	۳۸,۵٪	۲۳,۱٪	۷,۷٪	۰	۱۰۰٪	۳۲,۸۳۹
منطقه‌ای	۱۶,۷٪	۲۷,۸٪	۲۷,۸٪	۱۶,۷٪	۱۱,۱٪	۱۰۰٪	
ناحیه‌ای	۹,۱٪	۲۷,۳٪	۴۵,۵٪	۱۸,۲٪	۰	۱۰۰٪	
محلله‌ای	۰	۵۰٪	۰	۵۰٪	۰	۱۰۰٪	
میانگین	۱۴,۱۵	۳۵,۹	۲۴,۱	۲۳,۱۵	۲,۷۷۵	۱۰۰	-
تعداد (نفر)	۵۲	۱۰۹	۸۴	۶۴	۱۳	۱۰۰	-

مأخذ: مطالعات میدانی نگارندگان، ۱۳۹۰

و پارک‌های ناحیه‌ای با ۲۷,۳٪ کمترین میزان را دارا هستند. همچنین کسانی هم که اعتقاد دارند پارک‌ها اثر خیلی کمی در کاهش افسردگی دارند، به باور آنها فقط پارک‌های منطقه‌ای با ۱۱,۱٪ هستند. نتایج تحقیق نیز نشان از آن دارد که معناداری آماره خی دو در سطح ۹۹٪ است.

۴-۳- آثار فضاهای سبز و پارک‌ها در کاهش استرس‌های روزمره

نظریات شهروندان ایرانشهری در زمینه‌ی آثار فضای سبز و پارک‌ها در کاهش افسردگی نشان می‌دهد که بطور میانگین تقریباً ۳۶٪ شهروندان معتقدند که پارک‌ها اثر زیادی در کاهش افسردگی دارند و حدود ۳٪ نیز معتقدند که پارک‌ها اثر خیلی کمی در کاهش افسردگی دارند. در همین مورد شهروندان ایرانشهری که اعتقاد به کاهش زیاد افسردگی در پارک‌ها و فضای سبز دارند، معتقدند پارک‌های محلله‌ای با ۵۰٪ بیشترین

جدول ۱۵: نظرات شهروندان ایرانشهری درباره‌ی آثار فضاهای سبز و پارک‌ها در کاهش استرس‌های روزمره

نوع پارک	خیلی زیاد	زیاد	متوسط	کم	خیلی کم	مجموع	آماره خی دو
شهری	۱۵,۴٪	۲۳,۱٪	۴۶,۲٪	۱۵,۴٪	۰	۱۰۰٪	۳۰,۳۴۲
منطقه‌ای	۲۲,۲٪	۲۲,۲٪	۱۱,۱٪	۲۷,۸٪	۱۶,۷٪	۱۰۰٪	
ناحیه‌ای	۰	۳۶,۴٪	۴۵,۵٪	۱۸,۲٪	۰	۱۰۰٪	
محلله‌ای	۱۲,۵٪	۱۲,۵٪	۶۲,۵٪	۰	۱۲,۵٪	۱۰۰٪	
میانگین	۱۲,۵۲۵	۲۳,۵۵	۴۱,۳۲۵	۱۵,۳۵	۷,۳	۱۰۰	-
تعداد (نفر)	۴۵	۷۷	۱۱۶	۵۸	۲۶	۱۰۰	-

مأخذ: مطالعات میدانی نگارندگان، ۱۳۹۰



فضاهای سبز اثر خیلی کمی در کاهش استرس دارند، پارک‌های محله‌ای را با ۱۲,۵٪ کمترین و پارک‌های منطقه‌ای را با ۱۶,۷٪ بیشترین میزان تأثیر را دانسته‌اند. نتایج نیز گویای آن است که معناداری در سطح ۹۹٪ است؛ بنابراین با اطمینان ۹۹٪ می‌توان گفت که پارک‌ها در کاهش استرس مؤثر هستند.

#### ۴-۴- آثار فضاهای سبز و پارک‌ها در بهبود رفتار و خوش خلقی

نظر شهروندان ایرانی‌شهری در مورد آثار پارک‌ها و فضاهای سبز گویای آن است که بطور میانگین ۴۱٪ آنها اعتقاد دارند که پارک‌ها اثر متوسطی در کاهش استرس‌های روزمره داشته است. ۷,۳٪ اعتقاد دارند که اثر خیلی کمی در کاهش استرس دارند. شهروندان اعتقاد دارند پارک‌ها اثر متوسطی در کاهش استرس دارند، به نظر ۶۲٪ آنها پارک‌های محله‌ای و به نظر ۱۱,۱٪ آنها پارک‌های منطقه‌ای کمترین اثر را دارند. شهروندان ایرانی‌شهری هم که معتقدند، پارک‌ها و

جدول ۱۶: نظرات شهروندان ایرانی‌شهری درباره‌ی آثار فضاهای سبز و پارک‌ها در بهبود رفتار و خوش خلقی

نوع پارک	خیلی زیاد	زیاد	متوسط	کم	خیلی کم	آماره خی دو
شهری	۷,۷٪	۳۰,۸٪	۳۸,۵٪	۲۳,۱٪	۰	۲۵,۳۶۴٪
منطقه‌ای	۵,۶٪	۱۶,۷٪	۵۰٪	۱۶,۷٪	۱۱,۱٪	
ناحیه‌ای	۱۸,۲٪	۵۴,۵٪	۲۷,۳٪	۰	۰	
محله‌ای	۰	۲۵٪	۵۰٪	۲۵٪	۰	
میانگین	۷,۸۷۵	۳۱,۷۵	۴۱,۴۵	۱۶,۲	۲,۷۷۵	-
تعداد (نفر)	۲۶	۹۷	۱۳۵	۵۱	۱۳	-

مأخذ: مطالعات میدانی نگارندگان، ۱۳۹۰

و محله‌ای با ۵۰٪ بیشترین و پارک‌های ناحیه‌ای با ۲۷,۳٪ کمترین میزان را نشان می‌دهند؛ همچنین پاسخ‌دهندگانی که معتقدند پارک‌ها اثر خیلی کمی در بهبود رفتار و خوش خلقی دارند، پارک‌های منطقه‌ای با ۱۱,۱٪ هستند. نتایج نیز نشان می‌دهد که معناداری در سطح ۹۹٪ و میزان اطمینان نیز ۹۹٪ است.

دیدگاه شهروندان ایرانی‌شهری در زمینه‌ی آثار پارک‌ها و فضای سبز در بهبود رفتار و خوش خلقی بطور میانگین نشان می‌دهد که تقریباً ۴۶٪ معتقدند که بطور متوسطی اثر دارند و ۲,۷۷۵٪ معتقدند که دارای اثر خیلی کمی است. پاسخ‌دهندگانی که معتقدند پارک‌ها اثر متوسطی دارند، پارک‌های منطقه‌ای

۴-۵- آثار فضاهای سبز و پارک‌ها در افزایش

ترس و دلهره

جدول ۱۷: نظر شهروندان ایرانی‌شهری درباره تأثیر فضاهای سبز و پارک‌ها در افزایش ترس و دلهره

نوع پارک	خیلی زیاد	زیاد	متوسط	کم	خیلی کم	آماره خی دو
شهری	۰	٪۲۳,۱	٪۴۶,۲	٪۷,۷	٪۲۳,۱	۲۴,۴۷۵
منطقه‌ای	٪۲۲,۲	٪۱۶,۷	٪۳۳,۳	٪۱۶,۷	٪۱۱,۱	
ناحیه‌ای	٪۹,۱	٪۹,۱	٪۴۵,۵	٪۳۶,۴	۰	
محله‌ای	٪۲۵	۰	٪۳۷,۵	٪۱۲,۵	٪۲۵	
میانگین	۱۴,۰۷۵	۱۲,۲۲۵	۴۰,۶۲۵	۱۸,۳۲۵	۱۴,۸	-
تعداد (نفر)	۴۵	۴۵	۱۲۹	۵۸	۴۵	-

مأخذ: مطالعات میدانی نگارندگان، ۱۳۹۰.

نتایج حاکی از آن است که شهروندان ایرانی‌شهری اعتقاد دارند، پارک‌ها در افزایش ترس و دلهره بطور میانگین ٪۴۰,۶۲۵ اثر متوسطی دارند و ٪۱۲,۲۲۵ معتقدند که پارک‌ها اثر زیادی در افزایش ترس و دلهره دارند. نتایج آماره خی دو نیز نشان می‌دهد معناداری در سطح ٪۹۹ است که به معنای آن است با اطمینان ٪۹۹ می‌توان گفت پارک‌ها در فضای خود می‌توانند باعث افزایش ترس و دلهره نیز شوند.

۵- تأثیر امنیتی پارک‌ها و فضاهای سبز بر شهروندان

ایرانشهری

در زمینه‌ی آثار امنیتی پارک‌ها و فضاهای سبز بر شهروندان ایرانی‌شهری ۵ سؤال مطرح شد که وضعیت پاسخ‌دهندگان به سؤالات و تجزیه و تحلیل آنها به شرح زیر می‌باشد:

۵-۱- تأثیر فضاهای سبز و پارک‌ها در افزایش جرم و

جنایت

جدول ۱۸: نظرات شهروندان ایرانی‌شهری درباره‌ی تأثیر فضاهای سبز و پارک‌ها در افزایش جرم و جنایت

نوع پارک	خیلی زیاد	زیاد	متوسط	کم	خیلی کم	آماره خی دو
شهری	٪۷,۷	٪۶۱,۵	٪۲۳,۱	٪۷,۷	۰	۱۰,۴۲۳
منطقه‌ای	٪۲۲,۲	٪۴۴,۴	٪۱۶,۷	٪۵,۶	٪۱۱,۱	
ناحیه‌ای	٪۹,۱	٪۵۴,۵	٪۱۸,۲	٪۹,۱	٪۹,۱	
محله‌ای	٪۱۲,۵	٪۶۲,۵	٪۲۵	۰	۰	
میانگین	۱۲,۸۷۵	۵۵,۷۲۵	۲۰,۷۵	۵,۶	۵,۰۵	-
تعداد (نفر)	۴۵	۱۷۴	۶۴	۱۹	۱۹	-

مأخذ: مطالعات میدانی نگارندگان، ۱۳۹۰.

نتایج تحقیق نشان می‌دهد که شهروندان ایرانی‌شهری بطور میانگین ٪۵۵ معتقدند که پارک‌ها می‌توانند به میزان زیادی باعث افزایش جرم و جنایت در محیط

خود شوند. همچنین ٪۵,۵ نیز معتقدند پارک‌ها خیلی کم می‌توانند سبب افزایش جرم و جنایت شوند. نتایج آماره نیز نشان می‌دهد معناداری در سطح ٪۹۹ است و

با اطمینان ۹۹٪ می‌توان گفت که پارک‌ها نیز می‌توانند سبب افزایش جرم و جنایت شوند. **۲-۵- تأثیر فضاهای سبز و پارک‌ها در افزایش تجمع افراد بزهکار و معتادین**

جدول ۱۹: نظرات شهروندان ایرانشهری درباره‌ی تأثیر فضاهای سبز و پارک‌ها در افزایش تجمع افراد بزهکار و معتادین

نوع پارک	خیلی زیاد	زیاد	متوسط	کم	خیلی کم	آماره خی دو
شهری	۵۳,۸	۳۸,۵٪	۷,۷٪	۰	۰	۱۹,۳۲۷
منطقه‌ای	۴۴,۴٪	۳۳,۳٪	۱۱,۱٪	۱۱,۱٪	۰	
ناحیه‌ای	۵۴,۵٪	۱۸,۲٪	۱۸,۲٪	۰	۹,۱٪	
محله‌ای	۶۲,۵٪	۱۲,۵	۱۲,۵٪	۰	۱۲,۵٪	
میانگین	۵۳,۸	۲۵,۶۲۵	۱۲,۳۲۵	۲,۷۷۵	۵,۴	-
تعداد (نفر)	۱۶۷	۹۰	۳۹	۱۳	۱۳	-

مأخذ: مطالعات میدانی نگارندگان، ۱۳۹۰

کمتر می‌دانند. آمار شهروندان ایرانشهری هم که تجمع افراد بزهکار را در پارک‌های منطقه‌ای کم می‌دانند، ۱۱,۱٪ را نشان می‌دهد. بطور کلی نتایج تحقیق نیز نشان می‌دهد که معناداری در سطح ۹۹٪ است و با اطمینان ۹۹٪ پارک‌ها می‌توانند باعث افزایش تجمع افراد بزهکار و معتادین شوند.

**۳-۵- تأثیر فضاهای سبز و پارک‌ها در فراهم نمودن زمینه فروش مواد مخدر و مشروبات**

یکی دیگر از آثار نامطلوب پارک‌ها و فضاهای سبز تجمع افراد بزهکار است. نتایج تحقیق نشان می‌دهد که حدود ۵۸٪ شهروندان ایرانشهری معتقدند که پارک‌ها بطور خیلی زیادی باعث تجمع افراد بزهکار می‌شوند، در مقابل ۲,۷۷۵٪ شهروندان ایرانشهری این اثر را کم می‌دانند. شهروندان ایرانشهری که این تجمع را خیلی زیاد می‌دانند در پارک‌های محله‌ای با ۶۲,۵٪ اثر بیشتر و در پارک‌های منطقه‌ای با ۴۴,۴٪ آن را

جدول ۲۰: نظرات شهروندان ایرانشهری درباره تأثیر پارک‌ها در فراهم نمودن زمینه فروش مواد مخدر و مشروبات

نوع پارک	خیلی زیاد	زیاد	متوسط	کم	خیلی کم	آماره خی دو
شهری	۳۰,۸٪	۳۰,۸٪	۳۰,۸٪	۰	۷,۷٪	۲۸,۲۷۸
منطقه‌ای	۳۸,۹٪	۱۶,۷٪	۳۳,۳٪	۱۱,۱٪	۰	
ناحیه‌ای	۲۷,۳٪	۶۳,۶٪	۰	۰	۹,۱٪	
محله‌ای	۳۷,۵٪	۳۷,۵٪	۲۵٪	۰	۰	
میانگین	۳۳,۶۲۵	۳۷,۱۵	۲۲,۲۷۵	۲,۲۷۵	۴,۲	-
تعداد (نفر)	۱۰۹	۱۱۰	۷۷	۱۳	۱۳	-

مأخذ: مطالعات میدانی نگارندگان، ۱۳۹۰

زمینه‌ی فروش مواد و مشروبات الکلی را فراهم می‌کنند. در همین مورد شهروندان ایرانشهری که اعتقاد دارند، پارک‌ها به میزان زیادی زمینه‌ی فروش مواد مخدر می‌شوند، پارک‌های ناحیه‌ای ۶۳,۶٪ و

نتایج گویای آن است که ۳۷,۱۵٪ شهروندان ایرانشهری اعتقاد دارند که پارک‌ها به میزان زیادی زمینه‌ی فروش مواد مخدر را فراهم می‌کنند و ۲,۲۷۵٪ شهروندان ایرانشهری معتقدند پارک‌ها به میزان کمی

در سطح ۹۹٪ است و با اطمینان ۹۹٪ می‌توان گفت که پارک‌ها می‌توانند زمینه‌ی فروش مواد مخدر هم باشند.

۴-۵- تأثیر نا امنی فضاهای سبز و پارک‌ها در کاهش ورود زنان و دختران

پارک‌های منطقه‌ای با ۱۶,۷٪ به ترتیب کمترین و بیشترین درصد‌ها را نشان می‌دهند. همچنین شهروندانی که معتقدند پارک‌ها به میزان کمی سبب فروش مواد مخدر می‌گردند، درباره‌ی پارک‌های منطقه‌ای با ۱۱,۱٪ کمترین درصد را نشان می‌دهد. میزان معناداری

جدول ۲۱: نظرات شهروندان ایرانشهری درباره‌ی تأثیر نا امنی فضاهای سبز و پارک‌ها در کاهش ورود زنان و دختران

نوع پارک	خیلی زیاد	زیاد	متوسط	کم	خیلی کم	آماره خی دو
شهری	۳۸,۵٪	۳۰,۸٪	۷,۷٪	۱۵,۴٪	۷,۷٪	۱۶,۶۱۱
منطقه‌ای	۵۵,۶٪	۳۳,۳٪	۰	۵,۶٪	۵,۶٪	
ناحیه‌ای	۶۳,۶٪	۱۸,۲٪	۹,۱٪	۹,۱٪	۰	
محله‌ای	۷۵٪	۰	۱۲,۵٪	۱۲,۵٪	۰	
میانگین	۵۸,۱۷۵	۲۰,۵۷۵	۷,۳۲۵	۱۰,۶۵	۳,۳۲۵	-
تعداد (نفر)	۱۸۰	۷۷	۲۰	۳۲	۱۳	-

مأخذ: مطالعات میدانی نگارندگان، ۱۳۹۰

نتایج آماره نیز گویای آن است که معناداری در سطح ۹۹٪ است. بنابراین با اطمینان ۹۹٪ می‌توان گفت که نا امنی پارک‌ها و فضای سبز باعث کاهش ورود زنان و دختران می‌شود.

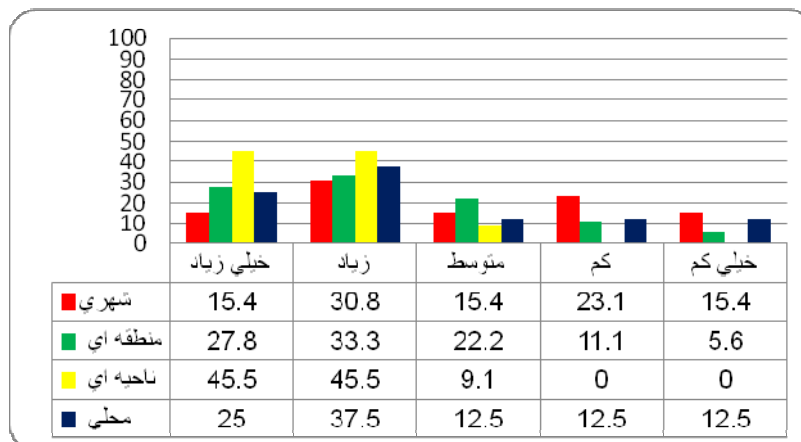
۵-۵- تأثیر نا امنی فضاهای سبز و پارک‌ها در افزایش آسیب‌های جنسی و بدنی به کودکان

پارک‌ها همان قدر که جذاب هستند به همان اندازه نیز امکان دارد به خصوص برای زنان و دختران بخاطر خطرات و نا امنی‌هایی که وجود دارد باعث کاهش مراجعه آنها شوند. در این زمینه نظر ۵۸٪ شهروندان ایرانشهری این است که نا امنی پارک‌ها بطور خیلی زیادی سبب کاهش ورود زنان و دختران می‌شوند.

جدول ۲۲: نظرات شهروندان ایرانشهری درباره‌ی تأثیر نا امنی فضاهای سبز و پارک‌ها در افزایش آسیب‌های جنسی و بدنی به کودکان

نوع پارک	خیلی زیاد	زیاد	متوسط	کم	خیلی کم	آماره خی دو
شهری	۱۵,۴٪	۳۰,۸٪	۱۵,۴٪	۲۳,۱٪	۱۵,۴٪	۱۵,۹۳۶
منطقه‌ای	۲۷,۸٪	۳۳,۳٪	۲۲,۲٪	۱۱,۱٪	۵,۶٪	
ناحیه‌ای	۴۵,۵٪	۴۵,۵٪	۹,۱٪	۰	۰	
محله‌ای	۲۵٪	۳۷,۵٪	۱۲,۵٪	۱۲,۵٪	۱۲,۵٪	
میانگین	۲۸,۴۲۵	۳۶,۷۷۵	۱۴,۸	۱۱,۶۷۵	۸,۳۷۵	-
تعداد (نفر)	۹۰	۱۱۶	۵۱	۳۸	۲۷	-

مأخذ: مطالعات میدانی نگارندگان، ۱۳۹۰



نمودار ۱: نظرات شهروندان ایرانی شهری در باره تأثیر نامنی فضاهای سبز و پارکها

در افزایش آسیب‌های جنسی و بدنی به کودکان

مأخذ: مطالعات میدانی نگارندگان، ۱۳۹۰

است، در کشورهای رو به توسعه‌ی مشکلات اجتماعی، اقتصادی و کالبدی فراوانی را پدید آورده است که از آن جمله می‌توان به تعارض میان شهر و محیط زیست طبیعی، بیگانگی شهروندان از یکدیگر، تعارض میان ضرورت‌های کالبدی و نیازهای روانی- فرهنگی، تأکید بیش از حد بر نقش وسائط نقلیه‌ی موتوری، افزایش آلودگی و کاهش فضای سبز در شهرها و نظایر اینها اشاره کرد، که شهر ایرانی شهر و شهروندان ایرانی نیز از این امر مستثنی نیستند. با بروز این گونه مشکلات، انسان شهرنشین به تدریج از طبیعت دور شده است، تراکم بیش از حد جمعیت و دخالت در محیط طبیعی و ایجاد محیط‌های انسان ساخت، نیازهای زیست محیطی جسمی و روحی انسان را روز به روز بیشتر کرده است. برای رفع این نیازها و تلطیف زندگی خشن و ماشینی امروز، مدیریت شهری ایرانی اقدام به احداث فضاهای سبز در این شهر کرده است. نتایج این تحقیق نشان می‌دهد که پارکها و فضاهای سبز احداث شده در شهر ایرانی علاوه بر اینکه دارای عملکردها و آثار مطلوب و مثبتی هستند، در صورت

با توجه به جدول و نمودار فوق، نتایج حاکی از آن است که بطور میانگین ۳۶٪ شهروندان ایرانی شهری معتقدند که نامنی پارکها و فضای سبز به میزان زیادی سبب افزایش آسیب‌های جنسی و بدنی به کودکان می‌شود؛ همچنین ۸،۳۷۵٪ شهروندان اعتقاد دارند نامنی پارکها بطور خیلی کمی سبب افزایش آسیب‌های جنسی و بدنی به کودکان شوند. شهروندان ایرانی شهری که اعتقاد دارند پارکها، به میزان زیادی سبب افزایش آسیب‌های جنسی و بدنی به کودکان می‌شود، پارکهای ناحیه‌ای با ۴۵،۵٪ بیشترین و در مورد پارکهای شهری با ۳۸،۸٪ کمترین مقدار را نشان می‌دهند. شهروندان ایرانی شهری هم که معتقدند که پارکها به میزان خیلی کمی باعث آسیب‌های جنسی و بدنی می‌شوند، درباره‌ی پارکهای شهری با ۱۵،۴٪ و در مورد پارکهای منطقه‌ای با ۵،۶٪ به ترتیب بیشترین و کمترین درصدها را نشان می‌دهد.

#### نتیجه

شهرنشینی، توسعه‌ی شهری و به دنبال آن رشد بی‌رویه‌ی شهرها که از پدیده‌های ویژه دوران معاصر

در زمینه‌ی برقراری روابط دوستی در پارک‌ها و فضاهای سبز نتایج نشان می‌دهد که بطور میانگین ۳۳٪ معتقدند که پارک‌ها به میزان خیلی زیادی امکان برقراری روابط دوستی را فراهم می‌کنند و ۱۱٫۵٪ بطور متوسط آن را مؤثر می‌دانند.

در زمینه‌ی آثار فضاهای سبز و پارک‌ها در بیرون آمدن از احساس دل‌تنگی نتایج نشان می‌دهد که بطور میانگین ۳۶٫۴٪ شهروندان ایرانی معتقدند که پارک‌ها تأثیر زیادی دارند و ۵٫۶٪ معتقدند که پارک‌ها تأثیر کمی در این زمینه دارند. آن قسمت از شهروندان ایرانی که معتقدند پارک‌ها تأثیر زیادی در بیرون آمدن از احساس دل‌تنگی دارند، نقش پارک‌های منطقه‌ای را با ۵۰٪ بیشترین و نقش پارک‌های ناحیه‌ای با ۲۷٫۳٪ کمترین تأثیر را دارند.

همچنین در زمینه‌ی جرم و جنایت نتایج تحقیق نشان می‌دهد که شهروندان ایرانی بطور میانگین ۵۵٪ معتقدند که پارک‌ها می‌توانند به میزان زیادی باعث افزایش جرم و جنایت در محیط خود شوند. همچنین ۵٫۵٪ نیز معتقدند پارک‌ها خیلی کم می‌توانند سبب افزایش جرم و جنایت شوند.

از آثار نامطلوب پارک‌ها و فضاهای سبز تجمع افراد بزهکار است. نتایج نشان می‌دهد که حدود ۵۸٪ شهروندان ایرانی معتقدند که پارک‌ها به صورت خیلی زیادی باعث تجمع افراد بزهکار می‌شوند، در مقابل ۲٫۷۷۵٪ شهروندان ایرانی این اثر را کم می‌دانند. آن قسم از شهروندان ایرانی که این تجمع را خیلی زیاد می‌دانند نقش پارک‌های محله‌ای با ۶۲٫۵٪ را بیشترین و نقش پارک‌های منطقه‌ای با ۴۴٫۴٪ را کمترین می‌دانند.

بی‌توجهی و غفلت مدیران شهری و شهروندان ایرانی می‌تواند دارای عملکردهای نامطلوبی نیز باشند. شایان ذکر است که دیدگاه شهروندان ایرانی مبین این نکته می‌باشد، که ایجاد و گسترش پارک‌ها و فضای سبز در شهر کوچکی مثل ایران شهر علاوه بر داشتن آثار مطلوبی مانند افزایش تعاملات اجتماعی، شکل‌گیری گروه‌های دوستان، انجمن‌های مردمی، فراهم کردن زمینه‌ی اشتغال، گسترش فرهنگ شهرنشینی، انتشار افکار و عقاید، کاهش افسردگی، کاهش استرس و افزایش شور و نشاط در شهروندان ایرانی، پارک‌ها دارای اثرات و تبعات نامطلوبی مانند گسترش ناامنی، افزایش ترس و دلهره، افزایش جرم و جنایت، تجمع افراد بزهکار و معتادین، فروش مواد مخدر و ایجاد ناامنی برای زنان و کودکان نیز هستند. بدین ترتیب با توجه به نتایج به دست آمده از این پژوهش که به سنجش و اثرگذاری پارک‌ها در مقیاس شهری، منطقه‌ای، ناحیه‌ای و محله‌ای بر متغیرهای اجتماعی، فرهنگی، روانی پرداخته است؛ توان گفت که این تأثیر یکسان نبوده است و نمی‌توان گفت که تأثیرگذاری پارک‌ها در شاخص‌های مورد سنجش به یک اندازه بوده است. ولی در زمینه‌ی شاخص‌امینیتی وضعیت نسبت به دیگر موارد نامطلوب‌تر است؛ در زمینه‌ی شاخص‌های امنیتی نتایج نشان می‌دهد که پارک‌های ناحیه‌ای و محله‌ای در ایران شهر وضعیت مطلوبی ندارند و برای شهروندان ایرانی ناامن و خطرناک هستند. در زمینه‌ی القای حس مکان اجتماعی از فضای سبز و پارک‌ها نشان‌دهنده‌ی آن است که ۸٫۳٪ از پاسخ‌دهندگان اعتقاد دارند که پارک‌ها و فضاهای سبز خیلی کم در این زمینه نقش دارند. در حالی که حدود ۴۰٪ از شهروندان ایرانی اعتقاد دارند پارک‌ها در زمینه‌ی القای حس مکان اجتماعی نقش مؤثری دارند.

## پیشنهادها

آن دسته از شهروندان ایرانشهری که اعتقاد دارند، پارک‌ها به میزان زیادی زمینه فروش مواد مخدر را فراهم می‌کنند، در این زمینه نقش پارک‌های ناحیه‌ای را ۶۳,۶٪ و نقش پارک‌های منطقه‌ای را با ۱۶,۷٪ به ترتیب بیشترین و کمترین درصدها را نشان می‌دهند. بنابراین می‌توان گفت:

۱- فضای سبز، به عنوان بخشی از کالبد و بافت شهرها از دیرباز رابطه بسیار نزدیک و تنگاتنگی با مردم داشته است. بنابراین فضای سبز بایستی از لحاظ کمی و کیفی با نیازها و حجم فیزیکی شهر و متناسب با شرایط اکولوژیک ساخته و ایجاد گردد، که این امر نیازمند برنامه‌ریزی علمی و کارشناسی است.

۲- یکی از معیارهایی که در مکان‌یابی فضای سبز باید به آن توجه شود، معیار دسترسی است. به این مفهوم که پارک‌های شهری باید از چهار جهت به شبکه‌ی ارتباطی دسترسی داشته باشند تا بدین طریق هم جمعیت بیشتری از آن استفاده کند و هم امکان نظارت اجتماعی و امنیت پارک افزایش یابد. بدین ترتیب امکان بهره‌برداری دیداری از جلوه‌های زیبای پارک برای رهگذران از چهار جهت فراهم می‌شود.

۳- با توجه به اهمیت طبیعت شهری در بهبود وضع شهروندان ایرانشهری و پایداری شهر، در مدیریت و برنامه‌ریزی و طراحی شهری باید به دنبال ایجاد و توسعه‌ی منظر و فضای سبز پایدار بود که ضمن حفظ برآوردن تمامی منافع و فواید در جامعه‌ی شهری (که

از فضای سبز مورد انتظار است) کاهش هزینه، پایداری، سازگاری، مقاومت، ایجاد در حفظ تنوع‌زیستی و قابلیت کاربردی را نیز به دنبال داشته باشد.

۴- مکان‌یابی فضای سبز باید از اصولی چون مرکزیت، سلسله مراتب و دسترسی تبعیت کند: مرکزیت فضای سبز به این مفهوم است که فضای سبز حتی‌المقدور در مرکز محله، ناحیه و یا منطقه‌ی شهری مکان‌یابی شود. همچنین فضاهای سبز در مقیاس‌های متفاوت اعم از پارک‌های محله‌ای، منطقه‌ای و امثال آنها، باید با ساختار کالبدی متناظر خود انطباق داشته باشد.

۵- معاونت پارک‌ها و فضای سبز به عنوان یکی از واحدهای تابعه‌ی شهرداری ایرانشهر، موضوع پژوهش را نیز در دستور کار خود قرار دهد، مسایل و مشکلات فضای سبز را شناسایی و ساماندهی کند.

۶- نظر بیشتر شهروندان ایرانشهری در زمینه‌ی امنیت پارک‌ها نشان می‌دهد که وضع امنیتی پارک‌ها مناسب نیست، بنابراین باید تلاش مدیریت شهری بیشتر روی این مقوله متمرکز شود.

۷- ترغیب شهروندان ایرانشهری به ایجاد فضای سبز از طریق بخشودگی مالیاتی و عوارض و اعطای تخفیفات در برابر ایجاد فضای سبز، تبلیغات همه‌جانبه و زیربنایی جهت تغییر نگرش و باور شهروندان ایرانشهری در امر منافع فضای سبز و غیره.

۸- ایجاد سرویس امداد در پارک‌ها و برنامه‌ریزی ایمنی و پیشگیری حوادث در رابطه با گروه‌های سنی مختلف.



## منابع

- رحمت‌زاده، محمد (۱۳۹۰). نقدی بر توسعه‌ی فضای سبز استاندارد، نمونه موردی: شهرهای ایران. فصلنامه فضای جغرافیایی. سال یازدهم. شماره ۳۵. صفحه ۷۴.
- رحیمی، نعمت‌اله (۱۳۸۶). ماهنامه آموزشی پژوهشی شهرداری‌ها، سال هشتم. شماره ۲. صفحه ۷۴.
- سعیدنیا، احمد (۱۳۸۳). فضاهای سبز شهری، کتاب سبز راهنمای شهرداری‌ها. جلد ۹. چاپ سوم. تهران. انتشارات سازمان شهرداری‌ها و دهیاری‌های کشور.
- صالحی، اسماعیل (۱۳۸۶). نقش برنامه‌ریزی و طراحی محیطی در پارک‌های شهری امن، ویژه‌نامه شماره ۲۲. ضمیمه ماهنامه شهرداری‌ها. شماره ۸۶. تهران. انتشارات سازمان دهیاری‌ها و شهرداری‌های کشور.
- صالحی، اسماعیل (۱۳۹۰). برنامه‌ریزی و طراحی محیطی امنیت در محیط زیست شهری، چاپ اول. تهران. انتشارات سازمان شهرداری‌ها و دهیاری‌های کشور.
- صالحی‌فرد، محمد (۱۳۸۱). بررسی و تحلیل چالش‌ها و تنگناهای مدیریت فضای سبز در کلانشهرهای کشور (مطالعه‌ی موردی شهر مشهد)، ماهنامه فضای سبز. سال دوم. شماره ۱۳ و ۱۴. تهران.
- صالحی‌فرد، محمد؛ سیددانا، علیزاده (۱۳۸۷). تحلیلی بر ابعاد اجتماعی و روان‌شناختی فضاهای سبز در شهرها (با رویکرد مدیریت شهری)، فصلنامه مدیریت شهری. شماره ۲۱.
- صالحی‌فرد، محمد؛ براتعلی خاکپور؛ هادی رفیعی؛ معصومه توانگر (۱۳۸۹). تحلیلی بر ابعاد اجتماعی فضاهای سبز شهری با تأکید بر دیدگاه شهروندان ایران‌شهری، مطالعه موردی: کلان شهر مشهد. مجله فضای جغرافیایی. سال دهم. شماره ۲۹. صفحات ۶۶-۶۵.
- اذانی، مه‌ری؛ میلاد عبدیان‌راد؛ محمد ملکی (۱۳۸۹). برنامه‌ریزی فضای سبز شهری با تأکید بر مناطق گرم و خشک جنوب ایران، فصلنامه فضای جغرافیایی. سال نهم. شماره ۳۱. صفحه ۳.
- امین‌زاده، بهناز (۱۳۸۶). مناظر شهری؛ شفاف‌سازی و منظر درمانی با طبیعت، سومین همایش ملی فضای سبز و منظر شهری. مرکز مطالعات و تحقیقات معماری و شهرسازی ایران.
- ایران‌نژاد، محمدحسین؛ فاطمه ایران‌نژاد؛ مهدی شمسی‌زاده (۱۳۸۶). آسیب‌شناسی فضای سبز شهری یزد، مجموعه مقالات سومین همایش ملی فضای سبز و منظر شهری. تهران. سازمان شهرداری‌ها و دهیاری‌های کشور.
- بهمن‌پور، هومن؛ ناصر محرم‌نژاد (۱۳۸۵). توسعه پایدار فضاهای سبز شهری در شهر تهران.
- حجازی، میراسداله (۱۳۷۶). عملکرد زیست‌محیطی پارک‌ها و فضاهای سبز شهری، نمونه موردی: شهر تبریز، نشریه دانشکده ادبیات و علوم انسانی. دانشگاه تبریز.
- خاکپور، براتعلی؛ هادی رفیعی؛ محمد صالحی‌فرد (۱۳۸۹). تحلیلی بر ابعاد اجتماعی فضاهای سبز شهری با تأکید بر دیدگاه شهروندان ایران‌شهری (مطالعه موردی مشهد)، مجله فضای جغرافیایی. سال دهم. شماره ۲۹.
- ربانی، رسول؛ جواد نظری؛ مرضیه مختاری (۱۳۹۰). تبیین جامعه‌شناختی کارکرد پارک‌های شهری، نمونه موردی: پارک‌های شهر اصفهان، مطالعات و پژوهش‌های شهری و منطقه‌ای. سال سوم. شماره دهم. صفحه ۱۲۲.

- McDonnell, M.J., S.T.A. Pickett, P. Groffman, P.Bohlen, R.V. Pouyat, Zippier, R.W.
- Parmelee, M.M. Carreiro and K. Medley (1997). Ecosystem processes along an urban-to-rural gradient. *Urban Ecosys*, 1: 21–36.
- McDonnell, M.J. and S.T.A. Pickett (1990). Ecosystem structure and function along urban-rural gradients: an unexploited opportunity for ecology. *Ecology*, 71: 1232–1237.
- Kong, F. and N. Nakagoshi (2005). Spatial-temporal gradient analysis of urban green spaces in Jinan, China. *Landscape Urban Plan*, (In Press).
- Chiesura, A. (2004). The role of urban parks for the sustainable city. *Landscape Urban Plan*, 68: 129-138.
- Jim, C.Y. (2004). Green-space preservation and allocation for sustainable greening of compact cities. *Cities*, 21(4): 311–320.
- Jim, C.Y. & S. S. Chen (2003). Comprehensive green space planning based on landscape ecology principles in compact Nanjing city. *Urban Plann*, 65: 96–116.
- Li, f., R. Wang, J. Paulussen and X. Liu (2005). Comprehensive concept planning of urban greening based on ecological principles: a case study in Beijing, China. *Landsc. Urban Plann*, 72: 325–336.
- طلوسی، تقی (۱۳۹۰). کاربرد اقلیمی تابش خورشیدی در برنامه‌ریزی محیطی، دانشگاه سیستان و بلوچستان با همکاری انتشارات مرنديز. چاپ اول. زاهدان.
- قادری مطلق، قرنی؛ احمد کریمی (۱۳۸۷). جایگاه شوراها در ساماندهی فضاهای سبز شهری، ماهنامه آموزش پژوهشی شوراها. سال سوم. شماره ۲۹.
- محمدی، جمال؛ مصطفی محمدی ده‌چشمه؛ منصور ابافت یگانه (۱۳۸۶). ارزیابی کیفی نقش فضاهای سبز شهری و بهینه‌سازی استفاده شهروندان ایرانشهری از آن در شهر کرد. مجله محیط‌شناسی. سال سی و سوم. شماره ۴۴. صفحه ۱۰۴.
- معاونت برنامه‌ریزی و نظارت راهبردی رییس‌جمهور (۱۳۸۹). ضوابط طراحی فضاهای سبز شهری، دفتر فنی نظام اجرای. چاپ اول. تهران. تجدید نظر.
- وزارت مسکن و شهرسازی، سازمان مسکن و شهرسازی استان سیستان و بلوچستان (۱۳۸۵). طرح جامع و پیشنهادی ایرانشهر، مهندسان مشاور بعد تکنیک. جلد دوم و سوم.
- هاشمی، سیدابراهیم؛ محسن کافی؛ سید محمود هاشمی؛ مهدی خان‌سفید (۱۳۸۸). تجزیه و تحلیل روند تغییرات فضاهای سبز شهری، مطالعه موردی: منطقه دو تهران، مجله علوم محیطی. سال ششم. شماره سوم. صفحه ۷۵.