

جغرافیا و توسعه شماره ۵۴ بهار ۱۳۹۸

وصول مقاله: ۹۵/۰۷/۲۵

تأیید نهایی: ۹۷/۰۲/۱۰

صفحات: ۵۱-۷۴

پیوندهای روستا- شهری، مبنای توسعه ناحیه‌ای

مورد پژوهی: شهرستان اهواز

دکتر مصطفی محمدی‌ده‌چشمه^۱، مرتضی عیبات^{۲*}، مصطفی عیبات^۳

چکیده

پیوندهای روستایی- شهری می‌توانند تأثیر بسیار زیادی بر توسعه ناحیه‌ای داشته باشند، کما اینکه از شهر به‌مثابه موتور توسعه ناحیه‌ای یاد شده است. این پیوندها می‌توانند نقش مثبت و زایا یا منفی و انگلی بر حوزه یا ناحیه خویش بر جای بگذارند و از منطقه‌ای به منطقه دیگر و از شهری به شهر دیگر متفاوت باشند؛ از این‌رو شناخت منطقی این آثار می‌تواند در برنامه‌ریزی ناحیه‌ای مؤثر واقع شود. مسأله‌ای که شاکله پژوهش حاضر را تشکیل می‌دهد، «شناسایی و تعیین وضعیت معناداری پیوندهای روستایی- شهری با سطوح توسعه ناحیه‌ای و نیز تبیین نقش زایا یا انگلی بودن شهر در خصوص آن» است. روش تحقیق توصیفی و تحلیلی و مبنی بر استفاده داده‌های میدانی و اسنادی استوار است. جامعه آماری پژوهش شامل روستاهای ۲۰ خانوار به بالا در شهرستان اهواز و حجم نمونه ۹۰ روستا یا حدود ۵۰ درصد روستاهای ناحیه است. نرم‌افزارهای مورد استفاده SPSS، ArcGIS و Expert Choice هستند. به‌منظور تعیین سطح توسعه ناحیه‌ای از ۱۱۲ نشانگر توسعه و روش Electre III استفاده شده و در پنج سطح روستاهای بسیار توسعه‌یافته، توسعه‌یافته، نسبتاً توسعه‌یافته، محروم و بسیار محروم دسته‌بندی شده‌اند. اثر شهر به‌وسیله ۱۱ جریان اصلی با ۴۰ نوع پیوند روستا با شهر اندازه‌گیری شده و رابطه معناداری میان آن‌ها با سطوح توسعه ناحیه‌ای به‌دست آمد. یافته‌های پژوهش نشان داد که از مجموع ۴۰ مورد پیوند روستایی- شهری در محدوده، ۳۵ مورد آن در قالب ۹ جریان اثرگذار شهر، دارای رابطه معنادار و از نوع مثبت با سطوح توسعه ناحیه‌ای بوده‌اند و نتایج تحقیق حاکی از نقش مثبت و زایای شهر اهواز بر سطوح توسعه ناحیه‌ای است. در تلفیق لایه‌های مربوط به پیوندهای روستایی- شهری (متغیر مستقل) و سطوح توسعه ناحیه‌ای (متغیر وابسته) در شهرستان اهواز، نقشه‌ای به‌دست آمد که در آن ۱۹ روستای ناحیه (۲۱/۱ درصد حجم نمونه) با شهر اهواز ارتباط بسیار زیاد، چهارده روستای ناحیه (۱۵/۵ درصد روستاهای مورد مطالعه) ارتباط زیاد، ۱۶ روستا (۱۷/۷ درصد حجم نمونه) ارتباط نسبتاً زیاد، شانزده روستا (۱۷/۷ درصد روستاهای مورد مطالعه) ارتباط کم و هم‌چنین ۲۵ روستای ناحیه (۲۷/۷ درصد حجم نمونه) ارتباط بسیار کم و محدودی با شهر اهواز برقرار کرده‌اند. واژه‌های کلیدی: پیوندهای روستا- شهری، توسعه ناحیه‌ای، شهرهای زایا و انگلی، الکترا، اهواز.

m.mohammadi@scu.ac.ir
morteza.abiyat@yahoo.com
mostefa.abiyat@gmail.com

۱- استادیار جغرافیا و برنامه‌ریزی شهری، دانشگاه شهید چمران اهواز، اهواز، ایران
۲- کارشناس ارشد جغرافیا و برنامه‌ریزی روستایی، دانشگاه شهید چمران اهواز، اهواز، ایران*
۳- کارشناس ارشد جغرافیا و برنامه‌ریزی روستایی، دانشگاه شهید چمران اهواز، اهواز، ایران

مقدمه

امروزه بیش از نصف جمعیت جهان در شهرها و شهرهای بزرگ زندگی می‌کنند. مطابق پیش‌بینی‌های انجام گرفته، تا سال ۲۰۵۰ این رقم به ۷۰ درصد افزایش می‌یابد (UN-Habitat, 2015: 2)؛ گستره سکونت‌گاه‌های انسانی در سراسر جهان، سه برابر می‌شود و دامنه وسعت آن‌ها از مرز ۱/۸۶ میلیون کیلومتر مربع عبور خواهد کرد (Chunyang et al, 2016: 44). در این بین، تضادهای روزافزون شهر و روستا با افزایش جنبه‌های پرزرق و برق زندگی شهر فزونی‌یافته و عاملی برای مهاجرپذیری شهرها در مقیاس کلان شده است (محمدی‌ده‌چشمه، ۱۳۹۱: ۶). غافل از اینکه توسعه شهری در گرو توسعه روستایی است و برعکس، همین نسبت در نظام اقتصادی مطرح است، یعنی بدون توسعه کشاورزی، نمی‌توان انتظار توسعه صنعتی را داشت (قدیری‌معصوم و همکاران، ۱۳۹۱: ۱۱۸). ساختار و عملکرد هر یک از مناطق شهری و روستایی، تکمیل‌کننده وجوه ساختاری و عملکردی سکونت‌گاه‌های دیگر در سطوح ناحیه‌ای هستند، که با ایجاد یکپارچگی و وحدت روستایی-شهری، توسعه منطقه را امکان‌پذیر می‌سازد (پورطاهری و همکاران، ۱۳۹۴: ۶۳۹). شکل‌گیری و تحول فضاهای جغرافیایی تحت‌تأثیر روابط و مناسبات میان ساخت‌های جغرافیایی است (براهیم‌زاده، ۱۳۹۱: ۳۱). فضاهای شهری و روستایی هر دو در حال تبدیل‌شدن به فضاهای چندبعدی هستند که در آن تعامل میان شهر و روستا در حال تشدید می‌باشد. بدین علت، مفاهیم دوگانه شهری و روستایی به‌تنهایی قادر به تبیین و تفسیر چنین پیوستاری بین این مناطق نیستند (Küle, 2008: 9). این امر در مسیر توسعه، نویددهنده گذار از روابط سنتی و سلطه‌جو به‌سوی روابط متقابل و مکمل برای یکدیگر است (Siechiping et al, 2015: 3)، که روستا و شهر را در چارچوب تعاملی پویا و مکمل در کنار هم قرار می‌دهند (طالشی و همکاران، ۱۳۹۵: ۱۹۶). تأثیرگذاری این تعاملات از طریق جریان‌های جمعیت، کالا، سرمایه، روابط اداری، معادلات اجتماعی و فراهم آوردن خدمات صورت می‌گیرد و ممکن است ابعاد مختلف و تأثیرات مثبت و منفی را به

دنبال داشته باشد (خویفکر برآبادی و قریشی، ۱۳۹۱: ۱۲۰). در شهرستان اهواز به‌مانند سایر مناطق روستایی کشور، روستاییان عمدتاً به‌منظور تأمین برخی از نیازهای اساسی و خدماتی خود به کانون‌های شهری مراجعه می‌نمایند (سجاسی‌قیداری و همکاران، ۱۳۹۶: ۱۳۳)؛ بنابراین شناخت چنین مناسباتی در تحلیل پیوندهای روستایی-شهری و هم رابطه آن‌ها با توسعه ناحیه‌ای (Bah et al, 2003: 14)، تعیین حوزه نفوذ شهری (رضایی و اوغلی‌وسعت، ۱۳۸۹: ۵) و کیفیت ارائه خدمات به روستاییان از اهمیت بسیاری برخوردار است (دریان‌آستانه و همکاران، ۱۳۹۴: ۱۴۵). رابطه شهر و روستا در کشور، به‌گونه‌ای است که شهر منابع و نخبگان روستایی را به سمت خود می‌کشاند و تأثیر منفی بر تلفیق قدرت و مدیریت به‌منظور هماهنگ کردن امور مدیریتی روستایی بر جای می‌گذارد؛ درحالی‌که روابط شهر و روستا دارای پیچیدگی خاص و اغلب زایا و دوسویه هستند (براهیم‌زاده، ۱۳۹۱: ۳۱؛ افرخته، ۱۳۸۸: ۱۲۰). به‌طور کلی، پیوندهای روستایی-شهری می‌توانند آثار مثبت و زایا و یا آثار منفی و انگلی را بر توسعه حوزه یا ناحیه ذیربط به‌همراه داشته باشد؛ از این‌رو، پژوهش حاضر با مطالعه جریان‌های متنوع روستایی-شهری و بررسی رابطه آن‌ها با سطوح توسعه ناحیه‌ای در شهرستان اهواز می‌کوشد تا روابط معنادار آن‌ها را دریابد و به وجود نقش زایا یا بالعکس انگلی شهر اهواز بر سطوح توسعه ناحیه‌ای دست یابد. مسلماً شناخت علمی این روابط و نقش آن‌ها، کمک مؤثری در برنامه‌ریزی‌های منطقه‌ای اعم از شهری و روستایی را ایفا می‌کند. بنابراین، شناسایی و اثرات فضایی جریان‌های روستایی-شهری اهواز بر توسعه ناحیه‌ای، هدف کلی پژوهش را تشکیل می‌دهد؛ که به‌طور مشخص این هدف در قالب سه هدف فرعی دنبال شده است: هدف اول، تعیین سلسله‌مراتب برخورداری مناطق روستایی از سطوح توسعه ناحیه‌ای در شهرستان اهواز (متغیر وابسته)؛ هدف دوم، تحلیل فضایی جریان‌های روستایی-شهری در این محدوده (متغیر مستقل) و هدف سوم، یافتن رابطه میان دو متغیر و نیز شناخت نوع جریان حاکم بین آن‌ها.

جدول ۱: مروری بر تحقیقات انجام گرفته

عنوان اثر و استنتاج کلی	سال	نویسندگان	قالب
عنوان: واکاوی تأثیر ساختار اقتصادی محصولات زراعی بر پیوندهای روستا- شهری در بخش مرکزی دزفول. نتیجه: تولید و جریان محصولات، در درون خود، مجموعه‌ای از جریان افراد، سرمایه و اطلاعات را به وجود می‌آورد که روستاهای منطقه را در رتبه‌هایی متفاوت از نظر حجم جریان‌ها قرار داده است.	۱۳۹۵	طالبی و همکاران	مقاله
عنوان: شناسایی و تحلیل نقش تعاملات روستایی- شهری در توسعه روستایی در استان کرکوک عراق. نتیجه: نظام توسعه روستایی در استان کرکوک مبتنی بر الگوی شبکه غیریکپارچه و مدل‌های غیرارگانیک است و جریان‌های فضایی با برتری عناصر شهری صرفاً از روستا به شهر صورت گرفته است.	۱۳۹۴	پورطاهری و همکاران	
عنوان: مطالعه تطبیقی موانع شکل‌گیری پیوند روستایی شهری؛ موردشناسی: نواحی مرودشت فارس و کوه‌دشت لرستان. نتیجه: مطالعه مناطق نشان داد که حاکمیت شرایط انحصار خرید در جریان مبادله مازاد محصولات زراعی، باغی و دامی، از مهم‌ترین نمودهای روابط اقتصادی نابرابر شهر و روستا است.	۱۳۹۱	سعیدی و همکاران	
عنوان: شهرها، مناطق، توسعه یکپارچه و تبیین روابط شهر و روستا در شیلی، کلمبیا و مکزیک. نتیجه: نقش آفرینی یک مرکز شهری با رشد اقتصادی بالا در شیلی یا کلمبیا می‌تواند فقر را در سه کشور کاهش و نرخ رشد اقتصادی را افزایش دهد.	۲۰۱۶	بردگپ و همکاران	
عنوان: نقش مناسبات فضایی، زمانی در توسعه نواحی روستایی- شهری در چین پس از سال ۱۹۹۰. نتیجه: باید توجه بیشتری به مناطق روستایی و مناطق عقب‌مانده در مرکز و غرب چین شود؛ این در صورتی محقق می‌شود که دامنه روابط شهر و روستا وارد فصل جدیدی از بازنگری‌ها شود.	۲۰۱۶	وانگ و همکارانش	پایان‌نامه
عنوان: پیوندهای کلان‌شهری و تحولات کالبدی- فضایی روستاهای پیرامون؛ مطالعه موردی: دهستان محمدآباد کرج. نتیجه: پیوندهای روستایی- شهری بین شهر کرج و روستاهای پیرامونی، مبتنی بر جریان‌ات دوسویه و متأثر از کارکرد کلان‌شهری، توان‌های محیطی و انسانی شکل گرفته، تقویت شده‌اند.	۱۳۹۳	زمانی	
عنوان: عوامل مؤثر در شکل‌گیری پیوندهای روستایی- شهری؛ مطالعه موردی: بخش مرکزی شهرستان سروآباد. نتیجه: رویکرد شبکه منطقه‌ای مبتنی بر پیوندهای روستایی- شهری در سطح ناحیه به صورت افقی محدود و کم دامنه و در مقابل جریان‌های متنوع، پر دامنه و عمودی در ارتباط با مراکز شهری به روستاهای ناحیه شکل گرفته است.	۱۳۹۲	فرجی	
عنوان: سازمان‌یابی فضایی و روابط شهر و روستا. نتیجه: شهرهای کشورهای در حال توسعه مانند شهرهای کشورهای توسعه‌نیافته، به روستاهای پیرامونی خود وابسته هستند؛ بیش‌تری جمعیت کشورهای در حال توسعه، روستایی بوده و روابط میان آن‌ها دوجانبه و مهم است.	۱۳۹۱	ابراهیم‌زاده	کتاب
عنوان: روابط متقابل شهر و روستا با تأکید بر ایران. نتیجه: در تأثیر شهر بر روستا و هم‌چنین روستا بر شهر می‌توان روی مواردی تأکید داشت که ضمن برقراری رابطه بین شهر و روستا، موجب توسعه هر یک از آن‌ها شود. در این رابطه، شهرها به‌عنوان بازاری برای تولیدات کشاورزی ایفا نقش می‌کنند.	۱۳۹۱	رضوانی	
عنوان: روابط متقابل شهر و روستا در کشورهای در حال توسعه. نتیجه: ظرفیت بسیار زیادی برای تقویت روابط روستایی- شهری در جهت توسعه و کاهش فقر وجود دارد، این مهم در شرایطی تحقق می‌یابد که منابع، پایداری لازم را برای بهره‌برداری از فرصت‌ها، برای تضمین معیشت شهری و روستایی داشته باشند.	۲۰۰۵	لینچ	
عنوان: پیوند روستا با شهر و نقش مالکیت زمین. نتیجه: با گسترش روزافزون ارتباطات درونی بین نواحی شهری و روستایی، دستیابی به توسعه پایدار را با حرکتی قاطع به سوی دوری‌گزیدن از دوگانگی اقتصادی، اجتماعی و جغرافیایی میان مناطق شهری و روستایی و هم‌چنین درک درستی از زنجیره توسعه روستایی و شهری، محتمل‌تر می‌داند.	۲۰۱۵	سیچپینگ	
عنوان: بررسی پتانسیل پیوندهای روستایی- شهری در جهت توسعه پایدار و تجارت. نتیجه: نادیده‌انگاشتن پیوندهای روستا- شهری موجب ایجاد فضایی غیرقابلی و توسعه‌های ناموزون شده و در مقابل، تأکید بر این مناسبات موجب کاهش قابل توجه فقر می‌شود.	۲۰۱۵	آکویونلو	گزارش

مآخذ: نگارندگان، ۱۳۹۵

مبانی نظری

شهر و روستا به مثابه دو جزء متفاوت در یک سیستم باز (Yu et al, 2014: 177)، از بخش‌های کلیدی ناحیه به‌شمار می‌روند، که جغرافیای کاربردی، مطالعه روابط متقابل آن‌ها را در مقیاس زمانی و مکانی می‌سنجد (Serra et al, 2014: 71). امروزه، بین شهر و روستا، دامنه روابط خود را عمدتاً به شکل جریان‌های جمعیت، کالا، سرمایه، عقاید، اطلاعات و نوآوری نشان می‌دهد. این مناسبات یک حالت ترکیبی از فضای پیچیده و ملاک تباین روستا از شهر مانند دساکوتا^۱ در کشورهای آسیایی است (Wang et al, 2016: 178)؛ از این‌رو، مرزهای مرسوم بین شهر و روستا دگرگون شده و مرزهای جدیدی میان آن‌ها شکل می‌گیرد که ناشی از عملکرد و هم‌پوشانی این جریان‌ها در یک پهنه جغرافیایی است (Cloke, 2008: 19). در برخی مطالعات، سه الگوی مناطق شهری، حومه‌ها و روستا شهرها از تعامل شهر و روستا در عرصه ناحیه بازتولید شده‌اند (Woods, 2009: 850). اگرچه این فعل و انفعالات در ترویج توسعه شهر و روستا نقش مهمی را ایفا می‌کنند؛ اما، از تحولات اجتماعی و شوک‌های منطقه‌ای، ملی و محلی تأثیر هم می‌پذیرند (Antrop, 2004: 10; McGee, 2008: 156). در این جریان‌ها، شهر و روستا باید دارای تعاملی پایدار و توسعه برابر به‌صورت تضمین شده، باشد (Liu et al, 2014: 7). این مناطق با تعامل و ارتباط متقابل، توسعه ناحیه‌ای را رقم می‌زنند. به‌بیان دیگر، ایجاد تعادل منطقی و رابطه تعاملی میان این مناطق، پیش‌شرط اساسی برای توسعه هماهنگ نواحی شهری و روستایی است (Chen et al, 2010: 1172). در حقیقت، همگرایی در توسعه زمانی محقق می‌شود که مناطق محروم و عقب‌مانده با شتاب بیش‌تری نسبت به مناطق دیگر، رشد و توسعه یابند؛ در غیر این صورت، ادامه روندهای موجود با تمرکز توسعه اقتصادی در مناطق توسعه‌یافته، واگرایی و ناهمسانی را در توسعه نواحی به‌دنبال خواهد داشت

(Purohit, 2008: 2249). محققان در حوزه مناسبات شهر و روستا دو رویکرد را ارائه کرده‌اند. نگاه اول که بر اشاعه ویژگی‌های توسعه‌ای از مناطق شهری به نواحی روستایی سرازیر می‌شود؛ به‌عبارتی مثبت‌نگر است و در نگاه بعدی، منفی‌نگر و یک‌سویه بوده که به ضرر روستا و به نفع شهر می‌باشد (رضوانی و شاهچراغ، ۱۳۹۰: ۱۰۹-۱۰۸). هنگامی که مناسبات میان سکونتگاه‌ها موزون، دوسویه و مکمل نباشد، یا متأثر از جریان یک‌سویه کانون‌های برتر و مسلط شهری باشد، جهت و شدت جریان‌های فضایی و منافع حاصل از آن، متوجه شهرها خواهد بود. در سایه وجود روابط نابرابر مکانی - فضایی در گستره سرزمین، شهرها به‌گونه مستمر با انباشت امکانات، ثروت و سرمایه مواجه هستند و در مقابل، روستاها از وجود نیروهای محرک رشد و توسعه تهی می‌شوند (پورطاهری و همکاران، ۱۳۹۳: ۲۶). لیکن، شهر زایا در رشد اقتصادی منطقه مشارکت دارد و مقادیر زیادی از ارزش مازاد خود را به سرمایه‌گذاری‌هایی که موجب گسترش تولید می‌شوند، در شهر و مناطق روستایی اختصاص می‌دهد. در حالی که شهر انگلی چنین نقشی را ندارد (خوبفکر برآبادی و قریشی، ۱۳۹۱: ۱۱۲). در این راستا، هانس بوبک^۲ روابط سلطه با ماهیت استثماری از سوی شهرها بر مناطق روستایی در کشورهای شرق اسلامی، هم‌چون ایران را در قالب سرمایه‌داری بهره‌وری^۳ و روابط انگلی - تحمیلی از سوی شهرها بر محیط‌های روستایی معرفی نمود (سعیدی و میکائیلی، ۱۳۸۷: ۳). بر عکس بوبک، جلیوس گولد^۴، به اثر و پیامدهای مثبت و زایای تعامل شهر و روستا اعتقاد دارد (Lynce, 2005: 37). این پیوندها بر خلاف روابط سنتی شهر و روستا که گویای نوعی روابط سلطه‌جویانه است، معمولاً به‌واسطه تعاملات دوسویه و مجموعه‌ای از جریانات مکمل تبیین می‌شوند (رضوانی و همکاران، ۱۳۸۹: ۱۰۰). این رهیافت، نگرشی جامع‌نگر و متنوعی به توسعه مناطق عرضه می‌کند که بر هماهنگی و ادغام توسعه روستایی با شهری در مقیاس ناحیه‌ای و محلی تأکید دارد (سعیدی، ۱۳۹۰: ۱۶۹). در

۱- دساکوتا (Desakota)، واژه‌ای است که در جغرافیای شهری برای توصیف مناطق پیرامون شهرهای بزرگ، که بافت فرهنگی و اجتماعی آن‌ها یک‌دست، در هم‌آمیخته و نحوه استفاده از زمین یا فعالیت اقتصادی مردم غالباً کشاورزی است، به‌کار می‌رود.

2-Hans Bobek
3-Rent-Capitalism (=Rentenkapitalismus)
4-Julius Gould

به برخی از امکانات شهری نظیر دانش، ابزار و بازار ممکن است؛ به علاوه از منافع و منابع محیطی سکونت خود بهره‌گیری مطلوب به عمل می‌آید (Joo, 2011: 2). این برنامه‌ریزان، ایجاد ارتباط منطقی میان روستا و شهر را عاملی برای کاهش نابرابری‌های ناحیه‌ای مطرح کرده‌اند، که در آن توانایی خود روستاها باعث ایجاد فرصت‌های اقتصادی در روستاها می‌شود (طیفی، ۱۳۸۹: ۳۷). مناطق شهری و روستایی با برقراری انواع جریان‌های اقتصادی و اجتماعی در ناحیه، سیاستی را در جهت افزایش دامنه روابط روستایی- شهری اجرا می‌نمایند؛ که این امر برای متنوع ساختن اقتصاد روستایی، اطمینان از دسترسی این مناطق به منابع اساسی در شهرها و نهایتاً توسعه ناحیه‌ای تحقق می‌یابد (Rodríguez & Fitjar, 2013: 362). زمانی که رابطه با افزایش نابرابری‌های میان مناطق شهری و روستایی تأمل می‌شود، توسعه پایدار در سکونتگاه‌های روستایی، که برای حفظ سنت‌های اجتماعی، ارزش‌های دینی، فرهنگ بومی و سازگاری طبیعی از اهمیت اساسی برخوردار است. به علاوه، کاهش نابرابری در قیمت زمین، ایجاد اقتصاد تولیدی روستایی، افزایش فرصت‌های شغلی جدید و تبدیل فضاهای روستایی به مناطق مناسب برای ارتقای زندگی اجتماعی و رفاه اقتصادی روستاییان مهم تلقی می‌شود (Rodríguez & Hardy, 2015: 63). لذا، روستا و شهر دو عرصه سکونت‌گاهی هستند، که روابط دوسویه میان آن‌ها، توسعه اقتصادی و نیز توسعه ناحیه‌ای را رقم خواهد زد.

روش‌شناسی

روش تحقیق

رویکرد حاکم بر این پژوهش، به لحاظ هدف‌گذاری در حوزه تحقیقات کاربردی، روش‌شناسی آن در قالب مقالات توصیفی- تحلیلی و بر پایه داده‌های میدانی و اسنادی بنا شده است. جامعه آماری شامل کل روستاهای ۲۰ خانوار و بالاتر شهرستان اهواز به تعداد ۱۷۷ روستا در سال ۱۳۹۰ بوده و حجم نمونه آن براساس فرمول کوکران با استفاده از نسبت یا صفت موضوع زیاد یا کم جریان‌ات یا پیوندهای

چارچوب این رویکرد، اهمیت جریان‌ها بیش از گره‌ها است. به عبارتی، به گره‌های شهری و روستایی به صورت یکسان توجه نمی‌شود (زرآبادی و طباطبایی، ۱۳۹۲: ۴۵). تقویت پیوندهای روستایی- شهری و تحقق هدف آن، به شرایط جغرافیایی، اجتماعی، اقتصادی، اکولوژی، محلی و ناحیه‌ای بستگی جدی دارد. در این صورت که مناطق با دسترسی به منابع آب، توزیع متعادل زمین، ارتباطات و حمل و نقل مناسب و تراکم جمعیتی بالا به خوبی نشان‌گر تعاملات روستایی- شهری، توسعه یافته به حساب می‌آیند (عزیزپور و محسن‌زاده، ۱۳۸۹: ۷۲). از این‌رو، توسعه نواحی از طریق رشد، گوناگونی و به وجود آمدن روابط جدید و پایدار سکونت‌گاه‌ها تحقق می‌یابد (شکویی، ۱۳۹۱: ۲۶۷). در این راستا، با تحولات صورت گرفته در بخش‌های اقتصادی، اجتماعی و تکنولوژیک، مناسبات شهر و روستا بسیار گسترده‌تر و متنوع‌تر شده است؛ که این تغییرات و تحولات در شهرها و روستاها ناشی از کم و کیف روابط و پیوندهای میان آن‌ها است (Clayton et al, 2003: 186). اولین پیوند تنگاتنگ شهر و ناحیه از طریق رابطه‌ای که شهر و روستاهای ناحیه برقرار می‌کند، ایجاد می‌شود. شهر چه کوچک و چه بزرگ اندام می‌تواند در پیرامون خود، به‌ویژه بر نقاط روستایی اطراف اثر بگذارد و هر قدر شهر توان بیش‌تری در هدایت ناحیه داشته باشد، به آن اندازه منطقه نفوذ وسیع‌تری خواهد داشت و شعاع پرتوافشانی کارکردی آن در حوزه‌های ارتباطی، اداری، مالی، آموزشی، بازرگانی و دیگر خدمات برد بیش‌تری پیدا می‌کند و کلیه واحدهای جغرافیایی اعم از روستاهایی که در مسیر شعاع عملکردی شهر قرار می‌گیرند، از کانون‌های شهری تأثیر می‌پذیرند (نظریان، ۱۳۹۰: ۱۳۸؛ صدوقی، ۱۳۸۸: ۲). مناطق شهری و روستایی در ابعاد مختلف اقتصادی، اجتماعی و زیست‌محیطی با یکدیگر متفاوت هستند. بنابراین، واگرایی پویایی در این مناطق، ممکن است فاصله‌های اجتماعی، اقتصادی و فرهنگی میان آن‌ها را در آینده افزایش دهد (Mayer et al, 2016: 1). در این بین، برنامه‌ریزان حوزه روستایی بر این باورند که مناسبات روستایی- شهری قادر به پر کردن شکاف فضایی میان روستا و شهر با دسترسی

مسائل روستا و شهر^۱، با استفاده از روش تحلیل سلسله‌مراتبی در محیط Expert Choice و Excel مورد امتیازبندی قرار گرفت. به‌علاوه، جهت نمایش فضایی پهنه‌های هم‌پوشانی شاخص‌ها از نرم‌افزار سامانه اطلاعات جغرافیایی ArcGIS 10.3 بهره‌گیری شد. متغیر مستقل در سطح کلان و اصلی قرار دارد و شامل ۱۱ عامل اصلی جریان نیروی کار با ۲ گویه، جریان تأمین مایحتاج زندگی با ۶ گویه، جریان خدماتی با ۱۰ گویه، جریان تأمین منابع مالی با ۲ گویه، جریان بازاریابی و فروش محصولات با ۴ گویه، جریان سرمایه‌گذاری روستایی - شهری با ۴ گویه، جریان سرمایه‌گذاری شهری - روستایی با ۴ گویه، جریان مبادله پول با ۲ گویه، جریان افکار و تجربیات با ۲ گویه، جریان مهاجرت با ۲ گویه و جریان ازدواج با ۲ گویه که در مجموع ۴۰ عامل یا پیوند ناحیه‌ای شناسایی و محاسبه شده‌اند. در تبیین و تحلیل یافته‌های و اطلاعات مربوط به پیوندهای روستایی - شهری از فنون مختلف بهره‌گیری به عمل آمد. برای بررسی برقراری رابطه معناداری متغیرها از آزمون پارامتریک پیرسون و آزمون ناپارامتریک اسپیرمن استفاده شده و به‌منظور تعیین ارتباط کل متغیر مستقل با وابسته یا نقش زایا و انگلی شهر بر توسعه ناحیه‌ای، از روش رگرسیون چندمتغیره و ضریب بتای استاندارد بهره گرفته شد. روایی پرسش‌نامه مذکور، بر پایه مطالعات و سوابق پژوهشی محققان، نظرات استاد مربوطه و گروه علمی جغرافیای دانشگاه شهیدچمران اهواز انجام پذیرفته است. برای اطمینان از صحت ارائه سوالات، تنظیم گویه‌ها و ارتباط آن‌ها با حوزه مطالعات روستایی از آرای برخی صاحب‌نظران جغرافیای کشور بهره‌گیری شد. بدین ترتیب روایی (اعتبار) پرسش‌نامه، خود به خود مورد تأیید واقع گردید. برای سنجش سطح پایایی (ثبات و اعتمادپذیری)

روستاها با شهر تعیین شد، که بر این مبنا حجم نمونه ۸۶ روستا حاصل شد و به‌منظور اطمینان بیش‌تری تعداد ۹۰ روستا یعنی، ۵۰ درصد روستاهای منطقه انتخاب شده‌اند. شناسایی نواحی روستایی نمونه با استفاده از نمونه‌گیری ترکیبی تصادفی شامل نمونه‌گیری طبقه‌ای در مرحله اول و سپس تصادفی ساده بوده است. در این پژوهش، منظور از منطقه و ناحیه، محدوده سیاسی - اداری شهرستان اهواز و مقصود از شهر، مرکز آن اهواز است. جریان‌های موجود میان روستاهای منطقه با شهر اهواز، به دلیل تأثیر پذیرفتن روستا از آن‌ها، منظور شده‌اند. گردآوری داده‌ها به دو گونه اسنادی (اطلاعات آماری سرشماری عمومی نفوس و مسکن، ۱۳۹۰) و میدانی (مبتنی بر ابزار پرسش‌نامه و مشاهدات مستقیم بوده که در سال‌های ۱۳۹۴ و ۱۳۹۵ با مراجعه به روستاهای نمونه و پرسش‌گری از دهیاری‌های مستقر در روستاها، معتمدان و بزرگان محلی) به انجام رسیده است. متغیرهای پژوهش، به دو دسته کلی، وابسته و مستقل طبقه‌بندی شده‌اند. متغیر وابسته تحقیق، سطح توسعه هر روستا را مورد بررسی قرار داده است. این امر با بهره‌گیری از یکی فنون تصمیم‌گیری چندشاخصه جبرانی، به بیانی، روش تسلط تقریبی یا Electre III به انجام رسیده است. نماگرهای تعیین سطح توسعه ناحیه‌ای شامل ۱۲ موضوع، مربوط به معیار کشاورزی با ۱۰ متغیر و برگرفته از مراکز خدمات روستاها، معیار علمی و آموزشی با ۸ متغیر، معیار اقتصادی و تجاری با ۱۰ متغیر، معیار فرهنگی و اجتماعی با ۱۰ متغیر، معیار زیرساختی با ۱۵ متغیر، عامل بهداشتی و درمانی با ۱۵ متغیر، معیار سیاسی و اداری با ۸ متغیر، معیار دینی و مذهبی با ۸ متغیر، معیار مسکن و ساختمان با ۱۲ متغیر، معیار ارتباطات و حمل و نقل با ۱۲ متغیر مستخرج از داده‌های آماری سرشماری سال ۱۳۹۰ و ابزار پرسش‌نامه، معیار تراکم جمعیتی روستاها در ۶ طبقه و نهایتاً معیار وضعیت شیب زمین با ۶ طبقه، که در مجموع ۱۱۲ متغیر موجود در روستاهای منطقه شناسایی گردید. این معیارها از طریق تکمیل پرسش‌نامه به تعداد ۳۰ نفر از کارشناس آگاه به

۱- فرآیند تکمیل پرسشنامه‌ها بیش از چهار ماه به طول انجامید که در این مدت طی جلسات طولانی نظرات هر کدام به‌صورت جداگانه اخذ گردید. لازم به ذکر می‌باشد که کارشناس منتخب برای وزن‌دهی به نماگرهای پژوهش، پنج نفر در زمینه جغرافیا و برنامه‌ریزی شهری، پنج نفر در حوزه جغرافیا و برنامه‌ریزی روستایی، پنج نفر در زمینه جامعه‌شناسی روستایی، پنج نفر در حوزه برنامه‌ریزی منطقه‌ای، دو نفر در زمینه ترویج و توسعه کشاورزی، سه بخشدار شهرستان اهواز و پنج نفر کارشناس بنیاد مسکن انقلاب اسلامی استان خوزستان هستند. پاسخ‌دهندگان پرسش‌نامه مربوط به روش تحلیل سلسله‌مراتبی را اعضای هیئت‌علمی دانشگاه شهید چمران اهواز، بخشداران شهرستان اهواز و مسئولان بخش عمران روستایی بنیاد مسکن انقلاب اسلامی استان خوزستان با میانگین سنی ۳۰ تا ۵۵ سال تشکیل می‌دهند.

پرسش‌نامه، عوامل مؤثر بر جریان‌های روستایی- شهری از نرم‌افزار آماری SPSS 22 استفاده گردید، که ضریب آلفای کرونباخ آن برابر ۰/۶۸ درصد به‌دست آمد. این امر بیان‌گر پرورش‌نامه، عوامل مؤثر بر جریان‌های روستایی- شهری از نرم‌افزار آماری SPSS 22 استفاده گردید، که ضریب آلفای کرونباخ آن برابر ۰/۶۸ درصد به‌دست آمد. این امر بیان‌گر

جدول ۲: نماگرهای پژوهش

معیار	متغیر
کشاورزی	سرانه واحد دامی خانوار روستایی، سرانه زمین کشاورزی خانوار به هکتار، نسبت اراضی زیرکشت به کل اراضی کشاورزی، نسبت اراضی زیرکشت به کل اراضی کشاورزی، تراکتور به‌ازای ۱۰۰ هکتار زمین کشاورزی، عملکرد گندم در هکتار زمین، عملکرد جو در هکتار زمین، عملکرد نیشکر در هکتار زمین، عملکرد شلتوک در هکتار زمین، عملکرد در گوجه‌فرنگی هکتار زمین.
آموزشی	تعداد محصل، دسترسی به روستامهد، دسترسی به دبستان، دسترسی به مدرسه راهنمایی، دسترسی به هنرستان کاروانش، دسترسی به هنرستان فنی و حرفه‌ای، دسترسی به کتابخانه عمومی، تعداد مقالات دانشجویی پذیرش شده.
اقتصادی	دسترسی به فروشگاه تعاونی، دسترسی به بقالی، دسترسی به نانوا، دسترسی به بانک، اشتغال زنان روستایی، اشتغال مردان در روستا، خانوارهای یارانه‌بگیر، خانوارهای دارای ماشین، خانوارهای دارای تلویزیون رنگی، خانوارهای دارای موبایل شهری.
اجتماعی	دسترسی به بوستان روستایی، دسترسی به زمین و سالن ورزشی، افراد تحت پوشش کمیته امداد امام خمینی، دستگاه مبدل دیجیتال در روستا، جمعیت با سواد زنان، جمعیت باسواد مردان، جمعیت کل باسواد روستا، جمعیت متأهل، جمعیت طلاق، جمعیت مجرد.
زیرساختی	دسترسی به برق شبکه سراسری، دسترسی به گاز لوله‌کشی، دسترسی به تلفن، انرژی نو (خورشیدی، بادی و...)، موتور برق دیزلی، دسترسی به سامانه تصفیه آب، دارای طرح هادی، نمایندگی پخش نفت سفید، نمایندگی پخش سیلندر گاز، شبکه فاضلاب، شبکه دفع رواناب سطحی، راه‌های زمینی روستایی، دسترسی به سامانه تصفیه آب، راه‌های آسفالت، راه‌های خاکی.
بهداشتی	خانه بهداشت، پزشک خانواده، داروخانه، دندان‌پزشک، دندان‌پزشک تجربی یا دندان‌ساز، بهورز، بهیار یا مامای روستایی، دامپزشک و تکنسین دامپزشکی، تعداد پرسنل بهداشتی، تعداد آزمایشگاه‌ها، مرکز تسهیلات زایمان، غسل‌خانه، تعداد زایمان در زایشگاه، کنترل مولود خانوارها، مسکن دارای حمام بهداشتی، مسکن دارای توالی بهداشتی.
سیاسی	شورای اسلامی، دهیاری، پاسگاه، پایگاه بسیج، مرکز خدمات کشاورزی، مروج کشاورزی، شورای حل اختلاف، شرکت تعاونی.
مذهبی	مسجد، امام‌زاده، خانه عالم، دارالقرآن، امام جماعت، مدرسه و حوزه علمیه، اماکن مذهبی مسلمانان، اماکن مذهبی سایر ادیان.
مسکن	تراکم نفر در واحد مسکونی، نسبت واحدهای مسکونی به کل خانوارها، واحد مسکونی با مساحت ۵۰ مترمربع و کمتر، واحد مسکونی با مساحت ۵۱ تا ۷۵ مترمربع، واحد مسکونی با مساحت ۱۰۱-۱۵۰ مترمربع، نسبت واحدهای مسکونی با اسکلت فلزی، نسبت واحدهای مسکونی با بتن آرمه، نسبت واحدهای مسکونی با آجر و آهن، نسبت واحدهای مسکونی قابل قبول، نسبت واحدهای مسکونی مرمتی، نسبت واحدهای مسکونی تخریبی، نسبت واحدهای مسکونی ضدزلزله به کل.
ارتباطات	فاصله تا شهر اهواز، دسترسی به جایگاه سوخت، دسترسی به وسیله نقلیه عمومی، دفتر فناوری اطلاعات و ارتباطات، دسترسی عمومی به اینترنت، دسترسی به روزنامه و مجله، دسترسی به صندوق و دفتر پست، دسترسی به دفتر مخابرات، سامانه جمع‌آوری زباله، دسترسی به ایستگاه راه‌آهن، تعمیرگاه ماشین‌آلات کشاورزی، تعمیرگاه ماشین‌آلات غیرکشاورزی.
شیب‌زمین	۰-۱ درصد، ۱-۲ درصد، ۲-۳ درصد، ۳-۴ درصد، ۴-۵ درصد، ۵ درصد، ۵ > درصد.
جمعیتی	۱۰۰-۲۹۹ نفر، ۳۰۰-۴۹۹ نفر، ۵۰۰-۶۹۹ نفر، ۷۰۰-۹۹۹ نفر، ۱۰۰۰-۱۹۹۹ نفر، ۲۰۰۰ > نفر.

مأخذ: نگارندگان، ۱۳۹۵

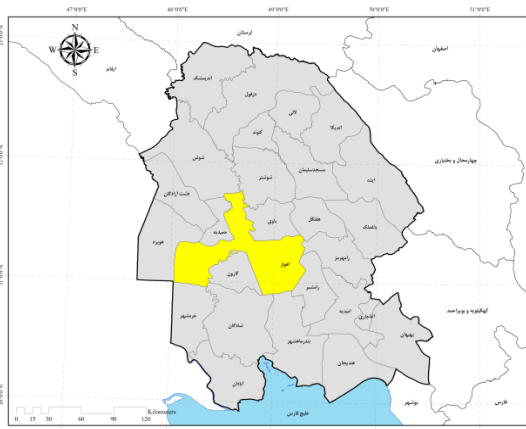
منطقه مورد مطالعه

درجه و ۴۶ دقیقه تا ۳۰ درجه و ۵۳ دقیقه عرض جغرافیایی قرار گرفته است. این شهرستان با وسعتی برابر ۴۷۸۸ کیلومتر مربع، ۷/۵ درصد استان را شامل می‌شود و دارای سه بخش (اسماعیلیه، غیزانیه و مرکزی)، شش

شهرستان اهواز مرکز استان خوزستان و وسیع‌ترین منطقه سیاسی و اداری در استان، بین ۴۸ درجه و ۴۰ دقیقه تا ۴۸ درجه و ۵۴ دقیقه طول جغرافیایی و ۳۱

درصد است که از این نظر رتبه دوم را در استان دارد. تعداد خانوارهای ساکن در منطقه اهواز حدود ۳۶۲۴۸۰ نفر بوده که از این میزان بالغ بر ۲۹۰۱۳ نفر یا هشت درصد در نواحی روستایی شهرستان زندگی می‌کنند. این مقدار نسبت به خانوارهای روستایی استان معادل ۹/۸۶ درصد بوده است. از نظر بعد خانوار روستایی با ۴/۳۴ نفر از کل استان رتبه دوم را به‌دست آورد.

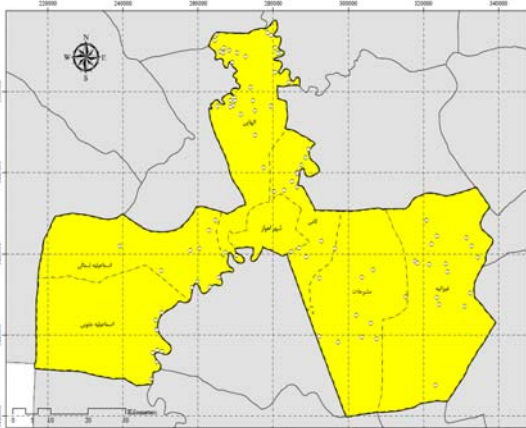
دهستان (اسماعیلیه شمالی و اسماعیلیه جنوبی، غیزانیه، مشرحات، لامی و الهائی)، یک کانون شهری (اهواز) و نیز ۱۹۶ نقطه روستایی می‌باشد. بر مبنای سرشماری سال ۱۳۹۵، جمعیت کلی شهرستان اهواز حدود ۱۳۰۲۵۹۱ نفر بوده که از این میزان حدود ۱۱۰۱۴۶ نفر یا ۸/۴۵ درصد، جمعیت روستایی شهرستان را پوشش می‌دهد. این مقدار نسبت به جمعیت روستایی استان معادل ۹/۵۶



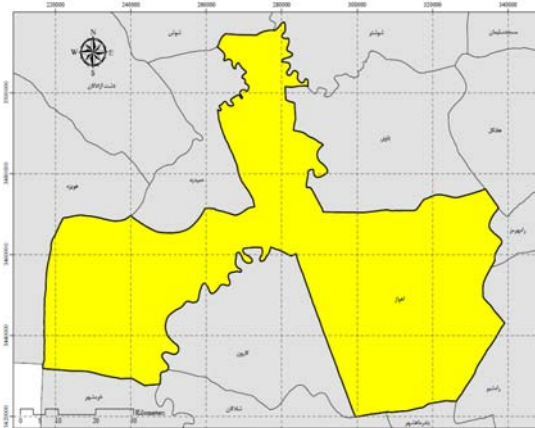
نقشه ۲: موقعیت شهرستان اهواز در استان



نقشه ۱: موقعیت استان خوزستان در کشور ایران



نقشه ۴: موقعیت دهستان‌ها و روستاهای شهرستان



نقشه ۳: محدوده شهرستان اهواز

تهیه و ترسیم: نگارندگان، ۱۳۹۵

یافته‌های پژوهش

سطوح توسعه ناحیه‌ای

در رابطه با ضرایب اهمیت معیارهای توسعه ناحیه‌ای برای شاخص شیب زمین و معیار بهداشتی بین ۰/۰۲۲ تا ۰/۲۰۳ در نوسان می‌باشد. هم‌چنین ضریب پایداری یا نرخ سازگاری شاخص‌ها نیز از ۰/۰۱ تا ۰/۰۸ متغیر است.

که ناهمسان بودن شاخص‌های توسعه در اغلب روستاها، می‌تواند دلیل اصلی این امر باشد. از تعداد کل روستاهای نمونه، ۲۶ روستا در سطح بسیار توسعه‌یافته، ۱۵ روستا توسعه‌یافته، ۱۰ روستا در حال توسعه، ۱۳ روستا محروم و ۲۶ روستا در سطح بسیار محروم قرار دارند. نتایج هر یک از روستاها در جدول شماره ۳ آمده است.

جدول ۳: رتبه‌بندی مناطق روستایی شهرستان اهواز براساس شاخص‌های توسعه ناحیه‌ای با مدل الکترون

رتبه	ضریب	روستا	رتبه	ضریب	روستا	رتبه	ضریب	روستا
۶۱	۰/۳۳۵	خماسی	۳۱	۰/۶۲۴	تل اسود	۱	۰/۹۵۵	دغاغله
۶۲	۰/۳۳۱	حموله	۳۲	۰/۵۹۳	بیوض یک	۲	۰/۹۴۶	ام‌الطمیر
۶۳	۰/۳۲۸	سیدحسن	۳۳	۰/۵۸۶	ایستگاه خسروی	۳	۰/۹۳۹	نزهه
۶۴	۰/۳۲۰	سیدنبی	۳۴	۰/۵۸۵	حفیره بربین	۴	۰/۹۲۳	غیزانیه بزرگ
۶۵	۰/۳۱۶	چپسه کوچک	۳۵	۰/۵۷۲	مراونه	۵	۰/۹۰۹	الباجی
۶۶	۰/۳۱۶	عرب راشد	۳۶	۰/۵۷۱	مزبان	۶	۰/۸۹۴	گبیریک
۶۷	۰/۲۹۹	طویله کوچک	۳۷	۰/۵۶۴	کاظمی یک	۷	۰/۸۷۳	کریت برومی
۶۸	۰/۲۶۹	نمره سه کوپال	۳۸	۰/۵۶۴	بروایه البوعزیز	۸	۰/۸۳۰	ابوبقال
۶۹	۰/۲۶۲	مشرفه بزرگ	۳۹	۰/۵۴۱	خبینه سفلی	۹	۰/۸۲۸	جسانیه کوچک
۷۰	۰/۲۳۷	طاهریه دو	۴۰	۰/۵۲۷	البوتوان	۱۰	۰/۸۲۱	عوده
۷۱	۰/۲۳۳	حسین فرخی	۴۱	۰/۵۱۱	چپسه بزرگ	۱۱	۰/۸۲۱	قلعه سحر
۷۲	۰/۲۲۶	غدیرحبه	۴۲	۰/۴۹۲	دامغه کوچک	۱۲	۰/۸۱۷	البونسی
۷۳	۰/۲۲۲	قجریه دو	۴۳	۰/۴۸۶	حریه	۱۳	۰/۷۷۷	گبیرسه
۷۴	۰/۲۱۵	سیدحریر	۴۴	۰/۴۸۶	عشاره کوچک	۱۴	۰/۷۷۶	گبیردو
۷۵	۰/۲۱۵	ملاشیه سه	۴۵	۰/۴۷۲	کاظمی دو	۱۵	۰/۷۷۶	جسانیه بزرگ
۷۶	۰/۲۰۸	ابوسلیخات بزرگ	۴۶	۰/۴۶۳	دامغه بزرگ	۱۶	۰/۷۷۱	اردوگاه مهاجرین
۷۷	۰/۱۹۹	حیاویه	۴۷	۰/۴۵۶	طواهر	۱۷	۰/۷۴۱	بیت واوی
۷۸	۰/۱۹۵	حلوه	۴۸	۰/۴۵۱	مشرحات	۱۸	۰/۷۳۶	حلاف سه
۷۹	۰/۱۸۷	ابوکبریه	۴۹	۰/۴۴۹	بروایه عمیر	۱۹	۰/۷۳۱	دب حردان
۸۰	۰/۱۸۵	رمزیه یک	۵۰	۰/۴۴۶	ملی گت	۲۰	۰/۷۲۰	خبینه علیا
۸۱	۰/۱۸۳	صالح زبیری	۵۱	۰/۴۱۶	صفیره	۲۱	۰/۷۰۲	بروایه
۸۲	۰/۱۷۸	یاسر	۵۲	۰/۴۱۱	ابیرش	۲۲	۰/۶۹۱	عشاره بزرگ
۸۳	۰/۱۶۹	ام‌الطرفه	۵۳	۰/۳۸۷	مشرفه کوچک	۲۳	۰/۶۸۲	سطامیه بزرگ
۸۴	۰/۱۶۶	احمدآبادعبدال	۵۴	۰/۳۸۰	شهرک علی چعب	۲۴	۰/۶۶۳	بروایه یوسف
۸۵	۰/۱۶۶	عبدالسید	۵۵	۰/۳۷۵	حلاف دو	۲۵	۰/۶۶۲	شمیره
۸۶	۰/۱۳۰	بیوض	۵۶	۰/۳۶۸	حلاف یک	۲۶	۰/۶۴۷	مگطوع
۸۷	۰/۱۲۶	گراییه	۵۷	۰/۳۶۲	شاخ کوپال	۲۷	۰/۶۳۹	حده
۸۸	۰/۱۱۵	ابویرو	۵۸	۰/۳۴۹	روزنه	۲۸	۰/۶۲۶	ملیحان
۸۹	۰/۰۹۱	سیدیدیم	۵۹	۰/۳۳۹	سیدمعن	۲۹	۰/۶۲۴	صفحه دو
۹۰	۰/۰۶۲	مدنیات	۶۰	۰/۳۳۷	خیط	۳۰	۰/۵۹۳	قجریه یک

مأخذ: نگارندگان، ۱۳۹۵

جدول ۴: وضعیت جریان‌های روستایی - شهری در منطقه اهواز

جریان اثرگذار	نوع پیوند روستا با شهر	فراوانی	میانگین	ارتباط زیاد باشهر		ارتباط کم با شهر
				تعداد	درصد	
نیروی کار	جریان افراد جهت کار از شهر به روستا	۲۹۴	۳۷	۳۵	۳۸/۸	۵۵
	جریان افراد جهت کار از روستا به شهر	۶۵۰	۸۰	۹۰	۱۰۰	۰
تأمین نیازهای اساسی	میزان مراجعه به بازارهای محلی، هفتگی شهر	۴۶۷	۶۰	۷۸	۸۶/۶	۱۲
	میزان خرید مایحتاج غذایی از شهر در ماه	۶۴۲	۷۸	۸۸	۹۷/۷	۲
	میزان خرید لباس و پوشاک در سال از شهر	۵۱۴	۶۳	۸۳	۹۲/۲	۷
	میزان خرید لوازم خانگی از شهر در سال	۵۲۱	۶۴	۸۴	۹۳/۳	۶
	میزان خرید نهاده‌های کشاورزی از شهر در سال	۳۹۲	۴۸	۶۲	۶۸/۸	۲۸
	میزان خرید وسایل نقلیه و قطعات آن از شهر	۳۳۳	۴۲	۴۴	۴۸/۸	۴۶
خدماتی	میزان استفاده از خدمات بانکی	۴۴۳	۵۴	۷۳	۸۱/۱	۱۷
	میزان استفاده از خدمات بیمه	۳۲۴	۴۰	۴۱	۴۵/۵	۴۹
	میزان استفاده از خدمات درمانی	۳۸۹	۴۸	۶۰	۵۲/۳	۳۰
	میزان استفاده از خدمات رفاهی	۳۶۲	۴۴	۴۹	۵۴/۴	۴۱
	میزان استفاده از خدمات ورزشی	۴۳۴	۵۳	۷۲	۸۰	۱۸
	میزان استفاده از خدمات فرهنگی و هنری	۴۵۵	۵۶	۷۷	۸۵/۵	۱۳
	میزان استفاده از خدمات آموزشی	۵۸۶	۷۲	۸۵	۹۴/۴	۵
	میزان استفاده از خدمات فنی و تخصصی شهر	۳۰۰	۳۶	۳۷	۴۱/۱	۵۳
	میزان استفاده از خدمات اداری، اقتصادی	۳۹۲	۴۸	۶۳	۷۰	۲۷
	میزان مراجعه به شهر جهت تفریح و گردش	۵۱۱	۶۳	۸۲	۹۱/۱	۸
	تأمین مالی از منابع غیررسمی	۲۵۰	۳۰	۳۰	۳۳/۳	۶۰
	تأمین مالی از منابع رسمی	۴۵۵	۵۶	۷۶	۸۴/۴	۱۴
بازاریابی و فروش محصولات	بازاریابی محصولات تولیدی در شهر	۳۶۲	۴۴	۴۸	۵۲/۳	۴۲
	فروش محصولات زراعی و باغی به شهر	۳۸۹	۴۸	۶۱	۶۷/۷	۲۹
	فروش دام و فراورده‌های دامی به شهر	۴۳۴	۵۳	۷۱	۷۸/۸	۱۹
	فروش صنایع دستی به شهر	۴۸۵	۵۹	۸۰	۸۸/۸	۱۰
سرمایه‌گذاری روستایی - شهری	سرمایه‌گذاری در بخش زمین و مسکن شهری	۳۹۲	۴۸	۶۴	۷۱/۱	۲۶
	سرمایه‌گذاری در بخش کشاورزی در شهر	۴۹۰	۶۵	۸۱	۹۰	۹
	سرمایه‌گذاری در خدمات شهری	۴۳۴	۵۳	۷۰	۷۷/۷	۲۰
	سرمایه‌گذاری در صنایع شهری	۳۸۹	۴۸	۵۹	۶۵/۵	۳۱
سرمایه‌گذاری شهری - روستایی	سرمایه‌گذاری در بخش زمین و مسکن روستایی	۲۹۴	۳۶	۳۳	۳۶/۶	۵۷
	سرمایه‌گذاری در بخش کشاورزی روستا	۶۳۳	۷۸	۸۷	۹۶/۶	۳
	سرمایه‌گذاری در خدمات روستایی	۴۴۳	۵۴	۷۵	۸۳/۳	۱۵
	سرمایه‌گذاری در صنایع دستی روستایی	۳۶۲	۴۴	۴۷	۸۲/۲	۴۳
مبادله پول	میزان پولی که در سال از شهر به دست می‌آید	۴۴۳	۵۴	۷۴	۸۲/۲	۱۶
	میزان پولی که در سال در شهر خرج می‌شود	۴۵۵	۵۵	۷۵	۸۳/۳	۱۵
افکار و تجربیات	میزان استفاده روستاییان از افکار و تجربیات شهریان	۳۷۰	۶۳	۵۱	۵۶/۶	۳۹
	میزان استفاده شهریان از افکار و تجربیات روستاییان	۳۳۳	۴۱	۴۲	۴۶/۶	۴۸
مهاجرت	میزان مهاجرت روستا - شهری (مسائل اقتصادی)	۴۸۰	۵۹	۷۹	۸۷/۷	۱۱
	میزان مهاجرت روستا - شهری (مسائل غیراقتصادی)	۳۳۳	۴۱	۴۳	۴۷/۷	۴۷
ازدواج	میزان مردان روستایی ازدواج کرده با دختران شهری	۲۸۰	۳۶	۳۱	۳۴/۴	۵۹
	میزان مردان شهری ازدواج کرده با دخترانی از روستا	۳۲۴	۴۰	۴۰	۴۴/۴	۵۰

مأخذ: نگارندگان، ۱۳۹۵

پیوندهای روستایی - شهری ناحیه

یازده جریان اثرگذار بر پیوندهای روستایی- شهری در این پژوهش مدنظر است (جدول ۳). مطابق با جریان اول (نیروی کار)، دو نوع پیوند روستا با شهر مطرح می‌باشد که از بین آن‌ها، جریان افراد برای کار از شهر اهواز به روستاهای شهرستان، با مجموع تعداد ۲۹۴ نفر (میانگین این شاخص به ازای هر روستا ۳/۲ نفر و بیش‌ترین تعداد، مربوط به روستای دغاغله، با ۳۱ نفر است)، کم‌ترین نوع پیوند و نیز جریان افراد برای کار از روستاهای شهرستان به شهر اهواز، با مجموع تعداد ۶۵۰ نفر (متوسط این عامل به ازای هر روستا ۷/۲ نفر و حداکثر آن، مربوط به روستای دغاغله، به تعداد ۷۱ نفر می‌باشد)، بیش‌ترین نوع مناسبات روستایی- شهری را به خود اختصاص داده است.

مطابق با جریان دوم (تأمین مایحتاج زندگی)، شش نوع پیوند روستا با شهر وجود دارد. جریان خرید نیازهای غذایی روستاییان از شهر اهواز در ماه، با مجموع تعداد ۶۴۲ نفر (میانگین این عامل به ازای هر روستا حدود ۷/۳ نفر است که بیش‌ترین تعداد آن، ۱۳۳ نفر برای روستای ام‌الطمیر از دهستان الهائی می‌باشد)، بیش‌ترین نوع پیوند روستایی- شهری و همچنین جریان خرید وسایل نقلیه و قطعات آن از شهر اهواز در سال، با مجموع تعداد ۳۳۳ نفر (متوسط این شاخص ۷/۶ نفر به ازای هر روستا و حداکثر آن برای روستای دغاغله با ۹۱ نفر بوده است)، کم‌ترین نوع پیوند روستایی- شهری را به‌دست آورده است.

مطابق با جریان سوم (خدماتی)، ۱۰ نوع پیوند روستا با شهر در نظر است، که از بین کل عوامل، جریان استفاده روستاییان از خدمات حوزه فنی و تخصصی از شهر اهواز، با مجموع تعداد ۳۰۰ نفر (میانگین این شاخص ۸/۱ نفر به ازای هر روستا با حداکثر ۶۳ نفر از روستای غیزانیه بزرگ و ۵۶۳

خانوار)، کم‌ترین نوع پیوند و نیز جریان استفاده از تسهیلات آموزشی شهر اهواز، با مجموع تعداد ۵۸۶ نفر (میانگین شاخص به ازای هر روستا ۶/۹ نفر که حداکثر آن در روستای دغاغله با تعداد ۲۱۲ نفر است)، بیش‌ترین نوع روابط روستایی- شهری را به خود تعلق داده است. طبق جریان چهارم (تأمین منابع مالی)، دو نوع پیوند روستا با شهر مطرح است، که در این میان، جریان تأمین مالی از منابع رسمی (بانک‌ها و موسسات قرض‌الحسنه)، با مجموع تعداد ۴۵۵ نفر (متوسط این شاخص ۶ نفر به ازای هر روستا و بیش‌ترین آن‌ها با ۷۹ نفر مربوط به روستای ام‌الطمیر در دهستان الهائی است)، بیش‌ترین نوع پیوند روستایی- شهری و جریان تأمین مالی از منابع غیررسمی (استقراض از دوستان و آشنایان)، با مجموع تعداد ۲۵۰ نفر (میانگین این شاخص، ۸/۳ نفر به ازای هر روستا که بیش‌ترین آن، مربوط به روستای مراونه، با ۳۰ نفر است)، کم‌ترین نوع پیوند روستایی- شهری را کسب کرده است.

مطابق با جریان پنجم (بازاریابی و فروش محصولات)، چهار نوع پیوند روستا با شهر در نظر گرفته شده است، که از بین کلیه این عوامل، جریان بازاریابی محصولات تولیدی روستاها در شهر اهواز، با مجموع تعداد ۳۶۲ نفر (متوسط این عامل به ازای هر روستا ۷/۳ نفر که حداکثر آن مربوط به روستای الباجی از روستاهای منطقه با ۱۲۹ نفر است)، کم‌ترین نوع پیوند و جریان فروش صنایع دستی روستایی به شهر اهواز، با مجموع تعداد ۴۸۵ نفر (میانگین شاخص به ازای هر روستا ۷/۷ نفر با حداکثر ۲۹ نفر برای روستای واقع در ۱۱ کیلومتری شهر اهواز با نام بیوض یک است)، بیش‌ترین نوع پیوند روستایی- شهری را داشته است.

مطابق با جریان ششم (سرمایه‌گذاری روستا- شهری)، چهار نوع پیوند روستا با شهر در نظر گرفته شده

محروم خیط با تعداد ۲ نفر و بیشترین آن برای به روستای دغاغله با تعداد ۳۵ نفر است)، کمترین نوع مناسبات روستایی- شهری را به دست آورده است.

مطابق با جریان نهم (اطلاعات، ایده‌ها، افکار، الگوها و تجربیات)، دو نوع پیوند روستا با شهر وجود دارد، که از میان عوامل، جریان استفاده و استقبال شهروندان از ایده‌ها و تجارب روستاییان، با مجموع تعداد ۳۳۳ نفر (متوسط این عامل به ازای هر یک از روستاها ۷/۹ نفر در منطقه که بیشترین آن، مربوط به دغاغله با ۲۱ نفر است)، کمترین نوع پیوند و جریان استفاده و استقبال روستاییان از ایده‌ها و تجربیات شهروندان اهوازی، با مجموع تعداد ۳۷۰ نفر (میانگین این عامل به تناسب هر روستا ۷/۳ نفر بوده، که بیشترین آن به روستای الباجی با ۹۴ نفر مربوط است)، بیشترین نوع پیوند روستایی- شهری را دارا می‌باشد.

مطابق با جریان دهم (مهاجرت)، دو نوع پیوند روستا با شهر مدنظر بوده که از میان این عوامل، جریان مهاجرت روستایی- شهری از نظر مسائل اقتصادی، با مجموع تعداد ۴۸۰ نفر (متوسط این عامل به ازای هر روستا، ۶/۱ نفر با حداکثر آن، ۸۸ نفر از روستای دغاغله در دهستان لامی)، بیشترین نوع پیوند و جریان مهاجرت روستایی- شهری از نظر مسائل غیراقتصادی، با مجموع تعداد ۳۳۳ نفر (میانگین این عامل ۷/۷ نفر به ازای هر روستا)، کمترین نوع پیوند روستایی- شهری را داشته است.

مطابق با جریان یازدهم (ازدواج)، دو نوع پیوند روستا با شهر مطرح است، که از بین این عوامل، تعداد مردان شهری ازدواج کرده با دخترانی از روستا، با مجموع تعداد ۳۲۴ نفر (متوسط این پیوند با شهر اهواز ۸/۱ نفر در هر روستا که بیشترین آن، مربوط به دغاغله با ۵۶ نفر است)، بیشترین نوع پیوند روستایی- شهری و نیز تعداد مردان روستایی ازدواج

است، که از میان کلیه این عوامل، جریان سرمایه‌گذاری روستاییان در بخش کشاورزی از شهر اهواز، با مجموع تعداد ۴۹۰ نفر (متوسط این شاخص ۶ نفر به ازای هر روستا با بیشترین تعداد ۶۵ نفر برای روستای ام‌الطمیر است)، بیشترین نوع پیوند روستایی- شهری و همچنین جریان سرمایه‌گذاری روستاییان در بخش زمین و مسکن شهری، با مجموع تعداد ۳۹۲ نفر (میانگین این شاخص ۶/۱ نفر به ازای هر یک از روستاهای شهرستان با حداکثر تعداد ۶۸ نفر برای روستای دغاغله)، کمترین نوع مناسبات روستایی- شهری را به خود اختصاص داده است.

طبق جریان هفتم (سرمایه‌گذاری شهری- روستایی)، چهار نوع پیوند روستا با شهر مطرح است، که از میان کل عوامل، جریان سرمایه‌گذاری شهروندان در بخش زمین و مسکن روستایی، با مجموع تعداد ۲۹۴ نفر (میانگین این عامل ۸/۹ نفر به ازای هر روستا در منطقه است با حداکثر ۸۴ نفر از روستای دغاغله)، کمترین نوع پیوند و همچنین جریان سرمایه‌گذاری شهروندان اهواز در بخش کشاورزی روستاها، با مجموع تعداد ۶۳۳ نفر (متوسط این عامل به ازای هر روستا ۷/۳ نفر که حداکثر آن مربوط به روستای الباجی با ۱۲۹ نفر است)، بیشترین نوع پیوند را دارا است.

مطابق با جریان هشتم (مبادله پول)، چهار نوع پیوند روستا با شهر وجود دارد، یعنی جریان پولی که روستاییان شهرستان در طول سال در شهر اهواز از دست می‌دهند، با مجموع تعداد ۴۵۵ نفر (متوسط عامل ۶/۱ نفر به ازای هر روستا و بیشترین آن مربوط به روستای جسانیة بزرگ با ۶۷ نفر است)، بیشترین نوع پیوند روستایی- شهری و جریان میزان پولی که روستاییان در سال از شهر اهواز به دست می‌آورند، با مجموع تعداد ۴۴۳ نفر (میانگین عامل به ازای هر روستا ۶ نفر بوده، که حداقل آن مربوط به روستای

سطوح توسعه ناحیه‌ای و پیوندهای روستایی- شهری این بخش به بررسی ارتباط سطوح توسعه کشاورزی، اقتصادی، فرهنگی، بهداشتی، سیاسی، مذهبی، مسکن، زیرساختی، ارتباطی، جمعیتی و شیب ناحیه با جریان‌های نیروی کار، نیازهای اساسی، خدماتی، بازاریابی و فروش محصولات، منابع مالی، سرمایه‌گذاری‌های روستا- شهری، سرمایه‌گذاری‌های شهری- روستایی، مبادله پول، افکار، مهاجرت و ازدواج در جدول شماره ۵ پرداخته شده است.

کرده با دخترانی از شهر اهواز، با مجموع تعداد ۲۸۰ نفر (میانگین این نوع پیوند، در هر یک از روستاهای شهرستان، ۹ نفر است)، کم‌ترین نوع مناسبات روستایی- شهری را دارا می‌باشد. به‌منظور تهیه لایه‌های فضایی جریان‌های اثرگذار بر روستایی- شهری مطابق با شدت و ضعف دامنه جریانات روستاهای شهرستان با شهر اهواز به پنج طیف ارتباط بسیار زیاد، ارتباط زیاد، ارتباط نسبتاً زیاد، ارتباط کم و ارتباط بسیار کم طبقه‌بندی شده‌اند (نقشه‌های ۵ تا ۱۵).

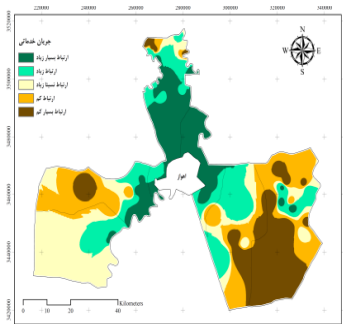
جدول ۵: رابطه توسعه ناحیه‌های با جریانات اثرگذار در پیوندهای روستایی- شهری

رابطه	پیرسون		اسپیرمن		متغیر وابسته	متغیر مستقل	جریان اثرگذار
	همبستگی	معداری	همبستگی	معداری			
دارد	۰/۲۴۳	۰/۰۱۳	۰/۲۳۹	۰/۰۱۴	سطوح توسعه	جریان افراد جهت کار از شهر به روستا	نیروی کار
دارد	۰/۵۱۹	۰/۰۰۰	۰/۵۱۷	۰/۰۰۰	سطوح توسعه	جریان افراد جهت کار از روستا به شهر	
دارد	۰/۲۴۰	۰/۰۰۳	۰/۲۵۶	۰/۰۰۳	سطوح توسعه	میزان مراجعه به بازارهای محلی، هفتگی شهر	تأمین نیازهای اساسی
دارد	۰/۳۹۹	۰/۰۰۰	۰/۳۹۴	۰/۰۰۰	سطوح توسعه	میزان خرید مایحتاج غذایی از شهر در ماه	
دارد	۰/۲۸۱	۰/۰۰۴	۰/۲۵۷	۰/۰۰۳	سطوح توسعه	میزان خرید لباس و پوشاک در سال از شهر	
دارد	۰/۳۷۰	۰/۰۰۰	۰/۳۶۳	۰/۰۰۰	سطوح توسعه	میزان خرید لوازم خانگی از شهر در سال	
دارد	۰/۳۶۶	۰/۰۰۰	۰/۳۵۶	۰/۰۰۰	سطوح توسعه	میزان خرید نهاده‌های کشاورزی از شهر در سال	
دارد	۰/۳۴۹	۰/۰۰۱	۰/۳۵۳	۰/۰۰۱	سطوح توسعه	میزان خرید وسایل نقلیه و قطعات آن از شهر	
دارد	۰/۴۲۱	۰/۰۰۰	۰/۴۲۱	۰/۰۰۰	سطوح توسعه	میزان استفاده از خدمات بانکی	خدماتی
دارد	۰/۳۱۹	۰/۰۲۸	۰/۳۲۰	۰/۰۰۳	سطوح توسعه	میزان استفاده از خدمات بیمه	
دارد	۰/۵۶۹	۰/۰۰۰	۰/۵۷۰	۰/۰۰۰	سطوح توسعه	میزان استفاده از خدمات درمانی	
دارد	۰/۳۵۴	۰/۰۰۰	۰/۳۵۸	۰/۰۰۰	سطوح توسعه	میزان استفاده از خدمات رفاهی	
دارد	۰/۳۲۵	۰/۰۰۱	۰/۳۲۷	۰/۰۰۱	سطوح توسعه	میزان استفاده از خدمات ورزشی	
ندارد	۰/۱۲۶	۰/۰۶۱	۰/۱۲۴	۰/۰۶۰	سطوح توسعه	میزان استفاده از خدمات فرهنگی و هنری	
دارد	۰/۴۶۸	۰/۰۰۰	۰/۴۶۷	۰/۰۰۰	سطوح توسعه	میزان استفاده از خدمات آموزشی	
دارد	۰/۳۰۵	۰/۰۰۱	۰/۳۰۸	۰/۰۰۱	سطوح توسعه	میزان استفاده از خدمات فنی و تخصصی شهر	
دارد	۰/۴۴۳	۰/۰۰۰	۰/۴۴۵	۰/۰۰۰	سطوح توسعه	میزان استفاده از خدمات اداری، اقتصادی	
دارد	۰/۴۱۶	۰/۰۰۰	۰/۴۱۵	۰/۰۰۰	سطوح توسعه	میزان مراجعه به شهر جهت تفریح و گردش	
دارد	۰/۲۶۰	۰/۰۰۲	۰/۲۵۸	۰/۰۰۲	سطوح توسعه	تأمین مالی از منابع غیررسمی	تأمین منابع مالی
دارد	۰/۴۱۳	۰/۰۰۰	۰/۳۹۴	۰/۰۰۰	سطوح توسعه	تأمین مالی از منابع رسمی	
دارد	۰/۳۰۹	۰/۰۰۲	۰/۳۱۰	۰/۰۰۲	سطوح توسعه	بازاریابی محصولات تولیدی در شهر	بازاریابی و فروش محصولات
دارد	۰/۲۸۹	۰/۰۰۱	۰/۲۷۸	۰/۰۰۲	سطوح توسعه	فروش محصولات زراعی و باغی به شهر	
دارد	۰/۳۱۰	۰/۰۰۱	۰/۳۱۰	۰/۰۰۱	سطوح توسعه	فروش دام و فرآورده‌های دامی به شهر	
دارد	۰/۳۲۸۰	۰/۰۰۱	۰/۳۱۷	۰/۰۰۱	سطوح توسعه	فروش صنایع دستی به شهر	

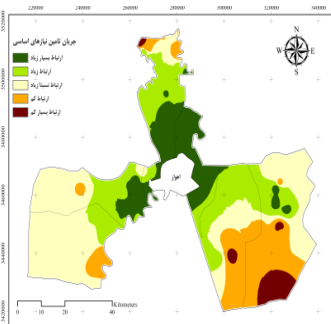
ادامه جدول ۵

رابطه	پیرسون		اسپیرمن		متغیر وابسته	متغیر مستقل	جریان اثرگذار
	همبستگی	معناداری	همبستگی	معناداری			
دارد	۰/۳۱۲	۰/۰۴۹	۰/۳۰۸	۰/۰۵۰	سطوح توسعه	سرمایه‌گذاری در بخش زمین و مسکن شهری	سرمایه‌گذاری روستایی - شهری
دارد	۰/۲۳۶	۰/۰۰۴	۰/۲۳۵	۰/۰۰۴	سطوح توسعه	سرمایه‌گذاری در بخش کشاورزی در شهر	
ندارد	۰/۱۶۳	۰/۰۹۵	۰/۱۵۹	۰/۰۹۴	سطوح توسعه	سرمایه‌گذاری در خدمات شهری	
ندارد	۰/۱۵۰	۰/۱۱۲	۰/۱۴۸	۰/۱۰۶	سطوح توسعه	سرمایه‌گذاری در صنایع شهری	
دارد	۰/۲۵۴	۰/۰۳۰	۰/۲۳۸	۰/۰۲۳	سطوح توسعه	سرمایه‌گذاری در بخش زمین و مسکن روستایی	سرمایه‌گذاری شهری - روستایی
دارد	۰/۵۵۵	۰/۰۰۰	۰/۵۵۶	۰/۰۰۰	سطوح توسعه	سرمایه‌گذاری در بخش کشاورزی روستا	
دارد	۰/۳۱۹	۰/۰۰۲	۰/۳۱۳	۰/۰۰۲	سطوح توسعه	سرمایه‌گذاری در خدمات روستایی	
دارد	۰/۲۸۰	۰/۰۰۵	۰/۲۷۹	۰/۰۰۵	سطوح توسعه	سرمایه‌گذاری در صنایع دستی روستایی	
دارد	۰/۳۸۳	۰/۰۰۰	۰/۳۶۳	۰/۰۰۰	سطوح توسعه	میزان پولی که در سال از شهر به دست می‌آید	مبادله پول
دارد	۰/۲۶۶	۰/۰۰۳	۰/۲۶۵	۰/۰۰۳	سطوح توسعه	میزان پولی که در سال در شهر خرج می‌شود	
دارد	۰/۴۲۲	۰/۰۰۰	۰/۴۲۱	۰/۰۰۰	سطوح توسعه	میزان استفاده روستاییان از افکار و تجربیات شهریان	افکار و تجربیات
ندارد	-۰/۰۴۵	۰/۳۲۹	-۰/۰۴۵	۰/۳۲۴	سطوح توسعه	میزان استفاده شهریان از افکار و تجربیات روستاییان	
دارد	۰/۴۶۲	۰/۰۰۰	۰/۴۶۱	۰/۰۰۰	سطوح توسعه	میزان مهاجرت روستا-شهری (مسائل اقتصادی)	مهاجرت
دارد	۰/۲۵۸	۰/۰۰۲	۰/۲۶۵	۰/۰۰۲	سطوح توسعه	میزان مهاجرت روستا-شهری (مسائل غیراقتصادی)	
ندارد	-۰/۰۰۵	۰/۳۰۲	-۰/۰۰۲	۰/۲۹۸	سطوح توسعه	میزان مردان روستایی ازدواج کرده با دختران شهری	ازدواج
دارد	۰/۳۰۲	۰/۰۰۱	۰/۲۹۸	۰/۰۰۱	سطوح توسعه	میزان مردان شهری ازدواج کرده با دخترانی از روستا	

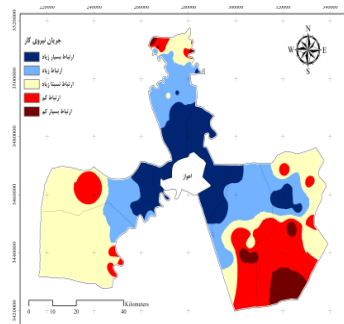
مأخذ: یافته‌های پژوهش، ۱۳۹۵



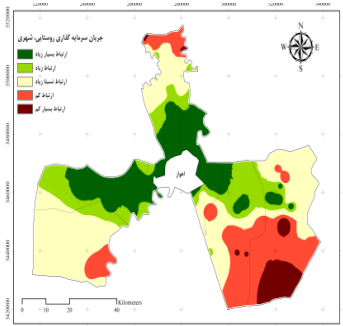
نقشه ۷: جریان خدماتی



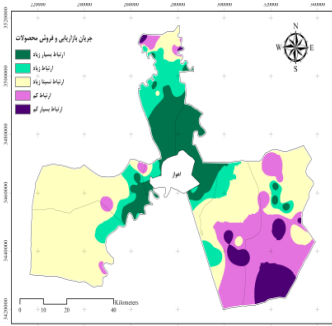
نقشه ۶: جریان تأمین نیازهای اساسی



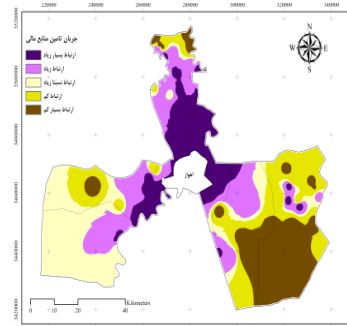
نقشه ۵: جریان نیروی کار



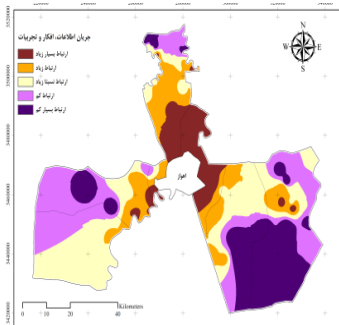
نقشه ۱۰: سرمایه گذاری روستایی- شهری



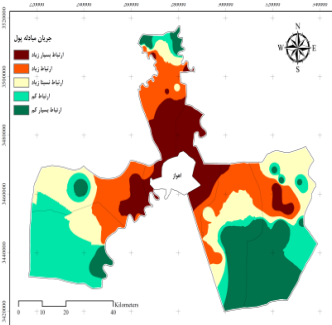
نقشه ۹: بازاریابی و فروش محصولات



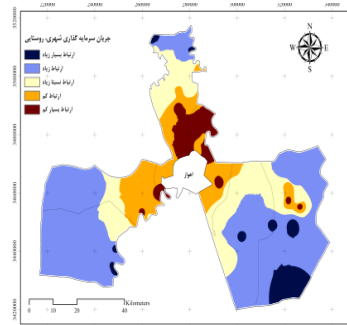
نقشه ۸: جریان تأمین منابع مالی



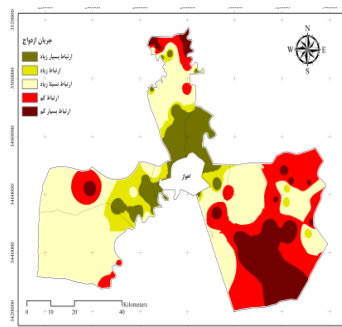
نقشه ۱۳: اطلاعات، ایده‌ها و تجربیات



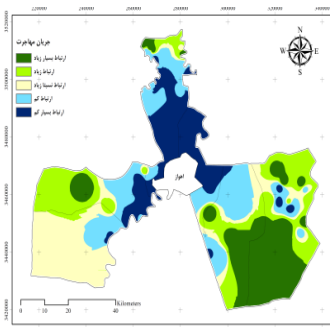
نقشه ۱۲: جریان مبادله پول



نقشه ۱۱: سرمایه گذاری شهری- روستایی



نقشه ۱۵: جریان ازدواج



نقشه ۱۴: جریان مهاجرت

تهیه و ترسیم: نگارندگان، ۱۳۹۵

این ارتباط معنادار و منفی خواهد بود. زیرا سطح معناداری در آزمون پیرسون و اسپیرمن ۰/۰۰۰ و ضریب همبستگی آن‌ها بین ۰/۰۳۸ تا ۰/۱۱۲- قرار گرفته است. تأثیر دوم به جریان تأمین نیازهای اساسی اشاره دارد. نتایج حاصل از آزمون‌های آماری نشان می‌دهد که این جریان اثرگذار با متغیرهای سطوح توسعه ناحیه‌ای دارای رابطه معنادار و از نوع مثبت می‌باشد. به طوری که سطح معناداری آن‌ها از ۰/۰۰۰ تا ۰/۰۰۳ در نوسان بوده است.

ارتباط بین پیوندها و سطوح توسعه ناحیه‌ای

تأثیر اول به جریان نیروی کار اشاره دارد. نتایج حاصل از آزمون‌های آماری نشان می‌دهد که این جریان اثرگذار با متغیرهای سطوح توسعه ناحیه‌ای دارای رابطه معنادار و از نوع مثبت می‌باشد. به طوری که سطح معناداری آن‌ها از ۰/۰۰۰ تا ۰/۰۱۴ در نوسان بوده است. در این میان، اگر بین جریان میزان افراد برای کار از روستا به شهر و سطوح توسعه کشاورزی و جمعیتی منطقه رابطه‌ای برقرار شود،

سطح معناداری آن‌ها از ۰/۰۰۱ تا ۰/۰۰۲ در نوسان بوده است. در این بین، اگر میان متغیر فروش صنایع دستی به شهر و سطح توسعه اقتصادی، اجتماعی، کشاورزی و ارتباطی منطقه رابطه‌ای برقرار گردد، این ارتباط معنادار و مثبت خواهد بود. زیرا سطح این معناداری در آزمون‌های پیرسون و اسپیرمن ۰/۰۱۵ و ضریب همبستگی آن‌ها بین ۰/۲۹۸ تا ۰/۳۲۲ به دست آمده است.

تأثیر ششم به جریان سرمایه‌گذاری روستایی- شهری اشاره دارد. نتایج حاصل از آزمون‌های آماری نشان می‌دهد که این جریان اثرگذار با سطوح توسعه اجتماعی، فرهنگی، اقتصادی و ارتباطی ناحیه‌ای دارای رابطه معنادار و از نوع مثبت می‌باشد. به طوری که سطح معناداری از ۰/۰۱۲ تا ۰/۰۴۰ و ضریب همبستگی آن‌ها ۰/۲۰۱ تا ۰/۲۳۸ در نوسان بوده است. در این بین، در میان ۲ متغیر دیگر این عامل که دارای ارتباط معنادار و مثبت با سطوح توسعه ناحیه‌ای هستند، سطح معناداری در آزمون‌های پیرسون و اسپیرمن بین ۰/۰۰۰ تا ۰/۰۰۲، ضریب همبستگی آن‌ها از ۰/۳۲۵ تا ۰/۳۸۴ و شدت ارزش همبستگی یا دامنه پیوند در این جریان بین متوسط تا خیلی قوی قرار دارد.

تأثیر هفتم به جریان سرمایه‌گذاری شهری- روستایی در روستا اشاره دارد. یافته‌های حاصل از آزمون‌های آماری نشان می‌دهد که این جریان اثرگذار با متغیرهای سطوح توسعه ناحیه‌ای دارای رابطه معنادار و از نوع مثبت است. به طوری که سطح معناداری آن‌ها از ۰/۰۰۰ تا ۰/۰۳۰ در نوسان می‌باشد. در این بین، اگر میان متغیر سرمایه‌گذاری در بخش کشاورزی روستایی و سطوح توسعه کشاورزی، اقتصادی و جمعیتی ناحیه رابطه‌ای برقرار شود، این ارتباط معنادار و مثبت خواهد بود. زیرا، سطح این معناداری در آزمون‌های پیرسون و اسپیرمن ۰/۰۰۰ تا ۰/۰۰۱ و ضریب همبستگی آن‌ها از ۰/۳۵۶ تا ۰/۵۱۷ به دست آمده است. شدت ارزش همبستگی یا دامنه پیوند در این جریان بین طبقات متوسط تا خیلی قوی قرار دارد.

در این بین، اگر میان میزان مراجعه روستاییان به بازارهای محلی، هفتگی شهر و سطح توسعه اقتصادی، اجتماعی و فرهنگی منطقه رابطه‌ای برقرار شود، این ارتباط معنادار و مثبت خواهد بود. زیرا سطح این معناداری در آزمون‌های پیرسون و اسپیرمن ۰/۰۰۴ و ضریب همبستگی آن‌ها بین ۰/۳۱۷ تا ۰/۳۲۲ به دست آمده است.

تأثیر سوم به جریان خدماتی اشاره دارد. نتایج حاصل از آزمون‌های آماری نشان می‌دهد که این جریان اثرگذار با سطوح توسعه آموزشی، اجتماعی و ارتباطی ناحیه‌ای دارای رابطه معنادار و از نوع مثبت می‌باشد. به طوری که سطح معناداری از ۰/۰۱۴ تا ۰/۰۳۲ و ضریب همبستگی آن‌ها ۰/۱۹۱ تا ۰/۳۰۱ در نوسان بوده است. در این بین، در میان ۹ متغیر دیگر این عامل که دارای ارتباط معنادار و مثبت با سطوح توسعه ناحیه‌ای هستند، سطح معناداری در آزمون‌های پیرسون و اسپیرمن از ۰/۰۰۰ تا ۰/۰۲۹ و ضریب همبستگی آن‌ها از ۰/۲۳۵ تا ۰/۴۹۸ به دست آمده است. شدت ارزش همبستگی در این جریان بین ضعیف تا خیلی قوی در این جریان حکایت دارد.

تأثیر چهارم به جریان تأمین منابع مالی اشاره دارد. نتایج حاصل از آزمون‌های آماری نشان می‌دهد که این جریان اثرگذار با متغیرهای سطوح توسعه ناحیه‌ای دارای رابطه معنادار و از نوع مثبت می‌باشد. به طوری که سطح معناداری آن‌ها از ۰/۰۰۰ تا ۰/۰۰۲ در نوسان بوده است. در این بین، اگر میان متغیر میزان تأمین مالی از منابع غیررسمی و سطح توسعه اجتماعی، اقتصادی و جمعیتی منطقه رابطه‌ای برقرار گردد، این ارتباط معنادار و مثبت خواهد بود. زیرا سطح معناداری در آزمون‌های پیرسون و اسپیرمن ۰/۰۰۰ و ضریب همبستگی آن بین ۰/۳۵۹ تا ۰/۴۱۲ به دست آمده است.

تأثیر پنجم به بازاریابی و فروش محصولات کشاورزی اشاره دارد. نتایج حاصل از آزمون‌های آماری نشان می‌دهد که این جریان اثرگذار با متغیرهای سطوح توسعه ناحیه‌ای دارای رابطه معنادار و از نوع مثبت می‌باشد. به طوری که

توسعه ناحیه‌ای است. زیرا، سطح معناداری در آزمون‌های پیرسون و اسپیرمن بین مقدار $0/001$ تا $0/024$ و ضریب همبستگی آن‌ها از $0/228$ تا $0/396$ به‌دست آمده است. در این جریان، دامنه پیوندهای روستایی- شهری یا شدت ضریب همبستگی بین طبقه ضعیف تا طبقه متوسط در نوسان بوده است.

تأثیر یازدهم به جریان ازدواج اشاره دارد. نتایج حاصل از آزمون‌های آماری نشان می‌دهد که این جریان اثرگذار با سطوح توسعه اجتماعی، فرهنگی، اقتصادی، مسکن و ارتباطی ناحیه دارای رابطه معنادار و از نوع مثبت می‌باشد. به‌طوری که سطح معناداری از $0/000$ تا $0/051$ و ضریب همبستگی آن‌ها از $0/180$ تا $0/425$ در نوسان بوده است. در این میان، متغیر میزان مردان شهری ازدواج کرده با دخترانی از روستا دارای ارتباط معنادار و مثبت با سطوح توسعه ناحیه‌ای است. زیرا، سطح معناداری در آزمون‌های پیرسون و اسپیرمن بین $0/001$ تا $0/036$ و ضریب همبستگی آن‌ها از $0/205$ تا $0/368$ می‌باشد. شدت مقدار همبستگی یا دامنه پیوند در این جریان بین طبقه ضعیف و طبقه متوسط قرار دارد.

ارزیابی نهایی تأثیرات پیوندهای روستا-شهری

به‌منظور دستیابی به یک ارزیابی جامع جهت تحلیل نهایی اثرات پیوندهای روستایی- شهری با سطوح توسعه روستایی، از رگرسیون چندمتغیره و برقراری ارتباط ۳۴ متغیر مستقل دارای ارتباط معنادار بهره‌گیری شده است. نتایج به‌دست آمده نشان می‌دهد که این ارتباط در سطح معنادار $0/000$ ، ضریب همبستگی $0/987$ و از نوع مثبت می‌باشد. به‌علاوه، شدت میزان همبستگی یا دامنه روابط روستایی- شهری میان دو متغیر مستقل و وابسته در حد بسیار قوی پیش‌بینی گردید. مطابق با این مدل و رابطه ضریب تعیین $1/000$ و ضریب تعیین تعدیل شده $0/966$ به‌دست آمده که این بدان مفهوم می‌باشد که $96/6$ درصد واریانس سطوح توسعه ناحیه‌ای توسط 35 متغیر مستقل به‌عنوان آثار مثبت شهر تعیین می‌شود.

تأثیر هشتم به جریان مبادله پول اشاره دارد. یافته‌های حاصل از آزمون‌های آماری نشان می‌دهد که این جریان اثرگذار با متغیرهای سطوح توسعه ناحیه‌ای دارای رابطه معنادار و از نوع مثبت است. به‌طوری که سطح معناداری آن‌ها از $0/000$ تا $0/003$ در نوسان می‌باشد. در این میان، اگر بین متغیر میزان پول حاصل از شهر در سال و سطوح توسعه اقتصادی، اجتماعی و درمانی منطقه رابطه‌ای برقرار شود، این ارتباط معنادار و مثبت خواهد بود. زیرا، سطح معناداری در آزمون‌های پیرسون و اسپیرمن مقدار $0/000$ تا $0/028$ و ضریب همبستگی آن‌ها بین $0/328$ تا $0/410$ قرار گرفته است. شدت مقدار همبستگی یا دامنه پیوند در این جریان متوسط است.

تأثیر نهم به جریان ایده‌ها، افکار، اطلاعات، نوآوری‌ها و تجارب اشاره دارد. نتایج حاصل از آزمون‌های آماری نشان می‌دهد که این جریان اثرگذار با سطوح توسعه اجتماعی، اقتصادی و جمعیتی ناحیه‌ای دارای رابطه معنادار و از نوع مثبت می‌باشد. به‌طوری که سطح معناداری از $0/024$ تا $0/053$ و ضریب همبستگی آن‌ها از $0/198$ تا $0/263$ در نوسان بوده است. در این میان، متغیر میزان بهره‌گیری روستاییان از اطلاعات و تجارب شهرنشینان دارای ارتباط معنادار و مثبت با سطوح توسعه ناحیه‌ای است. زیرا، سطح معناداری در آزمون‌های پیرسون و اسپیرمن بین $0/000$ تا $0/020$ و ضریب همبستگی آن‌ها از $0/245$ تا $0/431$ به‌دست آمده است. شدت مقدار همبستگی یا دامنه روابط روستایی- شهری در این جریان بین طبقه ضعیف و طبقه متوسط قرار گرفته است.

تأثیر دهم به جریان مهاجرت اشاره دارد. نتایج حاصل از آزمون‌های آماری نشان می‌دهد که این جریان اثرگذار با سطوح توسعه اجتماعی، اقتصادی، ارتباطی، جمعیتی و مسکن ناحیه دارای رابطه معنادار و از نوع مثبت می‌باشد. به‌طوری که سطح معناداری از $0/000$ تا $0/045$ و ضریب همبستگی آن‌ها از $0/203$ تا $0/523$ حکایت دارد. در این میان، متغیر میزان مهاجرت‌های روستایی- شهری ناشی از مسائل اقتصادی دارای ارتباط معنادار و مثبت با سطوح

جدول ۶: روابط معناداری بین پیوندهای روستایی - شهری و توسعه ناحیه‌ای

رابطه	اسپیرمن		پیرسون		وابسته	متغیر مستقل
	همبستگی	معناداری	همبستگی	معناداری		
دارد	۰/۳۸۱	۰/۰۰۰	۰/۳۷۸	۰/۰۰۰	سطوح توسعه	نیروی کار
دارد	۰/۳۲۴	۰/۰۰۱	۰/۳۳۰	۰/۰۰۱	سطوح توسعه	تأمین نیازهای اساسی
دارد	۰/۳۷۵	۰/۰۰۰	۰/۳۷۶	۰/۰۰۰	سطوح توسعه	خدماتی
دارد	۰/۳۳۷	۰/۰۰۱	۰/۳۲۶	۰/۰۰۱	سطوح توسعه	تأمین منابع مالی
دارد	۰/۳۰۹	۰/۰۰۳	۰/۳۰۴	۰/۰۰۳	سطوح توسعه	بازاریابی و فروش محصولات
دارد	۰/۲۱۵	۰/۰۰۴	۰/۲۱۳	۰/۰۰۴	سطوح توسعه	سرمایه‌گذاری روستاییان در شهر
دارد	۰/۳۵۲	۰/۰۰۰	۰/۳۴۷	۰/۰۰۰	سطوح توسعه	سرمایه‌گذاری شهریان در روستا
دارد	۰/۳۲۵	۰/۰۰۲	۰/۳۱۴	۰/۰۰۲	سطوح توسعه	مبادله پول
ندارد	۰/۰۸۹	۰/۱۶۵	۰/۰۸۸	۰/۱۶۲	سطوح توسعه	اطلاعات، افکار، ایده‌ها و تجربیات
دارد	۰/۳۶۰	۰/۰۰۰	۰/۳۶۳	۰/۰۰۰	سطوح توسعه	مهاجرت
ندارد	۰/۰۴۸	۰/۱۵۲	۰/۰۴۸	۰/۱۵۰	سطوح توسعه	ازدواج

مأخذ: یافته‌های پژوهش، ۱۳۹۵

نتیجه

هستند و در مقابل، روستاها از وجود نیروهای و مؤلفه‌های

محرک رشد و توسعه تهی می‌شوند.

آنچه از یافته‌های پژوهش استنباط گردید، از مجموع ۴۰ مورد پیوندها و روابط روستایی - شهری مورد بررسی در قالب ۱۱ عامل تأثیرگذار شهر در این منطقه، ۳۴ مورد آن دارای ارتباط معنادار و از نوع مثبت با سطوح توسعه ناحیه‌ای بوده‌اند، هر چند که عدم معناداری برخی دیگر از پیوندها تنها به منزله نبود رابطه معنادار بوده و نمی‌توان پیوند و اثر غیرمستقیم آن‌ها را نفی کرد. برای وضوح این مطلب به بحث و نتیجه‌گیری در چارچوب اهداف موضوع پرداخته خواهد شد. نتایج مربوط به هر یک از جریان‌ها با سطح اطمینان ۹۹ درصد سنجش یافته است.

مطابق با اثر جریان نیروی کار، یافته‌ها حاکی از وجود رابطه معنادار و از نوع مثبت را تداعی می‌نماید. به بیانی، هر چه میزان پیوند نیروی کار روستا با شهر بیش‌تر باشد، سطح توسعه ناحیه‌ای در مرتبه بالاتری قرار می‌گیرد.

مطابق با اثر جریان تأمین نیازهای زندگی، یافته‌های پژوهش حاکی از برقراری ارتباط معنادار و از نوع مثبت را تداعی می‌نماید. به بیانی، هر چه میزان مراجعه روستاییان به شهر برای خرید هفتگی از بازارهای محلی شهر، خرید ماهانه می‌احتاج غذایی، خرید سالانه پوشاک و لباس، خرید

در جهان امروز، شهر و روستا به شکل منفرد و جدای از یکدیگر قادر به ادامه حیات خود نیستند. رشد و تکامل این سکونتگاه‌ها در وجود رابطه پویا و متناسب بین آن‌ها است. جغرافیا به مثابه دانشی اجتماعی، آینده‌نگر، ترکیبی، کل‌نگر و همه‌سونگر نمی‌تواند شهرها را تنها، مجزا از ناحیه و مکان‌های تولیدی یعنی، روستاها مطالعه نماید. شهر و روستا در ارتباط تنگاتنگ و پیوسته با یکدیگر قرار دارند. به عبارتی، شهر با حوزه پیرامونی خود، روستاهای اطراف و شهرهای دیگر ناحیه که در آن تکوین یافته، دارای پیوند جغرافیایی محکمی می‌باشد. در این جریان، هر نوع عاملی که بر توسعه اجتماعی، اقتصادی و فرهنگی نابرابر نواحی جغرافیایی بینجامد، بازتاب آن را در چشم‌اندازهای شهری، روستایی و رشد ناهمگون هر کدام از آن‌ها می‌توان یافت. بر این اساس، هنگامی که روابط میان سکونتگاه‌ها موزون، دوسویه و مکمل نباشد، یا متأثر از جریان یک‌سویه کنون برتر و مسلط شهری باشد، جهت و شدت جریان‌ات فضایی و منافع حاصل از آن، متوجه شهرها خواهد بود. در سایه وجود رابطه نابرابر مکانی - فضایی در عرصه قلمرو، شهرها به صورت مستمر با انباشت امکانات، ثروت و سرمایه مواجه

جریان یعنی، سرمایه‌گذاری روستاییان در بخش خدمات و صنایع شهری فاقد ارتباط معنادار و مثبت با سطوح توسعه ناحیه‌ای هستند. این امر ناشی از سطوح توسعه اقتصادی، اجتماعی، فرهنگی، ارتباطی و جمعیتی منطقه است.

مطابق با اثر جریان سرمایه‌گذاری شهری- روستایی، یافته‌ها حاکی از برقراری ارتباط معنادار و از نوع مثبت را تداعی می‌نماید. یعنی، هر چه میزان پیوند سرمایه‌گذاری شهرنشینان در نواحی روستایی بیشتر باشد، سطح توسعه ناحیه‌ای در مرتبه بالاتری قرار می‌گیرد. در این بین، چهار عامل تأثیرگذار در روند مناسبات شهری- روستایی، نظیر سرمایه‌گذاری روستاییان در بخش‌های صنایع، کشاورزی، خدمات، زمین و مسکن روستایی وجود دارند که همگی دارای رابطه معنادار و مثبت با سطوح توسعه کشاورزی، اقتصادی و جمعیتی منطقه هستند.

مطابق با اثر جریان تأمین مبادله پول، یافته‌ها حاکی از وجود ارتباط معنادار و از نوع مثبت را تداعی می‌نماید. به بیانی، هر چه مقدار پیوند مبادله پول شهر با روستا بیشتر باشد، سطح توسعه ناحیه‌ای در رتبه بالاتری قرار می‌گیرد. در این بین، رابطه پولی که سالیانه از شهر حاصل می‌شود و جریان پولی که سالیانه در شهر خرج می‌گردد بر سطوح توسعه اقتصادی، اجتماعی و بهداشتی اثر مستقیم دارد.

مطابق با اثر جریان ایده‌ها، افکار، اطلاعات، نوآوری‌ها و تجارب، یافته‌ها حاکی از عدم برقراری ارتباط معنادار و از نوع مثبت را تداعی می‌نماید. به بیانی، هر چه مقدار پیوند ایده‌ها، اطلاعات و تجربیات شهر با روستا دامنه بیشتری داشته باشد، سطح توسعه ناحیه‌ای در رتبه پایین‌تری قرار می‌گیرد. متغیر میزان استفاده روستاییان از افکار و تجارب یکی دیگر از عوامل اثرگذار در مناسبات روستایی- شهری به‌شمار می‌آید که دارای ارتباط معنادار و مثبت با سطوح توسعه اجتماعی، اقتصادی و جمعیتی منطقه دارد.

مطابق با اثر جریان مهاجرت، یافته‌های پژوهش حاکی از وجود رابطه معنادار و از نوع مثبت را تداعی می‌نماید. به بیانی، هر چه پیوند مهاجرت‌های روستایی- شهری دامنه بیشتری را داشته باشد، سطح توسعه ناحیه‌ای در رتبه

سالانه لوازم خانگی، خرید سالانه نهاده‌های کشاورزی و یا خرید سالانه وسایل نقلیه و قطعات آن بیشتر باشد، سطح توسعه ناحیه‌ای در مرتبه بالاتری قرار می‌گیرد.

مطابق با اثر جریان خدماتی، یافته‌های پژوهش حاکی از وجود رابطه معنادار و از نوع مثبت را تداعی می‌نماید. به عبارتی، هر چه میزان پیوند خدماتی شهر با روستا بیشتر باشد، سطح توسعه ناحیه‌ای در رتبه بالاتری قرار می‌گیرد. عدم برقراری ارتباط معنادار جریان استفاده روستاییان از خدمات فرهنگی و هنری شهر با سطوح توسعه ناحیه‌ای ناشی از تعداد زیاد روستاهای فاقد این پیوند می‌باشد.

مطابق با اثر جریان تأمین منابع مالی، یافته‌ها حاکی از وجود ارتباط معنادار و از نوع مثبت را تداعی می‌نماید. به بیانی، هر چه میزان پیوند تأمین منابع مالی شهر با روستا بیشتر باشد، سطح توسعه ناحیه‌ای در مرتبه بالاتری قرار می‌گیرد. در این بین، منابع مالی رسمی و غیررسمی تأثیر بالقوه و مستقیمی را بر سطوح توسعه اقتصادی، اجتماعی، کشاورزی و زیرساختی منطقه ایفا داشته است.

درباره اثر جریان تأمین بازاریابی و فروش محصولات، یافته‌ها حاکی از برقراری ارتباط معنادار و از نوع مثبت را تداعی می‌نماید. به بیانی، هر چه میزان پیوند بازاریابی و فروش محصولات شهر با روستا بیشتر باشد، سطح توسعه ناحیه‌ای در رتبه بالاتری قرار می‌گیرد. در این بین، فروش محصولات زراعی و باغی، بازاریابی محصولات تولیدی در شهر، فروش دام و فرآورده دامی و صنایع دستی به شهر دارای رابطه معنادار و مثبت با سطوح توسعه اقتصادی، اجتماعی، کشاورزی و ارتباطی داشته است.

مطابق با اثر جریان سرمایه‌گذاری روستایی- شهری، یافته‌ها حاکی از برقراری ارتباط معنادار و از نوع مثبت را تداعی می‌نماید. یعنی، هر چه میزان پیوند سرمایه‌گذاری روستاییان در نواحی شهری بیشتر باشد، سطوح توسعه ناحیه‌ای در مرتبه بالاتری قرار می‌گیرد. در این بین، چهار عامل تأثیرگذار در روند مناسبات روستایی- شهری مانند سرمایه‌گذاری روستاییان در بخش‌های صنایع، کشاورزی، خدمات، زمین و مسکن شهری وجود دارد. دو متغیر این

در مرتبه نخست و جریان‌های نیروی کار، تأمین نیازهای اساسی، سرمایه‌گذاری‌های شهرنشینان در روستا، بازاریابی و فروش محصولات، سرمایه‌گذاری‌های روستاییان در شهر، مهاجرت، تأمین منابع مالی، مبادله پول، اطلاعات و ازدواج در مراتب بعدی این رتبه‌بندی قرار گرفته‌اند. اما در میان شاخص‌های این عوامل، جریان افراد جهت کار از روستا به شهر با ضریب بتای ۰/۶۸۲، میزان خرید ماهیانه مایحتاج غذایی از شهر با ضریب بتای ۰/۶۷۶، استفاده روستاییان از خدمات آموزشی شهر با ضریب بتای ۰/۶۱۴ در رتبه‌های اول تا سوم پیوندهای مؤثر بر سطوح توسعه ناحیه‌ای واقع شده‌اند. از این‌رو، با توجه به نقش مثبت و زایای شهر اهواز متأثر از این متغیرها به‌ویژه جریان خدماتی شهر و عامل نیروی کار و به تبع آن تأمین مایحتاج زندگی روستاییان، می‌بایست بیش از پیش بر توجه مدیران و برنامه‌ریزان بر پیوندهای روستایی - شهری برای توسعه نواحی روستایی و گسترش هر چه بیش‌تر آن‌ها تأکید ورزید.

مطابق با ضرایب اهمیت شاخص‌های توسعه ناحیه‌ای، نتایج نشان داد که معیار شیب‌زمین از لحاظ ارزشی دارای کم‌ترین امتیاز و معیار جمعیتی، بیش‌ترین میزان تعادل و برابری است. یافته‌های اجرای روش الکتور در این پژوهش حاکی از این است که به‌ترتیب روستاهای دغاغله با ضریب ۰/۹۲۱ در مرتبه اول، ام‌الطمبر با ضریب ۰/۹۰۴ در مرتبه دوم و نزهه با ضریب ۰/۸۸۹ در مرتبه سوم قرار گرفته‌اند. این روستاهای بالاترین سطح توسعه و نیز بیش‌ترین روابط را با شهر اهواز داشته‌اند. به‌علاوه، روستای مدنیات با امتیاز ۰/۸۶۵ - در مرتبه پایین توسعه قرار گرفت و نیز کم‌ترین جریان با شهر اهواز را به خود تعلق داده است. در نهایت، برای نمایش فضایی سطوح توسعه ناحیه‌ای در روستاهای شهرستان اهواز (متغیر وابسته) و روابط روستایی - شهری مؤثر در این ناحیه (متغیر مستقل)، همه لایه‌های مربوط به هریک از متغیرها، در محیط سامانه اطلاعات جغرافیایی ترکیب شده‌اند؛ تا با بهره‌گیری از لایه‌های تلفیق شده به توان رابطه پیوندهای روستایی - شهری و سطوح توسعه ناحیه‌ای در شهرستان اهواز، به‌صورت فضایی، تبیین نمود.

بالاتری قرار می‌گیرد. ارتباط معنادار این جریان ناشی از تعداد افراد جامعه و روستاهای موجود در پیوند است. دیگر متغیری که سهم عمده میان عوامل و رابطه معنادار را دارا است، به شاخص مهاجرت‌های روستایی - شهری مبتنی بر مسائل اقتصادی ارتباط دارد که با سطوح توسعه اجتماعی، اقتصادی ناحیه رابطه معنادار و مثبتی برقرار کرده است.

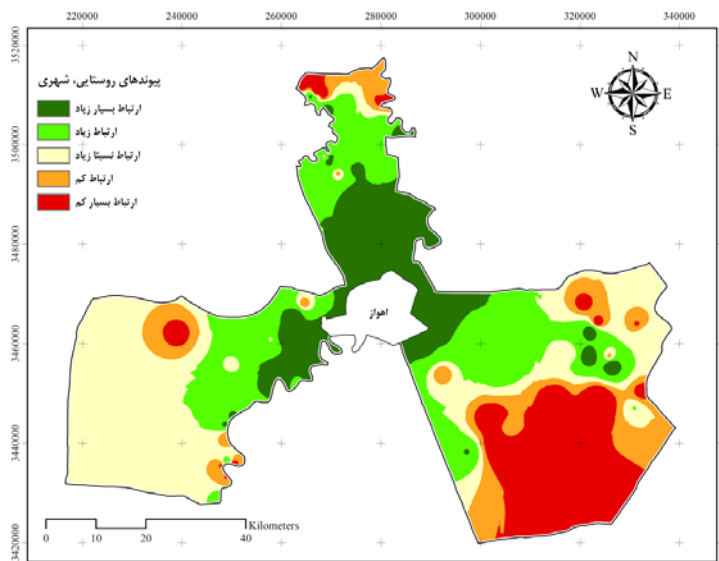
مطابق با اثر جریان ازدواج، یافته‌های پژوهش حاکی از عدم وجود رابطه معنادار و از نوع مثبت را تداعی می‌نماید. به‌عبارتی، هر چه میزان پیوند ازدواج شهر با روستا دامنه بیش‌تری را داشته باشد، سطح توسعه ناحیه‌ای در مرتبه پایین‌تری قرار می‌گیرد. این امر، ناشی از تعداد اندک افراد و یا تعداد بیش‌تری روستاهای فاقد جریان میزان مردان روستایی ازدواج کرده با دختران شهری روستاییان باشد. دیگر متغیری که سهم عمده میان عوامل و رابطه معنادار را دارا است، به شاخص جریان تعداد مردان شهری ازدواج کرده با دخترانی از روستا ارتباط دارد که با سطوح توسعه اقتصادی، اجتماعی، مسکن، ارتباطی و جمعیتی منطقه یا شهرستان اهواز رابطه معنادار و مثبتی برقرار کرده است.

مطابق با اثر کلی پیوند شهر با سطح توسعه روستاهای ناحیه، یافته‌ها نشان داد که اولاً، ارتباط معنادار ناشی از همبستگی چندگانه در سطح ۹۹ درصد بین این دو متغیر برقرار است؛ ثانیاً، از مجموع ۴۰ متغیر تشکیل‌دهنده این مناسبات، ۳۴ عامل رابطه معنادار مثبت داشته است؛ ثالثاً، ضریب تعیین تعدیل‌شده حاصل از رگرسیون چندمتغیره به ۰/۹۶۶ یا ۹۶/۶ درصد تغییرات در توسعه به‌وسیله این ۳۵ متغیر موردنظر نشان می‌دهد که پیوندهای روستا با شهر بر روی سطوح توسعه ناحیه‌ای به استثنای دو جریان اطلاعات، ایده‌ها، افکار و تجربیات و جریان ازدواج معنادار و از نوع مثبت است. لذا، بدین‌وسیله می‌توان نتیجه گرفت که نقش شهر اهواز بر توسعه روستاهای پیرامونی خود، اثری مثبت و زایا داشته است.

مطابق با اهمیت و نقش مؤثرتر جریان‌های تأثیرگذار شهر و شاخص‌های آن، یافته‌ها با بهره‌گیری از رگرسیون چندمتغیره و بتای استاندارد نشان داد که جریان خدماتی

یا ۱۷/۷ درصد ارتباط کم و نیز ۲۵ روستای ناحیه یا ۲۷/۷ درصد حجم نمونه ارتباط بسیار کم و محدودی را با شهر اهواز داشته‌اند.

بر مبنای نقشه ۱۶، نوزده روستای ناحیه یا ۲۱/۱ درصد حجم نمونه با شهر اهواز ارتباط بسیار زیاد برقرار کرده‌اند. همچنین، چهارده روستای ناحیه یا ۱۵/۵ درصد ارتباط زیاد، ۱۶ روستا یا ۱۷/۷ درصد ارتباط نسبتاً زیاد، ۱۶ روستا



نقشه ۱۶: نمایش فضایی پیوندهای روستایی- شهری (متغیر مستقل) در شهرستان اهواز

تهیه و ترسیم: نگارندگان، ۱۳۹۵

پیشنهادها

- احیا و ایجاد نظام سلسله‌مراتب سکونتگاهی برای نیل به روابطی متعادل و منطقی میان شهرها و روستاها، نه رابطه سلطه‌گرایانه، بلکه از طریق افزایش نقش‌پذیری کانون‌های و مراکز با استعداد روستایی؛
 - ایجاد بازارهایی با مقیاس محلی و ناحیه‌ای، در جهت جلوگیری از خروج مازاد تولیدات و سرمایه‌های مادی از روستاهای ناحیه؛
 - لزوم استفاده پژوهشگران از نماگرها و عوامل بیش‌تری و ملموس برای تولید داده جدید و با نگاه بومی‌گزینی در تعیین ارتباط میان سطوح توسعه ناحیه‌ای و پیوندها و جریان‌های روستایی- شهری.

به‌منظور تعمیق و گسترش نقش جریان‌ات و پیوندهای اثرگذار روستایی- شهری در توسعه ناحیه‌ای، راهبردهای را می‌توان برشمرد:
 - تهیه برنامه‌های ناحیه‌ای ویژه در رابطه با نحوه مدیریت و ساماندهی به کنش‌های متقابل روستایی- شهری؛
 - تقویت قابلیت‌های شهر اهواز برای ایفای کارکردهای اقتصادی، اجتماعی، فرهنگی، اداری و خدماتی به‌منظور سرویس‌دهی پیوسته و منظم به روستاهای اطراف خود؛
 - اعمال نگرشی ناحیه‌ای در برنامه‌ریزی‌های منطقه‌ای مطابق با مکمل بودن مراکز انسانی و نه تلقی روستاها به‌مثابه راهبردی برای رفع و بهبود مشکلات شهری؛

فصلنامه جغرافیا و توسعه، سال هفدهم، شماره ۵۴، بهار ۱۳۹۸

- زمانی، محدثه (۱۳۹۳). پیوندهای کلان‌شهری و تحولات کالبدی، فضایی روستاهای پیرامون؛ مطالعه موردی: دهستان محمدآباد کرج، پایان‌نامه کارشناسی‌ارشد. دانشگاه خوارزمی. تهران.
- سجاسی‌قیداری، حمدالله؛ احمد رومیانی؛ خیرالنسا منصوری (۱۳۹۶). تحلیل فضایی پیوندهای روستا-شهری براساس عملکرد حوزه نفوذ خدماتی مراکز شهری؛ مطالعه موردی: شهرستان کوه‌دشت، فصلنامه برنامه‌ریزی منطقه‌ای. سال ۷. شماره ۲۵. صفحات ۱۴۲-۱۲۹.
- سعیده‌زآبادی، زهراسادات؛ سوده‌سادات طباطبایی (۱۳۹۳). ساماندهی سکونت‌گاه‌های روستایی شهرستان دماوند براساس شاخص‌های شبکه منطقه‌ای، با تکنیک تاپسیس، فصلنامه پژوهش‌های روستایی. سال ۵. شماره ۲. صفحات ۴۶۶-۴۴۵.
- سعیدی، عباس (۱۳۹۰). روابط و پیوندهای روستایی-شهری در ایران، چاپ اول. انتشارات مهرمینو. تهران.
- سعیدی، عباس؛ فرهاد عزیزپور؛ صدیقه حسینی‌حاصل؛ ابراهیم خلیفه؛ جهانخوش ریکا (۱۳۹۱). مطالعه تطبیقی موانع شکل‌گیری پیوندهای روستایی-شهری؛ مطالعه موردی: نواحی مرودشت فارس و کوه‌دشت لرستان، فصلنامه جغرافیا. سال ۱۰. شماره ۳۳. صفحات ۲۶-۷.
- سعیدی، عباس؛ جواد مکانیکی (۱۳۸۷). دگرگونی روابط شهر و روستا با تأکید بر فعالیت‌های اقتصادی؛ نمونه موردی: روستاهای بخش مرکزی شهرستان بیرجند، فصلنامه جغرافیا. سال ۶. شماره ۱۶ و ۱۷. صفحات ۱۶-۱.
- شکویی، حسین (۱۳۹۱). دیدگاه‌های نو در جغرافیای شهری، جلد اول. چاپ پانزدهم. انتشارات سمت. تهران.
- صدوقی، مهدی (۱۳۸۸). نقش شهرهای کوچک در توسعه نواحی روستایی؛ مطالعه موردی: فامنین همدان، پایان‌نامه کارشناسی‌ارشد. دانشگاه سیستان و بلوچستان. زاهدان.
- طالشی، مصطفی؛ ریحانه سلطانی‌مقدس؛ رامین غفاری؛ عصمت کرمی‌فر (۱۳۹۵). واکاو تأثیر ساختار اقتصادی محصولات زراعی بر پیوندهای روستا-شهری؛ نمونه موردی: شهرستان دزفول، فصلنامه پژوهش و برنامه‌ریزی روستایی. سال ۵. شماره ۲. صفحات ۲۱۲-۱۹۵.
- عزیزپور، فرهاد؛ آرمین محسن‌زاده (۱۳۸۹). نظریه‌ها و رویکردهای سازمان‌یابی فضایی سکونتگاه‌های روستایی، چاپ اول. انتشارات پلیکان. تهران.

منابع

- ابراهیم‌زاده، عیسی (۱۳۹۱). سازمان‌یابی فضایی و روابط شهر و روستا با تأکید بر سیستان، چاپ اول. انتشارات صحرا. مشهد.
- افراخته، حسن (۱۳۸۸). مدیریت روستایی با تأکید بر ایران، چاپ اول. انتشارات گنج هنر. تهران.
- پورطاهری، مهدی؛ عبدالرضا رکن‌الدین‌افتخاری؛ محمدرضا رضوانی؛ حسن آزاده‌دایت (۱۳۹۴). شناسایی و تحلیل نقش تعاملات روستایی-شهری در توسعه روستایی؛ مطالعه موردی: استان کرکوک، فصلنامه پژوهش‌های روستایی. سال ۶. شماره ۳. صفحات ۶۵۱-۶۳۵.
- پورطاهری، مهدی؛ عبدالرضا رکن‌الدین‌افتخاری؛ لیلا مهدی‌پورروشن؛ الهه انزایی (۱۳۹۳). ارزیابی الگوی روابط ارگانیک و غیرارگانیک روستایی-شهری در روستاهای پیراشهری؛ مطالعه موردی: روستاهای پیرامون شهر بابل، فصلنامه پژوهش و برنامه‌ریزی روستایی. سال ۳. شماره ۸. صفحات ۳۸-۲۶.
- خوبفکر برآبادی، حبیب‌الله؛ صالح‌الدین قریشی (۱۳۹۱). پیوندهای روستایی-شهری زاهدان و توسعه نواحی روستایی؛ نمونه: شهرستان زاهدان، فصلنامه پژوهش‌های روستایی. سال ۳. شماره ۱. صفحات ۱۴۶-۱۱۹.
- دربان‌آستانه، علیرضا؛ مجتبی قدیری‌معصوم؛ بهرام هاجری (۱۳۹۴). ارزیابی تطبیقی الگوهای تعاونی اشتراکی و نقطه‌ای ارائه خدمات در مدیریت روستایی شهرستان ابرکوه و لامرد، فصلنامه تعاون و کشاورزی. سال ۴. شماره ۱۴. صفحات ۱۷۴-۱۴۵.
- رضایی، رحیم؛ امیر اوغلی‌وسعت (۱۳۸۹). بررسی حوزه نفوذ کلان‌شهر تهران با روش زمانی و مدل جاذبه، فصلنامه آمایش سرزمین. سال ۲. شماره ۳. صفحات ۲۸-۵.
- رضوانی، علی‌اصغر (۱۳۹۱). روابط متقابل شهر و روستا با تأکید بر ایران، چاپ دهم، انتشارات دانشگاه پیام‌نور. تهران.
- رضوانی، محمدرضا؛ محبوبه شاهچراغ (۱۳۹۰). پیوندهای روستایی-شهری، شبکه‌های مهاجرت و توسعه روستایی؛ مطالعه موردی: ناحیه دهملا استان سمنان، فصلنامه توسعه روستایی. سال ۳. شماره ۱. صفحات ۱۳۰-۱۰۷.
- رضوانی، محمدرضا؛ ولی‌الله نظری؛ محمدمامین خراسانی (۱۳۸۹). فرهنگ مفاهیم و اصطلاحات برنامه‌ریزی و توسعه روستایی، چاپ اول. انتشارات جهاد دانشگاهی. تهران.

- Cloke, P (2008). Conceptualizing Ruraliry, in Handbook of Rural Studies. Eedited by Paul Cloke, Terry Marseden and Patrick Mooney, SAGE Publications: London, New Delhi.
- Joo, H (2011). Comparative Analysis of Rural and Urban Start-Up Entrepreneurs, Thesis and Dissertations Agricultural Economics, University Press of Kentucky.
- Kùle, L (2008). Concepts of Rurality and Urbanity as Analytical Categories in Multidimensional Research, Proceedings of the Latvian Academy of Sciences, Section B, Vol. 62, No. 1 and 2, PP. 9-17.
- Liu, Y., Fang, F., Li, Y (2014). Key Issues of Land Use in China and Implications for Policy Making, Land Use Policy, Vol. 40, PP. 6-12.
- Lynch, K (2005). Rural-Urban Interaction in the Developing World, Routledge: London.
- Mayer, H., Habersetzer, A., Meili, R (2016). Rural-Urban Linkages and Sustainable Regional Development: The Role of Entrepreneurs in Linking Peripheries and Centers. Journal of Sustainability, Vol. 5, No. 745, PP. 1-13.
- McGee, T (2008). Managing the Rural-Urban Transformation in East Asia in the 21st Century. Sustainability Science, Vol. 3, No. 1, PP. 155-167.
- Purohit, B.C (2008). Health and Human Development at Sub State Level in India, Journal of Socio Economics, Vol. 37, No. 6, PP. 2248-2260.
- Rodríguez, A., Fitjar, R.D (2013). Buzz, Archipelago Economies and the Future of Intermediate and Peripheral Areas in a Spiky World, European Planning Studies, Vol. 21, No. 3, PP.355-372.
- Rodríguez, A., Hardy, D (2015). Addressing Poverty and Inequality in the Rural Economy from a Global Perspective, Journal of Applied Geography, Vol. 61, PP. 11-23.
- Serra, P., Vera, A., Tulla, A., Salvati, L (2014). Beyond Urban-Rural Dichotomy: Exploring Socioeconomic and Land Use Processes of Change in Spain (1991-2011). Applied Geography, Vol. 55, PP. 71-81.
- Siechiping, R., Kago, J., Zhang, X., Augustinus, C., Tuts, R (2015). Urban-Rural Linkages and the Role of Land Tenure. Paper Presented at The 2015 World Bank Conference On Land And Poverty, Washington, DC, March, PP. 23-27.
- UN-Habitat (2015). Enhancing Urban Rural Linkages to Harness the Transformative Power of Urbanization for Sustainable Development, Nairobi, Kenya
- Wang, Y., Liu, Y., Li, Y., Li, T (2016). The Spatio Temporal Patterns of Urban-Rural Development Transformation in China Since 1990. Habitat International, Vol. 53, PP.178-187.
- Woods, M (2009). Rural Geography: Blurring Boundaries and Making Connections. Progress in Human Geography, Vol. 33, No. 6), 849-858.
- Yu, A., Wu, Y., Zheng, B., Zhang, X., Shen, L (2014). Identifying Risk Factors of Urban-Rural Conflict in Urbanization: A Case of China. Habitat International, Vol. 44, No. 37, PP. 2248-2260.
- فرجی، فروق (۱۳۹۲). عوامل مؤثر در شکل‌گیری پیوندهای روستایی- شهری؛ مطالعه موردی: بخش مرکزی شهرستان سروآباد، پایان‌نامه کارشناسی‌ارشد. دانشگاه خوارزمی. تهران.
- قدیری‌معصوم، مجتبی، حبیبه یوسفی؛ محمد اکبرپور؛ احمد خلیلی (۱۳۹۱). تعارض روستاگریزی جوانان با روند توسعه روستایی؛ مطالعه موردی: دهستان دیزمار غربی شهرستان جلفا، فصلنامه پژوهش‌های روستایی. سال ۳. شماره ۱۰. صفحات ۹۷-۱۱۷.
- لطیفی، غلامرضا (۱۳۸۹). استراتژی ایجاد شبکه منطقه‌ای به‌منظور تقویت پیوندهای میان شهر و روستا دستورکاری برای پژوهش‌های سیاست‌گذاری با اشاره به‌کشور اندونزی؛ قسمت اول. فصلنامه اطلاعات جغرافیایی (سپهر). سال ۱۹. شماره ۷۴. صفحات ۴۲-۳۶.
- محمدی‌ده‌چشمه، مصطفی (۱۳۹۱). ناپایداری اجتماعی در بوم‌شهر ایرانی و آثار جمعیتی آن، فصلنامه معرفت فرهنگی اجتماعی، سال ۴. شماره ۱. صفحات ۲۰-۵.
- نظریان، اصغر (۱۳۹۰). جغرافیای شهری ایران، چاپ یازدهم. انتشارات پیام نور. تهران.
- Akkoyunlu, S (2015). The Potential of Rural-Urban Linkages for Sustainable Development and Trade, International Journal of Sustainable Development & World Policy, Vol. 4, No. 2, PP. 20-28.
- Antrop, M. (2004). Landscape Change and the Urbanization Progress in Europe, Journal of Landscape and Urban Planning, Vol. 67, PP. 9-26.
- Bah, M., Cissé, S., Diyamett, B., Diallo, G., Lerise, F., Okali, D., Okpara, E., Olawoye, J., Tacoli, C (2003). Changing Rural-Urban Linkages in Mali, Environment & Urbanization Journal, Vol. 15, No. 1, PP. 13-14.
- Berdegue, J., Carriaz, F., Jara, B., Modrego, F., Soloaga, I (2016). Cities, Territories, and Inclusive Growth: Urban-Rural Linkages in Chile, Colombia, and Mexico, World Development Journal, Vol.73, PP.56-71.
- Chen, Y., Liu, M., Zhang, Q (2010). Development of Financial Intermediation and the Dynamics of Urban-Rural Disparity in China: 1978-1998, Journal of Regional Studies, Vol. 44, No. 9, PP.1171-1187.
- Chunyang, H., Zhang, A., Huang O., Zhao Y (2016). Assessing the Potential Impacts of Urban Expansion on Regional Carbon Storage by Linking the LUSD Urban and In Vest Models, Journal of Environmental Modelling and Software, Vol. 75, PP. 44-58.
- Clayton, B.D., Dent, D., Dubois, N (2003). Rural Planning in Developing Countries, Earthscan Publication Ltd: London.

