

توسعه یافتگی و عدالت اجتماعی شهر تهران^۱

تاریخ دریافت: ۱۳۸۳/۶/۳۰

تاریخ پذیرش: ۱۳۸۳/۱۲/۱۹

دکتر نفیسه مرصوصی^۲

چکیده

در تعریف‌های جدید توسعه پایدار، نقش مدیریت و برنامه ریزی شهری در کاهش ناهماهنگی‌های فضایی - اجتماعی جامعه شهری، اهمیت ویژه ای یافته است. زیرا در مباحث جدید توسعه یکسان و پایدار، تأکید عمده بر توسعه انسانی است و توانمند سازی گروه‌های محروم اجتماعی به عنوان شرط لازم دستیابی به پیشرفت و کاهش فقر با راهبرد توانمندسازی استعداد‌های فرهنگی، اجتماعی، اقتصادی و سیاسی به شمار می‌رود. بدیهی است جلب مشارکت مردمی و هموار شدن مسیر توسعه پایدار، می‌تواند از نتایج این راهبرد باشد. این مهم جز از راه سیاست‌گذاری‌های مبتنی بر مباحث مربوط به حق تقدم گروه‌های محروم و تخصیص کارآمدتر منابع - که خود از مباحث عمده عدالت اجتماعی می‌باشد - امکان پذیر نیست^۳. این مقاله در پی یافتن چگونگی ناهماهنگی فضایی - اجتماعی شهر تهران بر اساس شاخص‌های فقر و توسعه در سال‌های ۱۳۷۶ و ۱۳۸۰ می‌باشد. این شاخص‌ها از میانگین شاخص‌های زیر به دست آمده اند.

شاخص‌های فقر شامل جمعیت غیر شاغل، کارگران ساده، نرخ وابستگی، تعداد بی سوادان، خانوارهای ساکن در کمتر از سه اتاق، مرگ و میر کل آلودگی و افراد تحت پوشش کمیته امداد است.

شاخص‌های توسعه شامل تعداد متخصصان، تعداد افراد دارای تحصیلات عالی، تعداد باسوادان، افراد ساکن در شش اتاق و بیشتر و قیمت زمین است.

نتیجه‌های به دست آمده از بررسی نقشه‌های برابری توسط نرم افزار ArcView و جدول‌های رتبه بندی مناطق - که با استفاده از میزان انحراف از میانگین مناطق از شاخص‌های فقر و توسعه به دست آمده است - بیانگر وجود نابرابری فضایی استاندارد‌های زندگی بین مناطق تهران و ادامه روند افزایشی آن از سال ۱۳۷۶ تا ۱۳۸۰ می‌باشد.

کلید واژه: توسعه پایدار، توسعه انسانی، ناهماهنگی فضایی - اجتماعی، عدالت اجتماعی، تخصیص منابع، مدیریت و برنامه ریزی شهری.

۱. این مقاله مرهون راهنمایی استاد محترم آقای دکتر حسین شکویی و دکتر علی عسگری، دکتر اکبر پرهیزگار، دکتر نعمت ا... اکبری و همکاری آقای دکتر برات علی گلی می‌باشد.

E.Mail: marsousin@yahoo.com

۲. استادیار دانشگاه پیام نور مرکز تهران، تلفن: ۰۲۱ ۸۸۸۰۹۲۶۵

3. Empowerment for Poverty Reduction and Human Development, www.ndf.2004.gov.np/ pdf/proceed /ngs/povert/pdf, 2004.

توسعه همانند رشد اقتصادی

بدیهی است رشد اقتصادی شرط لازم برای کاهش فقر است، اما شرط کافی نیست. حتی تجربه غرب در دوره رکود بزرگ ثابت کرد که برنامه ریزیها تا آن زمان بر اساس نیازها نبوده است^۱. به همین علت بعد از دوره رکود، یعنی از اواخر دهه ۱۹۶۰ و دهه ۱۹۷۰ به بعد مفاهیم عدالت اجتماعی و برابری (برنامه ریزی بر اساس معیارهای نیاز، منفعت عمومی و استحقاق) مورد توجه جدی قرار گرفت^۲. نتایج تحقیقات انجام گرفته در کشورهای آسیایی و آفریقایی نشان می‌دهد که ارتباط بین رشد اقتصادی و فقر به شدت به سطح نابرابری بستگی دارد. به عنوان مثال در نمونه‌های مورد مطالعه در کشور گینه، هنگامی که بالاترین حد نابرابری مشاهده می‌شود، افزایش رشد اقتصادی ۱ درصد و کاهش فقر فقط به نسبت ۰/۰۲ درصد و در کمترین میزان نابرابری، میزان رشد ۲۹/۷ درصد و کاهش فقر به میزان ۰/۶۸۳ درصد می‌باشد (ص ۲، ص ۱۶).

مباحث مربوط به رشد اقتصادی و توسعه و ارتباط آنها با محیط زیست و جوامع انسانی، مقدمه‌ای برای ایجاد پارادایم جدید مفهوم توسعه شد. توسعه‌ای که از محیط زیست حمایت می‌کند و به عدالت اجتماعی پیشرفته و تعابیری مانند آن تأکید دارد^۴.

توسعه پایدار:

- از نظر اقتصادی: یک نظام اقتصادی پایدار باید قادر باشد کالا و خدماتی را تولید کند که به طور مداوم، سطوح کنترل پذیر بدهی دولتی و خارجی را کاهش بدهد و از ایجاد بی‌تعادلی در بین بخش‌های مختلف اقتصادی جلوگیری کند تا به تولیدات کشاورزی و صنعتی آسیب وارد نشود.
- از نظر محیط زیست: یک نظام محیط زیست پایدار باید از منابع حیاتی حمایت کند و از بهره برداری بی‌رویه منابع تجدید شونده و تخلیه منابع غیر قابل بازگشت و نیز از کارکردهایی که منجر به تخریب محیط زیست می‌شوند، جلوگیری کند.
- از نظر اجتماعی: یک نظام اجتماعی پایدار باید به توزیع برابر منابع و تساوی تسهیلات و خدمات اجتماعی شامل: بهداشت، آموزش و پرورش، برابری جنسی، پاسخ گویی سیاسی و مشارکت دست یابد (ص ۵، ص ۷).

1. Jbic Session, Global Development network, Fourth Annual Global Development Conferenc, Globalization and Equity, Parallels: Globalization and Equity: Globalization and Pro-Poor Growth in Asia (Transcript), 21 January 2003, Cairo, Egypt, P.1

2. Harvey, David, On Planning the Ideology of Planning, Reading in planning theory, 1999.

3. Smit, David, Geography and Social Justice, Blakwell, Oxford, UK & Cembrige, USA, 1994, p.5.

4. M. Harris, Jonathan, Basic Principles of Sustainable Development, G-DAE working paper, No.00-4, the Encyclopedia of life support systems, Sponsord by United Nations Educational, Scientific, and Cultural Organization (UNESCO), 2004, P.5

در این مفهوم جامعه انسانی به عنوان یکی از زیرنظامهای محیط زیست مورد توجه است. بنابراین بدون توجه، شناخت و حمایت از زیر نظامهای محیط زیست- که جامعه انسانی جزئی از آن است - توسعه پایدار غیرممکن خواهد بود (۵، ص ۷). زیرا جامعه انسانی به دلیل نوع تعامل و ارتباطی که با محیط زیست دارد از مهمترین زیرنظامهای تشکیل دهنده زیست کره به شمار می آید. در همین راستا مفهوم «عدالت جهانی» با ابعاد گسترده تر و در ارتباط با زیست کره جهانی، مورد توجه نهضت‌های محیطی و نهضت‌های سبز قرار گرفته است^۱.

نهضت‌های محیطی، نواحی شهری را به دلیل آلودگی بسیار و نارسایی‌های زیر ساخت‌های حمل و نقل و سیستم آب و فاضلاب به عنوان مهمترین معضلات توسعه پایدار بررسی می‌کنند و هشدار می‌دهند که اگر به آسیب‌های محیطی نواحی شهری رسیدگی جدی نشود ممکن است مسیرهای توسعه از بنیاد نابود شده و حتی به ویرانی زیست کره جهانی منجر شود (۵، ص ۴).

کیفیت زندگی مردم شهرها و مشکلات اجتماعی آنها در طرح جامعه سالم به دلیل توجه به مفاهیم توسعه پایدار و حفظ محیط زیست به شدت مورد توجه است^۲. تحقیقات جدید نشان می‌دهد که چگونه بیکاری، بی‌خانمانی، سکونت در مسکن‌های غیراستاندارد و افزایش قیمت‌ها موجب کاهش سطح بهداشت فیزیکی و سلامت روانی مردم می‌شود. به همین دلیل امروزه به مفهوم بهداشت رفتاری به عنوان یکی از موضوعات مهم توسعه انسانی تاکید می‌شود^۳ زیرا توسعه پایدار، بدون توجه به زندگی انسانها و توسعه انسانی قابل اجرا نخواهد بود.

از طرف دیگر، مسأله بیکاری در شهرها که به افزایش نابرابری بین گروه‌های اجتماعی و مناطق شهری منجر می‌شود بامسائل توسعه نابرابر در سطح ملی در ارتباط است؛ زیرا افزایش فقر و نابرابری در مناطق روستایی و شهرهای کوچک، عامل مهاجرت به شهرها به خصوص مادر شهر اصلی می‌باشد. بدیهی است این نیروی مهاجر، یا ناتوان از یافتن شغل است و یا اینکه نیروی کار ضعیف، گرسنه و غیرماهر می‌باشد. این امر به طور کامل، مخالف اهداف توسعه انسانی است و به همین دلیل از مهمترین موانع توسعه به شمار می‌آید (۲، ص ۱۸).

بنابراین تخریب محیطی و بی‌ثباتی اجتماعی از نتایج فقر است؛ زیرا فقر بیان‌کننده روابط بسیار پیچیده اجتماعی- اقتصادی و سیاسی می‌باشد که نابرابری در دسترسی به منابع را به وجود می‌آورد و پیامد آن عملکرد نادرست در استفاده از منابع است که تخریب محیطی را به دنبال دارد. ادامه روند نابرابری و بی‌ثباتی اجتماعی و به دنبال آن تخریب محیطی ممکن

-
1. Chapter of Global Green, Defining what it means to be Green in new millennium, Global Green Canberra, 2001.
 2. Wood, Robert & Foundation, Johnson, Healthy Places, Healthy People, Promoting Public Health & Physical Activity through Community Design, "Active Living through Community Design", Export an Experts Meeting, November 27-28, 2000. Washington D.C, P.7
 3. C.Kjorstad, Mari, The current and future state of Mental Health in Surance Rarity Leg Isolation, Psychiatric Rehabilitation Journal, 2004, P.35-40.

است به مراحل غیر قابل بازگشت برسد^۱. از دلایل عمده نابرابری در دسترسی به منابع طبیعی، تسهیلات و خدمات شهری و روستایی می‌توان به مواردی مانند عملکرد صاحبان صنایع، شهرداریها، سازمانهای دولتی و تجاری و همچنین سیاستگذارها و برنامه‌های دولتی و نحوه اجرای آنها اشاره کرد^۲.

عدالت اجتماعی و مدیریت و برنامه ریزی شهری

هنگامی که منافع گروه‌های خاصی از مردم به وسیله فعالیت‌هایی - که به آسیب‌های زیست محیطی منجر می‌شود - تأمین شود، بی‌عدالتی روی داده است. این منافع با هزینه گروه‌های دیگر اجتماعی - که بیش از همه متحمل هزینه‌های مربوط به زیانهای محیطی هستند - به دست می‌آید (۹، ص ۸).

عدالت اجتماعی در شهر یعنی حفظ منافع گروه‌های مختلف اجتماعی به طور عام و گروه‌های هدف به طور خاص به وسیله توزیع بهینه منابع شهری، درآمدها و هزینه‌ها. به همین جهت، اکنون مباحث عدالت محیطی با تأکید بر مترادف بودن مفاهیم عدالت محیطی و عدالت اجتماعی، لزوم حسابرسی اجتماعی (از نهادها و سازمانهای دولتی و نظیر اینها) را به عنوان پایه و اساس حسابرسی محیطی، ضروری می‌شمارند^۳.

بنابراین باید هدف اصلی برنامه ریزان شهری، دستیابی به توزیع عادلانه منابع عمومی باشد. در تخصیص منابع باید به این دو سؤال مهم به طور مستمر توجه کرد که: چه کسی هزینه‌ها را می‌پردازد؟ و چه کسی چه چیزی را در کجا به دست می‌آورد؟ تا توزیع منابع مسیرهای عادلانه و درست را طی کند و تا حد امکان نه فقط همه، بلکه گروه‌های اجتماعی هدف به منظور رفع تبعیض و برقراری توازن و تعادل شهری، بیشتر مورد توجه باشند^۴.

مدیریت شهری یعنی برنامه ریزی کنترل شده برای دستیابی به کارآمدی و برابری توسعه شهری. مدیریت شهری تنها مدیریت تأسیسات و سازمانهای شهری نیست، بلکه مدیریت فرایند شهرنشینی، توسعه شهری و انجام امور شهری است به گونه‌ای که تأسیسات شهری با هم هماهنگ کار کنند که کارآمدی واحدهای فضایی شهر (پویایی شهر) در سطوح مختلف نظام و بخشهای شهری به روش دلخواه و در جهت توسعه پایدار حفظ شود^۵. به این ترتیب ناهماهنگی فضایی در استانداردهای زندگی بین مناطق شهر باید با مدیریت بهینه

1. Urban Growth inequity, The Society-Environment Nexus, <http://www.unchina.org/undp/documents/HDR/Documents/chapter3.pdf>. CHDR2002.front cover 6,P.8

2. Russo, Rosemarie, Unheard Voices : Environmental Equity, Issue 18, ISSN:1076-7675,2003, file:///L:/Done/rruss01@earth link. Net , Diablo Valley College, Pleasant Hills. USA.

3. Gray, Rob, Social Accounting project and Accounting Organization and Society Privileging engagement, Imaging new accounting Organizations and Society,27,2002.

4. Talen, Emily, Visualizing Fairness, Equity maps for Planner, APA, Winter, 1998.

5. B.K Chakrabarty, Urban Management and Optimizing Urban Development Models, New Delhi, India Habitat,INTL,Vo.22,No.4,1998.

شهری تا حد ممکن حذف و یا تعدیل شود. زیرا ناهماهنگی در استانداردهای زندگی، انعکاسی از ناهماهنگی درآمدها می‌باشد.^۱ مدیریت شهری باید در جهت تعدیل درآمد گروه‌های مختلف اجتماعی شهر به وسیله ساز و کارهای گوناگون، مانند تثبیت قیمت زمین و سیاستهای مناسب مسکن و نظیر اینها تلاش کند.

اکنون با توجه به مفاهیم توسعه پایدار و اهمیت و جایگاه آن در مدیریت و برنامه‌ریزی شهری می‌خواهیم بدانیم ناهماهنگی فضایی شهر تهران در رابطه با شاخصهای مورد نظر این پژوهش (که قبل از این به آن اشاره شد) چگونه است؟

موقعیت فضایی شهر تهران

شهر تهران، مرکز استان تهران با طول جغرافیایی مرکز شهر ۲۶ و ۵۱ درجه شرقی و عرض ۴۱ و ۳۵ درجه شمالی بر دامنه‌های جنوبی و دیگر سلسله کوههای البرز واقع شده و از همه جهت گسترش یافته است.^۲ فضای طبیعی محل استقرار تهران، تأثیر مهمی بر کیفیت فضایی شهر گذاشته است به طوری که از نظر چشم انداز طبیعی و اجتماعی، برتری خاصی به شمال بخشیده است. از اوایل قرن ۱۹ با افزایش دلالت زمین و توسعه شهر، دو قطبی شدن شهر پایه‌ریزی شد و این وضعیت با وارد شدن کشور به عرصه سرمایه‌داری جهانی و تحول ساختار اجتماعی، همچنان ادامه داشت. در دومین دوره تحول این شهر (۱۳۲۰-۱۳۱۰) با لایه بندی اجتماعی فرایند دو قطبی شدن، شتاب بیشتری گرفت. در هر دو مرحله، دولت به دلیل حمایت از مناسبات جدید اجتماعی و اقتصادی و اقتصاد بازار جدید، نقش اساسی داشت. این ناهماهنگی فضایی به وسیله یک رشته فعالیتها رشد کرد و خود به بازار تولید تبدیل شد. به طوری که ساز و کار قیمت گذاری اراضی و املاک، تفاوت مناطق شهری را نهادینه کرد. به این معنا که ناهماهنگی فضایی از ابتدا رابطه تنگاتنگی با باز تولید ناهماهنگی اجتماعی داشته است.^۳

ناماهنگی فضایی و اجتماعی بین شمال و جنوب تهران به عنوان ویژگی اصلی ساختار فضایی همچنان بعد از وقوع انقلاب اسلامی و جنگ نیز ادامه داشته است. به طوری که ناهماهنگی فضایی- اجتماعی به روشنی در سطح شهر قابل مشاهده است. می‌توان گفت الگوی جداسازی شمال- جنوب تهران، بازتاب لایه بندی درآمدهای جامعه‌ای است که در آن مناسبات به طور فزاینده براساس دسترسی افراد به پول تعریف می‌شود. (۱۶، ص ۱۸۶).

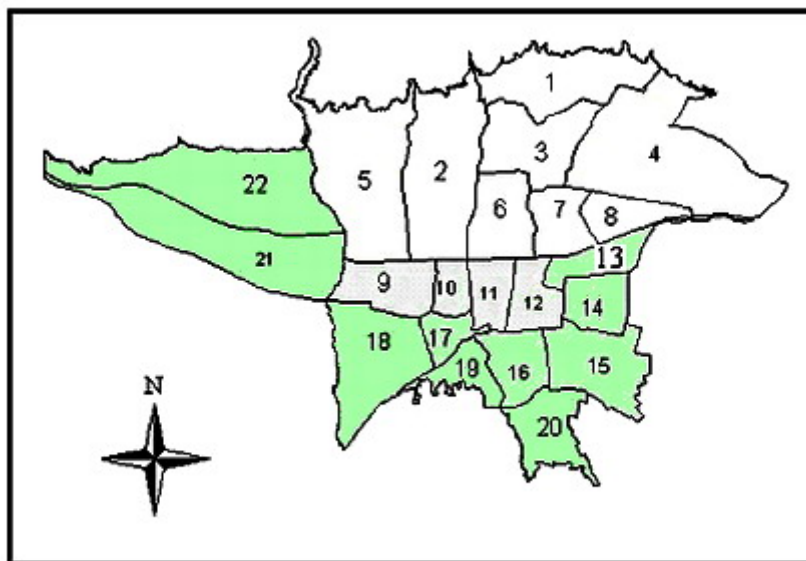
این در حالی است که زنان و جوانان در حاشیه بازار کار قرار دارند و سالمندان مورد حمایت کمتری هستند. پایگاه اجتماعی- اقتصادی بسیاری از مردم ضعیف شده است. مشکلات زیست محیطی و اجتماعی به شدت افزایش یافته و مشکلات گوناگون برآمده از ناهماهنگی اجتماعی و فضایی، پایداری شهر را مورد تهدید قرار داده است و به این ترتیب آینده این شهر

1. Shorrocks, Anthony & Wan, Guanghua, Spatial Decomposition of Inequality, World Institute for Development Economics, Research, United Nation University (UNU/WIDER), First draft, May 2003.

۳. تکمیل همایون، ناصر، تاریخ اجتماعی- فرهنگی تهران، جلد اول، چاپ دوم، دفتر پژوهش‌های فرهنگی، ۱۳۷۹، ص ۱۹.

۴. مدنی پور، علی، تهران ظهور یک کلانشهر، ترجمه حمید زرآوند، شرکت پردازش و برنامه‌ریزی شهری (وابسته به شهرداری تهران)، چاپ اول، ۱۳۸۱، ص ۱۷۶-۱۸۵.

دارای اهمیت ملی، منطقه‌ای و جهانی در خطر می‌باشد. بنابراین لازم است به سرعت و بدون درنگ با موانع مکانی- اجتماعی با قطب بندی اجتماعی و محرومیتها مقابله شود. این تلاشها باید بسیار قدرتمند و محکم باشند تا امکان انسجام و یکپارچگی فراهم شود. زیرا نبود یکپارچگی و انسجام اجتماعی به تشدید محرومیت اجتماعی منجر خواهد شد (۱۶، ص ۲۵-۴۲۳). افزایش مشارکت مردمی در مدیریت شهری و به کار بردن روشهایی برای خروج مسائل مالی و اقتصادی شهر از روند معاملات املاک و مستغلات - که متأسفانه اکثر سازمانهای دولتی و شهرداریها به ویژه در سالهای اخیر به شدت وارد آن شده اند - می‌تواند در رسیدن به «عدالت اجتماعی» و انسجام اجتماعی مؤثر باشد، زیرا طبق آنچه که گفته شد برای رسیدن به توسعه پایدار، هدف تمام برنامه ریزیها باید رشد و تعالی کیفیت زیست همه انسانها و همه نسلها باشد.



هدف این مقاله بررسی چگونگی ناهماهنگی فضایی- اجتماعی شهر تهران در سالهای ۱۳۷۶ و ۱۳۸۰ بر اساس شاخصهای فقر و توسعه می‌باشد. این امر با محاسبه میانگین شاخصهای فقر و توسعه انجام شده است.

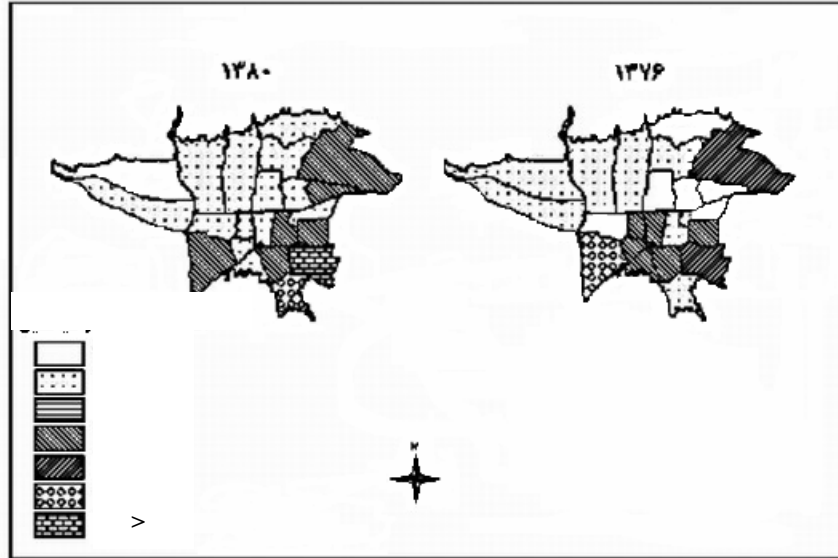
شاخصهای توسعه (۱۳۸۰ و ۱۳۷۶): تعداد متخصصان، تعداد افراد دارای تحصیلات عالی، تعداد باسوادان، تعداد خانوارهای ساکن در ۶ اتاق و بیشتر و قیمت زمین، در مناطق بیست دوگانه شهر تهران.

شاخص های فقر (۱۳۸۰ و ۱۳۷۶): تعداد افراد غیر شاغل، تعداد کارگران ساده، نرخ وابستگی، تعداد بی سوادان، تعداد خانوارهای ساکن در کمتر از سه اتاق، میزان مرگ و میر، کل آلودگی و تعداد افراد تحت پوشش دائم کمیته امداد در مناطق بیست دوگانه تهران^۱.

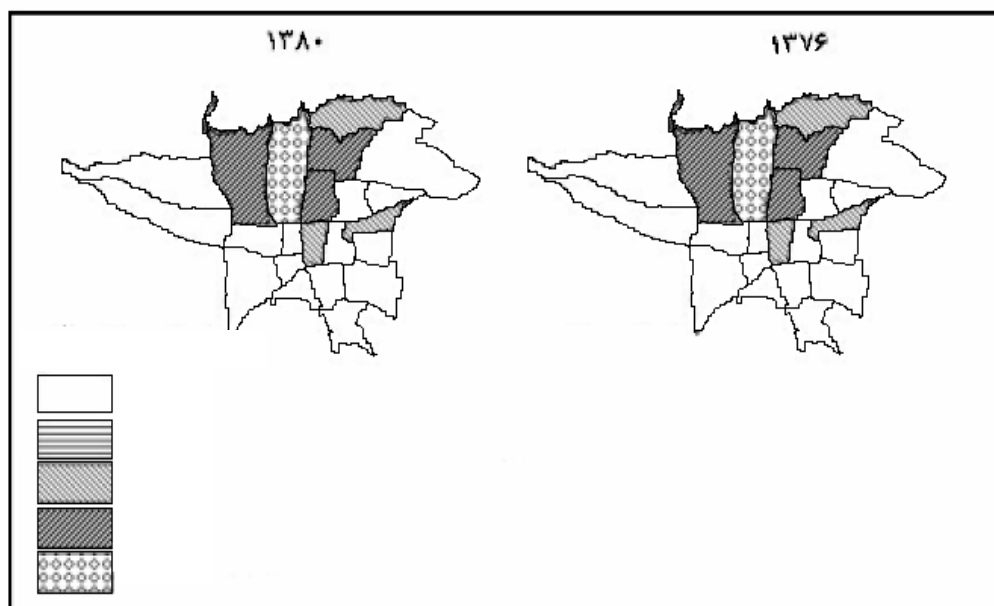
۱. به دلیل وجود نداشتن آمار مربوط به مناطق ۲۱ و ۲۲ از میانگین مناطق همجوار آنها استفاده شده است.

ناهماهنگی فضایی - اجتماعی و شاخصهای فقر و توسعه

«افسانه شمال غنی و جنوب فقیر در شهر تهران افسانه‌ای کهن است. پرسش این است: آیا این افسانه هنوز هم حقیقت دارد؟... سالها است که این باور در اذهان رشد کرده و تثبیت شده است



۲. رفیعی، مینو؛ مسکن و توسعه در تهران؛ خلاصه مقالات همایش توسعه و ضد توسعه، ۱۳۸۰، ص ۱۱۷
۳. سرشماری نفوس و مسکن ۱۳۷۵، نتایج تفصیلی مناطق ۲۲ گانه تهران، مرکز آمار ایران، سازمان برنامه و بودجه جمهوری اسلامی ایران، ۱۳۷۸
۴. کارنامه شهرداری تهران؛ دفتر مطالعات و برنامه ریزی شهری تهران (وابسته به شهرداری تهران) تهیه شده توسط سازمان آمار و اطلاعات و خدمات کامپیوتری شهرداری تهران، ۱۳۷۶.
۵. کارنامه شهرداری تهران؛ دفتر مطالعات و برنامه ریزی شهری تهران (وابسته به شهرداری تهران) تهیه شده توسط سازمان آمار و اطلاعات و خدمات کامپیوتری شهرداری تهران، ۱۳۸۰.
۶. گزارش آماری سال ۱۳۷۶ کمیته امداد امام خمینی (ره)، افراد تحت پوشش، ۱۳۷۷.
۷. گزارش آماری سال ۱۳۸۰ کمیته امداد امام خمینی (ره)، افراد تحت پوشش، ۱۳۸۱.



نقشه شماره ۳ میانگین شاخص‌های توسعه^۱ را در سال‌های ۱۳۷۶ و ۱۳۸۰ نشان می‌دهد. همانگونه که مشاهده می‌شود، بیشترین میزان شاخص توسعه در مناطق شمالی تهران متمرکز شده است. البته به دلیل استفاده از داده‌های سرشماری ۱۳۷۵ برای هر دو سال، تفاوت بین آنها بسیار ناچیز می‌باشد.

نتایج حاصل از توزیع جغرافیایی انحراف معیار از میانگین فقر و توسعه که در نقشه‌های شماره ۲ و ۳ مشاهده می‌شود به شکل رده بندی مناطق تهران در جدول‌های شماره ۱ و ۲ بر اساس شاخص‌های فقر و توسعه در سال‌های ۱۳۷۶ و ۱۳۸۰ نشان داده شده است. در سال‌های ۱۳۷۶ و ۱۳۸۰ چنانکه ملاحظه می‌شود، می‌توان مناطق تهران را از نظر شاخص توسعه به ۴ رده به شکل زیر تقسیم کرد.

جدول ۱. رده بندی مناطق تهران از نظر شاخص‌های توسعه (۱۳۷۶ و ۱۳۸۰)

۱۳۸۰	۱۳۷۶	رده
۲	۲	اول
۶،۵،۳	۶،۵،۳	دوم
۲۲،۲۱،۱۳،۱۱،۱	۲۲،۱۳،۱۱،۱	سوم
سایر مناطق	سایر مناطق	چهارم

۱. فصلنامه اقتصاد مسکن؛ دفتر برنامه ریزی و اقتصاد مسکن، شماره ۳۳؛ وزارت مسکن و شهرسازی؛ سازمان ملی زمین، تابستان ۱۳۷۷.

۲. فصلنامه اقتصاد مسکن؛ دفتر برنامه ریزی و اقتصاد مسکن، شماره ۳۳؛ وزارت مسکن و شهرسازی؛ سازمان ملی زمین، بهار ۱۳۸۱.

بنابراین در سالهای ۱۳۷۶ و ۱۳۸۰ نیمه شمالی تهران، مناطقی که رده‌های اول تا سوم توسعه را دارند در خود جای داده است (به جز مناطق ۴، ۷ و ۸ که در رتبه چهارم توسعه قرار دارند) و نیمه جنوبی تهران نیز مناطق آخرین (رده چهارم) را در خود جای داده است (به جز منطقه ۱۳ و ۱۱ که در رتبه سوم هستند). همانگونه که بیان شد در سال ۱۳۸۰ وضعیت رده‌بندی مناطق تهران از نظر شاخصهای توسعه، تغییر چندانی نداشته است؛ زیرا به غیر از شاخص قیمت زمین، سایر شاخصهای توسعه در هر دو سال، مربوط به سرشماری ۱۳۷۵ می‌باشد.

از نظر شاخصهای فقر نیز می‌توان به روشنی ناهماهنگی فضایی اجتماعی شهر تهران را ثابت کرد. به طوریکه نقشه شماره ۲ و جدول شماره ۲ نشان می‌دهند، مناطق تهران از نظر شاخص فقر رده بندی زیر را دارند:

جدول ۲. رده بندی مناطق تهران از نظر شاخصهای فقر (۱۳۷۶ و ۱۳۸۰)

رده/سال	۱۳۷۶	۱۳۸۰
اول	-	۱۵
دوم	۱۸	۲۰
سوم	۱۵ و ۴	-
چهارم	۱- ۱۹، ۱۷، ۱۶، ۱۴، ۱۱، ۱	۸، ۴، ۱۸، ۱۶، ۱۴، ۱۲
پنجم	۰	۳، ۵ تا ۹، ۷ تا ۱۱، ۱۳، ۱۷، ۱۹
ششم	۲۲، ۲۱، ۲۰، ۱۳، ۱۲	۲۱ و
	۲، ۳، ۵	۲۲
	۹، ۸، ۷، ۶، ۱	

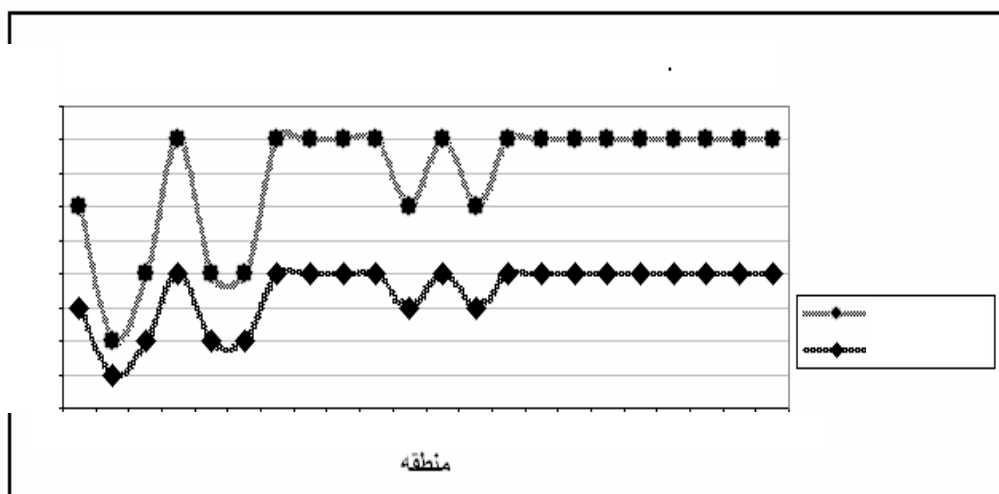
بنابراین تراکم شاخصهای فقر نیز در نیمه جنوبی شهر تهران می‌باشد. به گونه ای که در سالهای ۱۳۷۶ و ۱۳۸۰ مناطق در رده های اول تا چهارم شاخص فقر، در نیمه جنوبی شهر تهران واقع هستند (به جز مناطق ۴ و ۸). اما در توزیع جغرافیایی شاخصهای فقر در سالهای ۱۳۷۶ و ۱۳۸۰ تفاوتی وجود دارد. به این شکل که در سال ۱۳۷۶ منطقه رده اول وجود ندارد در حالی که در سال ۱۳۸۰ منطقه رده سوم وجود ندارد؛ همچنین در سال ۱۳۷۶ مناطق ۱، ۶ تا ۹ در رده ششم شاخص فقر مطرح هستند در حالی که منطقه ۲۲ در سال ۱۳۸۰ در رده ششم فقر قرار گرفته و مناطق ۱، ۶ تا ۹ در رتبه پایین تر (رتبه پنجم) قرار گرفته است. این موضوع نشان دهنده افزایش سطح فقر می‌باشد (هر چند منطقه ۲۲ وضع بهتری یافته است). همچنین در سال ۱۳۸۰ حذف شدن رده سوم شاخص فقر، عمیق تر شدن ناهماهنگی فضایی- اجتماعی بین مناطق واقع در رده های اول و دوم و رده چهارم و پنجم است (افزایش فاصله طبقاتی). مشاهده می‌شود که منطقه ۱۸ از نظر شاخص فقر از رتبه دوم به رتبه چهارم و منطقه چهار نیز از رتبه سوم به رتبه چهارم ارتقا یافته‌اند. در حالی که منطقه ۱۵ از رتبه سوم به رتبه اول، و منطقه ۲۰ از رتبه پنجم به رتبه دوم فقر تنزل یافته‌اند

که بیانگر این واقعیت است که با وجود تمام تلاش‌های انجام گرفته برای توسعه کالبدی مناطق ۲۰ و ۱۵ در سال‌های اخیر، وضعیت استاندارد زندگی در این مناطق وخیم‌تر شده است و بنابراین شاهد افزایش سطح فقر در این در مناطق می‌باشیم. تمام این شواهد بیانگر افزایش سطح فقر و فاصله طبقاتی در سال ۱۳۸۰ نسبت به سال ۱۳۷۶ می‌باشد.

نتیجه‌گیری

با بررسی توزیع جغرافیایی شاخص‌های فقر و توسعه به روشنی ناهماهنگی فضایی - اجتماعی بین مناطق تهران ثابت می‌شود. همچنین روند افزایش توسعه فقر و ناهماهنگی فضایی - اجتماعی بین مناطق تهران به خوبی آشکار است.

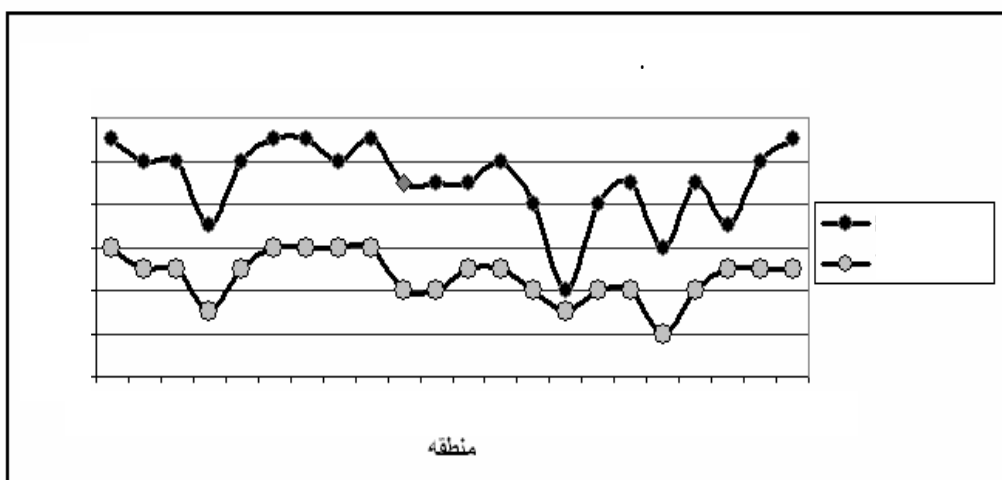
در نمودارهای ۱ و ۲ نیز به خوبی شاهد افزایش ناهماهنگی فضایی و روند افزایشی آن از سال ۱۳۷۶ تا ۱۳۸۰ هستیم. بنابر این با توجه به این جدولها و نمودارها و نقشه‌ها فرضیه‌های این مقاله به اثبات می‌رسند. به نظر می‌رسد ادامه روند نابرابری دستیابی به اهداف توسعه پایدار، نه فقط برای شهر تهران بلکه در سطح ملی (به دلیل اهمیت ملی این شهر) ناممکن می‌باشد، مگر اینکه هم اینک و بدون درنگ تمام برنامه ریزان دستگاه‌های دولتی در سطوح ملی، شهری و روستایی به ویژه نهادهای شهرداری و شوراهای شهری برای رسیدن به آن، تلاشی روزافزون و مستمر آغاز کنند. بدیهی است سیاست‌گذاری‌های مناسب به منظور تعدیل و یا حذف نابرابری با راهکارهای جلوگیری از روند تصاعدی افزایش درآمدهای نامشروع و غیرقانونی رانتهای قدرت، زمین خواری و نظیر اینها و همچنین تثبیت



قیمت زمین و کالاهای اساسی، تدوین قوانین مناسب، ایجاد سازوکارهای مناسب نظارت و

1. Meeting of Senior Official and Ministers of Health, Health and Sustainable Development, Department of Health Republic of South Africa-South African Development Community, World Health Organization (WHO), Summary Report - Johannesburg, South Africa 19-22 January, 2002, P.7

ارزیابی دقیق مراحل و چگونگی اجرای قوانین، انجام پژوهش‌های مستمر در مورد تعیین



روند فرایند ناهماهنگی فضایی- اجتماعی می‌تواند آینده‌ای روشن تر را در مسیر عدالت اجتماعی ترسیم کند.

فهرست منابع

۱. تکمیل همایون، ناصر؛ تاریخ اجتماعی - فرهنگی تهران، جلد اول، چاپ دوم، دفتر پژوهش‌های فرهنگی، ۱۳۷۹، ص ۱۹.
 ۲. رفیعی، مینو؛ مسکن و توسعه در تهران، خلاصه مقالات همایش توسعه و ضد توسعه، ۱۳۸۰، ص ۱۱۷.
 ۳. سرشماری نفوس و مسکن ۱۳۷۵، نتایج تفصیلی مناطق ۲۲ گانه تهران، مرکز آمار ایران، سازمان برنامه و بودجه جمهوری اسلامی ایران، ۱۳۷۸.
 ۴. فصلنامه اقتصاد مسکن؛ دفتر برنامه ریزی و اقتصاد مسکن، شماره ۳۳، وزارت مسکن و شهرسازی، سازمان ملی زمین، تابستان ۱۳۷۷.
 ۵. فصلنامه اقتصاد مسکن، دفتر برنامه ریز و اقتصاد مسکن، شماره ۳۳، وزارت مسکن و شهرسازی، سازمان ملی زمین، بهار ۱۳۸۱.
 ۶. کارنامه؛ شهرداری تهران، دفتر مطالعات و برنامه ریزی شهری تهران، (وابسته به شهرداری تهران)، تهیه شده توسط سازمان آمار و اطلاعات و خدمات کامپیوتری شهرداری تهران، ۱۳۷۶.
 ۷. کارنامه؛ شهرداری تهران، دفتر مطالعات و برنامه ریزی شهری تهران، (وابسته به شهرداری تهران)، تهیه شده توسط سازمان آمار و اطلاعات و خدمات کامپیوتری شهرداری تهران، ۱۳۸۰.
 ۸. گزارش آماری سال ۱۳۷۶ کمیته امداد امام خمینی (ره)، افراد تحت پوشش، ۱۳۷۷.
 ۹. گزارش آماری سال ۱۳۸۰ کمیته امداد امام خمینی (ره)، افراد تحت پوشش، ۱۳۸۱.
 ۱۰. مدنی پور، علی، تهران ظهور یک کلانشهر، ترجمه حمید زرآزوند، شرکت پردازش و برنامه ریزی شهری (وابسته به شهرداری تهران)، چاپ اول، ۱۳۸۱، ص ۱۷۶-۱۸۵.
11. B.K Chakrabarty, Urban Management and Optimizing Urban Development Models, New Dehli, Inia Habitat, INTL, Vo.22, No.4, 1998.
 12. C.Kjorstad, Mari, The current and future state of Mental Health in Surance Rarity Leg Islation, Psychiatric Rehabilitation Journal, 2004, P.35-40.
 13. Chapter of Global Green, Defining what it means to be Green in new millenium, Global Green Canberra, 2001.
 14. Empowerment for Poverty Reduction and Human Development, www.ndf.2004 .gov. np/pdf/proceed/ngs/povert/pdf , 2004-.
 15. Gray, Rob, Social Accounting project and Accounting Organization and Society Privileging engagement, Imaging new accounting Accounting Organizations and Society, 27, 2002.
 16. Harvey, David, On Planning the Ideology of Planning , Reading in planning theory, 1999.
 17. M.Harris, Jonathan, Basic Principles of Sustainable Development, G-DAE working paper, No.00-4, the Encyclopedia of life support systems, Sponsord by United Nations Educational, Sceintific, and Cultural Organization (UNESCO), 2004, P.5
 18. Meeting of Senior Official and Ministers of Health, Health and Sustainable Development, Department of Health Republic of South Africa-South African Development Community, World Health Organization (WHO), Smmary Report-Johannesburg, South Africa 19-22 january, 2002, P.7
 19. Russo , Rosemarie, Unheard Voices : Environmental Equity, Issue 18, ISSN:1076-7675, 2003, file:///L:/Done/russ01@earth link.net, Diablo Valley College, Pleasant Hills. USA.
 20. Session Jbic, Global Development network, Fourth Annual Global Development Conferenc, Globalization and Equity, Parallels: Globalization and Equity: Globalization and Pro-Poor Growth in Asia (Transcript), 21 january 2003, Cairo, Egypt, P.1
 21. Shorrocks, Anthony & Wan, Guanghua, Spatial Decomposition of Inequality, World Institute for Development Economics, Reseach, United Nation University (UNU/WIDR), First draft, May 2003.
 22. Smit, David, Geography and Social Justice, Blakwell, Oxford, UK & Cembrige USA, 1994 , p.5 .

-
23. Palen, Emily, Visualizing Fairness, Equity maps for Planner, APA, Winter, 1998.
24. Urban Growth inequity, The Society-Environment Nexus, <http://www.unchina.org/undp/documents/HDR/Documents/chapter3.pdf>. CHDR2002. front cover 6, P.8
25. Wood, Robert & Foundation, Johnson, Healthy Places, Healthy People, Promoting Public Health & Physical Activity through Community Design, "Active Living through Community Design", Export and Expert's Meeting, November 27-28, 2000. Washington D.C, P.7