

نگاهی به گزینش متمرکز کارشناسی ارشد معماری

تجربه گزینش نیمه متمرکز سال ۱۳۸۳ در دانشگاه شهید بهشتی

زهرا طاقی^۱

مری دانشکده معماری و شهرسازی دانشگاه شهید بهشتی

کلیدواژگان: معماری، کارشناسی ارشد، سنجش، گزینش متمرکز، گزینش نیمه متمرکز.

چکیده

گزینش دانشجویان در تحصیلات عالی و به تبع آن تحصیلات تکمیلی موضوع مهم و بحث‌برانگیزی است. امری که هم به دلیل ماهیت موضوع و هم با نظر به شرایط کشور گریزناپذیر و توجیه‌پذیر است. مهمی که همه رشته‌های تحصیلی از جمله معماری را در بر می‌گیرد. در حال حاضر گزینش دانشجوی کارشناسی ارشد معماری همانند رشته‌های دیگر به صورت متمرکز است و سازمان سنجش آموزش کشور اجرای آن را بر عهده دارد. در این گزینش داوطلبان در دو آزمون مختلف و در دو مرحله شرکت می‌کنند. در سال‌های ۱۳۸۳ و ۱۳۸۴ وزارت علوم در قالب طرحی با عنوان «آزمون تحصیلات تکمیلی (آت)»، اجازه دخالت سی درصدی را به دانشگاه‌های متقاضی طرح صادر کرد. گروه معماری دانشگاه شهید بهشتی در سال ۱۳۸۳ از این طرح استفاده کرد و با دو سنجش دیگر علاوه بر سنجش متمرکز، در گزینش دانشجویان آن سال مداخله کرد، پنج سال بعد با اتمام تحصیلات پذیرفته‌شدگان، در پژوهشی هر یک از سنجش‌های گزینش آن دوره اعتبارسنجی شد. مقاله حاضر در ابتدا نگاهی اجمالی

است به شیوه متمرکز کنونی گزینش دانشجویان در کارشناسی ارشد معماری، و در ادامه با تشریح مختصر چگونگی سنجش دانشگاه شهید بهشتی از معرفی‌شدگان مرحله اول در طرح «آت» سال ۱۳۸۳، به بیان نتایج پژوهش مذکور پرداخته می‌شود و اجمالاً سنجش‌های مختلف گزینش این رشته بررسی می‌شود.

مقدمه

در فعالیت‌های انسانی و در اکثر زمینه‌ها، هرگاه تعداد داوطلب فعالیتی بیش از ظرفیت آن باشد، امر گزینش از میان داوطلبان گریزناپذیر است. زیرا منافع تعریف‌شده برای مدیریت یک نهاد یا سازمان برای تحقق اهداف آن ایجاب می‌کند که، مناسب‌ترین افراد جایگاه‌های مورد نیاز را اشغال کنند.

در عرصه آموزش و در نهادهای آموزشی که، بهره‌وری آموزش‌گیرندگان در دوره‌ای دیرتر و دورتر از زمان آموزش مشخص می‌شود، همچنان اهمیت گزینش مناسب‌ترین‌ها حفظ می‌شود، به‌ویژه وقتی سرمایه‌های عمومی جامعه صرف آموزش می‌شود. به این دلیل

پرسش‌های تحقیق

۱. سنجش فعلی در کارشناسی ارشد معماری چه تناسبی با موفقیت تحصیلی دانشجویان دارد؟
۲. آیا گزینش متمرکز فعلی متضمن انتخاب بهترین دانشجویان است؟

است که، گزینش در دانشگاه‌ها امری بدیهی و توجیه‌پذیر است. به‌ویژه آنکه تعداد داوطلبان ورود بسیار بالا باشد. موضوعی که اکنون آموزش تحصیلات تکمیلی کشور با آن روبرو است.

در حال حاضر گزینش دانشجوی کارشناسی ارشد معماری، همانند دیگر رشته‌ها، به صورت متمرکز انجام می‌شود و سازمان سنجش آموزش کشور آن را بر عهده دارد. در سال‌های ۸۳ و ۸۴ وزارت علوم با تغییر رویکرد از گزینش متمرکز به گزینش نیمه‌متمرکز، در قالب طرحی با عنوان «آزمون تحصیلات تکمیلی (آت)»، اجازه دخالت سی درصدی را به دانشگاه‌های متقاضی استفاده از طرح صادر کرد. طرحی که دو سال بیشتر دوام نیاورد و نظام گزینش دوباره به سمت گزینش متمرکز بازگشت. گروه معماری دانشگاه شهید بهشتی با استفاده از طرح، و با برگزاری دو سنجش دیگر در گزینش دانشجویان سال ۱۳۸۳ مداخله کرد. پس از گذشت پنج سال و با اتمام تحصیلات پذیرفته‌شدگان آن سال، نگارنده در قالب طرحی پژوهشی به ارزیابی سنجش‌های مختلف داوطلبان آن سال پرداخت. در این مقاله ضمن نگاهی اجمالی به شیوه گزینش دانشجو در رشته معماری در ایران، به بیان نتایج پژوهش^۲ مذکور پرداخته می‌شود.

گزینش دانشجوی معماری در ایران

نظام گزینش در تحصیلات دانشگاهی ایران، از بدو تأسیس دانشگاه تهران تاکنون، چند بار دستخوش تغییر شده است. در سال‌های اولیه، گزینش دانشجو غیرمتمرکز بود. در سال ۱۳۴۸ گزینش به صورت متمرکز در آمد که تا سال ۱۳۵۳ ادامه داشت. از ۱۳۵۴ تا ۱۳۵۶ گزینش نیمه‌متمرکز جایگزین شیوه متمرکز شد، و مجدداً در سال ۱۳۵۷ به گزینش متمرکز تغییر یافت. امری که تا سال ۱۳۸۲ ادامه پیدا کرد. در دو سال متوالی ۱۳۸۳ و ۱۳۸۴ (و سال ۱۳۸۵ به شکل ویژه و بسیار محدود) تجربه گزینش غیرمتمرکز در پاره‌ای از دانشگاه‌ها تکرار شد و از سال ۱۳۸۶ مجدداً به حالت گزینش متمرکز بازگشت و تا حال حاضر ادامه دارد.

در رشته معماری هم، که در دو دانشگاه از سه دانشگاه عرضه‌کننده رشته معماری، یعنی دانشگاه تهران و دانشگاه شهید بهشتی (ملی سابق)، به صورت کارشناسی ارشد پیوسته^۳ تدریس می‌شد، گزینش تابع تغییرات اشاره‌شده بود.

۲. اصل پژوهش با عنوان «ارزیابی و سنجش روش‌های گزینش دانشجوی کارشناسی ارشد معماری (با استفاده از داده‌های گزینش نیمه‌متمرکز سال ۱۳۸۳)» در مرکز اسناد دانشکده معماری و شهرسازی دانشگاه شهید بهشتی مضبوط است.
 ۳. به استثنای دانشگاه علم و صنعت که دوره آن تا پیش از بازگشایی دانشگاه‌ها در سال ۱۳۶۲ به صورت کارشناسی بود.

ضریب پروژه عملی طراحی (اسکیس) ۵ است و تقریباً ۳۱ درصد کل نمره دانشجو در کل مرحله اول و دوم را شامل می‌شود. با مشخص شدن نمرات اسکیس، داوطلبان بر مبنای مجموع نمره‌های تراز شده‌ای که از دروس مختلف با احتساب ضرایب آن‌ها کسب کرده‌اند و همچنین درس اسکیس با ضریب مربوطه و نیز اختصاص بیست درصد کل نمره به معدل دوره کارشناسی، رتبه‌بندی و با توجه به رتبه و اولویت انتخاب در دانشگاه‌های مختلف پذیرفته می‌شوند. «ت ۱» سهم هر آزمون را با احتساب نقش معدل نشان می‌دهد.

نسبت‌های شکل مذکور نسبت‌هایی است که، در حال حاضر و در آزمون امسال هم اعمال شده و سنجش و پذیرش نهایی دانشجویان با این نسبت‌ها انجام می‌گیرد.

سؤال مهم و اساسی این است که، آیا در این شیوه گزینش مناسب‌ترین دانشجویان انتخاب می‌شوند یا خیر؟ گزینش نیمه‌متمرکز سال ۱۳۸۳ فرصتی را فراهم کرد تا با اعمال سنجش‌های دیگر مسیر برای جواب‌گویی به پرسش فوق هموارتر شود.

گزینش نیمه‌متمرکز،

طرح آزمون تحصیلات تکمیلی در سال ۱۳۸۳

در سال ۱۳۸۳ سازمان سنجش و آموزش کشور تصمیم گرفت که، به منظور تمرکززدایی با طرح «آزمون تحصیلات تکمیلی (آت)» به دانشگاه‌هایی، که تمایل شرکت در این طرح را داشتند، حق دخالت سی درصدی در گزینش دانشجویان کارشناسی ارشد سال ۱۳۸۳ را در کلیه رشته‌ها بدهد. با این قرار آزمون رشته‌های یک مرحله‌ای برای دانشگاه‌های استفاده‌کننده از طرح، دو مرحله‌ای شد و برای رشته معماری، که به تعبیری اولین دوره پذیرش در کارشناسی ارشد را در دانشگاه‌های مادر و پرسابقه تجربه می‌کرد، با توجه به لزوم آزمون تشریحی (اسکیس) سه مرحله‌ای شد.

جز اینکه به دلیل ویژگی‌های این رشته، از داوطلبان ورود به آن، علاوه بر آزمون شاخه فنی و مهندسی، آزمون اختصاصی دیگری گرفته می‌شد، این آزمون هم در سال ۱۳۷۲ برداشته شد.^۴ در سال ۱۳۷۸ تغییر دیگری در رشته معماری اعمال شد و آن تبدیل دوره از کارشناسی ارشد پیوسته به کارشناسی بود.^۵ نتیجه آن شد که در سال ۱۳۸۳ و با فارغ‌التحصیل شدن اولین پذیرفته‌شدگان دوره کارشناسی دانشگاه‌ها، اولین گزینش سراسری برای ورود به دوره کارشناسی ارشد معماری انجام شد.^۶

گزینش متمرکز کارشناسی ارشد معماری

گزینش کارشناسی ارشد در بیشتر رشته‌ها یک مرحله‌ای و به صورت تستی چهارجوابی است، اما در بعضی رشته‌ها، که ویژگی خاصی دارند، از جمله رشته معماری دو مرحله‌ای است و به شیوه زیر انجام می‌شود:

مرحله اول یا آزمون تستی از پنج گروه ماده درسی تشکیل شده که مواد درسی زیر را با ضرایب مربوطه شامل می‌شود:

- زبان عمومی و تخصصی (ضریب ۲)؛

- دروس فنی ساختمانی (تنظیم شرایط محیطی، ایستایی، شناخت مواد، عناصر و جزییات و تأسیسات) (ضریب ۳)؛

- تاریخ و مبانی نظری (تاریخ معماری جهان، معماری معاصر، معماری اسلامی و مبانی نظری معماری) (ضریب ۲)؛

- درک عمومی معماری (ضریب ۳)؛

- درک عمومی معماری منظر (ضریب ۱).

در این مرحله چند برابر ظرفیت کل پذیرش دانشگاه‌ها در این رشته، پذیرفته می‌شوند و می‌توانند انتخاب رشته و در آزمون مرحله بعد شرکت کنند. آزمون مرحله اول که تقریباً ۶۹ درصد نمره کل آزمون داوطلب را تعیین می‌کند، به مثابه یک فیلتر است که داوطلبان را غربال می‌کند.

بعد از غربال اول و اعلام رتبه‌ها، دانشجویان مجاز به انتخاب رشته باید در آزمون عملی طراحی معماری شرکت کنند.

ت ۱. جدول نسبت درصد نقش هر آزمون در نتیجه نهایی گزینش.

۵۵	مرحله اول (تستی)
۲۵	مرحله دوم (اسکیس)
۲۰	معدل کارشناسی

۴. تغییری که موجب روی آوردن رتبه‌های بالاتر آزمون سراسری به این رشته شد.

۵. از تبعات این تغییر نیز راه‌اندازی رشته معماری در دانشگاه‌های مختلف سراسر کشور و کم شدن اقبال رتبه‌های بالای آزمون سراسری به رشته شد.

۶. برای آگاهی بیشتر از چندوچون تغییرات گزینش و تبعات آن نک: زهرا طاقی، «ارزیابی و سنجش روش‌های گزینش دانشجوی کارشناسی ارشد معماری»، مرکز اسناد و تحقیقات دانشکده معماری و شهرسازی دانشگاه شهید بهشتی، ۱۳۸۹.

تجربه گزینش نیمه متمرکز کارشناسی ارشد معماری در دانشگاه شهید بهشتی

گروه معماری دانشگاه شهید بهشتی متقاضی استفاده از طرح آت و مداخله در نتایج گزینش این دانشگاه شد و به پشتوانه طرحی پژوهشی، دو سنجش متفاوت از ۶۴ دانشجوی معرفی شده به این دانشگاه برگزار کرد: تست تفکر خلاق تورنس و مصاحبه.

ابتدا آزمون تفکر خلاق تورنس^۷، که یکی از آزمون‌های معتبر خلاقیت در جهان است، با همکاری یکی از کارشناسان سازمان سنجش^۸ و همکاران ایشان در نیمروز اول انجام شد. آزمون‌هایی که به دلیل نو و متفاوت بودن آن موجب تعجب و تاحدودی ناراضیاتی داوطلبان بود.

بعد از آزمون تفکر خلاق، گروه در طی ۵ روز متوالی با داوطلبان مصاحبه کرد. مصاحبه را سه تن از صاحب نظرترین افراد دانشکده برگزار کردند. هیچ کدام از مصاحبه کنندگان از وضعیت علمی دانشجویان در مراحل قبل اطلاعی نداشتند و صرفاً بر اساس معیارهایی گزینشی، ضمن صحبت با دانشجویان و مشاهده کارها و سوابق آموزشی آن‌ها به ارزیابی پرداختند.^۹ افراد مصاحبه کننده ارزیابی خود را به تنهایی انجام می دادند و در انتهای هر جلسه قضاوت‌ها مقایسه می شد.

بعد از ارزیابی تست خلاقیت، نمره‌ها، شامل ۵ نمره مجزا در زمینه‌های تسلط و روانی پاسخ، انعطاف پذیری، اصالت، جزء بینی (پرداختن به جزئیات)، و مجموع نمره‌ها، اعلام گردید. به دلایلی تصمیم گرفته شد که، فقط امتیاز اصالت در نمره ارزیابی دخالت داده شود.^{۱۰}

با تعیین نمره‌های مصاحبه و تراز کردن نمره اصالت و مصاحبه با هم و با اعمال ضریب ۲ برای بخش مصاحبه، نمره نهایی داوطلب برای آت به دست آمد و به سازمان سنجش تحویل شد.

به این ترتیب ۶۴ دانشجوی شرکت کننده در آت دانشگاه شهید بهشتی ۵ نمره مجزا از هم گرفتند: آزمون تستی، اسکیس، مصاحبه، تست تفکر خلاق (بخش اصالت تفکر)، و معدل کارشناسی. هریک از این ۵ نمره نمایانگر وجهی از ظرفیت‌های دانشجوی بود.

آزمون تستی ظاهراً سنجش دانش کلی دانشجو را بر عهده داشت. در آزمون اسکیس مهارت دانشجو در مواجهه با طرح معماری و طراحی مورد ارزیابی قرار گرفته بود. در تست تفکر خلاق با توجه به مداخله بخش اصالت تفکر، این وجه سنجش شد. و در مصاحبه تعادل شخصیتی، عمق فکری و سلامت نفس ... مورد ارزیابی قرار گرفت. معدل نیز شاخص عملکرد دانشجو در یک بازه زمانی طولانی چهار تا پنج ساله بود.

در نهایت با اعلام نتایج به سازمان سنجش ۱۸ نفر از داوطلبان در این دانشگاه پذیرش شدند. تصویر ۲ نسبت هر آزمون را در گزینش دانشجویان در دانشگاه شهید بهشتی نشان می دهد.

مرحله اول (تستی)	۳۸/۵
مصاحبه	۲۰
مرحله دوم (اسکیس)	۱۷/۵
معدل کارشناسی	۱۴
بخش اصالت از تست تفکر خلاق	۱۰

توصیف آماری نتایج سنجش‌ها

بعد از گذشت پنج سال از شروع دوره و با فارغ التحصیل شدن دانشجویان مذکور، طی طرحی پژوهشی، سنجش‌های گزینشی آن‌ها با نتایج تحصیلی شان ارزیابی و اعتبارسنجی شد. بیان خلاصه‌ای از نتایج طرح شاید بتواند نمای بازتری از گزینش فعلی دانشجویان کارشناسی ارشد معماری در برابر دست‌اندرکاران قرار دهد.

7. Torrance Test of Creative Thinking __TCT

این آزمون، که بر مبنای مطالعات جی. پی. گیلفورد (روان‌شناس آمریکایی ۱۹۸۷-۱۹۸۷) بنیان گذاشته شده است، برای سنجش توانایی تفکر واگرا و آزاد و سایر مهارت‌های حل مسئله بنا شده است و با چهار مقیاس ارزیابی می‌شود:

- تسلط و روان بودن: تعداد ایده‌های نو، معنی دار و مرتبط با موضوع.

- انعطاف پذیری: تعداد گروه‌های ایده (پس از طبقه بندی ایده‌ها در گروه‌های مشابه هم)؛

- اصالت: میزان بداعت ایده‌ها از نظر آماری؛

- بسط و جزء بینی: مقدار جزئیات ایده.

۸. مرحوم دکتر مصطفی سلیمی زاده.

۹. برای آشنایی با سازوکار مصاحبه نک: همان.

۱۰. نک: همان.

ت ۲. نسبت درصد نقش هر آزمون در نتیجه نهایی گزینش.



الف. خلاصه نتایج همبستگی در جمعیت آماری ۶۴ نفری

هر داوطلب در جمعیت آماری ۶۴ نفره ۸ امتیاز متفاوت داشت شامل: نتیجهٔ آزمون تستی، امتیاز اسکیس، معدل دورهٔ کارشناسی، تراز اولیهٔ سازمان سنجش، نتایج تست خلاقیت تورنس، نتایج تست اصالت تورنس، نمرهٔ مصاحبه، و نمرهٔ نهایی آت.

با کنار گذاشتن امتیازهای حاصل از ترکیب آزمون‌های مختلف با ضرایب اعمال شده، همبستگی پنج سنجش مستقل را شامل تستی مرحلهٔ اول، اسکیس، معدل کارشناسی، مصاحبه، و تست اصالت بررسی می‌کنیم:

«۳» همبستگی پنج سنجش مستقل از هم را بر مبنای تحلیل آماری اسپیرمن نشان می‌دهد:

اسپیرمن	مرحله تستی	اسکیس	مصاحبه	تست اصالت
اسکیس	۴۴۵ / ***	۱		
مصاحبه	۱۷۰ / -	۰/۰۲۷	۱	
تست اصالت	۰۷۵ / -	۰/۱۲۱	۰/۰۸۰	۱
معدل کارشناسی	۰/۰۶۳	-۰/۱۵۸	***۰/۳۵۵	۰/۰۳۳

۱۱. در تعیین ضریب همبستگی‌ها از دو سیستم تحلیل آماری اسپیرمن و پیرسون با استفاده از نرم‌افزار اکسل و همچنین نرم‌افزار "اس پی اس اس (Statistical Package for the Social Sciences)" که بیشتر برای بررسی آماری علوم اجتماعی تهیه شده استفاده شد.
۱۲. برای آگاهی بیشتر مراجعه شود به گزارش طرح پژوهشی.

مشاهده می‌شود که، از میان ده نوع ارتباط بین آزمون‌ها پنج رابطه زیر ده درصد است که، مطلقاً قابل اعتنا نیست و بی‌ربط بودن آن‌ها را با هم نشان می‌دهد. دو آزمون با همبستگی ۱۲ و ۱۷ درصد ارتباط معنادار و قابل توجهی با هم ندارند، سه رابطهٔ دیگر باقی می‌ماند که، تا حدودی قابل تأمل است.

دو آزمون تستی مرحلهٔ اول و اسکیس با همبستگی ۰/۴۴۵ ارتباط معناداری را باهم دارند. اگرچه این مقدار همبستگی بالایی نیست، اما نسبت به ارتباط دیگر آزمون‌ها با هم، که بعضاً منفی است، ارتباط بیشتری را نشان می‌دهد. گو اینکه ماهیت این دو آزمون و شیوهٔ برگزاری آن‌ها با هم متفاوت است، و در

پذیرفته‌شدگان دانشگاه شهید بهشتی ۱۸ نفر بودند، اما بعد یک نفر تحصیل خود را ناتمام رها کرد. بنا بر این تنها ۱۷ نفر با یک شیوهٔ گزینش پذیرفته شدند و با یک شیوهٔ آموزش دیدند و در دانشگاه واحدی تحصیل کردند؛ و نتایج تحصیلی‌شان می‌تواند معیار سنجش آزمون‌ها قرار گیرد.

اما در یک جامعهٔ آماری بزرگ‌تر، نتایج سنجش‌های متعدد ۶۴ نفر در دسترس است که، در دانشگاه‌ها و بعضاً رشته‌های دیگر پذیرفته شدند. اگر بحث اعتبارسنجی هر یک از این سنجش‌ها مطرح باشد، ناگزیر مبنا عملکرد آن‌ها در دورهٔ کارشناسی ارشد است، اما به دلیل متفاوت بودن دانشگاه‌های این افراد، عملکرد آن‌ها با هم به‌آسانی قابل مقایسه نیست. اما به نظر می‌رسد که، مقایسهٔ نتایج آزمون‌های مختلف در دامنهٔ آماری بزرگ‌تر خالی از فایده نباشد و شاید بتواند نکات تاریکی در امر گزینش را روشن کند.

در ادامه ابتدا نتایج ضریب همبستگی^{۱۱} پنج سنجش مستقل نسبت به هم در میان جامعهٔ آماری بزرگ‌تر، یعنی ۶۴ نفر مطرح می‌شود، و سپس همبستگی هریک از سنجش‌های مؤثر در پذیرش ۱۷ دانشجوی پذیرفته‌شده با عملکرد آن‌ها در دورهٔ کارشناسی ارشد بیان می‌شود.^{۱۲}

اما پیش از بیان خلاصهٔ نتایج، ذکر این نکته حایز اهمیت است که، تعیین همبستگی هر یک از سنجش‌ها با سنجش دیگر بدان معنا نیست که توقع همبستگی بالایی بین سنجش‌ها با هم داشته باشیم، زیرا اتفاقاً ماهیت بعضی از آزمون‌ها بسیار با هم متفاوت است. به طور مثال، در آزمون تستی مرحلهٔ اول، دانش و به اعتباری پرخوانی و حافظهٔ دانشجو سنجیده می‌شود و در آزمون اسکیس بیشتر مهارت دانشجو در طراحی. اما با توجه به اینکه در تجربهٔ آت دانشگاه شهید بهشتی شیوهٔ خاصی از سنجش به پشتوانهٔ پژوهشی فشرده انتخاب شد، تعیین همبستگی سنجش‌های سازمان سنجش با سنجش‌های آت شهید بهشتی ممکن است نکاتی را روشن کند.

۳. جدول همبستگی آزمون‌های مستقل در میان معرفی‌شدگان به آت دانشگاه شهید بهشتی در سال ۱۳۸۳.

یکی از موارد قابل تأمل همبستگی منفی (۰/۱۵۸-) بین معدل کارشناسی و اسکیس است. معدل کارشناسی میانگین نمره‌های ۱۲۰ واحد درسی مختص رشته معماری است (به علاوه ۲۱ واحد دروس عمومی تمام رشته‌ها)، ۶۱ واحد آن در حوزه طراحی معماری دسته‌بندی می‌شود. بنا بر این بیش از ۴۰ درصد نمره معدل از دروس این حوزه تشکیل شده است. آزمون اسکیس نیز برای سنجش توان طراحی داوطلب است، بنا بر این ارتباط آن‌ها ماهیتاً نزدیک است و قاعدتاً باید تا حدودی با هم همبستگی مثبت داشته باشند. مشاهده می‌شود که نه تنها همبستگی مثبت ندارند، بلکه با حدود ۱۶ درصد همبستگی منفی، کمترین ارتباط را با هم دارند. این نکته نشان‌دهنده چیست؟ آیا اسکیس سنجش مناسبی برای ارزیابی توان طراحی داوطلبان نیست، یا معدل کارشناسی که حاصل آموزش و ارزیابی دانشجویان در دانشگاه‌های مختلف با سطح علمی و ارزیابی متفاوت است معیار مناسبی برای مقایسه نیست؟ تحلیل آماری جمعیت ۱۷ نفره ممکن است پاره‌ای از نکات را روشن کند.

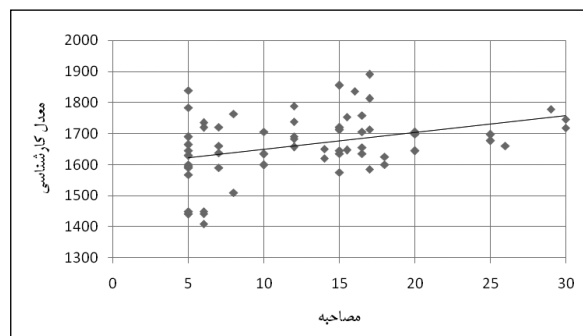
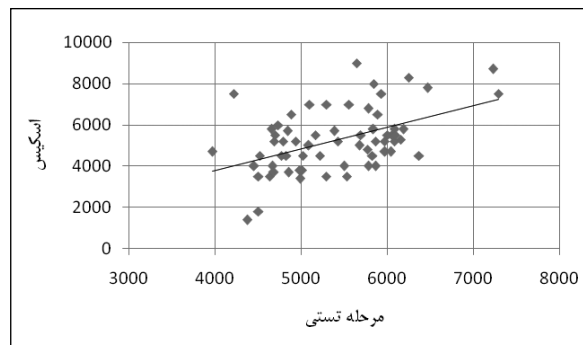
ب. خلاصه نتایج همبستگی معدل کارشناسی ارشد پذیرفته‌شدگان با سنجش‌های دیگر

گروه دوم ۱۷ دانشجویی بودند که نهایتاً در سال ۱۳۸۳ در دانشگاه شهید بهشتی پذیرفته شدند و در نتیجه عملکرد آتی آن‌ها طی سال‌های بعد مشخص شد. بنا بر این امکان بررسی عملکرد آن‌ها در دوره کارشناسی ارشد و تعیین رابطه آن با آزمون‌های مختلف سال ۸۳ میسر گردید.

از آنجا که معدل کارشناسی ارشد معیار موفقیت تحصیلی دانشجویان در دوره تحصیلات تکمیلی تعیین شد، با بررسی همبستگی بین معدل کارشناسی ارشد این دانشجویان و نتایج کسب‌شده از طرف آنان در آزمون‌های ورود به رشته در سال ۸۳، می‌توان تصویر مناسبی از دقت آزمون‌های انجام‌شده در پیش‌بینی موفقیت احتمالی دانشجویان به دست آورد.

هریک وجهی از توان دانشجویان سنجیده می‌شود، اما همبستگی مثبت نزدیک به پنجاه درصد می‌تواند حاکی از این موضوع باشد که، احتمالاً عوامل موفقیت در یک آزمون شناخته‌شده و تکراری در هر دو نوع آزمون مشابه است. امری که کلاس‌های آمادگی کنکور زمینه‌ساز اصلی آن است.

از دیگر موارد قابل اعتنا، همبستگی ۰/۳۵۵ بین معدل کارشناسی و مصاحبه است. این هم اگرچه بالا نیست و از همبستگی آزمون تستی و اسکیس کمتر است، اما نسبت به دیگر موارد، با همبستگی‌های نزدیک به صفر، قابل توجه است. این موضوع شاید نشانگر این امر باشد که، یکی از موارد مهم سنجش در مصاحبه، ارزیابی تعادل شخصیتی و تعقل افراد بود، و عملکرد یک دانشجوی در یک دوره چهار پنج ساله تحصیلی نشان بیشتری از حرکت متعادل و یکنواخت او در امر تحصیل دارد، تا یک آزمون چند ساعته که عوامل زیادی می‌تواند در آن اختلال ایجاد کند.



ت ۴. (بالا) ارتباط امتیازات مرحله تستی و اسکیس.
ت ۵. (پایین) ارتباط امتیازات معدل کارشناسی و مصاحبه.



«ت ۶» همبستگی معدل کل دوره کارشناسی ارشد پذیرفته‌شدگان معماری دانشگاه شهید بهشتی در سال ۱۳۸۳ را با نمره‌های آن‌ها در آزمون‌های مستقل از هم و همچنین با معدل کارشناسی‌شان نشان می‌دهد.

معدل کارشناسی	تست اصالت	مصاحبه	اسکیس	مرحله تستی	معدل ارشد	اسپیرمن ارشد
۰/۶۴۹**	۰-/۲۲۰	۰/۵۶۲*	۰-/۴۵۱	۰-/۳۵۳	معدل ارشد	اسپیرمن ارشد
۰/۶۷۲**	۰-/۲۸۴	۰/۴۳۱	۰-/۴۰۷	۰-/۵۰۸	معدل ارشد	اسپیرمن ارشد

همبستگی منفی بین معدل کارشناسی ارشد و اسکیس معادل ۰/۴۵- و از آزمون تستی نیز بیشتر است. در صورت نبود طرح آت این دو آزمون ۸۰ درصد نمره کل داوطلبان را تشکیل می‌دادند و در حال حاضر نیز سنجش داوطلبان با همین دو آزمون انجام می‌شود. آیا این نتیجه، که حاکی از ناکارایی هردو آزمون در سنجش داوطلبان است، نمی‌تواند توجه متولیان گزینش را به تجدید نظر در این نوع سنجش جلب کند؟

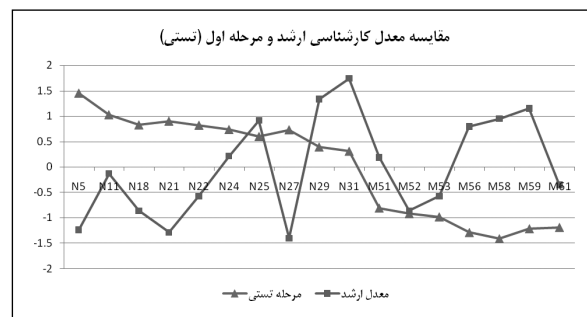
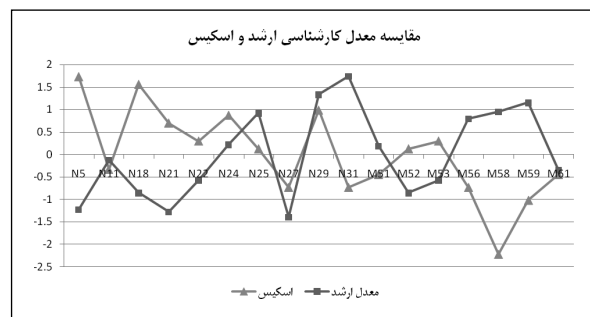
مصاحبه دانشگاه شهید بهشتی همبستگی مثبت معادل ۰/۵۶۲ را با معدل کارشناسی ارشد آن‌ها نشان می‌دهد. این همبستگی، در برابر همبستگی منفی دو آزمون دیگر، نتیجه خوبی را در سنجش دانشجویان نشان می‌دهد. به تعبیر دیگر معیارهای استفاده‌شده در نمره‌دهی به مصاحبه درست بوده و نمره‌های آن، به طور معنی‌دار و درستی، بیانگر موفقیت آتی دانشجویان بوده است.

تست اصالت نیز همانند دو آزمون تستی و اسکیس با همبستگی منفی ۰/۲۲- توفیقی را در پیش‌بینی موفقیت دانشجویان حاصل نکرده است. اگرچه میزان منفی بودن آن از دو آزمون دیگر کمتر است، اما عملاً نقش مثبتی در گزینش نداشته است.

جدول نشان می‌دهد که معدل کارشناسی ارشد و معدل کارشناسی با همبستگی نزدیک به ۰/۶۵ بیشترین همبستگی را با هم دارند. به بیان دیگر می‌توان نتیجه گرفت که،

در واقع مهم‌ترین بخش آماری پژوهش در همین جدول منعکس است. همچنان که مشاهده می‌شود، آزمون تستی با ارتباط منفی بیش از ۰/۳۵- به طور چشمگیری در تعیین موفقیت آتی داوطلبان ناکارآمد بوده است. اهمیت بیشتر این امر به آن دلیل است که، این آزمون به صورت حذفی عمل می‌کند. اگرچه جمعیت آماری ۱۷ نفر و کوچک است و به آسانی نمی‌توان آن را تعمیم داد، اما ارتباط منفی بین عملکرد دانشجویان با آزمون، که از طریق آن و با حذف شدن رقبا به دوره وارد شده‌اند، بسیار جای تأمل دارد، و اگر بتوان این نتایج را تعمیم داد، آنگاه با این سنجش ناموفق معلوم نیست که، آن‌هایی که از دور رقابت حذف شده‌اند تا چه حد سزاوار حذف بوده‌اند.

- ت ۶ (راست، بالا) جدول همبستگی معدل دوره کارشناسی ارشد فارغ‌التحصیلان با آزمون‌های ورودی آن‌ها در سال ۱۳۸۳.
- ت ۷ (راست، پایین) ارتباط بین معدل کارشناسی ارشد با آزمون مرحله تستی.
- ت ۸ (چپ) ارتباط بین معدل کارشناسی ارشد با اسکیس.



انتخاب بهترین‌ها نیست. نگاهی اجمالی به مسائل و چالش‌های هریک از سنجش‌ها و نتایج آماری آن‌ها مؤید این نظر است.

آزمون تستی

آزمون تستی مرحله اول حذفی عمل می‌کند. بررسی نقش غربالگری آزمون تستی در رشته معماری، در حالی که هنوز سنجش بخش مهمی از آزمون باقی است، عملاً فرصت را از داوطلبی، که احتمالاً توانایی اصلی او در آزمون اسکیس است، سلب می‌کند، آزمونی که از دیدگاه بسیاری از صاحب‌نظران در صورت برگزاری مناسب، مهم‌تر از آزمون تستی است. از آنجا که حفظ مطالب به‌تنهایی ارزش و اعتبار چندانی ندارد، و درک مطلب در هر زمینه‌ای اولویت اصلی را دارد، سعی اکثر طراحان سؤال بر این است که، سنجش در این مرحله تا حد امکان معطوف به ارزیابی درک و فهم موضوع باشد، اما حتی در موضوعی مانند درک عمومی معماری به‌راحتی نمی‌توان آزمون را به سمت ارزیابی درک و فهم دانشجو سوق داد. این امر البته نه مطلوب دانشجویان خلاق است، که خیلی به حفظ‌شده‌ها اهمیت نمی‌دهند، و نه مطلوب اساتیدی که اهمیت قوه درآکه و تفکر خلاق دانشجو را مقدم به دانشی می‌دانند که قابل انباشت و باز پس دادن است. این موضوع یکی از چالش‌های مهم آزمون تستی در گزینش متمرکز است.

نتیجه تحلیل آماری تحقیق، رابطه منفی $0/35-$ بین آزمون تستی و معدل کارشناسی ارشد را نشان می‌دهد، به بیانی دیگر تأییدکننده موارد اشاره‌شده بالا است و بر لزوم تجدید نظر در شیوه سنجش تستی و نقش حذفی آن صحنه می‌گذارد.

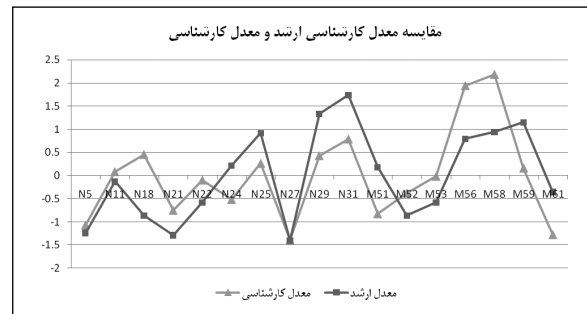
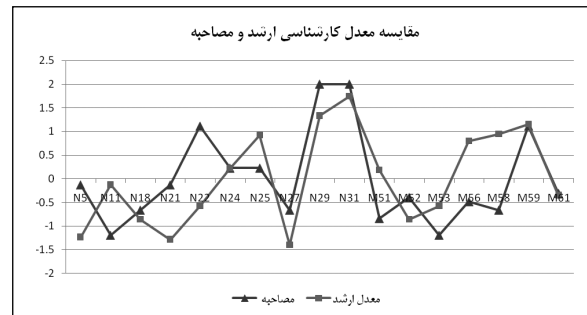
اسکیس

هدف اصلی از برگزاری اسکیس، سنجش مهارت عملی طراحی معماری است که، به زعم اکثر قریب به اتفاق استادان و دست‌اندرکاران این رشته مقصود اصلی دوره‌های معماری دانشگاه‌ها است.

دانشجویان موفق‌تر در دوره کارشناسی، در دوره کارشناسی ارشد هم موفق‌تر بوده و نمره‌های بهتری کسب کرده‌اند. این نتیجه اگر با پژوهش‌های دیگری تأیید شود می‌تواند نظر را به پررنگ‌تر کردن نقش معدل در گزینش متوجه کند، البته مشروط بر آنکه ضریب دانشگاه‌ها در آن لحاظ شود. نکته‌ای که سازمان سنجش از سال ۸۸ به آن رسیده است.

نگاهی تحلیلی به نتایج تجربه گزینش

گزینش متمرکز ظاهراً راهکاری است برای پاسخ‌گویی به تعداد بالای داوطلب، رعایت عدالت در استفاده از امکانات آموزشی و محافظت از سلامت و صحت گزینش و پیشگیری از وجود عوامل مداخله‌گری مانند تعصب دانشکده‌ای، نبود سعه صدر، منفعت‌گرویی، آشنایی قبلی با داوطلب، سفارش از افراد مختلف، و غیره الزامی است. اما با توجه به نتایج به نظر می‌رسد که، گزینش متمرکز فعلی در کارشناسی ارشد معماری متضمن



ت ۹. (بالا) ارتباط بین معدل کارشناسی ارشد با مصاحبه.
ت ۱۰. (پایین) ارتباط بین معدل کارشناسی ارشد با معدل کارشناسی.



سکناات داوطلب و پاسخ‌گویی مستقیم و بی‌واسطه به سؤالات حاصل می‌شود، بالقوه می‌تواند بسیار زیاد و درخور توجه جدی باشد.

در مصاحبه موارد تعادل شخصیت، اراده، اعتماد به نفس، صداقت، تعادل روانی، انگیزه، مدیریت، و بسیاری از نکات ظریف شخصیتی دانشجو بهتر از روش‌های دیگر ارزیابی می‌شود، این امر مهمی است که، با روش‌های دیگر به سرعت و سهولت مصاحبه عملی نیست.

با توجه به اینکه نتایج تحلیل آماری ارتباط $0/56$ را بین معدل کارشناسی ارشد و مصاحبه نشان داد و نسبت به دیگر سنجش‌ها بسیار خوب ارزیابی می‌شود، از موضوع مصاحبه به‌آسانی نمی‌توان گذشت. اگرچه مصاحبه هم چالش‌هایی دارد. در مصاحبه امکان استاندارد کردن نیست، بنا بر این شخصیت افراد مصاحبه‌کننده و نظرات آن‌ها تعیین‌کننده است و حتماً باید واجد شرایطی باشند، از جمله اینکه بسیار مجرب و پخته و نسبت به موضوع آموزش و گزینش صاحب‌نظر باشند. عادل، صادق، و سلیم‌النفس باشند تا تأثیر عوامل مداخله‌گر، که سلامت و صحت مصاحبه را تحت تأثیر قرار می‌دهد، کاهش یابد.

آزمون تفکر خلاق

آزمون تفکر خلاق تورنس، که از معتبرترین آزمون‌های سنجش خلاقیت در جهان محسوب می‌شود، با توجه به ارتباط $0/22$ - بین معدل کارشناسی ارشد و بخش اصالت از تست خلاقیت، در سنجش دانشجویان توفیقی نداشت. اگرچه به دلیل ضیق وقت فقط بخش اصالت آن در نتایج آتت دخالت داده شد؛ اما با توجه به اعتبار بین‌المللی این آزمون، باید نسبت به پاره‌ای نکات تأمل شود، از جمله اینکه: با توجه به ویژگی‌های افراد خلاق که عموماً زیاد اهل حفظ کردن نیستند، و با توجه به ساختار آزمون مرحله‌تستی که ناگزیر بر پایه دانش و حفظ‌شده‌ها است و با توجه به نقش غربالگری مرحله اول، آیا اصولاً دانشجویان خلاق به‌راحتی به

در اسکیس، که طرحی بسیار کوتاه‌مدت است، بیش از هر چیز توان طراح در شناخت و جمع‌بندی مسائل طرح، ایده‌پردازی، و به نمایش درآوردن ایده‌ها و تصمیم‌گیری‌ها با بهترین شیوه بیان، سنجش و ارزیابی می‌شود. با افزایش روزافزون فارغ‌التحصیلان کارشناسی معماری و داوطلبان ورود به دوره کارشناسی ارشد، قبول‌شدگان مرحله اول هر سال افزایش می‌یابد و در نتیجه تعداد اسکیس‌ها نیز بیشتر می‌شود.^{۱۳} تعداد زیاد اسکیس‌ها و کوتاهی زمان قضاوت، عملاً مانع ارزیابی دقیق اسکیس‌ها می‌گردد.

نتایج تحلیل آماری و رابطه $0/45$ - اسکیس و معدل کارشناسی ارشد، مؤید بی‌اعتباری آزمون اسکیس به روش کنونی است، علی‌رغم همه زحمات و دردهایی که برگزاری این آزمون برای سازمان سنجش دارد.

معدل کارشناسی

معدل کارشناسی نتیجه کار و فعالیت یک دوره چهار الی پنج ساله دانشجو است. نتیجه‌ای که در طول زمان ایجاد شده و حاصل فعالیت‌های متنوع دانشجو در موضوع رشته تحصیلی‌اش یعنی معماری است. نمره‌هایی که معدل دوره را شکل می‌دهد، میانگین نمره‌های دروس مختلفی است که معمولاً استادان متفاوت داده‌اند، بنا بر این می‌تواند اعتبار بیشتری از یک آزمون چند ساعته داشته باشد. در نتایج تحلیل آماری نیز رابطه $0/65$ بین معدل کارشناسی و معدل کارشناسی ارشد نشان‌دهنده رابطه‌ای معنادار و قابل اتکا است و ذهن را به این سو می‌برد که، حداقل نقش معدل کارشناسی در گزینش ارشد پررنگ‌تر شود.

مصاحبه در گزینش

ارزش و اهمیت مصاحبه که یک ارتباط رودررو و نزدیک افراد احتمالاً صاحب‌نظر دانشکده یا مؤسسه آموزشی با داوطلب است، و در سایه کیفیتی که در نفس حضور با انعکاس حرکات و

۱۳. هم‌اکنون نیز تعداد اسکیس‌ها بیش از ۵۰۰۰ است.

کارشناسی در گزینش نیمه‌متمرکز، محسوب کرد؟
 - آیا می‌توان با مقایسه عملکرد دانشجویان ممتاز، که با معدل کارشناسی وارد دوره ارشد شده‌اند، با دانشجویان وارد شده از طریق آزمون سراسری، نقش معدل کارشناسی را دوباره ارزیابی کرد؟
 - آیا اصولاً معدل دوره کارشناسی ارشد معیار مناسبی برای سنجش آزمون‌ها است؟ یا موفقیت واقعی در عرصه حرفه خودنمایی می‌کند؟
 و پرسش‌هایی دیگر...

پاسخ‌گویی همه‌جانبه به پرسش‌های فوق و مشابه آن و نیز پژوهش‌های دیگر، می‌تواند راه را برای سنجش و گزینش مناسب‌تر هموار کند، تا دستیابی به اهداف گزینش و آموزش، که همانا پرورش کارآمدترین افراد برای کار و فعالیت پرتیر در عرصه جامعه و کشور است، مهیا شود.

منابع و مأخذ

طاقی، زهرا. «ارزیابی و سنجش روش‌های گزینش دانشجوی کارشناسی ارشد معماری با استفاده از داده‌های گزینش نیمه‌متمرکز سال ۱۳۸۳»، طرح پژوهشی، مرکز اسناد و تحقیقات دانشکده معماری و شهرسازی دانشگاه شهید بهشتی، ۱۳۸۹.
 اطلاعات دریافتی از دفتر آزمون‌سازی و روان‌سنجی سازمان سنجش آموزش کشور.
 اطلاعات دریافتی از معاونت آموزشی دانشکده معماری و شهرسازی دانشگاه شهید بهشتی.
 اطلاعات دریافتی از معاونت فنی آماری سازمان سنجش آموزش کشور.
 دفترچه راهنمای آزمون ورودی تحصیلات تکمیلی (دوره‌های کارشناسی ارشد ناپیوسته داخل)، ۱۳۸۳.

مرحله دوم می‌رسند یا نه؟ اصولاً دانشگاه‌های ما با توجه به شیوه گزینش در دوره کارشناسی تا چه حد خلاق‌گزين و خلاق‌پرورند؟

جمع‌بندی: راهی به گزینش نیمه‌متمرکز

با توجه به نتایج تحلیل آماری و جمیع نکاتی که به آن‌ها اشاره شد^{۱۴} به نظر می‌رسد که، روش کنونی سنجش به هیچ‌وجه مطلوب نیست. و لازم است دست‌اندرکاران و دل‌سوزان این عرصه به فکر تجدید نظر در سنجش دانشجویان معماری برای ورود به دوره کارشناسی ارشد باشند.^{۱۵} به دلایلی، که مجال ذکر آن‌ها نیست، انتقال از گزینش متمرکز به گزینش غیرمتمرکز در شرایط فعلی عملی و به صلاح نیست. اما شاید راه حل، اتخاذ یک روش میانه برای گزینش کارشناسی ارشد معماری یعنی گزینش نیمه‌متمرکز باشد.

به نظر نگارنده با همه چالش‌های واگذاری بخشی از گزینش به دانشگاه‌ها، که خارج شدن از عدالت و انصاف، به صورت جانب‌داری از داوطلبان فارغ‌التحصیل همان دانشگاه در برابر داوطلبان دیگر، یا اعمال نظر در خصوص افراد خاص و... را محتمل می‌کند، اما اگر نظارت و کنترل سازمان سنجش عوارض نامطلوب این روش گزینش را به حداقل برساند، نتایج گزینش نیمه‌متمرکز به مراتب از نتایج گزینش متمرکز فعلی بهتر خواهد بود.

اندیشیدن به گزینش نیمه‌متمرکز و چندوچون این شیوه گزینش نیز نیازمند مطالعه و بررسی بیشتر است. زیرا دانشکده‌هایی با دوره‌های کارشناسی ارشد معماری، هر یک واجد شرایط و ویژگی‌های خاص خود هستند، اما در یک نگاه اجمالی و با تصویری کلی می‌توان به راهکارهایی اندیشید، و کلیاتی را در این شیوه گزینش تبیین کرد، که مستلزم پاسخ‌گویی به پرسش‌هایی چند است، از جمله:

- آیا راهی برای تغییر نقش غربالگری مرحله تستی هست؟
 - آیا می‌توان نتیجه آزمون مرحله اول را مدرکی مانند جی‌آرای^{۱۶} جزئی از عملکرد دانشجو، مشابه معدل

۱۴. آنچه در باره پنج سنجش مطرح شده بیان شد بسیار اجمالی و اشاره‌ای بود و گرنه چالش‌ها و مسائل هر یک مفصل و متعدد است که در این مقال نمی‌گنجد.

۱۵. اگرچه به نظر جمع بسیاری از استادان این رشته، گزینش معماری در دوره کارشناسی نیز نیازمند تجدید نظر است.

۱۶. GRE (Graduate Record Examination). این آزمون نوعی آزمون استاندارد است که، مؤسسه «خدمات آزمون‌های تحصیلی» در نقاط مختلف جهان برگزار می‌کند و نتایج آن از معیارهای پذیرش دانشجو در دوره‌های تحصیلات تکمیلی در بسیاری از دانشگاه‌های آمریکا و سایر کشورهای انگلیسی‌زبان، همچنین بسیاری از کشورهای دیگر به ویژه کشورهای اروپایی می‌باشد.