



پژوهشنامه‌ی علوم انسانی و اجتماعی

«ویژه‌نامه‌ی پژوهش‌های اجتماعی»

نیمه اول سال ۱۳۸۷

دانشگاه، مدرنیته و دین‌داری

تقی آزاد ارمکی*

مریم زارع**

چکیده

در این مقاله سعی داریم تا وضعیت دینداری دانشجویان دانشگاه‌ها در مقایسه با غیر دانشجویان را نشان دهیم. آنچه موجب توجه به این موضوع شده، تأکیدی است که در تحقیقات اجتماعی بر رابطه بین مدرنیته و سکولاریسم وجود دارد. هر چند تا کنون پیتر برگر از نقد نظرش در مورد دست‌یابی به سکولاریسم به عنوان نتیجه‌ی مدرنیته دست کشیده است، هنوز این داعیه وجود دارد که افراد با تحصیلات بالاتر در مقایسه با افراد دارای تحصیلات کمتر، افراد در دانشگاه در مقایسه با افراد خارج از دانشگاه، نسبت به ارزش‌ها و رفتارهای دینی بی‌اعتنا هستند. سعی شده است تا ضمن استفاده از چارچوب مفهومی برگر، و توجه به ابعاد دینداری (بعد اعتقادی، رفتاری در سطح رسمی و غیر رسمی و نگرشی) با روش پیمایش به بررسی وضعیت دینداری این دو گروه پرداخته شود. نتایج به‌دست آمده تأیید کننده‌ی نظر برگر دوم است. به عبارت دیگر، نتایج نشان دهنده‌ی دینداری دانشجویان و افراد غیر دانشجویان با اختلاف کم است. با این وجود، همه‌ی افراد از الگوی واحدی در دینداری پیروی نمی‌کنند. بدین لحاظ است که به‌کارگیری اصطلاح «دینداری چند وجهی» برای بیان وضعیت دینداری این دو گروه در تهران از اعتبار بیشتری برخوردار است.

واژه‌های کلیدی: دینداری، سکولاریسم، پیتر برگر، دانشگاه، و مدرنیته

* نویسنده مسئول - استاد گروه جامعه‌شناسی دانشگاه تهران

** کارشناس ارشد جامعه‌شناسی

مقدمه:

هیچ جامعه‌ی شناخته شده‌ای نیست که در آن شکلی از دین وجود نداشته‌باشد، اگر چه اعتقادات و اعمال مذهبی از یک فرهنگ به فرهنگ دیگر فرق می‌کند. (گیدنز ۱۳۷۸: ۵۱۴). بدین لحاظ است که نمی‌توان جوامع را به دو سطح دیندار و بی‌دین تقسیم بندی کرد. دین یکی از ارکان اصلی جوامع بوده که طی زمان و حوادث متعدد ظهور و بروزهای متعددی یافته است. به عبارت دیگر، دین در جوامع در حین این‌که تغییراتی را موجب شده است در برخی دوره‌ها به کلی دگرگون شده و ظهورهای متعددی پیدا کرده است. اما هیچ‌گاه به طور کامل از صحنه‌ی اجتماع محو نشده‌است. در دوره‌ی معاصر در سازمان، محتوا و عملکرد دینی جوامع به دلیل جریان مدرنیزاسیون تغییراتی صورت گرفت. این تغییرات بسیار سریع و تکان دهنده بود. سرعت تغییرات در حوزه‌ی دین به گونه‌ای بود که بسیاری از محققان و متفکران اجتماعی و فلاسفه را واداشت تا به انکار دین و بی‌کارکردی و در بعضی از موقعیت‌ها بدکارکردی دین بپردازند. بسیاری از صاحب‌نظران در علوم انسانی و اجتماعی در این دوران از افول دین و شدت یابی سکولاریزم صحبت و پیش‌بینی می‌کردند که دین به طور کلی از جامعه‌ی بشری رخت بر بندد، اما پس از مدتی، شواهد خلاف این را ثابت کرد.

نگاه منفی به دین ریشه به ذات مدرنیته دارد. مهم‌ترین ویژگی مدرنیته این است که به همه‌ی پدیده‌ها به طرزی علمی می‌نگرد و می‌خواهد همه‌ی پدیده‌ها را توجیه علمی کند. تا قبل از این بسیاری از سؤالات بشر را دین پاسخ می‌گفت، اما مدرنیته موجبات شناخت و تفسیر علمی را پدید آورد. به همین دلیل صاحب‌نظران پیش‌بینی می‌کردند که مدرنیته موجبات افول دین را فراهم می‌کند. از آن‌جا که دانشگاه محل اجتماع دانشمندان و محققان و محور اشاعه‌ی فهم علمی است، می‌تواند مثالواره‌ی مناسبی برای مدرنیته قلمداد شود. این مثالواره ریشه در تناسب بین هدف دانشمندان و دانشگاه با مهم‌ترین ویژگی مدرنیته که تفسیر و تبیین علمی پدیده‌ها است، دارد. برای شناسایی روند مدرنیته‌ی ایرانی از منظر علم‌گرایی بر رفتار و گرایش دانشجویان دانشگاه متمرکز شده ایم. به عبارت دیگر، در این مقاله سعی داریم تا به

رابطه بین دانشگاه به عنوان مثالواره و مهد مدرنیته با میزان و نوع دینداری دانشجویان پردازیم. این رابطه به صورت سؤال زیر قابل طرح است:

آیا دانشگاه به عنوان یکی از ابزارهای مدرنیته می تواند موجبات سکولار شدن دانشجویان را فراهم آورد یا نه؟

در تعاریفی که از مدرنیته بیان شده یکی از ویژگی‌های آن علم، علم باوری و غلبه‌ی اندیشه‌های علمی است. در این پژوهش دانشگاه به عنوان نهادی که آموزش و انتقال علم را بر عهده دارد، یکی از ابزارهای مدرنیته در نظر گرفته شده و سعی بر این است که تأثیر این نهاد بر دینداری دانشجویان سنجیده شود.

برای شناسایی وضعیت دینداری دانشجویان در دانشگاه به مقایسه‌ی دینداری دو گروه دانشجویان و غیر دانشجویان پرداخته شده است. به منظور بررسی این موضوع ابتدا با توجه به محوری بودن مفاهیم سکولاریزم و دینداری در نظریه‌ی جامعه‌شناسان دین از قبیل برگر، به تعریف دو مفهوم پرداخته شد و با توجه به مدل نظری تحقیقی و طراحی روش پژوهش جمع‌آوری اطلاعات صورت گرفته و تأثیر دانشگاه بر دینداری دانشجویان مورد بررسی قرار گرفته است.

چهارچوب نظری

از نظر یاسپرس چهار بار در چهار دوره‌ی مشخص تاریخی، انسان از مبانی تازه‌ای آغاز می‌کند. ۱- در عصر نوسنگی؛ ۲- با پیدایش اولین تمدن‌های تاریخ بشری؛ ۳- در دوره‌ی ظهور ادیان بزرگ و فلسفه؛ ۴- در نهایت مدرنیته. هر آغاز تاریخی مصادف است با بحران، انحطاط و ابداعات و بازسازی‌های نو. یاسپرس مدرنیته را دوره‌ی ارزشی جدید می‌نامد که دارای چهار ویژگی اصلی است: ۱- غلبه‌ی علوم تجربی ۲- سلطه‌ی آزادی فرد ۳- ورود مردم به صحنه‌ی تاریخ ۴- جهان شمولی شدن امور. این دوره که مشخصاً با نهضت رفرم، به عنوان اولین نشانه‌ی آزادی فرد به معنای مدرن کلمه شروع شد، در قرن هجده و بالاحص در دهه‌های پایانی قرن نوزده با رشد اندیشه‌ی علمی، پیدایش دولت سیاسی، نهادی شدن دموکراسی، بوروکراتیزه شدن جامعه، توسعه‌ی بازار و قانونمند شدن فعالیت‌های اقتصادی و ... قوام یافت (شریعتی ۱۳۷۹: ۱۳۲). در این نوع نگاه به مدرنیته، جایی برای دین و دینداری وجود ندارد. زیرا حضور اندیشه‌ی

علمی (با محوریت تجربه‌گرایی)، دین و دین باوران به حاشیه‌رفته و معرکه‌ی اصلی در اختیار علم باوران ضد دین قرار گرفته است.

با این وجود، شناسایی وضعیت دین در جهان مدرن از خاطره‌ی محققان اجتماعی و جامعه‌شناسان دین خارج نشده است. به عبارت دیگر، عده‌ای از جامعه‌شناسان وظیفه خود دانسته‌اند تا به شناسایی وضعیت دین و دینداری بپردازند. به پیروی از مارکس و وبر، پتیر برگر از جمله جامعه‌شناسانی است که به فهم رابطه‌ی مدرنیته و دینداری پرداخته است. پتیر برگر استدلال می‌کند که جامعه یک پدیده‌ی دیالکتیکی است. زیرا هم یک محصول انسانی و هم واقعیتی خارج از انسان است که بر انسان‌های آفریننده‌ی این محصول تأثیر می‌گذارد. فراگردی که از طریق آن می‌توانیم به واسطه‌ی فعالیت ذهنی و جسمی جهان اجتماعی مان را بیافرینیم و در ضمن، این جهان اجتماعی را چونان واقعیت خارجی و مستقل تجربه کنیم و خودمان را شکل گرفته‌ی آن بیابیم. فراگردی است که طی آن، نظامی معنی‌دار بر تجربه‌ی ما حاکم می‌شود. (همیلتون ۱۳۷۷: ۲۸) وی معتقد است که آدم‌ها به این‌گرایش دارند که زندگی روزانه را به عنوان یک واقعیت سامان یافته درک کنند. یعنی واقعیت اجتماعی به نظر کنشگر مستقل از درک آن واقعیت به وسیله‌ی او می‌نماید. زبان در این‌گرایش انسان‌ها به عینیت بخشیدن، نقشی اساسی دارد. زیرا پیوسته انسان‌ها را به عینیت‌های ضروری مجهز می‌سازد و نظامی را می‌نهد که این عینیت‌ها در چهارچوب آن معنی پیدا می‌کند و در قالب همین نظم است که زندگی روزانه برای آدم‌ها معنی می‌یابد. (گیدنز ۱۳۷۷: ۳۵۹)

برگر معتقد است که مردم واقعیت اجتماعی را می‌سازند. منظور از ساختن واقعیت اجتماعی جریانی است که مردم به‌طور دائم از طریق اعمال خود و کنش‌های متقابل با دیگران واقعیت مشترکی را می‌سازند که از نظر عینی واقعی است و از نظر ذهنی با معنی است. واقعیت در زندگی روزمره از نظر اجتماعی ساخته می‌شود و به این ترتیب افراد به پدیده‌های زندگی روزمره نظم می‌دهند و واقعیتی ذهنی و عینی را می‌سازند. منظور از ذهنی معنی برای فرد است و منظور از عینی نظم اجتماعی یا نظم نهادی است که انسان خلق می‌کند.

از نظر برگر دین اقدامی انسانی است که براساس آن نظامی مقدس ایجاد می شود. به بیانی دیگر، دین نظم بخشیدن به شیوه های مقدس است و مراد از مقدس در این جا ویژگی و کیفیت نوعی قدرت راز آلود مهیب است. قدرتی غیر انسانی و در عین حال مرتبط با او. اعتقاد بر این است که این قدرت در برخی از امور که از سوی آدمی مورد توجه قرار می گیرند، جای گرفته است. انسان با این نظم مقدس هم چون واقعیتی بی اندازه قدرتمند وجدای از خویش مواجه می شود. در عین حال واقعیت خود را به انسان نزدیک می کند و حیانتش را در نظامی به نهایت معنا دار به جریان می اندازد. (Berger, 1969, p 16) گرفته از تامسون)

برگر معتقد است که دین کارش تنها مشروع ساختن و درک پذیر ساختن نظم اجتماعی نیست. بلکه تجاری است که ممکن است باعث معقول گردانیدن از هم گسیختگی اجتماعی و نابسامانی شود. دین موقعیتها و تجربه های حاشیه ای را که در خارج از محدوده های تجربه عادی روزانه قرار می گیرند، نیز مشروع می سازد. این تجربه ها عبارتند از، رؤیاهای، مرگ، بلاها، جنگ، شورش اجتماعی، خودکشی، رنج و شر. برگر به پیروی از وبر تبیین های این پدیده ها را توجیه های مذهبی می نامد. نقش توجیه مذهبی مبارزه با بی هنجاری است. دین در سراسر تاریخ یکی از مؤثرترین دژهای بشر در برابر بی هنجاری بوده است. (همیلتون ۱۳۷۷: ۲۸۲)

پیتر برگر در بیان رابطه بین مدرنیته و دینداری به سکولاریسم توجه کرده است. اولین نتیجه ای مدرنیته افول دین و گسترش سکولاریسم است. در مرحله دوم است که بازگشت و تغییر نگرشی در آرای وی مشاهده شد و بیان می کند که مدرنیته لزوماً به افول دین منجر نمی شود. برگر بیان می کند که نمی توان گفت که ما در جهانی سکولار زندگی می کنیم. جهانی که امروزه در آن زندگی می کنیم همانند گذشته آکنده از احساسات دینی است و در برخی از مناطق این احساسات بسی بیشتر از گذشته است و این خود بدان معناست که در کل تحقیقاتی که مورخان و دانشمندان علوم اجتماعی نام «نظریه ای سکولاریزاسیون» بر آن نهاده اند دارای نقایص عدیده ای است. (برگر ۱۳۸۰: ۱۸)

برگر بیان می کند که آگاهی دینی تمایل دارد در عمومی ترین و خصوصی ترین بخش های نظم نهادی، به ویژه در دولت و خانواده متمرکز شود. نهادهای دینی هنوز به مناسبت های ویژه ای در دولت (مانند تاجگذاری در بریتانیا و شروع رسمی کار رئیس

جمهور جدید در ایالات متحده) و مناسبت‌های مربوط به خانواده (عروسی، مراسم نامگذاری و تدفین یا مناسک گذر) ظاهر می‌شوند. (تامسون ۱۳۸۱: ۴۱)

برگر از جمله دلایلی را که بیان می‌کند تا بگوید جهان امروزی، جهانی سکولار نیست، این است که «مدرنیته بسیاری از قطعیات قدیمی موجود در جامعه را دچار تزلزل کرده است. عدم قطعیت وضعیتی است که تحمل آن برای بسیاری از مردم مشکل است. لذا هر حرکتی (حتی حرکت‌های غیر دینی) که مبشر تجدید قطعیات گذشته و یا ارائه‌ی قطعیات جدید باشد از بازار خوبی برخوردار است. (برگر ۱۳۸۰: ۲۳)

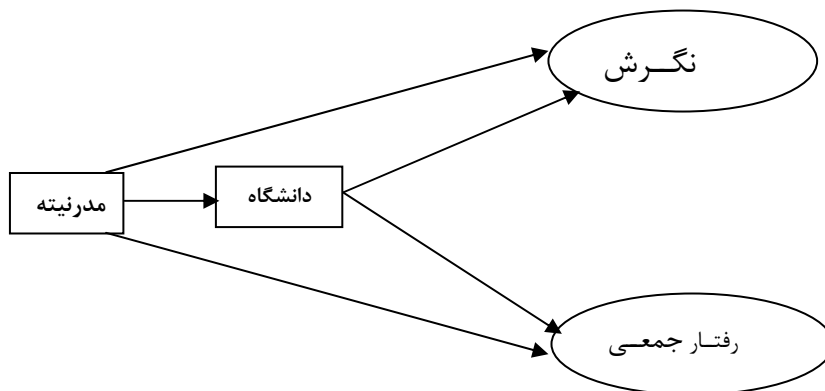
البته برگر معتقد به وجود نوعی از سکولاریسم در جامعه‌ی جدید است. وی معتقد است که تفاوتی اساسی بین سکولاریسم فردی و سکولاریسم اجتماعی وجود دارد. برگر سکولاریسم اجتماعی را کاهش توان مؤسسات مذهبی می‌داند، در حالی که سکولاریسم فردی را کاهش (ویا عدم) عقاید و افکار مذهبی در اشخاص در نظر می‌گیرد و معتقد است که سکولاریسم اجتماعی در جامعه‌ی جدید اتفاق افتاده است؛ ولی سکولاریسم فردی اتفاق نیفتاده، و افراد جوامع بشری همچنان مذهبی هستند. وی معتقد است که سکولاریسم اجتماعی لزوماً به معنی سکولاریسم فردی نیست. بنابراین کاهش توان مؤسسات مذهبی به معنای کاهش توان مذهب، در اشخاص نیست. بلکه اتفاقاً عقاید و افکار مذهبی در اشخاص بنا به شواهد در حال افزایش است. به عبارت دیگر می‌توان گفت رابطه میان مذهب گرایی و مدرن گرایی نسبت به گذشته حادتر و پیچیده تر شده است. (حسینی ۱۳۷۶: ۳)

در استفاده از نظریه‌ی برگر در فهم دینداری در جهان معاصر، دانشگاه و دانشجویان در مقایسه با افراد عادی انتخاب شده‌اند. در این صورت فرض‌های اصلی استخراجی از نظام مفهومی برگر عبارتند از:

۱ - با توجه به این گفته‌ی برگر که «جهان امروزی، جهانی کاملاً دینی است» و با پذیرفتن این فرض که دانشجویان نماینده‌ی قشر مدرن جامعه هستند (چرا که با اندیشه‌های نو و دست‌آوردهای علمی سروکار دارند) پس باید بین دانشجویان (به‌عنوان نماینده‌ی قشر مدرن جامعه) با غیر دانشجویان (کسانی که تحصیلات دانشگاهی ندارند) تفاوتی از نظر دینداری فردی وجود نداشته باشد. البته با توجه به این که دینداری به ابعدی تفکیک شده است باید در مورد بعد رفتار جمعی دینی قضیه متفاوت باشد.

۲ - با عنایت به این گفته‌ی برگر که «سکولاریسم اجتماعی در جامعه‌ی کنونی در حال اتفاق افتادن است» باید بین دانشجویان (به‌عنوان قشری که بیشتر در معرض تغییر و تحولات ناشی از مدرنیته هستند) و غیر دانشجویان (که کمتر در معرض این‌گونه تغییرات می‌باشند) تفاوت وجود داشته باشد و پدیده‌ی سکولاریسم اجتماعی باید در بین دانشجویان بیشتر از غیر دانشجویان مشاهده شود.

در مدل تحقیق مطرح است که مدرنیته بر روی نگرش دینی و رفتار جمعی دینی افراد تأثیرگذار است. اما با توجه به این‌که دانشگاه یکی از ابزارهای مهم مدرنیته است، این تأثیر بر دانشجویان بیش از غیر دانشجویان است؛ در عین حال بر غیر دانشجویان نیز از راه‌های دیگر تأثیر خود را می‌گذارد.



تعریف مفاهیم

اصلی‌ترین مفاهیم مورد استفاده در این تحقیق، دینداری، سکولاریسم، مدرنیته و دانشگاه و دانشجو می‌باشند. در ادامه به بیان تعریف و تعبیری که در مورد دینداری و سکولاریسم شده است می‌پردازیم تا فضای مفهومی و معنایی مورد استفاده در مقاله روشن شود.

۱- دینداری:

تعریف دین و تعریف عملیاتی دینداری یکی از موضوعات مناقشه برانگیز در بین جامعه‌شناسان دین بوده است. بحث اصلی این بوده است که آیا دین داری پدیده‌ای

یک بعدی است و یا چند بعدی؟ در حال حاضر عده‌ای از پژوهشگران دینی معتقدند که دین پدیده‌ای چند بعدی است و ابعادی را برای تعریف مطرح شده انتخاب کرده‌اند. بحث‌هایی که در ارتباط با چند بعدی بودن دینداری مطرح شده به دهه‌ی ۱۹۶۰ بر می‌گردد. آلبورت (۱۹۵۰) میان دو نوع نهادی شده و درونی شده دینی تمایز گذاشت تا ارتباط‌گرایش‌های مختلف را با این دو مقوله نشان دهد. (Roof, 21, spilka 45) و واچ (۱۹۵۱) برای نخستین بار این نکته را مطرح کرد که تجربه‌ی دینی ادیان دارای سه بعد است که عبارتند از بعد مفهومی یا نظری، آیینی یا عملی و جامعه‌شناختی یا جمعی. (سراج زاده ۱۳۸۰: ۱۶۲-۱۶۳) لانسکی (۱۹۶۱) تفاوت میان اجتماع مذهبی و جمعیت سازمان یافته‌ی دینی را در جامعه‌ی معاصر به صورت تجربی شرح داد و میان دو نوع پای بندی به دین که اجتماعی و سازمانی است تمایز گذاشت. گلاک و استارک (۱۹۶۵) پنج بعد اصلی دینداری را مطرح کردند که عبارت‌اند از: اعتقادی، مناسکی، تجربی، فکری و پی‌آمدی. (Glock and stark, 1965) کینگ و هانت (۱۹۷۲) مقیاسی سیزده بعدی از دینداری عرضه کردند. (king and Hunt, 1975) و (سراج زاده ۱۳۸۰: ۱۶۰-۱۸۷) مدل‌های ابعاد دینداری برای دین مسیحیت و با توجه به ویژگی‌های آن دین مطرح شده‌اند؛ اما اکثر پژوهش‌هایی هم که در ایران صورت گرفته است از این مدل‌ها استفاده کرده‌اند که به نظر می‌رسد در برخی موارد دارای اشکال می‌باشند.

به مقوله‌ی دین و دینداری می‌توان از زوایای متفاوت (روان‌شناختی، جامعه‌شناختی و...) نگرینست و ابعادی^۱ را برای آن در نظر گرفت. اما در این پژوهش سعی بر این است که از زاویه‌ی جامعه‌شناختی این پدیده مورد بررسی قرار گیرد. بدین منظور برای دینداری سه بعد اعتقادی^۱، رفتاری^۲ و نگرشی^۳ در نظر گرفته شده است. بعد اعتقادی باورهایی را در بر می‌گیرد که انتظار می‌رود پیروان دین اسلام به آن اعتقاد داشته باشند. بعد رفتاری، رفتارهایی را در بر می‌گیرد که انتظار می‌رود پیروان یک دین انجام بدهند که خود به دو بعد رفتار فردی و رفتار جمعی تقسیم شده است. رفتار جمعی هم خود به دو بعد رفتار رسمی جمعی و رفتار غیر رسمی جمعی تفکیک شده است. بعد نگرشی، نوع نگاه به دین را می‌سنجد که در این جا به دو نگرش سنتی و مدرن تفکیک شده است. منظور از نگرش

1-Belief
2-Bihavior
3-Attitude

مدرن، نگرشی است که از تساهل و تسامح برخوردار باشد. بدین معنی که بدون توجه به اعتقادات فردی، نسبت به اعتقادات دیگران مدارا داشته باشد و به آنها احترام بگذارد. نگرش سنتی نقطه‌ی مقابل نگرش مدرن است. بدین معنی که فرد خواهان این باشد که هر اعتقادی که خود دارد در جامعه نیز اعمال شود و یا به صورت قانون پذیرفته شود.

۲- سکولاریزم

شایز شش معنا و کاربرد برای اصطلاح سکولاریزم^۲ پیدا کرده است:

- ۱- زوال دینی، از دست رفتن حیثیت و اعتبار نهادها، آموزه‌ها و نهادهای مذهبی پیشین و گشوده شدن راه برای تحقق جامعه‌ی بدون دین.
 - ۲- سازگاری هر چه بیشتر با این جهان: معطوف شدن توجه انسان‌ها از عوامل فرا طبیعی به ضرورت‌های زندگی دنیوی و مسایل آن و در نتیجه آمیزش علایق گروه‌های مذهبی با علایق گروه‌های غیر مذهبی و تشخیص ناپذیر شدن این‌ها از یکدیگر.
 - ۳- جدایی دین و جامعه: عقب نشینی دین به قلمرو خاص خودش، یعنی زندگی خصوصی و پیدا کردن خصلتی صرفاً درونی و در نتیجه از دست رفتن تسلط دین بر هر یک از جنبه‌های اجتماعی خارج از قلمرو دین.
 - ۴- جایگزینی صورت‌های جدید مذهبی به جای اعتقادات و نهادهای مذهبی: تبدیل شدن دانش، رفتار و نهادهایی که زمانی مبتنی بر قدرت خدایی تصور می شدند، به پدیده‌های آفریده انسان و تحت مسؤولیت او (دین انسانی شده).
 - ۵- سلب تقدس از جهان: فقدان قداست جهان و معرفی انسان و طبیعت به مثابه‌ی موضوعات تبیین علمی - عقلانی و فاقد نقش بودن نیروهای فرا طبیعی در این جهان.
 - ۶- حرکت از جامعه‌ی مقدس به جامعه‌ی دنیوی: رهایی جامعه از هرگونه پای بندی به ارزش‌ها و عملکردهای سنتی و پذیرش دگرگونی و اتخاذ همه‌ی تصمیم‌ها و کنش‌ها بر مبنای عقل و فایده‌نگری. (مرجایی ۳۳: ۱۳۸۰)
- برگر سکولاریسم را این‌گونه تعریف می‌کند: «فرایندی است که بخش‌هایی از جامعه و فرهنگ از نفوذ و سلطه نهادهای دینی و نمادها خارج می‌شود.» (Berger 1967, p. 107)
- به نقل از غیاثوند)

با توجه به این که در این پژوهش به طور کلی به بررسی سه بعد اعتقادی، رفتاری و نگرشی پرداخته شده است می‌توان گفت که معنایی که از سکولاریسم در این‌جا استنباط

می‌شود این است: «فرایندی است که جامعه از نفوذ نمادها و نهادهای دینی خارج می‌شود و یا به عبارت دیگر اعتبار نهادها، نمادها و آموزه‌های مذهبی از بین می‌رود.»

بررسی تجربی:

این پژوهش با روش پیمایش انجام شده است و دو جامعه‌ی آماری داریم که شامل: ۱- کلیه‌ی دانشجویان دانشگاه تهران در سال تحصیلی ۸۳-۸۴ می‌باشد. ۲- افراد ۱۸-۲۹ سال ساکن در شهر تهران که دارای تحصیلات دانشگاهی نیستند. با استفاده از فرمول spp حجم نمونه‌ی دانشجویان ۲۰۴ نفر و غیر دانشجویان ۱۹۰ نفر برآورد شد. برای انتخاب گروه غیردانشجویان از نمونه‌گیری خوشه‌ای و برای دانشجویان از شیوه نمونه‌گیری طبقه‌بندی استفاده شده است.

در این پژوهش دینداری به سه بعد اعتقادی، رفتاری و نگرشی تقسیم شده است و سپس بعد رفتاری هم به دو بعد رفتار فردی و جمعی تفکیک شده است. در مورد هر یک از ابعاد ابتدا جداول توزیع درصد غیر دانشجویان آمده است و بعد از توزیع درصد دانشجویان، تا امکان مقایسه در این زمینه باشد. هم‌چنین بعد از آن نمودار هیستوگرام هر یک از ابعاد آمده است.

۱-۱- بعد اعتقادی پاسخ‌گویان

بعد اعتقادی دینداری با پنج گویه سنجیده شده است که کرونباخ آلفای آن ۹۵ درصد را نشان داد. هم‌چنین انجام تحلیل عامل هم نشان داد که این پنج گویه بر روی یک عامل قرار گرفتند.

جدول شماره ۱ - توزیع نسبی غیر دانشجویان بر حسب بعد اعتقادی دین

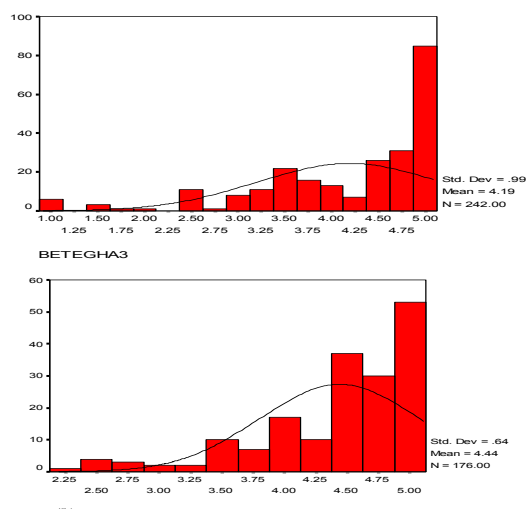
کل	کاملاً مخالف	مخالف	بی‌نظر	موافق	کاملاً موافق	بعد اعتقادی دین
۱۰۰	۴	۱/۱	۱/۷	۲۷/۸	۶۵/۳	بدون پرستش خدا زندگی معنی و مفهومی ندارد.
۱۰۰	۰	۲/۸	۷/۴	۲۶/۱	۶۳/۶	قرآن کلام خداست و هر چه می‌گوید حقیقت محض است.
۱۰۰	۳/۴	۲/۳	۵/۱	۲۳/۳	۶۵/۹	به معاد و روز قیامت اعتقاد دارم.
۱۰۰	۱/۷	۱/۷	۶/۳	۳۰/۱	۶۰/۲	من به بهشت و جهنم اعتقاد دارم.
۱۰۰	۱/۷	۱/۷	۱۳/۱	۳۴/۱	۴۹/۴	نماز موجب پرورش ایمان می‌شود.

جدول شماره ی دو- توزیع نسبی دانشجویان بر حسب بعد اعتقادی دین

کل	کاملاً مخالف	مخالف	بی نظر	موافق	کاملاً موافق	بعد اعتقادی دین
۱۰۰	۷/۹	۵/۴	۸/۷	۱۹/۸	۵۸/۳	بدون پرستش خدا زندگی معنا و مفهومی ندارد.
۱۰۰	۶/۲	۳/۳	۲۲/۷	۱۳/۶	۵۴/۱	قران کلام خداست و هر چه می گوید حقیقت محض است.
۱۰۰	۴/۱	۲/۵	۷/۹	۲۴/۴	۶۱/۲	به معاد و روز قیامت اعتقاد دارم.
۱۰۰	۶/۲	۴/۱	۱۴	۲۳/۶	۵۲/۱	من به بهشت و جهنم اعتقاد دارم.
۱۰۰	۵/۴	۳/۷	۱۷/۸	۳۰/۶	۴۲/۶	نماز موجب پرورش ایمان می شود.

مقایسه‌ی جداول بعد اعتقادی دانشجویان و غیر دانشجویان، بیان کننده‌ی این است که این دو گروه تفاوت چندانی با یکدیگر ندارند و هر دو گروه از نظر اعتقاد دینی، در حدّ بالایی هستند. اگر گزینه‌ی «بی نظر» را منظور نکنیم، متوجه می‌شویم که آنان فقط در پنج درصد موارد با یکدیگر تفاوت دارند؛ چرا که پاسخ‌گویان غیر دانشجو چهار درصد گزینه‌های مخالف و کاملاً مخالف را برگزیدند، در حالی که پاسخ‌گویان دانشجو در نه درصد موارد این دو گزینه را برگزیدند.

نمودار شماره ی یک - بعد اعتقادی غیر دانشجویان



نمودار شماره ی دو- بعد اعتقادی دانشجویان

مقایسه‌ی نمودارهای بعد اعتقادی دانشجویان و غیر دانشجویان مبین شباهت این دو گروه می‌باشد. در هر دو گروه نما^۱ بر روی گزینه کاملاً موافق می‌باشد و هر دو یک جهت خاص را نشان می‌دهد. مقایسه‌ی میانگین‌ها هم تفاوت اندکی را نشان می‌دهد. در حالی که میانگین غیر دانشجویان عدد ۴/۴ است، میانگین دانشجویان عدد ۴/۱ را نشان می‌دهد.

۲-۱- بعد رفتار فردی دینی پاسخ‌گویان

بعد رفتار فردی پاسخ‌گویان با هشت گویه‌ای که در جدول ذیل مشاهده می‌شود سنجیده شده است. کرونباخ آلفای این بعد ۷۱ درصد است که نشان دهنده‌ی این است که از پایایی بالایی برخوردار است و هم‌چنین تحلیل عامل صورت گرفته هم نشان داد که همه‌ی گویه‌ها بر روی یک بعد قرار گرفتند.

جدول شماره ۱ سه - توزیع نسبی غیر دانشجویان بر حسب رفتار فردی دینی

رفتار فردی	اصلاً	خیلی کم	کم	متوسط	زیاد	خیلی زیاد	بی‌جواب	کل
اغلب در لحظات حساس زندگی ام به خداوند فکر می‌کنم.	۱/۱	۱/۱	۱/۱	۱۶/۵	۳۴/۷	۴۵/۵	۰	۱۰۰
من هر روز با خداوند راز و نیاز می‌کنم.	۳/۴	۹/۷	۱۳/۶	۳۳	۲۵/۶	۱۴/۸	۰/۶	۱۰۰
من تلاش می‌کنم تا همه‌ی محرمات و واجبات را رعایت کنم.	۵/۷	۱۴/۸	۱۱/۴	۳۶/۸	۱۵/۳	۱۴/۲	۱/۷	۱۰۰
خواندن قرآن در زندگی ام مؤثر و از آن در زندگی ام الگو می‌گیرم.	۵/۸	۱۱/۷	۱۵/۲	۳۱/۶	۱۸/۷	۱۷	۲/۳	۱۰۰
من با قرآن انس دارم و خواندنش برایم لذت بخش است	۵/۷	۱۳/۶	۱۷	۲۳/۳	۱۹/۹	۱۸	۲/۳	۱۰۰
چقدر به رساله مرجعه می‌کنید؟	۳۴/۷	۱۴/۲	۰	۱۸/۲	۱۵/۹	۱۶/۵	۰	۱۰۰
چقدر استخاره می‌کنید؟	۲۴/۴	۱۸/۸	۱۹/۳	۱۴/۲	۱۲/۵	۱۰/۲	۰/۶	۱۰۰
چقدر نذر می‌کنید؟	۶/۳	۷/۴	۱۳/۶	۱۹/۹	۳۰/۷	۲۱/۶	۰/۶	۱۰۰

1-mode

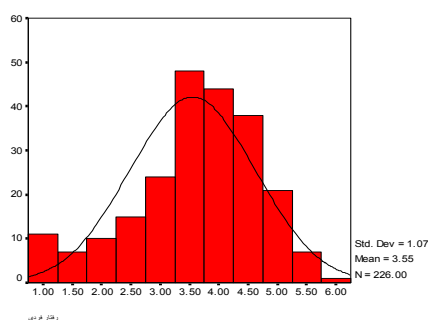
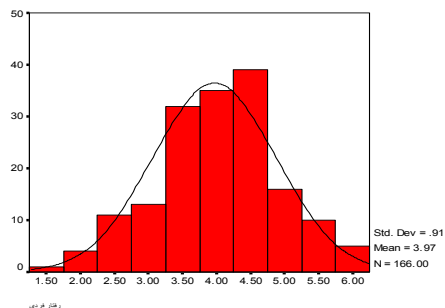
جدول شماره ی چهار - توزیع نسبی دانشجویان برحسب رفتار فردی دینی

کل	بی جواب	خیلی زیاد	زیاد	متوسط	کم	خیلی کم	اصلاً	رفتار فردی
۱۰۰	۲/۱	۴۷/۱	۲۹/۸	۹/۹	۲/۹	۴/۱	۴/۱	اغلب در لحظات حساس زندگی ام به خداوند فکر می کنم.
۱۰۰	۲/۹	۱۵/۳	۲۶/۹	۳۳/۱	۹/۵	۵	۷/۴	من هر روز با خداوند راز و نیاز می کنم.
۱۰۰	۲/۵	۵/۸	۱۶/۹	۳۳/۱	۱۴/۵	۱۲	۱۵/۳	من تلاش می کنم تا همه ی محرمات و واجبات را رعایت کنم.
۱۰۰	۵	۷/۹	۱۸/۶	۲۳/۱	۱۸/۶	۱۳/۲	۱۳/۶	خواندن قرآن در زندگی ام موثر و آزان در زندگی ام الگو می گیرم.
۱۰۰	۵	۸/۷	۱۶/۹	۲۹/۳	۱۵/۳	۱۲/۴	۱۲/۴	من با قرآن انس دارم و خواندنش برایم لذت بخش است.
۱۰۰	۰	۱۵/۳	۱۲/۴	۱۴/۹	۹/۹	۰	۴۷/۵	چقدر به رساله مراجعه می کنید؟
۱۰۰	۳/۷	۲/۹	۸/۳	۱۱/۶	۱۱/۲	۲۲/۳	۳۹/۷	چقدر استخاره می کنید؟
۱۰۰	۲/۹	۸/۳	۱۹/۸	۲۸/۹	۱۲/۴	۱۵/۳	۱۲/۴	چقدر نذر می کنید؟

مقایسه ی جداول رفتار فردی دانشجویان و غیر دانشجویان نشان می دهد که در مورد گویه هایی که به ارتباط مستقیم با خداوند مربوط می شود (گویه های یک و دو) تفاوت اندک است. اما این تفاوت در مورد گویه های «چقدر، به رساله مراجعه می کنید»، «چقدر استخاره می کنید» و «چقدر نذر می کنید» بیشتر است. بدین معنی که پاسخ گویان دانشجو در مورد این گویه ها، بسیار بیشتر از غیر دانشجویان گزینه اصلاً را برگزیدند. هم چنین در مورد گویه ی قرآن هم این تفاوت مشاهده می شود. بدین معنی که دانشجویان بسیار بیشتر از غیر دانشجویان گزینه ی اصلاً را برگزیدند، این امر بیان کننده ی این است که فردگرایی در امور دینی در حال گسترش است؛ گویی فرد نمی خواهد که در ارتباط برقرار کردن با خداوند هیچ واسطه ای وجود داشته باشد: به رساله مراجعه نمی کند، استخاره و نذر نمی کند و حتی به قرآن هم مراجعه نمی کند، اما «با خداوند راز و نیاز می کند» و در اغلب لحظات حساس زندگی به خداوند فکر می کند.» در واقع می توان گفت که دانشگاه به عنوان یکی از ابزارهای مدرنیته موجبات

این را فراهم آورده است که شکل و شیوه‌ی دینداری عوض شود و این امر عده‌ای را به این اشتباه انداخته است که دین و دینداری در حال نابودی است.

نمودار شماره ی سه - بعد رفتار فردی غیر دانشجویان



نمودار شماره ی چهار - بعد رفتار فردی دانشجویان

مقایسه‌ی نمودارهای رفتار فردی دانشجویان و غیر دانشجویان با تفاوتی اندک هر دو جهتی خاص را نشان می‌دهد. هم‌چنین تفاوت میانگین‌ها هم چندان زیاد نیست. در حالی که میانگین رفتار فردی دانشجویان ۳/۵ را نشان می‌دهد، میانگین غیر دانشجویان ۳/۹ را نشان می‌دهد. چنان که در توزیع فراوانی جداول ذکر شده این تفاوت‌ها در مورد گویه‌هایی خاص است که در نهایت می‌بین رشد فرد گرایی در دینداری است و نه کنار رفتن دین.

۳-۱- بعد رفتار جمعی دینداری:

بعد رفتار جمعی دینداری را می‌توان به غیر رسمی و رسمی تقسیم کرد. منظور از بعد رفتار جمعی غیررسمی آن رفتارهای مذهبی خودجوش است که در زندگی

روزمره‌ی مردم جاری است و بدون دستور و انتظام رسمی انجام می‌شود؛ در حالی که در رفتار جمعی رسمی تأکید بر کنترل شدگی آن است.

۱-۳-۱ - بعد رفتار جمعی دینداری غیر رسمی

منظور از رفتار جمعی غیر رسمی، رفتارهای جمعی مذهبی است که به طور خود جوش توسط خود مردم انجام می‌شود و هیچ‌گونه تبلیغ و قدرتی در پس آن وجود ندارد. کرونباخ آلفای رفتار جمعی غیر رسمی عدد ۹۴ درصد را نشان داد، که بیان کننده‌ی این است که از پایایی بالایی هم برخوردار است. در این جا به مقایسه‌ی دو گروه دانشجویان و غیر دانشجویان در باره‌ی بعد دینداری می‌پردازیم.

جدول شماره ی پنج - توزیع نسبی غیر دانشجویان بر حسب رفتار جمعی

غیر رسمی

رتبه	تعداد	فردی زیاد	زیاد	متوسط	کم	فردی کم	اصلاً	رفتار جمعی
۱۰۰		۱۵/۳	۱۳/۶	۳۱/۳	۱۳/۱	۱۳/۱	۱۳/۶	شرکت در مراسم روضه و عزاداری
۱۰۰	۰/۶	۱۰/۸	۱۷/۶	۳۴/۷	۹/۷	۱۷/۶	۹/۱	زیارت اماکن متبرکه
۱۰۰		۹/۷	۱۵/۳	۱۷	۱۷	۱۹/۹	۲۱	شرکت در هیات های مذهبی
۱۰۰	۳/۴	۱۳/۱	۱۶/۵	۱۵/۹	۱۰/۸	۱۷/۶	۲۲/۷	شرکت در اعیاد مذهبی در مساجد و تکیه ها
۱۰۰	۲/۳	۴۳/۲	۲۶/۷	۱۴/۸	۵/۷	۲/۸	۴/۵	مراسم تاسوعا و عاشورا

جدول شماره ی شش - توزیع نسبی دانشجویان بر حسب رفتار جمعی

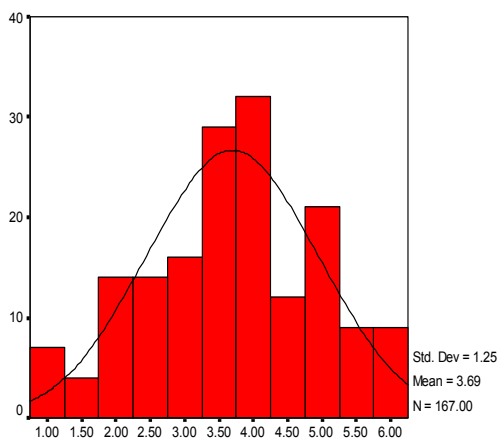
غیر رسمی

رتبه	تعداد	فردی زیاد	زیاد	متوسط	کم	فردی کم	اصلاً	رفتار جمعی غیررسمی
۱۰۰	۲/۹	۳/۷	۹/۹	۲۴/۴	۸/۳	۱۵/۳	۳۵/۵	شرکت در مراسم روضه و عزاداری
۱۰۰	۲/۹	۳/۷	۱۲	۳۰/۶	۱۴/۹	۱۶/۵	۱۹/۴	زیارت اماکن متبرکه
۱۰۰	۳/۳	۲/۹	۶/۲	۱۸/۲	۱۳/۲	۱۴/۲	۴۳	شرکت در هیات های مذهبی

۱۰۰	۴/۱	۵	۷/۹	۱۴/۹	۸/۳	۱۵/۳	۴۴/۶	شرکت در اعیاد مذهبی در مساجد و تکیه‌ها
۱۰۰	۳/۳	۲۱/۵	۱۷/۸	۱۵/۷	۸/۳	۱۱/۶	۲۱/۹	مراسم تاسوعا و عاشورا

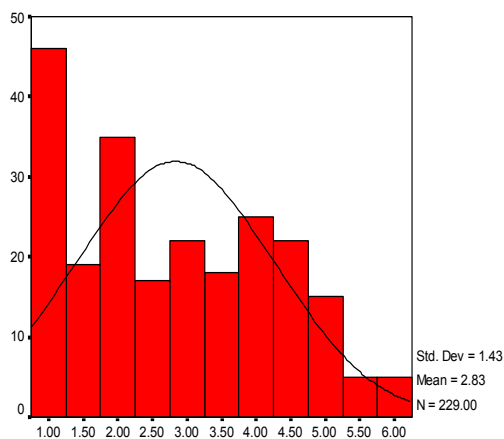
مقایسه‌ی دانشجویان و غیر دانشجویان در زمینه‌ی رفتار جمعی غیر رسمی مبتنی بر این است که تفاوت نسبتاً زیادی بین این دو گروه وجود دارد؛ دانشجویان بسیار بیشتر از غیردانشجویان «اصلاً» در این گونه مراسم‌ها شرکت نمی‌کنند.

نمودار شماره ی پنج - مراسم غیر رسمی جمعی غیر دانشجویان



مراسم غیر رسمی جمعی

نمودار شماره ی شش - مراسم غیررسمی جمعی دانشجویان



مراسم غیر رسمی جمعی

مقایسه‌ی دو نمودار دانشجویان و غیر دانشجویان در زمینه‌ی رفتار جمعی غیر رسمی بیان کننده‌ی این است که بین این دو گروه تفاوت وجود دارد؛ در حالی که نما در مورد دانشجویان روی گزینه‌ی «اصلاً» قرار داشت، در مورد غیر دانشجویان بر روی گزینه متوسط قرار دارد. همچنین در حالی که میانگین غیر دانشجویان در زمینه‌ی رفتار جمعی غیر رسمی ۳/۶ می‌باشد، میانگین دانشجویان عدد ۲/۸ را نشان می‌دهد، زیرا غیر دانشجویان بسیار بیشتر از دانشجویان در این گونه مراسم شرکت می‌کنند.

۲-۳-۱- بعد رفتار جمعی رسمی دینداری

منظور از رفتار جمعی رسمی دینی آن رفتارهایی است که هم به صورت جمعی انجام می‌شود و هم از نوعی سازماندهی رسمی برخوردار است که در این جا با سه گویه‌ی «شرکت در نماز جمعه»، «شرکت در مجالس قران و تفسیر» و شرکت در «نماز جماعت» سنجیده شده است. در جداول زیر به مقایسه‌ی این شاخص بین دانشجویان و غیر دانشجویان می‌پردازیم.

جدول شماره ی هفت - توزیع نسبی غیر دانشجویان بر حسب رفتار جمعی

رسمی

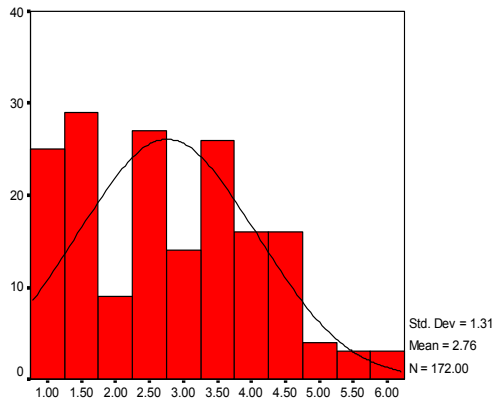
رفتار جمعی رسمی	اصلاً	خیلی کم	کم	متوسط	زیاد	خیلی زیاد	بی جواب	کل
شرکت در نماز جمعه	۷۶/۷	۸/۵	۵/۱	۴/۵	۲/۸	۱/۷	۰/۶	۱۰۰
قران و تفسیر	۴۲	۱۷/۶	۱۴/۲	۱۴/۲	۸/۵	۲/۳	۱/۱	۱۰۰
نماز جماعت	۵۰	۱۰/۲	۱۱/۹	۱۵/۳	۶/۸	۴/۵	۱/۱	۱۰۰

جدول شماره ی هشت - توزیع نسبی دانشجویان بر حسب رفتار جمعی رسمی

رفتار جمعی رسمی	اصلاً	خیلی کم	کم	متوسط	زیاد	خیلی زیاد	بی جواب	کل
شرکت در نماز جمعه	۶۶/۱	۱۱/۲	۸/۳	۷/۸	۲/۹	۱/۲	۲/۵	۱۰۰
قران و تفسیر	۴۰/۵	۲۴/۴	۹/۱	۱۵/۷	۵/۸	۱/۷	۲/۹	۱۰۰
نماز جماعت	۴۰/۱	۱۳/۲	۱۰/۷	۱۹/۸	۹/۳	۳/۳	۳/۳	۱۰۰

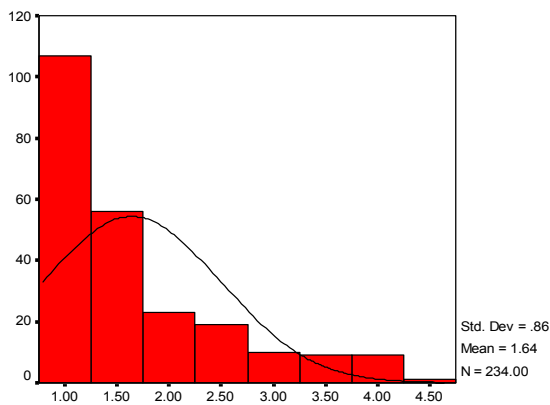
مقایسه‌ی دو گروه دانشجویان و غیر دانشجویان در زمینه‌ی رفتار جمعی رسمی بیان‌کننده‌ی این است که میزان مشارکت در مراسم رسمی جمعی در بین هر دو گروه پایین است.

نمودار شماره‌ی هفت - مراسم رسمی جمعی غیر دانشجویان



مراسم رسمی جمعی

نمودار شماره‌ی هشت - مراسم رسمی جمعی دانشجویان



مراسم رسمی جمعی

مقایسه‌ی نمودارهای دو گروه دانشجویان و غیر دانشجویان در زمینه‌ی رفتار جمعی رسمی تفاوت بین این دو گروه را نشان می‌دهد و مبین این است که میزان مشارکت دانشجویان، کمتر از غیر دانشجویان است، هم‌چنین مقایسه‌ی میانگین‌ها هم بیان کننده‌ی این موضوع است. (۱/۶۴ در مقابل ۲/۷۶)

۴-۱- بعد نگرشی پاسخ‌گویان

جدول شماره ی نه - توزیع نسبت درصد غیر دانشجویان بر حسب بعد نگرشی

دین

کل	کاملاً مخالف	مخالف	بی نظر	موافق	کاملاً موافق	بعد نگرشی دین
۱۰۰	۴۰/۳	۳۰/۱	۶/۳	۵/۱	۱۸/۲	یک مسلمان می تواند روزه نگیرد، اما دیندار باشد.
۱۰۰	۳۰/۱	۱۸/۸	۱۵/۳	۱۳/۶	۲۲/۲	یک فرد نمی تواند مذهبی و دیندار باشد ولی بی حجاب باشد.
۱۰۰	۳۳	۲۲/۷	۶/۸	۷/۴	۳۰/۱	دست دادن با نامحرم لطمه ای به دینداری انسان نمی زند.
۱۰۰	۳۶/۴	۱۶/۵	۶/۸	۱۰/۲	۳۰/۱	دینداری به قلب پاک است حتی اگر آدم نماز نخواند.
۱۰۰	۱۱/۹	۴/۵	۱۴/۲	۲۱	۴۸/۳	همه‌ی احکام اسلام را می توان در جامعه‌ی امروزی پیدا کرد.
۱۰۰	۳۴/۷	۱۰/۲	۱۰/۸	۱۶/۵	۲۷/۸	در مورد خرید و فروش مشروبات الکلی باید سخت گیری کرد.
۱۰۰	۱۸/۲	۲۳/۳	۱۵/۹	۱۵/۹	۲۶/۷	اکثر تصمیماتی که در زندگی ام می گیرم، ربطی به عقیده‌ی دینی‌ام ندارد.
۱۰۰	۲۹	۱۴/۲	۱۸/۸	۱۳/۶	۲۳/۹	دینداری امری فردی نیست و باید در همه‌ی حوزه‌ها دخالت کند.
۱۰۰	۳۴/۱	۲۱/۶	۲۱/۶	۶/۸	۱۵/۹	در زندگی اجتماعی باید بر اساس محاسبات عقلانی عمل کرد نه با توجه به دین.
۱۰۰	۲۳/۳	۱۳/۶	۱۶/۵	۲۵/۶	۲۱	با پدیده‌ی بدحجابی باید با قاطعیت برخورد کرد.

۱۰۰	۱۳/۶	۱۸/۲	۲۲/۲	۲۱	۲۵	عقاید دینی من در واقع تمام نگرش‌های مرا به زندگی ام شکل می‌دهد.
۱۰۰	۱۳/۱	۱۴/۸	۲۲/۷	۲۱	۲۸/۴	بسیاری از پاسخ‌هایی که دین به سؤالات ما می‌دهد، منطقی و قابل قبول نیست.
۱۰۰	۴۲/۶	۱۷	۱۳/۶	۵/۱	۲۱/۶	دین اسلام تنها دین بر حق است.
۱۰۰	۲۰/۵	۱۳/۶	۲۱	۱۸/۲	۲۶/۷	فرقه‌های شیعه و سنی از نظر حقانیت همانند هم هستند.
۱۰۰	۴۳/۸	۲۳/۳	۸	۴	۲۱	همه‌ی ادیان بر حق هستند و فقط راه‌های رسیدن آنها به حقیقت متفاوت است.
۱۰۰	۱۹/۹	۱۴/۲	۱۹/۳	۲۱	۲۵/۶	تقلید از مراجع در دستورات دینی را قبول دارم.
۱۰۰	۳۸	۱۵/۹	۶/۸	۱۴/۸	۲۴/۴	من به علت اعتقادات دینی ام به دیگران کمک می‌کنم.
۱۰۰	۵۴/۱	۲۱	۱۰/۸	۱/۷	۱۱/۴	اشکالی ندارد که دختر و پسرها با هم دوست باشند.

چنان که ملاحظه می‌شود در بعد نگرشی به‌جز گویه‌های مربوط به «حجاب»، «مشروبات الکلی» و «تصمیمات زندگی» که به صورت دو قطبی هستند و در هر دو طرف طیف تقریباً به‌طور مساوی فراوانی دارند، بقیه‌ی گویه‌ها بیشتر در جهت نگرش سنتی است تا مدرن و بیشتر فراوانی‌ها در گویه‌های مثبت (گرایش سنتی)، «کاملاً موافق» و «موافق» بوده و در گویه‌های منفی، «مخالف» و «کاملاً مخالف» است. بنابراین می‌توان گفت که پاسخ‌گویان غیر دانشجو در عین حال که در جهت نگرش مدرن دینی هم فراوانی دارند، اما بیشتر فراوانی‌ها در جهت نگرش سنتی دینی است.

جدول شماره ی یازده - توزیع نسبت درصد دانشجویان بر حسب بعد نگرشی

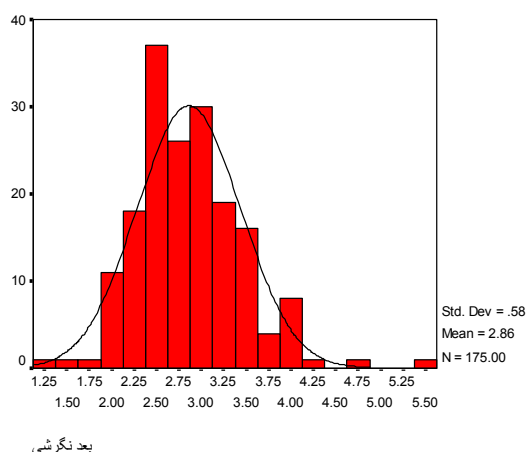
دین

کل	کاملاً مخالف	مخالف	بی نظر	موافق	کاملاً موافق	بعد نگرشی دین
۱۰۰	۴۰/۹	۱۳/۶	۹/۱	۷/۴	۲۸/۵	یک مسلمان می تواند روزه نگیرد، اما دیندار باشد.
۱۰۰	۳۸/۸	۱۱/۶	۱۴	۸/۷	۲۶/۹	یک فرد نمی تواند مذهبی ودیندار باشد ولی بی حجاب باشد.
۱۰۰	۴۳	۱۱/۶	۸/۳	۶/۶	۳۰/۶	دست دادن یا نامحرم لطمه ای به دینداری انسان نمی زند.
۱۰۰	۳۵/۵	۱۲/۴	۹/۹	۶/۶	۳۵/۱	دینداری به قلب پاک است حتی اگر آدم نماز نخواند.
۱۰۰	۴۷/۹	۱۲/۴	۱۴	۸/۷	۱۶/۹	همه ی احکام اسلام را می توان در جامعه ی امروزی پیدا کرد.
۱۰۰	۲۲/۳	۹/۹	۱۱/۶	۱۰/۳	۴۵/۹	در مورد خرید و فروش مشروبات الکلی باید سختگیری کرد.
۱۰۰	۱۹	۷	۱۸/۲	۲۱/۱	۳۴/۷	اکثر تصمیماتی که در زندگی ام می گیرم ربطی به عقیده ی دینی ام ندارد.
۱۰۰	۳۱	۱۱/۶	۱۶/۱	۹/۱	۳۲/۲	دینداری امری فردی نیست و باید در همه ی حوزه ها دخالت کند.
۱۰۰	۲۲/۶	۱۵/۳	۳۱/۴	۹/۹	۱۹/۸	در زندگی اجتماعی باید بر اساس محاسبات عقلانی عمل کرد نه با توجه به دین.
۱۰۰	۳۵/۱	۱۵/۳	۲۴/۴	۷/۹	۱۷/۴	با پدیده ی بد حجایی باید با قاطعیت برخورد کرد.
۱۰۰	۱۸/۲	۱۱/۶	۲۲/۷	۱۹/۸	۲۷/۷	عقاید دینی من در واقع تمام نگرش های مرا به زندگی ام شکل می دهد.
۱۰۰	۱۷/۸	۱۲/۸	۲۴	۱۶/۹	۲۸/۵	بسیاری از پاسخ هایی که دین به سؤالات ما می دهد، منطقی و قابل قبول نیست.
۱۰۰	۳۳/۱	۹/۵	۱۲/۴	۱۱/۲	۳۳/۹	دین اسلام تنها دین برحق است.
۱۰۰	۲۰/۷	۷/۴	۲۹/۳	۷/۹	۳۴/۳	فرقه های شیعه و سنی از نظر حقانیت همانند هم هستند.
۱۰۰	۴۶/۳	۱۴/۵	۱۸/۶	۴/۵	۱۶/۱	همه ی ادیان برحق هستند و فقط راه های رسیدن آن ها به حقیقت متفاوت است.

۱۰۰	۳۴/۳	۸/۷	۲۰/۷	۱۱/۲	۲۵/۲	تقلید از مراجع در دستورات دین را قبول دارم.
۱۰۰	۳۹/۷	۱۰/۷	۱۷/۴	۱۱/۶	۲۰/۷	من به علت اعتقادات دینی ام به دیگران کمک می‌کنم.
۱۰۰	۴۹/۲	۱۲/۸	۱۳/۲	۵/۴	۱۹/۴	اشکالی ندارد که دختر و پسرها با هم دوست باشند.

همان‌طور که ملاحظه می‌شود در بعد نگرشی دین در هر دو طرف کمابیش فراوانی مشاهده می‌شود؛ زیرا در حالی که عده‌ای از دانشجویان نگرش سنتی نسبت به دین دارند، عده‌ی دیگر دارای نگرش مدرن هستند و از لحاظ نگرش در مقابل گروه اول قرار دارند. نتایج نشان می‌دهد که عده‌ی بیشتری از دانشجویان دارای نگرش دینی مدرن هستند، در حالی که فراوانی کسانی که دارای نگرش دینی سنتی هستند کمتر است. تفاوت بعد نگرشی دانشجویان و غیر دانشجویان در مقایسه‌ی نمودارهای این دو گروه (صفحه بعد) به‌طور واضح‌تری فهمیده می‌شود.

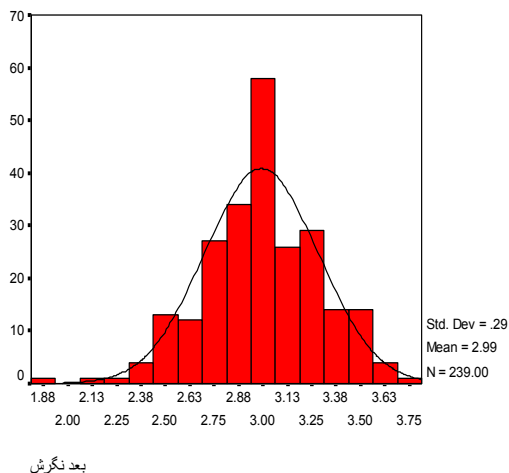
نمودار شماره ی نه - بعد نگرشی غیر دانشجویان



نمودار بعد نگرشی غیر دانشجویان چنان که مشاهده می‌شود دارای توزیع کشیده و چولگی آن در جهت مثبت است؛ بدین معنی که چولگی در جهت نگرش مدرن است. نمودار بیان‌کننده‌ی این است که غیر دانشجویان بیشتر نگرش سنتی

نسبت به دین دارند. در این نمودار ارزش یک به نگرش سنتی تعلق دارد و ارزش پنج نشان دهنده‌ی نگرش مدرن است. شاخص بعد نگرش با هجده گویه برش قطبین سنجیده شده است.

نمودار شماره ی ده - بعد نگرشی دانشجویان



چنان که مشاهده می‌شود نمودار بعد نگرشی دانشجویان چولگی منفی دارد، زیرا چولگی در جهت گرایش سنتی دینی است. نمودار بیان کننده‌ی این است که دانشجویان بیشتر نگرش مدرن نسبت به دین دارند. نما بر روی گزینه‌ی سه قرار دارد که در واقع بی طرفی را نشان می‌دهد.

مقایسه‌ی نمودارهای بعد نگرشی بیان کننده‌ی این است که با وجود تشابهاتی که بین دو گروه دانشجویان و غیر دانشجویان مشاهده می‌شود، نمودارها دو جهت متقابل را نشان می‌دهند. در حالی که نمودار دانشجویان بیشتر بر نگرش مدرن دینی تمرکز دارند، غیر دانشجویان بیشتر بر نگرش سنتی دینی تمرکز دارند. در واقع این دو نمودار در حالی که همپوشی هم دارند، در نهایت از دو زاویه‌ی متقابل ترسیم شده‌اند.

نتیجه‌گیری

همان‌طور که در مقدمه مطرح شد، سؤال اصلی بررسی رابطه بین مدرنیته در ایران - در دانشگاه و خارج آن - با نوع دینداری است. چون فرض کلی بر رابطه‌ی مستقیم سکولارشدن و علم‌گرایی بود، ما به بررسی نوع دینداری دانشجویان در مقایسه‌ی افراد معمولی در شهر تهران پرداختیم. نتایج به‌دست آمده از تکثرگرایی در دینداری در جامعه‌ی تهرانی است. شاید به‌کارگیری عبارت دینداری چند وجهی^۳ برای بیان وضعیت دینداری مردم تهران مناسب‌تر باشد. این نوع دینداری را می‌توان با توجه به نتایج به‌دست آمده در قالب عبارات زیر بیان کرد:

۱- در زمینه‌ی بعد اعتقادی تفاوت میانگین بسیار ناچیز است. هم‌چنین در هر دو گروه نمودار بعد اعتقادی چولگی منفی داشته است؛ بدین معنی که اکثر افراد در زمینه‌ی بعد اعتقادی کاملاً معتقد بودند.

۲- در زمینه‌ی رفتار فردی هم تفاوت میانگین‌ها اندک بوده، هم‌چنین نمودارهای رفتار فردی دانشجویان و غیر دانشجویان شبیه به هم بوده است و یک جهت خاص را نشان می‌دهد. هم‌چنین در هر دو گروه بیش از نیمی از آنان رفتارهای فردی دینی را متوسط و بیشتر از متوسط انجام می‌دهند؛ توجه به گویه‌های بعد رفتار فردی نشان می‌دهد که تفاوت مشاهده شده بیشتر در مورد گویه‌هایی مثل «مراجعه به رساله»، «استخاره کردن» و ... مشاهده شده است که در واقع واسطه‌ای در ارتباط برقرار کردن با خداوند هستند. این امر نشان دهنده‌ی رشد فردگرایی و این نکته است که دانشگاه به عنوان یکی از ابزارهای مدرنیته، فردگرایی را ترویج می‌کند تا جایی که فرد خود به تفسیر دین می‌پردازد و دیگر دلیلی نمی‌بیند که به رساله مراجعه کند و یا استخاره و نذر کند. به نظر می‌رسد که این‌گونه امور موجب شده‌است که عده‌ای از این تغییر در شیوه‌ی دینداری (به اشتباه) تعبیر به سکولاریسم و افول دین کنند.

۳- در زمینه‌ی رفتار غیر رسمی جمعی هم تفاوت‌ها معنی‌دار و زیاد هستند؛ بدین معنی که غیر دانشجویان بسیار بیشتر از دانشجویان در مراسم غیر رسمی جمعی شرکت می‌کنند.

۴- در زمینه‌ی بعد رفتار رسمی جمعی بین دانشجویان و غیر دانشجویان تفاوت معنی داری مشاهده شده و همچنین تفاوت میانگین‌ها زیاد است؛ بدین معنی که غیر دانشجویان بسیار بیشتر از دانشجویان در مراسم رسمی جمعی شرکت می‌کنند. در زمینه‌ی رفتار جمعی دینی باید گفت که علاوه بر این‌که بین دانشجویان و غیر دانشجویان تفاوت وجود دارد، بدین معنی که میزان مشارکت دانشجویان کمتر از غیر دانشجویان است، در بین غیر دانشجویان نیز این مشارکت پایین، مشهود است و در موارد بسیاری گزینه‌ی «اصلاً در این‌گونه مراسم شرکت نمی‌کنیم» مشاهده شده است.

۵- در زمینه‌ی بعد نگرشی، نتایج نشان داد که بین دانشجویان و غیر دانشجویان تفاوت وجود دارد. در حالی‌که غیر دانشجویان بیشتر نگرش سنتی دینی داشتند، دانشجویان بیشتر نگرش مدرن دینی داشتند.

پیتربرگر بیان می‌کند که جهانی که ما امروزه در آن زندگی می‌کنیم. همانند گذشته آکنده از احساسات دینی است و در برخی از مناطق این احساسات بسی بیشتر از گذشته است. نتایج مذکور این گفته‌ی وی را تأیید می‌کند. چرا که در زمینه‌ی اعتقادی و رفتار فردی بین دانشجویان که نماینده‌ی قشر مدرن جامعه هستند، با غیر دانشجویان تفاوتی وجود ندارد. همچنین نتایج نشان می‌دهد که علاوه بر این‌که تفاوتی بین این دو گروه مشاهده نمی‌شود وقتی که به نتایج توجه شود، مشاهده می‌شود که پاسخ‌گویان کاملاً معتقد و پایبند به اصول دینی هستند. در زمینه‌ی بعد اعتقادی نمودار چولگی منفی داشته و نشان دهنده‌ی این امر است که عده‌ی زیادی از پاسخ‌گویان به اصول دینی کاملاً معتقد هستند و افرادی که معتقد نیستند، بسیار ناچیز هستند. همچنین در زمینه‌ی رفتار فردی، افراد کمابیش، رفتارهای دینی را انجام می‌دهند. پس باید گفت که در عرصه‌ی خصوصی و فردی هم چنان که برگر بیان می‌کند دین و اعتقادات دینی حضور پررنگی دارد. و نمی‌توان گفت که سکولاریسم اتفاق افتاده و یا در حال اتفاق افتادن است. اما این امر در مورد رفتارهای دینی جمعی متفاوت است. برگر به وجود نوعی از سکولاریسم در جامعه‌ی جدید معتقد است. وی اعتقاد دارد که در جامعه‌ی امروزی سکولاریسم اجتماعی اتفاق افتاده و سکولاریسم فردی اتفاق نیفتاده است. چنان‌که مشاهده شد در زمینه‌ی رفتار فردی دینی تفاوت چندانی مشاهده نشده است. همچنین در زمینه‌ی بعد اعتقادی تفاوت‌ها چندان زیاد نبود؛ هم دانشجویان و

هم غیر دانشجویان دارای اعتقادات قوی هستند، اما مسأله‌ای که باید به آن توجه داشت رفتار جمعی رسمی و غیر رسمی است. علاوه بر این که در این زمینه تفاوت معنادار و زیادی بین دانشجویان و غیر دانشجویان مشاهده شد. و دانشجویان خیلی کمتر در اینگونه مراسم مشارکت می‌کنند، نتایج نشان داد که تعداد قابل توجهی از غیر دانشجویان نیز در زمینه‌ی رفتارهای جمعی، به خصوص رفتارهای رسمی جمعی، گزینه‌های خیلی کم و اصلاً را برگزیدند. این امر نشان دهنده‌ی این است که هم‌چنان که برگر بیان می‌کند سکولاریسم اجتماعی در حال اتفاق افتادن است.

با توجه به این که در زمینه‌ی بعد نگرشی بین دانشجویان و غیر دانشجویان تفاوت وجود دارد و هم‌چنین این که در بین رشته‌های مختلف دانشجویان هم تفاوت معناداری مشاهده نشده، باید گفت که دانشگاه محیطی است که تأثیر مسامحه‌آمیز بر روی دین‌داری می‌گذارد، زیرا موجب نمی‌شود که اعتقادات دینی خدشه دار شود اما به نوعی نگرش به دین را تغییر می‌دهد. بدین معنی که تساهل و تسامح دینی را تشدید می‌کند. مثلاً فردی معتقد به این است که نوشیدن مشروبات الکلی حرام است و خود نمی‌نوشد، اما موافق این گویه است که «نباید در مورد خرید و فروش مشروبات الکلی سخت‌گیری کرد» و شاید این نوع نگاه مسامحه‌آمیز به دین موجب شده است که عده‌ای فکر کنند که دانشجویان سکولار هستند.

یکی از میوه‌های مدرنیته فردگرایی است، در این زمینه مدرنیته موجب کنار رفتن دین از زندگی نشده است؛ بلکه موجبات فردی شدن دین را فراهم کرده و آن را وارد حوزه‌ی خصوصی کرده است. برخی از این گویه‌ها در این پژوهش نشان دهنده‌ی این امر هستند، به عنوان مثال حدود نیمی از پاسخ‌گویان بیان کردند که اصلاً به رساله مراجعه نمی‌کنند؛ اما دیگر جنبه‌های دینی را رعایت و خود را دیندار ارزیابی می‌کنند. این امر نشان دهنده‌ی این است که این افراد خود دین را تفسیر می‌کنند و به مسایل خود پاسخ می‌گویند و به مرجعی دیگر مراجعه نمی‌کنند.

در مورد وجود تفاوت اندک در بعد اعتقادی و رفتاری و هم‌چنین تفاوت مشاهده شده در زمینه‌ی بعد نگرشی باید گفت که در پشت هر تغییر و تحوّل نوعی تغییر نگرش وجود دارد. بدین معنی که ابتدا نگرش افراد نسبت به امری تغییر می‌کند و پس از گذشت مدت زمانی در رفتار نمودار می‌شود. این که ما شاهد تغییراتی در نحوه‌ی

نگرش دانشجویان بودیم، نشان دهنده‌ی این است که ما در آینده شاهد تغییراتی در حوزه‌ی دین خواهیم بود. ولی الزاماً این تغییر به سکولاریسم منجر نخواهد شد. به نظر می‌رسد که در بسیاری از پژوهش‌های صورت گرفته از این تغییر در نگرش‌ها و در برخی از موارد رفتار (تعبیر به سکولاریسم شده است؛ در حالی که به نظر می‌رسد که در مواردی که تفاوت مشاهده می‌شود، شکل و شیوه‌ی دیگری از دینداری جایگزین آن شده است.

انتظار می‌رود در پژوهش‌های دیگر به اشکالی از دینداری که محتمل است در اثر تغییر در شیوه‌ی نگرش دینی جایگزین شود پرداخته شود. ما در این مقاله فقط به این بحث پرداخته‌ایم که چه میزان تفاوت وجود دارد در حالی که مرحله‌ی بعدی که می‌توان به آن پرداخت، این است که کسانی که از این رویکرد دینی عدول کرده‌اند چه چیزی را جایگزین آن کرده‌اند؟ آیا شکل (یا اشکال) خاصی در این زمینه وجود دارد؟

پی نوشت ها:

۱- بین ابعاد اعتقادی و رفتاری دینداری با نگرش دینی تفاوت وجود دارد. زیرا نگرش دینی به معنی نوع نگاه به دین و یا به عبارتی دیگر، قضاوت و ارزیابی افراد نسبت به امور دینی و با باور و عمل به دین متفاوت دارد. اما در اکثر پژوهش‌های صورت گرفته این تفاوت، منظور نشده است و گویه‌هایی که برای سنجش بعد اعتقادی و رفتاری و مطرح شده است در واقع نگرش دینی را می‌سنجیده است؛ اما در این پژوهش این تفاوت منظور شده و بعد نگرشی دین نیز به عنوان یک بعد منفک مورد بررسی قرار گرفته است.

بعد نگرشی دین به صورت طیف دو قطبی مطرح شده است که یک بعد آن نشان دهنده‌ی نگرش سنتی نسبت به دین، و بعد مقابل نشانه‌ی نگرش مدرن است. با پذیرفتن این فرض که دانشجویان نماینده‌ی قشر مدرن جامعه هستند، پس باید بین دانشجویان و غیر دانشجویان از نظر نگرش نسبت به دین تفاوت وجود داشته باشد. بدین معنی که دانشجویان باید نگرش مدرن تری نسبت به امور دینی داشته باشند.

۲- با وجود این که اصطلاح نظریه‌ی «سکولاریسم» می‌تواند در برگیرنده‌ی آراء، افکار و مطالبی باشد که در خلال دهه‌های ۱۹۵۰ و ۱۹۶۰ منتشر شده، عمدتاً می‌توان ریشه‌ی اصلی این نظریه را در عصر روشنگری جستجو کرد. (برگر، ۱۳۸۰: ۱۸)

در قرن نوزدهم، مشهورترین کاربرد شناخته شده اصطلاح سکولاریسم به معنای ستیزه جویانه آن را هولیک و سازمان آزاد اندیش اش به نام «جامعه‌ی سکولار» مطرح کرده است. او برنامه اش را سکولاریسم می خواند و آن را «فلسفه ای ملی برای مردم» می داند که هدف آن تنظیم امور زندگی بدون استعانت از ماوراء طبیعت بود. در کنار این معنی برنامه ای و تهاجمی از سکولاریسم، معنای دیگری هم پدیدآمد که سکولاریسم را دیدگاهی میانه می دانست که نسبت به نهادها و مناسک دینی خنثی است. (سراج زاده ۱۳۸۳: ۱۹)

با این حال از جنگ جهانی دوم موضع کاملاً متفاوتی در بین شمار قابل توجهی از علمای الهیات دیده شده است. بن هوفر و گوگارتن مشهورترین کسانی هستند که معتقدند سکولار شدن نه تنها تا حدی نتیجه‌ی باورهای مسیحی است، بلکه به علت آزادی و مسؤولیتی که در شرایط سکولار بر عهده‌ی مؤمنین است، امری مطلوب و سفارش شده هم می باشد. بر اساس نظر گوگارتن، استقلال علم و فرهنگ از به اصطلاح «جهان بینی مسیحیت» نتیجه منطقی و مطلوب تفویض مسؤولیت دنیا توسط خداوند به انسان است. (همان ص ۲۱)

۳- برای فهم روشن تری از این اصطلاح که منتج از تحقیق انجام شده در مورد دینداری در ایران است به مقاله‌ی مؤلف تحت عنوان «دینداری چند وجهی» چاپ شده در مجله‌ی نامه‌ی علوم انسانی دانشگاه بهشتی، ۱۳۸۲ مراجعه شود.