

بررسی میزان شیوع سردرد عصبی در بیماران با اختلال انطباقی مراجعه کننده به مطب در  
سال ۱۳۷۸

دکتر پیمان هاشمیان<sup>۱</sup>

تاریخ پذیرش: ۸۵/۱/۲۰

تاریخ دریافت: ۸۴/۹/۲۷

چکیده

مقدمه: این پژوهش با هدف بررسی میزان شیوع سردرد عصبی<sup>۲</sup> (که شایع ترین نوع سردرد را شامل می شود) در تابلوهای مختلف اختلال انطباقی که اتیولوژی آن استرس است صورت گرفته است. در مطالعات شیوع زیاد سردرد عصبی با افسردگی و اضطراب مشخص شده است.

مواد و روش ها: این مطالعه یک پژوهش توصیفی است که در سال ۱۳۷۸ در یک مطب در ایلام از ۱۶۰۱ بیمار که سابقه اختلال روانپزشکی نداشتند و به دنبال یک استرس معمولی و غیرتهدیدکننده زتدگی علایم اختلال انطباقی<sup>۳</sup> را بر اساس معیارهای DSMIV پیدا کرده بودند، با استفاده از شیوه نمونه گیری در دسترس انجام شد. بیماران دارای ملاک سردرد عصبی براساس طبقه بندی ICD بودند. تشخیص بیماران براساس مصاحبه ساخت یافته و توسط روانپزشک انجام شد. متغیرهای مطالعه شامل سن، جنس، سردرد عصبی و علایم اضطراب و افسردگی بود. برای تعیین توزیع فراوانی ها، داده های پژوهش به آزمون آماری توصیفی در نرم افزار SPSS داده شدند.

یافته های پژوهش: از ۱۶۰۱ بیمار، ۶۶۴ نفر (۴۱ درصد) علاوه بر علایم انطباقی، سردرد عصبی نیز داشتند. بیشترین شیوع سردرد عصبی در دهه چهارم و پنجم زندگی بود و در تمام سنین سردرد عصبی در خانم ها شایع تر از آقایان بود. در میان تابلوهای مختلف اختلال انطباقی، اضطراب بیشتر از بقیه با سردرد همراه بود.

واژه های کلیدی: شیوع، سردرد عصبی، افسردگی، اضطراب

۱-روانپزشک و استادیار دانشگاه علوم پزشکی ایلام

2- Tension headache

3- Adjustment disorder

## مقدمه

در مطالعات راسموسن و همکارانش (Rasmussen) در سال ۱۹۹۱ و ادمیید و همکارانش (Edmeads) در سال ۱۹۹۳ شیوع سردرد عصبی را در جامعه از ۳۰ تا ۸۰ درصد گزارش کردند. همچنین آبرامسون (Abramson) میزان شیوع ۲۰ تا ۳۰ درصد را گزارش کردند. در یک مطالعه در دانشگاه روتردام (Rotterdam) سردرد عصبی بیشتر از میگرن با اضطراب و افسردگی، توام بوده است (۴،۵،۶).

## مواد و روش‌ها

این مطالعه یک پژوهش توصیفی است که در سال ۱۳۷۸ در یک مطب روانپزشکی واقع در شهر ایلام انجام شد. آزمودنی‌های پژوهش شامل ۱۶۰۱ بیمار که در سال ۱۳۷۸ به مطب مراجعه کرده بودند و به وسیله مصاحبه ساخت یافته روانپزشک طبق ملاک‌های DSMIV اختلال انطباقی داده شدند. روش نمونه‌گیری به صورت نمونه‌گیری در دسترس و معیار گزینش، مصاحبه روانپزشکی بود. در کلیه بیماران مشکلات طبی با انجام تست‌های معمول آزمایشگاهی و Skull- X-Ray و شرح حال بالینی رد شد.

ملاک تشخیص سردرد عصبی براساس ICD-10 و وجود حداقل دو علامت شامل کیفیت فشارنده و بدون نبض، شدت ضعیف تا متوسط، دوطرفه بودن، عدم تشدید با فعالیت فیزیکی، عدم تهوع و استفراغ و فتوفوبی، بود. نتایج مطالعه با استفاده از نرم افزار SPSS و آزمون‌های توصیفی مورد تجزیه و تحلیل قرار گرفتند.

## یافته‌های پژوهش

در این مطالعه میانگین سنی مردان ۳۲/۴۹ و با انحراف معیار ۹/۶ و در زنان میانگین ۳۴/۹۴ با انحراف معیار ۱۲/۶ بود.

یکی از شایع‌ترین علایم طبی در تمام دنیا سردرد می‌باشد که به تنهایی یک بیماری نیست. سردرد عصبی یکی از شایع‌ترین انواع سردرد می‌باشد که اکثراً به طور ناگهانی (Episodic) و گاهی به طور مزمّن ظاهر می‌شود اکثر افراد پس از یک ناراحتی دچار سردرد شده که پس از برطرف شدن مشکل سردرد نیز خوب می‌شوند. اکثر افرادی که سردرد دارند به علت آن آگاه نیستند و تنها درمان سردرد هدف آن‌ها است، لذا سردرد آن‌ها پس از مدتی عود می‌کند و آنها از این درمان طولانی خسته می‌شوند. ولی پزشک با آگاهی کامل از علل آن با درمان درست از میزان عود آن نیز می‌کاهد (۱،۲،۳). اختلال انطباقی از شایع‌ترین بیماری‌های روانپزشکی است که به اشکال مختلف عمدتاً مثل اختلال اضطرابی یا افسردگی و یا علایم مختلط تظاهر می‌کند. بسیاری از مردم از این علایم آگاه نیستند و فقط از سردرد شکایت می‌کنند. شیوع سردرد عصبی با سن و جنس متفاوت است و در کشورهای شرقی و غربی آمارهای متفاوتی ارائه شده است. شیوع یک ساله سردرد عصبی حمله‌ای ۳۸/۳ درصد، و اکثراً در دهه چهارم عمر می‌باشد. ۴۲ درصد سردردهای عصبی حمله‌ای در مردها دیده می‌شود. شیوع سردرد عصبی مزمّن ۲/۲ درصد می‌باشد (۴).

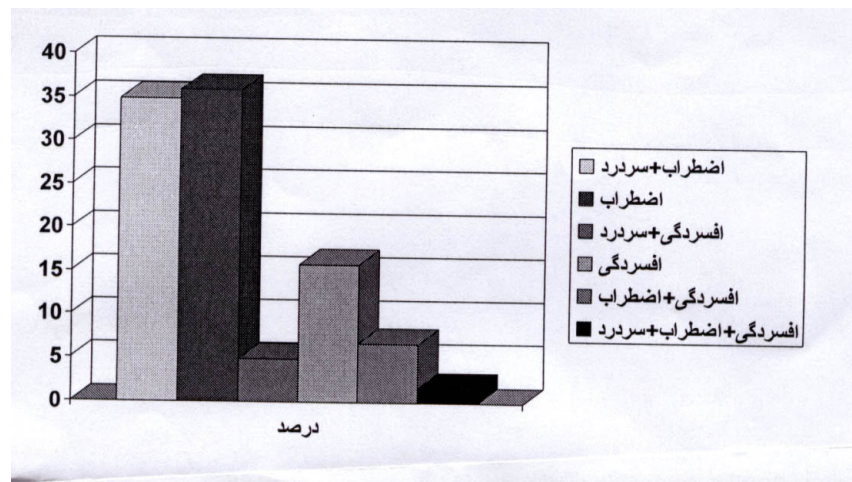
شیوع سردرد عصبی حمله‌ای در خانم‌های سفیدپوست و تحصیل کرده بیشتر است، سردرد عصبی مزمّن در افراد با تحصیلات پایین بیشتر است. ارتباط سن با سردردهای عصبی مزمّن کمتر از سردرد عصبی حمله‌ای می‌باشد (۴).

در مطالعه Jensen شیوع تمام عمر سردرد عصبی را ۷۸ درصد گزارش کرده که ۳ درصد آن نوع مزمّن می‌باشد (۴).

یافته های پژوهش در جدول ۱ به قرار زیر می باشند:

جدول ۱- توزیع فراوانی بیماران با اختلال انطباقی مراجعه کننده به مطب

درصد	تعداد	
۳۴/۹	۵۵۹	اضطراب + سردرد عصبی
۳۵/۹	۵۷۴	اضطراب بدون سردرد
۴/۹	۷۸	افسردگی + سردرد عصبی
۱۵/۹	۲۵۶	افسردگی بدون سردرد
۶/۷	۱۰۷	افسردگی + اضطراب
۱/۷	۲۷	افسردگی + اضطراب + سردرد عصبی
۱۰۰	۱۶۰۱	جمع

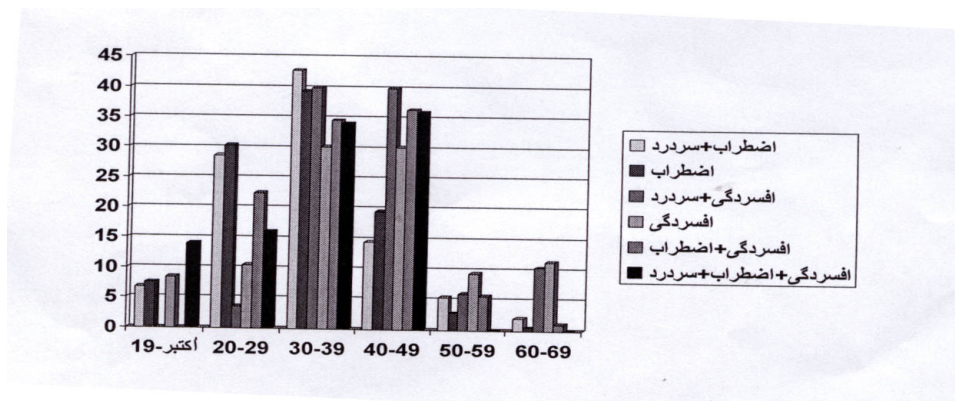


نمودار ۱- توزیع سنی در گروهها براساس یافته های مندرج در جدول ۱

جدول ۲- توزیع فراوانی در گروه های سنی بر حسب درصد

۶۰-۶۱	۵۰-۵۹	۴۰-۴۹	۳۰-۳۹	۲۰-۲۹	۱۰-۱۹	
۲	۵/۴	۱۴/۵	۴۲/۸	۲۸/۶	۶/۷	اضطراب+سردرد عصبی
۰/۵	۲/۸	۱۹/۵	۳۹/۴	۳۰/۳	۷/۵	اضطراب بدون سردرد
۱۰/۴	۶	۴۰	۴۰	۳/۶	۰	افسردگی+سردرد عصبی
۱۱/۳	۹/۴	۳۰/۲	۳۰/۲	۱۰/۵	۸/۴	افسردگی بدون سردرد
۱	۵/۶	۳۶/۴	۳۴/۶	۲۲/۴	۰	افسردگی+اضطراب بدون سردرد
۰	۰	۳۶	۳۴	۱۶	۱۴	افسردگی+اضطراب+سردرد عصبی

نمودار ۲- توزیع سنی در گروهها براساس یافته های مندرج در جدول ۲



اکثراً سردرد در خانمها اتفاق می‌افتد و نسبت به توزیع جنسی در علایم مختلف اختلال یکسان بود(۲).

شیوع سردرد در دهه چهارم و پنجم عمر شایع‌تر بوده و در تمام سنین نیز در خانمها بیشتر دیده می‌شود که منطبق با سایر پژوهش‌ها بود(۴،۵،۶). در مطالعه فوق تنها ارتباط سردرد با جنس و سن مشخص شد که در خانمها و در دهه چهارم و پنجم شایع‌تر بود و در حدود نیمی از موارد اضطراب و یک چهارم افسردگی دیده می‌شود(۷،۸).

### پیشنهادات

از آنجایی که این مطالعه تنها در مطب انجام شده است لازم است در مرحله بعد نتایج آن در یک مطالعه Cross sectional به جامعه تعمیم داده شود. در موارد مراجعه به مطب سایر اشکال اختلال انطباقی از قبیل مشکلات رفتاری وجود نداشت تا در مورد آنها نیز اظهارنظر شود.

نتایج یافته‌های فوق به قرار ذیل می‌باشند.

- ۱- ۷۲ درصد کل بیماران مورد مطالعه، زن بودند
- ۲- فقط ۴۱ درصد از کل بیماران مورد مطالعه، سردرد داشتند
- ۳- ۷۰ درصد از بیماران علایم اضطراب، ۲۱ درصد افسردگی و ۹ درصد افسردگی و اضطراب را توأم داشتند
- ۴- در گروه اضطرابی ۴۹ درصد بیماران سردرد عصبی را نیز داشتند که ۸۶ درصد آن‌ها زن بودند
- ۵- در گروه افسردگی ۲۳ درصد بیماران افسردگی و سردرد را توأم داشتند که ۷۱ درصد آن‌ها زن بودند
- ۶- در گروه افسردگی و اضطراب تنها، ۲۰ درصد که ۷۱ درصد آن‌ها زن بودند سردرد نیز داشتند

### بحث و نتیجه‌گیری

در این مطالعه تشخیص شد که سردرد عصبی تنها در کمتر از نیمی از بیماران انطباقی (۴۱ درصد) دیده می‌شود و اکثراً در گروه اضطرابی، سپس در گروه افسردگی و در نهایت در گروه اضطراب و افسردگی می‌باشد که یافته فوق نشان می‌دهد اضطراب با سردرد شیوع بیشتری نسبت به سایر علایم دارد که منطبق با ملاک‌های تشخیص آن نیز می‌باشد (۴،۵،۶).

**Referencess**

1. Anderson NC, Hoenk PR. Tension headache. Am J Psychiatry 1982; 139: 589
2. Kearney JM. Holm, JE, Kearney ML: Chronic tension Headache. Headach 1994: 351
3. Merikangas KR, Merikangas JR, Angst J: Headache Syndromes and psychiatric disorder; J Psych 1993; 27: 197
4. Benjamin J. SADOCC, M.D, Virginia A. SADOCC, M.D Comprehensive Textbook of Psychiatry; Seven editions 1999, 345-350
5. Gilder and Gath. Oxford Textbook of Psychiatry, 1996
6. Kaplan and Sadock's synopsis of psychiatry 8<sup>th</sup> edition, 1998
7. O'keane V, Hardiman O, Tomkins E, Cassidy EM Factors associated with burden of primary headache in a specialty Headache. Clinic 2003 Jen; 43(6): 638-44
8. Matta AP, Moreira Filho PF  
Depressive symptoms and anxiety in patients with chronic and episodic tension-type headache. Arq Neuropsiquiatr. 2003 Dec; 61(4): 991-4. Epub 2004 Jan 6. [Article in Portuguese]

---

**Abstract**

Introduction: This study has been conducted to find out the frequency of tension headache (i.e the most common headache) in patients with all types of adjustment disorder. It is a descriptive study that has been done in 1999 in a private clinic in the city of Ilam.

Materids & Methods: In this study, 1601 patients suffering from usual stresses leading to symptoms of adjustment disorder, who had no previous history of psychiatric disorders, were evaluated on the basis of DSM-IV classification. All patients who consulted to that clinic with these symptoms in that specific period were taken as a sample.

This study includes the following variables: age, gender, tension headache, anxiety, and depression symptoms. Data was analysed by the use of descriptive tests of SPSS software.

Results: According to the data, 41 percent of patients were suffering from both adjustment disorder and tension headache. Most cases involved in 4<sup>th</sup> and 5<sup>th</sup> decades of their lives.

Conclusion: Females suffered from tension headache more commonly than males in all ages. Anxiety symptom among different types of adjustment disorders was the most common type accompanied with tension headache.

**Key words:** Incidence, Tension headache, Depression