

دراسة اقتصادية لحساسية الأسر الإيرانية تجاه النفقات الدينية

* سيد محسن سجادي

** فهيمه حمايتي

الخلاصة

٢٣٢

سلوك المجتمع الاقتصادي من منظر الإسلام رمز لترسيخ أساس الدين في فكر الناس. ودراسة وتيرة تغيير السلوك الاقتصادية تساعد على دراسة أثر السياسات في ترغيب الناس للدين ولهذا دراسة المؤشرات الاقتصادية في المجتمع لها أهميتها البالغة. وإحدى أهم المؤشرات الاقتصادية لتوزيع السلع والخدمات هي قياس مرونة الطلب (النفقات). وحسب التعاليم الإسلامية من المتوقع أن النفقات الواجبة والنفقات المستحبة التبرعية لها مرونة أقل من واحد ومن حاجات حياة المسلم الضرورية وبقية النفقات الدينية ضمن السلع الكمالية. وفي هذه المقالة في دراسة تجريبية، تم تقييم مرونة الطلب للنفقات الدينية للأسر التي تسكن المدينة والقرية لفترة ١٣٩٣-١٣٨٣ باستخدام معادلات انحدار غير مرتبط (SUR) ووجدنا أن نفقات الرحلات الدينية ونفقات إقامة المراسيم في المدن والقرى ونفقات خاصة في القرى ضمن السلع الكمالية كما كنا نتوقع. وخلافا لتوقعنا النفقات المستحبة التبرعية في القرى أيضا جاء ضمن السلع الكمالية. ونظرا إلى عدم معنى الأعداد المتعلقة بالمتغير المستقل للدخل حول بقية النفقات الدينية، لا يمكن قياس مرونة الطلب فيها. الكلمات الأساسية: الاقتصاد الإسلامي، النفقات الدينية، المرونة الداخلية للطلب، معادلات انحدار غير مرتبط (SUR).

تصنيف مجلة الأدبيات الاقتصادية (JEL): D12، D64، C19، Z12

Email: sajjadi@mofidu.ac.ir.

*. عضو لجنة التدريس في كلية الاقتصاد بجامعة مفيد.

** ماجستير في التنمية و البرمجة الاقتصادية بجامعة علامه الطباطبائي.

Email: fahimeh.hemayati@yahoo.com.

بررسی اقتصادی حساسیت خانوارهای ایرانی به مخارج مذهبی

تاریخ دریافت: ۱۳۹۶/۵/۲۱

تاریخ پذیرش: ۱۳۹۶/۱۱/۳

سیدمحسن سجادی*
فهمیه حمایتی**

چکیده

رفتار اقتصادی جامعه از دیدگاه اسلام می‌تواند نمادی از میزان نهادینه شدن پایه‌های دین در فکر و اندیشه مردم باشد. مطالعه روند تغییرات رفتارهای اقتصادی نیز جهت بررسی تأثیر سیاست‌ها بر دین‌مداری مردم کمک می‌کند. بدین منظور بررسی شاخص‌های اقتصادی جامعه از اهمیت ویژه‌ای برخوردار است. یکی از شاخص‌های مهم اقتصادی جهت تقسیم‌بندی کالاها و خدمات، محاسبه کشش درآمدی (هزینه‌ای) می‌باشد. بر اساس آموزه‌های اسلام انتظار می‌رود مخارج واجب و مستحب نوع‌دوستانه، دارای کشش درآمدی کمتر از یک و از ضروریات زندگی مسلمانان باشد و سایر مخارج مذهبی در شمار اقلام لوکس قرار گیرند. در این مقاله در یک بررسی تجربی، کشش درآمدی مخارج مذهبی خانوارهای شهری و روستایی مربوط به دوره زمانی ۱۳۹۳-۱۳۸۳ با استفاده از روش رگرسیون‌های به ظاهر نامرتبط (Seemingly Unrelated Regression) (SUR) تخمین زده شد و مشاهده گردید، مخارج سفرهای مذهبی و مخارج مستحب برگزار مراسم جمعی شهری و روستایی و مخارج مذهبی شخصی روستایی مطابق با انتظارات کالایی لوکس به شمار می‌آیند و برخلاف انتظار مخارج مستحب نوع‌دوستانه روستایی نیز در شمار کالاهای لوکس قرار گرفت. همچنین با توجه به معنادار نبودن ضرایب مربوط به متغیر مستقل درآمد در مورد سایر هزینه‌های مذهبی، امکان محاسبه کشش درآمدی (هزینه‌ای) آنها وجود نداشت.

واژگان کلیدی: اقتصاد اسلامی، مخارج مذهبی، کشش درآمدی (هزینه‌ای)، رگرسیون‌های به ظاهر نامرتبط (SUR).

طبقه‌بندی JEL: D12، D64، C19، Z12.

۵۴

فصلنامه علمی پژوهشی اقتصاد اسلامی / سال هجدهم / شماره ۶۹ / بهار ۱۳۹۷

*. عضو هیئت علمی دانشکده اقتصاد، دانشگاه مفید (نویسنده مسئول). Email: sajjadi@mofidu.ac.ir.

**دانشجوی کارشناسی ارشد توسعه و برنامه ریزی اقتصادی، دانشگاه علامه طباطبائی.

Email: fahimeh.hemayati@yahoo.com.

مقدمه

از مباحث مهم اقتصادی، بررسی رفتار مصرف‌کننده است. مطالعه سبد مصرفی خانوارها و تغییرات سهم هر یک از کالاها و خدمات آن طی شرایط مختلف می‌تواند به شناسایی عوامل تعیین‌کننده و تأثیرگذار تخصیص کالاها و خدمات سبد مصرفی منجر شود. این امر در نهایت امکان کنترل یا اصلاح سبد مصرفی خانوارها را برای سیاست‌گذار به همراه خواهد داشت. اکنون پس از دوره قابل قبولی از انقلابی که هدف آن، تحقق اهداف متعالی اسلام بوده است، انتظار داریم رفتار مصرف‌کننده مسلمان ایرانی هم‌راستا با توصیه‌ها و حساسیت پیشوایان دینی تنظیم گردیده باشد. در این مقاله هدف، مطالعه و بررسی رفتار جامعه در خصوص هزینه‌های مذهبی و میزان تطابق آن با دیدگاه دین مبین اسلام می‌باشد تا حاکمیت با استفاده از اطلاعات استخراج‌شده، محیط و شرایط را جهت بهبود رفتار مذهبی افراد جامعه مهیا سازد.

به این منظور کوشش درآمدی (هزینه‌ای) مخارج مذهبی واجب، مخارج مذهبی اجباری، مخارج مستحب نوع‌دوستانه، مخارج مستحب برگزاری مراسم جمعی، مخارج مذهبی شخصی، مخارج سفرهای مذهبی خانوارهای شهری و روستایی ایران از یکدیگر تفکیک شده است تا فرضیه‌های زیر مورد آزمون قرار گیرد؛ لذا انتظار می‌رود «کوشش درآمدی (هزینه‌ای) مخارج مذهبی واجب و مستحب نوع‌دوستانه خانوارهای ایرانی کمتر از یک و مخارج مذهبی اجباری، مخارج مستحب برگزاری مراسم جمعی، مخارج مذهبی شخصی و سفرهای مذهبی بزرگ‌تر از یک باشد».

مروری بر ادبیات موضوع

کیا/الحسینی (۱۳۷۹) به مطالعه تجربی «هزینه‌های مذهبی خانوار» طی سال‌های ۱۳۷۵-۱۳۶۱ پرداخته و کوشش درآمدی هزینه‌های مذهبی در ایران، پرداخت‌هایی لوکس می‌باشد. وی در این مقاله نشان داده است که نسبت هزینه‌های مذهبی به متوسط هزینه کل سالانه یک خانوار شهری، کوچک می‌باشد؛ همچنین مخارج مذهبی با تورم رابطه منفی و با متغیر مجازی جنگ رابطه مثبت داشته است.

عزتی (۱۳۸۴) جهت تخمین تابع مخارج مذهبی مسلمانان، از پرسشنامه و جامعه آماری، خانوارهای تهرانی که سرپرست آنها در مناطق مرکزی شهر، شغل آزاد دارند، استفاده نموده است. نمونه مورد بررسی، پانصد عضو از این جامعه و انتخاب آن خوشه‌ای تصادفی بوده است. وی با استفاده از برازش دو تابع خطی و غیرخطی نشان داده است که سن سرپرست خانوار، درجه ایمان سرپرست خانوار و درآمد خانوار عوامل تعیین‌کننده خوبی برای مقدار مخارج مذهبی خانوارها می‌باشد.

کیا/الحسینی (۱۳۸۸) با استفاده از روش داده‌های تلفیقی طی سال‌های ۱۳۸۴-۱۳۶۱ به بررسی عوامل مؤثر بر پرداخت‌های مذهبی پرداخته است. ایشان در این پژوهش بیان می‌کند یکی از هزینه‌های افراد مسلمان، هزینه‌هایی است که برای تقرب به خدا پرداخت می‌شود. وی با استفاده از آزمون‌های اقتصادسنجی نشان داده است که درآمد خانوارهای شهری با پرداخت‌های مذهبی رابطه مستقیم دارد. همچنین دوران جنگ تحمیلی اثر مثبت بر پرداخت‌های مذهبی خانوارهای شهری داشته است.

حسینی (۱۳۸۸) به بررسی الگوی تخصیص درآمد انسان بر اساس اصول اسلام می‌پردازد. وی بیان می‌کند رهنمودهای آیات و روایات، تعدیل مصارف شخصی در جهت افزایش مشارکت‌های اجتماعی و کاستن از دامنه اسراف، تبذیر و اتراف می‌باشد. از اصول مؤثر بر رفتارهای تخصیص درآمدی فرد مسلمان، باور به آخرت، همبستگی اجتماعی و برادری دینی، اعتقاد به مالکیت خداوند و اصل عدالت اجتماعی می‌توان نام برد.

فلاحی (۱۳۸۹) اثربخشی درآمد واقعی خانوارهای شهری به عنوان عامل اقتصادی، نرخ‌های تورم و بیکاری به عنوان عامل‌های اقتصادی-اجتماعی و تغییر در میزان حمایت‌ها و تشویق مدیران اجرایی از مخارج مذهبی به واسطه شعارها به عنوان عامل فرهنگی را بررسی نموده است. وی با استفاده از داده‌های طرح درآمد-هزینه خانوارهای مرکز آمار ایران طی دوره ۱۳۸۷-۱۳۷۶ و روش داده‌های تابلویی، اثر متغیرهای مورد نظر را برآورد نموده و در انتها توانسته است اثر مثبت و معنادار حمایت و تشویق مدیران اجرایی از این نوع مخارج مذهبی را نشان دهد. همچنین در مدل مورد بررسی او بیکاری و تورم، اثر منفی اما از لحاظ آماری بی‌معنا بر مخارج مذهبی داشته است.

کهنف (۱۹۸۱) دستیابی به حداکثر رستگاری در دنیا و آخرت را مبتنی بر کامیابی، ثروت و افق زمانی می‌داند. بر اساس نظریات مطرح شده در این پژوهش مصرف‌کننده مسلمان دارای افق زمانی طولانی‌تر نسبت به سایرین می‌باشد که می‌توان آن را بر اساس اعتقاد به جهان آخرت دانست؛ همچنین یک فرد مسلمان در صورت تضاد منافع دنیا و آخرت، منافع اخروی را بر می‌گزیند.

رنیکا و سون سن (Ritva Reinikka, Jakob Svensson) (۲۰۰۳) با بهره‌گیری از داده‌های منحصر به فرد در سطح خرد در مجموعه مراقبت‌های اولیه در اوگاندا به پرسش: چه چیزی ارائه‌دهندگان مراقبت‌های بهداشتی مذهبی غیرانتفاعی (Religious Not-for-Profit) (RNP) را تشویق می‌کنند؟ پاسخ می‌دهند. نویسندگان از دو روش برای شناسایی اینکه آیا اثر الهیاتی (مذهبی) در داده‌ها وجود دارد یا خیر، استفاده می‌کنند. در ابتدا با بررسی برش مقطعی تغییرات، آنها نشان می‌دهند که امکانات RNP با استخدام کارکنان پزشکی واجد شرایط زیر دستمزد بازار، در ارائه خدمات پیشگام و با ویژگی کالای عمومی، همراه با قیمت پایین‌تر نسبت به بخش خصوصی و انتفاعی، می‌تواند کیفیت مراقبت مشابه را فراهم می‌کند. امکانات RNP و سودمندی هر دو کیفیت مراقبت بهتر از هم‌تایان دولتی خود را فراهم می‌کنند، هرچند امکانات دولتی دارای تجهیزات بهتر است. این یافته‌ها مطابق با این دیدگاه است که امکانات RNP بخشی از نگرانی‌های الهیاتی و مذهبی است و این ترجیحات به صورت کمی سنجیده می‌شود. دوم، نویسندگان از یک تجربه طبیعی نزدیک که در آن دولت یک برنامه کمک مالی برای بخش RNP دارد، بهره برده و نشان می‌دهند که کمک‌های مالی منجر به تست آزمایشگاهی بالایی در مورد مالاریا و کرم روده و در نتیجه کیفیت خدمات بالاتر و قیمت‌های پایین‌تر شد، اما تنها در امکانات RNP یافته‌ها نشان می‌دهد که کار برای خدا مهم است.

بولبولیا (Bulbulia) (۲۰۰۴) به بررسی رفتارهای مذهبی افراد از لحاظ بیولوژیک پرداخته است. وی بیان می‌کند اعتقاد به نهادی ماورای طبیعت و دنیای پس از مرگ منجر به بروز رفتارهایی می‌شود که آنرا رفتارهای مذهبی می‌نامد. بر اساس مطالعات بولبولیا رفتارها و باورهای مذهبی منجر به احساس تعهد نسبت به هم‌نوعان می‌شود. در نتیجه

هزینه‌هایی که در راستای نوع دوستی صرف می‌شوند، هزینه مذهبی به شمار می‌روند که با افزایش سطح ایمان به نهاد ماورایی این هزینه‌ها افزایش می‌یابد.

مینکلر و کاسگل (۲۰۰۴) به بررسی اثر هویت مذهبی بر مصرف پرداخته‌اند. آنها نشان داده‌اند از آنجاکه افراد و جوامع دارای عقاید، هنجارها، تعهدات و پیام‌های متفاوت هستند، انتخاب مصرف‌کننده می‌تواند روشی برای بیان این تفاوت‌ها باشد.

تورنتون و هیلمس (۲۰۱۰) به تأثیر تفاوت‌های آموزه‌های ادیان مختلف بر رفتار خیرخواهانه پیروانشان پرداخته‌اند. معیار مورد استفاده در این پژوهش یارانه‌های مالیاتی برای کمک‌های خیره می‌باشد. براین اساس نشان می‌دهند کمک‌های خیرخواهانه توسط پیروان (طرفداران) ادیان دارای معیار شایستگی رستگاری بالاتر به نسبت بیشتر از این کمک‌ها در میان پیروان ادیان با معیار شایستگی پایین‌تر می‌باشد. همچنین در خانوارهای دارای اعتقاد ضعیف مذهبی، رفتاری مشابه خانوارهای غیرمذهبی مشاهده شده است.

تمایز مقاله پیش رو با مقالات ذکرشده را می‌توان تأکید این مقاله بر کثرت درآمدی (هزینه‌ای) مخارج مذهبی دانست؛ به عبارتی بررسی کیفیت و تفکیک مخارج مذهبی در سبد هزینه‌ای خانوارهای ایرانی است؛ همچنین سهم هر یک از گروه‌های مخارج مذهبی و تغییرات آن در طول دوره زمانی مورد مطالعه بررسی شده است. علاوه بر این، بازه زمانی داده‌های مورد مطالعه افزوده شده و اطلاعات و آمار خانوارهای روستایی نیز مورد بررسی قرار گرفته است. همچنین از آن جهت که دولت به مثابه یک نهاد، نقشی مؤثر بر رفتارهای اقتصادی- اجتماعی جامعه دارد، به عنوان متغیر مجازی در این پژوهش لحاظ شده است.

مبانی نظری تحقیق

به‌طورکلی هزینه‌های مذهبی به دو دسته واجب و مستحب تقسیم می‌شوند. بیشتر هزینه‌های مذهبی واجب، مشروط به میزان درآمد، نوع دارایی و... هستند؛ هرچند به‌طورمعمول این‌گونه هزینه‌ها با افزایش درآمد رابطه مستقیم دارند، اما همواره این‌گونه نیست؛ علی‌الخصوص هزینه‌های مربوط به خسارات، دیات، کفارات، رد مظالم و... که از شروط وجوب آن انجام یا عدم انجام سایر دستورات دینی است. از سوی دیگر در خصوص هزینه‌های مستحب، میزان تأکید و تشویق دین اسلام متفاوت است. در آیه ۲۶۱

سوره بقره خداوند متعال می‌فرماید: «مَثَلُ الَّذِينَ يُنْفِقُونَ أَمْوَالَهُمْ فِي سَبِيلِ اللَّهِ كَمَثَلِ حَبَّةٍ أَنْبَتَتْ سَبْعَ سَنَابِلٍ فِي كُلِّ سَنَابِلَةٍ مِائَةٌ حَبَّةٌ وَاللَّهُ يُضَاعِفُ لِمَنْ يَشَاءُ وَاللَّهُ وَاسِعٌ عَلِيمٌ». داستان کسانی که اموالشان را در راه خدا می‌بخشند، همچون دانه‌ای است که هفت خوشه می‌رویاند و در هر خوشه‌ای یکصد دانه و خداوند برای هر کس که بخواهد [پاداش را] چند برابر می‌کند و خداوند گشایشگر داناست». انفاق یکی از ابزارهای کارا در زمینه کاهش فاصله طبقاتی است و در نظر گرفتن پاداشی این‌چنینی از سوی خداوند متعال برای انفاق‌کننده، نشان‌دهنده تأکید اسلام بر اصلاح امور مالی و مادی جامعه توسط خود مسلمانان است. از طرف دیگر امام صادق علیه السلام به نقل از پیامبر عظیم‌الشان اسلام می‌فرماید: «مَا آمَنَ بِي مَنْ بَاتَ شَبَعَانَ وَ أَخُوهُ الْمُسْلِمُ طَاوٍ» (شیخ صدوق، ۱۴۳۱، ص ۲۹۷) «کسی که سیر بخوابد و برادر مسلمانش گرسنه باشد، به من ایمان نیاورده است». امام زین‌العابدین علیه السلام می‌فرماید: «مَنْ بَاتَ شَبَعَانَ وَ بَحْضَرَتِهِ مُؤْمِنٌ جَائِعٌ طَاوٍ قَالَ اللَّهُ عَزَّوَجَلَّ: مَلَأْتُكَ، أَشْهَدُكَ عَلَى هَذَا الْعَبْدِ أَنِّي أَمَرْتُهُ فَعَصَانِي وَ أَطَاعَ غَيْرِي، وَ كَلَّمْتُهُ إِلَى عَمَلِهِ، وَ عَزَّتِي وَ جَلَالِي لَا عَفْرَتُ لَهُ أَبَدًا: کسی که سیر بخوابد و در کنار او مؤمن گرسنه‌ای باشد، خداوند عزوجل می‌فرماید: فرشتگانم، شما را بر این بنده گواه می‌گیرم که به او دستور دادم، ولی از دستور من سرپیچی کرده و از دیگری اطاعت کرد، او را به عملش وا گذاشته و به عزت و جلالم سوگند، هیچ‌گاه او را نمی‌بخشم» (همان، ص ۲۹۶). بر اساس این دو حدیث شریف شاید بتوان این‌گونه برداشت کرد که شرط پذیرفته‌شدن اسلام، دقت در شرایط زندگی سایر مؤمنان و دستگیری از محرومان جامعه باشد. همچنین پیامبر عظیم‌الشان اسلام می‌فرماید: «إِنَّمَا بُعِثْتُ لِأَتَمِّمَ مَكَارِمَ الْأَخْلَاقِ: به‌راستی که من مبعوث شدم تا شرافت‌های اخلاقی را کامل و تمام کنم». امام صادق علیه السلام خطاب به جراح مدائنی چنین می‌فرماید: «أَلَا أُرَدُّكَ بِمَكَارِمِ الْأَخْلَاقِ الصَّفْحُ عَنِ النَّاسِ وَ مُوَسَاةُ الرَّجُلِ أَخَاهُ فِي مَالِهِ وَ ذِكْرُ اللَّهِ كَثِيرًا: آیا به تو بگویم که مکارم اخلاق چیست؟ گذشت کردن از مردم، سهم کردن برادر [دینی] در مال خود و بسیار به یاد خدا بودن» (حر عاملی، ۱۴۱۶، ج ۱۵، ص ۱۹۹). نکته قابل توجه در دو حدیث ذکر شده، تقدم جایگاه گذشت کردن از مردم و سهم کردن برادر [دینی] در مال خود نسبت به بسیار یاد خدا بودن در مکارم اخلاق می‌باشد؛ همچنین حدیث دیگری از امام

صادق علیه السلام نقل شده است: «يَا إِسْحَاقُ، مَنْ طَافَ بِهَذَا الْبَيْتِ طَوَافًا وَاحِدًا كَتَبَ اللَّهُ لَهُ أَلْفَ حَسَنَةٍ، وَ مَحَا عَنْهُ أَلْفَ سَيِّئَةٍ، وَ رَفَعَ لَهُ أَلْفَ دَرَجَةٍ، وَ غَرَسَ لَهُ أَلْفَ شَجَرَةٍ فِي الْجَنَّةِ وَ ... فَيَقَالُ لَهُ: ادْخُلْ مِنْ أَيْهَا شِئْتَ. قَالَ: فَقُلْتُ جُعِلْتُ فِدَاكَ، هَذَا كُفُّهُ لِمَنْ طَافَ؟ قَالَ: نَعَمْ، أَفَلَا أُخْبِرُكَ بِمَا هُوَ أَفْضَلُ مِنْ هَذَا؟ قَالَ: قُلْتُ بَلَى. قَالَ: مَنْ قَضَى لِأَخِيهِ الْمُؤْمِنِ حَاجَةً، كَتَبَ اللَّهُ لَهُ طَوَافًا وَ طَوَافًا حَتَّى بَلَغَ عَشْرَةَ. أَي اسحاق، کسی که اطراف این خانه یک طواف کند، خداوند هزار حسنه برای او نوشته و هزار گناه را از او پاک می‌کند و هزار درخت در بهشت برای او می‌کارد و ثواب آزادکردن هزار بنده برای او می‌نویسد تا وقتی که به ملزم (پشت کعبه که مردم سینه خود را به آن می‌چسبانند) برسد که در این هنگام خداوند هشتاد و هشت بار برای او باز می‌کند و به او می‌فرماید از هر کدام که می‌خواهی وارد شو. (راوی) می‌گوید: عرض کردم قربانت گردم تمام اینها برای کسی است که طواف کند؟ فرمود: نمی‌خواهی برتر از این را برای تو بگویم. عرض کردم چرا فرمودند: کسی که یک حاجت برادر مؤمنش را برآورده کند، خداوند طوافی و طوافی و طوافی و تا ده شمرد، برای او می‌نویسد» (شیخ صدوق، ۱۴۳۱، ص ۷۷-۷۸) که می‌توان بر جایگاه هزینه‌های مذهبی نوع‌دوستانه نسبت به سایر هزینه‌های مستحب از جمله عمره و عتبات پی برد. در مجموع از روایات ذکرشده چنین برداشت می‌شود که مکارم اخلاق دلیل بعثت پیامبر گرامی اسلام است که نمود آن در گذشت‌کردن، سهم‌کردن مؤمنان در مال و بسیار به یاد خداوند بودن است و نادیده‌گرفتن گرسنگی مؤمنان، خطایی نابخشودنی است که فرد را از جرگه مسلمانی نیز خارج می‌کند. همچنین بعد از بیان جایگاه والای طواف، جایگاه رفیع‌تر برآورده‌کردن حاجت مؤمنان مطرح شد. بر اساس این شواهد مخارج مذهبی نوع‌دوستانه به عنوان کالای ضروری و سفرهای مذهبی به عنوان کالای لوکس در سبد مخارج مذهبی تعیین شده است.

اسلام به دنبال تقویت روحیه نوع‌دوستی در جامعه است. افراد سرپرست بر توسعه نسبت به خانواده و فقیران تشویق شده‌اند و این موضوع باعث تقویت و تحکیم روابط خانوادگی و اجتماعی می‌شود. هرچه ایمان مسلمانان قوی‌تر شود، حساسیت فرد درباره

متوسط مصرف افراد دیگر جامعه بیشتر می‌شود؛ بنابراین توزیع مصرف جامعه نیز به برابری نزدیک‌تر می‌شود (باقری تودشکی، ۱۳۸۸، ص ۲۱-۲۲).

از سوی دیگر «انسان می‌تواند دارایی خود را صرف سه دوره کند: زندگی در زمان حاضر، زندگی آینده و زندگی پس از مرگ. مصرف در این سه دوره، در شکل خود مطلوبیت ایجاد می‌کند. انسان با توجه به امید به کسب مطلوبیت در هر دوره، به تقسیم دارایی خود بین این سه دوره تصمیم می‌گیرد» (عزتی، ۱۳۸۲، ص ۱۷).

همان‌طور که انسان بخشی از درآمد خود در زمان حال را به امید افزایش مطلوبیت در آینده پس‌انداز می‌کند، بخش دیگری از درآمد را نیز با توجه به اعتقاد به زندگی پس از مرگ، به امید کسب مطلوبیت بیشتر در آن دوران هزینه می‌کند. همچنین جامعه‌ای اسلامی است که غالب افراد آن به مبانی بینشی و ارزشی اسلام اعتقاد دارند، حقوق اسلامی (احکام الزامی که دارای ضمانت اجرای دولتی است) در آن اجرا می‌شود؛ غالب افراد از جهت رفتاری، عقلایی عمل می‌کنند. رفتار عقلایی، رفتاری سازگار در جهت هدف است و برای مسلمان که هدفش دستیابی به حداکثر سرجمع لذت‌های دنیایی و آخرتی (سعادت دنیا و آخرت) است، رفتار سازگار، رفتاری است که مطابق دستورهای شریعت باشد. بر این اساس افزون بر حقوق اسلامی، آن دسته از احکامی که تحت عنوان اخلاق اسلامی دسته‌بندی می‌شوند (احکام الزامی که دارای ضمانت اجرای دولتی نیستند و احکام غیرالزامی) به وسیله اکثر افراد در این جامعه رعایت می‌شود (میرمعزی، ۱۳۸۴، ص ۳۴).

یکی از فرض‌های مهم علم اقتصاد، عقلایی عمل کردن انسان‌ها در رفتار اقتصادی است. از طرفی *آدام/اسمیت*، پدر علم اقتصاد در **کتاب ثروت ملل** (۱۷۷۶) بر نفع شخصی تأکید دارد. بر این اساس مصرف‌کننده مسلمان نیز مانند هر مصرف‌کننده دیگر به دنبال حداکثرسازی مطلوبیت خویش می‌باشد؛ اما از آنجاکه هدف غایی هر فرد مسلمان کسب رضایت خداوند است، خود را ملزم به رعایت فرامین دین اسلام می‌داند. به این منظور بخشی از درآمد خود را در راه مذهب و دین خود هزینه می‌کند. به عبارت دیگر انگیزه رفتارهای انسانی «بیشینه‌سازی لذت‌های دنیایی و آخرتی و کمینه‌کردن رنج‌های دنیایی و

آخرتی با تقدم لذتها و رنج‌های آخرتی بر دنیایی» (همان، ص ۱۰۴) است. بنابراین بخشی از هزینه‌های فرد مسلمان حتماً صرف مصارف مذهبی خواهد شد. از طرفی «در آیه‌ها و روایت‌های متعددی، رعایت مخارج مذهبی به عنوان عامل عزت و تطهیر قلوب مؤمنان، آمرزش گناهان، دفع بلايا، مداوای مریضان، افزایش صفا و صمیمیت، دستگیری از افراد کم‌درآمد و سرانجام توزیع عادلانه درآمد معرفی شده است» (عیوضلو، ۱۳۸۴، ص ۲۳۱) که مشوقی برای انجام اعمال خیرخواهانه است.

درآمد، اصلی‌ترین عامل اثرگذار بر مخارج خانوار از جمله پرداخت‌های خیرخواهانه است. پرداخت‌های مذهبی واجب مانند خمس و زکات وابسته به درآمد فرد است (کیاالحسینی، ۱۳۸۸، ص ۲۰۰)؛ به عبارتی تغییرات درآمد بر میزان و نسبت مخارج مذهبی و حتی وجوب و عدم وجوب آن مؤثر است.

بنابراین مخارج مذهبی واجب و نوع‌دوستانه به عنوان پرداخت‌های مالی تأکیدشده در دین مبین اسلام، در قالب مخارج ضروری و هزینه‌های مربوط به مخارج مذهبی شخصی، سفرهای مذهبی و مراسم جمعی در قالب مخارج لوکس قرار گرفته‌اند. از طرفی با توجه به این نکته که افراد در مواردی توان پرداخت هزینه‌های اجباری مذهبی (دیه، خسارات و...) را ندارند، متحمل سایر ابعاد مجازات در دین و قانون (قصاص، حبس و...) می‌شوند، این نوع مخارج به عنوان مخارج مذهبی لوکس تعیین شده‌اند.

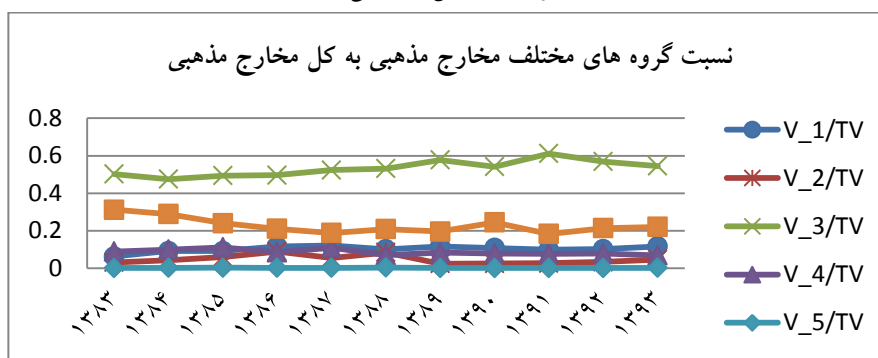
عامل دیگر، برخی از حوادث غیرمترقبه سیاسی و طبیعی مانند وقوع جنگ یا زلزله است. بنا بر فرهنگ اسلامی و آموزه‌های دینی و ویژگی نوع‌دوستی همیشه مردم در چنین حوادثی به کمک هم‌نوعان خود می‌شتابند (همان، ص ۲۰۱).

البته - همان‌گونه که در این مقاله مشاهده خواهد شد - به دلیل تفاوت در ماهیت و نگرش افراد جامعه به هزینه‌های مختلف مذهبی، نوع و میزان اثرگذاری عوامل مختلف بر هر کدام از انواع هزینه‌های مذهبی متفاوت می‌باشد. در این مقاله ضمن تأیید تأثیرگذاری درآمد (هزینه) و تورم، با توجه به اثرات مادی و معنوی بیکاری و تغییرات دولت بر جامعه این عوامل نیز مورد بررسی قرار گرفت.

بر اساس این تقسیم‌بندی و اولویت در آیات و روایات و با توجه به آمار موجود در زمینه مخارج مذهبی، مخارج مذهبی به واجب، اجباری، مستحب نوع دوستانه، مستحب برگزاری مراسم جمعی، شخصی و سفرهای مذهبی تقسیم شده است.

نسبت‌های بخش‌های مختلف مخارج مذهبی به کل مخارج مذهبی

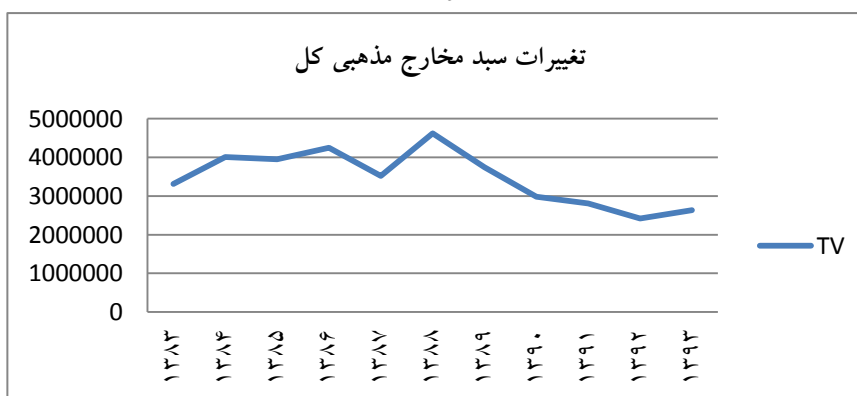
نمودار ۱: بخش روستایی



منبع: محاسبات پژوهش

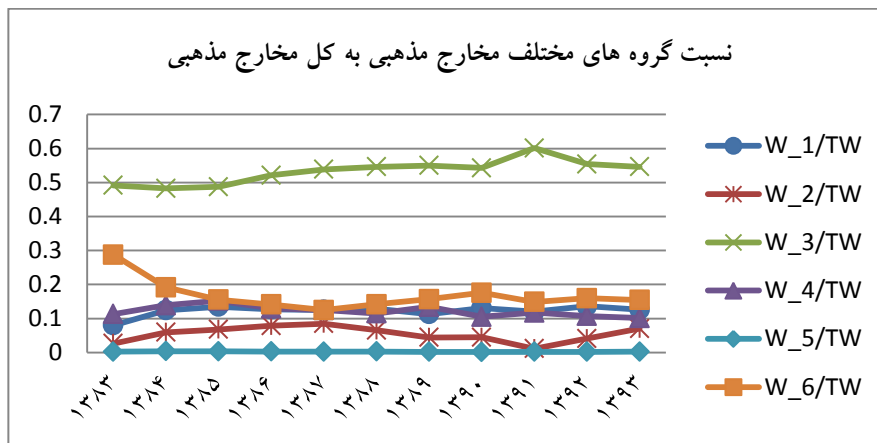
در نمودار بالا V_1 متوسط مخارج مذهبی واجب، V_2 متوسط مخارج مذهبی اجباری، V_3 متوسط مخارج مستحب نوع دوستانه، V_4 متوسط مخارج مستحب برگزاری مراسم جمعی، V_5 متوسط مخارج مذهبی شخصی، V_6 متوسط مخارج سفرهای مذهبی و TV متوسط کل مخارج مذهبی می‌باشند.

نمودار ۲



منبع: محاسبات پژوهش

نمودار ۳: بخش روستایی



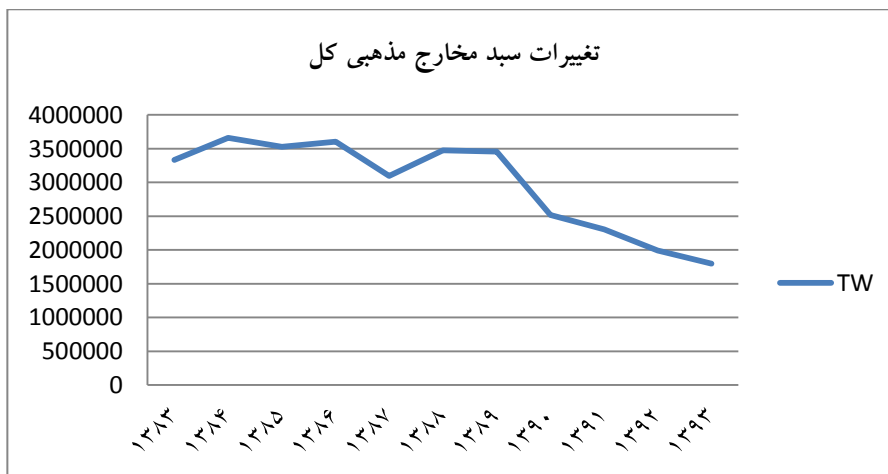
منبع: محاسبات پژوهش

۶۴

فصلنامه علمی پژوهشی اقتصاد اسلامی / بررسی حساسیت خانوارهای ...

در نمودار بالا W_1 متوسط مخارج مذهبی واجب، W_2 متوسط مخارج مذهبی اجباری، W_3 متوسط مخارج مستحب نوع دوستانه، W_4 متوسط مخارج مستحب برگزاری مراسم جمعی، W_5 متوسط مخارج مذهبی شخصی، W_6 متوسط مخارج سفرهای مذهبی و TW متوسط کل مخارج مذهبی می باشند.

نمودار ۴



منبع: محاسبات پژوهش

برآورد الگوی تجربی

برآورد الگوی تجربی بر اساس مفروضات زیر انجام گرفته است:

۱. با توجه به محدودیت‌های آماری در زمینه اطلاعات قابل استناد مربوط به درآمد خانوارهای شهری و روستایی در ایران، متوسط هزینه کل در برآوردهای این مقاله جایگزین متوسط درآمد کل گردیده است.

۲. با توجه به محدودیت‌های آماری، آمار استخراج‌شده از اطلاعات مربوط به خانوارهای نمونه مرکز آمار ایران جایگزین اطلاعات خانوارهای ایرانی شده است.

۳. از آنجایی که هزینه‌های مربوط به انفاق، کمک‌های غیرنقدی و کالاهای سرمایه‌ای از جمله وقف ساختمان جهت احداث مدرسه یا بیمارستان، در طرح پیش‌گفته نیامده است، هرچند برآورد ما دچار نقص خواهد بود، اما با توجه به عدم دسترسی به این اطلاعات در این پژوهش از بررسی این داده‌ها صرف نظر شده است.

در این بخش ابتدا متغیرها و داده‌های آماری معرفی شده و در ادامه داده‌ها مورد تحلیل قرار گرفته است. سپس مدل به صورت سیستمی و با روش SUR تخمین زده شده است. همچنین با محاسبه شکل اصلی توابع اقدام به بررسی اجمالی ضرایب متغیرهای مستقل شده است. در انتها نیز نسبت‌های هر یک از مخارج مذهبی به کل مخارج مذهبی در هر دو بخش شهری و روستایی مورد ارزیابی قرار گرفته است.

تصریح مدل

توابع سیستمی داده‌های خانوارهای شهری به شکل زیر تعریف شده‌اند:

$$LV_i = \beta_{i1} + \beta_{i2}uy + \beta_{i3}/uu + \beta_{i4}up + \beta_{i5}Dum \quad i = 1,2,6 \quad \text{رابطه ۱}$$

$$LV_s = \beta_{s1} + \beta_{s2}uy + \beta_{s3}uu + \beta_{s4}up + \beta_{s5}Dum \quad s = 3,4,5 \quad \text{رابطه ۲}$$

که در آن V_1 متوسط مخارج مذهبی واجب، V_2 متوسط مخارج مذهبی اجباری، V_3 متوسط مخارج مستحب نوع دوستانه، V_4 متوسط مخارج مستحب برگزاری مراسم جمعی، V_5 متوسط مخارج مذهبی شخصی، V_6 متوسط مخارج سفرهای مذهبی، uy متوسط هزینه

کل، up نرخ تورم، uu نرخ بیکاری و dum متغیر مجازی دولت می‌باشند. توابع سیستمی داده‌های خانوارهای روستایی به شکل زیر تعریف شده‌اند:

$$LW_i = \beta_{i1} + \beta_{i2}ry + \beta_{i3}ru + \beta_{i4}rp + \beta_{i5}Dum \quad i=7,9,10,11 \quad \text{رابطه ۳}$$

$$LW_s = \beta_{s1} + \beta_{s2}ry + \beta_{s3}/ru + \beta_{s4}rp + \beta_{s5}Dum \quad s=8,12 \quad \text{رابطه ۴}$$

که در آن W_1 متوسط مخارج مذهبی واجب، W_2 متوسط مخارج مذهبی اجباری، W_3 متوسط مخارج مستحب نوع دوستانه، W_4 متوسط مخارج مستحب برگزاری مراسم جمعی، W_5 متوسط مخارج مذهبی شخصی، W_6 متوسط مخارج سفرهای مذهبی، ry متوسط هزینه کل، rp نرخ تورم، ru نرخ بیکاری و dum متغیر مجازی دولت می‌باشند.

۶۵

معرفی متغیرها و اطلاعات آماری

متغیرهای مستقل این تحقیق شامل متوسط هزینه کل، نرخ تورم و نرخ بیکاری است. به این منظور داده‌های مورد نیاز در دو بخش شهری و روستایی از سایت مرکز آمار ایران استخراج گردید. متغیرهای وابسته نیز شامل موارد زیر می‌باشد:

مخارج مذهبی واجب شامل خمس، زکات، فطریه، کفاره، رد مظالم، نذر و نظایر آن؛ مالیات فروش مسکن شخصی؛ مخارج مذهبی اجباری (مخارج واجبی که دارای بعد حقوقی نیز می‌باشند) شامل انواع دیه پرداختی؛ هزینه‌های مربوط به خسارات وارده به افراد؛ مخارج مستحب نوع دوستانه شامل پرداخت به صندوق صدقات؛ پرداخت‌های انتقالی نقدی به خانوارهای دیگر؛ هدایای نقدی پرداخت شده به مؤسسات دولتی هدایای نقدی پرداخت شده به مؤسسات غیردولتی مخارج مستحب برگزاری مراسم جمعی شامل کمک به مساجد، کلیسا، کنیسه، تکایا، نهادهای انقلاب و ستاد نماز جمعه، اماکن متبرکه و نظایر آن؛ هزینه روضه‌خوان، مداح، مولودی‌خوان و نظایر آن؛ مخارج مذهبی شخصی شامل هزینه تسبیح، مهر، سوزنی و جانماز و رحل قرآن؛ مخارج سفرهای مذهبی شامل هزینه مسافرت‌های مذهبی دسته‌جمعی در داخل کشور و هزینه حج و زیارت‌های خارج از کشور.

به این منظور از داده‌های طرح هزینه و درآمد خانوار مرکز آمار ایران، مربوط به بازه زمانی ۱۳۸۳-۱۳۹۳ استفاده شده است؛ همچنین با استفاده از شاخص قیمت کالاها و خدمات مصرفی خانوارهای شهری و روستایی که توسط مرکز آمار ایران ارائه شده است، آمارها به مبالغ واقعی (حقیقی) تبدیل شده‌اند. قابل ذکر است منظور از مخارج مذهبی، هزینه یا مخارجی است که افراد بابت امور مذهبی خود صرف می‌کنند. همچنین تفاوت دولت‌ها بین سال‌های ۱۳۸۳ و ۱۳۹۳ به عنوان متغیر مجازی در مدل آورده شده است.

تحلیل داده‌ها

داده‌ها و مدل تخمین‌زده‌شده از لحاظ مانایی، نرمال‌بودن و معناداری مورد بررسی قرار گرفت. پیش از برآورد مدل و تعیین روابط متقابل بین متغیرهای مدل، باید آزمون مانایی و نامانایی متغیرها مورد بررسی قرار گیرد. برآورد و تخمین رابطه بین متغیرهای مدل بدون توجه به مانایی متغیرها منجر به رگرسیون کاذب می‌شود. رایج‌ترین آزمون برای سنجش مانایی متغیرها آزمون مانایی دیکی- فولر تعمیم‌یافته (Augmented Dickey-Fuller Test) (ADF) می‌باشد. داده‌های موجود در این پژوهش همگی نامانا بودند.

جدول ۱: نتایج آزمون ریشه واحد داده‌های خانوارهای شهری

مشاهدات	برش مقاطع	احتمال	ملاک آزمون	روش
99	10	0.083	-۱,۳۸۶	Levin, Lin & Chu t
99	10	0.393	-0.272	Im, Pesaran and Shin W-stat
99	10	0.467	19.862	ADF - Fisher Chi-square
100	10	0.613	17.604	PP - Fisher Chi-square

منبع: محاسبات پژوهش

جدول ۲: آزمون ریشه واحد داده‌های خانوارهای روستایی

مشاهدات	برش مقاطع	احتمال	ملاک آزمون	روش
99	10	0.476	1.299	Levin, Lin & Chu t
99	10	0.903	12.166	Im, Pesaran and Shin W-stat
99	10	0.910	12.286	ADF - Fisher Chi-square
100	10	0.906	1.299	PP - Fisher Chi-square

منبع: محاسبات پژوهش

۶۷

لذا مانایی جملات خطا را به روش دیکی - فولر تعمیم یافته آزمون کردیم و با توجه به مانابودن جملات خطا و بر اساس آزمون انگل - گرنجر تعمیم یافته (-Augmented Engle- Granger Test) (AEG) داده‌های مورد بررسی همجمع‌اند؛ بنابراین می‌توان آنها را در سطح برازش کرد.

جدول ۳: نتایج آزمون ریشه واحد باقیمانده برازش خانوارهای شهری

مشاهدات	برش مقاطع	احتمال	ملاک آزمون	روش
59	6	0.000	-۷,۹۵۶	Levin, Lin & Chu t
59	6	0.000	-4.933	Im, Pesaran and Shin W-stat
59	6	0.000	43.656	ADF - Fisher Chi-square
60	6	0.000	70.874	PP - Fisher Chi-square

منبع: محاسبات پژوهش

جدول ۴: نتایج آزمون ریشه واحد باقیمانده برازش خانوارهای روستایی

مشاهدات	برش مقاطع	احتمال	ملاک آزمون	روش
57	6	0.000	-۹,۶۲۳	Levin, Lin & Chu t
57	6	0.000	-5.825	Im, Pesaran and Shin W-stat
57	6	0.000	52.563	ADF - Fisher Chi-square
60	6	0.000	78.909	PP - Fisher Chi-square

منبع: محاسبات پژوهش

نتایج برآورد

نتایج برآورد توابع سیستمی مخارج مذهبی خانوارهای شهری به شرح زیر می‌باشد:

مخارج مذهبی واجب با معکوس بیکاری و متغیر مجازی دولت رابطه آماری معنادار و مثبت و با تورم رابطه معنادار و منفی دارد؛ همچنین با درآمد (هزینه) رابطه منفی دارد و از لحاظ آماری معنادار نیست. قدرت توضیح‌دهندگی این تابع ۰,۵۲ می‌باشد.

مخارج مذهبی اجباری با متغیر مجازی دولت و معکوس بیکاری رابطه آماری معنادار و مثبت و با تورم رابطه معنادار منفی دارد؛ همچنین با درآمد (هزینه) رابطه مثبت دارد و از لحاظ آماری معنادار نیست. قدرت توضیح‌دهندگی این تابع ۰,۵۸ می‌باشد.

مخارج مستحب نوع‌دوستانه با متغیر مجازی دولت رابطه معنادار مثبت دارد؛ همچنین با بیکاری و درآمد (هزینه)، رابطه مثبت اما بدون معنا و با تورم رابطه منفی دارد و از لحاظ آماری معنادار نیست. قدرت توضیح‌دهندگی این تابع ۰,۵۷ می‌باشد.

مخارج مستحب برگزاری مراسم جمعی با درآمد (هزینه) و متغیر مجازی دولت رابطه معنادار مثبت دارد؛ همچنین با تورم رابطه مثبت اما بدون معنا و با بیکاری رابطه منفی دارد و از لحاظ آماری معنادار نیست. قدرت توضیح‌دهندگی این تابع ۰,۸۴ می‌باشد.

مخارج مذهبی شخصی با متغیر مجازی دولت رابطه معنادار مثبت و با تورم و بیکاری رابطه منفی و معنادار دارد؛ همچنین با درآمد (هزینه) رابطه مثبت دارد و از لحاظ آماری معنادار نیست. قدرت توضیح‌دهندگی این تابع ۰,۵۱ می‌باشد.

مخارج سفرهای مذهبی با درآمد (هزینه) رابطه معنادار مثبت و با تورم رابطه معنادار منفی دارد؛ همچنین با متغیر مجازی دولت و معکوس بیکاری رابطه منفی دارد و از لحاظ آماری معنادار نیست. قدرت توضیح‌دهندگی این تابع ۰,۷۷ می‌باشد.

نتایج حاصل از برآورد توابع سیستمی مخارج مذهبی خانوارهای روستایی به شرح زیر می‌باشد:

مخارج مذهبی واجب با متغیر مجازی دولت رابطه آماری معنادار و مثبت دارد و با درآمد (هزینه) رابطه مثبت و بدون معنا و با تورم و بیکاری رابطه منفی دارد؛ اما از لحاظ آماری معنادار نیست. قدرت توضیح‌دهندگی این تابع ۰,۷۶ می‌باشد.

مخارج مذهبی اجباری با متغیر مجازی دولت و معکوس بیکاری رابطه مثبت اما از لحاظ آماری بدون معنا و با درآمد (هزینه) و تورم رابطه بدون معنا و منفی دارد. قدرت توضیح‌دهندگی این تابع ۰,۱۱ می‌باشد.

مخارج مستحب نوع‌دوستانه با درآمد (هزینه) و بیکاری رابطه معنادار مثبت دارد؛ همچنین با تورم و متغیر مجازی دولت، رابطه مثبت دارد و از لحاظ آماری معنادار نیست. قدرت توضیح‌دهندگی این تابع ۰,۷۹ می‌باشد.

مخارج مستحب برگزاری مراسم جمعی با درآمد (هزینه) و بیکاری رابطه معنادار مثبت دارد؛ همچنین با تورم و متغیر مجازی دولت رابطه مثبت دارد و از لحاظ آماری معنادار نیست. قدرت توضیح‌دهندگی این تابع ۰,۹۱ می‌باشد.

مخارج مذهبی شخصی با درآمد (هزینه) رابطه معنادار مثبت و با تورم رابطه منفی و معنادار دارد؛ همچنین با بیکاری، رابطه عکس بدون معنا و با متغیر مجازی دولت رابطه عکس دارد و از لحاظ آماری معنادار نیست. قدرت توضیح‌دهندگی این تابع ۰,۸۹ می‌باشد. مخارج سفرهای مذهبی با درآمد (هزینه) و تورم رابطه معنادار مثبت و با معکوس بیکاری و متغیر مجازی دولت رابطه معنادار منفی دارد. قدرت توضیح‌دهندگی این تابع ۰,۹۱ می‌باشد.

جدول ۵: نوع رابطه ضرایب معادلات با مخارج در معادلات سیستمی شهری

ضرایب معناداری	فصلنامه علمی پژوهشی اقتصاد اسلامی / سیدمحسن سجادی و فهیمه حمای						
	از لحاظ آماری معنادار		از لحاظ آماری بی معنا		نوع هزینه ضریب		
	عرض از مبدا	مذاهبی واجب	مذاهبی اجباری	مستحب نوع دو ستانه	مستحب برگزاری مراسم جمععی	مذاهبی شخصی	سفر مذاهبی
	درآمد (هزینه)	مثبت	مثبت	مثبت	مثبت	مثبت	مثبت
	تورم	عکس	عکس	عکس	مثبت	عکس	عکس
	بیکاری	عکس	عکس	مستقیم	مستقیم	عکس	
	دولت	مستقیم	مستقیم	مستقیم	مستقیم	مستقیم	
	عرض از مبدا						
	درآمد (هزینه)	عکس	مستقیم	مستقیم		مستقیم	
	تورم			عکس	مستقیم		
	بیکاری			مستقیم	عکس		مستقیم
	دولت						عکس
R^2		۰.۷۲	۰.۷۴	۰.۷۴	۰.۹۱	۰.۷۱	۰.۸۶
\bar{R}^2		۰.۵۳	۰.۵۸	۰.۵۷	۰.۸۵	۰.۵۱	۰.۷۷

منبع: محاسبات پژوهش

جدول ۶: نوع رابطه ضرایب معادلات با مخارج در معادلات سیستمی روستایی

ضرایب معناداری	از لحاظ آماری بی معنا			از لحاظ آماری معنادار		
	نوع هزینه	ضریب	معنادار	نوع هزینه	ضریب	معنادار
R^2	عرض از مبدا	مثبت	مذهبی واجب	عرض از مبدا	مثبت	مذهبی اجباری
	درآمد (هزینه)			درآمد (هزینه)	مثبت	مستحب نوع دورستانه
\bar{R}^2	تورم			تورم		مستحب برگزاری مراسم جمع
	بیکاری			بیکاری	مثبت	مذهبی شخصی
	دولت	مثبت	مستقیم	دولت	مثبت	سفر مذهبی
	عرض از مبدا			عرض از مبدا		
	درآمد (هزینه)	مثبت	مستقیم	درآمد (هزینه)	مثبت	
	تورم	عکس	عکس	تورم	عکس	
	بیکاری	عکس	عکس	بیکاری	عکس	
	دولت		مستقیم	دولت	عکس	

منبع: محاسبات پژوهش

یکی از نکات قابل تأمل تفاوت رفتاری ساکنان شهر و روستا در مواجهه با تغییرات متغیرهای مستقل این معادلات می‌باشد؛ برای مثال شهرنشینان با افزایش تورم اقدام به کاهش هزینه سفرهای مذهبی خود می‌نمایند؛ اما در چنین شرایطی هزینه‌های سفرهای مذهبی میان روستاییان افزایش می‌یابد. شاید بتوان این‌گونه تصور کرد که به دلیل تفاوت در سبب دارایی‌ها یا منابع درآمدی، شاهد واکنش‌های متفاوت هستیم.

برآورد کشش درآمدی (هزینه‌ای)

با توجه به این نکته که تنها ضرایب متغیر مستقل درآمد (هزینه) در معادلات مربوط به مخارج مستحب برگزاری مراسم جمعی و سفرهای مذهبی شهری و مخارج مستحب نوع‌دوستانه، برگزاری مراسم جمعی، هزینه‌های مذهبی شخصی و سفرهای مذهبی روستایی معنادار شده‌اند، در این مقاله تنها می‌توانیم کشش درآمدی (هزینه‌ای) این مخارج را محاسبه کنیم.

رابطه کلی کشش درآمدی به صورت زیر می‌باشد (رابطه ۵):

$$\eta = \frac{dq}{dy} \times \frac{y}{q}$$

با مشتق‌گیری و جایگذاری معادلات سیستمی در فرمول فوق و ساده‌کردن آن به رابطه

زیر می‌رسیم (رابطه ۶):

$$\eta = c \times y$$

که در آن y متوسط هزینه کل و c ضریب زاویه متوسط هزینه کل می‌باشد.

نتایج برآورد کشش درآمدی (هزینه‌ای) مخارج مذهبی پیش‌گفته در جداول زیر قابل

مشاهده است.

جدول ۷: کثش درآمدی (هزینه‌های) مخارج مذهبی شهری

سال	متوسط هزینه‌ی کل واقعی خانوارها (بر حسب هزار ریال)	کثش درآمدی (هزینه‌ای) مخارج مستحب برگزاری مراسم جمععی	کثش درآمدی مخارج سفرهای مذهبی	ضریب متوسط مستحب برگزاری مراسم جمععی	ضریب متوسط مخارج سفرهای مذهبی
۱۳۸۳	۱۵۲۳۰۴,۵	۲,۱۳۲	۱,۶۴۵	۱,۴e-۰۸	۱,۰۸e-۰۸
۱۳۸۴	۱۵۶۳۱۲,۴۶	۲,۱۸۸	۱,۶۸۸	۱,۴e-۰۸	۱,۰۸e-۰۸
۱۳۸۵	۱۵۶۱۱۶	۲,۱۸۶	۱,۶۸۶	۱,۴e-۰۸	۱,۰۸e-۰۸
۱۳۸۶	۱۶۰۹۶۸,۵۹	۲,۲۵۳	۱,۷۳۸	۱,۴e-۰۸	۱,۰۸e-۰۸
۱۳۸۷	۱۴۸۳۶۸,۶۷	۲,۰۷۷۲	۱,۶۰۲	۱,۴e-۰۸	۱,۰۸e-۰۸
۱۳۸۸	۱۴۲۷۲۱,۳۴	۱,۹۹۸	۱,۵۴۱	۱,۴e-۰۸	۱,۰۸e-۰۸
۱۳۸۹	۱۴۳۷۱۳,۶۶	۲,۰۱۱	۱,۵۵۲	۱,۴e-۰۸	۱,۰۸e-۰۸
۱۳۹۰	۱۳۲۷۱۶,۱	۱,۸۵۸	۱,۴۳۳	۱,۴e-۰۸	۱,۰۸e-۰۸
۱۳۹۱	۱۰۹۱۷۵	۱,۵۲۸	۱,۱۷۹۱	۱,۴e-۰۸	۱,۰۸e-۰۸
۱۳۹۲	۱۲۱۳۰۸,۸۵	۱,۶۹۸	۱,۳۱۰۱	۱,۴e-۰۸	۱,۰۸e-۰۸
۱۳۹۳	۱۲۰۴۴۳,۷	۱,۶۸۶	۱,۳۰۱	۱,۴e-۰۸	۱,۰۸e-۰۸
میانگین دوره	۱۴۰۳۷۷,۱۷	۱,۹۶۵	۱,۵۱۶	۱,۴e-۰۸	۱,۰۸e-۰۸

منبع: محاسبات پژوهش

جدول ۸: جداول کثش درآمدی (هزینه‌ای) مخارج مذهبی روستایی

سال	متوسط هزینه کار واقعی خانوارها (برحسب هزار ریال)	کثش درآمدی (هزینه‌ای) مخارج مستحب نوع دوستانه	کثش درآمدی (هزینه‌ای) مخارج سفرهای مذهبی	ضریب متوسط مخارج مستحب نوع دوستانه	ضریب متوسط مخارج سفرهای مذهبی
۱۳۸۳	۹۹۲۴۱,۹۳	۵,۲۴۰	۱,۶۵۷	۱,۶۷۵-۰,۸	۵,۲۸۵-۰,۸
۱۳۸۴	۱۱۲۹۶۰,۷	۵,۹۶۴	۱,۸۸۶	۱,۶۷۵-۰,۸	۵,۲۸۵-۰,۸
۱۳۸۵	۱۱۱۴۴۷,۵۲	۵,۸۸۴	۱,۸۶۱	۱,۶۷۵-۰,۸	۵,۲۸۵-۰,۸
۱۳۸۶	۱۱۱۷۷۵,۸۴	۵,۹۰۲	۱,۸۶۷	۱,۶۷۵-۰,۸	۵,۲۸۵-۰,۸
۱۳۸۷	۹۷۴۶۳,۷۶	۵,۱۴۶	۱,۶۲۸	۱,۶۷۵-۰,۸	۵,۲۸۵-۰,۸
۱۳۸۸	۹۶۹۹۴,۴	۵,۱۲۱	۱,۶۲۰	۱,۶۷۵-۰,۸	۵,۲۸۵-۰,۸
۱۳۸۹	۹۳۴۲۰,۵	۴,۹۳۳	۱,۵۶۰	۱,۶۷۵-۰,۸	۵,۲۸۵-۰,۸
۱۳۹۰	۸۳۹۷۳,۱	۴,۴۳۴	۱,۴۰۲	۱,۶۷۵-۰,۸	۵,۲۸۵-۰,۸
۱۳۹۱	۸۱۵۲۸,۰۱	۴,۳۰۵	۱,۳۶۱	۱,۶۷۵-۰,۸	۵,۲۸۵-۰,۸
۱۳۹۲	۷۱۷۳۸,۵۴	۳,۷۸۸	۱,۱۹۸	۱,۶۷۵-۰,۸	۵,۲۸۵-۰,۸
۱۳۹۳	۶۷۴۷۶,۰۴	۳,۵۶۲۷	۱,۱۲۷	۱,۶۷۵-۰,۸	۵,۲۸۵-۰,۸
متناهی دوره	۹۳۴۵۶,۳۹	۴,۹۳۴	۱,۵۶۱	۱,۶۷۵-۰,۸	۵,۲۸۵-۰,۸

منبع: محاسبات پژوهش

جدول ۹

سال	متوسط هزینه‌ی کل واقعی خانوارها (بر حسب هزار ریال)	کشتش درآمدی (هزینه‌ای) مخارج مذهبی شخصی	کشتش درآمدی (هزینه‌ای) مخارج مستحب برگزاری مراسم جمعی	ضریب متوسط مخارج مذهبی شخصی	ضریب متوسط مخارج مستحب برگزاری مراسم جمعی
۱۳۸۳	۹۹۲۴۱,۹۳	۱,۴۶۹	۲,۴۶۱	۱,۴۸۰-۰۸	۲,۴۸۰-۰۸
۱۳۸۴	۱۱۲۹۶۰,۷	۱,۶۷۲	۲,۸۰۱	۱,۴۸۰-۰۸	۲,۴۸۰-۰۸
۱۳۸۵	۱۱۱۴۴۷,۵۲	۱,۶۴۹	۲,۷۶۴	۱,۴۸۰-۰۸	۲,۴۸۰-۰۸
۱۳۸۶	۱۱۱۷۷۵,۱۴	۱,۶۵۴	۲,۷۷۲	۱,۴۸۰-۰۸	۲,۴۸۰-۰۸
۱۳۸۷	۹۷۴۶۳,۷۶	۱,۴۴۲	۲,۴۱۷	۱,۴۸۰-۰۸	۲,۴۸۰-۰۸
۱۳۸۸	۹۶۹۹۴,۴	۱,۴۳۵	۲,۴۰۵	۱,۴۸۰-۰۸	۲,۴۸۰-۰۸
۱۳۸۹	۹۳۴۲۰,۵	۱,۳۸۳	۲,۳۱۷	۱,۴۸۰-۰۸	۲,۴۸۰-۰۸
۱۳۹۰	۸۳۹۷۳,۱	۱,۲۴۳	۲,۰۸۲	۱,۴۸۰-۰۸	۲,۴۸۰-۰۸
۱۳۹۱	۸۱۵۲۸,۰۱	۱,۲۰۷	۲,۰۲۲	۱,۴۸۰-۰۸	۲,۴۸۰-۰۸
۱۳۹۲	۷۱۷۳۸,۵۴	۱,۰۶۲	۱,۷۷۹	۱,۴۸۰-۰۸	۲,۴۸۰-۰۸
۱۳۹۳	۶۷۴۷۶,۰۴	۰,۹۹۹	۱,۶۷۳	۱,۴۸۰-۰۸	۲,۴۸۰-۰۸
میانگین دوره	۹۳۴۵۶,۳۹	۱,۳۸۳	۲,۳۱۸	۱,۴۸۰-۰۸	۲,۴۸۰-۰۸

منبع: محاسبات پژوهش

ارقام جداول فوق نشان‌دهنده آن است که مخارج مستحب برگزاری مراسم جمعی و سفرهای مذهبی شهری و مخارج مستحب نوع‌دوستانه، برگزاری مراسم جمعی، هزینه‌های مذهبی شخصی و سفرهای مذهبی روستایی کالایی لوکس به شمار می‌روند؛ یعنی با

افزایش (کاهش) یک درصد از درآمد (هزینه)، این مخارج بیش از یک درصد کاهش (افزایش) می‌یابند.

نتیجه‌گیری

۱. با توجه به آنچه در مبانی نظری بیان شد، مخارج مذهبی واجب و نوع‌دوستانه به عنوان مخارج ضروری و هزینه‌های مربوط به مخارج مذهبی شخصی، سفرهای مذهبی، مراسم جمعی و مخارج اجباری مذهبی در قالب مخارج لوکس قرار گرفته‌اند.
۲. معنادار بودن ضریب عرض از مبدأ با علامت مثبت در تمامی معادلات، نشان‌دهنده این موضوع می‌باشد که بخشی از هزینه‌های مذهبی مستقل از درآمد (هزینه)، تورم، بیکاری، تورم و دولت می‌باشد؛ بنابراین خانوارهای ایرانی اعم از شهری و روستایی، بدون توجه به عوامل اقتصادی، حداقلی از انواع هزینه‌های مذهبی را انجام می‌دهند.
۳. سبد مخارج مذهبی خانوارهای شهری طی سال‌های ۸۸ تا ۹۲ روند کاهشی محسوسی داشته است و از سال ۹۲ شروع به افزایش نموده است؛ همچنین سبد مخارج مذهبی خانوارهای روستایی نیز از سال ۸۸ روند کاهشی داشته است. البته این روند کاهشی در بازه ۸۸ تا ۸۹ ناچیز بوده است.
۴. نسبت مخارج مذهبی در گروه‌های مختلف به مخارج مذهبی کل، هرچند با نوسان روبه‌روست، اما در هر دو بخش شهری و روستایی این نوسانات شدید نبوده است.
۵. بر اساس نتایج حاصل از برآورد نسبت‌ها، بیشترین سهم مخارج مذهبی در هر دو بخش شهری و روستایی، مربوط به مخارج مذهبی نوع‌دوستانه و کمترین آن مربوط به مخارج مذهبی شخصی می‌باشد.
۶. بر اساس نتایج حاصل از برآورد مدل SUR، کشش درآمدی (هزینه‌ای) مخارج سفرهای مذهبی شهری، مخارج مستحب برگزاری مراسم جمعی شهری، مخارج سفرهای مذهبی روستایی، مخارج مستحب برگزاری مراسم جمعی روستایی، مخارج مذهبی شخصی روستایی بزرگتر از ۱ و مطابق با فرضیه‌های تحقیق کالای لوکس می‌باشند؛ همچنین کشش درآمدی (هزینه‌ای) مخارج مستحب نوع‌دوستانه بزرگتر از

۱ و بر خلاف فرضیه تحقیق کالای لوکس می‌باشد؛ لذا بر خلاف توصیه‌های به نوع‌دوستی در اثر نوسانات اقتصادی این هزینه‌ها با واکنش بالایی از سبد هزینه مذهبی خانوار حذف می‌شود و بر خلاف فرضیه تحقیق کالای لوکس می‌باشد؛ لذا بر خلاف توصیه‌های به نوع‌دوستی در اثر نوسانات اقتصادی این هزینه‌ها با واکنش بالایی از سبد هزینه مذهبی خانوار حذف می‌شود.

۷. همچنین با توجه به معنادار نبودن ضرایب مربوط به متغیر مستقل درآمد (هزینه) در مورد سایر هزینه‌های مذهبی، امکان محاسبه کشش درآمدی (هزینه‌ای) و بررسی صحت و سقم فرضیه‌های تحقیق در خصوص آنها وجود نداشت.

۷۷

۸. روند نزولی کشش درآمدی (هزینه‌ای) می‌تواند نشان‌دهنده این نکته باشد که میزان لوکس بودن این نوع مخارج در نظر مردم رو به کاهش است و می‌توان تصور کرد هزینه‌های مذهبی در میان خانوارهای شهری و روستایی از کالایی لوکس به سمت کالای نرمال در حال تغییر باشد.

۹. با ترکیب نتایج حاصل از برآوردهای این پژوهش می‌توان گفت سهم‌های گروه‌های مختلف درآمدی با انتظاراتی که بر اساس توصیه‌های دینی شکل گرفته بود، تا حدود قابل قبولی مطابقت دارد، هرچند حساسیت خانوارها به درآمد خلاف انتظارات است.

پیشنهاد‌های سیاستی - پژوهشی

تبیین مباحث مربوط به مخارج مذهبی و ترغیب مردم به اولویت‌بندی مخارج مذهبی بر اساس تعالیم دینی در جامعه توصیه می‌گردد. عوامل اثرگذار بر رشد سبد مخارج مذهبی خانوارهای ایرانی مورد بررسی قرار گرفته و با استفاده از نفوذ این عوامل توجه به کمک‌های نوع‌دوستانه و خیرخواهانه در جامعه گسترش یابد.

بررسی موضوع این مقاله و بسیاری از مقالات مشابه، به صورت سری زمانی بوده است، پیشنهاد می‌گردد موضوعات را به صورت برش مقطعی بر اساس مطالعه دهک‌های درآمدی مورد بررسی قرار دهند.

منابع و مأخذ

* قرآن کریم با ترجمه استاد خرمشاهی.

۱. باقری تودشکی، مجتبی؛ «الگوی مصرف بر مبنای ارزش‌های اسلامی»، فصلنامه علمی پژوهشی اقتصاد اسلامی؛ ش ۳۴، ۱۳۸۸.
۲. حسینی، سیدرضا؛ «الگوی مطلوب مصرف در چارچوب الگوی تخصیص درآمد اسلامی»، فصلنامه علمی پژوهشی اقتصاد اسلامی؛ ش ۳۴، ۱۳۸۸.
۳. عزتی، مرتضی؛ «اثر ایمان مذهبی بر رفتار مصرف‌کننده»، فصلنامه علمی پژوهشی اقتصاد اسلامی؛ ش ۱۱، ۱۳۸۲.
۴. _____؛ «تخمین تابع مخارج مذهبی (مخارج در راه خدا) مسلمانان»، فصلنامه علمی پژوهشی اقتصاد اسلامی؛ س ۵، ش ۱۸، ۱۳۸۴.
۵. عیوضلو، حسین؛ عدالت و کارایی در تطبیق با نظام اقتصادی اسلام؛ تهران: دانشگاه امام صادق علیه السلام، ۱۳۸۴.
۶. فلاحی، محمدعلی؛ «بررسی عوامل مؤثر بر مخارج مذهبی خانوارهای شهری در استان‌های ایران»، فصلنامه علمی پژوهشی اقتصاد اسلامی؛ ش ۳۹، پاییز ۱۳۸۹.
۷. کیاالحسینی، سیدضیاءالدین؛ «برآورد تابع هزینه‌های مذهبی متوسط یک خانوار شهری در ایران»، مجله علمی پژوهشی مفید؛ ش ۹، ۱۳۷۹.
۸. _____؛ «عوامل مؤثر بر هزینه‌های مذهبی دهک‌های درآمدی خانوارهای شهری ایران»، فصلنامه علمی پژوهشی اقتصاد اسلامی؛ ش ۳۵، پاییز ۱۳۸۸.
۹. مرکز آمار ایران، طرح آمارگیری هزینه و درآمد خانوارهای شهری و روستایی (۱۳۸۳-۱۳۹۳).
۱۰. _____؛ گزارش شاخص قیمت کالاها و خدمات مصرفی خانوارهای شهری کشور.

۱۱. _____؛ گزارش شاخص قیمت کالاها و خدمات مصرفی خانوارهای روستایی کشور.
۱۲. _____؛ سری‌های زمانی، نتایج طرح آمارگیری از ویژگی‌های اشتغال و بیکاری (۱۳۷۶-۱۳۸۳) و طرح آمارگیری نیروی کار (۱۳۹۴-۱۳۸۴).
۱۳. میرمعزی، سید حسین؛ «الگوی مصرف کلان در جامعه اسلامی»، فصلنامه علمی پژوهشی اقتصاد اسلامی؛ زمستان ۱۳۸۴(الف).
۱۴. _____؛ «مبانی خرد الگوی مصرف کلان اسلامی»، فصلنامه علمی پژوهشی اقتصاد اسلامی؛ ش ۲۰، ۱۳۸۴(ب).
۱۵. نوفرستی، محمد؛ ریشه واحد و همجمعی در اقتصادسنجی؛ تهران: مؤسسه خدمات فرهنگی رسا، ۱۳۹۵.
۱۶. الحرّ العاملی، محمد بن الحسن؛ وسائل الشیعه الی تحصیل مسائل الشریعه؛ ج ۱۵، قم: نشر مؤسسه آل‌البیت علیهم السلام لإحياء التراث، ۱۴۱۶ق.
۱۷. شیخ صدوق، محمد بن علی بن بابویه؛ ثواب الاعمال و عقاب الاعمال؛ قم: نشر طلیعه نور، ۱۴۳۱ق.
۱۸. طبرسی، حسن بن فضل؛ مکارم الاخلاق؛ قم: نشر شریف رضی، ۱۳۷۰.
19. Bulbulia, J; "Religious Costs as Adaptations that Signal Altruistic Intention", **EVolution and Cognition**; Vol.10, No.1, 2004.
20. Kahf, Monzer; "A Contribution to the Theory of Consumer Behaviour in an Islamic Society", **Studies in Islamic Economics**; Ed. Khurshid Ahmad, Islamic Foundation, Lecest, u,k., 1981, pp.19-36.
21. Minkler, Lanse & Metin Cosgel; **Religious Identity and Consumption**; Working Paper, University of Connecticut, Department of Economics, 2004.
22. Reinikka Ritva, Jakob Svensson; "Working for God? Evaluating Service Delivery of Religious Not-for-Profit Health Care Providers in Uganda";

World Bank Policy Research Working Paper; No.3058, Available at
SSRN: <https://ssrn.com/abstract=636420>, May 2003.

23.Thornton, J.P., Helms, S.; **Afterlife Incentives in Charitable Giving**;
Applied Economics, 2010.

