

## آثار و پیامدهای اجتماعی و فرهنگی مدیریت آزادسازی مخازن سدها (نمونه موردی: سد آزاد)<sup>۱</sup>

علی نوری ثانی\*، رضا علی محسنی\*\*، مجید کوششی\*\*\*

تاریخ دریافت: ۹۸/۱۰/۰۷ تاریخ بازنگری: ۹۸/۱۲/۲۰ تاریخ پذیرش: ۹۹/۰۲/۰۳

### چکیده

سدهای مخزنی زمینه جابجایی بیش از ۸۰ میلیون نفر از محل زندگی خود شده است. مطابق نتایج بررسی حاضر، در ایران نیز بیش از ۲ میلیون نفر جمعیت تحت تأثیر احداث سدها قرار گرفته‌اند. هدف این پژوهش بررسی آثار و پیامدهای اجتماعی و فرهنگی تحت تأثیر مدیریت آزادسازی مخازن سدها، نقد این سیاست‌ها و شناسایی عوامل علی، زمینه‌ای، مداخله گر، راهبردی و پیامدهای آن بوده است. روش پژوهش کیفی و از تکنیک نظریه زمینه‌ای استفاده شده است. شرکت‌کنندگان این پژوهش ۴۷ نفر از مطلعین و خبرگان محلی بودند که با پرسشنامه نیمه ساختمند مورد مصاحبه قرار گرفتند. تجزیه و تحلیل با سه روش کدگذاری باز، محوری و انتخابی در دستور کار قرار گرفت. نتایج حاصل از تحلیل مصاحبه‌ها ۳۹۱ مفهوم کلی، ۱۱۸ مقوله فرعی، ۲۱ مقوله اصلی و ۲ مقوله مرکزی را نشان می‌دهد. یافته‌های پژوهش بر اساس مدل پارادیمی، پایداری نسبی حوزه اجتماعی و فرهنگی را در سیاست جابجایی و اسکان مجدد و ازهم‌گسیختگی ساختار اجتماعی و بافت فرهنگی را در سیاست جبران نقدی خسارت نشان می‌دهد. نتایج حاصل از پژوهش به‌ضرورت تغییر رویکرد، اصلاح لوایح قانونی، متولی حوزه اجتماعی و پایش تأثیرات اجتماعی طرح‌ها منتهی شده است.

**واژگان کلیدی:** تأثیر اجتماعی، پیامد فرهنگی، نظریه زمینه‌ای، سیاست آزادسازی، مخازن سدها، الگوی پارادیمی.

۱- این مقاله برگرفته از رساله دکتری نویسنده اول، علی نوری ثانی می‌باشد.

\* دکتری جامعه شناسی اقتصادی و توسعه دانشگاه آزاد اسلامی، واحد تهران مرکزی. [alinourisany@gmail.com](mailto:alinourisany@gmail.com)

\*\* دانشیار جامعه شناسی دانشگاه آزاد اسلامی. (نویسنده مسئول). [mohseni.net14@gmail.com](mailto:mohseni.net14@gmail.com)

\*\*\* استادیار جمعیت شناسی دانشگاه تهران. [kooshesh@ut.ac.ir](mailto:kooshesh@ut.ac.ir)

### طرح مسأله

به‌رغم اینکه رویکرد تک‌ساحتی در طرح‌های توسعه‌ای، زمینه جابجایی چند میلیون نفر و ازهم‌گسیختگی ساختار اجتماعی و بافت فرهنگی را به همراه داشته است اما مدیران و برنامه‌ریزان، کماکان هدف از اجرای طرح‌ها را توسعه همه‌جانبه اقتصادی، اجتماعی و فرهنگی جوامع (ایجاد اشتغال، بهبود درآمد، ارتقا سطح بهداشت و سلامت، افزایش رفاه، انسجام‌بخشی، هویت بخشی و...) قلمداد می‌کنند. از سوی دیگر کارشناسان و دست‌اندرکاران توسعه بر این باورند باوجود صرف هزینه‌های هنگفت در طرح‌های توسعه منابع آب میزان دستیابی به اهداف پیش‌بینی‌شده ناامیدکننده است. این موضوع در حالی است که هر دو گروه مستندات لازم و کافی در خصوص فایده - هزینه اجتماعی و فرهنگی و نحوه توزیع آن میان اقشار مختلف جامعه و متناسب با اجزاء مختلف (همگرایی یا واگرایی، فقرزدایی، عدالت اجتماعی یا بی‌عدالتی، ایجاد اشتغال یا از دست رفتن فرصت‌ها و...) ارائه نکرده‌اند.

در ۵ دهه گذشته احداث سدهای مخزنی زمینه‌ساز جابجایی بیش از ۸۰ میلیون نفر از محل زندگی خود به محل‌های دیگر شده است (Kadivar, 2007). بر اساس داده و اطلاعات کمیسیون جهانی سدها بین سال‌های ۱۹۸۶ تا ۱۹۹۳ سالانه حدود ۴ میلیون نفر به علت ساخت سد جابه‌جا شده‌اند (Kadivar, 2007). کشور ایران نیز به دلیل ایجاد سدهای متعدد مشتمل بر ۳۴۹ سد در حال بهره‌برداری، ۱۴۰ سد اجرایی و ۴۸۰ سد مطالعاتی در سطح کشور (Iran Water Resources Management Company, 2019) و تحت تأثیر قرار گرفتن بیش از ۲ میلیون نفر جمعیت (Nourisani, 2019)، از آثار و پیامدهای منفی مستثنی نبوده و در بیشتر سدهای در دست مطالعه یا اجرایی موضوع جابه‌جایی و اسکان مجدد سکونتگاه‌های انسانی محدوده مخازن و به تبع آن پیامدهای منفی اجتماعی-اقتصادی و فرهنگی آن موضوعیت داشته است (Rahmati, 2010) از بین رفتن نظام تولیدی، منابع درآمد و معیشت مرتبط با فعالیت‌های کشاورزی، عدم آموزش و توانمندسازی اجتماع محلی جهت زندگی در جامعه شهری، تعلقات فرهنگی و سرزمینی، هویت فرهنگی، آثار باستانی و میراث تاریخی، دانش بومی، کاهش سطح عمومی بهداشت، ایجاد گسست در نظام خویشاوندی و شبکه‌های غیررسمی اجتماعی، انزوا و احساس بی‌هویتی، تبدیل جامعه تولیدکننده به مصرف‌کننده، تشدید مهاجرت اجباری روستا-شهری، حاشیه‌نشینی، بروز آسیب‌های متعدد اجتماعی (اعتیاد، طلاق، جرم، خشونت، تکدی‌گری، روسپیگری) و... بخشی از آثار و پیامدهای اجتماعی و فرهنگی عدم اسکان مجدد پایدار

آثار و پیامدهای اجتماعی و فرهنگی مدیریت آزادسازی مخازن سدها ... ۱۸۱

بوده است؛ بنابراین ضروری است آثار و پیامدهای مثبت و منفی، بسیار گسترده و عمیق طرح‌های توسعه منابع آب در حوزه اجتماعی مورد واکاوی و ارزیابی قرار گیرد.

بسیاری از محققان و سازمان‌های بین‌المللی که درباره عواقب پروژه‌های توسعه و بالأخص سدسازی پژوهش کرده و اقدامات عملیاتی انجام می‌دهند اعتقاد دارند که اسکان مجدد و جابه‌جا شدن مردم به صورت گروهی از محلی به محلی دیگر، مهم‌ترین پیامد اجتماعی پروژه‌های توسعه است که از هشت طریق از دست دادن زمین، از دست دادن شغل، خانه‌به‌دوشی، حاشیه‌نشینی، افزایش شیوع بیماری‌ها، عدم امنیت غذایی، فقدان دسترسی به امکانات جمعی و گسستگی اجتماعی موجب به مخاطره افتادن شرایط اجتماعی، بر جامعه تحمیل می‌گردد (Guggenheim, 1993; Cernea, 1997).

بر اساس مدل فقرزدایی و بازسازی سرنیا (Cernea, 1997)، "جابه‌جایی باعث محرومیت‌های اجتماعی گروهی از مردم می‌شود که اوج این محرومیت، جابه‌جایی فیزیکی از سرزمین جغرافیایی (آب و اجدادی) و محرومیت از شبکه خدمات اجتماعی است. بنابراین مردم تحت تأثیر با گستره وسیعی از خطر فقر، به حاشیه رانده شدن، عدم امنیت غذایی، از دست دادن منابع عمومی و انفصال اجتماعی مواجه هستند، این موضوع منجر به از دست دادن امکان برگشت‌پذیری توان اجتماعی - فرهنگی می‌شود. خطرهای اقتصادی اصلی مردم اثرپذیر، از بین رفتن معیشت و درآمد (حاصل از زمین‌های کشاورزی و غیر کشاورزی) و تغییر در دسترسی و منابع تولیدی است. از بین رفتن قدرت اقتصادی همراه با از کارافتادگی سیستم‌های معیشتی، سبب از بین رفتن موقت، دائمی و گاهی بدون بازگشت استانداردهای زندگی می‌شود. مخاطرات و عدم قطعیت مهم‌تر هنگامی به وجود می‌آید که منابع مختلف معیشتی از بین می‌رود. جابه‌جایی اجباری بافت اجتماعی را متلاشی کرده و باعث از بین رفتن نظام اجتماعی - فرهنگی می‌شود" (World Commission on Dams, 2007)

هرچند آمار دقیقی از میزان جابه‌جایی و اسکان مجدد ناشی از ساخت سدها در ایران در دست نیست اما با در نظر میانگین جهانی جابه‌جایی برای احداث سدها و همچنین بررسی‌های محقق، بیش از ۲ میلیون نفر بر اثر ساخت این تعداد سد در کشور تحت تأثیر قرار گرفته‌اند. این تعداد برابر یک‌چهارم جمعیت شهر تهران و تقریباً معادل جمعیت یکی از سه شهر بزرگ شیراز، اصفهان یا تبریز؛ یا به اندازه ۳ درصد جمعیت ۸۳ میلیونی کشور است. اگرچه پراکنده بودن سدها در پهنه کشور و این واقعیت که سدها معمولاً در مناطقی

۱۸۲ فصلنامه علوم اجتماعی (علمی)، سال ۲۶، شماره ۸۷، زمستان ۱۳۹۸

ساخته می‌شوند که در کانون توجه و اخبار رسانه‌ای قرار ندارند، مانعی برای بزرگ جلوه داده شدن مسائل این جابه‌جایی‌ها شده است.

مسئله اصلی در پژوهش انجام شده نه نوع شیوه جابجایی سکونتگاه‌های انسانی محدوده متأثر از اجرای طرح، بلکه ناپایداری حوزه اجتماعی و فرهنگی کانون‌های جمعیتی تحت تأثیر این دو شیوه سیاست‌گذاری و برنامه‌ریزی است که خود را در وجوه مختلف حاشیه‌نشینی، فقر، بی‌سامانی، احساس بی‌هویتی ناشی از بن کن شدن از سرزمین ابا و واجدادی، احساس غبن و زیان، بیکاری، آسیب‌های اجتماعی نمایان می‌سازد.

با توجه به آنچه اشاره گردید مقاله حاضر با استناد به نتایج و یافته‌های پژوهش انجام شده، درصدد است با رویکرد تفسیرگرایانه به درک، فهم و بازسازی معنایی

(Mohammadpour, 2011) پیامدهای اجتماعی و فرهنگی مدیریت آزادسازی مخازن سدها یعنی جابجایی با رویکرد اسکان مجدد پایدار با محور کسب‌وکار و معیشت در نمونه موردی (سد آزاد) بپردازد. در این پژوهش نظرات و دیدگاه افراد متأثر از اجرای طرح‌ها در خصوص پیامد تغییرات اجتماعی و فرهنگی موردبررسی و تحلیل شده است. نکته اساسی آن است که مردم سکونتگاه‌های انسانی محدوده مخازن سدها، این واقعیات را می‌بینند، آن را تجربه می‌کنند و به‌علاوه آن را درک و تفسیر می‌کنند، درک و تفاسیر مذکور هم دارای صور ذهنی و هم صور خارجی و عینی است؛ ازاین‌رو، درک این صور نیاز به مطالعه و بررسی دارد.

### پیشینه تحقیق

علیرغم اینکه تحقیق انجام شده برای نخستین بار سیاست آزادسازی مخازن سدها را در سه محور کلیدی "پایش و ارزیابی آثار و پیامدهای اجتماعی و فرهنگی طرح‌ها پس از اجرا و در دوره بهره‌برداری، نقد سیاست جابجایی و اسکان مجدد و چرایی بروز و شکل‌گیری مخاطرات و ریسک‌های اجتماعی و فرهنگی این سیاست پس از اجرا و دوره بهره‌برداری طرح‌ها" را در دستور کار قرار داده است و پژوهش مشابهی در سطح ملی و بین‌المللی همانند آنچه انجام شده است در دست نیست اما محقق بررسی و ارزیابی سوابق بیش از ۲۵ طرح مهم را در سطح ملی و بین‌المللی در دستور کار قرار داده و با نتایج کسب‌شده تحقیق تطبیق داده است.

بررسی اثرات طرح‌های سدسازی در داخل و خارج از کشور نشان می‌دهد که ساخت و مدیریت سدها، در حوزه اجتماعی تهدیدهایی مانند تغییر در روابط اجتماعی و نظام

آثار و پیامدهای اجتماعی و فرهنگی مدیریت آزادسازی مخازن سدها ... ۱۸۳

خویشاوندی و تعاملات مربوط به آن، تشدید اختلافات محلی و خانوادگی در مورد املاک، رشد بی‌رویه و نامنظم شهرها، افزایش انحرافات و جرائم اجتماعی به دلیل تغییر در الگوها و سبک زندگی، گسترش حاشیه‌نشینی، دگرگونی در سازوکارهای کنترل اجتماعی، تحول در نقش‌ها و وظایف، تضادهای محلی و کاهش همبستگی اجتماعی را به همراه داشته است. محیط فرهنگی نیز در معرض تهدیدهایی از جمله تغییر در ارزش‌ها و نگرش‌ها و باورها، تخریب آثار تاریخی و میراث فرهنگی است و در محیط اقتصادی آسیب‌ها دربرگیرنده خسارت به اموال مردم و اموال عمومی، تحول منفی در عرضه و تقاضای امکانات مادی، کاهش سرمایه‌گذاری‌ها و اثرات تخریبی بر محیط‌زیست بوده است.

همسویی نتایج پژوهش با مهم‌ترین پیامد اجتماعی و فرهنگی پروژه‌های توسعه‌ای شناسایی شده توسط گوگنهایم (1993) و سرنیا (1997) در سطح بین‌المللی مشتمل بر از دست دادن زمین، از دست دادن شغل، خانه‌به‌دوشی، حاشیه‌نشینی، جابه‌جایی فیزیکی از سرزمین جغرافیایی (آبا و اجدادی)، محرومیت از شبکه خدمات اجتماعی، خطر گسترش فقر، به حاشیه رانده شدن، عدم امنیت غذایی، از بین رفتن معیشت و درآمد (حاصل از زمین‌های کشاورزی و غیر کشاورزی) و تغییر در دسترسی و منابع تولیدی، از بین رفتن نظام اجتماعی- فرهنگی و فقدان دسترسی به امکانات جمعی و گسستگی اجتماعی نمایان شده است. نتیجه تحقیقات کمپبل نشان داد که سد سه دره چین باعث غرقاب شدن ده‌ها سکونتگاه انسانی شهری و روستایی به همراه منابع معیشتی آن‌ها شده و زمینه جابجایی بیش از یک میلیون نفر را فراهم ساخته است. همچنین نتایج پژوهش با مهم‌ترین پیامد اجتماعی اقدامات توسعه‌ای در زمینه صنعت نفت و گاز شناسایی شده توسط علیخواه (2014) همسو است. نتایج بررسی و ارزیابی پیامدهای اجتماعی بارگذاری‌های صنعتی در اجتماع محلی در فازهای ۲۲، ۲۳ و ۲۴ پارس جنوبی که توسط نوری ثانی و همکاران (2012) تهیه شده است، این موضوع را نمایان می‌سازد.

انطباق برخی نتایج و یافته‌های مطالعات اجتماعی و جابجایی و اسکان مجدد در خصوص پیش‌بینی تأثیرات اجتماعی و فرهنگی طرح‌هایی از جمله لیلان چای، خراجو چای (Nourisani, 2007)، گتوند (Rahmati, 2010)، کارون ۳، کارون ۴ (Research Training Center of Tehran University, 2003)، سیمره، سازین، خرسان ۲، تنگ معشوره (2013) (Nourisani, 2011)، داریان، البرز نمایان و مشهود است. در تحقیق پرویزی (2014) به نادیده گرفتن نقش و اهمیت مشارکت مردم در برنامه‌ریزی و اجرای طرح‌ها اشاره شده است. جوادی (2012) نشان می‌دهد که میزان رضایتمندی

اجتماعی ساکنان در اراضی بالادست و پایین دست سد لاورفین متفاوت بوده است و ایجاد این سد، بیشترین تأثیرات مثبت اجتماعی را بر روستای لاور فین که در پایین دست سد قرار دارد، گذاشته است. مسأله اصلی در بررسی ابعاد اجتماعی و فرهنگی پروژه‌های سدسازی، اسکان مجدد و نحوه ساماندهی ساکنین مخازن سدها در سه دسته کلی (تأثیرات اجتماعی، اقتصادی و قانون‌گذاری) طبقه‌بندی می‌شوند. نخست تحقیقاتی هستند که به پیامدهای سدسازی در بعد فرهنگ، آداب و ارزش‌های زندگی افراد می‌پردازد. دومین دسته مربوط به تحقیقاتی است که بر معیشت و نظام اقتصادی ساکنین و جابه‌جاشوندگان تأکید می‌نماید. دسته سوم شامل تحقیقاتی است که بر لزوم سیاست‌گذاری و قانون‌گذاری در حوزه پیامدهای فرهنگی سدسازی جهت ایجاد رضایتمندی و بهبود شرایط معیشتی این افراد تأکید می‌کنند.

با توجه با مطالب ارائه‌شده می‌توان ادعا کرد مطالعات انجام شده در سطح جهان در مورد پیامدهای اجتماعی سدهای بزرگ، بر روی هزینه‌های اجتماعی سد برای اقشار مختلف جمعیت تحت تأثیر پروژه‌های عمرانی به‌گونه‌ای که به ارتقاء کیفیت زندگی آن‌ها بیانجامد و از تشدید نابرابری‌های اجتماعی اجتناب نماید، متمرکز شده است؛ بنابراین حفظ و حمایت از شرایط محیطی و تعلقات مربوطه برای ساکنان و نیز مشارکت دادن آنان در مراحل تصمیم‌گیری، اجرا، نظارت و نگهداری و بهره‌مندی از منابع و تعریف و تعیین سیاست‌ها و راهکارهای عملی، ممانعت از تبدیل آسیب‌های اجتماعی، اهمیت بسیار حیاتی دارند، هرچند که دولت در سطح ملی به این ابعاد به دلیل هزینه‌زا بودن و مانع‌شدن از ساخت سد توجه کمتری می‌نماید. گفتنی است مطالعات اجتماعی سدسازی هنوز جایگاه واقعی خود را به دست نیاورده و در بسیاری از پروژه‌های سدسازی یا چنین تحقیقاتی در نظر گرفته نشده‌اند یا اینکه جایگاهی حاشیه‌ای دارند.

### چارچوب مفهومی پژوهش

در بررسی‌های کیفی به‌جای به‌کارگیری چارچوب نظری برای تدوین و آزمون فرضیه‌ها، از چارچوب مفهومی برای استخراج پرسش یا پرسش‌های پژوهش استفاده می‌شود. چارچوب مفهومی بر مجموعه مفاهیم و موضوعاتی تمرکز داشته و آن‌ها را در قالب نظامی نسبتاً منسجم و مرتبط معنایی به یکدیگر پیوند می‌دهند (Ritchie & Lewis, 2005).

چارچوب مفهومی پژوهش بر ارزیابی تأثیرات اجتماعی مبتنی است. فرودنبرگ (1986) ریشه عبارت تأثیرات اجتماعی را در اولین روزهای شکل‌گیری جامعه‌شناسی

آثار و پیامدهای اجتماعی و فرهنگی مدیریت آزادسازی مخازن سدها ... ۱۸۵

می‌داند، زیرا جامعه‌شناسانی مانند تونیس و دورکیم نیز به دنبال بررسی پیامدهای اجتماعی انقلاب صنعتی بودند (Becker, 2001)؛ اما ارزیابی تأثیر و پیامدهای اجتماعی ناشی از پروژه‌ها، طرح‌ها، برنامه‌ها و سیاست‌ها در حدود چهل سال پیش به صورت آکادمیک و نظم یافته مطرح شده است. عبارت "ارزیابی تأثیر اجتماعی" در دهه ۷۰ میلادی در پروژه خط لوله ترانس الاسکا و در سند سیاست ملی محیط زیستی در امریکا مطرح شد که ارزیابان تأثیر را وادار می‌کرد تا از علوم طبیعی و اجتماعی به شکل منسجم استفاده کنند و علاوه بر تأثیرات محیطی، تأثیرات اجتماعی را نیز در نظر بگیرند (Burdge, 2008). ارزیابی تأثیر، فرایند شناسایی آثار و پیامدهای اقدامات توسعه‌ای، پیشنهادی و یا در حال انجام است و یک اصل پیشگیرانه و یا اصلاحی در نظر گرفته می‌شود (Vanclay, 2011; Becker, 2001). ارزیابی تأثیر یک انگاشت عام و فراگیر است و شامل حوزه‌های مختلف مانند ارزیابی تأثیر اجتماعی، ارزیابی تأثیر فرهنگی، ارزیابی تأثیر محیطی، ارزیابی تأثیر سلامت جسمی و روانی، ارزیابی تأثیر برابری، ارزیابی پایداری می‌شود. آنچه در ارزیابی تأثیر اهمیت دارد نتایج آن جهت کاربرد در سیاست‌گذاری، تصمیم‌گیری و برنامه‌ریزی‌هاست. برج و ونکلی تعریف کمیته بین‌سازمانی را جرح و تعدیل کرده و آن را به این صورت بیان کرده‌اند: ارزیابی تأثیر اجتماعی را می‌توان به صورت فرایند ارزیابی یا برآورد از قبل پیامدهای اجتماعی تعریف کرد که احتمالاً ناشی از اقدامات سیاسی یا توسعه پروژه، به‌ویژه در زمینه قوانین سیاست محیطی ایالتی، دولتی و ملی است. تأثیرات اجتماعی شامل تمامی پیامدهای فرهنگی و اجتماعی برای جمعیت‌های انسانی از هر اقدام خصوصی و دولتی است که شیوه‌های زندگی، کار و تفریح و ارتباط آن‌ها با هم، برآوردن نیازها و به صورت کلی اعضای جامعه را تغییر می‌دهد. تأثیرات فرهنگی شامل تغییرات در هنجارها، ارزش‌ها و باورهای افراد می‌شود که شناخت آن‌ها از خود و جامعه را هدایت و عقلانی می‌سازد. وسترن و لینچ تعریف بسیار خلاصه‌ای از اِتا را مطرح کرده‌اند: تحلیل تأثیر اجتماعی، ارزیابی تأثیرات سیاست‌های مختلف است. به نظر آن‌ها هر فرایند سیاست‌گذاری شامل چهار مرحله دارد: (۱) صورت‌بندی سیاست‌های گوناگون و جایگزین یکدیگر، (۲) انتخاب یک سیاست برای اجرا، (۳) اجرای سیاست انتخاب شده، (۴) ارزیابی و اصلاح. ارزیابی تأثیرات اجتماعی ابزاری برای مرحله دوم است هر چند در مرحله چهارم نیز می‌توان آن را به کار برد (Fazeli, 2014). پس از بررسی تعاریف گوناگون از اِتا، این تعریف را پیشنهاد می‌دهد که اِتا پژوهشی بین‌رشته‌ای با محوریت علوم اجتماعی است که می‌کوشد با سهیم شدن در همه‌ی مراحل برنامه‌ریزی، اجرا و ارزیابی نتایج اقدامات توسعه‌ای - سیاست‌ها، برنامه‌ها و

طرح‌ها - شناخت معتبری از تغییراتی که این اقدامات در محیط طبیعی و اجتماعی ایجاد می‌کند ارائه دهد و پیش از اجرا شدن اقدامات توسعه‌ای، تأثیرات اجتماعی ناشی از اجرای آن‌ها را برآورد کند. هم‌چنین ااتا می‌کوشد شرایط اجتماعی موفقیت اقدامات توسعه‌ای را مطالعه کند؛ تأثیرات منفی این اقدامات را پیش‌بینی نماید و راهکارهایی برای حذر کردن یا کاستن از تأثیرات منفی و تقویت تأثیرات مثبت ارائه دهد. ونکلی ااتا را به این صورت تعریف می‌کند: ارزیابی تأثیر اجتماعی فرایند تحلیل (پیش‌بینی، ارزشیابی و انعکاس) و مدیریت پیامدهای خواسته و ناخواسته بر محیط انسانی ناشی از مداخلات برنامه‌ریزی‌شده (سیاست‌ها، پروگرام‌ها، برنامه‌ها و پروژه‌ها بوده و نیز هرگونه تغییری که با این مداخلات برانگیخته می‌شوند تا منجر به ایجاد محیط انسانی زیست کالبدی برابانه و پایدارتری شوند. بنابراین ااتا چارچوبی فراگیر می‌باشد که شامل تمامی تأثیرات انسانی شامل تأثیرات زیبایی‌شناختی (تحلیل منظر)، میراث و باستان‌شناسی، اجتماعی، فرهنگی، جمعیت‌شناختی، توسعه، اقتصادی و مالی، جنسیتی، سلامت، حقوق بومی، زیرساخت، نهادی، سیاسی (حقوق انسانی، حکمرانی دموکراسی سازی)، مرتبط با فقر، روانی، مسائل منبع دسترسی و مالکیت منابع)، تأثیرات گردشگری و سایر تأثیرات بر جوامع است.

ارزیابی پیامد اجتماعی در اصل محصول نزدیک شدن دو حوزه پژوهش علمی و فرایندهای سیاسی است و این امر از همان ابتدا منجر به شکل‌گیری دو گرایش نظری متفاوت در خصوص تعریف، اهداف و روش‌های ارزیابی پیامد اجتماعی شد. این دو دیدگاه را محققان با عناوین مختلفی چون رویکردهای فنی و مشارکتی، پژوهشی و مشارکتی، رهیافت اجتماع تعاملی (Becker, 2003)، آمریکایی و کانادایی (Freudenburg, 1986)، پیش‌بینانه<sup>۱</sup> و مشورتی<sup>۲</sup> ویا تکنوکراتیک و مشارکتی (Burdge, 2004) از هم متمایز کرده‌اند. ارزیابی تأثیر، فرایند شناسایی آثار و پیامدهای اقدامات توسعه‌ای، پیشنهادی و یا در حال انجام است و یک اصل پیشگیرانه و یا اصلاحی در نظر گرفته می‌شود (Burdge, 2001; Vanclay, 2011).

در رویکردهای تکنوکراتیک بیشتر بر تأثیرات قابل کمی‌شدن که داده‌های آن‌ها از منابع ثانویه گردآوری می‌شود تأکید می‌کردند. مدافعین این رویکرد ارزیابی پیامد اجتماعی را بیشتر بخشی از ارزیابی کلان محیطی در یک برنامه یا پروژه توسعه‌ای می‌دانند و بر

---

1. Predictive  
2. Deliberative



آثار و پیامدهای اجتماعی و فرهنگی مدیریت آزادسازی مخازن سدها ... ۱۸۷

این باورند که الگوهای تقریباً واحدی بر واکنش اجتماعات انسانی به تغییرات محیطی، اجتماعی، فرهنگی و ... حاکم‌اند. هدف اصلی ارزیابی پیامد مطابق این رویکرد اندازه‌گیری و پیش‌بینی پیامدها و انتخاب جایگزین‌ها است. این دیدگاه بیشتر توسط محققانی در حوزه ارزیابی پیامد اجتماعی که در زمینه منابع طبیعی و یا مهندسی آموزش دیده و تخصص دارند مورد حمایت قرار می‌گیرد. ویژگی استفاده از این رویکرد برجسته کردن جوانب مثبت پروژه‌ها مانند رشد اشتغال و توسعه اقتصادی منطقه و غفلت از جوانب غیرقابل اندازه‌گیری مانند پیامد متغیر تغییرات بر گروه‌های مختلف و معانی ذهنی و فرهنگی این تغییرات در جامعه زمینه است (Becker, 2004; Burdige, 2003).

### روش تحقیق

برای تجزیه و تحلیل داده و اطلاعات کسب‌شده از مصاحبه‌ها از روش تحقیق کیفی و تکنیک نظریه زمینه‌ای<sup>۱</sup> استفاده شده است. هر نظریه زمینه‌ای دارای سه بعد شرایط، تعامل‌ها و پیامدها است که حول یک مقوله هسته ترسیم می‌شود. تمامی تحقیقات کیفی در اساس از سه جزء اصلی "داده‌ها"<sup>۲</sup>، "رویه‌های تحلیلی یا تفسیری"<sup>۳</sup> و "گزارش‌های مکتوب و شفاهی"<sup>۴</sup> تشکیل می‌گردد. داده‌ها که معمول‌ترین منبع آن‌ها مصاحبه و مشاهده هستند، رویه‌های تحلیلی و تفسیری مختلف که برای رسیدن به نظریه‌ها یا نتایج مورد استفاده قرار می‌گیرند و بالاخره گزارش‌های مکتوب و شفاهی که در نشریات دانشگاهی و همایش‌ها و نشست‌های تخصصی ارائه می‌شوند (Strauss & Corbin, 1990).

نظریه زمینه‌ای مشتمل بر سه عنصر اصلی "مفاهیم"<sup>۵</sup>، "مقوله‌ها"<sup>۶</sup> و "قضایا"<sup>۷</sup> است. این سه عنصر در جریان تحلیل کدگذاری پدیدار شده و به یکدیگر متصل می‌شوند. تحلیل داده‌ها برای هر مورد مستلزم ایجاد مفاهیم از طریق فرآیند "کدگذاری باز"<sup>۸</sup>، "کدگذاری محوری"<sup>۹</sup> و "کدگذاری انتخابی"<sup>۱۰</sup> است. کدگذاری عبارت است از یک فرآیند تحلیلی که

1. Grounded Theory
2. Data
3. Analytic or Interpretive Procedures
4. Written and Verbal Reports
5. Concepts
6. Categories
7. Propositions
8. Open Coding
9. Axial Coding
10. Selective Coding

۱۸۸ فصلنامه علوم اجتماعی (علمی)، سال ۲۶، شماره ۸۷، زمستان ۱۳۹۸

طی آن داده‌ها تفکیک، مفهوم بندی و یکپارچه می‌شوند، به گونه‌ای که بتوانند نظریه نهائی را شکل دهند. در فرایند کدگذاری، واحد تحلیل "مفهوم" است (Neuman, 2006; Glaser, 1998; Strauss, 1967).

در مرحله کدگذاری باز، مفاهیم اولیه، در مرحله کدگذاری محوری، مقولات عمده و در مرحله کدگذاری گزینشی، مقوله هسته<sup>۱</sup> استخراج می‌شود. این مقوله باید قدرت تحلیلی داشته و دیگر مقولات را نیز در خود جای دهد. کدبندی گزینشی مستلزم بررسی دقیق داده‌ها و کدهای دو مرحله قبلی است. بعد از تعیین مقوله محوری یا هسته، سایر مقولات حول مقوله محوری در قالب یک مدل پارادایمی ترسیم می‌شوند. این مدل که در واقع همان نظریه زمینه‌ای یا نظریه مبتنی بر داده‌هاست باید دارای سه بعد شرایط، تعاملات و پیامدها باشد.

در پژوهش حاضر برای بخش نظری و مرور ادبیات تحقیق از اسناد و مدارک مستند گزارش تأثیرات اجتماعی و فرهنگی سدها، نشریات مرتبط با آثار و نقش سدها، قوانین، آیین‌نامه‌ها، بخشنامه‌ها، صورت‌جلسات، مکاتبات، تصاویر و... مرتبط با موضوع و اطلاعات میدانی کسب شده از تحلیل مشاهده، مصاحبه و بحث متمرکز گروهی استفاده شده است. گفتنی است در بیشتر مطالعات و تحقیقات اجتماعی استفاده از اسناد و مدارک اجتناب ناپذیر است، زیرا هر پدیده اجتماعی یا در گذشته روی داده و یا ریشه در گذشته دارد.

شیوه نمونه‌گیری در تحقیقات کیفی، نمونه‌گیری کیفی<sup>۲</sup> است که بدان نمونه‌گیری هدفمند<sup>۳</sup> و یا نمونه‌گیری نظری<sup>۴</sup> نیز گفته می‌شود. در نمونه‌گیری نظری که مخصوصاً در نظریه زمینه‌ای مورد استفاده قرار می‌گیرد، می‌توان نه فقط از افراد، بلکه از رویدادها، فضاها، وقایع و موقعیت‌ها نیز نمونه‌گیری کرد. این نوع نمونه‌گیری دارای خصوصیت انباشتی بوده و مبتنی بر نمونه‌های قبلی است (Strauss, 1990). در بررسی‌های کیفی و نیز مطالعه کنونی از دو نوع نمونه‌گیری هدفمند و نظری به صورت هم‌زمان استفاده شده است. از نمونه‌گیری هدفمند برای گزینش افراد مورد مصاحبه و از نمونه‌گیری نظری برای تشخیص تعداد افراد، تعیین محل داده‌های موردنیاز و یافتن مسیر پژوهش استفاده شده است. نمونه‌گیری کیفی صرفاً شامل نمونه‌گیری از افراد نیست، بلکه می‌تواند شامل

- 
1. Core Category
  2. Qualitative Sampling
  3. Purposive Sampling
  4. Theoretical Sampling

آثار و پیامدهای اجتماعی و فرهنگی مدیریت آزادسازی مخازن سدها ... ۱۸۹

نمونه‌گیری از مفاهیم، رویداد و فضا و مکان نیز باشد. مفاهیم و رویدادهای نمونه‌گیری، می‌توانند هر چه بیشتر به ظهور یک نظریه زمینه‌ای کمک کنند (Strauss & Corbin, 2008). در نمونه‌گیری کیفی تعداد افراد نمونه را با معیار اشباع نظری تعیین می‌کنند، بدین معنا که زمانی که محقق به این نتیجه برسد که انجام بیشتر مصاحبه و مشاهده، اطلاعات بیشتری در اختیار وی نمی‌گذارد و صرفاً تکرار اطلاعات قبلی است، در این حالت محقق گردآوری اطلاعات را متوقف می‌کند (Gubrium & Holstein, 2001)؛ بنابراین جمع‌آوری داده‌ها تا هنگامی که مقوله‌های اصلی ظاهر شوند ضروری است؛ بنابراین نمونه‌گیری نظری تا هنگامی که مقوله‌ها به "اشباع نظری"<sup>۱</sup> برسند، ادامه پیدا خواهد کرد. برای انجام بخش میدانی این تحقیق، مطالعات اولیه از سال ۱۳۹۶<sup>۲</sup> آغاز و طی آن نویسنده مشاهدات و مصاحبه‌های آغازین خود را انجام داد. در این فرصت تلاش برای این بوده است برای افزایش حساسیت نظری، از هر فرصت برای اطلاع از تحقیق خود با حضور در کارگاه‌های آموزشی، همایش‌ها، نشست‌های تخصصی، گردهمایی‌ها مرتبط با تأثیرات اجتماعی و فرهنگی و نحوه برخورد با آزادسازی منابع محدوده مخازن سدها در داخل و خارج کشور استفاده شود. مطالعات اولیه با انجام "مصاحبه اکتشافی" از کارشناسان امور اجتماعی و خبره طرح‌های توسعه منابع آب در ستاد وزارت نیرو، شرکت مدیریت منابع آب ایران، شرکت توسعه منابع آب و نیروی ایران، شرکت‌های آب منطقه‌ای، کارشناسان شرکت‌های مهندسی مشاور به تعداد ۲۰ نفر انجام شد. همچنین سوابق مطالعات اجتماعی، خسارت مخزن و جابجایی و اسکان مجدد انجام شده توسط محقق مورد بررسی و ارزیابی قرار گرفت.<sup>۳</sup>

با تعیین سؤال‌های اصلی و در چارچوب بررسی در سال ۱۳۹۷، با توجه به محدودیت امکانات در اختیار محقق برای انجام مطالعات میدانی، گردآوری داده‌ها از طریق انجام "مصاحبه‌های نیمه ساختار یافته" در روستاهای محدوده مخزن سد آزاد<sup>۴</sup> (روستاهای

#### 1. Theoretical Saturation

۲- موضوع مورد بررسی دغدغه بیش از یک دهه محقق بوده و علیرغم پیگیری از مراجع و نهادهای مرتبط، در راستای بسترسازی جهت تغییر رویکردها و نهادینه شدن آن، این مهم را در قالب رساله دکتری در دستور کار قرار داده است.

۳- محقق تجربه مشارکت در بررسی و ارزیابی تأثیرات اجتماعی و فرهنگی حدود ۱۰۰ پروژه در سطح ملی و بین‌المللی را در زمینه طرح‌های توسعه منابع آب و انرژی در کارنامه خود دارد.

۴- روستاهای بنیدر، خانقاه جوجو و باقل آباد در داخل مخزن سد آزاد قرار گرفته و جابجا شدند سایر روستاها در حاشیه مخزن سد قرار گرفته‌اند.

۱۹۰ فصلنامه علوم اجتماعی (علمی)، سال ۲۶، شماره ۸۷، زمستان ۱۳۹۸

بنیدر، خانقاه جوجو، باقل آباد، سورکول، زنوری، پیرخضران و زونج) به تعداد ۴۷ نفر انجام شد. مطالعات میدانی تحقیق حاضر در ۵ سفر و بیش از ۳۰ نفر روز انجام گرفت.

جدول ۱: مشخصات و ویژگی‌های مشارکت‌کنندگان  
(کارشناسان خبره طرح‌های توسعه منابع آب)

Table 1: The characteristics of interviewees and participants

ردیف	تحصیلات	رشته تحصیلی	مسئولیت	سابقه کار (سال)
1	کارشناسی ارشد	برنامه‌ریزی روستایی	کارشناس	18
2	کارشناسی	علوم اجتماعی	کارشناس	21
3	دکتری	جامعه‌شناسی توسعه	مدیر	17
4	کارشناسی ارشد	برنامه‌ریزی روستایی	کارشناس	15
5	کارشناسی ارشد	اقتصاد و برنامه‌ریزی منابع آب	مدیر	27
6	کارشناسی ارشد	مدیریت	مدیر	24
7	کارشناسی ارشد	مردم‌شناسی	کارشناس	14
8	دانشجوی دکتری	ارتباطات	کارشناس	23
9	کارشناسی	جامعه‌شناسی	کارشناس	30
10	دکتری	حقوق	مدیر	24
11	کارشناسی	علوم اجتماعی	مدیر	25
12	کارشناسی	توسعه و آبیاری	کارشناس	27
13	کارشناسی ارشد	اقتصاد کشاورزی	کارشناس	17
14	کارشناسی ارشد	برنامه‌ریزی اجتماعی	کارشناس	16
15	کارشناسی ارشد	ترویج و آموزش کشاورزی	کارشناس	13
16	کارشناسی ارشد	مهندسی عمران	مدیر	20
17	کارشناسی ارشد	مهندسی محیط‌زیست	کارشناس	18
18	کارشناس	عمران	مدیر	31
19	کارشناسی ارشد	شهرسازی	کارشناس	22
20	دکتری	آمایش سرزمین	مدیر	33

مأخذ: نتایج بررسی‌های میدانی و تحلیل داده‌ها- محقق- ۱۳۹۶

آثار و پیامدهای اجتماعی و فرهنگی مدیریت آزادسازی مخازن سدها ... ۱۹۱

جدول ۲: مشخصات و ویژگی‌های مشارکت‌کنندگان  
(سکونتگاه‌های انسانی تحت تأثیر سد آزاد)

Table2: The characteristics of interviewees and participants

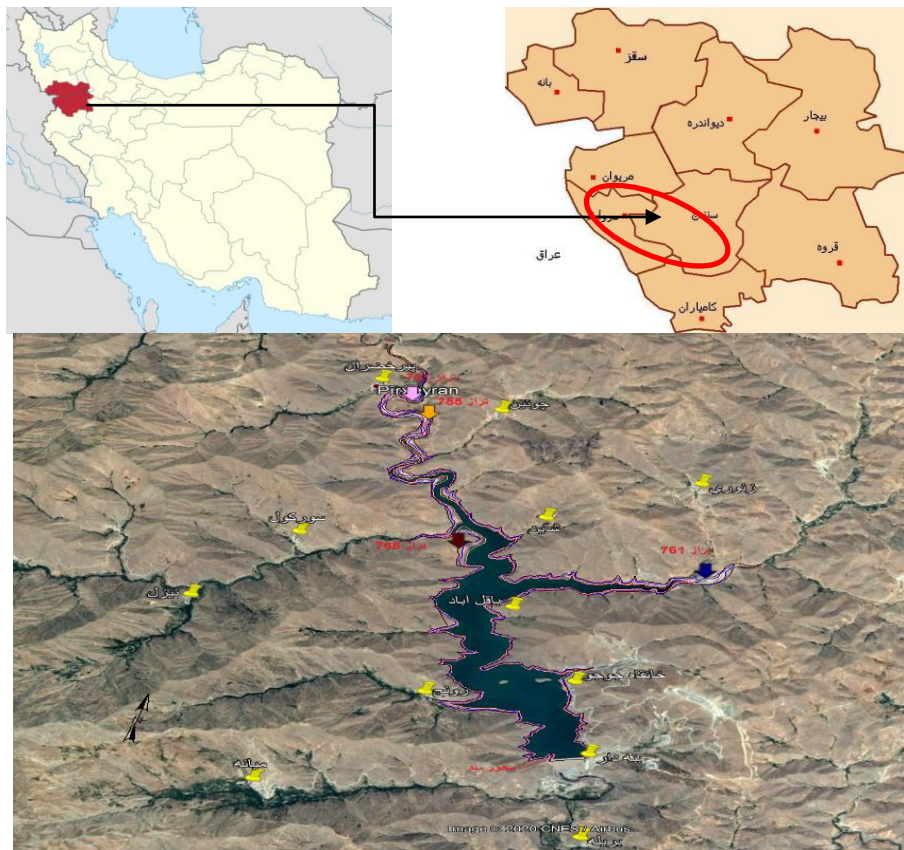
ردیف	جنسیت	سن	تحصیلات	نوع فعالیت
1	مرد	52	راهنمایی	کشاورزی و دامداری
2	زن	46	خواندن و نوشتن	خانه‌دار
3	مرد	64	لیسانس	بازنشسته
4	مرد	39	ابتدایی	کارگری
5	مرد	75	بی‌سواد	کشاورزی و دامداری
6	زن	18	دیپلم	خانه‌دار
7	مرد	59	خواندن و نوشتن	کشاورزی و دامداری
8	زن	48	بی‌سواد	خانه‌دار
9	مرد	62	خواندن و نوشتن	کشاورزی و دامداری
10	زن	52	بی‌سواد	خانه‌دار
11	زن	28	راهنمایی	خانه‌دار
12	زن	32	راهنمایی	خیاطی
13	مرد	41	دیپلم	کشاورزی و دامداری (دهیار)
14	مرد	47	سیکل	کشاورزی و دامداری
15	مرد	70	بی‌سواد	کشاورزی و دامداری
16	زن	50	بی‌سواد	خانه‌دار
17	زن	24	دیپلم	بیکار
18	زن	31	دیپلم	دهیار
19	مرد	86	بی‌سواد	کشاورزی و دامداری
20	مرد	54	ابتدایی	کشاورزی و دامداری
21	مرد	38	سیکل	کشاورزی و دامداری
22	مرد	49	بی‌سواد	کشاورزی و دامداری
23	مرد	30	فوق لیسانس	کشاورزی
24	مرد	46	بی‌سواد	کشاورزی و دامداری
25	مرد	60	بی‌سواد	کشاورزی و دامداری
26	مرد	63	بی‌سواد	کشاورزی و دامداری
27	مرد	66	بی‌سواد	کشاورزی و دامداری
28	زن	19	دیپلم	بیکار
29	زن	42	بی‌سواد	خانه‌دار
30	مرد	55	بی‌سواد	کشاورزی و دامداری

دهیار	لیسانس	28	مرد	31
کشاورزی و دامداری	ابتدایی	36	مرد	32
خانه‌دار	سیکل	23	زن	33
کشاورزی و دامداری	بی‌سواد	78	مرد	34
کشاورزی و دامداری	ابتدایی	64	مرد	35
کشاورزی و دامداری	ابتدایی	58	مرد	36
خانه‌دار	بی‌سواد	86	زن	37
کارگر	راهنمایی	35	مرد	38
کشاورزی و دامداری	راهنمایی	51	مرد	39
کشاورزی و دامداری	دیپلم	44	مرد	40
کشاورزی و دامداری	خواندن و نوشتن	71	مرد	41
کشاورزی و دامداری	ابتدایی	53	مرد	42
کشاورزی و دامداری	بی‌سواد	61	مرد	43
خانه‌دار	بی‌سواد	57	زن	44
خانه‌دار	ابتدایی	39	زن	45
خیاطی	دیپلم	26	زن	46
کشاورزی و دامداری	سیکل	37	زن	47

مأخذ: نتایج بررسی‌های میدانی و تحلیل داده‌ها - محقق - ۱۳۹۸-۱۳۹۷

میدان پژوهش موردنظر کلیه سکونتگاه‌های انسانی، خانوارها و افرادی هستند که به نحوی با اجرای طرح سد آزاد تحت تأثیر قرار گرفتند. محدوده سد آزاد در شهرستان‌های مریوان و سنندج استان کردستان واقع شده است. از نظر تقسیمات سیاسی و اداری روستاهای محدوده مخزن تابع بخش کلاترزان از دهستان‌های کلاترزان و نگل تابعه شهرستان سنندج و بخش مرکزی، دهستان کوماسی از شهرستان مریوان هستند. دسترسی به محل سد آزاد از طریق جاده سنندج - سروآباد- نرسیده به نگل - روستای بنی در امکان پذیر می‌باشد. روستاهای بنی‌در، خانقاه جوجو و باقل‌آباد در داخل مخزن و روستاهای زونج، میانه، زنوری، سورکول (نیزل، بیدره و گلپه)، چوین و پیرخضران به دلیل قرارگیری بخشی از منابع و ثروت‌های آنها شامل اراضی کشاورزی، منابع طبیعی و تأسیسات زیربنایی، رفاهی، آموزشی در حاشیه مخزن قرار گرفته‌اند.

آثار و پیامدهای اجتماعی و فرهنگی مدیریت آزادسازی مخازن سدها ... ۱۹۳



شکل ۱: موقعیت محدوده مورد بررسی بر روی نقشه کشور  
(استان کردستان و شهرستان سنندج و مریوان)  
**Figure1: Location of the Study Area  
(Kurdistan Province, Sanandaj and Marivan)**







شکل ۲: تصاویری از محدوده مخزن سد آزاد (قبل و پس از آبیگری)

Figure2: Images of the Azad dam reservoir area

### یافته‌های تحقیق

به‌منظور پاسخگویی به سؤال اصلی پژوهش که الگوی آثار و پیامدهای اجتماعی و فرهنگی مدیریت آزادسازی مخازن سدها در ایران چگونه است و عوامل علی و شرایط تأثیرگذار زمینه‌ای آن کدام‌اند، مصاحبه‌های نیمه ساختار یافته با متخصصان در حوزه طرح‌های توسعه منابع آب و مردم تحت تأثیر در نمونه موردی (مردم تحت تأثیر سد آزاد) انجام شد و سؤالاتی همانند شیوه‌های تأثیرپذیری مردم از طرح‌های سدسازی چیست و اینکه آیا نوع توزیع تأثیرات میان گروه‌های اجتماعی مختلف عادلانه است؟ آثار و پیامدهای اجتماعی و فرهنگی مردمی که بر اثر ساخت سد باید مکان زندگی خود را تغییر دهند چیست؟ نظام روابط اجتماعی، الگوهای معیشت، ساختار مالکیت و اسکان مردم تحت تأثیر پروژه چه تغییری می‌پذیرد؟ جابجایی و اسکان مجدد چگونه بر فرهنگ، آداب‌ورسوم و ارزش‌های جابه‌جاشوندگان تأثیر می‌گذارد؟ دو شیوه مدیریت آزادسازی مخازن سدها (پرداخت نقدی خسارت و جابجایی و اسکان مجدد) از نظر تأثیرات اجتماعی و فرهنگی چه تفاوت‌هایی با یکدیگر دارند؟ از مشارکت‌کنندگان پرسیده شد. تمامی مصاحبه‌ها به‌صورت کامل ضبط و پیاده‌سازی شدند.

به‌منظور تحلیل داده‌های حاصل از مصاحبه‌های انجام شده، بر اساس طرح سیستماتیک مطرح شده از اشتراوس و کوربین (1990) سه مرحله کدگذاری باز، محوری و انتخابی در دستور کار قرار گرفت که در نهایت به عرضه پارادایم منطقی از نظریه در حال پدیدار شدن انجامید. در مرحله اول یعنی کدگذاری باز، ابتدا مصاحبه‌ها به‌صورت سطر به سطر بررسی شدند و مفاهیم اصلی، ویژگی‌ها و ابعاد مشخص شدند کدهایی که در این مرحله پدید می‌آیند را کدهای توصیفی می‌نامند (Urquhart, 2013) یعنی این کدها صرفاً

۱۹۶ فصلنامه علوم اجتماعی (علمی)، سال ۲۶، شماره ۸۷، زمستان ۱۳۹۸

توصیف داده‌های حاصل از مصاحبه‌ها است و هنوز قدرت تبیین ندارند و صرفاً برچسب‌هایی برای وقایع و پدیده‌ها هستند. در این مرحله با تحلیل مصاحبه‌ها ۳۹۱ کد برای سیاست جابجایی و اسکان مجدد کد باز به دست آمد که به صورت طیف‌های مفهومی اولیه مشخص شد. در مرحله دوم یعنی کدگذاری محوری کدهای اولیه بر اساس شباهت و تفاوتشان با سایر کدهای پدیدار شده در یک دسته یا مقوله قرار گرفتند. با انجام این فرایند تعداد ۲۱ کد محوری مرتبط به سیاست جابجایی و اسکان مجدد به دست آمد. پس از مشخص شدن کدهای محوری، فرایند کدگذاری انتخابی یعنی مشخص شدن ارتباط بین این مقوله‌ها انجام شد. در این مرحله به منظور طراحی الگوی پارادایمی (نوع پیشنهادی اشتراوس و کوربین)، مقوله‌ای که فرایند الگوی آثار و پیامدهای اجتماعی و فرهنگی سیاست آزادسازی مخازن سدها در ایران را نمایان می‌کرد، به عنوان مقوله اصلی در نظر گرفته شده و ارتباط بقیه مقوله‌ها با آن تعیین گردید. در طراحی پارادایم، شش بعد اصلی شامل شرایط علی، زمینه‌ای، میانجی و مداخله‌گر، کنش و تعامل (راهبردها)، پیامدها و مقوله اصلی مد نظر قرار گرفتند:

#### شرایط علی سیاست جابجایی و اسکان مجدد در آزادسازی مخازن سدها

شرایط علی، مؤلفه‌هایی هستند که بر مقوله اصلی تأثیر می‌گذارند. برپایه مصاحبه‌های انجام شده با متخصصان حوزه طرح‌های توسعه منابع آب و مردم تحت تأثیر اجرای طرح، شرایطی که بر فرایند سیاست جابجایی و اسکان مجدد تأثیر می‌گذارند عبارت‌اند از: رویکرد فنی-مهندسی و اقتصادمحور به موضوع جابجایی و اسکان مجدد، ضعف و نواقص ملاحظات حقوقی-قانونی و بی‌اعتمادی در بحث جابجایی و اسکان مجدد. بر اساس نظرات و دیدگاه مشارکت‌کنندگان، در زمینه امور اجتماعی- فرهنگی طرح‌های توسعه منابع آب، رویکرد و نگاه تقلیل‌گرایانه وجود دارد و توجه به ابعاد فنی-مهندسی و ابعاد کالبدی بر ابعاد اجتماعی در برنامه‌ریزی‌ها رجحان دارد. با وجود عملیاتی کردن قانون نحوه خرید و تملک اراضی و املاک برای اجرای برنامه‌های عمومی، عمرانی و نظامی دولت در سال ۱۳۵۸ و سپری شدن بیش از ۴ دهه (بهنگام نبودن قوانین متناسب با تغییر رویکردها) و علی‌رغم تحول رویکردی و تغییرات قابل‌ملاحظه در حوزه دانشی و آگاهی‌های عمومی (تغییر رویکردهای قابل‌ملاحظه دهه ۹۰ نسبت به دهه ۵۰) و بروز چالش‌های اجتماعی در طرح‌های توسعه منابع آب کماکان دیدگاه فن‌سالارانه و مهندسی ارجحیت دارد. یکی از مصاحبه‌شوندگان در زمینه بی‌اعتمادی مردم به متولیان طرح این‌طور می‌گوید:

آثار و پیامدهای اجتماعی و فرهنگی مدیریت آزادسازی مخازن سدها ... ۱۹۷

اومدن جلسه گذاشتن! اگر شما موافق اجرای پروژه هستید، ما این کارها (دادن وعده) رو برای شما انجام میدیم؟ من خودم نماینده مردم بودم اونجا، وزیر اومد، استاندار اومد، فرماندار اومد، به ما گفتن در مقابل زمین، زمین و خانه معوض در حاشیه شهر (اشاره به سنندج) می دهند و ما همکاری کردیم. یه جلسه ای بود آقای استاندار هم اومده بود، سؤال کردیم آقای استاندار شما برای مردم چه فکری کردید؟ فردا سد احداث می شود مصالح ساختمان گران میشه، شما چه تضمینی میدی اگر زمین های مردم رو خریدن با این تورم میتونی مردم رو تأمین کنی؟ خیلی گرفتاری واسه ما ایجاد کردن، قول های دروغ به ما دادن، گفتن طرح هایی واستون اجرا می کنیم، هیچ طرحی نبود، هرچی گفتن دروغ بود. یکی دیگه از مصاحبه شوندهگان در زمینه بروز مشکلات اجرای طرح برای مردم این طور می گوید: احداث سد برای راه دسترسی مشکلی ایجاد کرده است، برای جاده مریوان مشکل ایجاد و تردد را سخت و دورتر کرده است. قبلاً با تمام روستاها مجاور ۱۰ دقیقه فاصله داشتیم سد احداث شد جاده رفت زیر آب، چندسال است ما میریم شکایت می کنیم، اصلاً، نه بخشداری، نه جهاد، نه اداره راه و شهرسازی، نه مسئولین سد رسیدگی نمیکنن، سد اومد ارتباطمون قطع شد، ما الان این ۳ نفر دهیار و شورا با خرج خودمون جاده روستا وصل کردیم.

جدول ۳ - شرایط علی سیاست جابجایی و اسکان مجدد در آزادسازی مخازن سدها

Table 3: The causal policies condition of relocation and resettlement in dam reservoir releasing

شرایط علی	کدهای باز
رویکرد فنی-اقتصادی	نگاه بروکراتیک و از بالا به پایین به پروژه های توسعه ای، اسکان مجدد بدون منابع معیشت جایگزین، اسکان مجدد با رویکرد کالبدی، تحمیل نگرش برنامه ریزان به مردم، کم اهمیت بودن ابعاد اجتماعی و فرهنگی در برنامه ریزی ها، ساده انگاری امر اجتماعی - فرهنگی، غلبه رویکرد فنی و مهندسی و لحاظ نکردن طرح توسعه آبی برای ساخت روستای جدید
ملاحظات حقوقی-قانونی	سیطره لایحه قانونی تملک 1358 در استملاک اراضی و املاک، بی توجهی به دستورالعمل و آئین نامه ها، توجه صرف به حقوق قانونی و اسناد مثبت، نادیده گرفتن حقوق عرفی، اختلاف در نوع مالکیت اراضی، طولانی شدن فرآیند استملاک اراضی، انتفاع و بهره مندی مالکین غیر ساکن، تصرف اراضی با قوه قهریه و بدون رضایت (اعتراض- قوه قهریه- نارضایتی- بازداشت در فرآیند تملک اراضی) و فقر و ایجاد بدهی به دلیل از دست منابع و تقسیم پول بین وراث
بی اعتمادی	انجام مطالعات اجتماعی اجمالی و سطحی، عدم پاسخگویی و مسئولیت پذیری، عدم آینده نگری و بی توجهی به آینده و عدم اعتماد به مجریان

مأخذ: نتایج بررسی های میدانی و تحلیل داده ها- محقق- ۱۳۹۸-۱۳۹۶

### زمینه (بستر) سیاست جابجایی و اسکان مجدد در آزادسازی مخازن سدها

زمینه یا بستر شرایط ویژه‌ای است که بر راهبردها تأثیر دارد. فقدان امور متولی جهت پیگیری و عملیاتی نمودن سیاست اسکان مجدد پایدار، نبود پایش و ارزیابی پس از اجرا و در دوره بهره‌برداری از طرح به‌منظور اطلاع از تأثیرات اجتماعی و فرهنگی سیاست اتخاذ و اعمال شده و انجام مطالعات توسط غیر متخصصین بر تعمیم سیاست جابجایی و اسکان مجدد و اجرایی شدن کاربست آن تأثیر دارند. یافته‌های حاصل از مطالعاتی میدانی و نتایج بررسی و تحلیل مصاحبه‌های انجام شده نشان داد که برای اجرای سیاست جابجایی و اسکان مجدد علاوه بر پیگیری مستمر مبنی بر ضرورت ارزیابی تأثیرات اجتماعی و فرهنگی طرح‌ها، الزام قانونی و حقوقی در خصوص وجود متولی پیگیری حوزه اجتماعی و پایش و ارزیابی تأثیرات، یک موضوع بسیار مهمی قلمداد می‌گردد. یکی از مصاحبه‌شوندگان در زمینه انجام مطالعات توسط متخصصین و آینده‌نگری طرح‌های جایگزین به این نکات اشاره می‌کند:

مطالعات خوبی در خصوص مشکلات، خواسته و انتظارات مردم انجام نشده است. در ارتباط با معیشت مردم جلساتی، چیزی نداشتن که بررسی کنن بینن پتانسیل منطقه به چی هست، مردم خواستشون چیه؟ توانشون چی هست؟ چه چیزهایی رو بلدن که متناسب با اون کار بکنن، آگه به جای اینکه پول بدن کمک می‌کردن اراضی دیمیشون رو آبی کنن مشکل حل می‌شد، برخی افراد حدود ۳ هکتار، ۴ هکتار دیم دارن، ۱۵ هکتار دیم دارن، اگر این اراضی دیم را تأمین آب می‌کردند.

یکی از مصاحبه‌شوندگان در زمینه ضرورت پایش و ارزیابی وعده‌های داده شده چنین عنوان می‌کند:

مسئولین و متولیان پروژه میتونستن برای روستا زونج خیلی کارا بکنن، چند طرح اشتغالزا میاوردن اینجا. در خصوص معیشت پایدار، خود اشتغالی خیلی حرف زدند اما عمل نکردند- قرا بود تو روستا چند خانوار، گروه ۱۵ نفره برای شیلات تشکیل بدهند، قول داده بودن شیلات بزنی، قایقرانی، گردشگری اما الان چند ساله میریم برای گردشگری، زنبورداری، شیلات، قایقرانی، جوابمون نمیدن، تمام جاها رفتیم جوابمون رو نمیدن، خودشون اول اومدن این کار انجام میدن، ولی نکردن، مدرک و مستندات برای این موضوع داریم.

آثار و پیامدهای اجتماعی و فرهنگی مدیریت آزادسازی مخازن سدها ... ۱۹۹

جدول ۴: زمینه سیاست جابجایی و اسکان مجدد در آزادسازی مخازن سدها

**Table 4: The context of relocation and resettlement policy in the release of dam reservoirs**

زمینه (بستر)	کدهای باز
فقدان امور متولی	نبود امور متولی جهت پیگیری مطالعات اجتماعی و فرهنگی طرحها در وزارت نیرو، فقدان سازمان و نهاد مسئول مستقل در حوزه تأثیرات اجتماعی طرحها، فقدان نهادهای واسطه‌ای مدافع حقوق شهروندان، محدودیت اختیارات قانونی دهیاری روستاها و شوراهای اسلامی، فاصله محقق و مردم به دلیل فقدان این نهادها، شرکتها و مشاورین ارزیابی تأثیرات اجتماعی و فرهنگی (واسطه کارفرما و مردم)
نبود پایش و ارزیابی	تمرکز بر ابعاد فنی و مهندسی / حقوقی و قضایی، غلبه رویه قانونی بر رهیافت مشارکتی، بهنگام نبودن قوانین متناسب با تغییر رویکردها و تحول در حوزه دانشی و آگاهی‌های عمومی، فقدان نظارت بر مراحل اجرای کاربست و مدیریت پیامدها، تمرکز بر ابعاد صوری و فرمال، فقدان جلسات تخصصی جهت تحویل گزارش، فقدان نهادهای نظارتی در حوزه اجتماعی
انجام مطالعات توسط غیر متخصصین	ناآشنایی متخصصین علوم اجتماعی با مسائل و موضوعات تخصصی در بخش آب، کمبود کارشناسان مجرب در بخش آب و در نتیجه انجام و کنترل مطالعات اجتماعی در برخی موارد توسط افراد غیرمتخصص، عدم اعتقاد به اثربخشی مطالعات اجتماعی و در نتیجه کم‌توجهی به اهمیت ایجاد ظرفیت‌های لازم در شرکت‌های مهندسی مشاور، تشکیلات کارفرمایی و شرکت‌های پیمانکاری و ناکارآمد شدن کاربست به دلیل عدم تفکر بین‌رشته‌ای

مأخذ: نتایج بررسی‌های میدانی و تحلیل داده‌ها - محقق - ۱۳۹۸-۱۳۹۶

### شرایط میانجی و مداخله گر سیاست جابجایی و اسکان مجدد در آزادسازی مخازن سدها

این شرایط که شامل ضعف حکمروایی، مسائل نهادینه شده و عدم توافق بر سر معنای امر اجتماعی - فرهنگی در استفاده از کاربست یافته‌های پژوهش‌های اجتماعی می‌باشند، زمینه را برای عدم استفاده از نتایج فرایند اجرای آن‌ها فراهم می‌کند. یافته‌های پژوهش نشان داد که شرایط برنامه ریزان به‌عنوان تصمیم‌گیرندگان اصلی برای مسائل طرح‌های توسعه منابع آب، کارآمد نبودن ارزیابی تأثیرات اجتماعی از یک سو و بی‌توجهی به حوزه اجتماعی از سوی دیگر و همچنین پیچیده بودن امر اجتماعی و فرهنگی و عدم علاقمندی مجریان طرح‌ها جهت ورود به این حوزه و از همه مهم‌تر عدم پاسخ‌گویی و مسئولیت‌ناپذیری متولیان امر از شرایط مداخله گر اصلی در این زمینه می‌باشند. مصاحبه شونده‌ای در

۲۰۰ فصلنامه علوم اجتماعی (علمی)، سال ۲۶، شماره ۸۷، زمستان ۱۳۹۸

خصوص ضعف حکمرانی، بی‌توجهی دولت و عدم بازخواست آن در خصوص تأثیرات اجتماعی بالادست و مخازن سدها نکات زیر را برمی‌شمارد:

واقعیت آینه دولت هرجایی که سد سازی می‌کنه قبل از اینکه آینده دولت را ببیند آینده مردم رو ببیند و خساراتی که بهشون وارد میشه، فقط این پول ناچیز چیزی نیست، اون پولو گرفتیم حالا سرمایه شد یک خونه، این خونه را چیکار کنم توش زندگی کنم، اجاره بدم، هزینه زندگی از کجا تأمین بشه؟ دولت وقتی سد می‌سازه اول شغل مردم رو در نظر بگیره بعد بیاد سد سازی بکنه، نه اینکه بیاد یه پولی بده به مردم آواره کنه بگه برو مثل یک گوساله بدون مادر رها کنه سرش هرجایی خورد بخوره، یکی دزد از آب در می‌ادا! یکی در مرز کشته میشه (اشاره به کولبری)؛ یکی راننده میشه؛ این جاده‌های پرترافیک ایران خودش و خانوادش از بین میره!

یکی از مصاحبه شونده‌گان در زمینه بی‌توجهی به خواسته‌های مردم چنین می‌گوید:  
خواسته‌های مردم از تأمین آب کشاورزی، مرغداری و چیزهای دیگه عملیاتی نشد (آگه این کار می‌کردن، زمین و طرح معرض انجام می‌دادن اینجا خوبتر بود، روستا بهتره چون آب و هواش صد برابر بهتر از شهره)

جدول ۵ - شرایط مداخله گر سیاست جابجایی و اسکان مجدد در آزادسازی مخازن سدها  
Table 5: The Interfering conditions of relocation and resettlement policy in the release of dam reservoirs

شرایط مداخله گر	کدهای باز
ضعف حکمروایی	برنامه ریزان به‌عنوان تصمیم‌گیرنده، ناباوری به مشکلات مردم در طرح‌ها، تصمیم‌گیری‌های از بالا به پایین، بروکراسی ساختاریافته، عدم اطلاع‌رسانی و آگاهی بخشی به مردم، عدم اعتقاد مدیریت طرح‌ها و پروژه‌ها به ارزیابی تأثیرات اجتماعی و فرهنگی و نگرش کل نگرانه
کارآمد نبودن مطالعات اجتماعی و بی‌توجهی به نتایج مطالعات اجتماعی	عدم توافق بر معنای امر اجتماعی فرهنگی، در نظر گرفتن محققان ارزیابی تأثیرات اجتماعی همانند پیمانکاران پروژه‌های فنی.

مأخذ: نتایج بررسی‌های میدانی و تحلیل داده‌ها - محقق - ۱۳۹۸-۱۳۹۶

پدیده محوری سیاست جابجایی و اسکان مجدد در آزادسازی مخازن سدها نتایج مصاحبه با مجریان، متخصصان حوزه طرح‌های توسعه منابع آب و مردم تحت تأثیر اجرای طرح نشان داد که اجرای سیاست جابجایی و اسکان مجدد به‌رغم داشتن منافع و

آثار و پیامدهای اجتماعی و فرهنگی مدیریت آزادسازی مخازن سدها ... ۲۰۱

مزایای قابل ملاحظه برای جوامع تحت تأثیر مستقیم، از پایداری نسبی در محیط اجتماعی و فرهنگی برخوردار بوده و دارای مشکلات و نارسائی‌هایی است که پیشنهادهایی هم برای بهبود و مرتفع کردن مسائل آن ارائه شده است. اگر به آثار و پیامدهای اجرای طرح در ابعاد مختلف نگریسته شده و با جامع‌نگری در جهت جبران منصفانه خسارت‌های اجتماعی-اقتصادی و فرهنگی اقدام و به راهکارهای پایدار اندیشیده شود، انتظار پایداری در محیط اجتماعی و فرهنگی پس از اجرای طرح وجود دارد اما اگر رویکرد جابجایی و اسکان با تکیه بر بعد کالبدی و بدون توجه به تأمین منابع معیشت جایگزین در دستور کار قرار گیرد، ناپایداری در حوزه اجتماعی رقم خواهد خورد. یکی از نکات مهمی که بیشتر مشارکت‌کنندگان و مصاحبه‌شوندگان در زمینه‌ی سیاست جابجایی و اسکان مجدد به آن اشاره کرده‌اند این است که اسکان مجدد روستاهای محدوده مخزن سد آزاد بدون ایجاد فرصت‌های شغلی جایگزین و توانمندسازی مردم محلی که به‌غیراز کار کشاورزی، با حرفه دیگری آشنا نیستند، در دستور کار قرار گرفته است. برای مثال یکی از مشارکت‌کنندگان در زمینه اسکان مجدد کالبدی می‌گوید:

قبل از اجرای طرح هم خونه داشتیم هم شغل و کار اما پس از اجرای طرح با پول دریافتی فقط خونه گرفتیم و شغل و کارمون را از دست دادیم. معیشت روستایی وابسته به دام و زمین است وقتی این دوتا نباشه شرایط زندگی خیلی سخت می‌شود، در این طرح خونه و کاشانه جایگزین شد تا زمانی که این طرح هست (اشاره به عملیات ساختمانی سد آزاد)، این‌ها (منظور مردم تحت تأثیر) صداشون در نیامد چون ۹۰ درصدشون مشغول هستند اما پس از اتمام طرح مشکلات شروع خواهد شد

برخی مصاحبه‌شوندگان به این نکته اشاره کردند که علیرغم وجود کاستی در سایت اسکان مجدد، امکانات خوبی فراهم شده است. یکی از مصاحبه‌شوندگان در این زمینه این‌طور می‌گوید:

الان خیلی راضی هستیم چون برامون خونه ساختن تو سرزمین آبا و اجدادی موندیم، با احداث شهرک همه امکانات بهداشتی، آموزشی، رفاهی و خدماتی و زیرساخت‌ها فراهم شد اما زمین هامون رفت مشکل اصلی الان آب کشاورزی هست البته وضعیتمون نسبت به گذشته بهتر شده است.

۲۰۲ فصلنامه علوم اجتماعی (علمی)، سال ۲۶، شماره ۸۷، زمستان ۱۳۹۸

جدول ۶ - پدیده محوری سیاست جابجایی و اسکان مجدد در آزادسازی مخازن سدها  
**Table 6: The central phenomenon of relocation and resettlement policy in the release of dam reservoirs**

پدیده محوری	کدهای باز
پایداری نسبی اجتماعی و فرهنگی	حفظ یکپارچگی و بافت فرهنگی، حفظ انسجام اجتماعی، بهبود کیفیت زندگی، تغییر سبک زندگی، توانمندسازی، رویکرد کالبدی اسکان مجدد، ملاحظات فرهنگی و اجتماعی تجمیع روستاها و عدم تأمین منابع معیشت جایگزین و پایدار

مأخذ: نتایج بررسی‌های میدانی و تحلیل داده‌ها - محقق - ۱۳۹۸-۱۳۹۶

### راهبردهای سیاست جابجایی و اسکان مجدد در آزادسازی مخازن سدها

کنش و تعامل (راهبردها)، کنش‌های عامدانه هستند که برای حل یک مسأله انجام می‌شوند و با صورت گرفتن آن‌ها پدیده شکل می‌گیرد. با استناد به بررسی‌های میدانی و تحلیل نتایج مصاحبه‌ها دو راهبرد، مجریان توانمند و کارآمد و وضع و یا اصلاح قوانین، بخشنامه و آئین‌نامه الزام‌آور در اجرایی شدن سیاست جابجایی و اسکان مجدد استنتاج شدند. در شرایط کنونی با استناد به اسناد بالادستی، فقط تعداد معدودی از مجریان توانمند، کارآمد و با تجربه در راستای مدیریت تنش‌های اجتماعی طرح‌ها و در جهت پایداری سکونتگاه‌های انسانی تحت تأثیر اجرای طرح‌ها اقدام می‌کنند. راهبرد اصلی دیگر وضع و یا اصلاح قوانین، بخشنامه و آئین‌نامه الزام‌آور است که از چند جنبه، اجرایی شدن سیاست جابجایی و اسکان مجدد را تسهیل می‌کند: با وضع و یا اصلاح قوانین، بخشنامه و آئین‌نامه، انجام بررسی‌های اجتماعی پروژه‌ها در مراحل مختلف (مطالعاتی، اجرایی و دوره بهره‌برداری) عملیاتی می‌گردد، رویکرد مشارکتی (انتخاب آگاهانه و آزادانه و نه الزماً بر اساس قوانین یک‌سویه) در خصوص نحوه جبران خسارت در دستور کار قرار می‌گیرد، با وضع قوانین علاوه بر عملیاتی شدن موضوع ارزیابی و پایش تأثیرات طرح بر محیط اجتماعی و فرهنگی، مسئول و متولی این امر هم تعیین می‌گردد و درنهایت پایداری جوامع تحت تأثیر طرح‌ها با مطالبه‌گری مردم متأثر تحقق می‌یابد.



آثار و پیامدهای اجتماعی و فرهنگی مدیریت آزادسازی مخازن سدها ... ۲۰۳

جدول ۷ - راهبردهای سیاست جابجایی و اسکان مجدد در آزادسازی مخازن سدها

**Table 7: The Strategies relocation and resettlement policy in the release of dam reservoirs**

راهبردها	کدهای باز
مجریان توانمند و کارآمد	واگذاری مسئولیت بر مبنای شایستگی، توانمندی و ضوابط و نه روابط، اهمیت به خلاقیت مجریان در حین اجرای پروژه (با توجه به این که هر پروژه ویژگی‌های خاص خود را دارد)، واگذاری مسئولیت ناشی از اجرای کاربست به مجری، رتبه‌بندی مجریان بر اساس دستاوردها
قوانین، بخشنامه و آئین‌نامه الزام‌آور	بهنگام نبودن قوانین متناسب با تغییر رویکردها و تحول در حوزه دانشی و آگاهی‌های عمومی، نبود دستورالعمل، راهنما، شرح خدمات جامع و استاندارد برای مراحل مختلف مطالعاتی و اجرایی، مصوب شدن الزام قانونی برای اجرای کاربست ارزیابی تأثیرات اجتماعی و فرهنگی، به رسمیت شناخته شدن حقوق مالکیت افراد نسبت به مسائل ناشی از پروژه که بر زندگی آن‌ها تأثیر دارد، قانونی شدن مطالبه حقوق شهروندی، شکل‌گیری نهادهای مدافع حقوق اجتماع‌های محلی، شکل‌گیری الزام دوسویه برای ارزیابی تأثیرات اجتماعی و فرهنگی از سوی جوامع و کارفرما (در حال حاضر این الزام یک‌سویه از سوی کارفرماست)، وضع معیار مشخص برای اجرای ارزیابی تأثیرات اجتماعی و فرهنگی

مأخذ: نتایج بررسی‌های میدانی و تحلیل داده‌ها - محقق - ۱۳۹۸-۱۳۹۶

### پیامدهای اجرای سیاست جابجایی و اسکان مجدد در آزادسازی مخازن سدها

آخرین بعد یک مدل پارادایمی، پیامدها است. کنش و واکنش‌هایی که در پاسخ به پدیده با مدیریت کردن آن صورت می‌گیرد، پیامدهایی را در بر خواهد داشت. با استناد به بررسی‌های میدانی و تحلیل نتایج مصاحبه‌های صورت گرفته، پیامدهای حاصل از اجرای سیاست جابجایی و اسکان مجدد به دو گروه پیامدهای مثبت و منفی که هر دو بلندمدت خواهند بود، طبقه‌بندی شدند. تداوم ارزیابی و پایش تأثیرات اجتماعی و فرهنگی پس از اجرای طرح‌ها می‌تواند علاوه بر مداخله و افزایش توجه به جوامع محلی در خصوص آثار و پیامدهای اقدامات توسعه‌ای، زمینه شکل‌گیری فضای گفت‌وگو بین جامعه شناسان، مهندسان و مجریان طرح‌ها در زمینه ابعاد، دامنه و شدت تأثیرات اجتماعی و فرهنگی اجرای طرح‌ها را فراهم سازد. یکی از مصاحبه‌شونده‌ها در زمینه پیامدهای مثبت اسکان مجدد (حفظ یکپارچگی و بافت فرهنگی) این‌طور می‌گوید:

ارتباطات مردم نسبت به بنی‌در قدیم خوبه ولی یکم کم‌رنگ شده، اکثریت مردمی که اومدن اینجا راضی هستن به لحاظ خونه، آداب و رسوم محلی، شب نشینی همچنان ادامه دارد و...

۲۰۴ فصلنامه علوم اجتماعی (علمی)، سال ۲۶، شماره ۸۷، زمستان ۱۳۹۸

یکی از مصاحبه‌شونده‌ها و مشارکت‌کنندگان در زمینه پیامدهای منفی اجرای طرح (اختلاف و درگیری خانوادگی و فامیلی) چنین عنوان می‌کند:

پول شیرین و وسوسه‌انگیز است پولی که دادن خانواده‌ها رو به چون هم انداخت و سر تقسیم پول و یا ارث و میراث آشوب به پا شد. از نظر طایفه‌ای و فامیلی و خانوادگی آشوب و درگیری ایجاد نمود. یارو گفته شما اصلاً ارث نداشتی، مال منه، برادر بودن، خواهر بودن، این‌ها آشوب درست کردن، بوده نفر ۱۰۰ ساله ۵۰ ساله با هم فامیل بودن توی هم‌دیگه بودن اخلاق خوب داشتن، الان ۱۰ سال، ۵ سال با هم خوب نیستن، یعنی این پول این کار کرده. یارو مادرش مرده فامیلیش نرفته تشییع جنازش

یکی از مشارکت‌کنندگان در زمینه پیامدهای منفی اجرای طرح (از دست منابع به دلیل دریافت نقدی خسارت) می‌گوید:

خیلی هاشون پول گرفتن و رفتند ولی نتونستن موفق بشن پس دوباره برگشتن و به مشکلات دیگر برخوردند، تعدادی از خانواده‌ها وقتی پول گرفتند نتوانستند سرمایه‌گذاری کنند و سرمایه خود را از طریق کلاه برداری از دست دادند

یکی دیگر از مصاحبه‌شونده‌ها در زمینه ضرورت توانمندسازی می‌گوید:

چون این‌ها به شغل‌های سنتی خودشون وارد بودن و نمی‌تونن شغل دیگه ای انجام بدن (به غیر از کار کشاورزی کار دیگری بلد نیستیم)، دولت باید بیاد حتی‌الامکان برای اهالی این منطقه کاری بکنه، قبل از احداث سد زنان و دختران در کارای کشاورزی و دامداری فعالیت داشتند میتونستند کارگاه بزنند خیاطی، یا بافندگی یا هرچیز دیگه خیلی از، خانوم‌ها بیکارند....

مصاحبه‌شونده دیگری در خصوص تأمین معیشت جایگزین به موارد زیر اشاره دارد:  
اونهایی که اینجا به روزی تولید کننده بودن، به هر حال کشاورزی داشت، مال داشت برای خودش، واسه خودش به زندگی خوبی داشت الان تو خیابون داره می‌گرده، پول هم نیست نون بخره، کسانی هستند که میرن تو نانواپی‌ها نون قرض میاره...

آثار و پیامدهای اجتماعی و فرهنگی مدیریت آزادسازی مخازن سدها ... ۲۰۵

جدول ۸ - پیامدهای سیاست جابجایی و اسکان مجدد در آزادسازی مخازن سدها

Table 8: The Consequences of the relocation and resettlement policy in the release of dam reservoirs

پیامدها	کدهای باز
حفظ یکپارچگی و بافت فرهنگی	تعلق به سرزمین آباء و اجدادی، تعلق فرهنگی، از بین رفتن آداب و رسوم محلی و تداوم جشن و مراسم مذهبی
حفظ انسجام اجتماعی	تداوم تعاملات اجتماعی، تداوم روابط خویشاوندی، تداوم رفت و آمد بین روستاهای همجوار و کم شدن ارتباطات مردم با یکدیگر (تداوم مرادوات)
لزوم توانمندسازی	عدم داشتن مهارت کافی برای کار در مشاغل دیگر، بروز مشکلات به دلیل عدم تداوم اشتغال در ساختمان سد و تأمین نیروی انسانی از منطقه طرح
رویکرد کالبدی اسکان مجدد	اسکان مجدد کالبدی، محدودیت در دسترسی‌ها (قرارگیری اراضی کشاورزی و منابع طبیعی در دو سمت دریاچه، قطع راه‌های بین مزارع، طولانی شدن راه دسترسی و قطع راه دسترسی مراتع و طولانی شدن مسیر تردد احشام)، مشکلات اجتماعی ناشی از عدم جایگزینی زیرساخت‌ها (راه جایگزین ارتباطی بین روستاها)، عدم دریافت نظرات مردم در ساخت شهرک و لحاظ نکردن طرح توسعه آبی برای ساخت روستای جدید
ملاحظات فرهنگی و اجتماعی جمعیت روستاها	توجه به تفاوت‌های فرهنگی و اجتماعی در جمعیت روستاها و بروز تنش ناشی از جمعیت و ادغام روستاها
عدم تأمین منابع معیشت جایگزین و پایدار	از بین رفتن معیشت مبتنی بر دام، از بین رفتن معیشت مبتنی بر کشاورزی، محدودیت در دسترسی و استفاده از مراتع، تبدیل شدن تولیدکننده به مصرف‌کننده (تبدیل کشاورز به کارگر)، اسکان مجدد بدون منابع معیشت، محدود بودن فرصت اشتغال ناشی از عملیات ساختمانی سد، عدم جایگزینی فرصت‌های اشتغال و عدم تأمین منابع معیشت جایگزین
بهبود کیفیت زندگی	فراهم شدن امکانات آموزشی و بهداشتی، جلوگیری از مهاجرت، افزایش سطح سواد، بهبود سطح عمومی بهداشت، باز شدن فضای اجتماعی، بهبود وضعیت زندگی، رضایت زنان، آسایش در محل جدید اسکان و رضایت از اسکان در محل جدید
توسعه پایدار	توجه به مدیریت پیامدها، توجه به مطالعات آینده‌نگری ارزیابی تأثیرات اجتماعی و فرهنگی، توجه به آثار سیاست‌های کلان و بلندمدت، انتقال تجارب مرتبط با ارزیابی تأثیرات اجتماعی و فرهنگی به سایر طرح‌ها و سازمان‌ها.

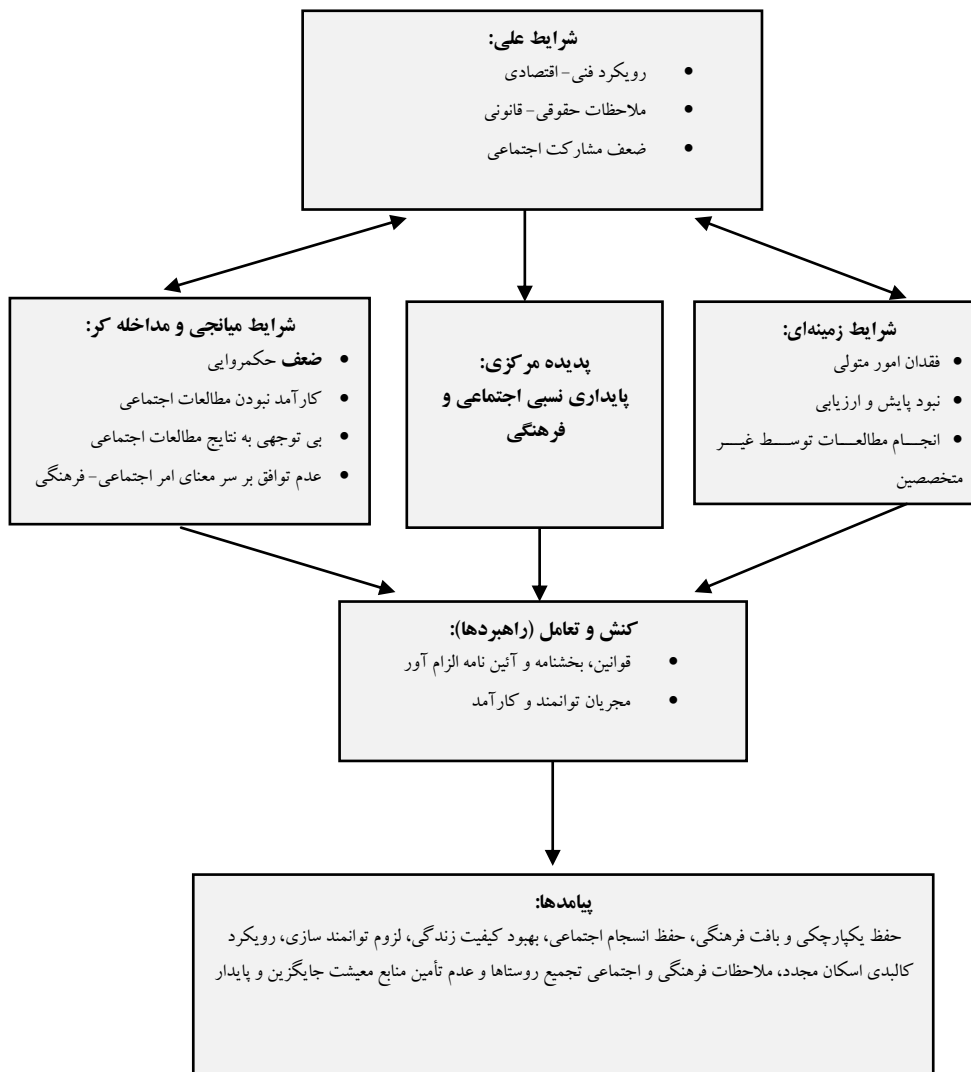
مأخذ: نتایج بررسی‌های میدانی و تحلیل داده‌ها- محقق- ۱۳۹۸-۱۳۹۶

### کدگذاری گزینشی و ارتباط مقوله‌ها در سیاست جابجایی و اسکان مجدد

بر اساس یافته‌ها رویکرد فنی- مهندسی و ملاحظات حقوقی- قانونی و ابعاد آن یعنی تمرکز بر ابعاد کالبدی در سیاست‌گذاری و برنامه‌ریزی، کم‌رنگ شدن رویکرد مشارکتی، رجحان دیدگاه مهندسی بر برنامه ریزان اجتماعی، برنامه‌ریزی از بالا به پایین و سلطه عقلانیت کارشناسانه و ساده‌انگاری امر اجتماعی- فرهنگی همگی بر نحوه اجرای سیاست جابجایی و اسکان مجدد تأثیرگذارند.

در راستای افزایش اثربخشی سیاست جابجایی و اسکان مجدد لازم است، راهبردهایی مانند ارتقاء توانمندی و کارآمدی مجریان طرح‌ها به‌منظور اشرافیت و تسلط آن‌ها به قوانین، آئین‌نامه‌ها و دستورالعمل‌ها مرتبط با موضوع، الزامی شدن تحلیل تأثیرات اجتماعی و فرهنگی طرح‌ها ضروری و اجتناب‌ناپذیر است. همچنین در جهت عملیاتی نمودن سیاست جابجایی و اسکان مجدد در سیاست‌ها، برنامه‌ها و طرح‌ها، ضرورت پایش و ارزیابی تأثیرات اجتماعی و فرهنگی پس از اجرای طرح‌ها و وضع و یا اصلاح قوانین، آئین‌نامه‌ها و دستورالعمل‌ها الزام‌آور از راهبردهای مؤثر در این زمینه هستند. پیگیری اجرای سیاست جابجایی و اسکان مجدد باوجود تمامی محدودیت‌ها و نارسایی‌هایی که داشته است زمینه‌ساز شکل‌گیری مطالبه‌گری در خصوص ایجاد سازمان متولی پیگیر تأثیرات اجتماعی و فرهنگی و توسعه متون علمی و برگزاری همایش‌ها و نشست‌ها به همراه داشته است. علیرغم اینکه اجرای سیاست جابجایی و اسکان مجدد، پیامدهای مثبتی از قبیل حفظ یکپارچگی و بافت فرهنگی، حفظ انسجام اجتماعی، بهبود کیفیت زندگی و پایداری اجتماعی به همراه داشته است اما نبود رویکرد جامع و همه‌جانبه نگر موجب شده است پیامدهای منفی شامل عدم توجه به موضوع توانمندسازی مردم تحت تأثیر اجرای طرح، غلبه و سیطره رویکرد کالبدی در موضوع اسکان مجدد، کم‌توجهی به ملاحظات فرهنگی و اجتماعی تجمیع روستاها و عدم توجه کافی به مقوله منابع معیشت جایگزین و ایجاد اشتغال پایدار در اثر سیاست جابجایی و اسکان مجدد در جوامع متأثر از اجرای طرح نمایان گردد.

آثار و پیامدهای اجتماعی و فرهنگی مدیریت آزادسازی مخازن سدها ... ۲۰۷



شکل ۳: الگوی مفهومی فرایند سیاست جابجایی و اسکان مجدد

Figure 3: The conceptual pattern of the relocation and resettlement policy

### بحث و نتیجه‌گیری

باوجودی که طرح‌های عمرانی همچون سدسازی و فعالیتهای مرتبط با آن ظاهراً امری فنی است و ممکن است تصور شود که تمهیدات اجتماعی اجرای این نوع طرح‌ها حداکثر مستلزم محاسبات خسارت اقتصادی احتمالی است؛ اما نتایج پژوهش حاضر روشن می‌سازد که در دوسوی این مبادله و تعامل، انسان کنشگری وجود و حضور دارد که از رفتارهای اجتماعی بسیار پیچیده و کثیرالابعادی برخوردار است. این رفتار وقتی ابعاد پیچیده‌تری به خود می‌گیرد که منافع مادی و داد و ستدهای پولی در میان باشد. منافع مادی طرفین همیشه کنش‌های متقابل ذیمدخلان و ذینفعان را پیچیده‌تر می‌کند. بنابراین حتی ممکن است فردی که در امور عام‌المنفعه نیکوکار ظاهر می‌شود، در چنین تعاملاتی خود را به‌طور مطلق صاحب حق بداند و به هیچ وجه حاضر به مصالحه و بخشش نباشد. در واقع این امور به معنای واقعی یک امر اجتماعی تمام عیار است و ضمن اینکه همه پیچیدگی‌های امر اجتماعی را دارد، تعاملات مادی بر این پیچیدگی افزوده است.

مسائلی که در ارتباط با روستاهای محدوده مخزن متأثر از احداث سد قابل‌بیان هستند به دودسته روستاهای داخل مخزن و روستاهای حاشیه مخزن قابل دسته‌بندی هستند، روستاهایی که کالبد آن‌ها به همراه اراضی (کشاورزی و منابع طبیعی) تحت تأثیر قرار گرفته و غرقاب می‌شود، بازسازی و اسکان کالبدی و فیزیکی، طبیعتاً نمی‌تواند پایداری اجتماعی، اقتصادی و فرهنگی رو به همراه داشته باشد. اگر جابه‌جایی کالبدی و فیزیکی روستاها مدنظر باشد، بایستی منابع معیشت پایدار این روستاها نیز برای پایداری حیات اقتصادی و اجتماعی فراهم گردد. بدون معیشت پایدار، جابه‌جایی و اسکان فیزیکی متمر ثمر نخواهد بود. هرچند ممکن است در بازه زمانی اجرا و احداث سد، تمام و یا بخشی از نیروی انسانی روستاهای متأثر از اجرای طرح، در عملیات اجرایی سد شاغل شوند اما این موضوع مقطعی بوده و حداکثر می‌تواند به مدت ده سال به طول بینجامد که بعدها مشکلات عدیده‌ای را ایجاد خواهد کرد. جابه‌جایی و اسکان مجدد کانون‌های جمعیتی در حاشیه مخازن سدها و در سرزمین آبا و اجدادی طبیعتاً می‌تواند از خروج مردم منطقه، مهاجرت، حاشیه‌نشینی و مشکلات بعدی پیشگیری نماید. همچنین این فرآیند می‌تواند احساس دلتنگی و جلای وطن را کاهش دهد. درحالی‌که پرداخت نقدی خسارت می‌تواند مسائل و آسیب‌های جدی رو برای گروه‌ها و اقشار مختلف فراهم کند. در سیاست جابه‌جایی و اسکان مجدد، ساختار اجتماعی و قشربندی روستاها به لحاظ سلسله مراتبی دستخوش تغییر و تحولاتی می‌شود، معمولاً تیپ خانه‌ها، مترژ و موقعیت جغرافیایی و قرارگیری

آثار و پیامدهای اجتماعی و فرهنگی مدیریت آزادسازی مخازن سدها ... ۲۰۹

واحدهای مسکونی افرادی که از لحاظ تمکن مالی از یک سطحی برخوردار بودند نسبت به گروه‌های اجتماعی دیگر و قشریندی اجتماعی (هم به لحاظ پایگاه اجتماعی و هم به لحاظ درواقع مباحث اقتصادی) به هم می‌ریزد، این موضوع می‌تواند به‌عنوان فرصت و تهدید بشمار آید. برای اینکه پایداری اجتماعی و فرهنگی حفظ شود بایستی این تهدیدها و فرصت‌ها به شکلی جامع و سیستمی نگریسته شوند.

هرگونه اقدام برای روستاهای داخل مخزن و حاشیه مخزن بایستی براساس نتایج مطالعات اجتماعی که از ابتدای پروژه هم‌راستا با مطالعات فنی در دستور کار قرار می‌گیرد، تعریف و برنامه‌ریزی شود. عدم پایبندی به وعده‌هایی که داده شده می‌تواند بی‌اعتمادی رو بین مردم و دستگاه‌های اجرایی ایجاد نموده و نهایتاً پروژه‌هایی از این دست همواره با اتهام مواجه شوند که روستاهای بالادست مخازن سدها به بهانه آبادانی مناطق دیگر مشمول هزینه و خسارت شدند. اگر در طرح سد آزاد، تأمین آب مناطقی در قروه، دهگلان و همدان و پایین دست در دستور کار قرار گرفته است بایستی اولین منافع طرح شامل حال روستاهای محدوده مخازن باشد که با اجرای طرح دچار خسارت و زیان شدند. نکته دیگری که قابل تأمل است این که معمولاً مجریان طرح برای اینکه طرح با مشکلاتی مواجه نشود وعده‌هایی رو برای روستاهای متأثر از طرح می‌دهند که با مرتفع شدن مشکل خود، هیچ توجهی بدان نمی‌شود" در ارتباط با تأمین مصالح و منابع قرضه: وقتی به منابع قرضه نیاز وجود داشت به روستائیان وعده وعید مختلفی داده شد اما زمانی که مشکل حل شد و نیاز مرتفع گردید به وعده‌های داده شده عمل نشد و این موضوع خود زمینه بی‌اعتمادی و بروز مشکلات بعدی را فراهم ساخت."

همچنین در بحث قیمت‌گذاری خسارت اراضی مورد استفاده در منابع قرضه، بایستی بخشی از هزینه‌های تردد ماشین‌آلات از مسافت‌های دور به محل سد مورد توجه قرار گیرد تا افراد و مالکین خسارت‌دیده نیز منتفع شوند. یکی از مباحث دیگر در ارتباط با موضوع پرداخت خسارت نقدی فساد مالی و رشوه (بده و بستان) بین نمایندگان روستاها با عوامل اجرایی و حقوقی طرح است که در برخی موارد نمایندگانی که از روستاها انتخاب می‌شوند با دریافت مبالغی پول تحت عناوین مختلف، مردم روستا رو متقاعد می‌کنند تا با اجرای طرح همراه شوند. طبیعتاً با اجرای طرح تعداد محدودی از اهالی روستاها منتفع شده اما بخش عمده‌ای از خانوارهای روستایی که اصولاً خانوارهای ضعیف بوده و امکان انعکاس خواسته و مطالبات خود را ندارند بیشترین هزینه را پرداخت می‌کنند چراکه نمی‌توانند خواسته‌های خود را منعکس کنند؛ بنابراین کسانی که قدرت پیگیری موضوعات روستاها را

۲۱۰ فصلنامه علوم اجتماعی (علمی)، سال ۲۶، شماره ۸۷، زمستان ۱۳۹۸

به حق و حقوقشان می‌رسند و افراد فقیر و بی‌بضاعت، هم به لحاظ اجتماعی و هم فرهنگی بیشترین ضرر را می‌بینند.

مسئله بااهمیت دیگر اینکه بایستی در کنار معاونت اجرایی پروژه‌ها که مباحث فنی و مهندسی رو پیگیری می‌کنند یک معاونت اجتماعی، در ستاد (دفتر مرکزی) و در محل پروژه ایجاد شود تا با استقرار یک کارشناس اجتماعی متخصص، باتجربه و با دانش، زمینه تعامل با روستاهایی که تحت تأثیر پروژه هستند فراهم شود و تأثیرات در حوزه اجتماعی و فرهنگی پیش و ارزیابی گردد. بحث مهم دیگر اینکه مطالعات اجتماعی هم راستا با مطالعات فنی و مهندسی از ابتدای پروژه در دستور کار قرار بگیرد و هر اقدام اجرایی در ارتباط با جابه‌جایی و اسکان مجدد با رویکرد اجتماعی و تعامل با مردم تحت تأثیر در دستور کار قرار گیرد اقدامی که می‌تواند خیلی تسهیل و تسریع‌کننده باشد. طبیعتاً ارائه آموزش و توانمندسازی برای مناطق روستایی در این حوزه می‌تواند بسیار راهگشا و کمک‌کننده باشد. تدوین و اصلاح قوانین، دستورالعمل‌ها، آیین‌نامه و بخشنامه‌ها و الزام‌آور بودن آن‌ها در خصوص جابه‌جایی و اسکان مجدد با تأمین منابع معیشت جایگزین می‌تواند مسائل اجتماعی پروژه‌ها را تعدیل نماید.

### محدودیت و ریسک‌ها

#### محدودیت و ریسک‌های مرتبط با فرآیند انجام رساله

- محرمانه بودن داده و اطلاعات (عدم همکاری برخی ادارات و ارگان‌های مرتبط با موضوع پژوهش)
- زمان‌بر بودن فرآیند پژوهش
- هزینه‌بر بودن پژوهش

#### محدودیت و ریسک‌های ناشی از بی‌توجهی به حوزه اجتماعی (زمینه و بستر ایجاد آثار و پیامدهای اجتماعی و فرهنگی):

- تداوم رویکرد و تفکر سازه‌ای (فنی - مهندسی / حقوق - قانونی) چالش اصلی پروژه‌ها
- بهنگام نبودن قوانین متناسب با تغییر رویکردها و تحول در حوزه دانشی و آگاهی‌های عمومی



آثار و پیامدهای اجتماعی و فرهنگی مدیریت آزادسازی مخازن سدها ... ۲۱۱

- نبود امور متولی جهت پیگیری مطالعات اجتماعی و فرهنگی طرح‌ها در وزارت نیرو (همانند سازمان محیط‌زیست در حوزه محیط‌زیست/ پژوهشکده باستان‌شناسی سازمان میراث فرهنگی، صنایع دستی و گردشگری در حوزه آثار تاریخی و میراث فرهنگی و باستانی و شورای عالی انقلاب فرهنگی در زمینه پیوست نگاری فرهنگی)
- ناآشنایی متخصصین علوم اجتماعی با مسائل و موضوعات تخصصی در بخش آب
- کمبود کارشناسان مجرب در بخش آب و در نتیجه انجام و کنترل مطالعات اجتماعی در برخی موارد توسط افراد غیرمتخصص
- عدم اعتقاد به اثربخشی مطالعات اجتماعی و در نتیجه کم‌توجهی به اهمیت ایجاد ظرفیت‌های لازم در شرکت‌های مهندسی مشاور، تشکیلات کارفرمایی و شرکت‌های پیمانکاری

#### پیشنهادها

بر اساس یافته‌های این پژوهش، می‌توان چندین پیشنهاد کاربردی، راهبردی و استراتژیک مطرح کرد:

#### پیشنهادهای کاربردی مرتبط با نمونه مورد پژوهش (سد آزاد)

- اجرای طرح‌های جایگزین به منظور اشتغال پایدار (واگذاری اراضی معوض از عرصه‌های منابع طبیعی، تخصیص آب اراضی دیم حاشیه مخزن، دامداری صنعتی، آبی‌پروری، پرورش قارچ، طرح توسعه گردشگری دریاچه سد)
- تأمین آب اراضی کشاورزی روستاهای خسارت‌دیده در مسیر خط انتقال آب از سد آزاد به قروه- دهگلان
- آموزش و برنامه توانمندسازی (خانوارهای مشمول دریافت نقدی خسارت، زندگی در محیط شهری و اسکان مجدد در محل جدید)
- اصلاح و بهبود زیرساخت‌ها (راه‌های دسترسی روستایی، بین مزارع و اراضی منابع طبیعی)

پیشنهادهای کاربردی مرتبط با پژوهش در راستای پایداری اجتماعی- اقتصادی و فرهنگی

۲۱۲ فصلنامه علوم اجتماعی (علمی)، سال ۲۶، شماره ۸۷، زمستان ۱۳۹۸

- تشکیل کارگروه و لزوم ورود تمام وزارت خانه‌های مرتبط به موضوع آزادسازی منابع و موجودی‌های مخزن، واگذاری معوض و اسکان مجدد
- لزوم برنامه‌ریزی برای آزادسازی منابع و موجودی‌های مخزن قبل از آغاز عملیات اجرایی
- لزوم تغییر نگرش سیاسی به طرح‌ها
- جامع‌نگری در سدسازی و تسهیم منصفانه هزینه و منافع طرح
- ظرفیت‌سازی در شرکت‌های مهندسی مشاور، سیستم کارفرمایی، پیمانکاران و... در خصوص جنبه‌های اجتماعی و فرهنگی مدیریت آب
- لازم‌الاجرا نمودن مطالعات اجتماعی، جابجایی و اسکان مجدد و با رویکردی مشارکتی در کلیه مراحل مطالعاتی، اجرایی و بهره‌برداری به‌عنوان پیوست اجتماعی و فرهنگی طرح‌های سدسازی
- تأسیس و تجهیز دفاتر امور اجتماعی و به‌کارگیری تسهیلگران آموزش‌دیده محلی و دارای دانش و تجربه برای ایجاد ارتباط مؤثر میان طرح با محیط اجتماعی و نهادی پیرامون

#### **پیشنهاد‌های راهبردی و استراتژیک (مهم و کلیدی) در راستای پایداری اجتماعی و فرهنگی**

- لزوم اصلاح قوانین (لایحه قانونی نحوه خرید و تملک اراضی و املاک برای اجرای برنامه‌های عمومی، عمرانی و نظامی دولت، سال ۱۳۵۸) و لازم‌الاجرا بودن دستورالعمل‌ها و بخشنامه‌های مرتبط با جابجایی و اسکان مجدد
- ضرورت تعریف متولی پیگیری ابعاد اجتماعی و فرهنگی طرح‌ها
- ضرورت پایش و ارزیابی پیامدهای اجتماعی و فرهنگی
- پیشنهاد ایجاد و تعریف رشته جامعه‌شناسی آب (در راستای صنعت و دانشگاه)
- لزوم و ضرورت تغییر رویکرد (فنی- مهندسی/ حقوقی- قانونی) به اجتماعی و مشارکتی)

#### **تشکر و سپاسگزاری**

نویسندگان بر خود لازم می‌دانند، از کلیه افراد، سازمان‌ها، شرکت‌ها و اداراتی که در فرآیند پژوهش همکاری داشتند، کمال سپاسگزاری را به عمل آورند.

آثار و پیامدهای اجتماعی و فرهنگی مدیریت آزادسازی مخازن سدها ... ۲۱۳

**تأییدیه اخلاقی، تعارض منافع، سهم نویسندگان و منابع مالی**

مقاله حاضر برگرفته از رساله دکتری جامعه‌شناسی اقتصادی و توسعه با عنوان " آثار و پیامدهای اجتماعی و فرهنگی مدیریت آزادسازی مخازن سدها (نمونه موردی: سد آزاد)" است که در گروه جامعه‌شناسی واحد تهران مرکزی دانشگاه آزاد اسلامی به راهنمایی دکتر رضاعلی محسنی (نویسنده مسئول) و علی نوری ثانی (دانشجو) انجام شده است. منابع مالی تهیه این پژوهش توسط شخص دانشجو تأمین شده و هیچ سازمان و یا نهادی در تأمین مالی آن مشارکت نداشته است.

## References

- Alikhah, F. (2014). *Community-Based Approach to Road Construction (Inpersian)*. Tehran: Social Science Publication.
- Becker DR, Harris CC, Nielsen EA, Mclaughlin WJ. (2003). *A Comparison of a Technical and a Participatory Application of Social Impact Assessment*. Impact Assessment Project Appraisal, Vol.22, Pp. 177-189.
- Becker, H.A. (2001). *Social Impact Assessment*. European Journal of Operational Research. Vol. 128, No. 2, Pp. 311-321.
- Bryman, Alan. (1988). *Quality and Quantity in Social Research*, London, Unwin Humanly Press.
- Burdge, R. (2004). *Social Impact Assessment Concepts, Process and Methods*. Translated in to Persian By Mohammad Ali Zakarie, Ali Hajli (Inpersian). Tehran: Society and Culture Publications.
- Burdge, R. (2008). *The Focus of Impact Assessment (And IAIA) Must Now Shift to Global Climate Change!* Environmental Impact Assessment Review. Vol 28, Pp. 618-622.
- Cernea, M. & Guggenheim, Scott, E. (1993) *Anthropological Approaches To Resettlement: Theory, Policy and Practice*. Boulder, Westview Press.
- Cernea, M. (1997). *Hydropower Dams and Social Impacts: A Sociologica; Perspective*. World Bank, Social Policy and Resettlement Division.
- Corbin, J., & Strauss, A. (2008). *Basics of Qualitative Research (3rd Ed.)*. London: Sage Publications.
- Fazeli, M (2014). *Social Impact Assessment (Inpersian)*. Tehran, Sociology Publications.
- Freudenburg, W. R. (1986). *Social Impact Assessment*. Annual Review of Sociology. Vol. 12, Pp. 451-478.
- Glaser, Barney & Strauss, Anselm. (1967). *Discovery of Grounded Theory*, Transaction Publishers, U.S. Publisher.
- Gubrium, J., & Holstein, J. (2001). *Handbook of Interview Research*. London: Sage Publications.
- Javadi, A, (2012). *The Impact of Dam Construction on the Upstream and Downstream Social Status of the Laver Fin Dam, Master of Science Degree in Agriculture, Faculty of Agriculture(Inpersian)*. University of Hormozgan.
- Kadivar, M, (2007). *Dams and Development: A New Framework for Decision-Making. World Commission on Dams (Inpersian)*. Tehran: Institute for Management and Planning Education and Research. Vanclay, F. Esteves, A.M. (2011). *New Directions In Social Impact Assessment*. Edward Elgar Publishing.
- Mohammadpour, A, (2011). *Qualitative Research Methods. Volumes 1 and 2 of the Method (Inpersian)*. Tehran: Sociology Publications.
- Neuman, L, (2006). *Social Research Methods: Quantitative and Qualitative Approaches*, Fourth Edition, London, Allyn And Bacon.

آثار و پیامدهای اجتماعی و فرهنگی مدیریت آزادسازی مخازن سدها ... ۲۱۵

- Nourisani, A, (2011). *The Importance and Role of Social Studies in Dam Reservoirs in the Selection of Normal Water Level. Case Study: Sardasht Dam and Hydro Power (Inpersian)*. Tehran: The First International Conference and the Third National Conference on Dam and Hydroelectric Power Plants. Ministry of Energy.
- Nourisani, A, (2013). *Investigating the Social and Cultural Effects of the "Dam" Construction With a Focus on the "Relocation and Resettlement Program "*. Unpublished Dissertation Msc(Inpersian). Tehran North Azad University, Faculty of Social Sciences.
- Nourisani, A., (2017-2019). *Results of Field Surveys and Data Analysis (Inpersian)*. Tehran.
- Nourisani, A., Masumi, K. Najib, M. (2012). *The Social Consequences of Industrial Loading in the Local Community*. Case Study: South Pars. Second National Conference on Social and Cultural Research in Iranian Society (Inpersian). Tehran: December 2011. Iranian Sociological Association.
- Nourisani, A. Nadarlui, R. (2007). *Relocation and Resettlement Studies and Challenges. Case Study: Social Relocation and Resettlement Studies of the Lillan Chai Dam*. Tehran: Second National Conference on Dam and Hydro Power Plants. Ministry of Energy, [Inpersian].
- Parvizi, E, (2014). *Determining the Attitude of The Villagers About the Effects of the Shah Qasim Dam, Isfahan*. Master of Science Degree in Agriculture (Inpersian). Isfahan University of Technology.
- Rahmati, A and Nazarian, A (2010). *Socio-Economic and Environmental Impacts of Settlements Affected by Dams (Case Study: Gotvand Dam, Karun River) (Inpersian)*. Journal of Environmental Research.
- Research Training Center of Tehran University (2003). *Economic, Social and Natural Studies of Karun 3 Dam (Inpersian)*. Tehran, Iran Water and Power Resources Development Company, University of Tehran Jihad.
- Ritchie, J., And Lewis, J. (2005), *"Qualitative Research Practice: A Guide For Social Science Students and Researchers"*, London: Sage Publication.
- Strauss, Anselm. Corbin, Juliet. (1990). *Principles of Qualitative Research: Techniques and Stages of Producing Grounded Theory*. Translated in to Persian by Ibrahim Afshar (Inpersian). Tehran: Ney Publications.
- Urquhart, C. (2013). *Grounded Theory for Qualitative Research, A Practical Guide*. Sage Publication.
- [www.World Commission on Dams.Org](http://www.World Commission on Dams.Org)
- [www.Wrm.Ir](http://www.Wrm.Ir)