

## بررسی آرا گردشگران جنگل های منطقه حفاظت شده حرای استان هرمزگان- جزیره قشم، ایران

منا سلیمانی

عضو هیأت علمی دانشگاه پیام نور بندرعباس

پست الکترونیک: environment\_soleimani@yahoo.com

### چکیده

بررسی آرا گردشگران یکی از معیارهای مهم در انتخاب، طرح ریزی و طراحی مناطق تفرجی است که باعث بهره‌وری تفرجی در مناطق دارای پتانسیل گردشگری است. در این مطالعه چگونگی الگوها و رفتارهای تفرجی گردشگران در جنگل های حرای قشم واقع در حد فاصل جزیره قشم و بندر خمیر در استان هرمزگان با استفاده از بررسی و تحلیل فاکتورهای تقاضای تفرجی در مناطق طبیعی مورد ارزیابی قرار گرفت. بررسی مبدأ و مدت زمان مسافرت مراجعه کنندگان به جنگل های حرای قشم نشان داد شعاع بازدیدکنندگان این منطقه بسیار وسیع می باشد. مطابق این بررسی ۷۹ درصد مراجعه کنندگان به منطقه، گردشگران خارج از استان هرمزگان می باشند و اکثر آنها مسافت زیادی را برای رسیدن به منطقه طی کردند. بررسی تعداد دفعات مراجعه افراد پرسش شونده نشان می دهد که مراجعه به شکل سالی یکبار بیشترین الگوی مراجعه بازدیدکنندگان به منطقه است. الگوی اجتماعی اکثر گردشگران در منطقه بصورت تک خانواده و چند خانواده است. بررسی نوع فعالیت های تفریحی و تفرجی مورد علاقه گردشگران نشان داد، جنگل های حرای قشم پتانسیل مقدماتی برنامه ریزی گردشگری جهت قایق سواری و ماهیگیری را برای پر کردن اوقات فراغت مراجعه کنندگان به علت برخورداری از منابع تفرجی پر تقاضا چون آب دریا و جنگل های مانگرو را دارا می باشد. مراجعه کنندگان به منطقه دلیل اصلی بازدید از منطقه را چشم انداز زیبای جنگل حرا عنوان نموده اند. برای اصلاح شیوه مدیریتی و اجرای موفق برنامه های نگهداری و توسعه تفرجی جنگل های حرای قشم به کارگیری الگوهای رفتاری تفرجی گردشگران می بایست مورد توجه قرار گیرد.

واژه های کلیدی: بررسی آرا گردشگران، تقاضای تفرجی، جنگل حرا، قشم، منطقه حفاظت شده حرا

## مقدمه

گردشگری امروزه بخشی از زندگی متمدن بشری شناخته می شود که به عنوان یک نیاز، تلاش برای مرتفع کردن آن هر روز در حال افزایش است. توجه به انواع مختلف گردشگری نشان می دهد که اکوتوریسم یکی از شاخه های حائز اهمیت در این صنعت است که به حفظ اکوسیستم کمک می کند و برای منابع طبیعی و ارزش های بومی جوامع محلی، احترام و ارزش قایل است. منظور از اکوتوریسم که ترکیبی از دو واژه اکولوژی و توریسم است، آن نوع از گردشگری است که با محیط های طبیعی و بکر و دست نخورده و جامعه بومی مرتبط می شود. جنگل های مانگرو در جهان نیز همواره به دلیل برخورداری از ظرفیت های طبیعی انحصاری، پوشش گیاهی ویژه، تنوع پرندگان، چشم اندازهای زیبا و برخی پارامترهای اقتصادی- اجتماعی از توان بالایی در جلب اکوتوریست برخوردار می باشند [پورحشوری، ۱۳۸۰]. اکوتوریسم نوعی گردشگری متکی به طبیعت است که پایداری ساختار و عملکرد اکوسیستم های طبیعی و جامعه محلی را مورد توجه قرار می دهد، لذا بررسی آراء گردشگران در مناطق طبیعی گامی مهم برای برنامه ریزی اکوتوریسم محسوب می شود. در واقع بررسی آراء مراجعه کنندگان به گردشگاه های طبیعی منجر به بهرووری بالای تفریحی خواهد شد که این امر به طور همزمان باعث افزایش کیفیت تجربه تفریحی گردشگران و حفظ پایداری و سلامت محیط طبیعی می شود [محمودی، ۱۳۸۶] در همین راستا در این مطالعه سعی شده است با بررسی و شناخت عوامل و متغیرهای مؤثر بر میزان تقاضای تفریحی جنگل های حرای قشم، زمینه برنامه ریزی مناسبی برای مدیریت تفریحی منطقه فراهم شود. هدف این بررسی فراهم نمودن زمینه مدیریت و برنامه ریزی های آتی جهت ارائه تسهیلات و امکانات به منطقه، با توجه به آرای گردشگری و در نهایت تعیین ظرفیت برد تفریحی در منطقه است. در این زمینه نیز می توان به سوابقی اشاره نمود، سپاسی (۱۳۸۷) در مطالعه ای که به منظور طرح ریزی محیط زیستی جزیره هنگام برای حفاظت و گردشگری به انجام رساند، آراء ۸۰ تن از گردشگران را در ارتباط با جلوه های طبیعی، منابع تفرجگاهی، فعالیت های تفریحی، تمایل به پرداخت هزینه، ویژگی های اجتماعی، فرهنگی و کمبودهای منطقه برای گردشگری مورد پرسش قرار داد. اسمعیل پور (۱۳۸۶) در مطالعه گردشگاه های رودخانه کن، آراء و رفتار گردشگران را مورد بررسی قرار داد. فریادی (۱۳۸۶) نیز از تفکیک پرسشنامه برای بررسی آراء گردشگران دریاچه ارومیه استفاده کرد. کاظمی مازندرانی (۱۳۸۵) در مطالعه رویشگاه های ساحلی استان مازندران، آراء و رفتار گردشگران را مورد سنجش قرار داد و بررسی مشابهی نیز توسط صفرزاده (۱۳۸۷) برای بررسی گردشگری روستای نیاسر و توسط راحلی نمین (۱۳۸۷) جهت سنجش گردشگری چشمه های آب گرم سرعین صورت پذیرفت. اردکانی (۱۳۸۶) برای تعیین توان و برنامه گردشگری پایدار در خلیج چابهار نیز از بررسی آراء گردشگران استفاده نمود.

## روش مطالعه

این مطالعه در جنگل های حرای منطقه حفاظت شده حرا در استان هرمزگان به انجام رسیده است. این منطقه به وسعت ۸۵۶۸۶ هکتار است که در برگیرنده ۹۲۰۶ هکتار جنگل حرا [دانه کار، ۱۳۸۰] در موقعیت جغرافیایی ۲۶ درجه و ۴۳ دقیقه تا ۲۶ درجه و ۵۹ دقیقه عرض شمالی و ۵۵ درجه و ۳۲ دقیقه تا ۵۵ درجه و ۴۸ دقیقه طول شرقی است. این منطقه، اراضی

ساحلی بخش خمیر (از شهرستان بندرعباس) تا دهستان‌های لافت و طبل از شهرستان قشم را در بر می‌گیرد و مشتمل بر خورها و جزایر رسوبی شمال غربی این جزیره در ترعه خوران است. میانگین باران سالانه در این منطقه ۱۲۵/۷ میلیمتر و معدل سالانه دما برابر با ۲۷ درجه سانتیگراد است. میانگین رطوبت نسبی ماهانه در این منطقه ۶۶/۳ درصد و ضریب آمبرژه برابر با ۱۶/۹۶ است. این منطقه در ردیف اقلیم صحرائی با زمستان‌های معتدل قرار دارد، آب و هوا در تابستان‌های خشک است و بارندگی تحت تأثیر رژیم مدیترانه در زمستان صورت می‌گیرد. این منطقه مهم ترین جاذبه گردشگری طبیعی در استان هرمزگان است که در فاصله ۹۵ کیلومتری جنوب غربی شهر بندرعباس و ۶۰ کیلومتری شهر قشم قرار گرفته است. جنگل‌های حرای قشم از جنگل‌های انبوه مانگروهبایی تشکیل شده که مناظر بسیار زیبا و بدیعی را به وجود آورده است (تصاویر ۱ و ۲). با توجه به وجود آب و هوای گرم و مرطوب همیشگی در منطقه، گردشگران زیادی از ایران و جهان در ماه‌های آذر، دی، بهمن، اسفند و فروردین که مقارن با ایام تعطیلات نوروز و آب و هوایی مناسب است جهت بازدید از چشم‌اندازهای زیبای این جنگل‌ها به منطقه وارد می‌شوند.



تصویر ۲. نمایی از گردشگران جنگل حرا



تصویر ۱. چشم‌اندازی از جنگل حرای قشم

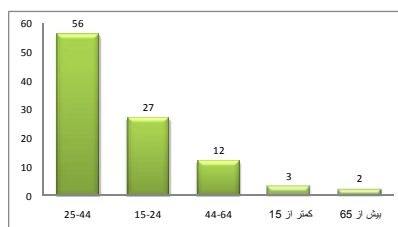
در این مطالعه برای بررسی تقاضای تفریحی موجود در جنگل‌های حرای قشم از روش تکمیل پرسشنامه از طریق مصاحبه استفاده شد. در این بررسی با استفاده از فاکتورهای ارزیابی تقاضای تفریحی، چگونگی الگوها و رفتارهای تفریحی مراجعه‌کنندگان از طریق تکمیل ۱۰۰ پرسشنامه مشتمل بر ۳۶ سوال باز و بسته استفاده شد.

## نتایج

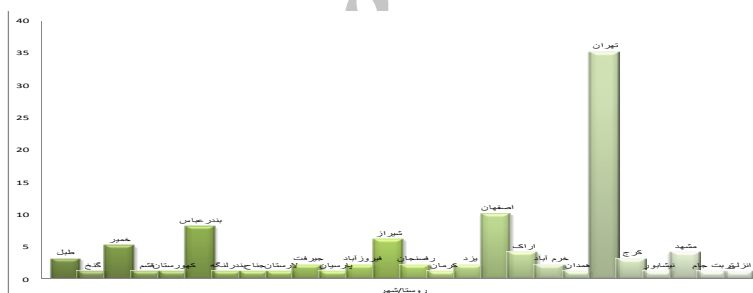
ویژگی‌های مراجعه‌کنندگان

مطابق این بررسی ۵۷٪ پرسش‌شوندگان را مردان تشکیل می‌داد. از مجموع مراجعه‌کنندگان ۳٪ کمتر از ۱۵ سال داشتند، ۲۷٪ بین ۱۵ تا ۲۴ سال، ۵۶٪ بین ۲۵ تا ۴۴ سال، ۱۲٪ در گروه سنی ۴۵ تا ۶۴ سال و ۲٪ بیش از ۶۵ سال بودند (شکل ۱). از مجموع افراد مورد بررسی، ۳۵٪ از شهر تهران، ۱۰٪ از اصفهان، ۸٪ از بندرعباس، ۶٪ از شیراز، ۵٪ از بندر خمیر به این منطقه مراجعه کرده بودند. همچنین همانطور که در نمودار ۲ و شکل ۱ مشخص است، ۴٪ از گردشگران از شهرهای مشهد و اراک، ۳٪ از شهر کرج و روستای طبل در مجاورت منطقه و ۲٪ گردشگران نیز از شهرهای جیرفت، فیروزآباد، رفسنجان، یزد

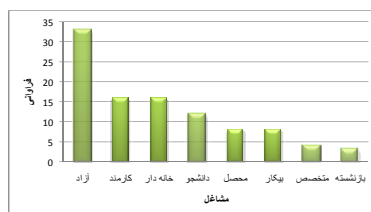
وخرم آباد، سایر گردشگران از شهرهای قشم، کهورستان، بندرلنگه، لارستان، پارسیان، کرمان، همدان، نیشابور، تربت جام و بندر لنگه و روستاهای گنخ در بخش بندر خمیر و جناح در بخش بستک بندرلنگه به این منطقه مراجعه کردند (در بیان شهرستان ها معیار بررسی بر مبنای پرسشنامه های گردشگران بصورت مجزا بوده است). با توجه به توانایی بالای جذب گردشگر محدوده مورد مطالعه، بازدید گردشگران خارجی نیز دور از انتظار نخواهد بود که در طول مدت زمان بررسی پرسشنامه ها در منطقه دیده نشده است. به این ترتیب نزدیک ترین مبدأ عزیمت روستای طبل و دورترین آن بندر انزلی می باشد (نمودار ۲ و شکل ۱). ۳۳٪ از پرسش شونده‌گان شغل آزاد داشتند، ۱۶٪ کارمند، ۴٪ متخصص، ۱۲٪ دانشجو، ۱۶٪ خانه دار، ۸٪ محصل، ۳٪ بازنشسته و ۸٪ بیکار بودند (نمودار ۳). مطابق نمودار ۴، ۴۱٪ مصاحبه شونده‌گان دارای مدرک دیپلم، ۶٪ فوق دیپلم، ۲۳٪ لیسانس، ۳٪ فوق لیسانس، ۳٪ دکترا یا متخصص، ۵٪ دانشجو، ۹٪ تحصیلات دبیرستانی، ۴٪ راهنمایی، ۳٪ پایان دبستان و ۳٪ نیز بی سواد بودند.



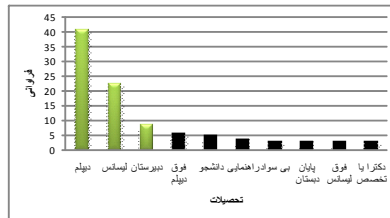
شکل ۱. گروه های سنی گردشگران ذخیره گاه زیستکره حرا



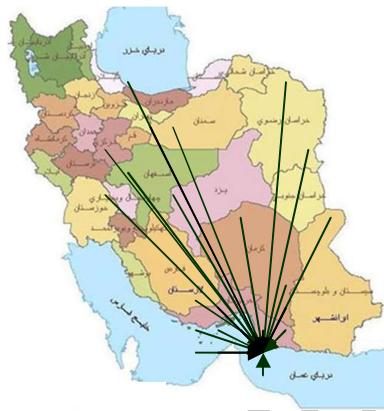
شکل ۲. تعداد مراجعه کنندگان به منطقه براساس مبدأ و به ترتیب نزدیکی



شکل ۳. فراوانی شغل افراد مراجعه کننده به منطقه



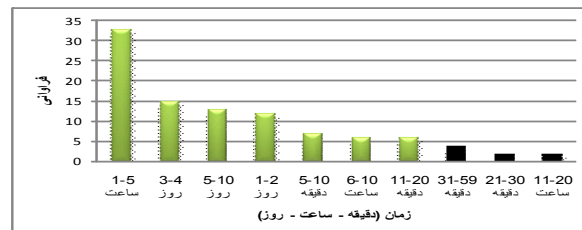
شکل ۴. وضعیت تحصیلی مصاحبه شوندهگان



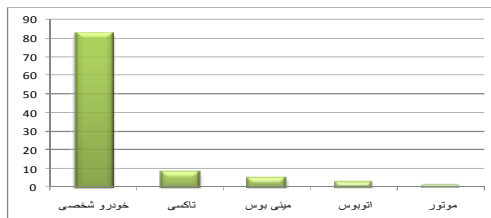
شکل ۵. توزیع مراجعه کنندگان به منطقه براساس مبدأ

توزیع مراجعه کنندگان بر اساس مدت زمان و نحوه سفر

طبق نمودار ۵، ۷٪ از مراجعین به منطقه مدت زمانی بین ۵ تا ۱۰ دقیقه، ۶٪ مدت زمانی بین ۱۱ تا ۲۰ دقیقه، ۲٪ مدت زمانی بین ۲۱ تا ۳۰ دقیقه و ۱۱ تا ۲۰ ساعت، ۴٪ مدت زمانی بین ۳۱ تا ۵۹ دقیقه، ۳۳٪ مدت زمانی بین ۱ تا ۵ ساعت، ۶٪ مدت زمانی بین ۶ تا ۱۰ ساعت، ۱۲٪ ۱ تا ۲ روز، ۱۵٪ ۳ تا ۴ روز و ۱۳٪ ۵ تا ۱۰ روز برای رسیدن به منطقه مسافت طی نمودند. بنابراین اغلب گردشگران ۱-۵ ساعت برای رسیدن به محدوده مورد مطالعه در راه بوده اند. جامعه آماری مورد پرسش نشان داد از بین روش های دسترسی به منطقه بر پایه وسیله نقلیه، ۸۳٪ با خودرو شخصی، ۸٪ به وسیله خودرو کرایه ای، ۵٪ توسط مینی بوس، ۳٪ توسط اتوبوس، ۱٪ با موتور به منطقه مراجعه کردند. به این ترتیب استفاده از خودرو شخص رایج ترین شیوه دسترسی به جنگل های حرا برای تفرج است (شکل ۶).



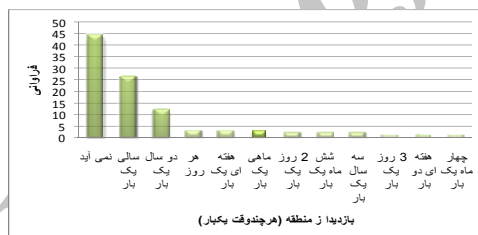
شکل ۶. تعداد مراجعه کنندگان به منطقه بر اساس مدت زمان مسافرت



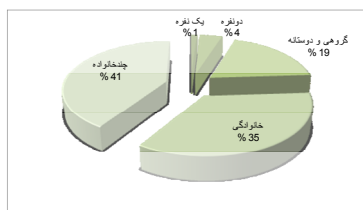
شکل ۷. درصد توزیع مراجعه کنندگان به منطقه از نظر وسیله نقلیه

دفعات، الگو و زمان مراجعه گردشگران به منطقه

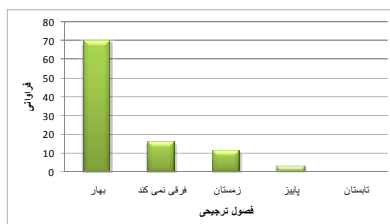
از جامعه آماری مورد بررسی، ۳٪ مراجعه روزانه به منطقه داشته است، همچنین ۲٪، ۲ روز یکبار، ۱٪، ۳ روز یکبار، ۳٪ از پرسش شوندهاگان هفته ای یکبار، ۱٪ هفته ای دوبار، ۳٪ از مراجعه کنندگان ماهی یک بار، ۱٪ چهارماه یک بار، ۲٪ شش ماه یکبار، ۲۶٪ از گردشگران سالی یک بار به منطقه می آیند، ۱۲٪ از آنها دوسال یک بار، ۲٪ از مراجعه کنندگان نیز سه سال یک بار و ۴۴٪ از گردشگران قصد بازدید از محدوده مورد مطالعه را در زمان های بعدی ندارند (نمودار ۷). همانطوری که در نمودار ۸ مشخص شده است، ۳۵٪ از پرسش شوندهاگان به صورت تک خانواده، ۴۱٪ به صورت چند خانواده، ۱۹٪ به صورت گروهی و دوستانه، ۴٪ به صورت دو نفره و ۱٪ به تنهایی به منطقه مراجعه کرده بودند. طبق این بررسی، ۷۰٪ از پرسش شوندهاگان فصل بهار، ۳٪ فصل پائیز و ۱۱٪ زمستان به منطقه می آیند. هیچیک از گردشگران فصل تابستان را برای فعالیت تفریحی در منطقه مناسب ندانستند و ۱۶٪ از گردشگران بدون تفاوت به نوع فصل ترجیح می دهند به این منطقه مراجعه کنند (شکل ۸).



شکل ۸. توزیع دفعات مراجعه گردشگران به منطقه حفاظت شده حرا



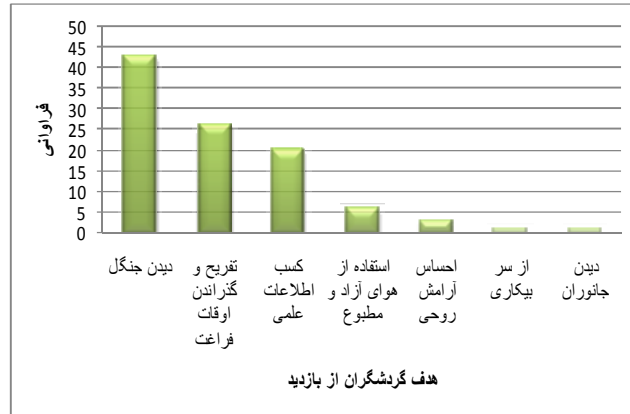
شکل ۹. الگوی مراجعه گردشگران به منطقه



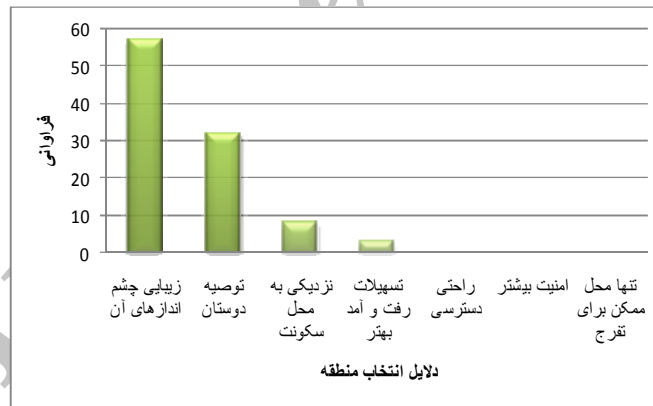
شکل ۱۰. زمان مراجعه گردشگران به منطقه

## انگیزه سفر و دلایل انتخاب منطقه

طبق نمودار ۱۰، ۴۳٪ دیدن جنگل های حرا، ۲۶٪ از بازدیدکنندگان تفریح و گذران اوقات فراغت، ۶٪ استفاده از هوای آزاد و مطبوع، ۲۰٪ کسب اطلاعات علمی، ۳٪ احساس آرامش روحی، ۱٪ از سر بیکاری، ۱٪ دیدن جانوران را دلیل مراجعه خود به این منطقه عنوان نمودند که نشان از قابلیت های تفریحی بالای محدوده مورد مطالعه در جذب گردشگران با ویژگیهای متفاوت می باشد. افراد بازدیدکننده از این منطقه همچنانکه در نمودار ۱۱ مشخص است، دلایل انتخاب این منطقه را به صورت ۸٪ به علت نزدیکی به محل سکونت، ۵۷٪ زیبایی چشم اندازهای آن، ۳۲٪ توصیه دوستان، ۳٪ تسهیلات رفت و آمد راحت تر را عنوان نمودند.



شکل ۱۱. نمایش انگیزه ورود گردشگران به منطقه

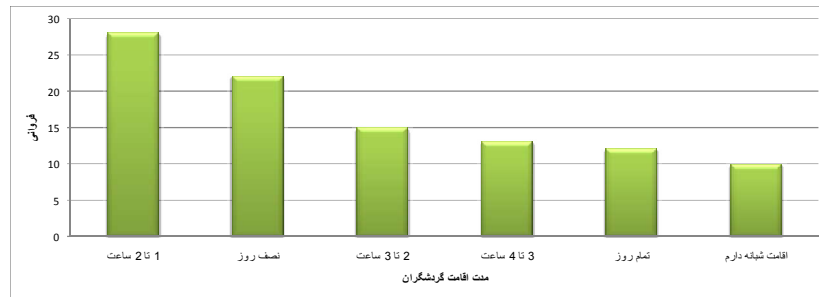


شکل ۱۲. فراوانی علت انتخاب منطقه

## مدت اقامت در منطقه و نوع فعالیت تفریحی گردشگران

مطابق نتایج استخراج شده از پرسشنامه ها، توزیع پرسش شوندها برحسب مدت اقامت در محدوده مورد مطالعه به این صورت می باشد: ۱ تا ۲ ساعت (۲۸٪)، ۲ تا ۳ ساعت (۱۵٪)، ۳ تا ۴ ساعت (۱۳٪)، نصف روز (۲۲٪)، تمام روز (۱۲٪)، اقامت شبانه (۱۰٪). بنابراین می توان برآورد نمود که بیشتر گردشگران تمایل دارند که ۱ تا ۲ ساعت را در محدوده مورد مطالعه اقامت داشته باشند و گردشگران کمی قصد اقامت شبانه در محل را دارند (نمودار ۱۲). لازم به ذکر است که با توجه به بررسی های بعمل آمده، امکانات اقامتی محدوده مورد مطالعه در سطح بسیار پایین ارزیابی می شود که با توجه به قابلیت

های تفریحی بالای منطقه، در صورت افزایش امکانات و تسهیلات مورد نیاز، مدت اقامت گردشگران نیز بطور چشمگیری افزایش خواهد یافت. مراجعه کنندگان فعالیت تفریحی خود را به صورت ۸۰٪ قایق سواری و ۲۰٪ ماهیگیری در منطقه عنوان کردند.



شکل ۱۳. مدت اقامت بازدیدکنندگان در منطقه

فعالیت های فرهنگی و سنتی مورد علاقه گردشگران

پاسخ پرسش شونندگان به اینکه کدامیک از فعالیت های سنتی و فرهنگی موجود در منطقه را بیشتر می پسندند، نشان می دهد که ۲۴٪ پرسش شونندگان لباس های مردم بومی، ۱۲٪ موسیقی و ۱۲٪ صنایع دستی با محصولات دریایی، ۱۱٪ مراسم عروسی مردم بومی (رزیف<sup>۱</sup>)، ۸٪ برکه ها<sup>۲</sup> و آب انبارها، ۸٪ بافت مساجد (تک مناره<sup>۳</sup>)، ۶٪ ماهیگیری سنتی به صورت مشتای<sup>۴</sup>، ۴٪ بافت سنتی - معماری منطقه و ۴٪ رعایت پاکیزگی محیط زیست توسط مردم بومی و ۳٪ صنایع دستی (سبدهبافی)، ۲٪ قایق سواری، ۲٪ توربافی، ۲٪ سبک زندگی مردم بومی و ۲٪ لهجه و گویش آنها را می پسندند (نمودار ۱۳). این درحالی است که بررسی های این مطالعه نشان داد گردشگران نسبت به هیچ فعالیت فرهنگی و سنتی در محدوده مورد مطالعه نظر منفی ندارند و آن را ناپسند تلقی نکردند (شکل ۳، ۴، ۵ و ۶).



شکل ۱۴. تفریحات فرهنگی و سنتی مورد علاقه گردشگران

<sup>۱</sup> رزیف: به گویش محلی به معنای ترتیب در ایستادن و مولودی خوانی است که افراد بومی منطقه در مراسم شادی، اعیاد و در حال حاضر در ایام نوروز به صورت نمادین، به اجرا در می آورند.

<sup>۲</sup> با وجود ذخیره آب کمی که تقریباً در تمام طول سال در منطقه وجود دارد، افراد بومی اقدام به ذخیره آب های حاصل از بارندگی در فصول پرباران در آب انبارهایی با سبک ساخت معماری خاص منطقه می کنند که در گویش محلی به آنها برکه می گویند.

<sup>۳</sup> مذهب اکثر افراد در منطقه تسنن می باشد که به تبع آن سبک معماری مساجد منطقه بصورت تک مناره ای است (بعضی از مساجد اهل تشیع نیز تک مناره ای هستند).

<sup>۴</sup> صید به طریق مشتای بوسیله تورهای مخصوصی که در منطقه ای از دریا نزدیک به سواحل، بصورت ثابت نصب می گردد، انجام می شود که پس از مدتی اقدام به جمع آوری صیدهایی که در آن گیر کرده اند، می شود.





تصویر ۴. نمایی از مساجد تک مناره



تصویر ۳. نمایی از برکه (آب انبارها) در منطقه



تصویر ۶. نمایی از صید مشتنا



تصویر ۵. نمایی از اجرای مراسم رزیف

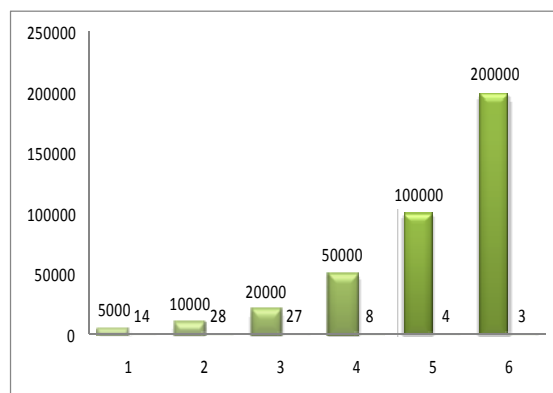
#### اقامت شبانه از منظر مراجعه کنندگان

توزیع گردشگران برحسب انتخاب امکانات مورد نیاز جهت اقامت شبانه در محدوده مورد مطالعه نشان می‌دهد که ۳۳٪ کمپ یا چادر شخصی، ۱۴٪ منازل اجاره‌ای، ۱۵٪ بصورت مهمان در منزل افراد بومی، ۲٪ از سایر امکانات، ۴٪ از مدارسی که در ایام تعطیلات در اختیار گردشگران قرار می‌گیرد، ۱٪ از کاروان موجود در خودرو شخصی خود، ۱۸٪ هتل و ۱۳٪ نیز با وجود اختصاص امکانات جهت اقامت شبانه تمایلی به استفاده از امکانات نام برده شده و اقامت در محدوده مورد مطالعه را نداشته‌اند. در ارتباط با اقامت شبانه همچنین از گردشگران سوال شد اگر در محدوده مورد مطالعه وسایل مناسبی مانند چادر یا اردوگاه مستقر شود، آیا حاضرند شب را در آنجا بمانند، ۷۸٪ گردشگران به این سوال، پاسخ مثبت دادند. این گروه دلایل خود برای اقامت را مرتبط با چشم انداز زیبای جنگل حرا (۲۶٪)، آب و هوای خوب در زمان استفاده (۱۷٪)، امنیت کافی (۱۰٪)، آرامش محیط (۹٪)، اقامت شبانه جهت رفع خستگی مفرط (۶٪)، تمایل به اقامت در چادر در مسافرت (۶٪)، استفاده از امکانات بهداشتی (۲٪) و نزدیکترین مکان تفریحی به محل سکونت (۲٪) بیان نموده‌اند. به این ترتیب آن دسته از ویژگی‌های محیطی که سبب ماندگاری گردشگران در این محدوده می‌شود را می‌توان در ردیف جذابیت‌های محیطی قلمداد نمود.

#### هزینه کردها و دیدگاه‌های مالی گردشگران

هزینه دسترسی گردشگرانی که مورد پرسش واقع شدند به طور متوسط معادل ۲.۱۳۵.۴۵۰ ریال (حدود ۲۰۰ هزار تومان) و هزینه سرانه مصرفی تفریح برای گردش در منطقه، برابر با ۱۸۵۰۰۰ ریال محاسبه شد. براساس این نظر سنجی ۸۴٪ از پرسش‌شوندگان حاضر به پرداخت ورودیه هستند و ۱۶٪ با پرداخت آن مخالف بودند. طبق نمودار ۱۴، از میان افراد موافق به

پرداخت ورودیه، ۱۴٪ حاضر به پرداخت ورودیه ای معادل ۵۰۰۰۰ ریال، ۲۸٪ ۱۰۰.۰۰۰ ریال، ۲۷٪ ۲۰۰.۰۰۰ ریال، ۸٪ ۵۰.۰۰۰ ریال، ۴٪ ۱۰۰.۰۰۰ ریال و سرانجام ۳٪ از پرسش شوندگان با دریافت ورودیه ای برابر با ۲۰۰.۰۰۰ ریال موافقت نمودار (۱۴).



شکل ۱۵. میزان ورودیه پیشنهادی از سوی گردشگران

### بحث

بررسی افراد مورد مطالعه نشان داد که مردان (۵۷٪) جمعیت غالب گردشگران محدوده مورد مطالعه را تشکیل می دهند. این موضوع بیان کننده آن است که شرایط سفر به این محدوده برای مردان مناسب تر از زنان می باشد. بطور کلی این اختلاف تحت تأثیر عوامل مختلفی شکل گرفته است. مشاهدات عینی و اظهارات مسولان مربوطه نشان می دهد که عدم وجود وسیله حمل و نقل دریایی مناسب و کمبود امکانات رفاهی و اقامتی در محدوده مورد مطالعه از عوامل اساسی موثر در کمتر سفر نمودن زنان به محدوده مورد مطالعه به حساب می آیند. گروه بندی سنی گردشگران نشان داد که اکثر بازدیدکنندگان محدوده مورد مطالعه را جوانان (در گروه سنی ۲۵ تا ۴۴ سال) به خود اختصاص می دهند و با توجه به روحیات این گروه سنی و تمایل به فعالیت های پرتحرک، متنوع و توأم با هیجان در آنها، به عرضه های بیشتری برای پاسخ به نیازهای سرشتی این گروه از گردشگران نیاز است که این موضوع در جلب گردشگران و مدت ماندگاری آنها در منطقه موثر است. این گروه که در اغلب دنیا جزو گردشگران ماجراجو قرار دارند از فعالیت های پرهیجان و گاه مخاطره آفرین استقبال می کند که اختصاص فضا و فعالیت برای این نیاز در این منطقه با توجه به ماهیت حساس حفاظتی آن با دشواری همراه است. لذا این مراجعه کنندگان به سبب موانع قانونی، با نیافتن عرصه ای برای تخلیه هیجانات خود اغلب از بازدید مجدد منطقه استقبال نمی کنند. این درحالی است که بازدید از منطقه برای ۶۲٪ از گردشگران هدف اولیه سفر و انگیزه بازدید از جنگل های حرا (با فراوانی ۴۳٪) فراوان ترین قصد بازدید اعلام شده است. جنگل های حرا برای ۶۰٪ گردشگران، زیباترین پدیده ای بوده است که در این منطقه شاهد آن بوده اند. همچنین بیشترین دلیل انتخاب منطقه توسط بازدیدکنندگان (با فراوانی ۵۷٪) زیبایی چشم اندازهای طبیعی عنوان شده است. با توجه به اینکه جمعیت جوان دارای انرژی زیاد بوده، بنابراین ترویج فعالیت های توأم با هیجان می تواند با استقبال بیشتری همراه باشد. اما به طور کلی لزوم برنامه ریزی تفریحی برای اقشار در سنین مختلف به وضوح احساس می شود به این معنا که این منطقه تفریحی باید برای اقشار مختلف مراجعه کننده هدف و برنامه تفریحی داشته باشد. تا افراد در همه گروه های سنی بتوانند استفاده موثر از منطقه داشته باشند. که البته برای تحقق این امر نیاز تفریحی و سلاقی این افراد به همراه توان و پتانسیل محیطی منطقه باید مدنظر باشد.

بررسی مبدأ و مدت زمان مسافرت مراجعه کنندگان به منطقه حفاظت شده حرا نشان می دهد شعاع بازدیدکنندگان این منطقه بسیار وسیع است. این بررسی نشان داد ۷۹ درصد مراجعه کنندگان به منطقه خارج از استان هرمزگان می باشد و ۸۰ درصد

آنها بیش از ۲۰۰ کیلومتر مسافت را برای رسیدن به منطقه طی کرده‌اند. گسترده بودن شعاع بازدیدکنندگان منطقه نشان از بالا بودن جذابیت‌های تفریحی آن از منظر گردشگران است. البته باید در نظر داشت که امکانات و تسهیلات تفریحی استقرار یافته در منطقه به گونه‌ای طراحی گردد که نیازهای تفریحی گردشگران دور و نزدیک را مرتفع سازد. با توجه به این نکته که حداکثر گردشگران با فراوانی ۶۲٪، بازدید از محدوده مورد مطالعه را هدف اصلی خود دانسته‌اند، بنابراین می‌توان نتیجه گرفت که منطقه فوق به طور نسبی برای مردم کشور شناخته شده است و بالقوه قادر است گردشگران بسیاری را جذب نماید و با افزایش هرچه بیشتر امکانات زیرساختی، تفریحی و فرهنگی در آینده با شمار بیشتری از گردشگران مواجه خواهد بود. لذا طرح ریزی مناسب گردشگری و دستیابی به ظرفیت‌های برد تفریحی برای پرهیز از آثار سوء گردشگری کاملاً ضروری است.

با توجه به اینکه گردشگران از طریق وسیله نقلیه موتوری (۱٪) توسط خودرو شخصی) به منطقه دسترسی داشته‌اند، ظرفیت مناسب جاده‌های دسترسی برای ترافیک عبوری نیز از جمله مسائلی است که در ارتباط با توسعه گردشگری در این منطقه با محدودیت‌های زیاد همراه خواهد بود و عدم توجه به ظرفیت‌سازی یا امکان‌سنجی مناسب آن مشکل‌آفرین خواهد شد. گردشگران با توجه به شعاع جذب گردشگری منطقه مورد مطالعه زمانی کمتر از ۵/۰ تا بیش از ۱۲ ساعت را برای دسترسی به این منطقه متحمل می‌شوند و بیشتر گردشگران ۱ تا ۵ ساعت برای رسیدن به این منطقه زمان صرف می‌کنند، لذا قابل پیش‌بینی است که با فراهم شدن امکانات اسکان در مجاورت منطقه ظرفیت زیادی برای اقامت شبانه وجود داشته باشد و انتظار می‌رود در فرایند برنامه‌ریزی تفریحی این منطقه فضا، زیرساخت و امکانات مناسب اختصاص داده شود و ظرفیت امکانات موجود برای این منظور مانند اقامتگاه‌های روستایی، ظرفیت استفاده از برق و آب شرب و حتی دفع پسماند مورد سنجش قرار گیرد. این درحالی است که به سبب زیرساخت‌های نامناسب گردشگری هم اکنون ۴۴٪ از گردشگران مراجعه‌کننده، قصد بازدید دوباره از این محدوده را ندارند. نتایج این بررسی نشان داد که حداکثر گردشگران (۷۴٪) هر وقت که تعطیلی باشد و حداقل آن (۱٪) روز جمعه را برای بازدید از محدوده مورد مطالعه انتخاب نموده‌اند، به این ترتیب معلوم می‌شود که سبب فراوانی گردشگرانی که از فواصل دور به منطقه مراجعه می‌کنند تعطیلات بیش از یک روز برای گردشگری این منطقه از مناسبت بیشتری برخوردار است و با توجه به اقلیم آسایش گردشگری، تعطیلات غیر تابستانی مانند نوروز یا ایام دهه فجر در نیمه بهمن ماه مناسبترین زمان برای جذب گردشگر به منطقه هستند. نتایج این مطالعه نشان داد ۷۰٪ از مراجعه‌کنندگان بهار را زمان مناسب بازدید از منطقه برگزیده‌اند.

در واقع کم بودن زمان‌های با تعطیلات مناسب در اقلیم مناسب، خود سبب محدود شدن تعداد گردشگران در طول سال ولی تراکم بالا در روزهایی محدود از سال می‌شود. چنین وضعیتی بیشتر به غیر اقتصادی شدن سرمایه‌گذاری برای توسعه زیرساخت‌های گردشگری در منطقه منجر شده است و مدیریت حفاظتی این منطقه نیز با محدود کردن تعداد و وسعت گستره‌های تفریحی، امکانات قانونی مناسب برای توسعه فیزیکی تفریحی و افزایش ظرفیت برد را با محدودیت همراه ساخته است. همچنین بررسی ترکیب جمعیتی گردشگران نشان داد ۴۱٪ مراجعه‌کنندگان به منطقه به صورت چند خانواده سفر کرده‌اند و بنظر می‌رسد با توجه به رغبت کم بازدید مجدد از منطقه در حال حاضر کمبود امکانات سبب عدم امکان استقرار و اقامت در منطقه باشد. درواقع کمبود امکانات اقامتی و گردشگری و محدود بودن زمان مناسب گردشگری به اعتبار شرایط آب و هوایی، خود به مکانیزمی برای کاهش و کنترل ظرفیت گردشگر کمتر از توان فیزیکی و اکولوژیک تبدیل شده است. این بررسی نشان داد با استقرار وسایل مناسب و ساده اقامت شبانه مانند چادر یا اردوگاه ۷۸٪ مراجعه‌کنندگان تمایل به اقامت شبانه دارند و دلایل خود برای اقامت را وجود چشم‌انداز زیبای جنگل حرا، آب و هوای خوب، امنیت کافی، آرامش محیط، رفع خستگی به سبب دوری مسیر و تمایل به اقامت در چادر در مسافرت برشمردند. گردشگرانی که تمایل به اقامت

شبهانه نداشتند دلایل خود را به ترتیب نداشتن عادت و احساس آرامش روحی در هنگام بیرون خوابیدن از منزل، کمبود امکانات منطقه، نزدیکی منزل شخصی یا اقوام خویش، نبود مرخصی کافی و دشواری در پذیرش آب و هوای شرجی بیان کرد. عوامل مورد علاقه و محدود کننده اقامت شبهانه گردشگران همگی بر کنترل ظرفیت گردشگران در محدوده مورد مطالعه موثر است و از این طریق می توان پراکنش و تراکم گردشگران را کنترل نمود.

مطابق این بررسی شغل اکثر مراجعہ کنندگان آزاد و کارمندی می باشد. این موضوع نشان می دهد وضعیت شغلی و به تبع آن کسب درآمد، فاکتوری تعیین کننده در مراجعہ افراد به مناطق تفرجی است. تحصیلات دیپلم، لیسانس، دبیرستان و فوق دیپلم بیشترین فراوانی تحصیلات مراجعہ کنندگان به منطقه را شامل می شود. بررسی این وضعیت نشان می دهد مراجعہ افراد چندان با میزان تحصیلات آنها در ارتباط نیست و عامل اصلی تأثیر گذار شغل و میزان درآمد افراد است. هزینه های دسترسی یا هزینه سفر به عنوان یکی از روش های تعیین ارزش اقتصادی مناطق تفرجی مطرح است، که البته لازم است هزینه های اقامت نیز به آن اضافه شود. توجه به هزینه ای که گردشگران متحمل شده اند تا خود را به این منطقه برسانند، نشان می دهد که حداکثر گردشگران با میزان (۳۳٪) هزینه سرانه ای کمتر از ۵۰۰ هزار ریال برای رسیدن به محدوده مورد مطالعه متحمل شده اند، همچنین حداکثر گردشگران (۹۸٪) سرانه هزینه ای کمتر از ۵۰۰ هزار ریال در هنگام فعالیت تفرجی متحمل شده اند. با توجه به اینکه گروه های تفرج کننده در این محدوده پر جمعیت است و اغلب گردشگران (با فراوانی ۳۸٪) در گروه درآمدی کمتر از ۵ میلیون ریال قرار دارند، می توان قضاوت نمود هزینه گردشگری در این منطقه با توجه به بعد مسافت تقریباً بالا است و از نظر مالی ظرفیت محدودی برای گردشگری در منطقه وجود دارد و با توجه به اینکه ۸۴٪ گردشگران حاضر به پرداخت ورودیه برای بازدید از منطقه هستند، سازوکارهای مالی از شیوه های پیشنهادی برای کنترل ظرفیت برد در این محدوده محسوب می شود.

## منابع

- اردکانی، طاهره. ۱۳۸۶. تعیین توان و برنامه گردشگری پایدار در خلیج چابهار براساس تدوین معیارهای زیست محیطی، پایان نامه کارشناسی ارشد محیط زیست، دانشگاه تهران، دانشکده منابع طبیعی، کرج، ۱۲۳ ص.
- اسمعیل پور، نوشین. ۱۳۸۶. بررسی آراء و رفتار گردشگران رودخانه کن، پایان نامه کارشناسی محیط زیست، دانشگاه تهران، دانشکده منابع طبیعی، کرج، ۴۱ ص.
- پوروخشوری، سیده زهرا. ۱۳۸۰. راهکارهای توسعه بهینه زیست محیطی در گردشگری ساحلی، انتشارات سازمان حفاظت محیط زیست.
- دانه کار، افشین. ۱۳۸۰. بررسی متقابل درختان حرا و جانوران وابسته (با تأکید بر شکم پایان) در جنگلهای مانگرو حوزه خمیر وقشم (ذخیره گاه بیوسفری حرا)، رساله دوره دکترای جنگلداری، دانشگاه تربیت مدرس، دانشکده منابع طبیعی و علوم دریایی، ۱۲۹ ص.
- راحلی نمین، بهناز. ۱۳۸۷. بررسی آراء گردشگری شهر سرعین، پایان نامه کارشناسی محیط زیست، دانشگاه تهران، دانشکده منابع طبیعی، کرج، ۸۰ ص.
- سپاسی، یگانه. ۱۳۸۷. طرح ریزی محیط زیستی جزیره هنگام برای حفاظت و گردشگری با ارزیابی چند معیاره مکانی. پایان نامه کارشناسی ارشد محیط زیست، دانشگاه تهران، دانشکده منابع طبیعی، کرج، ۱۴۸ ص.

- فریادی، سمیرا. ۱۳۸۶. بررسی آرای گردشگران دریاچه ارومیه، پایان‌نامه کارشناسی محیط زیست، دانشگاه تهران، دانشکده منابع طبیعی، کرج، ۱۱۰ ص.
- صفرزاده، فاطمه. ۱۳۸۷. بررسی آمار گردشگری روستای نیاسر، پایان‌نامه کارشناسی محیط زیست، دانشگاه تهران، دانشکده منابع طبیعی، کرج، ۵۱ ص.
- کاظمی مازندرانی، سیده مریم. ۱۳۸۵. بررسی آرای گردشگران مناطق حساس ساحلی استان مازندران، پایان‌نامه کارشناسی محیط زیست، دانشگاه تهران، دانشکده منابع طبیعی، کرج، ۱۰۶ ص.
- مجنونیان، هنریک. ۱۳۷۴. مباحثی پیرامون پارکها، فضای سبز و تفرجگاهها. انتشارات سازمان پارکها و فضای سبز شهر تهران.
- محمودی، بیت‌الله، دانه کار، افشین. ۱۳۸۶. ارزیابی تقاضای تفرجی در مناطق تفرجگاهی ایران. دو ماهنامه مسافران. شماره ۴۸.

Archive of SID