

## بررسی محدودیت‌ها و توانمندی‌های استفاده از مراتع استان کرمانشاه

### توسط روستاییان

- ❖ **حمید برقی\***؛ دانشیار دانشکده علوم جغرافیا و برنامه ریزی، گروه جغرافیا و برنامه‌ریزی روستایی، دانشگاه اصفهان، اصفهان، ایران.
- ❖ **بهمن شفیعی**؛ دانشجوی دکتری جغرافیا و برنامه‌ریزی روستایی، دانشکده علوم جغرافیا و برنامه‌ریزی، گروه جغرافیا و برنامه‌ریزی روستایی، دانشگاه اصفهان، اصفهان، ایران.
- ❖ **احمد حجاریان**؛ دانشجوی دکتری جغرافیا و برنامه‌ریزی روستایی، دانشکده علوم جغرافیا و برنامه ریزی، گروه جغرافیا و برنامه‌ریزی روستایی، دانشگاه اصفهان، اصفهان، ایران.

#### چکیده

پژوهش حاضر به روش تحلیلی-توصیفی و با هدف بررسی محدودیت‌ها و توانمندی‌های استفاده از مراتع استان کرمانشاه توسط روستاییان انجام پذیرفته است. جامعه آماری شامل کارشناسان اداره منابع طبیعی به تعداد ۱۴ نفر که کارشناس امور مرتع بودند و ابزار مورد استفاده برای جمع‌آوری اطلاعات پرسشنامه می‌باشد. داده‌های جمع‌آوری شده با استفاده از مدل SWOT و AHP مورد بررسی قرار گرفته است. نتایج بیانگر آن است که مهم‌ترین نقاط قوتی که در زمینه بهره‌برداری از مراتع در سطح استان کرمانشاه مدنظر می‌باشد تعیین فصل و مدت مناسب چرای دام در مراتع با امتیاز وزنی ۰٫۹۶، مهم‌ترین نقطه ضعف، بهره‌برداری غیر اصولی از مراتع با امتیاز وزنی ۱/۰۴، مهم‌ترین فرصت، شروع فعالیت‌های حفظ مراتع در کرمانشاه نظیر بذرپاشی گونه‌های مرتعی متناسب با اقلیم، خاک و... با امتیاز وزنی ۱/۰۲ و مهم‌ترین تهدید فقدان نظارت دقیق و مدیریت قوی واحد در حفظ مراتع و هماهنگی بین دستگاهی با امتیاز وزنی ۰/۸۰ می‌باشد. همچنین در قسمت اولویت‌بندی عوامل استراتژیک بر اساس مدل AHP مشاهده گردید که مهم‌ترین عامل بهره‌برداری غیر اصولی از مراتع با وزن ۰/۲۸۹ و سپس شروع فعالیت‌های حفظ مراتع در کرمانشاه نظیر بذرپاشی گونه‌های مرتعی متناسب با اقلیم، خاک و... با وزن ۰/۲۱۴ به ترتیب به عنوان نقطه ضعف و فرصت مطرح می‌باشند. در قسمت تدوین راهبردها نیز مهم‌ترین موارد مشتمل بر استفاده از مشارکت مردم محلی در تعیین فصل مناسب چرای دام و نیز تعیین گونه‌های بومی در راستای حفظ مراتع و... می‌باشد. بر این اساس به نظر می‌رسد که هر چه سریعتر به بررسی وضعیت فعلی مراتع باید اقدام نمود و بر اساس تحقیقات بیشتر میزان خسارات و هزینه‌های بازسازی مراتع از بین رفته و در حال تخریب بررسی شده و به مقابله با آن پرداخت و از نتایج تحقیقات پژوهش حاضر به عنوان الگویی نمونه می‌توان بهره جست.

**کلید واژگان:** مرتع، جنگل، تخریب، روستا، کرمانشاه.

## ۱. مقدمه

منابع طبیعی به ویژه مراتع، پایه‌ترین عامل تولید در دامداری سنتی است [۷]. مراتع یکی از منابع اصلی تأمین نیاز غذایی دام در ایران است که با مساحتی حدود ۷,۸۴ میلیون هکتار بخش اعظمی از خاک کشور را به خود اختصاص داده است [۸]. مراتع نیمی از مساحت کشور را شامل می‌شوند. این عرصه‌ها نیازمند اعمال مدیریتی صحیح با هدف حفظ، احیاء، توسعه و بهره‌برداری بهینه هستند. بنابراین شناخت عوامل مؤثر بر مشارکت بهره‌برداران در حفاظت، احیاء و بهره‌برداری از مراتع امری ضروری می‌باشد [۱۰]. و مطالعات متعدد نشان می‌دهند که این منبع نیز به ویژه در دهه‌های اخیر از لحاظ کمی و کیفی به دلیل عواملی چون چرای بی‌رویه و چرای زودرس، تغییر کاربری اراضی از جمله کاربری زراعی، بوته‌کشی، تضادهای بین بهره‌برداران مراتع و پیامدهای تخریب مراتع و ارائه نشدن تسهیلات از سوی دولت، دچار نقصان شده است [۵]. عدم توجه بهره‌برداران به اصول علمی بهره‌برداری از مراتع، تخریب مراتع و به دنبال آن عوارضی مانند سیل و فرسایش را به دنبال داشته است. مدیریت مشارکتی مردم در بهره‌برداری از مراتع یکی از مؤثرترین راهکارها در کاهش تخریب و توسعه تولید در مراتع تعریف شده است [۴].

در شرایط کنونی شاهد آن هستیم که در بسیاری از مراتع کشور بنا بر دلایل مختلف، روبه نابودی و از بین رفتن هستند که این امر برخی بر اثر مداخلات انسانی و برخی نیز به دلیل شرایط آب و هوایی و کمبود بارش می‌باشد. یکی از مهم‌ترین دلایل مداخلات انسانی چرای بی‌رویه و بی‌موقع دام‌ها در مراتع می‌باشد که زمینه ساز از بین رفتن پوشش گیاهی و در نتیجه بیابان و کویری شدن آن‌ها می‌گردد. در این میان روستائیان به دلیل سکونت در کوه‌ها و دشت‌ها و نگهداری از دام‌های مختلف بیشترین اثرگذاری را در این زمینه دارند. روستائیان بیشترین بهره را از مراتع سطح کشور برده و بنابراین نابودی و اضمحلال مراتع تأثیر ناگواری را بر اقتصاد و رفاه

روستائیان داشته و زمینه مهاجرت و متروکه شدن روستاها را نیز به دنبال خواهد داشت. بنابراین لازم است ضمن برنامه‌ریزی برای بهره‌برداری بهینه از مراتع کشور، زمینه استفاده متناسب و متعادل نیز باید برای روستائیان مهیا شود.

در این میان استان کرمانشاه به عنوان یکی از استان‌های با ظرفیت بالا به لحاظ مراتع و وجود روستاهای متعدد در مراتع می‌باشد. در واقع بیش از نیمی از سطح استان کرمانشاه را مراتع به خود اختصاص داده‌اند که در سه سطح متراکم، نیمه متراکم و کم تراکم دسته‌بندی می‌شود و از بین این سه سطح، نیمی از مراتع را مراتع نیمه متراکم به خود اختصاص می‌دهد. بر این مبنا این مراتع توانسته‌اند در سالیان متمادی منبع درآمدی برای روستائیان بوده و نیز در حفظ خاک، آب و هوا نقش مهمی را ایفا کنند، اما در سال‌های اخیر با توجه به افزایش چشمگیر تعداد دام‌های بهره‌بردار از مراتع و چرای بی‌رویه آن‌ها از مراتع، زمینه ساز افول مراتع، از بین رفتن پوشش گیاهی، افزایش خشکی هوا، جریان پیدا کردن سیلاب‌ها و آب‌های سطحی بیشتر و در نتیجه بحرانی شدن شرایط محیطی در منطقه هم به لحاظ اقتصادی برای روستائیان و هم به لحاظ مرتعی و پوشش گیاهان بوده است که عدم توجه به این مسائل و مشکلات زمینه را برای بحرانی شدن شرایط فراهم می‌آورد [۶]. بنابراین لازم است در این زمینه تحقیق جامع و منسجمی صورت گرفته و مراتع استان ظرفیت‌سنجی شده، قوت‌ها، ضعف‌ها، فرصت‌ها و تهدیدهای آن به خوبی مورد شناسایی قرار گیرد و بر مبنای آن راهبرد عملیاتی برای بهره‌برداران از مراتع به خصوص روستائیان ایجاد شده و هر چه زودتر برای تقویت مراتع چاره‌ای اندیشید. بر همین مبنا و بر اساس مشکلات موجود در سطح استان و نیز ضرورت‌های بیان شده، پژوهش حاضر به بررسی محدودیت‌ها و توانمندی‌های استفاده از مراتع استان کرمانشاه توسط روستائیان اقدام نموده است.

کردی و همکاران (۱۳۹۵) [۹]. در پژوهشی به بررسی

روستاییان شناخته شده بودند اما با این وجود اهمیت مراتع را بسیار کم می‌دانستند که فرهنگ‌سازی در این زمینه بسیار ضروری می‌باشد [۱۱].

رفسنجانی فیروز و همکاران (۱۳۹۰) [۱۲]. در پژوهشی به بررسی عوامل مؤثر بر تخریب پوشش گیاهی مراتع در حوزه‌های آبخیز استان کرمان اقدام نموده‌اند که نتایج مبرهن است که تمامی عوامل اقتصادی، اجتماعی و فنی در تخریب منابع طبیعی استان مؤثر بوده است اما سهم هر یک از آن‌ها از دیدگاه بهره‌برداران و کارشناسان منابع طبیعی متفاوت می‌باشد. از نظر بهره‌برداران به ترتیب چرای سنگین، چرای طولانی، تبدیل به کاربری‌های زراعی، چرای زودرس و افزایش تعداد دام از مهم‌ترین عوامل مؤثر بر فرآیند تخریب بوده‌اند در حالی که از منظر کارشناسان منابع طبیعی استان بیشترین تأثیرگذاری بر تخریب مربوط به افزایش تعداد دام بوده است [۱۲].

### ۱.۱. سؤالات پژوهش

- ۱- مهم‌ترین عوامل مؤثر بر محدودیت‌ها و توانمندی‌های استفاده از مراتع کدام می‌باشند؟
- ۲- اولویت‌بندی عوامل مؤثر بر محدودیت‌ها و توانمندی‌های استفاده از مراتع چگونه می‌باشد؟

## ۲. روش‌شناسی

### ۱.۱.۲. روش تحقیق

پژوهش حاضر به روش تحلیلی-توصیفی و با هدف بررسی محدودیت‌ها و توانمندی‌های استفاده از مراتع استان کرمان‌شاه توسط روستاییان انجام پذیرفته است. جامعه آماری شامل کارشناسان اداره منابع طبیعی به تعداد ۱۴ نفر که کارشناس در مسائل مرتع بودند، می‌باشد. ابزار مورد استفاده برای جمع‌آوری اطلاعات پرسشنامه بود که با توجه به مرور زمینه تحقیق و انجام مصاحبه‌های فردی با کارشناسان اداره منابع طبیعی که دارای مدرک کارشناسی و بالاتر در زمینه مرتع‌داری بودند

نقش مشارکت بهره‌برداران در توسعه پایدار اکوسیستم‌های مرتعی اقدام پرداختند که یافته‌ها بیانگر این بود که در محدوده قرق شده، میزان علوفه قابل برداشت، ۶۹ کیلوگرم در هکتار و تولید ۳۸ کیلوگرم در هکتار است می‌توان همکاری و مشارکت بهره‌برداران در حفظ اکوسیستم و حیات آبخیزها را به عنوان راهکار مدیریتی مناسب در تحقق اهداف توسعه پایدار برشمرد و عدم توجه به نقش و جایگاه بهره‌برداران را به عنوان عامل تخریب و نابودی عرصه‌های منابع طبیعی و عدم موفقیت طرح‌های اجرایی دانست [۹].

علی پور (۱۳۹۴) [۱]. به بررسی عوامل مؤثر بر مشارکت روستائیان در حفظ و توسعه مراتع شهرستان خاش اقدام نمودند که نتایج بیانگر آن است که همبستگی معنی‌داری (سطح سواد و سابقه کشاورزی، درآمد، میزان استفاده از مراتع، آگاهی از فوائد مراتع و استفاده از منابع اطلاعاتی) با (مشارکت در کاهش تخریب مراتع) به دست آمد. همچنین سه متغیر (منابع اطلاعاتی، آگاهی از فوائد مراتع و سابقه فعالیت مرتعداری) توانایی تبیین حدوداً ۷۳ درصد از تغییرات مشارکت را دارا می‌باشند [۱].

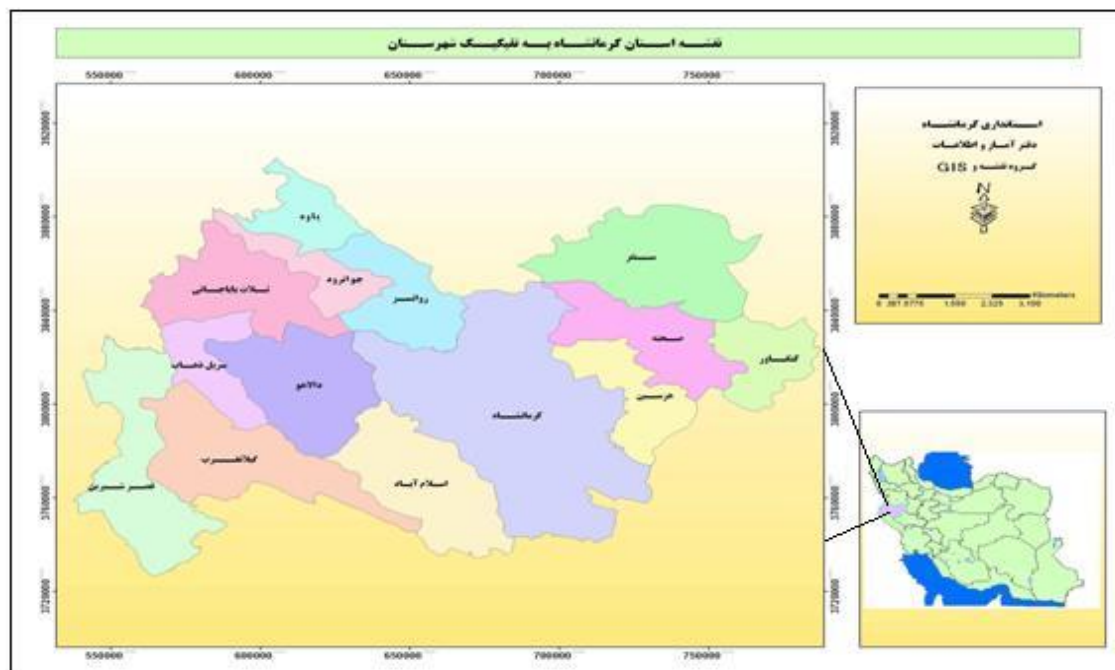
طهماسبی و همکاران (۱۳۹۱) [۱۳]. در پژوهشی به بررسی راه‌های دخالت مستقیم و غیرمستقیم از سان در تخریب مراتع در حوزه آبخیز سزار پرداختند که نتایج نشان داد دخالت مستقیم انسان در تخریب مراتع تأثیر دارد، مانند نحوه بهره‌برداری و مالکیت، تبدیل اراضی مرتعی به دیمزارهای کم‌بازده، قطع و استحصال چوب درختان و گیاهان مرتعی جهت سوخت بهره‌برداری جهت آذوقه و غذا، بهره‌برداری غیراصولی از گیاهان صنعتی و دارویی ایجاد تأسیسات ساختمانی و راه‌سازی [۱۳].

منوری فرد و همکاران (۱۳۹۰) [۱۱]. در مقاله‌ای به بررسی عوامل تخریب مراتع از دیدگاه روستائیان پرداخته‌اند که نتایج بیانگر آن است که دام غالب منطقه گوسفند است. همچنین معیشت غالب افراد مورد بررسی دامداری و زراعت است و به باغداری و زنبورداری کمتر پرداخته شده است. همچنین عوامل تخریب مرتع برای

## ۲.۲. معرفی منطقه مورد مطالعه

استان کرمانشاه در میانه ضلع باختری ایران با وسعت ۲۵۰۰۸ کیلومتر مربع در محدوده طول شرقی  $47^{\circ}01' E$  و عرض شمالی  $34^{\circ}23' N$  واقع شده است. این استان از شمال به استان کردستان، از جنوب به استان‌های لرستان و ایلام از شرق به استان همدان و از غرب با کشور عراق با داشتن ۳۳۰ کیلومتر مرز مشترک محدود شده است [۳].

در منطقه طراحی گردید. پرسشنامه دارای ۲۱ سؤال در ۷ بخش (تعادل، مشارکت، دانش، مدیریت، قانون، ارزیابی و بهره‌وری) به ترتیب با ۳ سؤال می‌باشد. روایی پرسشنامه به صورت صوری بوده که به رؤیت پنج تن از اساتید خبره سطح دانشگاه‌های استان کرمانشاه رسیده است و پایایی پرسشنامه نیز بر اساس آلفای کرونباخ به میزان ۰/۷۸ مورد تأیید قرار گرفته است. داده‌های جمع آوری شده با استفاده از مدل SWOT و AHP مورد بررسی قرار گرفته است.

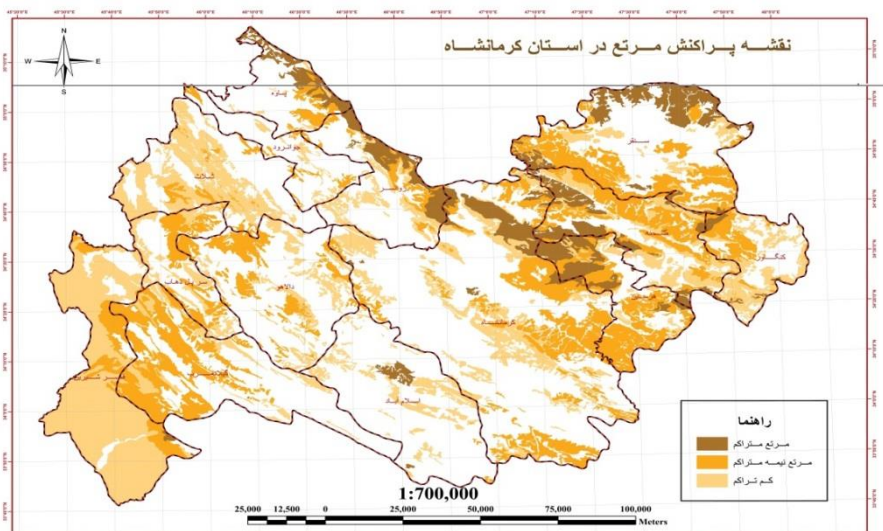


شکل ۱. موقعیت جغرافیایی استان کرمانشاه

قرار گرفته و در حال حاضر به صورت پوششی عمدتاً تنک همراه با مراتع و زمین‌های زراعی می‌باشد، از نظر حفظ محیط زیست و حفظ آب و خاک دارای اهمیت به سزایی بوده است. همچنین اغلب مراتع از نوع مراتع نیمه متراکم تا کم تراکم بوده که روستائیان و به خصوص عشایر از آن استفاده می‌نمایند [۲].

## ۲.۳. پوشش گیاهی و مرتعی در استان کرمانشاه

مراتع استان به مساحت ۷۹۹۹۶۹ هکتار می‌رسد که میزان تولید علوفه آن ۹۶۸۰۰۰ تن می‌باشد. در حال حاضر تعداد واحد دامی خیلی بیشتر از ظرفیت مراتع می‌باشد که اغلب از نوع گوسفندی و سپس بز می‌باشند. مراتع به شدت طی سالیان متمادی مورد تخریب و تجاوز



شکل ۲. نقشه پراکنش مراتع در استان کرمانشاه

### ۳. نتایج

#### ۳.۱. مدل سوات

تحلیل SWOT به منظور شنا سایی و بررسی عوامل مؤثر درونی (نقاط قوت و ضعف) و عوامل تأثیرگذار بیرونی ناحیه (فرصت‌ها و تهدیدها) بر استفاده از مراتع در ناحیه مورد مطالعه به کار برده می‌شود. در حقیقت از این روش به عنوان ابزاری جهت شناسایی مسائل استراتژیک و ارائه راهبردها و استراتژی‌های مناسب استفاده می‌گردد. در ابتدا با سنجش محیط داخلی و خارجی ناحیه، فهرستی از نقاط قوت، ضعف، فرصت‌ها و تهدیدات مورد شناسایی قرار گرفت و سپس به وسیله نظر خواهی و صحبت با مردم بومی، مسئولان، این عوامل مشخص و جهت برطرف نمودن یا تقلیل نقاط ضعف و تهدیدها و تقویت و بهبود

نقاط قوت و فرصت‌های موجود در ارتباط با گسترش بهینه مراتع در نواحی مورد مطالعه، در فصل نتایج و پیشنهادات استراتژی‌های مناسبی ارائه گردید.

#### ۱.۱.۳. عوامل داخلی مؤثر بر استفاده از مراتع

##### در ناحیه مورد مطالعه

در این قسمت سه مقوله استراتژی‌های موجود، عملکردها و منابع مورد توجه و بررسی قرار گرفته و تحت عنوان نقاط قوت و نقاط ضعف و در چهارچوب ابعاد بهره‌برداری از مراتع (تعادل، مشارکت، دانش، مدیریت، قانون، ارزیابی و بهره‌وری) به شرح ذیل تقسیم بندی شده است:

##### نقاط قوت (Strenghts)

عوامل	قوت‌ها	میانگین پاسخ
تعادل	مشخص بودن تعداد دام مجاز برای چرای دام در مراتع	۳/۱۲
قانون	تعیین فصل و مدت مناسب چرای دام در مراتع	۳/۶۶
مشارکت	داشتن روحیه مشارکت و همکاری	۲/۸۵
ارزیابی	موافقت بهره‌برداران با حفظ مراتع	۳/۵۴
دانش	یک‌دست بودن فرهنگ بهره‌برداران استفاده کننده از مرتع	۳/۰۱

داشتن روحیه مشارکت و همکاری دارای کمترین امتیاز می‌باشد.

بر اساس جدول فوق مشاهده می‌گردد که متوسط پاسخ به گزینه‌های نقاط قوت، گزینه تعیین فصل و مدت مناسب چرای دام در مراتع دارای بالاترین امتیاز و گزینه

نقاط ضعف (Weaknesses)

عوامل	ضعف‌ها	میانگین پاسخ
مدیریت	ناموفق بودن طرح مدیریت و قرق مراتع	۳/۵۷
تعادل	بهره‌برداری غیر اصولی از مراتع	۳/۸۷
دانش	پایین بودن سطح سواد بهره‌برداران	۲/۴۱
مشارکت	عدم بهره‌برداری از نیروی فعالیت بهره‌برداران در امر جلوگیری از تخریب مراتع	۳/۲۱
قانون	عدم امکان بیشتر برای رسیدگی به مشکلات بهره‌برداران	۲/۸۴

مواجهه است. در این راستا باید گفت که فرصت‌ها، مجموعه امکانات و قابلیت‌هایی است که خارج از محیط ناحیه بر عملکرد بهره‌برداری از مراتع به‌طور مستقیم یا غیرمستقیم مؤثر واقع می‌شوند و همچنین تهدیدها نیز مجموعه عوامل خارج از ناحیه محسوب می‌شوند که در عدم کارایی این نواحی تأثیرات مستقیم و غیرمستقیم دارند. بر اساس مطالعات انجام شده و بررسی وضعیت پیرامون ناحیه مورد مطالعه، مجموعه فرصت‌ها و تهدیدهای موجود و مؤثر بر این ناحیه از لحاظ شاخصی (تعادل، مشارکت، دانش، مدیریت، قانون، ارزیابی و بهره‌وری) مورد توجه و بررسی قرار گرفتند که به صورت زیر قابل ترسیم می‌باشند:

بر اساس جدول فوق مشاهده می‌گردد که متوسط پاسخ به گزینه‌های نقاط ضعف، گزینه بهره‌برداری غیر اصولی از مراتع دارای بالاترین امتیاز و گزینه پایین بودن سطح سواد بهره‌برداران دارای کمترین امتیاز می‌باشد.

۳،۱،۲. عوامل خارجی مؤثر بر استفاده از مراتع

در ناحیه مورد مطالعه

هدف این مرحله کند و کاو آثار محیط خارجی در ناحیه مورد مطالعه جهت شناسایی فرصت‌ها و تهدیدهایی است که ناحیه در ارتباط با بهره‌برداری از مراتع با آن

فرصت‌ها (Opportunities)

عوامل	فرصت‌ها	میانگین پاسخ
ارزیابی	گسترده بودن سطح این منبع ملی در کرمانشاه از نظر وسعت در مقایسه با سایر منابع	۳/۷۱
مدیریت	وجود تجربیات فراوان در حفظ و احیاء مرتع	۳/۵۴
مشارکت	توسعه فعالیت‌های حفظ مراتع در کرمانشاه نظیر بذرپاشی گونه‌های مرتعی متناسب با اقلیم، خاک و...	۳/۸۶
قانون	امکان برنامه‌ریزی آسان‌تر و سریع‌تر در امر حفظ و احیاء مراتع	۲/۶۷
بهره‌وری	استفاده از مشارکت روستاییان دامدار در راه رسیدن به حفظ محیط زیست (مرتع)، با توجه به ویژگی‌های خاص فرهنگی آنان	۳/۴۱

امکان برنامه‌ریزی آسان‌تر و سریع‌تر در امر حفظ و احیاء مراتع دارای کمترین امتیاز می‌باشد.

بر اساس جدول فوق مشاهده می‌گردد که متوسط پاسخ به گزینه‌های نقاط فرصت، گزینه توسعه فعالیت‌های حفظ مراتع در کرمانشاه نظیر بذرپاشی گونه‌های مرتعی متناسب با اقلیم، خاک و... دارای بالاترین امتیاز و گزینه

## تهدیدها (Threats)

عوامل	تهدیدها	میانگین پاسخ
مدیریت	فقدان نظارت دقیق و مدیریت قوی واحد در حفظ مراتع و هماهنگی بین دستگاهی	۳/۷۴
ارزیابی	آسیب‌پذیری شدید مراتع در برابر بهره‌برداری‌های غیر اصولی به دلیل وضعیت تیپ گیاهی متوسط و فقیر	۳/۴۱
بهره‌وری	ادامه روند دامداری سنتی و افزایش تعداد دام تعلل در امر حفظ و احیاء مراتع و بی‌برنامگی در تصمیم‌گیری‌های مربوط به مسائل منابع ملی	۳/۴۵
تعادل	روند نابودی کامل برخی گونه‌های بومی	۳/۳۴
دانش	عدم وجود تحلیل علمی و دانش در زمینه احیاء و محافظت از مراتع در بین مردم بومی	۳/۲۱

یافته‌های حاصل از شناخت و تجزیه و تحلیل وضع موجود) می‌دهیم. این درجه‌بندی نشان می‌دهد که سیستم چگونه به هر یک از عوامل خارجی پاسخ می‌دهد که بر اساس طیف لیکرت و بر مبنای نظر متخصصان می‌باشد.

در ستون ۴ (امتیاز وزنی)، وزن را در درجه هر عامل (ستون ۲ ضرب در ستون ۳) ضرب می‌کنیم تا به این وسیله امتیاز وزنی آن به دست آید. به این ترتیب، برای هر عامل، یک امتیاز وزنی از ۱ تا ۵ به دست می‌آید، که به طور متوسط (میانگین) این امتیاز عدد ۱۳ است که بر اساس طیف لیکرت و بر مبنای نظر متخصصان می‌باشد. سرانجام، امتیازات وزنی تمام عوامل خارجی و داخلی در ستون ۴ را به طور جداگانه با یکدیگر جمع می‌زنیم و امتیاز وزنی را محاسبه می‌کنیم. امتیاز وزنی کل نشان می‌دهد که یک سیستم چگونه به عوامل و نیروهای موجود و بالقوه در محیط بیرونی‌اش پاسخ می‌دهد. همیشه متوسط امتیاز وزنی کل در یک سیستم در یک زمینه، عدد ۳ است. چنانچه بالاتر از آن باشد، اهمیت آن بیشتر و اگر کمتر از آن باشد، از اهمیت و تأثیرگذاری کمتری برخوردار است.

## ۱.۳.۲. نتایج تجزیه و تحلیل عوامل داخلی مؤثر

## بر بهره‌وری از مراتع (IFAS)

برای سازمان‌دهی عوامل خارجی در قالب مقوله قوت‌ها و ضعف‌های فراروی سیستم، با استفاده از عوامل

بر اساس جدول فوق مشاهده می‌گردد که متوسط پاسخ به گزینه‌های نقاط تهدید، گزینه فقدان نظارت دقیق و مدیریت قوی واحد در حفظ مراتع و هماهنگی بین دستگاهی دارای بالاترین امتیاز و گزینه عدم وجود تحلیل علمی و دانش در زمینه احیاء و محافظت از مراتع در بین مردم بومی دارای کمترین امتیاز می‌باشد.

## ۳.۱.۳. تجزیه و تحلیل نهایی عوامل مؤثر بر

## بهره‌وری از مراتع

برای تجزیه و تحلیل نهایی جدولی تشکیل داده که بر اساس عوامل داخلی (ضعف‌ها و تهدیدها) و عوامل خارجی (فرصت‌ها و تهدیدها) دارای ۴ ستون در بردارنده عوامل، وزن، درجه‌بندی و امتیاز وزنی می‌باشد. در ستون ۱ (عوامل خارجی و داخلی)، مهم‌ترین قوت‌ها، ضعف‌ها، فرصت‌ها و تهدیدهای فراروی سیستم را نام می‌بریم. در ستون ۲ (وزن)، به هر یک از این عوامل و بر اساس اثر احتمالی آن‌ها بر موقعیت استراتژیک فعلی سیستم (بر اساس نتایج یافته‌های حاصل از شناخت و تجزیه و تحلیل وضع موجود) وزنی از یک (مهم‌ترین) تا صفر (بی‌اهمیت‌ترین) می‌دهیم. هر چقدر وزن بیشتر باشد، تأثیر بر موقعیت کنونی و آینده آن سیستم بیشتر خواهد بود (جمع ستون ۲ بدون توجه به تعداد عوامل، ۱ است). در ستون ۳ (درجه‌بندی)، به هر عامل و بر اساس اهمیت و موقعیت کنونی سیستم به آن عامل خاص امتیازی از ۵ (بسیار خوب) تا ۱ (ضعیف)، (بر اساس نتایج

درجه‌بندی و با توجه به اهمیت هر یک از قوت‌ها و ضعف‌ها و با توجه به میزان تأثیرگذاری هر یک از آن‌ها بر محدودیت‌ها و توانمندی‌های استفاده از مراتع استان کرمانشاه، محاسبه و به شرح جدول ۱ تعیین گردید:

جدول ۱. نتایج تجزیه و تحلیل عوامل داخلی (قوت‌ها)

امتیاز وزنی	درجه‌بندی	وزن	قوت‌ها
۰/۵۷	۳	۰/۱۹	مشخص بودن تعداد دام مجاز برای چرای دام در مراتع
۰/۹۶	۴	۰/۲۴	تعیین فصل و مدت مناسب چرای دام در مراتع
۰/۱۷	۱	۰/۱۷	داشتن روحیه مشارکت و همکاری
۰/۸۸	۴	۰/۲۲	موافقت بهره‌برداران با حفظ مراتع
۰/۳۶	۲	۰/۱۸	یک‌دست بودن فرهنگ بهره‌برداران استفاده کننده از مرتع
۲/۹۴		۱	جمع

موافقت بهره‌برداران با حفظ مراتع با امتیاز وزنی ۰/۸۸ می‌باشد. در زمینه نقاط ضعف موجود در استان کرمانشاه نیز با توجه به نظر پاسخ دهنده‌گان میزان وزن و امتیاز وزنی آن در جدول ۲ مشخص شده است.

از دیدگاه کارشناسانی که مورد سؤال قرار گرفتند مهم‌ترین نقاط قوتی که در زمینه بهره‌برداری از مراتع در سطح استان کرمانشاه مدنظر می‌باشد تعیین فصل و مدت مناسب چرای دام در مراتع با امتیاز وزنی ۰/۹۶ و دیگری

جدول ۲. نتایج تجزیه و تحلیل عوامل داخلی (ضعف‌ها)

امتیاز وزنی	درجه‌بندی	وزن	ضعف‌ها
۰/۸۰	۴	۰/۲۰	ناموفق بودن طرح مدیریت و قرق مراتع
۱/۰۴	۴	۰/۲۶	بهره‌برداری غیر اصولی از مراتع
۰/۵۷	۳	۰/۱۹	پایین بودن سطح سواد بهره‌برداران
۰/۳۶	۲	۰/۱۸	عدم بهره‌برداری از نیروی فعالیت بهره‌برداران در امر جلوگیری از تخریب مراتع
۰/۱۷	۱	۰/۱۷	عدم امکان بیشتر برای رسیدگی به مشکلات بهره‌برداران
۲/۹۴		۱	جمع

### ۲،۲،۳. نتایج تجزیه و تحلیل عوامل خارجی

#### مؤثر بر بهره‌وری از مراتع (EFAS)

برای سازمان‌دهی عوامل خارجی در قالب مقوله‌های فرصت‌ها و تهدیدهای فراروی سیستم، با استفاده از عوامل درجه‌بندی و با توجه به اهمیت هر یک از فرصت‌ها و تهدیدها و با توجه به میزان تأثیرگذاری هر یک از آن‌ها بر کارکردهای منطقه‌ای، محاسبه و به شرح

از دیدگاه کارشناسانی که مورد سؤال قرار گرفتند مهم‌ترین نقاط ضعفی که در زمینه بهره‌برداری از مراتع در سطح استان کرمانشاه مدنظر می‌باشد بهره‌برداری غیر اصولی از مراتع با امتیاز وزنی ۱/۰۴ و دیگری ناموفق بودن طرح مدیریت و قرق مراتع با امتیاز وزنی ۰/۸۰ می‌باشد.



جدول ذیل تعیین گردید:

جدول ۳. نتایج تجزیه و تحلیل عوامل خارجی (فرصت‌ها)

امتیاز وزنی	درجه‌بندی	وزن	فرصت‌ها
۰/۹۲	۴	۰/۲۳	گسترده بودن سطح این منبع ملی در کرمانشاه از نظر وسعت در مقایسه با سایر منابع
۰/۶۳	۳	۰/۲۱	وجود تجربیات فراوان جهانی در حفظ و احیاء مرتع
۱/۰۲	۴	۰/۲۸	توسعه فعالیت‌های حفظ مراتع در کرمانشاه نظیر بذرپاشی گونه‌های مرتعی متناسب با اقلیم، خاک و...
۰/۱۳	۱	۰/۱۳	امکان برنامه‌ریزی آسان‌تر و سریع‌تر در امر حفظ و احیاء مراتع
۰/۳۰	۲	۰/۱۵	امکان استفاده از مشارکت روستاییان دامدار در راه رسیدن به حفظ محیط زیست (مرتع)، با توجه به ویژگی‌های خاص فرهنگی آنان
۳		۱	جمع

گونه‌های مرتعی متناسب با اقلیم، خاک و... با امتیاز وزنی ۱/۰۲ و دیگری گسترده بودن سطح این منبع ملی در کرمانشاه از نظر وسعت در مقایسه با سایر منابع با امتیاز وزنی ۰/۹۲ می‌باشد.

از دیدگاه کارشناسانی که مورد سؤال قرار گرفتند مهم‌ترین نقاط فرصتی که در زمینه بهره‌برداری از مراتع در سطح استان کرمانشاه مدنظر می‌باشد شروع فعالیت‌های حفظ مراتع در کرمانشاه نظیر بذرپاشی

جدول ۴. نتایج تجزیه و تحلیل عوامل خارجی (تهدیدها)

امتیاز وزنی	درجه‌بندی	وزن	تهدیدها
۰/۸۰	۴	۰/۲۰	فقدان نظارت دقیق و مدیریت قوی واحد در حفظ مراتع و هماهنگی بین دستگاهی
۰/۵۱	۳	۰/۱۷	آسیب‌پذیری شدید مراتع در برابر بهره‌برداری‌های غیر اصولی به دلیل وضعیت تیپ گیاهی متوسط و فقیر
۰/۷۶	۴	۰/۱۹	ادامه روند دامداری سنتی و افزایش تعداد دام
۰/۴۸	۳	۰/۱۶	تعطل در امر حفظ و احیاء مراتع و بی‌برنامگی در تصمیم‌گیری‌های مربوط به مسائل منابع ملی
۰/۳۰	۲	۰/۱۵	روند نابودی کامل برخی گونه‌های بومی
۰/۱۳	۱	۰/۱۳	عدم وجود تحلیل دانشی و علمی در زمینه احیاء و محافظت از مراتع در بین مردم بومی
۲/۹۸		۱	جمع

### ۲.۳.۳. تجزیه و تحلیل عوامل استراتژیک

در این مدل، با استفاده از جدول‌های تجزیه و تحلیل عوامل داخلی و خارجی و ترکیب آن‌ها، مهم‌ترین عوامل استراتژیک در بهره‌وری از مراتع ارائه گردیده است. در واقع، با تجزیه و تحلیل عوامل استراتژیک، برنامه‌ریزانی که تصمیم‌های استراتژیک را اتخاذ می‌کنند، می‌توانند نقاط قوت، نقاط ضعف، تهدیدها و فرصت‌ها را به تعداد کمتری از عوامل محدود نمایند. این کار با بررسی دوباره

از دیدگاه کارشناسانی که مورد سؤال قرار گرفتند مهم‌ترین نقاط تهدیدی که در زمینه بهره‌برداری از مراتع در سطح استان کرمانشاه مدنظر می‌باشد فقدان نظارت دقیق و مدیریت قوی واحد در حفظ مراتع و هماهنگی بین دستگاهی با امتیاز وزنی ۰/۸۰ و دیگری ادامه روند دامداری سنتی و افزایش تعداد دام با امتیاز وزنی ۰/۷۶ می‌باشد.

استراتژیک منتقل شوند. این مهم در خصوص عوامل استراتژیک تأثیرگذار بر بهره‌وری از مراتع در جدول زیر خلاصه شده است:

وزن‌های هر یک از عوامل موجود در جدول‌های تجزیه و تحلیل عوامل داخلی و خارجی، انجام گرفته است. در واقع، سنگین‌ترین عوامل موجود در این دو جدول از حیث وزن، باید به جدول تجزیه و تحلیل عوامل

جدول ۵. تجزیه و تحلیل عوامل استراتژیک

عوامل	وزن	درجه‌بندی	امتیاز وزنی	برنامه‌ریزی		
				کوتاه مدت	میان مدت	بلندمدت
S1= تعیین فصل و مدت مناسب چرای دام در مراتع	۰/۲۴	۴	۹۶/۰	*	*	*
S2= موافقت بهره‌برداران با حفظ مراتع	۰/۲۲	۴	۸۸/۰	*	*	*
W1= بهره‌برداری غیر اصولی از مراتع	۰/۲۶	۴	۱/۰۴	*	*	*
W2= ناموفق بودن طرح مدیریت و قرق مراتع	۰/۲۰	۴	۰/۸۰	*	*	*
O1= شروع فعالیت‌های حفظ مراتع در کرمانشاه نظیر بذرپاشی گونه‌های مرتعی متناسب با اقلیم، خاک و...	۰/۲۸	۴	۱/۰۲	*	*	*
O2= گسترده بودن سطح این منبع ملی در کرمانشاه از نظر وسعت در مقایسه با سایر منابع	۰/۲۳	۴	۰/۹۲	*	*	*
T1= فقدان نظارت دقیق و مدیریت قوی واحد در حفظ مراتع و هماهنگی بین دستگاهی	۰/۲۰	۴	۰/۸۰	*	*	*
T2= ادامه روند دامداری سنتی و افزایش تعداد دام	۰/۱۹	۴	۰/۷۶	*	*	*

مربوط به شاخص بهره‌برداری غیر اصولی از مراتع با وزن نهایی ۰/۲۸۹ است. شاخص توسعه فعالیت‌های حفظ مراتع در کرمانشاه نظیر بذرپاشی گونه‌های مرتعی متناسب با اقلیم، خاک و... با وزن ۰/۲۱۴ در رتبه دوم قرار گرفته است. همچنین در بین ۸ شاخص ذکر شده، دو شاخص فقدان نظارت دقیق و مدیریت قوی واحد در حفظ مراتع و هماهنگی بین دستگاهی و ادامه روند دامداری سنتی و افزایش تعداد دام به ترتیب با ۰/۰۴۷ و ۰/۰۳۷ در رتبه‌های آخر بررسی عوامل استراتژیک قرار می‌گیرند. برای آنکه مشخص شود نتایج و ارزش گذاری‌ها درست انجام شده، نرخ ناسازگاری نیز محاسبه شد. نرخ ناسازگاری شاخص‌ها برابر با ۰/۰۷ است. لذا این میزان نشان می‌دهد ارزش دهی شاخص‌ها تأیید و مورد قبول بوده و صحت نتایج را تأیید می‌کند؛ چرا که میزان آن از ۰/۱ کمتر می‌باشد. جدول زیر وضعیت وزن‌های نهایی مقایسه زوجی شاخص‌ها را نشان می‌دهد.

### ۳،۳،۱. اولویت‌بندی عوامل استراتژیک در

#### بهره‌وری از مراتع با روش AHP

برای اینکه اولویت‌بندی عوامل استراتژیک در بهره‌وری از مراتع مشخص گردد از روش AHP مبتنی بر نظر کارشناسان استفاده شد. این عوامل در ۸ عامل (شاخص) گنجانده شده و هر شاخص نسبت به شاخص دیگر یک وزن می‌گیرد که معکوس آن برای شاخص دوم لحاظ می‌شود. ارزش دهی و مقایسه اهمیت آن‌ها نسبت به همدیگر با توجه به موضوع مورد بررسی انجام شد، به گونه‌ای که وزن هر کدام از شاخص‌ها مشخص شود. بر اساس این نمودار مشخص می‌گردد که بیشترین ارزش‌ها به عامل بهره‌برداری غیر اصولی از مراتع و کمترین ارزش‌ها به عامل ادامه روند دامداری سنتی و افزایش تعداد دام توسط کارشناسان اختصاص داده شده است که به شیوه ماتریس وزنی متناظر تعیین می‌شود.

نتایج مقایسات زوجی نشان داد که بیشترین ارزش

جدول ۶. اولویت‌بندی عوامل استراتژیک در بهره‌وری از مراتع

ردیف	عوامل	وزن شاخص	نرخ ناسازگاری
۱	S1= تعیین فصل و مدت مناسب چرای دام در مراتع	۰/۲۰۲	۰/۰۷
۲	S2= موافقت بهره‌برداران با حفظ مراتع	۰/۰۵۸	
۳	W1= بهره‌برداری غیر اصولی از مراتع	۰/۲۸۹	
۴	W2= ناموفق بودن طرح مدیریت و قرق مراتع	۰/۰۵۱	
۵	O1= توسعه فعالیت‌های حفظ مراتع در کرمانشاه نظیر پذیرش گونه‌های مرتعی متناسب با اقلیم، خاک و...	۰/۲۱۴	
۶	O2= گسترده بودن سطح این منبع ملی در کرمانشاه از نظر وسعت در مقایسه با سایر منابع	۰/۱۰۳	
۷	T1= فقدان نظارت دقیق و مدیریت قوی واحد در حفظ مراتع و هماهنگی بین دستگاهی	۰/۰۴۷	
۸	T2= ادامه روند دامداری سنتی و افزایش تعداد دام	۰/۰۳۷	

- استفاده از مشارکت مردم محلی در تعیین فصل مناسب چرای دام و نیز تعیین گونه‌های بومی در راستای حفظ مراتع؛
- بهره‌گیری متناسب از گستره وسیع مراتع استان کرمانشاه همگام با همراهی و همیاری مردم محلی جهت سهولت در حفظ منابع مراتع؛

### ۲.۲.۳.۳. راهبردهای تنوع (st)

- در تنوع بخشی بر نقاط قوت درونی و تهدیدهای بیرونی متمرکز بوده و شامل موارد زیر است:
- بهره‌گیری از مردم محلی در راستای حفظ و مدیریت مراتع و نقش سازنده مردم در این زمینه؛
  - افزایش سرمایه‌گذاری‌های بیشتر چه در بخش خصوصی و چه بخش عمومی در فعالیت‌های دامداری به خصوص در زمینه دامداری نوین؛

### ۳.۲.۳.۳. راهبردهای بازنگری (wo)

- ضمن تأکید بر نقاط ضعف درونی، سعی بر بهره‌گیری از فرصت‌های بیرونی در جهت رفع نقاط ضعف فراروی این ناحیه بوده و در برگیرنده موارد زیر است:

شکل زیر نتایج نهایی که همان وزن هر کدام از شاخص‌ها می‌باشد را به صورت نموداری خوشه‌ای نمایش می‌دهد. این نمودار به طور مستقیم از نرم افزار Choice expert استخراج شده است.<sup>۱</sup> این نمودار به خوبی میزان تفاوت در شاخص‌ها را بیان می‌کند. همچنان که شاخص بهره‌برداری غیر اصولی از مراتع دارای کشیدگی بسیار زیادی است و هر چه به سمت دیگر شاخص‌ها سوق پیدا می‌کنیم، فاصله بسیار زیادتر می‌شود به گونه‌ای که به نسبت وزن، دیگر شاخص‌ها نوع نمودارشان کشیدگی کمتری دارد.

اینک با تداخل هر یک از عوامل بر یکدیگر، به تدوین راهبردهای مختلف رقابتی/تهاجمی (فرصت و قوت)، تنوع (قوت و تهدید)، بازنگری (فرصت و ضعف) و بالاخره راهبردهای تدافعی (تهدید و ضعف) می‌پردازیم که در ادامه آمده است:

### ۳،۳،۲. تدوین راهبردها

#### ۱.۲.۳.۳. راهبردهای رقابتی/تهاجمی (so)

در این راهبردها تمرکز بر نقاط قوت درونی و فرصت‌های بیرونی استوار است که عبارت‌اند از:

۱- با توجه به اینکه این نرم افزار با فونت فارسی مشکل دارد، نام گذاری شاخص‌ها به صورت لاتین ارائه شده است.

نیمه خشک حائز اهمیت می‌باشد.

مهم‌ترین نقطه ضعف، بهره‌برداری غیر اصولی از مراتع با امتیاز وزنی ۱/۰۴، مهم‌ترین فرصت، توسعه فعالیت‌های حفظ مراتع در کرمانشاه نظیر بذرپاشی گونه‌های مرتعی متناسب با اقلیم، خاک و... با امتیاز وزنی ۱/۰۲ و مهم‌ترین تهدید فقدان نظارت دقیق و مدیریت قوی واحد در حفظ مراتع و هماهنگی بین دستگاهی با امتیاز وزنی ۰/۸۰ می‌باشد. همچنین در قسمت اولویت‌بندی عوامل استراتژیک بر اساس مدل AHP مشاهده گردید که مهم‌ترین عامل بهره‌برداری غیر اصولی از مراتع با وزن ۰/۲۸۹ و سپس توسعه فعالیت‌های حفظ مراتع در کرمانشاه نظیر بذرپاشی گونه‌های مرتعی متناسب با اقلیم، خاک و... با وزن ۰/۲۱۴ به ترتیب به عنوان نقطه ضعف و فرصت مطرح می‌باشند. بنابراین زبان ناشی از تخریب اکوسیستم‌های مرتعی از نظر اقتصادی به مراتب بیشتر از تولید علوفه، گوشت و سایر فرآورده‌های لبنی است و ادامه بهره‌برداری‌های غیراصولی و بی‌رویه به نابودی منابع آب و خاک و ذخایر غنی کربن این سرزمین می‌انجامد، ولی با اعمال مدیریت صحیح و اصلاح مراتع می‌توان ظرفیت مراتع را برای چرای دام تا چند برابر افزایش داد. ارقام فوق نشان دهنده اهمیت ویژه مراتع طبیعی است.

در قسمت تدوین راهبردها نیز مهم‌ترین موارد مشتمل بر استفاده از مشارکت مردم محلی در تعیین فصل مناسب چرای دام و نیز تعیین گونه‌های بومی در راستای حفظ مراتع، بهره‌گیری از مردم محلی در راستای حفظ و مدیریت مراتع و نقش سازنده مردم در این زمینه، حداکثر نمودن تلاش‌ها و فعالیت‌ها در مدیریت توسعه بهره‌برداری بهینه از مراتع در راستای حفظ جوامع محلی و جلوگیری از تخریب مراتع و تدوین مقررات و ضوابط در زمینه توسعه و اصلاح نهادهای مدیریتی و به کارگیری مدیریت تخصصی در بخش‌های مرتعی و همچنین ثبات در مدیریت برای اجرای درست طرح‌های بلندمدت می‌باشد. نتایج حاصل از این پژوهش با نتایج تحقیق [۱۱] که در مقاله‌ای به بررسی عوامل تخریب مراتع از دیدگاه

- حداکثر نمودن تلاش‌ها و فعالیت‌ها در مدیریت توسعه بهره‌برداری بهینه از مراتع در راستای حفظ جوامع محلی و جلوگیری از تخریب مراتع؛
- تعامل و همفکری بیشتر بین مسئولین امر به خصوص در بخش عمومی و خصوصی در توسعه دامداری متناسب؛

#### ۴.۲.۳.۳. راهبردهای تدافعی (wt)

این راهبردها بر رفع آسیب‌پذیری تأکید داشته، عبارت‌اند از:

- تدوین مقررات و ضوابط در زمینه توسعه و اصلاح نهادهای مدیریتی و به کارگیری مدیریت تخصصی در بخش‌های مرتعی و همچنین ثبات در مدیریت برای اجرای درست طرح‌های بلندمدت؛
- جلب مشارکت‌های خصوصی در ترویج، حفاظت و بهره‌مندی پایدار از مراتع منطقه؛

#### ۴. بحث و نتیجه‌گیری

بر اساس آنچه مورد بررسی و تجزیه و تحلیل قرار گرفت مشاهده گردید که بر اساس مدل سوات، مهم‌ترین نقاط قوتی که در زمینه بهره‌برداری از مراتع در سطح استان کرمانشاه مدنظر می‌باشد تعیین فصل و مدت مناسب چرای دام در مراتع با امتیاز وزنی ۰/۹۶ می‌باشد؛ در واقع می‌توان بیان داشت که ورود دام به مرتع قبل از زمان مناسب و چرای زودرس در مرتع علاوه بر این که به پوشش گیاهی لطمه وارد می‌نماید، به دلیل رطوبت زیاد خاک و در اثر تردد زیاد دام در مرتع باعث فشرده شدن خاک و کم شدن تخلخل آن می‌گردد. در نتیجه این عمل، وزن مخصوص خاک افزایش یافته و قابلیت نفوذ آن به آب کاهش می‌یابد. این امر می‌تواند مرحله اول جریان سطحی و یا فرسایش تلقی گردد. فشردگی خاک علاوه بر کاهش در قابلیت نفوذ آن به آب باعث کاهش در ظرفیت نگهداری آب نیز می‌گردد و این امر در مناطق خشک و

آب و هوا، ایجاد فضای سبز و چشم اندازها و مناظر طبیعی، تعدیل دما، افزایش منابع آب زیرزمینی و به تبع آن چشمه سارها و رودخانه‌ها، پارک های طبیعی جنگلی و به‌طور کلی محیط مناسب و دلپذیر طبیعی از عوامل اصلی و مهم حفظ مراتع و توجه به آن می‌باشد.

در پایان می‌توان پیشنهادات زیر را در رابطه با بحث فوق مطرح نمود:

- ۱- این بررسی نشان می‌دهد که با توجه به سهم هر خانوار از مرتع در سطح استان کرمانشاه باید تعداد بهره‌برداران از مراتع مشخص و سهم هر یک تعیین شود.
- ۲- توسعه مشاغل خارج از مرتع و افزایش درآمد ناخالص سرانه خانوار در طول سال باعث کاهش وابستگی خانوارهای مرتع‌دار به مرتع می‌گردد. لذا توسعه و تنوع مشاغل خارج از مرتع مورد توجه قرار گیرد.
- ۳- اصلاح و بهبود ترکیب گله‌های گوسفند و بز و همچنین اصلاح نژاد دام‌ها مذکور، اجرای برنامه‌های مناسب در جهت افزایش درآمدهای حاصل از فرآورده‌های دامی و کاهش هزینه‌های گله‌داری متکی به مرتع در دستور کار بخش‌های ذی‌ربط قرار گیرد.
- ۴- با اجرای برنامه‌های اصلاح و احیایی در مرتع باعث افزایش توان تولیدی و ارتقاء وضعیت مراتع و ظرفیت زایی در تیپ‌های گیاهی می‌گردد و اندازه مناسب واحدهای مرتعی کاهش یافته و در نتیجه تعداد دام بیشتری می‌توانند از مرتع استفاده نمایند.

روستائیان پرداخته‌اند، همسو بوده که نتایج بیانگر آن است که دام غالب منطقه گوسفند است. همچنین معیشت غالب افراد مورد بررسی دامداری و زراعت است و به باغداری و زنبورداری کمتر پرداخته شده است. همچنین عوامل تخریب مرتع برای روستائیان شناخته شده بودند اما با این وجود اهمیت مراتع را بسیار کم می‌دانستند که نیاز فرهنگ سازی در این زمینه بسیار ضروری می‌باشد [۱۱]. همچنین با نتایج تحقیق [۱۲] که در پژوهشی به بررسی عوامل مؤثر بر تخریب پوشش گیاهی مراتع در حوزه‌های آبخیز استان کرمان اقدام نموده‌اند، همسو بوده که نتایج مبرهن آن است که تمامی عوامل اقتصادی اجتماعی و فنی در تخریب منابع طبیعی استان مؤثر بوده است اما سهم هر یک از آن‌ها از دیدگاه بهره‌برداران و کارشناسان منابع طبیعی متفاوت می‌باشد. از نظر بهره‌برداران به ترتیب چرای سنگین، چرای طولانی، تبدیل به کاربری‌های زراعی، چرای زودرس و افزایش تعداد دام از مهم‌ترین عوامل مؤثر بر فرآیند تخریب بوده‌اند در حالی که از منظر کارشناسان منابع طبیعی استان بیشترین تأثیرگذاری بر تخریب مربوط به افزایش تعداد دام بوده است [۱۲].

بر این اساس می‌توان بیان داشت که با توجه به اینکه تعداد دام‌های موجود در سطح مراتع استان کرمانشاه، ۳ برابر ظرفیت می‌باشد و عشاير و روستائیان از این مراتع استفاده و مورد بهره‌برداری قرار می‌دهند، نشان از بهره‌برداری غیر اصولی از مراتع می‌باشد. در ضمن با توجه به اقدامات صورت گرفته از سوی جهاد کشاورزی و نیز منابع طبیعی استان در زمینه حفظ و احیاء مراتع و توجه ویژه به این امر، چشم انداز آینده به نظر مناسب باشد. از طرفی نقش مراتع در توسعه اقتصادی کشور می‌توان اذعان داشت که تولید علوفه و گوشت، حفظ آب و خاک، گیاهان دارویی و محصولات فرعی، حفاظت از محیط زیست و تنوع بیولوژیکی، جلوگیری از فرسایش خاک، مبارزه با آلودگی هوا، کاهش سروصدای محیط، تعدیل و تلطیف

## References

- [1] Alipour, H, Karamzai, N M & Alizadeh, N. ,(2015). Investigating the Factors Affecting the Participation of Villagers in the Conservation and Development of Rangelands in Khash, Proceedings of the First Scientific Congress on the Development and Promotion of Agricultural Sciences, Natural Resources and Environment of Iran.
- [2] Agricultural Jihad Management, Kermanshah Province (2001). Annual Report of Agricultural and Horticultural Products of Kermanshah Province
- [3] Banteh A.Botraab, Sarah, M K, Maryam S & Footot Roodsari, H, (2007).Geotourism Atlas of Kermanshah Province, Ministry of Industry and Mines, Geological Survey of Iran, National Geosciences Database of the country.
- [4] Dadresi Sabzevari, A, and Sabzwari, N (2002). People participation in the management and utilization of pastures Hojatabad and Rahmatabad of Sabzevar. Journal of Range and Desert Research, 9(1): 22-23
- [5] Haji Mirrahimi, S.D., & Nabaei, S.M, (2007). a survey on challenges and problems of natural resources development methods in the central province, New findings in agriculture, Vol. 1, No. 2 PP. 161-176.
- [6] Kermanshah Governorate,(2011). Strategic Development Plan of Eslamabad Gharb, Kermanshah Governorate. [7] Karimian, A A,. (2011). Influence of different methods of exploitation on winter rangelands (Case study: Semnan province), Rural Studies, Second year, Volume 6.
- [8] Khakipour, L, Barani, H, Dorjani, A & Karimian, R, , 2011). Investigating the contribution of rangelands to the livestock income of the nomadic household (Case study: Hemian watershed), Scientific Journal of Rangeland, Fifth Year / Fourth Session, 436-430.
- [9] Kurdi, A, Mirradjibi, H & Fathi, M, 1395, (2016). Investigating the Role of Participation of Operators in the Sustainable Development of Rangeland Ecosystems, Proceedings of the Eleventh National Conference on the Science and Engineering of Watershed Management in Iran.
- [10] Mahmoudi, J, Mahdavi, K & Lotfi, S, 1393, (2014). Investigating the factors affecting the participation of exploiters in conservation, rehabilitation and exploitation of rangelands (case study of Khordobar watershed, Noor), Journal of Conservation and Exploitation of Natural Resources, Period Third, No. First, pp. 64- 49.
- [11] Manourifard, F, Salehi, L & Karami Dehkordi, I, 2011, 2011). Investigating the factors of degradation of rangelands from the viewpoint of villagers, Proceedings of the first National Congress of Science and Technology of Modern Agricultural.
- [12] Rafsanjani F, Abbas, A, Alijan & Ahmadi, R, 2011, 2011). Investigating the Effective Factors on Rangeland Vegetation Decay in Kerman Province Watersheds, Proceedings of the 5th National Conference on Watershed Management and Water Resources Management in the country.
- [13] Tahmasebi Pour, N, Daneshvar, M & Mousavi, Samaneh, . (2012). Investigating the ways of direct and indirect human intervention in rangelands degradation in the Caesar watershed, Proceedings of the first regional conference on sustainable development of Western natural resources: Challenges and solutions.