

## وزارت تعاون کار و رفاه اجتماعی



### مرکز مطالعات و محاسبات بیمه‌ای

بررسی وضعیت خرید خدمات پزشکان عمومی و متخصص و مقایسه آن با خرید مبتنی بر رعایت  
استانداردهای حرفه‌ای  
در اداره کل بیمه سلامت استان تهران (مطالعه موردی: سه پزشک عمومی و سه پزشک متخصص)  
سه ماهه سوم ۱۳۹۴

پژوهشگران:

زهرا شاهعلی-دکتر مجید مصباحیان-مهناز رجبی

شهریور ماه ۱۳۹۵

بِسْمِ اللَّهِ الرَّحْمَنِ الرَّحِيمِ

## تشر و قدردانی :

درآغاز از مساعدت وهمفکری همکاران محترم وصاحب نظران ذیل که در انجام این پژوهش با اینجانب همکاری نمودند تشکر

وقدردانی می نمایم.

-سرکار خانم دکتر سهیلا حسینی معاونت محترم مرکز مطالعات و محاسبات سازمان

-جناب آقای محمد رضا جمالی رئیس گروه طرح وبرنامه که از شروع طرح ،صمیمانه همکاری نمودند تشکر می نمایم.

-جناب آقای فرامرز حسین زاده کارشناس مسئول رسیدگی به اسناد پزشکان اداره کل بیمه سلامت استان اردبیل و کارشناس ناظر محترم مطالعه

-سرکار خانم مریم همزنگ کافی کارشناس مسئول طرح و برنامه

-سرکار خانم دکتر اشرف شاهعلی متخصص داخلی و دانشجوی فوق تخصص غدد دانشگاه شهید بهشتی

-سرکار خانم دکتر مریم شاهعلی آا پ ژنتیک

- سرکار خانم رفیعی زاد و سرکار خانم اردلان کارشناسان مسئول رسیدگی به صورتحساب پزشکان که نسخ پزشکان مذکور را در اختیار اینجانب قرار دادند.

- جناب آقای میر نژاد همکار محترم در اداره بیمه سلامت تهران بزرگ

-همکاران محترم در اداره بیمه سلامت شهرستان ورامین

-همکاران محترم در اداره بیمه سلامت شهرستان پاکدشت

## چکیده مطالعه:

**مقدمه:** با عنایت به اینکه در حال حاضر نسخ برخی از پزشکان طرف قرارداد خارج از برآوردهای قانونی (دستورالعملهای وزارت بهداشت در خصوص حداقل زمان معاینه بیمار) و مجموع ساعات فعالیت پزشک در مطب به صورت بی رویه افزایش یافته است و از آنجائیکه در حال حاضر هیچ محدودیتی برای تعداد نسخ ارسالی پزشکان وجود ندارد، لذا با استناد به آیین نامه اجرایی بند "ز" قانون پنج ساله توسعه جمهوری اسلامی ایران در خصوص خرید راهبردی خدمات مبنی بر: ۱- چگونگی خرید برای رساندن عملکرد نظام سلامت به حداکثر مطلوبیت ۲- موظف بودن سازمان بیمه سلامت به خرید راهبردی خدمات سلامت با کیفیت، مطابق با استانداردهای مصوب و با توجه به دستورالعمل وزارت بهداشت درمان و آموزش پزشکی مبنی بر تعیین متوسط زمان ویزیت پزشکان (پزشک عمومی ۱۵ دقیقه، متخصص ۲۰ دقیقه، فوق تخصص ۲۵ دقیقه و روانپزشک حداقل ۳۰ دقیقه) با هدف افزایش رضایتمندی بیمه شدگان و همچنین کنترل هزینه های سازمان، بررسی وضعیت خرید خدمات پزشکان عمومی ضروری به نظر رسید و این مطالعه با مد نظر داشتن اهداف مذکور انجام گرفت.

**مواد و روش ها:** این مطالعه به لحاظ هدف از نوع کاربردی بوده و از لحاظ روش تحقیق توصیفی بوده و بصورت مقطعی و گذشته نگر انجام گردید. نسخ کلیه پزشکان طرف قرارداد به عنوان جامعه آماری در نظر گرفته شد و نسخ شش پزشک (سه پزشک عمومی و سه پزشک متخصص که دارای بالاترین تعداد نسخه ارسالی در بین پزشکان طرف قرارداد بودند) در سه ماهه سوم سال ۱۳۹۴، از بین کل نسخ به عنوان نمونه انتخاب و مورد ارزیابی قرار گرفت. در گام بعدی با فرض رعایت استانداردها (مدت زمان فعالیت و زمان ویزیت)، تعداد ویزیت استاندارد استخراج و مقایسه آن با عملکرد جاری پزشکان انتخاب شده صورت گرفت. داده ها در قالب چک لیست مربوطه جمع آوری گردید و سپس تجزیه و تحلیل به صورت جداول و نمودارها انجام شد.

### یافته ها:

از تعداد ۱۰۷۳۱ نسخه مورد بررسی، ۶۶٪ (۷۰۹۲ نسخه) مربوط به پزشکان عمومی و ۳۴٪ (۳۶۳۹ نسخه) مربوط به پزشکان متخصص مورد مطالعه بود. از ۷۰۹۲ نسخه مربوط به پزشکان عمومی مورد مطالعه، ۳۶.۵٪ (۲۵۹۱ نسخه) مربوط به بیمه شدگان تکراری بود. بررسی نسخ بر حسب نوع تجویز نشان داد که ۸۳٪ (۵۸۹۴ نسخه) مربوط به تجویز دارو، ۱۰٪ (۷۱۶ نسخه) مربوط به تجویز آزمایش، ۵٪ (۳۵۵ نسخه) مربوط به تجویز رادیولوژی و ۲٪ باقیمانده مربوط به موارد "ویزیت شد" بود.

از ۳۶۳۹ نسخه مربوط به پزشکان متخصص مورد مطالعه، ۶۵٪ (۲۳۷۵ نسخه) مربوط به تجویز دارو، ۸٪ (۳۰۵ نسخه) مربوط به تجویز آزمایش، ۵٪ (۱۹۱ نسخه) مربوط به تجویز رادیولوژی و ۲۲٪ باقیمانده مربوط به موارد "ویزیت شد" و خدمات جانبی محدود در مطب بود. با توجه به اینکه در این مطالعه دسترسی به تعداد بیمارانی که بصورت آزاد ویزیت شده اند و یا از بیمه هایی به جز سه بیمه پایه استفاده نموده اند مقدور نبود لذا بر اساس نتایج بررسی انجام شده، میانگین مدت زمان ویزیت برای پزشک عمومی شماره (۱) معادل ۵.۹۸ دقیقه، پزشک عمومی شماره (۲) معادل ۵.۲۴ دقیقه و برای پزشک عمومی شماره (۳) معادل ۸.۰۲ دقیقه بود، در خصوص پزشک متخصص شماره (۱)، میانگین مدت زمان ویزیت بطور میانگین ۵.۸۹ دقیقه، و برای دو پزشک متخصص دیگر که ویزیت به همراه خدمات جانبی محدود در مطب ارائه می کردند، محاسبه میانگین مدت زمان ویزیت مقدور نبود.

### بحث و نتیجه گیری:

بررسیهای انجام شده در این مطالعه و درصد نسخ بیمه شدگان تکراری (۳۶.۵٪ از نسخ بررسی شده پزشکان عمومی مورد مطالعه) نقش قرارداد بیمه های تکمیلی و ... و قانون داخلی مطبها در خصوص کاهش هزینه ویزیت و ویزیت های رایگان را در جدا نمودن نسخ از دفاتر بیمه شدگان افزایش نسخ پزشکان و نسخ تکراری را قابل تامل و بررسی قلمداد نمود. مطالعه انجام شده همچنین نشان داد یکی از نیازهای اساسی، به سامان کردن زمان معاینه پزشکان است و با بررسی خدمات جانبی محدود در مطب پزشکان متخصص این مطالعه به نظر می رسد علاوه بر تعیین مدت زمان استاندارد ویزیت برای کلیه پزشکان طرف قرارداد می بایست دستورالعمل و اندیکاسیونها و گاید لاینهای انجام خدمات جانبی محدود در مطب را نیز تدوین و تعیین نمود.

## فهرست مطالب

شماره صفحات

عناوین

## -فصل اول کلیات مطالعه

- ۸.....مقدمه
- ۱.....بیان مسئله
- ۹.....ضرورت مطالعه
- ۹.....هدف کلی واهداف اختصاصی
- ۹.....اهداف کلی:
- ۹.....اهداف اختصاصی:
- ۱۰.....اهداف کاربردی:
- ۱۰.....عنوان مطالعه کاربردی و تطبیقی:
- ۱۰.....سوالات / فرضیه ها
- ۱۰.....تعریف واژه ها و اصطلاحات
- ۱۲.....محدودیت های مطالعه:

## فصل دوم:

- ۱۳.....ادبیات مطالعه:

## فصل سوم:

- ۱۷.....روش اجرای مطالعه
- ۱۸.....جامعه مطالعه:
- ۱۹.....روش جمع آوری داده ها و مقدار آن:
- ۲۰.....ابزار جمع آوری داده ها:
- ۲۰.....روش تجزیه و تحلیل داده ها:

## فصل چهارم:

- ۲۱.....داده ها و نتایج
- ۲۲.....- آنالیز داده های پزشک عمومی شماره (۱)
- ۲۶.....- آنالیز داده های دکتر پزشک عمومی شماره (۲)
- ۳۱.....- آنالیز داده های پزشک عمومی شماره (۳)

- ۳۶.....- آنالیز داده های پزشک متخصص شماره (۱)
- ۴۰.....- آنالیز داده های پزشک متخصص شماره (۲)
- ۴۶.....- آنالیز داده های پزشک متخصص شماره (۳)

فصل پنجم:

- ۵۱..... مقدمه
- ۵۱..... یافته ها
- ۵۱..... - توصیف داده های پزشک عمومی شماره (۱)
- ۵۲..... - توصیف داده های پزشک عمومی شماره (۲)
- ۵۳..... -توصیف داده های پزشک عمومی شماره (۳)
- ۵۶.....-توصیف داده های پزشک متخصص شماره (۱)
- ۵۶.....-توصیف داده های پزشک متخصص شماره (۲)
- ۵۸.....-توصیف داده های پزشک متخصص شماره (۳)
- ۵۹.....-چکیده یافته ها
- ۵۹..... بحث و نتیجه گیری
- ۶۰..... پیشنهادات:
- ۶۴..... ضامئ و پیوست ها:
- ۶۵..... نمونه فرم چک لیست
- ۶۶..... فهرست منابع

## فهرست جداول

| ردیف | عناوین   | شماره صفحات |
|------|--|-------------|
|      | جدول الف آمار نسخ پزشکان عمومی مورد مطالعه به تفکیک  | ۲۲          |
|      | جدول ب آمار نسخ پزشکان متخصص مورد مطالعه به تفکیک    | ۲۲          |
|      | جدول شماره ۱ مربوط به بررسی نسخ پزشک عمومی شماره (۱) | ۲۲          |
|      | جدول شماره ۲ مربوط به بررسی نسخ پزشک عمومی شماره (۲) | ۲۶          |
|      | جدول شماره ۳ مربوط به بررسی نسخ پزشک عمومی شماره (۳) | ۳۱          |
|      | جدول شماره ۴ مربوط به بررسی نسخ پزشک متخصص شماره (۱) | ۳۶          |
|      | جدول شماره ۵ مربوط به بررسی نسخ پزشک متخصص شماره (۲) | ۴۰          |
|      | جدول شماره ۶ مربوط به بررسی نسخ پزشک متخصص شماره (۳) | ۴۶          |

## فهرست نمودارها

| ردیف | عناوین  | شماره صفحات |
|------|---|-------------|
| ۱    | نمودارهای شماره ۱ مربوط به بررسی نسخ پزشک عمومی شماره (۱) | ۲۲          |
| ۲    | نمودارهای شماره ۲ مربوط به بررسی نسخ پزشک عمومی شماره (۲) | ۲۶          |
| ۳    | نمودارهای شماره ۳ مربوط به بررسی نسخ پزشک عمومی شماره (۳) | ۳۱          |
| ۴    | نمودارهای شماره ۴ مربوط به بررسی نسخ پزشک متخصص شماره (۱) | ۳۶          |
| ۵    | نمودارهای شماره ۵ مربوط به بررسی نسخ پزشک متخصص شماره (۲) | ۴۰          |
| ۶    | نمودارهای شماره ۶ مربوط به بررسی نسخ پزشک متخصص شماره (۳) | ۴۶          |

# فصل اول:

## کلیات مطالعه



## — مقدمه:

پزشکان بعنوان یکی از مهم ترین حلقه های زنجیره نظام سلامت در سازمانهای بیمه گر تلقی می شوند چرا که بیش از ۹۹٪ خدمات اعم از دارو، پاراکلینیک و ...، صرفاً در صورت تجویز توسط پزشکان و جاهت قانونی خواهد داشت. این حلقه پر اهمیت زنجیره سلامت در بخش سرپایی (مطب) علاوه بر تحمیل هزینه خدمات دارویی و پاراکلینیک، در صورت انعقاد قرارداد با سازمانهای بیمه گر، هزینه ویزیت و خدمات محدود در مطب را نیز به سازمانهای بیمه گر تحمیل می نماید و با عنایت به اینکه در حال حاضر نسخ برخی از پزشکان طرف قرارداد خارج از برآوردهای قانونی (دستورالعملهای وزارت بهداشت ادر خصوص حداقل زمان معاینه بیمار) و مجموع ساعات فعالیت پزشک در مطب به صورت بی رویه افزایش یافته است و از آنجائیکه در حال حاضر هیچ محدودیتی برای تعداد نسخ ارسالی پزشکان وجود ندارد، لذا با استناد به آیین نامه اجرایی بند "ز" قانون پنج ساله پنجم توسعه جمهوری اسلامی ایران در خصوص خرید راهبردی خدمات مبنی بر:

- چگونگی خرید برای رساندن عملکرد نظام سلامت به حداکثر مطلوبیت
  - موظف بودن سازمان بیمه سلامت به خرید راهبردی خدمات سلامت با کیفیت، مطابق با استانداردهای مصوب
  - دستورالعمل وزارت بهداشت درمان و آموزش پزشکی، متوسط زمان ویزیت پزشک عمومی ۱۵ دقیقه، متخصص ۲۰ دقیقه، فوق تخصص ۲۵ دقیقه و روانپزشک حداقل ۳۰ دقیقه
- و با هدف افزایش رضایتمندی بیمه شدگان و همچنین کنترل هزینه های سازمان، بررسی وضعیت خرید خدمات پزشکان عمومی و متخصص طرف قرارداد ضروری به نظر رسید و از آنجائیکه داشتن آمار و اطلاعات مستند در خصوص بار مراجعات (نسخ ارسالی) پزشکان طرف قرارداد و تحلیل و ارزیابی و مقایسه با تعداد بار مراجعه بر اساس استانداردهای تعیین شده می توانست به عنوان اولین گام در شناخت وضعیت موجود و برنامه ریزی برای ارتقاء خرید خدمات پزشکان طرف قرارداد مبتنی بر استانداردهای مربوطه تلقی گردد این مطالعه انجام گرفت.

## — بیان مسئله

افزایش قابل توجه نسخ ارسالی برخی از پزشکان و تعداد برآورد شده بر اساس استانداردهای موجود (با در نظر گرفتن ساعات فعالیت مطب و متوسط زمان ویزیت) پیامدهایی از قبیل کاهش کیفیت خدمات ارائه شده و کاهش رضایتمندی بیمه شدگان را به دنبال دارد. برای نمونه نتایج بررسیها در خصوص پزشکانی از جمله پزشک عمومی شماره (۱) که تعداد ۹۵۱ نسخه بیمه شدگان را برای یکماه به سازمان بیمه سلامت و ۱۱۲۷ نسخه بیمه شدگان را برای یکماه به سازمان بیمه تامین اجتماعی ارسال نموده بود و پزشک متخصص شماره (۲)،

متخصص اطفال که تعداد ۶۰۴ نسخه بیمه شدگان را برای یکماه به سازمان بیمه سلامت و ۱۹۰۰ نسخه بیمه شدگان را برای یکماه به سازمان بیمه تامین اجتماعی ارسال نموده بود یکی از دلایل انجام این مطالعه بود.

### ضرورت مطالعه

از عواملی که نقش بسزایی در موفقیت سیستم های مراقبت بهداشتی - درمانی ایفا می کند، مدت زمان معاینه بیمار توسط پزشک است و عدم تدوین ضوابط اجرایی در سازمانهای بیمه گر برای پزشکان طرف قرارداد در خصوص مدت زمان استاندارد ویزیت و لحاظ نمودن این موضوع در منشور حقوق بیمه شدگان، علاوه بر عدم آگاهی بیمه شدگان از این موضوع و افزایش نارضایتی ایشان در خصوص عدم تخصیص وقت مناسب برای ویزیت، موجبات افزایش رو به رشد نسخ ارسالی برخی از پزشکان را نیز ایجاد نموده است.

در اسفند ماه سال ۱۳۹۳ جمع کل نسخ ارسالی ۶۰ پزشک ( با تعداد نسخ ارسالی ماهانه، بیش از ۳۰۰ عدد برای هر پزشک) بیش از ۲۴۰۰۰ نسخه بود که با احتساب ۲۴۰۰۰۰ نسخه بعنوان مجموع نسخ ارسالی ویزیت تمامی پزشکان طرف قرارداد در آن ماه، نسخ این ۶۰ پزشک ۱۰٪ کل نسخ ارسالی تمامی پزشکان طرف قرارداد در زمان مذکور شامل شد و لذا به عنوان یکی از دلایل ضرورت انجام این مطالعه، مد نظر قرار گرفت.

### هدف کلی و اهداف اختصاصی

#### اهداف کلی

- بررسی موردی خرید خدمات پزشکان عمومی و متخصص طرف قرارداد (سه پزشک عمومی و سه پزشک متخصص) و مقایسه آن با خرید مبتنی بر رعایت استانداردهای حرفه ای در اداره کل بیمه سلامت استان تهران

#### اهداف اختصاصی:

- تعیین بار مراجعات ( نسخ ارسالی) پزشکان عمومی و متخصص مورد مطالعه
- تعیین درصد نسخ تکراری پزشکان مورد مطالعه
- تعیین تعداد نسخ پاراکلینیک، دارویی و خدمت پزشکان مورد مطالعه
- تعیین بالاترین اقلام تجویزی توسط پزشکان مورد مطالعه
- تعیین مراکز که بالاترین بار مراجعات خدمات پاراکلینیک و دارویی نسخ پزشکان مورد مطالعه را داشته اند.

- تعیین مدت زمان فعالیت پزشکان عمومی و متخصص مورد مطالعه
- تعیین بار مراجعات ( ویزیت) مبتنی بر رعایت استانداردهای حرفه ای مورد مطالعه
- مقایسه استانداردهای ارائه خدمات ( مراجعات مبتنی بر رعایت استاندارد ) و بار مراجعات واقعی مورد مطالعه

### -اهداف کاربردی:

امید است نتایج این مطالعه در راستای خرید خدمات(ویزیت) پزشکان عمومی و متخصص طرف قرارداد مبتنی بر رعایت استانداردهای حرفه ای و همچنین خرید خدمات جانبی پزشکان عمومی و متخصص مبتنی بر پروتکل و اندیکاسیونهای تعیین شده تاثیر گذار بوده و در راستای کنترل هزینه های سازمان مورد بهره برداری قرارگیرد.

### سوالات / فرضیه‌ها:

- بار مراجعات و هزینه نسخ پزشکان عمومی و متخصص مورد مطالعه چه میزان است؟
- فراوانی و درصد نسخ تکراری پزشکان عمومی و متخصص مورد مطالعه چه میزان است ؟
- تعداد نسخ پاراکلینیک، دارویی و خدمت پزشکان عمومی و متخصص مورد مطالعه چه میزان است ؟
- مراکزی که بالاترین بار مراجعات خدمات پاراکلینیک و دارویی نسخ پزشکان عمومی و متخصص مورد مطالعه را دارند ، کدامند ؟
- مدت زمان فعالیت پزشکان عمومی و متخصص مورد مطالعه به چه میزان است ؟
- تعداد ویزیت استاندارد مبتنی بر رعایت استانداردهای حرفه ای در پزشکان عمومی و متخصص مورد مطالعه چه میزان است ؟
- نتایج مقایسه استانداردهای ارائه خدمات ( مراجعات مبتنی بر رعایت استاندارد ) و بار مراجعات واقعی در پزشکان عمومی و متخصص مورد مطالعه چگونه است ؟

### تعریف واژه‌ها و اصطلاحات

- خرید :
- تعریف نظری:
- فرآیندی است که ضمن آن منابع جمع آوری شده به منظور ارائه یک مجموعه از خدمات و مداخلات مشخص و نا مشخص به فراهم کننده پرداخت می شود.
- تعریف عملی:
- در این مطالعه منظور از خرید خدمات ، ویزیت پزشکان طرف قرارداد سازمان بیمه سلامت ایران است(۶).

### - خرید راهبردی :

- تعریف نظری:

- عبارتست از جستجوی مستمر برای دستیابی به روش هایی از طریق تصمیم گیری در نوع، چگونگی و خرید از چه کسی، به گونه ای که عملکرد سیستم را به حداکثر مطلوبیت برساند.

- تعریف عملی:

- به مفهوم فرآیند انتخاب مداخلاتی است که پاسخگویی سیستم را افزایش داه و موجب تناسب مالی می شود خرید نقش حیاتی در تضمین وابستگی انگیزه های بیرونی فراهم کنندگان در راستای عقد قرارداد، بودجه بندی و مکانیسم های پرداخت ایفا می کند(۶).

### - استاندارد های حرفه ای :

- تعریف:

- استاندارد خدمات شامل پاسخ به سؤالاتی است که حداقل های مورد نیاز برای ارائه صحیح خدمت را بیان می کند و عبارتست از :حداقل مراحل مورد نیاز برای انجام خدمت، زمان مورد نیاز برای انجام خدمت، سطح دانش و توانمندی مورد نیاز برای انجام خدمت، اندیکاسیون های مورد تایید انجام خدمت و مواد و تجهیزات مورد نیاز برای انجام خدمت.

- استاندارد خدمت مجموعه دو نوع از استانداردهای سلامت (standard operating procedure qualification) ، و اندیکاسیون های مورد تایید می باشد(۶).

### - قرارداد :

- تعریف نظری:

- عبارتست از خرید خدمات درمانی بجای تخصیص ساده بودجه برای پرداخت به مراقبت های سلامت آن رابطه بین خریدار و فروشنده وجود دارد.

- تعریف عملی:

- معادل تعریف نظری آن می باشد(۶).

### - نسخ بیمه شدگان تکراری

منظور از نسخ تکراری عبارت از تعدد نسخ ارسالی مربوط به یک بیمه شده در یکماه با تاریخهای مختلف در همان ماه

### محدودیت های مطالعه:

- در برنامه اسناد پزشکی صرفاً "نظام پزشکی وارد می شود و لذا نمی توان آمار درستی از تفکیک نسخ تجویز شده توسط پزشک در مطب یا درمانگاه و یا بیمارستان بدست آورد.
- در مواردی که مراکز کد ملی را بصورت ناقص و یا اشتباه وارد نموده نمی توان به آمار درستی در گزارشگیری از برنامه اسناد پزشکی دست یافت.
- عدم وجود امکان بازررسی و بررسی از همه مراکز تعیین شده برای نمونه
- با عنایت به حجم بسیار زیاد داده های مورد بررسی ، امکان انجام مطالعه و بررسی در خصوص تعداد بیشتری از پزشکان مقدور نبود.
- عدم دسترسی به آمار تعداد مراجعین پزشکان مورد مطالعه (اعم از مراجعین آزاد و سایر بیمه های پایه)
- عدم دسترسی کامل به اطلاعات مورد نیاز پزشکان مورد مطالعه شامل اطلاعات فعالیت در سایر مراکز درمانی و سایر سازمانهای بیمه گر با توجه به اینکه اطلاعات موجود در برنامه اسناد پزشکی مربوط به فعالیت در سایر مراکز درمانی به روز نمی باشد.

## فصل دوم:

# ادبیات مطالعه

## مقدمه :

سیستم‌های موفق بهداشتی - درمانی در جهان، تحقیقات گسترده‌ای در زمینه مدت زمان معاینه توسط پزشکان و اثرات آن بر روی کیفیت خدمات ارائه شده و هزینه‌های وارده به سیستم مالی کشور انجام داده‌اند. این تحقیقات نشان داده است که کوتاهی زمان معاینه بیماران همیشه همراه با پیامدهای وخیم برای بیماران به خصوص بیماران مبتلا به بیماری‌های مزمن نظیر فشار خون، بیماری قند و بیماری سرطان است. همچنین بررسی‌های انجام شده نشان داده‌اند که پزشکیانی که وقت کافی برای معاینه بیماران نمی‌گذارند باعث می‌شوند تا با تشخیص‌های غیردقیق، عدم توجه به مشکلات روانی برخی از بیماران و همچنین عدم توصیه روش‌های پیشگیری به مراجعین، موجبات سلب اعتماد و نارضایتی بیماران، کاهش کیفیت خدمات ارائه شده و تحمیل هزینه‌های گزاف به بودجه سلامت را فراهم می‌آورند.

## زمان معاینه بیماران در غرب:

بررسی‌ها در ایالات متحده آمریکا نشان می‌دهد که تعداد بیماران معاینه شده در این کشور در سال ۱۹۹۷ حدود ۲۷۳ میلیون نفر بوده که این میزان با ۱۰ درصد افزایش در سال ۲۰۰۵ به ۳۳۸ میلیون در سال رسیده است. با برنامه‌ای که در این سال‌ها در این کشور اجرا گردید زمان معاینه هر بیمار از ۱۸ دقیقه در سال ۱۹۹۷ به حدود ۲۱ دقیقه در سال ۲۰۰۵ و به بیش از ۲۲ دقیقه در سال ۲۰۰۷ افزایش پیدا کرد. این افزایش بیشتر در معاینه بیماران مبتلا به بیماری قند، فشار خون و بیماری‌های مزمن مفاصل و استخوان نظیر آرتروز صورت گرفته است. این افزایش ۳ تا ۴ دقیقه‌ای به شدت کیفیت درمان را در آمریکا بهبود بخشید و تجویز داروهای مختلف نظیر داروهای ضد فشار خون را دقیق‌تر کرد. جالب اینکه این برنامه که باعث طولانی شدن زمان معاینه می‌شد همزمان کاهش ۱۰ درصدی درآمد پزشکان را دربر داشت لیکن جامعه پزشکی آمریکا به رغم کاهش درآمد، به طولانی‌تر معاینه کردن بیماران پایبند ماندند. در تحقیق دیگری که بر روی زمان معاینه بیماران مبتلا به سرطان در آتلانتا در سال ۲۰۱۲ انجام گردید، زمان متوسط معاینه ۲۲.۹ دقیقه گزارش شد.

بر اساس گزارش دیگری در سال ۲۰۱۱، بیشترین زمان معاینه در ایالات متحده مربوط به رشته‌های تخصصی داخلی مغز و اعصاب، رادیولوژی و متخصص بیهوشی (در کشورهای غربی بیماران قبل از جراحی بایستی توسط متخصص بیهوشی معاینه شوند) با حدود ۲۵ دقیقه یا بیشتر بوده است. این گزارش نشان داد که پزشکان خانم وقت بیشتری را صرف معاینه بیمارانشان می‌کرده‌اند. در تحقیقی که در سال ۲۰۱۳ در آلمان صورت گرفته است حدود ۲۰ درصد پزشکان بیش از ۲۰ دقیقه را برای ویزیت هر نوع بیماری اختصاص داده‌اند. زمان متوسط معاینه قبل از جراحی توسط متخصصین بیهوشی در آلمان بین ۱۷.۵ تا ۲۱ دقیقه بوده است. همچنین زمان میانگین معاینه پزشکان عمومی در بلژیک ۱۵ دقیقه و در سوئیس حدود ۱۶ دقیقه گزارش شده است. میانگین زمان ملاقات بیماران در استرالیا توسط پزشکان عمومی بین ۱۳.۵ تا ۲۳ دقیقه بوده است و پزشکان عمومی انگلیسی بیماران خود را در مطب بین ۱۷ تا ۲۴ دقیقه معاینه می‌کنند. لازم به ذکر است که در دهه ۱۹۸۰ و اوایل

دهه ۱۹۹۰ زمان معاینه بیماران در کشورهای اروپایی حدود ۱۰ دقیقه بوده است که با هدف ساماندهی سیستم بهداشتی - درمانی این کشورها با انجام تمهیدات لازم و برنامه‌ریزی، این زمان را به بالای ۱۵ تا ۲۰ دقیقه رسیده و توانسته کیفیت درمان را افزایش داده و هزینه‌ها را کاهش دهند.

### زمان معاینه بیماران در ایران:

در بین مقالات علمی منتشر شده در جهان در مورد زمان معاینه بیماران دو مقاله **IS** در مورد ایران از دانشگاه‌های قزوین و گرگان به چاپ رسیده است. در مطالعه انجام شده در بیمارستان آموزشی اطفال قدس در قزوین، زمان میانگین معاینه کودکان بیمار توسط متخصصین اطفال در سال ۱۹۹۷، ۳.۵ دقیقه بوده است. زمان میانگین ملاقات بیماران توسط پزشکان عمومی در گرگان نیز تنها ۶.۹ دقیقه گزارش شده است. این دو مقاله گزارشی را که توسط خبرگزاری‌ها و روزنامه‌ها در ایران انتشار پیدا کرده‌اند را تایید می‌کنند (۱-۳).

مطالعه ای با عنوان بررسی مدت زمان ویزیت بیماران سرپایی در درمانگاههای بیمارستانهای عمومی در قزوین توسط ادریس حسن پور و همکاران در سال ۱۳۹۲ انجام شده است. نتایج مطالعه نشان داد که میانگین مدت زمان ویزیت بیماران سرپایی  $2/43 \pm 4/67$  دقیقه بود که با استاندارد حدود ۱۵ دقیقه اختلاف داشت ( $p < 0/001$ ). بیشترین میانگین مدت زمان ویزیت مربوط به متخصصین کودکان بود ( $7/08 \pm 2/55$  دقیقه) و کمترین زمان ویزیت هم به متخصصین داخلی ( $3/93 \pm 1/82$  دقیقه) اختصاص داشت. و در این مطالعه، زمان ویزیت از کشورهای توسعه یافته و سایر کشورهای در حال توسعه کمتر بود. فاکتورهای مختلفی در زمان ویزیت تاثیرگذار هستند که در این مطالعه شناسایی شدند (۵).



## فصل سوم:

# روش اجرای مطالعه

### -نوع مطالعه:

مطالعه حاضر توصیفی بوده ، به لحاظ ماهیت کاربردی و بصورت مقطعی و گذشته نگر، اطلاعات مربوط به نسخ پزشکان عمومی و متخصص طرف قرارداد اداره کل بیمه سلامت استان تهران را در سه ماهه سوم سال ۱۳۹۴ (موردی -سه پزشک عمومی و سه پزشک متخصص طرف قرارداد، دارای بیشترین نسخ ارسالی) مورد بررسی قرار داده است .

### -روش اجرای مطالعه:

این مطالعه بر اساس مراحل ذیل انجام شد .

- درخواست اسناد پزشکان مطالعه برای ماههای تعیین شده از واحد پزشکان اداره رسیدگی به اسناد سرپایی اداره کل بیمه سلامت استان تهران
- دریافت اسناد و برنامه ریزی جهت بررسی آنها در خارج از ساعات اداری
- بررسی نسخ هر پزشک بصورت دستی (در سال ۱۳۹۴ بررسی نسخ پزشکان در اداره کل بیمه سلامت استان تهران به صورت دستی انجام می گردید)و با انجام مراحل ذیل:
- تفکیک کلیه نسخ ویزیت بر اساس صندوقهای کارمندی، بیمه سلامت، سایر اقشار و روستایی(در مواردی که دارای مجوز پذیرش بیمه شدگان روستایی بود به منظور کنترل رعایت سیستم ارجاع و در صورت عدم دارا بودن مجوز پذیرش روستایی به منظور گزارش کسر آنها)-موارد تداخل صندوق در صندوق مربوطه قرار گرفت.
- تفکیک نسخ مربوط به ویزیت هر صندوق به تفکیک حروف الفبا
- تفکیک نسخ تکراری (مربوط به یک بیمه شده)در هر یک از حروف الفبا
- بررسی مغایرت صفحه و تاریخ در خصوص نسخ مربوط به بیمه شدگان تکراری
- تفکیک نسخ دارو
- تفکیک نسخ آزمایش
- تفکیک نسخ تصویربردا ری

- تفکیک نسخ " ویزیت شد "
- شمارش آمار نسخ مربوط به اقدامات فوق و درج در چک لیست مربوطه
- تفکیک کلیه نسخ خدمات (در خصوص پزشکانی که علاوه بر ویزیت نسخ خدمات انجام شده در مطب را نیز ارسال نموده اند) بر اساس صندوقهای کارمندی، بیمه سلامت، سایر اقشار و روستایی (در مواردی که دارای مجوز پذیرش بیمه شدگان روستایی بود به منظور کنترل رعایت سیستم ارجاع و در صورت عدم دارا بودن مجوز پذیرش روستایی به منظور گزارش کسر آنها) - موارد تداخل صندوق در صندوق مربوطه قرار گرفت.
- تفکیک نسخ مربوط به خدمات جانبی هر صندوق به تفکیک حروف الفبا
- تفکیک نسخ تکراری (مربوط به یک بیمه شده)
- بررسی مغایرت صفحه و تاریخ در خصوص نسخ مربوط به بیمه شدگان تکراری (مغایرت صفحه و تاریخ نسخ ویزیت در مقایسه با خدمات)
- بررسی گزارشات الصافی به نسخ خدمات (در خصوص خدماتی که الصاق گزارش الزامی می باشد)
- تفکیک گزارش و نتیجه خدمات جانبی به طبیعی و غیر طبیعی (در خصوص خدمات جانبی که گزارش مربوطه بر اساس ضوابط ضمیمه می باشد)
- شمارش آمار نسخ مربوط به اقدامات فوق و درج در چک لیست مربوطه
- استخراج کد ملی برخی از بیمه شدگان از بین نسخ جهت استعلام شماره تلفن ایشان از اداره محترم بیمه گری و درآمد (این اقدام در خصوص بیمه شدگانی که نسخ تکراری متعددی در بین نسخ داشتند و یا دارای خدمت تکراری و یا بیمه شدگان سایر استانها بود و یا در استعلام از برنامه اسناد پزشکی نسخه ای با تجویز پزشک مربوطه برای ایشان بدست نیامد و ... انجام گرفت)
- گزارشگیری از برنامه اسناد پزشکی به صورت ذیل:
- به تفکیک هر پزشک و به تفکیک هر ماه و به تفکیک نوع خدمت (دارو، آزمایش و تصویربرداری) - برای هر پزشک بیش از ۹ گزارش
- بر اساس کد ملی و یا کد بیمه ای بیمه شدگانی که نسخ ایشان جز نسخ مورد بررسی بود و در خصوص درصدی از نسخ بیمه شدگان مذکور

- بررسی قرارداد، آدرس مطب، سایر مراکز درمانی که پزشک مربوطه در آنها مشغول به طبابت می باشد از طریق پرونده و برنامه اسناد پزشکی

- بررسی گزارشات نظارتی موجود در پرونده پزشکان مربوطه

- بررسی گزارشات اسنادی در خصوص پزشکان مربوطه

- انجام بازرسی میدانی در موارد لزوم

- تماس با بیمه شدگان

- جمع بندی گزارشات

#### - جامعه آماری و نمونه مورد مطالعه:

نسخ کلیه پزشکان طرف قرارداد اداره کل بیمه سلامت استان تهران (مطب-بخش خصوصی) به عنوان جامعه آماری در نظر گرفته شد. و نسخ شش پزشک (سه پزشک عمومی و سه پزشک متخصص که دارای بالاترین تعداد نسخه ارسالی در بین پزشکان طرف قرارداد بودند)<sup>۱</sup> در سه ماهه سوم سال ۱۳۹۴، از بین کل نسخ ارسالی به اداره کل بیمه سلامت استان تهران به عنوان نمونه انتخاب و مورد ارزیابی قرار گرفت .

#### - روش جمع آوری داده ها و تعداد آن:

داده های بار مراجعات از سیستم اسناد پزشکی و نسخ پزشکان ، داده های مدت زمان فعالیت از نرم افزار اسناد پزشکی و بر حسب ضرورت از پرونده های نظارتی موسسات ( و در صورت نیاز بازرسی میدانی ) برای شش پزشک طرف قرارداد اداره کل بیمه سلامت استان تهران که دارای بالاترین نسخ ارسالی بودند (سه پزشک عمومی و سه پزشک متخصص) در سه ماهه سوم ۱۳۹۴ (تعداد ۱۰۷۳۱ نسخه) جمع آوری گردید.

<sup>۱</sup> - تعداد پزشکان مورد مطالعه ( نمونه ) بنا به پیشنهاد و تایید کارگروه مطالعات کاربردی بوده است.

## ابزار جمع‌آوری داده‌ها:

-چک لیست : داده های مورد نیاز با استفاده از یک چک لیست که متغیرهایی از جمله: نام و نام خانوادگی پزشک ،شماره نظام پزشکی ،عمومی یا متخصص و نوع تخصص ،آدرس ، ساعات کار مطب ،تعداد نسخ ،تعداد نسخ تکراری ،تعداد نسخ دارویی ،تعداد نسخ آزمایش،تعداد نسخ پاراکلینیک ،داروخانه هایی که بیشترین نسخ پزشکان مورد بررسی از آن داروخانه ارسال شده بود،موسساتی (به تفکیک آزمایشگاه و مرکز رادیولوژی ) که بیشترین نسخ پزشکان مورد بررسی از آن مراکز ارسال شده بود و ... در آن لحاظ شده اند ، جمع آوری شد و با دستورالعمل میانگین مدت زمان ویزیت وزارت بهداشت،درمان و آموزش پزشکی، مقایسه گردید.

- نرم افزار اسناد پزشکی

-بازرسی میدانی در مواقع لزوم

## -روش تجزیه و تحلیل داده‌ها:

داده ها بر اساس چک لیست جمع آوری و با استفاده از نرم‌افزار Excel نمودارها ترسیم شد و سپس تجزیه و تحلیل با بررسی جداول و نمودارها انجام گردید و گزارش نهایی آماده در نرم‌افزار Word تایپ و ارائه گردید.

## فصل چهارم:

## داده ها و نتایج

مقدمه :

در این فصل داده های جمع آوری شده به تفکیک هر پزشک در قالب جداول و نمودار و با مد نظر داشتن اهداف مطالعه تنظیم گردیده است.

آنالیز داده ها:

در ابتدا جدول کلی از داده های پزشکان مورد مطالعه به تفکیک عمومی و متخصص ارائه می گردد.

جدول الف- تعداد نسخ ارسالی سه پزشک عمومی مور مطالعه در سه ماهه سوم سال ۱۳۹۴-به تفکیک هر پزشک

| پزشک      | پزشک عمومی شماره (۱) | پزشک عمومی شماره (۲) | پزشک عمومی شماره (۳) | جمع  |
|-----------|----------------------|----------------------|----------------------|------|
| تعداد نسخ | ۲۶۶۶                 | ۲۰۳۴                 | ۲۳۹۲                 | ۷۰۹۲ |

جدول ب-تعداد نسخ ارسالی سه پزشک متخصص مور مطالعه در سه ماهه سوم سال ۱۳۹۴-به تفکیک هر پزشک

| پزشک      | پزشک متخصص شماره (۱) |      | پزشک متخصص شماره (۲) |      | پزشک متخصص شماره (۳) |      | جمع  |
|-----------|----------------------|------|----------------------|------|----------------------|------|------|
|           | ویزیت                | خدمت | ویزیت                | خدمت | ویزیت                | خدمت |      |
| تعداد نسخ | ۱۹۰۶                 |      | ۴۹۷                  |      | ۴۱۸                  |      | ۳۶۳۹ |
|           | ۵۶۰                  |      | ۲۵۸                  |      |                      |      |      |

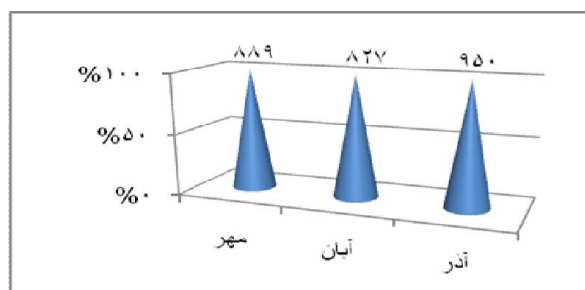
نمودارها و جداول مربوط به پزشک عمومی شماره (۱)مورد بررسی قرار می گیرد.

نمودار ۱]نمودارها و جداول بررسی نسخ پزشک عمومی شماره (۱) [

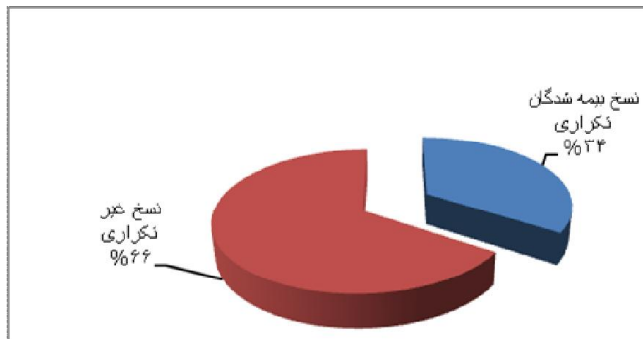
جدول ۱-۱-تعداد نسخ ارسالی به تفکیک ماه-سه ماهه سوم سال ۹۴)

نمودار ۱-۱-تعداد نسخ ارسالی پزشک عمومی شماره (۱)به تفکیک ماه-سه ماهه سوم سال ۹۴

| تعداد نسخه | ماه   |
|------------|-------|
| ۸۸۹        | مهر   |
| ۸۲۷        | آبان  |
| ۹۵۰        | آذر   |
| ۲۶۶۶       | مجموع |



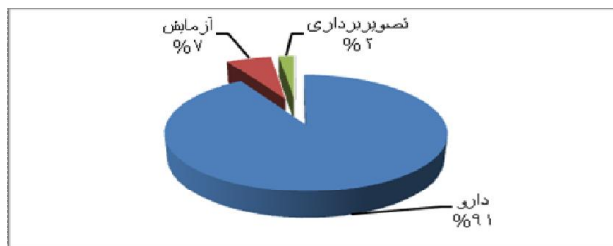
- نمودار ۲-۱] درصد نسخ بیمه شدگان تکراری و غیر تکراری سه ماهه سوم سال ۹۴- پزشک عمومی شماره (۱)



جدول ۲-۱- درصد و تعداد نسخ بیمه شدگان تکراری به نسخ ارسالی به تفکیک ماه- سه ماهه سوم سال ۹۴- پزشک عمومی شماره (۱)

| ماه   | کل نسخ | تعداد نسخ بیمه شدگان تکراری | درصد نسخ تکراری به کل نسخ |
|-------|--------|-----------------------------|---------------------------|
| مهر   | ۸۸۹    | ۳۰۴                         | ۳۴                        |
| آبان  | ۸۲۷    | ۲۸۰                         | ۳۴                        |
| آذر   | ۹۵۰    | ۳۱۷                         | ۳۴                        |
| مجموع | ۲۶۶۶   | ۹۰۱                         | ۳۴                        |

نمودار ۳-۱- درصد تفکیک نسخ به تجویز دارو، آزمایش و تصویر برداری- سه ماهه سوم سال ۹۴- پزشک عمومی شماره (۱)



جدول ۳-۱- تفکیک نسخ به تجویز دارو، آزمایش و تصویر برداری به تفکیک ماه- سه ماهه سوم سال ۹۴- پزشک عمومی شماره (۱)

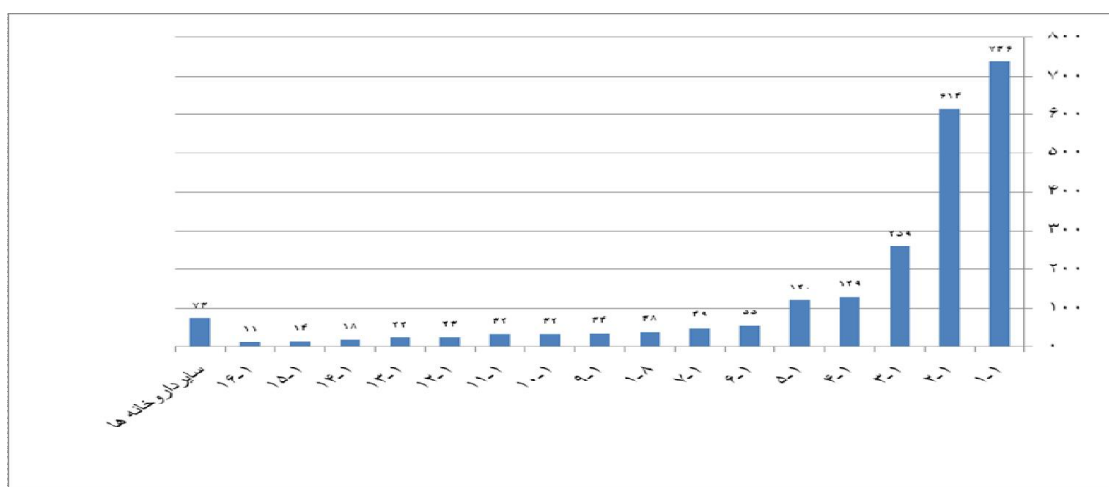
| ماه   | دارو | آزمایش | تصویر برداری |
|-------|------|--------|--------------|
| مهر   | ۸۰۶  | ۶۷     | ۱۶           |
| آبان  | ۷۶۲  | ۴۳     | ۲۱           |
| آذر   | ۸۶۷  | ۶۲     | ۲۱           |
| مجموع | ۲۴۳۵ | ۱۷۲    | ۵۸           |



جدول ۴-۱- درصد تعداد نسخ ارسالی از داروخانه های طرف قرارداد تجویز شده توسط پزشک عمومی شماره (۱)-سه ماهه سوم سال ۹۴

|      |   |  |
|------|---|--|
| درصد | تعداد نسخ ارسالی توسط داروخانه ها با مهر پزشک عمومی شماره (۱)- سه ماهه سوم سال ۹۴ | تعداد نسخ تجویز دارو (نسخ ارسالی توسط پزشک عمومی شماره (۱))-سه ماهه سوم سال ۹۴ |
| %۹۲  | ۲۲۵۹  | ۲۴۳۵   |

نمودار ۴-۱-تعداد نسخ ارسالی از داروخانه های طرف قرارداد تجویز شده توسط پزشک عمومی شماره (۱)، به تفکیک داروخانه-سه ماهه سوم سال ۹۴



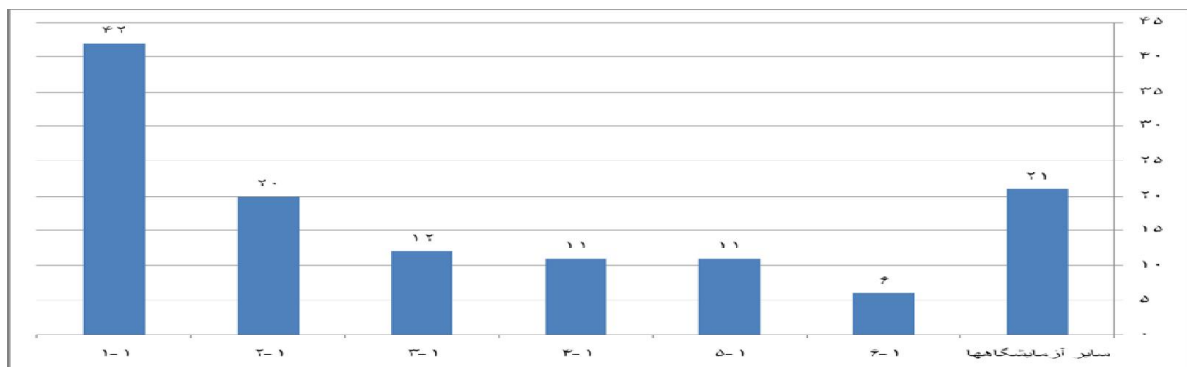
جدول ۵-۱-مبالغ پرداختی به داروخانه هایی که بیشترین نسخ دارویی پزشک عمومی شماره (۱)، از آن داروخانه ها ارسال گردیده است

| ماه  | داروخانه ۱-۱(ریال) | داروخانه ۲-۱(ریال) | داروخانه ۳-۱(ریال) | داروخانه ۴-۱(ریال) |
|------|--------------------|--------------------|--------------------|--------------------|
| مهر  | ۲۷۰۴۹۴۷۰           | ۲۱۷۱۱۷۰۰           | ۱۱۹۲۳۰۰۰           | ۹۱۱۵۹۰۰            |
| آبان | ۲۸۳۹۶۶۱۰           | ۲۱۲۱۵۹۰۰           | ۸۶۹۰۵۰۰            | ۴۶۸۰۳۵۰            |
| آذر  | ۲۵۴۷۹۳۰۰           | ۲۱۳۴۷۵۰۰           | ۱۰۱۱۸۴۰۰           | ۷۳۵۷۹۰۰            |

جدول ۶-۱- بالاترین ارقام دارویی که با تجویز پزشک عمومی شماره (۱) از داروخانه های طرف قرار داد ارسال گردیده است- سه ماهه سوم سال ۹۴

| نام دارو               | مهر        |            | آبان       |            | آذر        |            |
|------------------------|------------|------------|------------|------------|------------|------------|
|                        | تعداد نسخه | تعداد دارو | تعداد نسخه | تعداد دارو | تعداد نسخه | تعداد دارو |
| قرص سرماخوردگی بزرگسان | ۹۸         | ۱۹۵۰       | ۹۲         | ۱۸۸۰       | ۹۹         | ۲۰۱۰       |
| آب مقطر                | ۸۷         | ۱۵۸        | ۸۳         | ۱۶۰        | ۵۷         | ۱۰۰        |
| بتا متازون آمپول       | ۷۳         | ۸۳         | ۷۰         | ۷۶         | ۴۹         | ۵۵         |
| سفکسیم ۲۰۰ م گ         | ۵۷         | ۷۷۲        | ۵۴         | ۷۲۰        | ۴۶         | ۶۳۰        |
| پیروکسیکام             | ۴۲         | ۴۲         | ۴۱         | ۵۴         | ۵۳         | ۷۲         |
| پنی سیلین ۳-۳-۶        | ۴۱         | ۷۹         | ۳۹         | ۸۱         | ۲۷         | ۵۲         |

نمودار ۵-۱ (تعداد نسخ ارسالی از آزمایشگاه های طرف قرارداد تجویز شده توسط پزشک عمومی شماره (۱)- سه ماهه سوم سال ۹۴)



جدول ۷-۱- درصد تعداد نسخ ارسالی از آزمایشگاه های طرف قرارداد تجویز شده توسط پزشک عمومی شماره (۱) سه ماهه سوم سال ۹۴

| درصد | تعداد نسخ تجویز آزمایش (نسخ ارسالی توسط پزشک عمومی شماره (۱)- سه ماهه سوم سال ۹۴) | تعداد نسخ ارسالی توسط آزمایشگاه های طرف قرارداد با مهر پزشک عمومی شماره (۱)- سه ماهه سوم سال ۹۴ |
|------|---|---|
| ٪۷۱  | ۱۷۲   | ۱۲۳   |

جدول ۸-۱- مبالغ پرداختی به آزمایشگاهی که بیشترین نسخ آزمایش پزشک عمومی شماره (۱) از آن آزمایشگاه ارسال گردیده است.

| آزمایشگاه | مهر (ریال) | آبان (ریال) | آذر (ریال) |
|-----------|------------|-------------|------------|
| ۱-۱       | ۳۴۲۹۸۸۸    | ۴۹۱۴۴۴۸     | ۴۵۲۵۷۵۲    |

جدول ۹-۱- تعداد نسخ ارسالی از مراکز تصویربرداری طرف قرارداد تجویز شده توسط پزشک عمومی شماره (۱)-سه ماهه سوم سال ۹۴

|   |   |              |
|---|---|--------------|
| تعداد نسخ تجویز رادیوگرافی (نسخ ارسالی توسط پزشک عمومی شماره (۱)-سه ماهه سوم سال ۹۴ | تعداد نسخ ارسالی مراکز تصویربرداری طرف قرارداد با مهر پزشک عمومی شماره (۱)-سه ماهه سوم سال ۹۴ | مرکز مربوطه  |
| ۵۸  | ۱   | مرکزی ورامین |

جدول ۱۰-۱- تعداد نسخ ویزیت پزشک عمومی شماره (۱) از سازمانهای بیمه گرو تعداد نسخه مطابق با استاندارد مدت زمان ویزیت بر اساس ساعات کار مطب -سه ماه سوم ۱۳۹۴

| ماه  | تعداد نسخه ارسالی بیمه شدگان سازمان | تامین اجتماعی | نیروهای مسلح | جمع نسخ ارسالی از سازمانهای بیمه گر | تعداد نسخه مطابق با استاندارد ویزیت بر اساس ساعات کار مطب (هر روز ۹- ساعت در روز) |
|------|-------------------------------------|---------------|--------------|-------------------------------------|---|
| مهر  | ۸۸۹                                 | ۱۴۷۰          | ۳۵۴          | ۲۷۱۳                                | ۱۰۸۰  |
| آبان | ۸۲۷                                 | ۱۲۳۳          | ۲۹۰          | ۲۳۵۰                                | ۱۰۸۰  |
| آذر  | ۹۵۰                                 | ۱۷۵۳          | ۳۵۶          | ۳۰۵۹                                | ۱۰۸۰  |

جدول ۱۱-۱- مبالغ پرداختی به پزشک عمومی شماره (۱)، بابت نسخ ارسالی -سه ماه سوم ۹۴

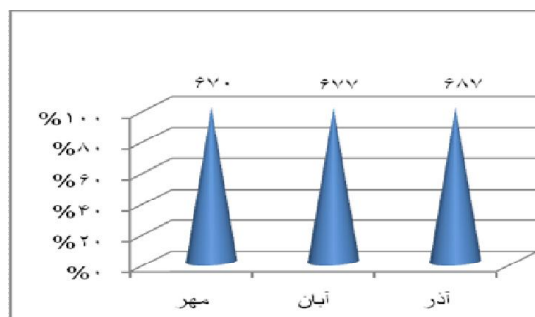
| ماه          | مهر (ریال) | آبان (ریال) | آذر (ریال) |
|--------------|------------|-------------|------------|
| مبلغ پرداختی | ۵۵۲۷۵۳۳۰   | ۵۱۲۱۵۵۶۰    | ۵۸۴۶۰۶۸۸   |

### نمودارهای مربوط به پزشک عمومی شماره (۲) مورد بررسی قرار می گیرد.

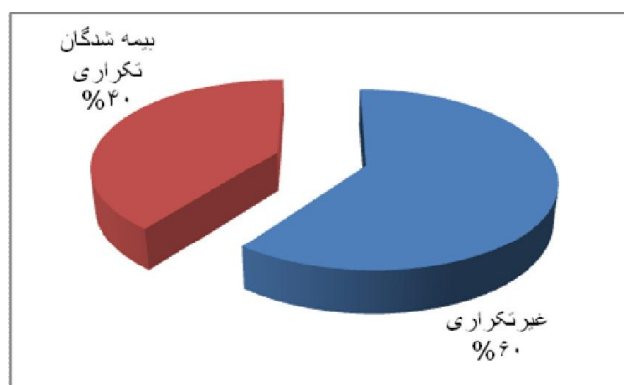
نمودار ۲ (نمودارها و جداول بررسی نسخ پزشک عمومی شماره (۲)-سه ماه سوم سال ۹۴)

نمودار ۱-۲- تعداد نسخ ارسالی به تفکیک ماه-سه ماه سوم سال ۹۴

| تعداد نسخه | ماه   |
|------------|-------|
| ۶۷۰        | مهر   |
| ۶۷۷        | آبان  |
| ۶۸۷        | آذر   |
| ۲۰۳۴       | مجموع |



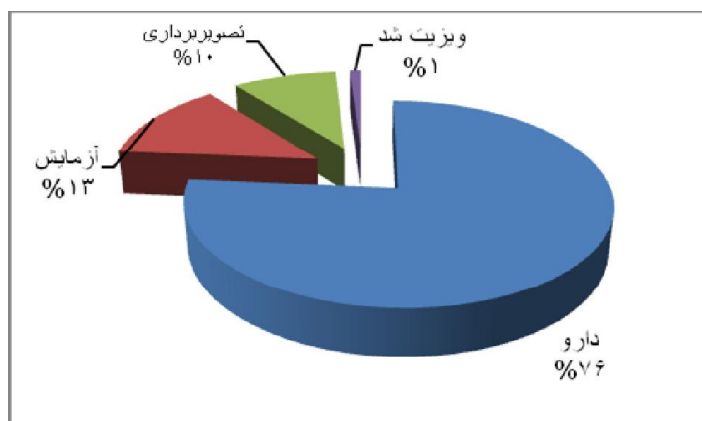
نمودار ۲-۲ [درصد نسخ بیمه شدگان تکراری به کل نسخ ارسالی سه ماه سوم سال ۹۴- پزشک عمومی شماره (۲)]



جدول ۲-۲- درصد نسخ بیمه شدگان تکراری به کل نسخ- سه ماه سوم سال ۹۴- پزشک عمومی شماره (۲)

| ماه   | کل نسخ | نسخ بیمه شدگان تکراری | درصد نسخ تکراری به کل نسخ |
|-------|--------|-----------------------|---------------------------|
| مهر   | ۶۷۰    | ۲۷۵                   | ۴۱                        |
| آبان  | ۶۷۷    | ۲۵۳                   | ۳۷                        |
| آذر   | ۶۸۷    | ۲۷۹                   | ۴۰                        |
| مجموع | ۲۰۳۴   | ۸۰۷                   | ۴۰                        |

نمودار ۲-۳- درصد تفکیک نسخ به تجویز دارو، آزمایش و تصویر برداری- سه ماهه سوم سال ۹۴- پزشک عمومی شماره (۲)



جدول ۲-۳- تفکیک نسخ به تجویز دارو، آزمایش و تصویر برداری به تفکیک ماه- سه ماه سوم سال ۹۴- پزشک عمومی شماره (۲)

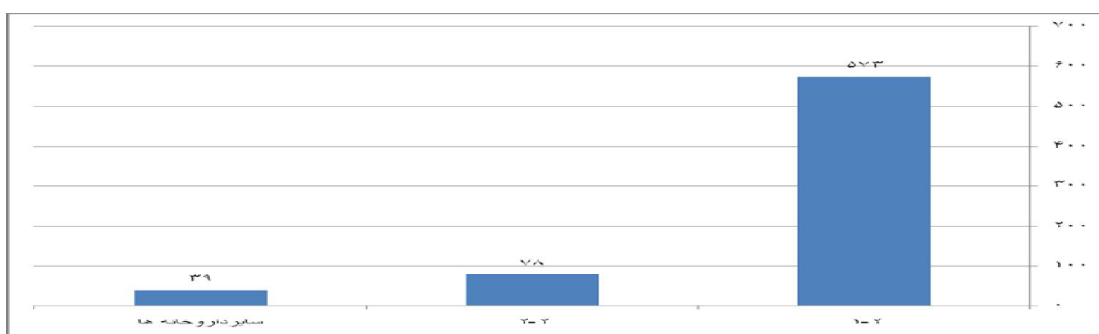
| ماه | دارو | آزمایش | تصویر برداری | ویزیت شد |
|-----|------|--------|--------------|----------|
| مهر | ۵۰۲  | ۸۱     | ۶۳           | ۷        |

|       |      |     |     |    |
|-------|------|-----|-----|----|
| آبان  | ۴۸۵  | ۸۸  | ۷۹  | ۶  |
| آذر   | ۵۲۸  | ۸۹  | ۴۹  | ۷  |
| مجموع | ۱۵۱۵ | ۲۵۸ | ۱۹۱ | ۲۰ |

جدول ۴-۲- درصد تعداد نسخ ارسالی از داروخانه های طرف قرارداد تجویز شده توسط پزشک عمومی شماره (۲)- سه ماهه سوم سال ۹۴

|  |   |      |
|--|---|------|
| تعداد نسخ تجویز دارو (نسخ ارسالی توسط پزشک عمومی شماره (۲)- سه ماهه سوم سال ۹۴ | تعداد نسخ ارسالی توسط داروخانه ها با مهر پزشک عمومی شماره (۲)- سه ماهه سوم سال ۹۴ | درصد |
| ۱۵۱۵   | ۶۹۰   | %۴۵  |

نمودار ۴-۲- تعداد نسخ ارسالی از داروخانه های طرف قرارداد تجویز شده توسط پزشک عمومی شماره (۲)- سه ماهه سوم سال ۹۴



جدول ۵-۲- مبالغ پرداختی به داروخانه هایی که بیشترین نسخ دارویی پزشک عمومی شماره (۲) از آن داروخانه ها ارسال گردیده است.

| ماه  | دکتر ۲-۱ (ریال) | ۲-۲ (ریال) |
|------|-----------------|------------|
| مهر  | ۳۱۲۳۰۷۸۵        | ۳۱۱۵۴۶۴    |
| آبان | ۲۴۸۳۷۴۴۰        | ۳۲۷۴۲۰۰    |
| آذر  | ۳۶۸۳۳۹۴۰        | ۲۴۰۶۸۳۰    |

جدول ۶-۲- بالاترین اقلام دارویی تجویز شده توسط پزشک عمومی شماره (۲)- سه ماهه سوم سال ۹۴

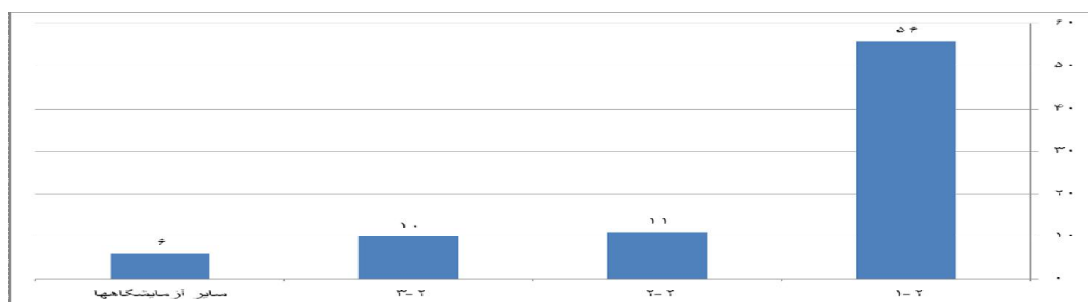
|     |      |     |
|-----|------|-----|
| مهر | آبان | آذر |
|-----|------|-----|

| نام دارو                 | تعداد نسخه | تعداد دارو | تعداد نسخه | تعداد دارو | تعداد نسخه | تعداد دارو |
|--------------------------|------------|------------|------------|------------|------------|------------|
| کتوتیفن ۱ م گ قرص        | ۴۳         | ۹۳۰        | ۲۸         | ۵۶۰        | ۵۹         | ۱۱۴۰       |
| آمینوفیلین ۲۵۰ م گ آمپول | ۳۲         | ۵۷         |            |            |            |            |
| سرماخوردگی بزرگسالان     | ۲۴         | ۵۲۰        |            |            |            |            |
| پیروکسیکام               | ۲۴         | ۳۳         | ۳۳         | ۴۹         | ۴۹         | ۸۳         |
| کو آموکسی کلاو           | ۲۱         | ۵۵۷        |            |            |            |            |

جدول ۷-۲- درصدتعداد نسخ ارسالی از آزمایشگاه های طرف قرارداد تجویز شده توسط پزشک عمومی شماره (۲)-سه ماهه سوم سال ۹۴

| درصد | تعداد نسخ تجویز آزمایش (نسخ ارسالی توسط پزشک عمومی شماره (۲)-سه ماهه سوم سال ۹۴) | تعداد نسخ ارسالی توسط آزمایشگاه های طرف قرارداد با مهر پزشک عمومی شماره (۲)-سه ماهه سوم سال ۹۴ |
|------|--|--|
| ۳۲٪  | ۲۵۸  | ۸۳   |

نمودار ۵-۲-تعداد نسخ ارسالی از آزمایشگاه های طرف قرارداد تجویز شده توسط پزشک عمومی شماره (۲)(به تفکیک آزمایشگاه)-سه ماهه سوم سال ۹۴



جدول ۸-۲-مبالغ پرداختی به آزمایشگاههایی که بیشترین نسخ آزمایش پزشک عمومی شماره (۲)از آن آزمایشگاه ارسال گردیده است.

| ماه | مهر(ریال) | آبان(ریال) | آذر(ریال) |
|-----|-----------|------------|-----------|
| ۱-۲ | -         | ۶۹۸۹۷۵۲    | ۶۸۱۶۶۵۶   |
| ۲-۲ | ۳۸۸۶۹۶۰   | -          | ۳۲۴۶۳۲۰   |

جدول ۹-۲- درصدتعداد نسخ ارسالی از مراکز تصویربرداری طرف قرارداد تجویز شده توسط پزشک عمومی شماره (۲)-سه ماهه سوم سال ۹۴

|             |   |   |
|-------------|---|---|
| مرکز مربوطه | تعداد نسخ ارسالی مراکز تصویربرداری طرف قرارداد با مهر پزشک عمومی شماره (۲) - سه ماهه سوم سال ۹۴ | تعداد نسخ تجویز رادیوگرافی (نسخ ارسالی توسط پزشک عمومی شماره (۲) - سه ماهه سوم سال ۹۴ |
| مرجان       | ۱۰  | ۱۹۱   |

جدول ۱۰-۲-مبالغ پرداختی به مرکز تصویر برداری که بیشترین نسخ رادیولوژی پزشک عمومی شماره (۲) از آن مرکز ارسال گردیده است- سه ماهه سوم سال ۹۴

|                |           |            |           |
|----------------|-----------|------------|-----------|
| مرکز رادیولوژی | مهر(ریال) | آبان(ریال) | آذر(ریال) |
| ۱-۲            | ۱۰۳۶۷۲۸   | ۶۰۵۲۶۴     | ۱۴۲۹۱۲    |

جدول ۱۱-۲-تعداد نسخ ویزیت پزشک عمومی شماره (۲) ارسالی به سازمانهای بیمه گرو تعداد نسخه مطابق با استاندارد مدت زمان ویزیت براساس ساعات کار مطب -سه ماه سوم سال ۱۳۹۴

| ماه  | تعدادنسخ ارسالی بیمه شدگان سازمان | تامین اجتماعی | نیروهای مسلح | مجموع نسخ ارسالی به سازمانهای بیمه گر | تعداد نسخه مطابق با استاندارد ویزیت بر اساس ساعات کار مطب (هر روز-۵.۵ در روز) |
|------|-----------------------------------|---------------|--------------|---------------------------------------|---|
| مهر  | ۶۷۰                               | ۱۰۰۰          | ۲۰۸          | ۱۸۷۸                                  | ۶۶۰   |
| آبان | ۶۷۷                               | ۱۰۰۰          | ۲۰۴          | ۱۸۸۱                                  | ۶۶۰   |
| آذر  | ۶۸۷                               | ۱۰۰۰          | ۲۱۸          | ۱۹۰۵                                  | ۶۶۰   |

جدول ۱۲-۲-مبالغ پرداختی به پزشک عمومی شماره (۲) بابت نسخ ارسالی -سه ماه سوم ۹۴

|              |           |            |           |
|--------------|-----------|------------|-----------|
| ماه          | مهر(ریال) | آبان(ریال) | آذر(ریال) |
| مبلغ پرداختی | ۴۱۵۳۴۵۷۰  | ۴۱۷۲۱۹۴۴   | ۴۲۳۴۶۵۲۴  |

جدول ۱۳-۲- مواردی از مغایرت صفحه و تاریخ نسخ ارسالی ماههای آبان و آذر ۱۳۹۴ پزشک عمومی شماره (۲) به عنوان نمونه:

| کد بیمه شده و یا کد ملی | شماره صفحه و تاریخ ویزیت آبان ماه | شماره صفحه و تاریخ ویزیت آذر ماه |
|-------------------------|-----------------------------------|----------------------------------|
| ۰۰۸۱۴۵۳۴۳۴              | صفحه ۲                            | صفحه ۱                           |
| ۰۴۵۳۴۴۸۰۷۰              | صفحه ۳                            | صفحه ۲                           |
| ۳۸۶۰۳۸۸۴۹۵              | صفحه ۲                            | صفحه ۵و۱                         |
| ۱۵۲۹۷۷۰۲۳               | صفحه ۵و۴                          | صفحه ۳                           |
| ۱۳۰۳۹۲۱۳۲-۰             | صفحه ۱۲و۸                         | صفحه ۴                           |

|            |            |            |
|------------|------------|------------|
| صفحه ۶ و ۴ | صفحه ۵ و ۳ | ۱۱۵۹۷۲۲۰۹۹ |
| صفحه ۶ و ۱ | صفحه ۴ و ۲ | ۵۷۳۹۹۴۲۱۰۱ |
| صفحه ۵     | صفحه ۸     | ۰۰۲۶۹۴۹۳۵۰ |

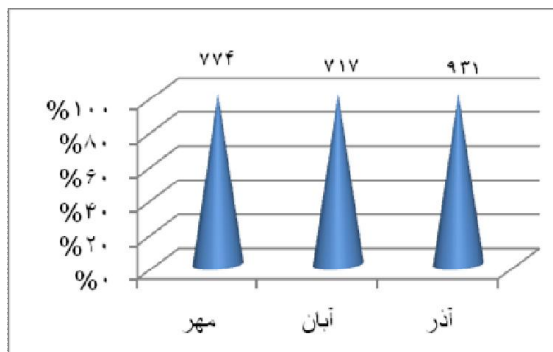
**نمودارهای مربوط به پزشک عمومی شماره (۳) مورد بررسی قرار می گیرد.**

نمودار ۳ (تعداد نسخ ارسالی به تفکیک ماه-سه ماهه سوم سال ۹۴)

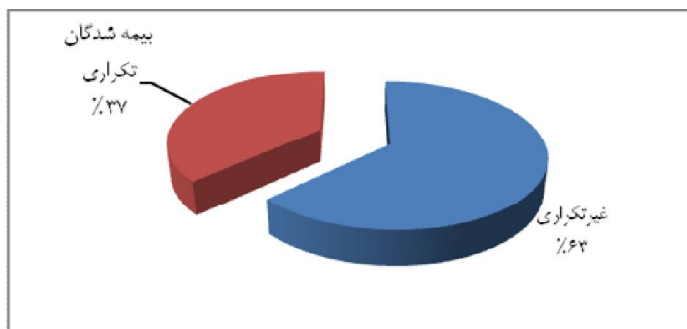
جدول ۱-۳ (تعداد نسخ ارسالی به تفکیک ماه-سه ماهه سوم سال ۹۴)

تعداد ۱-۳- نسخ ارسالی به تفکیک ماه-سه ماهه سوم سال ۹۴

| تعداد نسخه | ماه   |
|------------|-------|
| ۷۴۴        | مهر   |
| ۷۱۷        | آبان  |
| ۹۳۱        | آذر   |
| ۲۳۹۲       | مجموع |



نمودار ۲-۳ (درصد نسخ بیمه شدگان تکراری و غیر تکراری سه ماهه سوم سال ۹۴-پزشک عمومی شماره (۳))



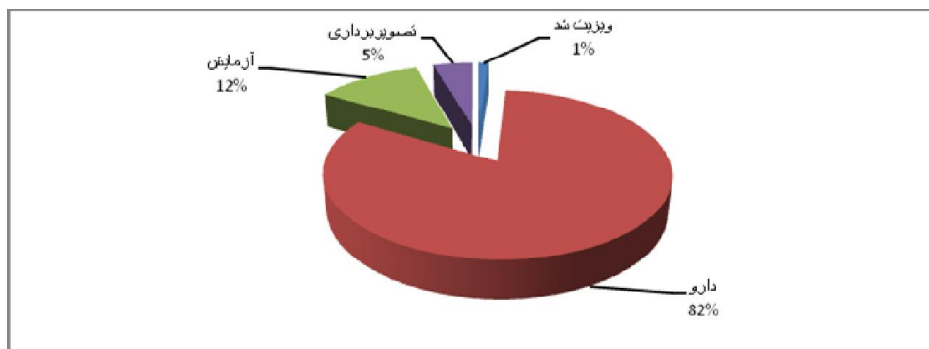
جدول ۲-۳- درصد بر حسب بیمه شدگان تکراری و غیر تکراری سه ماهه سوم سال ۹۴-پزشک عمومی شماره (۳)

| ماه  | کل نسخه | نسخ بیمه شدگان تکراری | درصد |
|------|---------|-----------------------|------|
| مهر  | ۷۴۴     | ۲۸۰                   | ۳۸   |
| آبان | ۷۱۷     | ۲۸۴                   | ۴۰   |
| آذر  | ۹۳۱     | ۳۱۹                   | ۳۴   |



|    |     |      |       |
|----|-----|------|-------|
| ۳۷ | ۸۸۳ | ۲۳۹۲ | مجموع |
|----|-----|------|-------|

نمودار ۳-۳- درصد تفکیک نسخ به تجویز دارو، آزمایش و تصویر برداری- سه ماهه سوم سال ۹۴- پزشک عمومی شماره (۳)



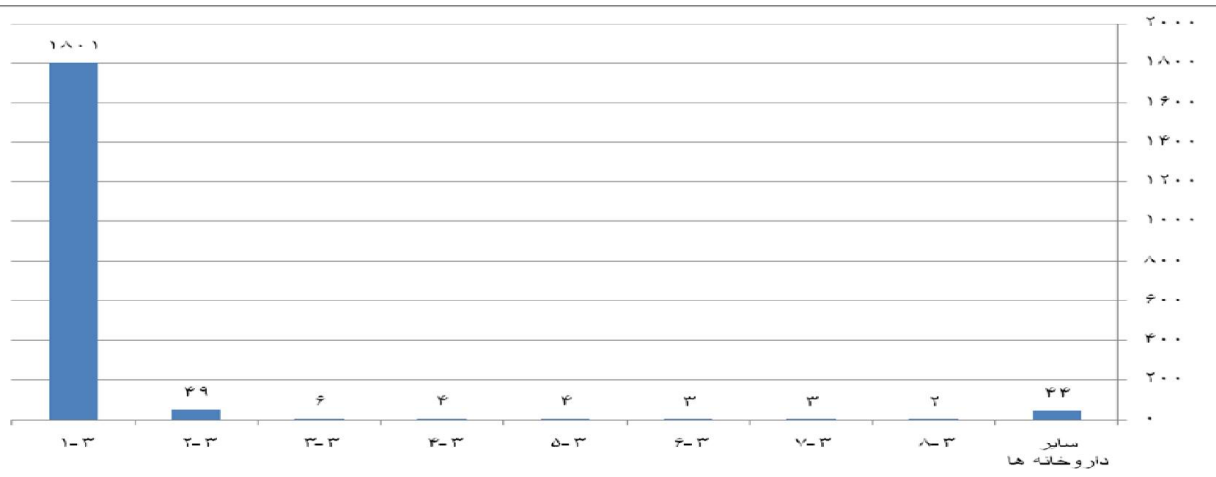
جدول ۳-۳- تفکیک نسخ به تجویز دارو، آزمایش و تصویر برداری- سه ماهه سوم سال ۹۴- پزشک عمومی شماره (۳)

| ماه   | دارو | آزمایش | تصویر برداری |
|-------|------|--------|--------------|
| مهر   | ۶۰۴  | ۹۷     | ۲۷           |
| آبان  | ۵۸۱  | ۸۶     | ۳۷           |
| آذر   | ۷۶۹  | ۱۰۳    | ۴۲           |
| مجموع | ۱۹۵۴ | ۲۸۶    | ۱۰۶          |

جدول ۳-۴- درصد تعداد نسخ ارسالی از داروخانه های طرف قرارداد تجویز شده توسط پزشک عمومی شماره (۳) - سه ماهه سوم سال ۹۴

| درصد | تعداد نسخ ارسالی توسط داروخانه ها با مهر پزشک عمومی شماره (۳) - سه ماهه سوم سال ۹۴ | تعداد نسخ تجویز دارو (نسخ ارسالی توسط پزشک عمومی شماره (۳) - سه ماهه سوم سال ۹۴) |
|------|--|--|
| %۹۸  | ۱۹۱۶   | ۱۹۵۴   |

نمودار ۳-۴- تعداد نسخ ارسالی از داروخانه های طرف قرارداد تجویز شده توسط پزشک عمومی شماره (۳) (به تفکیک داروخانه) - سه ماهه سوم سال ۹۴



جدول ۳-۵- مبالغ پرداختی بابت نسخ دارویی پزشک عمومی شماره (۳) به داروخانه هایی که بیشترین نسخ دارویی پزشک عمومی شماره (۳) از آن داروخانه ها ارسال گردیده است.

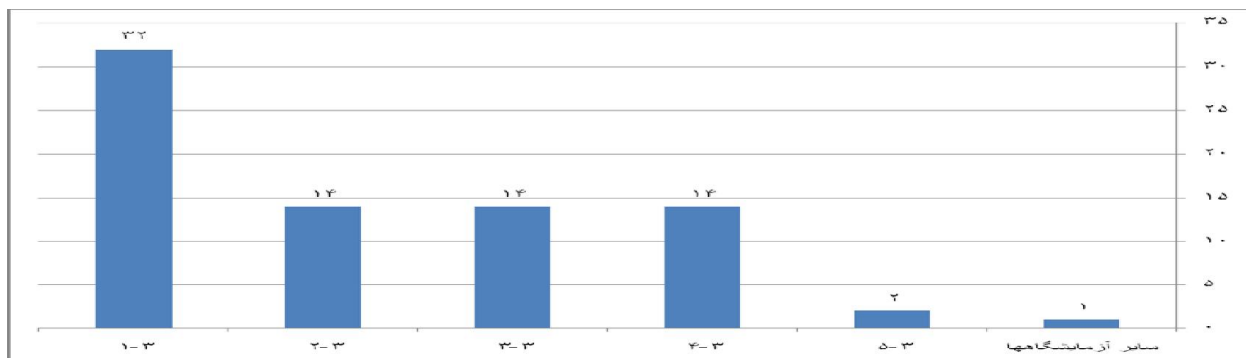
| داروخانه | ۱-۳ (ریال) | ۲-۳ (ریال) |
|----------|------------|------------|
| مهر      | ۵۵۱۰۸۴۴۰   | ۵۳۵۶۴۵۰    |
| آبان     | ۵۷۵۸۶۰۹۵   | ۱۵۱۴۸۷۰    |
| آذر      | ۸۰۵۵۳۰۴۳   | ۲۵۷۸۸۰۰    |

جدول ۳-۶- بالاترین ارقام دارویی که با تجویز توسط پزشک عمومی شماره (۳) از داروخانه های طرف قرارداد ارسال گردیده است - سه ماهه سوم سال ۹۴

| نام دارو           | مهر        |            | آبان       |            | آذر        |            |
|--------------------|------------|------------|------------|------------|------------|------------|
|                    | تعداد نسخه | تعداد دارو | تعداد نسخه | تعداد دارو | تعداد نسخه | تعداد دارو |
| آب مقطر            | ۳۱۶        | ۶۲۷        | ۳۲۳        | ۶۴۲        | ۴۷۷        | ۹۶۱        |
| لوراتادین          | ۱۷۴        | ۲۳۴۰       | ۱۹۶        | ۲۹۵۰       | ۲۵۱        | ۳۴۰۰       |
| آمی سیلین ۱ گ ویال | ۱۴۲        | ۲۸۲        | ۱۵۳        | ۳۰۱        | ۲۱۳        | ۴۲۴        |
| ست سرم             | ۱۳۸        | ۱۳۸        | ۱۵۲        | ۱۵۲        | ۱۹۵        | ۱۹۵        |
| سرم قندی نمکی      | ۱۳۶        | ۱۳۶        | ۱۵۱        | ۱۵۱        | ۱۹۵        | ۱۹۵        |
| سفازولین           | ۸۳         | ۱۶۷        | ۸۸         | ۱۸۵        |            |            |
| استامینوفن کدیین   | ۷۷         | ۱۲۳۰       | ۷۴         | ۱۱۵۰       | ۱۸۹        | ۳۴۷۰       |

|                    |    |      |    |      |     |      |
|--------------------|----|------|----|------|-----|------|
| سفکسیم ۲۰۰ م گ قرص | ۷۴ | ۱۱۵۰ | ۷۴ | ۱۲۳۰ | ۹۴۵ | ۱۵۴۹ |
| کوآموکسی کلاو      | ۳۸ | ۷۳۲  | ۴۱ | ۸۱۵  | ۸۷  | ۱۷۲۰ |

نمودار ۳-۵ نمودار تعداد نسخ ارسالی از آزمایشگاه های طرف قرارداد تجویز شده توسط پزشک عمومی شماره (۳) (به تفکیک آزمایشگاه) - سه ماهه سوم سال ۱۳۹۴



جدول ۳-۷ درصد تعداد نسخ ارسالی از آزمایشگاه های طرف قرارداد تجویز شده توسط پزشک عمومی شماره (۳) - سه ماهه سوم سال ۹۴

|  |     |
|--|-----|
| تعداد نسخ تجویز آزمایش (نسخ ارسالی توسط پزشک عمومی شماره (۳) - سه ماهه سوم سال ۹۴)               | ۲۸۶ |
| تعداد نسخ ارسالی توسط آزمایشگاه های طرف قرارداد با مهر پزشک عمومی شماره (۳) - سه ماهه سوم سال ۹۴ | ۷۷  |
| درصد   | %۲۷ |

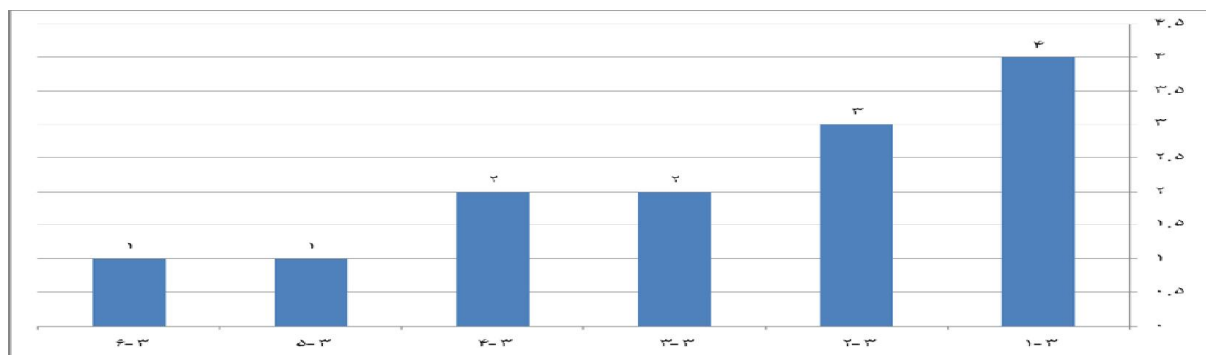
جدول ۳-۸ - مبالغ پرداختی به آزمایشگاهی که بیشترین نسخ آزمایش پزشک عمومی شماره (۳) از آن آزمایشگاه ارسال گردیده است.

| آزمایشگاه | مهر (ریال) | آبان (ریال) | آذر (ریال) |
|-----------|------------|-------------|------------|
| ۱-۳       | ۲۰۵۰۴۰۰    | ۵۷۸۲۴۸۰     | ۲۸۲۵۳۶۰    |
| ۵-۳       | -          | ۱۱۴۹۲۸۰     | ۵۱۵۶۸۰     |

جدول ۳-۸ - درصد تعداد نسخ ارسالی از مراکز تصویربرداری طرف قرارداد تجویز شده توسط پزشک عمومی شماره (۳) - سه ماهه سوم سال ۹۴

|   |     |
|---|-----|
| تعداد نسخ تجویز رادیوگرافی [نسخ ارسالی توسط پزشک عمومی شماره (۳) سه ماهه سوم سال ۹۴]            | ۱۰۶ |
| تعداد نسخ ارسالی مراکز تصویربرداری طرف قرارداد با مهر پزشک عمومی شماره (۳) - سه ماهه سوم سال ۹۴ | ۱۹  |
| درصد  | %۱۸ |

نمودار ۳-۶- تعداد نسخ ارسالی از تصویربرداری های طرف قرارداد تجویز شده توسط پزشک عمومی شماره (۳) (به تفکیک مرکز تصویربرداری) - سه ماهه سوم سال ۹۴



جدول ۱۰-۳- مبالغ پرداختی به مرکز تصویربرداری که بیشترین نسخ رادیولوژی پزشک عمومی شماره (۳) از آن مرکز ارسال گردیده است.

| مرکز تصویربرداری | مهر | آبان | آذر     |
|------------------|-----|------|---------|
| ۱-۳              | -   | -    | ۱۳۳۸۱۶۰ |

جدول ۱۱-۳- تعداد نسخ ویزیت پزشک عمومی شماره (۳) ارسالی به سازمانهای بیمه گر و تعداد نسخه مطابق با استاندارد مدت زمان ویزیت براساس ساعات کار مطب - سه ماه سوم ۱۳۹۴

| ماه  | تعداد نسخه ارسالی بیمه شدگان سازمان | تامین اجتماعی | نیروهای مسلح | مجموع نسخ اه سازمانهای بیمه گر | تعداد نسخه مطابق با استاندارد ویزیت بر اساس ساعات کار مطب (هرروز - ۱۰ ساعت در روز) |
|------|-------------------------------------|---------------|--------------|--------------------------------|--|
| مهر  | ۷۴۴                                 | ۱۱۲۳          | ۳۴۹          | ۲۲۱۶                           | ۱۳۲۰   |
| آبان | ۷۱۷                                 | ۱۱۰۹          | ۳۱۷          | ۲۱۴۳                           | ۱۳۲۰   |
| آذر  | ۹۳۱                                 | ۱۰۹۴          | ۳۵۵          | ۲۳۸۰                           | ۱۳۲۰   |

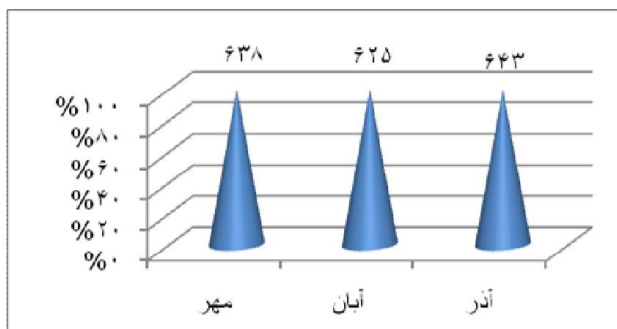
جدول ۱۲-۳- مبالغ پرداختی به پزشک عمومی شماره (۳) بابت نسخ ارسالی - سه ماه سوم ۹۴

| ماه          | مهر (ریال) | آبان (ریال) | آذر (ریال) |
|--------------|------------|-------------|------------|
| مبلغ پرداختی | ۴۹۲۱۱۸۷۲   | ۴۸۸۶۳۳۲۱    | ۶۱۴۷۷۰۶۸   |

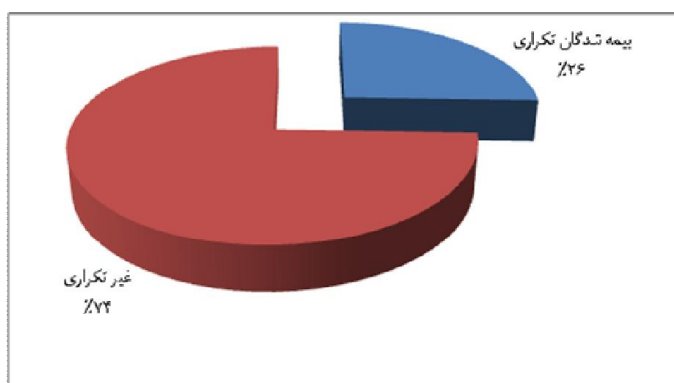
نمودارهای مربوط به پزشک متخصص شماره (۱) مورد بررسی قرار می گیرد.

- نمودار ۴ (تعداد نسخ ارسالی به تفکیک ماه-سه ماهه سوم سال ۹۴)
  - تعداد ۱-۴- نسخ ارسالی به تفکیک ماه-سه ماهه سوم سال ۹۴
- جدول ۱-۴-تعداد نسخ ارسالی به تفکیک ماه-سه ماهه سوم سال ۹۴

| تعداد نسخه | ماه   |
|------------|-------|
| ۶۳۸        | مهر   |
| ۶۲۵        | آبان  |
| ۶۴۳        | آذر   |
| ۱۹۰۶       | مجموع |



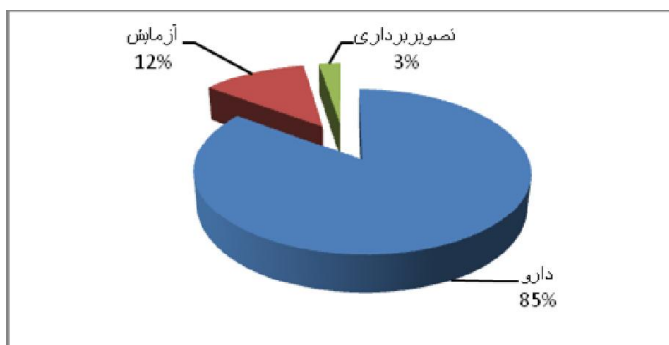
نمودار ۲-۴ (درصد نسخ بیمه شدگان تکراری و غیر تکراری سه ماهه سوم سال ۹۴-پزشک متخصص شماره (۱))



جدول ۲-۴- درصد برحسب بیمه شدگان تکراری و غیر تکراری سه ماهه سوم سال ۹۴-پزشک متخصص شماره (۱)

| ماه   | کل نسخ | نسخ بیمه شدگان تکراری | درصد |
|-------|--------|-----------------------|------|
| مهر   | ۶۳۸    | ۱۸۱                   | ۲۸   |
| آبان  | ۶۲۵    | ۱۴۴                   | ۲۳   |
| آذر   | ۶۴۳    | ۱۶۲                   | ۲۵   |
| مجموع | ۱۹۰۶   | ۴۸۷                   | ۲۶   |

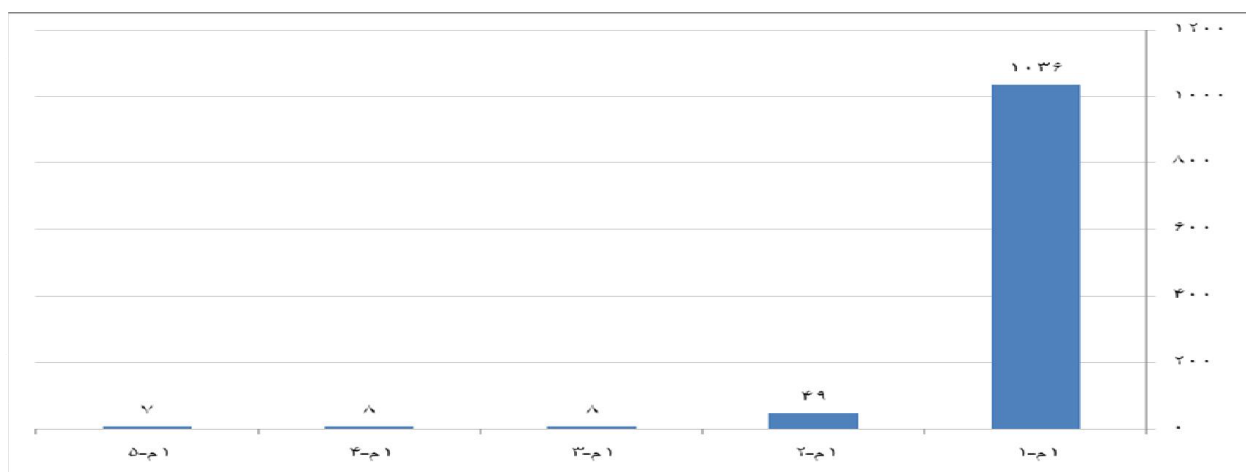
نمودار ۳-۴ درصد تفکیک نسخ به تجویز دارو، آزمایش و تصویر برداری- سه ماهه سوم سال ۹۴- پزشک متخصص شماره (۱)



جدول ۳-۴- تفکیک نسخ به تجویز دارو، آزمایش و تصویر برداری- سه ماهه سوم سال ۹۴- پزشک متخصص شماره (۱)

| ماه   | دارو | آزمایش | تصویر برداری |
|-------|------|--------|--------------|
| مهر   | ۵۳۰  | ۹۰     | ۱۸           |
| آبان  | ۵۴۷  | ۶۷     | ۱۱           |
| آذر   | ۵۴۴  | ۷۹     | ۲۰           |
| مجموع | ۱۶۲۱ | ۲۳۶    | ۴۹           |

نمودار ۴-۴- تعداد نسخ ارسالی از داروخانه های طرف قرارداد تجویز شده توسط پزشک متخصص شماره (۱) (به تفکیک داروخانه)- سه ماهه سوم سال ۹۴



جدول ۴-۴- درصد تعداد نسخ ارسالی از داروخانه های طرف قرارداد تجویز شده توسط پزشک متخصص شماره (۱)- سه ماهه سوم سال ۹۴

| درصد | تعداد نسخ ارسالی توسط پزشک متخصص شماره (۱)- سه ماهه سوم سال ۹۴ | تعداد نسخ تجویز دارو (نسخ ارسالی توسط پزشک متخصص شماره (۱)- سه ماهه سوم سال ۹۴) |
|------|--|---|
|      |  |   |

|      |      |     |
|------|------|-----|
| ۱۶۲۱ | ۱۳۷۷ | %۸۵ |
|------|------|-----|

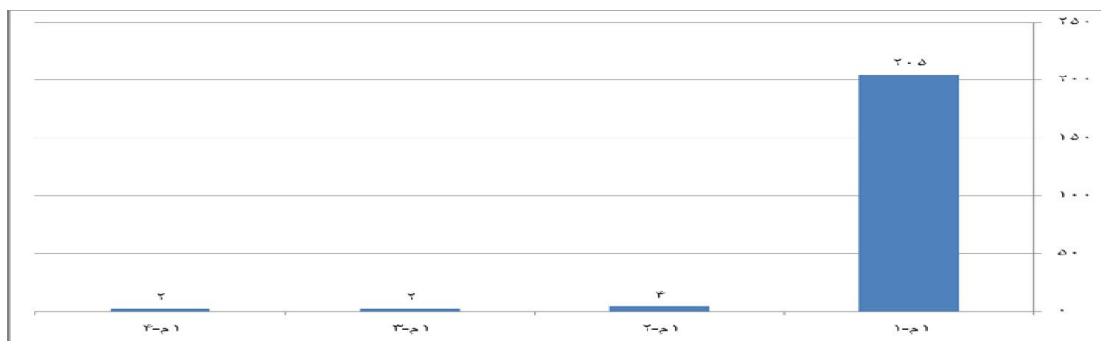
جدول ۵-۴- مبالغ پرداختی به داروخانه هایی که بیشترین نسخ دارویی پزشک متخصص شماره (۱) از آن داروخانه ها ارسال گردیده است.

|            |          |         |
|------------|----------|---------|
| داروخانه   | ۱-م۱     | ۲-م۱    |
| مهر(ریال)  | ۱۵۷۶۶۷۶۰ | ۴۶۰۴۹۰  |
| آبان(ریال) | ۲۳۳۴۲۲۴۸ | ۲۷۴۴۰۰  |
| آذر(ریال)  | ۲۲۵۷۸۶۹۴ | ۱۲۴۷۸۳۰ |

جدول ۶-۴- بالاترین اقلام دارویی که با تجویز پزشک متخصص شماره (۱) از داروخانه های طرف قرارداد ارسال گردیده است - سه ماهه سوم سال ۹۴

| نام دارو                 | مهر        |            | آبان       |            | آذر        |            |
|--------------------------|------------|------------|------------|------------|------------|------------|
|                          | تعداد نسخه | تعداد دارو | تعداد نسخه | تعداد دارو | تعداد نسخه | تعداد دارو |
| ایبوپروفن-سوسپانسیون     | ۵۸         | ۵۸         | ۳۵         | ۳۵         | ۴۷         | ۴۷         |
| شیاف دیکلوفناک           | ۵۵         | ۲۷۸        |            |            |            |            |
| کوتریموکسازول-سوسپانسیون | ۵۴         | ۷۴         | ۳۸         | ۵۱         | ۴۲         | ۴۸         |
| استامینوفن-قطره          | ۴۵         | ۴۵         | ۴۹         | ۴۹         | ۳۷         | ۳۷         |
| سرماخوردگی بزرگسالان-قرص | ۳۶         | ۱۱۵۰       |            |            | ۹۲۰        | ۲۹         |
| کواوکسی کلاو-سوسپانسیون  | ۳۵         | ۳۵         | ۴۱         | ۴۹         | ۴۱         | ۳۵         |

نمودار ۵-۴- تعداد نسخ ارسالی از آزمایشگاه های طرف قرارداد تجویز شده توسط پزشک متخصص شماره (۱) (به تفکیک آزمایشگاه)- سه ماهه سوم سال ۹۴



جدول ۷-۴- درصدتعداد نسخ ارسالی از آزمایشگاه های طرف قرارداد تجویز شده توسط پزشک متخصص شماره (۱)- سه ماهه سوم سال ۹۴

|      |  |   |
|------|--|---|
| درصد | تعداد نسخ ارسالی توسط آزمایشگاه های طرف قرارداد با مهر پزشک متخصص شماره (۱) - سه ماهه سوم سال ۹۴ | تعداد نسخ تجویز آزمایش (نسخ ارسالی توسط پزشک متخصص شماره (۱) - سه ماهه سوم سال ۹۴ |
| ۱۰۰٪ | ۲۳۶  | ۲۳۶   |

جدول ۸-۴- مبالغ پرداختی به آزمایشگاهی که بیشترین نسخ آزمایش تجویز شده توسط پزشک متخصص شماره (۱) از آن آزمایشگاه ارسال گردیده است.

| آزمایشگاه | مهر (ریال) | آبان (ریال) | آذر (ریال) |
|-----------|------------|-------------|------------|
| ۱-م       | ۱۳۲۹۲۰۴۸   | ۱۰۹۲۵۳۷۶    | ۱۰۳۵۱۲۶۴   |

جدول ۹-۴- درصد و تعداد نسخ ارسالی از مراکز تصویربرداری طرف قرارداد تجویز شده توسط پزشک متخصص شماره (۱) - سه ماهه سوم سال ۹۴

|      |   |   |
|------|---|---|
| درصد | تعداد نسخ ارسالی مراکز تصویربرداری طرف قرارداد با مهر پزشک متخصص شماره (۱) - سه ماهه سوم سال ۹۴ | تعداد نسخ تجویز رادیوگرافی (نسخ ارسالی توسط پزشک متخصص شماره (۱) - سه ماهه سوم سال ۹۴ |
| ۱۶٪  | ۸   | ۴۹  |

جدول (۱۱-۴) تعداد نسخ ویزیت پزشک متخصص شماره (۱) نسخ ارسالی به سازمانهای بیمه گر و تعداد نسخه مطابق با استاندارد مدت زمان ویزیت براساس ساعات کار مطب - سه ماهه سوم سال ۹۴

| ماه  | تعداد نسخه ارسالی بیمه شدگان سازمان | سقف تامین اجتماعی | نیروهای مسلح | مجموع نسخ ارسالی به سازمانهای بیمه گر | تعداد نسخه مطابق با استاندارد ویزیت بر اساس ساعات کار مطب (هر روز ۸ ساعت در روز) |
|------|-------------------------------------|-------------------|--------------|---------------------------------------|--|
| مهر  | ۶۳۸                                 | ۱۸۷۱              | ۱۲۸          | ۲۶۳۷                                  | ۷۲۰  |
| آبان | ۶۲۵                                 | ۱۹۰۳              | ۱۲۳          | ۲۰۲۶                                  | ۷۲۰  |
| آذر  | ۶۴۳                                 | ۱۸۹۸              | ۱۲۶          | ۲۶۶۷                                  | ۷۲۰  |



جدول (۱۲-۴) مبالغ پرداختی به پزشک متخصص شماره (۱) بابت نسخ ارسالی - سه ماه سوم ۹۴

| ماه          | مهر (ریال) | آبان (ریال) | آذر (ریال) |
|--------------|------------|-------------|------------|
| مبلغ پرداختی | ۴۹۶۵۵۷۰۰   | ۴۸۰۹۴۲۰۰    | ۵۰۲۰۲۲۲۵   |

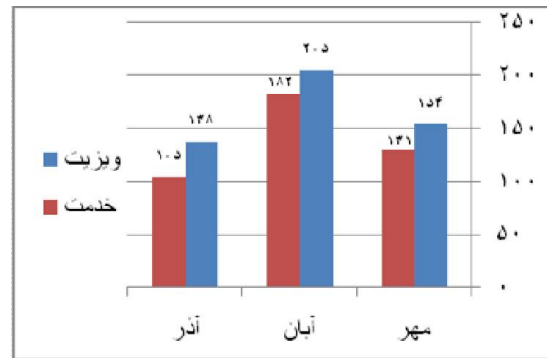
**نمودارهای مربوط به پزشک متخصص شماره (۲) بررسی قرار می گیرد.**

نمودار ۵ (تعداد نسخ ارسالی به تفکیک ماه-سه ماهه سوم سال ۹۴)

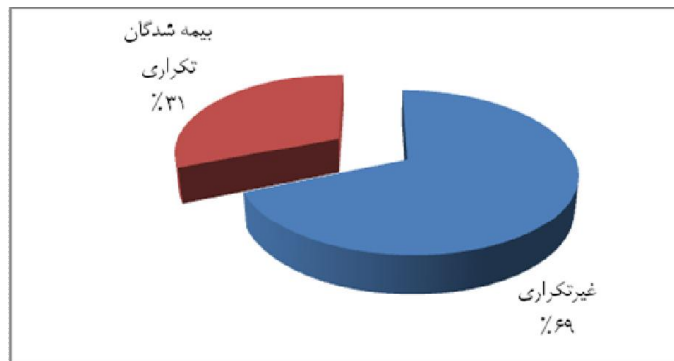
تعداد ۱-۵- نسخ ارسالی به تفکیک ماه-سه ماهه سوم سال ۹۴

جدول ۱-۵- تعداد نسخ ارسالی به تفکیک ماه-سه ماهه سوم سال ۹۴

| ماه   | تعداد نسخه |      |
|-------|------------|------|
|       | ویزیت      | خدمت |
| مهر   | ۱۵۴        | ۱۳۱  |
| آبان  | ۲۰۵        | ۱۸۲  |
| آذر   | ۱۳۸        | ۱۰۵  |
| مجموع | ۴۹۷        | ۴۱۸  |



نمودار ۲-۵ (درصد نسخ بیمه شدگان تکراری و غیر تکراری سه ماهه سوم سال ۹۴- پزشک متخصص شماره (۲))

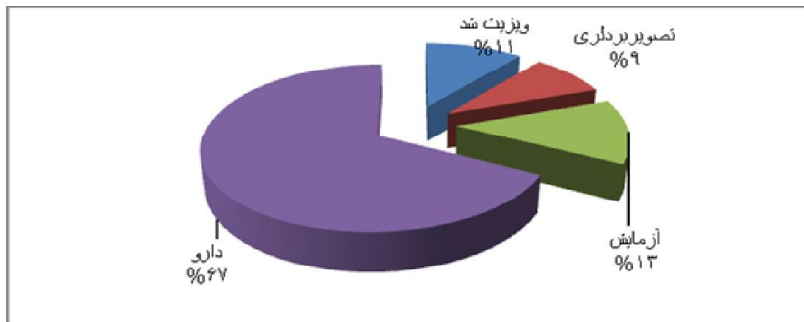


جدول ۲-۵ درصد بر حسب بیمه شدگان تکراری و غیر تکراری سه ماهه سوم سال ۹۴- پزشک متخصص شماره (۲)

| ماه | کل نسخ ویزیت | نسخ بیمه شدگان تکراری (نسخ ویزیت) | درصد |
|-----|--------------|-----------------------------------|------|
| مهر | ۱۵۴          | ۵۷                                | ۳۷%  |

|       |     |     |     |
|-------|-----|-----|-----|
| آبان  | ۲۰۵ | ۶۳  | %۳۱ |
| آذر   | ۱۳۸ | ۳۵  | %۲۵ |
| مجموع | ۴۹۷ | ۱۵۵ | %۳۱ |

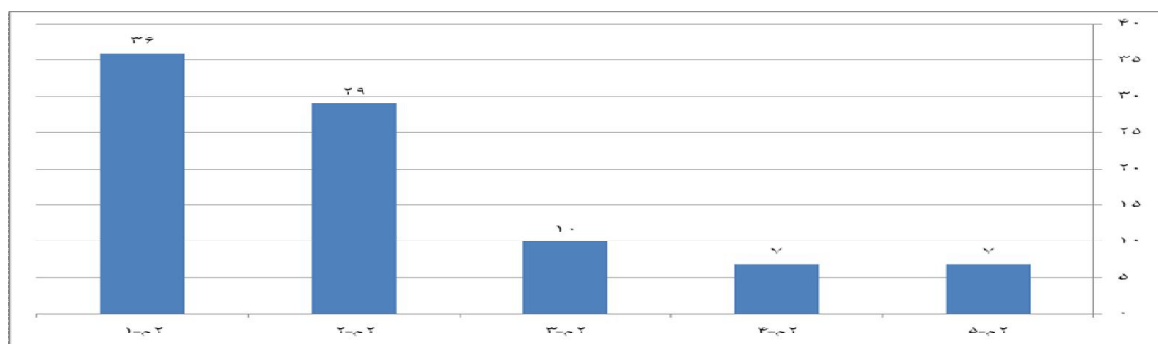
نمودار ۳-۵- درصد تفکیک نسخ به تجویز دارو، آزمایش و تصویر برداری-سه ماهه سوم سال ۹۴- پزشک متخصص شماره (۲)



جدول ۳-۵- تفکیک نسخ به تجویز دارو، آزمایش و تصویر برداری-سه ماهه سوم سال ۹۴- پزشک متخصص شماره (۲)

| ماه   | دارو | آزمایش | تصویر برداری | ویزیت شد |
|-------|------|--------|--------------|----------|
| مهر   | ۹۹   | ۲۱     | ۱۲           | ۱۴       |
| آبان  | ۱۳۵  | ۲۳     | ۱۷           | ۲۴       |
| آذر   | ۱۲   | ۱۷     | ۱۳           | ۱۵       |
| مجموع | ۳۲۶  | ۶۲     | ۴۲           | ۵۳       |

نمودار ۴-۵ (تعداد نسخ ارسالی از داروخانه های طرف قرارداد تجویز شده توسط پزشک متخصص شماره (۲)-سه ماهه سوم سال ۹۴)



جدول ۴-۵- درصد تعداد نسخ ارسالی از داروخانه های طرف قرارداد تجویز شده توسط پزشک متخصص شماره (۲)-سه ماهه سوم سال ۹۴

| درصد | تعداد نسخ ارسالی توسط داروخانه ها با مهر پزشک متخصص شماره (۲)- سه ماهه سوم سال ۹۴ | تعداد نسخ تجویز دارو (نسخ ارسالی توسط پزشک متخصص شماره (۲)-سه ماهه سوم سال ۹۴) |
|------|---|--|
| %۸۲  | ۲۶۸   | ۳۲۶  |

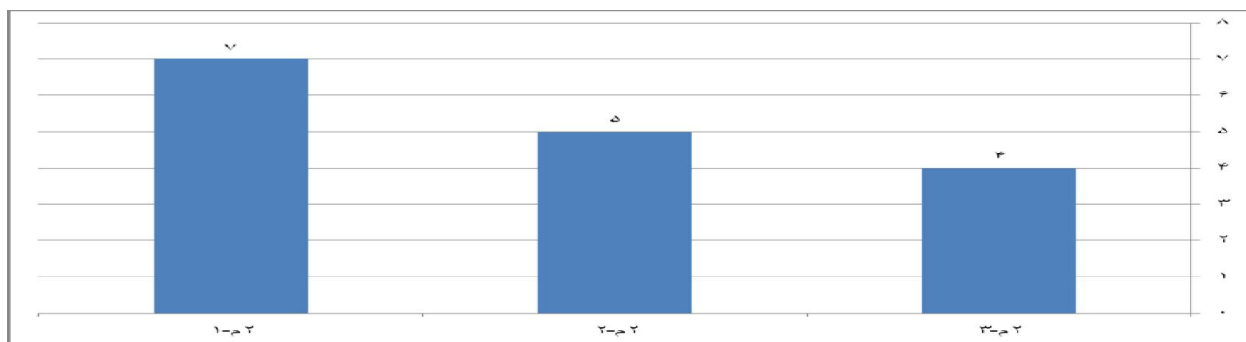
جدول ۵-۵- مبالغ پرداختی به داروخانه هایی که بیشترین نسخ دارویی پزشک متخصص شماره (۲) از آن داروخانه ها ارسال گردیده است.

| ماه        | ۱-م۵    | ۲-م۵    |
|------------|---------|---------|
| مهر(ریال)  | ۴۵۱۷۶۰۰ | ۱۴۲۹۷۰۰ |
| آبان(ریال) | ۲۲۶۱۸۰۰ | ۱۲۴۳۵۰۰ |
| آذر(ریال)  | ۲۱۴۹۸۰۰ | ۱۸۱۱۷۰۰ |

جدول ۵-۶- بالاترین اقلام دارویی که با تجویز پزشک متخصص شماره (۲) از داروخانه های طرف قرارداد ارسال گردیده است-سه ماهه سوم سال ۹۴

| نام دارو         | مهر        |            | آبان       |            | آذر        |            |
|------------------|------------|------------|------------|------------|------------|------------|
|                  | تعداد نسخه | تعداد دارو | تعداد نسخه | تعداد دارو | تعداد نسخه | تعداد دارو |
| والزارتان ۸۰ م گ | ۷          | ۵۳۰        | ۲          | ۱۶۰        | ۴          | ۲۰۰        |
| انس ای اس ۵۰     | ۶          | ۵۳۰        | ۳          | ۲۳۰        | ۳          | ۳۰۰        |
| اترواستاتین      | ۶          | ۵۵۰        | ۴          | ۲۶۰        | ۳          | ۳۰۰        |

نمودار ۵-۵-تعداد نسخ ارسالی از آزمایشگاه های طرف قرارداد تجویز شده توسط پزشک متخصص شماره (۲) (به تفکیک آزمایشگاه)-سه ماهه سوم سال ۹۴



جدول ۵-۷- درصدتعداد نسخ ارسالی از آزمایشگاه های طرف قرارداد تجویز شده توسط پزشک متخصص شماره (۲)-سه ماهه سوم سال ۹۴

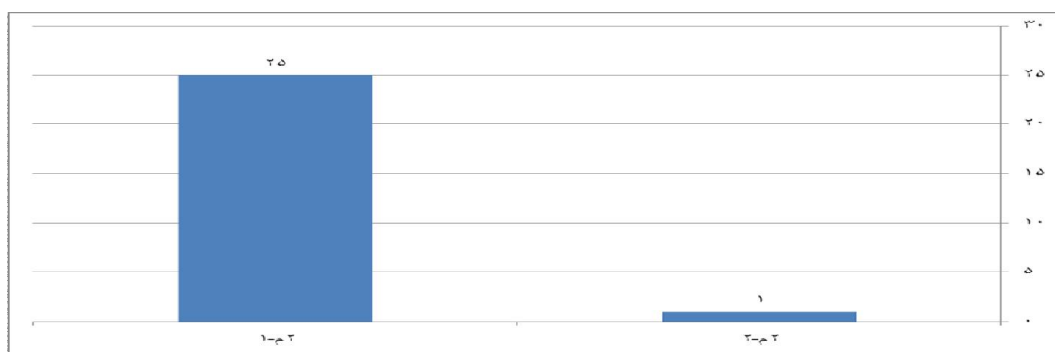
| درصد | تعداد نسخ تجویز آزمایش (نسخ ارسالی توسط پزشک متخصص شماره (۲)-سه ماهه سوم سال ۹۴) | تعداد نسخ ارسالی توسط پزشک متخصص شماره (۲) از آزمایشگاه های طرف قرارداد با مهر پزشک متخصص شماره (۲)-سه ماهه سوم سال ۹۴ |
|------|--|--|
|      |  |  |

|    |    |     |
|----|----|-----|
| ۶۲ | ۲۶ | %۴۱ |
|----|----|-----|

جدول ۸-۵- مبالغ پرداختی به آزمایشگاهی که بیشترین نسخ آزمایش پزشک متخصص شماره (۲) از آن آزمایشگاه ارسال گردیده است.

| آزمایشگاه | مهر(ریال) | آبان(ریال) | آذر(ریال) |
|-----------|-----------|------------|-----------|
| ۱-م۲      | -         | ۱۶۶۱۳۵۲    | ۶۷۶۳۶۸    |
| ۲-م۲      | ۲۸۴۵۹۲    | ۲۹۴۴۴۸     | ۳۰۸۰۰     |

نمودار ۶-۵- نسخ ارسالی از مراکز تصویربرداری طرف قرارداد تجویز شده توسط پزشک متخصص شماره (۲) -سه ماهه سوم سال ۹۴



جدول ۹-۵- درصدتعداد نسخ ارسالی از مراکز تصویربرداری طرف قرارداد تجویز شده توسط پزشک متخصص شماره (۲)-سه ماهه سوم سال ۹۴

| درصد | تعداد نسخ ارسالی مراکز تصویربرداری طرف قرارداد با مهر پزشک متخصص شماره (۲) -سه ماهه سوم سال ۹۴ | تعداد نسخ تجویز رادیوگرافی (نسخ ارسالی توسط پزشک متخصص شماره (۲))-سه ماهه سوم سال ۹۴ |
|------|--|--|
| %۵۸  | ۲۶   | ۴۲   |

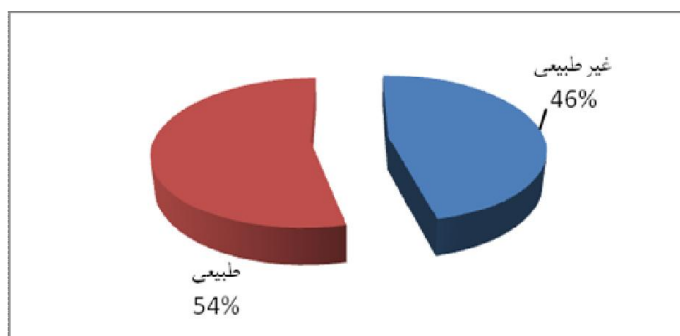
جدول ۱۰-۵- مبالغ پرداختی به مرکز تصویربرداری که بیشترین نسخ رادیولوژی پزشک متخصص شماره (۲) از آن مرکز ارسال گردیده است.

| مرکز رادیولوژی | مهر(ریال) | آبان(ریال) | آذر(ریال) |
|----------------|-----------|------------|-----------|
| ۱-م۲           | ۲۶۶۵۶۷۸۴  | ۵۲۸۴۱۷۱۲   | ۱۵۲۳۲۴۴۸  |

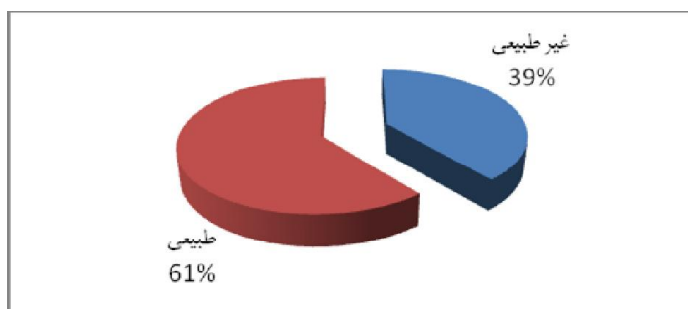
جدول ۱۱-۵- پزشک متخصص شماره (۲) متخصص قلب و عروق: نسخ خدمات جانبی

| سال/ماه | صندوق      | اکو   |           | نوارقلب |           |
|---------|------------|-------|-----------|---------|-----------|
|         |            | طبیعی | غیر طبیعی | طبیعی   | غیر طبیعی |
| ۷/۹۴    | کارمندی    | ۲۴    | ۲۱        | ۲۳      | ۱۴        |
| ۷/۹۴    | بیمه سلامت | ۵     | ۱۱        | ۸       | ۵         |
| ۷/۹۴    | سایراقشار  | ۵     | ۱         | ۴       | ۲         |
| جمع     |            | ۳۴    | ۳۳        | ۳۵      | ۲۱        |
| ۸/۹۴    | کارمندی    | ۲۹    | ۲۷        | ۲۹      | ۲۸        |
| ۸/۹۴    | بیمه سلامت | ۱۷    | ۹         | ۱۳      | ۱۲        |
| ۸/۹۴    | سایراقشار  | ۵     | ۱         | ۶       | ۱         |
| جمع     |            | ۵۱    | ۳۷        | ۴۸      | ۴۱        |
| ۹/۹۴    | کارمندی    | ۱۹    | ۱۵        | ۲۰      | ۹         |
| ۹/۹۴    | بیمه سلامت | ۱۱    | ۱۱        | ۱۱      | ۲         |
| ۹/۹۴    | سایراقشار  | -     | ۳         | ۲       | ۱         |
| جمع     |            | ۳۰    | ۲۹        | ۳۳      | ۱۲        |

نمودار ۷-۵- درصد جواب اکو طبیعی و غیر طبیعی- سه ماهه سوم سال ۹۴- پزشک متخصص شماره (۲)



نمودار ۸-۵- درصد جواب نوارقلب طبیعی و غیر طبیعی- سه ماهه سوم سال ۹۴- پزشک متخصص شماره (۲)



جدول ۱۲-۵-مواردی از مغایرت صفحه و تاریخ در نسخ ویزیت و خدمات:

| کد بیمه شده و یا کد ملی | شماره صفحه و تاریخ ویزیت  | شماره صفحه و تاریخ نوار قلب | شماره صفحه و تاریخ آکو |
|-------------------------|---|-----------------------------|------------------------|
| ۱۳۰۸۷۹۶۲۸-۱             | صفحه ۷-۹۴/۰۷/۲۷   | صفحه ۴-۹۴/۰۷/۲۹             | صفحه ۵-۹۴/۰۷/۲۱        |
| ۱۳۰۹۷۶۶۲۵-۱             | صفحه ۱۶-۹۴/۰۷/۰۱  | صفحه ۱۴-۹۴/۰۷/۰۷            | صفحه ۱۵-۹۴/۰۷/۰۲       |
| ۱۳۰۷۶۶۷۸۵-۱             | صفحه ۴-۹۴/۰۷/۰۱ (تجویز ماموگرافی)<br>صفحه ۳-۹۴/۰۷/۲۳ (تجویز دارو) | صفحه ۱-۹۴/۰۷/۱۵             | صفحه ۲-۹۴/۰۷/۲۲        |
| ۰۴۲۱۴۷۱۷۵۱              | صفحه ۳-۹۴/۰۷/۰۶   | صفحه ۲-۹۴/۰۷/۰۹             | صفحه ۴-۹۴/۰۷/۰۵        |
| ۰۷۹۴۱۵۲۲۳۶              | صفحه ۵-۹۴/۰۷/۰۸   | صفحه ۳-۹۴/۰۷/۱۶             | صفحه ۴-۹۴/۰۷/۰۷        |
| ۱۳۰۱۶۸۹۷۳-۱             | صفحه ۱۸-۹۴/۰۷/۲۱  | صفحه ۱۶-۹۴/۰۷/۲۳            | صفحه ۱۷-۹۴/۰۷/۱۹       |
| ۱۳۰۱۰۱۲۷۷۲-۰            | صفحه ۸-۹۴/۰۷/۱۶<br>صفحه ۹-۹۴/۰۷/۱۵                                | صفحه ۶-۹۴/۰۷/۲۳             | صفحه ۷-۹۴/۰۷/۱۳        |
| ۱۳۰۱۰۰۸۳۰۹-۱            | صفحه ۸-۹۴/۰۷/۲۰   | صفحه ۵-۹۴/۰۷/۳۰             | صفحه ۷-۹۴/۰۷/۱۹        |

جدول ۱۳-۵) تعداد نسخ ویزیت پزشک متخصص شماره (۲) و نسخ ارسالی به سازمانهای بیمه گر و تعداد نسخه مطابق با استاندارد مدت زمان ویزیت برای ساعات کار مطب سه ماه سوم

۱۳۹۴

| ماه  | تعداد نسخه ارسالی | تامین اجتماعی | نیروهای مسلح | مجموع نسخ ارسالی به سازمانهای بیمه گر | تعداد نسخه مطابق با استاندارد ویزیت      |
|------|-------------------|---------------|--------------|---------------------------------------|--|
| مهر  | ۲۸۵               | ۵۱۶           | ۶۴           | ۸۶۵                                   | با توجه به ویزیت و خدمت قابل محاسبه نبود |
| آبان | ۳۸۷               | ۵۴۴           | ۸۲           | ۱۰۱۳                                  | با توجه به ویزیت و خدمت قابل محاسبه نبود |
| آذر  | ۲۴۳               | ۴۶۹           | ۹۳           | ۸۰۵                                   | با توجه به ویزیت و خدمت قابل محاسبه نبود |

جدول ۱۴-۵-مبالغ پرداختی به پزشک متخصص شماره (۲) بابت نسخ ارسالی -سه ماه سوم ۹۴

| ماه          | مهر(ریال) | آبان(ریال) | آذر(ریال) |
|--------------|-----------|------------|-----------|
| مبلغ پرداختی | ۵۲۷۷۵۹۸۰  | ۷۱۹۴۱۰۲۳   | ۴۶۰۷۳۲۲۲  |

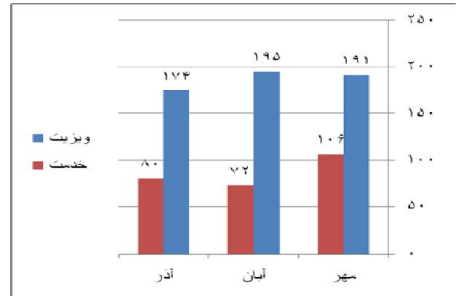
**نمودارهای مربوط به پزشک متخصص شماره (۳) مورد بررسی قرار می گیرد.**

نمودار ۶-تعداد نسخ ارسالی به تفکیک ماه-سه ماهه سوم سال ۹۴

نمودار ۱-تعداد نسخ ارسالی به تفکیک ماه-سه ماهه سوم سال ۹۴

جدول ۱-۶-تعداد نسخ ارسالی به تفکیک ماه-سه ماهه سوم سال ۹۴

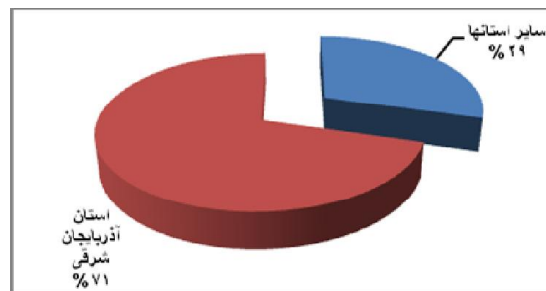
| ماه   | تعداد نسخه |      |
|-------|------------|------|
|       | ویزیت      | خدمت |
| مهر   | ۱۹۱        | ۱۰۶  |
| آبان  | ۱۹۵        | ۷۲   |
| آذر   | ۱۷۴        | ۸۰   |
| مجموع | ۵۶۰        | ۲۵۸  |



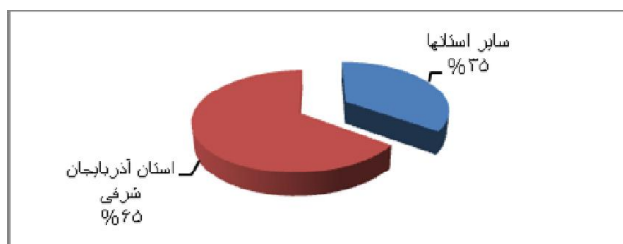
نمودار ۲-۶ (درصد نسخ بیمه شدگان تفکیک نسخ به ویزیت و خدمات بیمه شدگان استان آذربایجان شرقی و سایر استانها سه ماهه سوم سال ۹۴ - پزشک متخصص

شماره (۳)

**ویزیت:**



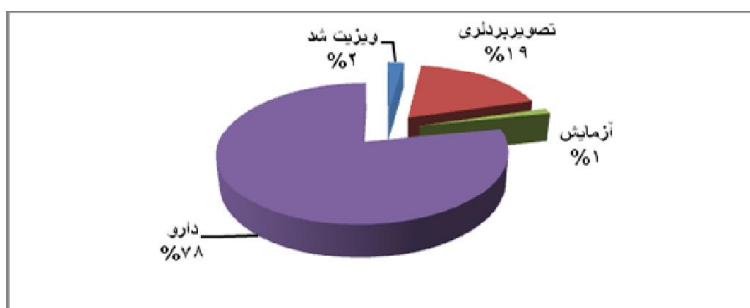
**خدمات:**



جدول ۲-۶- تفکیک نسخ به ویزیت و خدمات و بیمه شدگان استان آذربایجان شرقی سه ماهه سوم سال ۹۴- پزشک متخصص شماره (۳)

| ماه   | نسخ ویزیت    |                | نسخ خدمت    |                |
|-------|--------------|----------------|-------------|----------------|
|       | کل نسخ ویزیت | آذربایجان شرقی | کل نسخ خدمت | آذربایجان شرقی |
| مهر   | ۱۹۱          | ۱۳۴            | ۱۰۶         | ۷۰             |
| آبان  | ۱۹۵          | ۱۳۱            | ۷۲          | ۴۸             |
| آذر   | ۱۷۴          | ۱۳۰            | ۸۰          | ۵۰             |
| مجموع | ۵۶۰          | ۳۹۵            | ۲۵۸         | ۱۶۸            |

نمودار ۳-۶- درصد تفکیک نسخ به تجویز دارو، آزمایش و تصویر برداری- سه ماهه سوم سال ۹۴- پزشک متخصص شماره (۳)

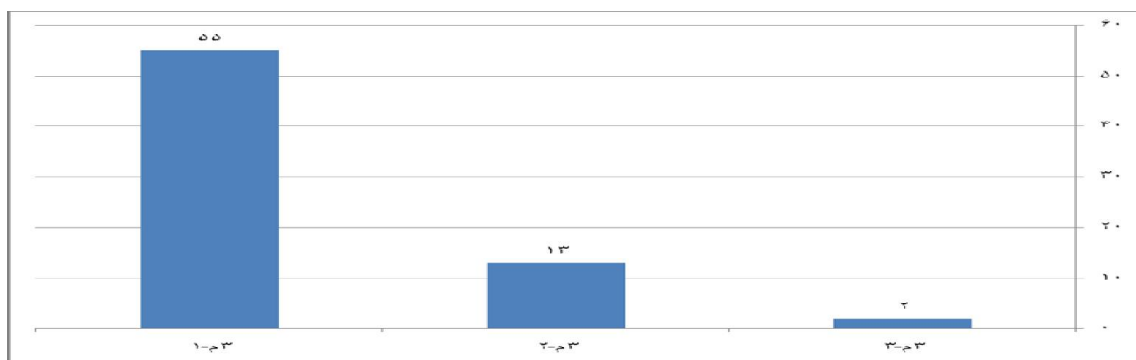


جدول ۳-۶- تفکیک نسخ به تجویز دارو، آزمایش و تصویر برداری- سه ماهه سوم سال ۹۴- پزشک متخصص شماره (۳)

| ماه   | دارو | آزمایش | تصویربرداری | ویزیت شد |
|-------|------|--------|-------------|----------|
| مهر   | ۱۳۰  | ۳      | ۳۷          | ۳        |
| آبان  | ۱۵۰  | ۴      | ۲۷          | ۴        |
| آذر   | ۱۴۸  | -      | ۳۶          | ۵        |
| مجموع | ۴۲۸  | ۷      | ۱۰۰         | ۱۲       |

نمودار ۴-۶- تعداد نسخ ارسالی از داروخانه های طرف قرارداد تجویز شده توسط پزشک متخصص شماره (۳)- سه ماهه سوم سال ۹۴





جدول ۴-۶- درصد تعداد نسخ ارسالی از داروخانه های طرف قرارداد تجویز شده توسط پزشک متخصص شماره (۳)-سه ماهه سوم سال ۹۴

| درصد | تعداد نسخ ارسالی توسط داروخانه ها با مهر پزشک متخصص شماره (۳)- سه ماهه سوم سال ۹۴ | تعداد نسخ تجویز دارو (نسخ ارسالی توسط پزشک متخصص شماره (۳)-سه ماهه سوم سال ۹۴ |
|------|---|---|
| ۱۹٪  | ۸۰  | ۴۲۸   |

جدول ۵-۶- مبالغ پرداختی به داروخانه هایی که بیشترین نسخ دارویی پزشک متخصص شماره (۳) از آن داروخانه ها ارسال گردیده است.

| داروخانه | مهر(ریال) | آبان(ریال) | آذر(ریال) |
|----------|-----------|------------|-----------|
| ۱-۶      | ۱۲۴۲۵۷۰   | ۱۸۲۶۰۹۰    | ۱۳۸۴۸۵۵   |

جدول ۶-۶- درصدتعداد نسخ ارسالی از آزمایشگاه های طرف قرارداد تجویز شده توسط پزشک متخصص شماره (۳)-سه ماهه سوم سال ۹۴

| درصد | تعداد نسخ ارسالی توسط آزمایشگاه های طرف قرارداد با مهر پزشک متخصص شماره (۳)- سه ماهه سوم سال ۹۴ | تعداد نسخ تجویز آزمایش (نسخ ارسالی توسط پزشک متخصص شماره (۳)-سه ماهه سوم سال ۹۴ |
|------|---|---|
| ۰٪   | ۰   | ۷   |

جدول ۷-۶- درصدتعدادنسخ ارسالی از مراکز تصویربرداری طرف قرارداد تجویز شده توسط پزشک متخصص شماره (۳)-سه ماهه سوم سال ۹۴

| مراکز مربوطه | تعداد نسخ ارسالی مراکز تصویربرداری طرف قرارداد با مهر پزشک متخصص شماره (۳)- سه ماهه سوم سال ۹۴ | تعداد نسخ تجویز رادیوگرافی (نسخ ارسالی توسط پزشک متخصص شماره (۳)-سه ماهه سوم سال ۹۴ |
|--------------|--|---|
| پایتخت       | ۱۶   | ۱۰۰   |

جدول ۸-۶- مبالغ پرداختی به تصویربرداری که بیشترین نسخ رادیولوژی پزشک متخصص شماره (۳) از آن مرکز ارسال گردیده است.

| ماه | مهر     | آبان    | آذر     |
|-----|---------|---------|---------|
| ۱-۶ | ۷۱۹۲۴۱۶ | ۴۱۰۹۹۵۲ | ۳۰۸۲۴۶۴ |

جدول ۹-۶- تعداد نسخ ویزیت و خدمت پزشک متخصص شماره (۳) و نسخ ارسالی به سازمانهای بیمه گر و تعداد نسخه مطابق با استاندارد مدت زمان ویزیت براساس ساعات کار مطب - سه ماه سوم ۱۳۹۴

| ماه  | تعداد نسخه ارسالی بیمه شدگان سازمان | تامین اجتماعی | نیروهای مسلح | مجموع نسخ ارسالی به سازمانهای بیمه گر | تعداد نسخه مطابق با استاندارد ویزیت بر اساس ساعات کار مطب |
|------|-------------------------------------|---------------|--------------|---------------------------------------|---|
| مهر  | ۲۹۷                                 | ۲۱۰           | ۱۴۱          | ۶۴۸                                   | با توجه به ویزیت و خدمت قابل محاسبه نبود                  |
| آبان | ۲۶۷                                 | ۲۴۰           | ۱۳۵          | ۶۴۲                                   | با توجه به ویزیت و خدمت قابل محاسبه نبود                  |
| آذر  | ۲۴۴                                 | ۲۲۵           | ۱۴۰          | ۶۰۹                                   | با توجه به ویزیت و خدمت قابل محاسبه نبود                  |

جدول (۱۰-۶) مبالغ پرداختی به پزشک متخصص شماره (۳) بابت نسخ ارسالی - سه ماه سوم ۹۴

| ماه          | مهر (ریال) | آبان (ریال) | آذر (ریال) |
|--------------|------------|-------------|------------|
| مبلغ پرداختی | ۸۹۶۹۱۷۹۲   | ۶۶۹۱۵۰۲۷    | ۶۸۰۰۰۱۰۹   |

# فصل پنجم:

## نتیجه گیری

و

## پیشنهادات

**مقدمه :**

- در این فصل یافته های نمودارها و جداول به تفکیک هر پزشک آورده شده است و نتایج بررسی این یافته ها در قالب چکیده یافته ها و نتیجه گیری و در انتها پیشنهادات مربوطه آورده شده است.

**یافته ها:****یافته های بررسی نسخ پزشک عمومی شماره (۱)**

- ۳۴ درصد نسخ را بیمه شدگان تکراری تشکیل می دهند.
- ۹۱ درصد از نسخ شامل تجویز دارو، ۷ درصد شامل تجویز آزمایش و ۲ درصد شامل تجویز رادیوگرافی می باشد.
- ۶۸ درصد نسخ بیمه شدگان مربوط به صندوق کارمندی، ۲۳ درصد مربوط به صندوق بیمه سلامت و ۵ درصد مربوط به صندوق سایر اقشار می باشد که نشان دهنده بالا بودن آمار نسخ صندوق کارمندی این پزشک می باشد.
- با توجه به بررسیهای بعمل آمده، ارسال ۹۲ درصد از ۱۰۰ درصد نسخ تجویز داروی پزشک مذکور (از ۲۴۳۵ نسخه ۲۲۵۹ نسخه) از داروخانه های طرف قرارداد از برنامه اسناد پزشکی گزارش گردید که ۷۲ درصد این نسخ، از سه داروخانه ۱-۱، ۲-۱ و ۳-۱، ارسال گردیده است.
- با توجه به بررسیهای بعمل آمده، ارسال ۷۱ درصد از ۱۰۰ درصد نسخ تجویز آزمایش پزشک مذکور (از ۱۷۲ نسخه، ۱۲۳ نسخه) از آزمایشگاههای طرف قرارداد از برنامه اسناد پزشکی گزارش گردید که اکثر این نسخ، از آزمایشگاههای ۱-۱، ۲-۱، ۳-۱، ۴-۱ و ۵-۱، ارسال گردیده است.
- با توجه به بررسیهای بعمل آمده، ارسال ۲ درصد از ۱۰۰ درصد (از ۵۸ نسخه تجویز شده صرفاً ۱ نسخه) از نسخ تجویز رادیوگرافی پزشک مذکور از مراکز تصویربرداری طرف قرارداد از برنامه اسناد پزشکی گزارش گردید.

**بازدید میدانی در راستای تکمیل یافته های طرح:**

- صرفاً یک مراجعه کننده در سالن انتظار مطب جهت کنترل فشار خون حضور داشتند.

- اعلام نمودند که در تابستان آمار مراجعین کمتر می باشد.

- اعلام موارد ذیل توسط پزشک:

- طرف قرارداد بودند با آموزش و پرورش و رایگان بودن ویزیت کارمندان آموزش و پرورش (طرف قرارداد با بیمه تکمیلی)
- طرف قرارداد بودن با بنیاد شهید و امور ایثارگران و ویزیت رایگان بیمه شدگان مربوطه
- ویزیت رایگان در صورت مراجعه ۳ روز پس از مراجعه قبلی
- ویزیت رایگان در صورت ارائه جواب آزمایش سه روز پس از تجویز
- اطلاع پزشک از آمار دقیق نسخ پیچیده شده در داروخانه های محدوده مطب
- علت عدم انجام رادیوگرافی و سونوگرافی های تجویز شده توسط بیمه شدگان را احتمال بهبودی و عدم نیاز به انجام آن اعلام نمودند.
- سایر موارد:
- مغایرت صفحه و تاریخ در خصوص تعدادی از نسخ
- تجویز دارو و آزمایش در دفترچه مادر بدون ضمیمه بودن گواهی ولادت
- با توجه به اینکه در این مطالعه دسترسی به تعداد بیمارانی که بصورت آزاد ویزیت شده اند و یا از بیمه ها یی به جز سه بیمه پایه استفاده نموده اند مقدور نبود لذا بر اساس آمار موجود پزشک عمومی شماره (۱)، ۱۱۰۲۲۴ پزشک عمومی: مدت زمان ویزیت بطور میانگین ۵.۹۸ دقیقه محاسبه گردید.

### یافته های بررسی نسخ دکترپزشک عمومی شماره (۲)

- ۴۰ درصد نسخ را بیمه شدگان تکراری تشکیل می دهند.
- ۷۶ درصد از نسخ ارسالی از مطب شامل تجویز دارو، ۱۳ درصد شامل تجویز آزمایش و ۱۰ درصد شامل تجویز رادیوگرافی و ۱ درصد ویزیت شدمی باشد.
- ۳۵/۵ درصد نسخ بیمه شدگان مربوط به صندوق کارمندی، ۶۰ درصد مربوط به صندوق بیمه سلامت و ۴/۵ درصد مربوط به صندوق سایر اقشار می باشد ..
- با توجه به بررسیهای بعمل آمده، ارسال ۴۵ درصد از ۱۰۰ درصد نسخ تجویزداروی پزشک مذکور(از ۱۵۱۵ نسخه تجویزی به عنوان دارو ۶۹۰ نسخه) از داروخانه های طرف قرارداد از برنامه اسناد پزشکی گزارش گردید که ۸۳ درصد این نسخ(از ۶۹۰ نسخه ۵۷۳ نسخه)، از داروخانه ۱-۲، ارسال گردیده است.

- با توجه به بررسیهای بعمل آمده، ارسال ۳۲ درصد از ۱۰۰ درصد نسخ تجویز آزمایش پزشک مذکور(از ۲۵۸ نسخه تجویزی به عنوان آزمایش ۸۳ نسخه) از آزمایشگاههای طرف قرارداد از برنامه اسناد پزشکی گزارش گردید که ۹۲ درصد این نسخ، از آزمایشگاههای ۱-۲ (۵۶ نسخه) ۲-۲ (۱۱ نسخه) و ۳-۲ (۱۰ نسخه) و ۲-۲ (نسخه) ارسال گردیده است.

- با توجه به بررسیهای بعمل آمده، ارسال ۵ درصد از ۱۰۰ درصد از نسخ تجویز رادیوگرافی پزشک مذکور(از ۱۹۰ نسخه تجویز شده صرفاً" ۱۰ نسخه) از مراکز تصویربرداری طرف قرارداد از برنامه اسناد پزشکی گزارش گردید که هر ۱۰ نسخه از مرکز تصویربرداری ۱-۲، ارسال گردیده است.

### بازدید میدانی در راستای تکمیل یافته های طرح:

- طرف قرارداد بودن با آموزش و پرورش و رایگان بودن ویزیت کارمندان آموزش و پرورش(طرف قرارداد با بیمه تکمیلی)
- حق ویزیت ۵۰۰۰ تومان
- سایر یافته ها:
- پذیرش بیمه شدگان روستایی علیرغم عدم مجوز پذیرش بیمه شدگان روستایی(پذیرش ۵۱ نسخه بیمه شدگان روستایی) و عدم کسر این نسخ بدلیل اینکه در حین چاپ عنوان روستایی در کادر نسخه نمی گنجد. پزشک با توجه به اینکه دفترچه را پذیرش مینماید از این موضوع مطلع می باشد.
- مغایرت صفحه و تاریخ در موارد متعدد و تعداد قابل توجهی که علاوه بر موضوعیت داشتن این مطلب در خصوص نسخ یک ماه در مورد نسخ ماههای مختلف نیز مصداق دارد (چند نمونه در جدول شماره ۱۳-۲ آورده شده است)
- استعلام کد بیمه شدگان دارای نسخ تکراری از برنامه اسناد پزشکی و گزارش دهی صرفاً" در خصوص یک نسخه و در موارد متعددی فاقد گزارش از برنامه اسناد پزشکی
- با توجه به اینکه در این مطالعه دسترسی به تعداد بیمارانی که بصورت آزاد ویزیت شده اند و یا از بیمه ها یی به جز سه بیمه پایه استفاده نموده اند مقدور نبود لذا بر اساس آمار موجود پزشک عمومی شماره (۲):مدت زمان ویزیت بطور میانگین ۵.۲۴ دقیقه، محاسبه گردید.

### -یافته های بررسی نسخ پزشک عمومی شماره (۳)

- ۳۷ درصد نسخ را بیمه شدگان تکراری تشکیل می دهند.

۸۲- درصد از نسخ ارسالی از مطب شامل تجویز دارو، ۱۲ درصد شامل تجویز آزمایش و ۵ درصد شامل تجویز رادیوگرافی و ۱ درصد ویزیت شد می باشد.

۱۹- درصد نسخ بیمه شدگان مربوط به صندوق کارمندی، ۷۲ درصد مربوط به صندوق بیمه سلامت و ۹ درصد مربوط به صندوق سایر اقشار می باشد.

- با توجه به بررسیهای بعمل آمده، ارسال ۹۸ درصد از ۱۰۰ درصد نسخ تجویز داروی پزشک مذکور (از ۱۹۵۴ نسخه تجویزی ۱۹۱۶ نسخه) از داروخانه های طرف قرارداد از برنامه اسناد پزشکی گزارش گردید که ۹۳ درصد از این نسخ، از داروخانه ۱-۳ (۱۸۰۱ نسخه از ۱۹۱۶ نسخه) ارسال گردیده است.

- با توجه به بررسیهای بعمل آمده، ارسال ۲۷ درصد از ۱۰۰ درصد نسخ تجویز آزمایش پزشک مذکور (از ۲۸۶ نسخه، ۷۷ نسخه) از آزمایشگاههای طرف قرارداد از برنامه اسناد پزشکی گزارش گردید که از آزمایشگاههای ۱-۳ (۳۲ نسخه)، ۳-۳ (۱۴ نسخه)، ۳-۳ (نسخه) ۳-۴ (۱۴ نسخه) و ۳-۵ (نسخه) ارسال گردیده است. مطب پزشک مذکور در شهرستان و اوان بوده و آزمایشگاه ۳-۵ در شهر تهران واقع شده و آزمایشات مربوطه شامل: آلبومین خون، تری گلیسیرید، کامل ادرار، آلفا فتوپروتئین، گلوکز خون، LDL، اندازه گیری پتاسیم خون، بیلی روبین خون، HBSAg، SGPT، SGOT و ... بود

- با توجه به بررسیهای بعمل آمده، ارسال ۱۸ درصد از ۱۰۰ درصد نسخ تجویز رادیوگرافی پزشک مذکور (از ۱۰۶ نسخه تجویز شده ۱۹ نسخه) از مراکز تصویربرداری طرف قرارداد از برنامه اسناد پزشکی گزارش گردید.

بازدید میدانی در راستای تکمیل یافته های طرح: (تاریخ بازرسی: ۹۵/۰۶/۰۳)

- در زمان بازدید ۵ بیمه شده تامین اجتماعی در سالن انتظار حضور داشتند.

- نسخ روزهای قبل در مطب موجود نبود و دفتر پذیرش نیز صرفاً "آمار مراجعین ۱۰ روز قبل ثبت شده بود."

- فرانشیز دریافتی از بیمه شدگان بابت ویزیت: ۶۰۰۰ تومان

- ناراضیاتی مراجعین از درخواست پزشک مبنی بر مراجعه مجدد و دریافت مجدد ویزیت

اعلام موارد ذیل توسط پزشک:

- سوال از پزشک در خصوص علل نسخ تکراری و تجویز خدمات پاراکلینیک در تاریخ های مجزا از تجویز دارو و با تشخیص های متفاوت

- اظهارات پزشک مبنی بر درخواست مراجعه مجدد طی روزهای آینده به جهت بررسی روند بهبودی و درمان، روند را تغییر می دهند.
- مراجعه به داروخانه ۳-۱ [۹۳ درصد نسخ تجویزی ایشان از این داروخانه ارسال می گردد(۱۸۰۱ نسخه از ۱۹۱۶ نسخه ارسالی)] و یافته های به شرح ذیل:
- درخواست نسخ و ارائه نسخ ماه ۶ و ذکر این نکته که نسخ ماه ۵ برای آماده شدن برای ارائه به اداره کل و تهیه cd تحویل شرکت مربوطه گرفته است.
- وجود حدود ۱۰۰ نسخه با تاریخ های ۹۵/۰۵/۱۰ به بعد که ۹۰ درصد آن مربوط به پزشک عمومی شماره (۳) بود و پرسنل داروخانه اظهار نمودند در دو سه روز اخیر ارائه شده و این پزشک برای اینکه نسخ او از بین نرود تاریخ های گذشته و آینده درج می نماید در برخی مواقع که تاریخ آینده درج می شود و در حین کنترل نسخ ابهام داریم که مسئول فنی در آن تاریخ در داروخانه حضور نداشته چگونه نسخه را مهر و امضا نموده و متوجه می شویم که پزشک عمومی شماره (۳) تاریخ آینده درج نموده است.
- سایر یافته ها:
- پذیرش بیمه شدگان روستایی علیرغم عدم مجوز پذیرش بیمه شدگان روستایی (پذیرش ۱۸ نسخه بیمه شدگان روستایی) و عدم کسر این نسخ بدلیل اینکه در حین چاپ عنوان روستایی در کادر نسخه نمی گنجد. پزشک با توجه به اینکه دفترچه را پذیرش می نماید از این موضوع مطلع می باشد.
- درج تشخیص سر درد برای تعداد قابل توجهی از نسخ آزمایش (به عنوان نمونه از ۱۰۳ مورد آزمایش تجویزی آذر ماه، ۷۹ مورد تشخیص سر درد روی نسخ درج شده بود).
- ۲۸۴ نسخه بیمه شدگان تکراری آبان ماه مربوط به ۱۲۵ بیمه شده می باشد.
- ۳۱۹ نسخه بیمه شدگان تکراری آذر ماه مربوط به ۱۴۴ بیمه شده می باشد.
- درج تشخیص های متفاوت برای بیمه شده سایر اقشار با کد بیمه قدیم و جدید (۳ نسخه با فرمت قدیم دفترچه و ۳ نسخه با فرمت جدید سایر اقشار - ایثارگر)
- با توجه به اینکه در این مطالعه دسترسی به تعداد بیمارانی که بصورت آزاد ویزیت شده اند و یا از بیمه های بی بیمه پایه استفاده نموده اند مقدور نبود لذا بر اساس آمار موجود پزشک عمومی شماره (۳): مدت زمان ویزیت بطور میانگین ۸۰۲ دقیقه محاسبه گردید.



### یافته های بررسی نسخ پزشک متخصص شماره (۱)

- ۲۶ درصد نسخ را بیمه شدگان تکراری تشکیل می دهند.

- ۸۵ درصد از نسخ شامل تجویز دارو، ۱۲ درصد شامل تجویز آزمایش و ۳ درصد شامل تجویز رادیوگرافی می باشد.

- ۲۶ درصد نسخ بیمه شدگان مربوط به صندوق کارمندی، ۷۱ درصد مربوط به صندوق بیمه سلامت و ۳ درصد مربوط به صندوق سایر اقشار می باشد.

- با توجه به بررسیهای بعمل آمده، ارسال ۸۵ درصد از ۱۰۰ درصد نسخ تجویز داروی پزشک مذکور (از ۱۶۲۱ نسخه ۱۳۷۷ نسخه) از داروخانه های طرف قرارداد از برنامه اسناد پزشکی گزارش گردید که ۷۵ درصد این نسخ، از داروخانه م-۱ (از ۱۳۷۷ نسخه، ۱۰۳۶ نسخه) ارسال گردیده است.

- با توجه به بررسیهای بعمل آمده، ارسال ۱۰۰ درصد از نسخ تجویز آزمایش پزشک مذکور (هر ۲۳۶ نسخه تجویز آزمایش) از آزمایشگاههای طرف قرارداد از برنامه اسناد پزشکی گزارش گردید که ۸۸ درصد این نسخ، از آزمایشگاه م-۱ (از ۲۳۶ نسخه، ۲۰۵ نسخه) که موسس پزشک متخصص شماره (۱) می باشد ارسال گردیده است.

- با توجه به بررسیهای بعمل آمده، ارسال ۱۶ درصد از ۱۰۰ درصد از نسخ تجویز رادیوگرافی پزشک مذکور (از ۴۹ نسخه تجویز شده ۸ نسخه از مراکز تصویربرداری طرف قرارداد از برنامه اسناد پزشکی گزارش گردید .

سایر یافته ها:

- تجویز دارو و آزمایش در دفترچه مادر بدون ضمیمه بودن گواهی ولادت

- با توجه به اینکه در این مطالعه دسترسی به تعداد بیمارانی که بصورت آزاد ویزیت شده اند و یا از بیمه ها یی به جز سه بیمه پایه استفاده نموده اند مقدور نبود لذا بر اساس آمار موجود پزشک متخصص شماره (۱): مدت زمان ویزیت بطور میانگین ۵.۸۹ دقیقه محاسبه شد.

### یافته های بررسی نسخ پزشک متخصص شماره (۲)

- ۳۱ درصد نسخ را بیمه شدگان تکراری تشکیل می دهند.

- ۶۷ درصد از نسخ شامل تجویز دارو، ۱۳ درصد شامل تجویز آزمایش و ۹ درصد شامل تجویز رادیوگرافی و ۱۱ درصد نسخ ویزیت شد می باشد.

- ۶۸ درصد نسخ بیمه شدگان مربوط به صندوق کارمندی، ۲۳ درصد مربوط به صندوق بیمه سلامت و ۵ درصد مربوط به صندوق سایر اقشار می باشد

- با توجه به بررسیهای بعمل آمده، ارسال ۸۲ درصد از ۱۰۰ درصد نسخ تجویز داروی پزشک مذکور (از ۳۲۶ نسخه ۲۶۸ نسخه) از داروخانه های طرف قرارداد از برنامه اسناد پزشکی گزارش گردید که از داروخانه های طرف قرارداد ارسال شده است.

- با توجه به بررسی های بعمل آمده، ارسال ۴۱ درصد از ۱۰۰ درصد نسخ تجویز آزمایش پزشک مذکور (از ۶۲ نسخه ۲۶ نسخه) از آزمایشگاههای طرف قرارداد از برنامه اسناد پزشکی گزارش گردید که از آزمایشگاههای طرف قرارداد ارسال شده است.

- با توجه به بررسیهای بعمل آمده، ارسال ۵۸ درصد از ۱۰۰ درصد (از ۴۲ نسخه تجویز شده ۲۶ نسخه) از نسخ تجویز رادیوگرافی پزشک مذکور از مرکز تصویربرداری م۲-۱، از برنامه اسناد پزشکی گزارش گردید .

#### سایر یافته ها:

- تفاوت خط در خصوص تعدادی از نسخ

- ارسال نسخ پزشکی هسته ای پزشک مذکور از مرکز م۵-۱ (مطب پزشک مذکور در ورامین واقع شده و بیمه شدگان نیز در ورامین ساکن می باشند و مرکز اسکن ایزوتوپ ایزوتوپ مذکور در تهران واقع است)

- تماس با بیمه شدگان و استعلام در خصوص علت مراجعه به مرکز مذکور جهت انجام اسکن ایزوتوپ

- بیمه شدگان توصیه پزشک مبنی بر اینکه مرکز مذکور در صورت مراجعه بیمه شدگان و اعلام شهرستانی بودن در اسرع وقت و خارج از نوبت به ایشان خدمت رسانی می کنند را علت این مراجعه به این مرکز اعلام نمودند.

- مغایرت صفحه و تاریخ در مواردی از نسخ ویزیت و در موارد متعددی از نسخ ویزیت و خدمات انجام شده

- انجام خدمات جانبی در خصوص ۵۰٪ مراجعین (با احتساب بیمه شدگان تکراری)

- ارسال نسخه تکراری اکو برای یک بیمه شده در یک ماه که بیمه شده فقط انجام یکبار اکو را تایید نمود.

- در استعلامهای تلفنی بعمل آمده از بیمه شدگان ، یکبار و یا حداکثر دو بار به پزشک مذکور مراجعه نموده اند ولی سه تاریخ مختلف نسخ ویزیت و خدمات ایشان درج و ارسال شده است.

### یافته های بررسی نسخ پزشک متخصص شماره (۳)

- ۶۹ درصد نسخ را بیمه شدگان استان آذربایجان شرقی تشکیل می دهند.
- ۷۸ درصد از نسخ شامل تجویز دارو، ۱ درصد شامل تجویز آزمایش، ۱۹ درصد شامل تجویز رادیوگرافی و ۲ درصد ویزیت شد می باشد.
- با توجه به بررسیهای بعمل آمده، ارسال ۱۹ درصد از ۱۰۰ درصد نسخ تجویز داروی پزشک مذکور (از ۴۲۸ نسخه، ۸۰ نسخه) از داروخانه های طرف قرارداد از برنامه اسناد پزشکی گزارش گردید که ۸۵ درصد این نسخ، از دو داروخانه ۳-۱ و ۳-۲، ارسال گردیده است.
- با توجه به بررسیهای بعمل آمده، ارسال ۰ درصد از ۱۰۰ درصد نسخ تجویز آزمایش پزشک مذکور (از ۷ نسخه ۰ نسخه) از آزمایشگاههای طرف قرارداد از برنامه اسناد پزشکی گزارش گردید
- با توجه به بررسیهای بعمل آمده، ارسال ۱۶ درصد از ۱۰۰ درصد (از ۱۰۰ نسخه تجویز شده ۱۶ نسخه) از نسخ تجویز رادیوگرافی پزشک مذکور از مرکز تصویربرداری ۳-۱، از برنامه اسناد پزشکی گزارش گردید.

سایر یافته ها:

- ۶۹ درصد نسخ ارسالی (مجموع ویزیت و خدمت) ایشان مربوط به بیمه شدگان استان آذربایجان شرقی بود.
- با تعدادی از بیمه شدگان که محل صدور دفترچه ایشان آذربایجان شرقی بود (پس از استعلام شماره تماس ایشان) تماس گرفته شد که هیچ یک از آنها به مطب طرف قرارداد این پزشک در استان تهران مراجعه ننموده و به کلینیک سپاه مرند استان آذربایجان شرقی مراجعه نموده بودند.
- برخی از بیمه شدگان استان تهران نیز به آدرس دیگری از مطب ایشان مراجعه نموده بودند.
- اکثر نوار عصب عضله تجویزی توسط ایشان برای چهار اندام بود.
- اکثر نسخ روستایی فاقد سیستم ارجاع بود.

**چکیده یافته ها :**

نسخ شش پزشک(سه پزشک عمومی و سه پزشک متخصص- بر اساس گزارشگیری از برنامه اسناد پزشکی) در سه ماه سوم سال ۱۳۹۴ به عنوان نمونه مورد بررسی و ارزیابی قرار گرفت . از تعداد ۱۰۷۳۱ نسخه مربوطه، ۶۶٪(۷۰۹۲ نسخه) مربوط به پزشکان عمومی مورد مطالعه و ۳۴٪(۳۶۳۹ نسخه) مربوط به پزشکان متخصص مورد مطالعه بود.

از ۷۰۹۲ نسخه مربوط به پزشکان عمومی مورد مطالعه، ۳۶.۵٪(۲۵۹۱ نسخه) مربوط به بیمه شدگان تکراری، ۸۳٪(۵۸۹۴ نسخه ) مربوط به تجویز دارو، ۱۰٪(۷۱۶ نسخه)مربوط به تجویز آزمایش، ۵٪(۳۵۵ نسخه) مربوط به تجویز رادیولوژی و ۲٪ باقیمانده مربوط به موارد "ویزیت شد" می باشد.

از ۳۶۳۹ نسخه مربوط به پزشکان متخصص مورد مطالعه، ۶۵٪(۲۳۷۵ نسخه ) مربوط به تجویز دارو، ۸٪(۳۰۵ نسخه)مربوط به تجویز آزمایش، ۵٪(۱۹۱ نسخه) مربوط به تجویز رادیولوژی و ۲۲٪ باقیمانده مربوط به موارد "ویزیت شد" و خدمات جانبی محدود در مطب بود.

جدول بررسی تعداد ویزیت انجام شده توسط پزشکان مورد مطالعه(در خصوص نسخ بیمه شدگان سازمانهای سلامت، بیمه نیروهای مسلح و بیمه تامین اجتماعی ) مقایسه آن با استاندارد مربوطه نشان دهنده اختلاف زمان ویزیت این پزشکان با استاندارد مربوطه می باشد.

با توجه به اینکه در این مطالعه دسترسی به تعداد بیمارانی که بصورت آزاد ویزیت شده اند و یا از بیمه ها یی به جز سه بیمه پایه استفاده نموده اند مقدور نبود لذا بر اساس آمار موجود پزشک عمومی شماره (۱):مدت زمان ویزیت بطور میانگین ۵.۹۸ دقیقه، پزشک عمومی

شماره (۲):مدت زمان ویزیت بطور میانگین ۵.۲۴ دقیقه، پزشک عمومی شماره (۳): مدت زمان ویزیت بطور میانگین ۸.۰۲ دقیقه، پزشک متخصص شماره (۱): مدت زمان ویزیت بطور میانگین ۵.۸۹ دقیقه و در مورد دو پزشک متخصص دیگر که ویزیت به همراه خدمات جانبی

محدود در مطب بود محاسبه مقدور نبود.

**— بحث و نتیجه گیری:**

براساس یافته های این مطالعه، ۸۵٪ نسخ پزشکان عمومی مورد مطالعه و ۶۵٪ نسخ پزشکان متخصص مورد مطالعه، مربوط به تجویز دارو بود.

بررسیهای انجام شده در این مطالعه و درصد نسخ بیمه شدگان تکراری (۳۶.۵٪ از نسخ بررسی شده پزشکان عمومی مورد مطالعه) نقش قرارداد بیمه های تکمیلی و ... و قانون داخلی مطبها در خصوص کاهش هزینه ویزیت و ویزیت های رایگان را در جدا نمودن نسخ از دفاتر بیمه شدگان و افزایش نسخ پزشکان و نسخ تکراری را قابل تامل و بررسی قلمداد نمود.

با بررسی نسخ ارسالی مربوط به ویزیت و خدمات جانبی محدود در مطب پزشکان متخصص این مطالعه به نظر می رسد علاوه بر تعیین مدت زمان استاندارد ویزیت برای کلبه پزشکان طرف قرارداد می بایست دستورالعمل و اندیکاسیونها و گاید لاینهای انجام خدمات جانبی محدود در مطب را تدوین و تعیین نمود.

### پیشنهادهات:

۱- با توجه به بررسیهای بعمل آمده دو روش برای تعیین شاخص مدت زمان استاندارد ویزیت به شرح ذیل پیشنهاد می گردد:

**الف-** روش اول که بیشتر جنبه اصلاحی دارد.

تعداد نسخ پزشک بر اساس روش ذیل محاسبه گردد

— (با توجه به اینکه بر اساس دستورالعمل وزارت بهداشت، استاندارد مدت زمان ویزیت یک بیمار توسط پزشک عمومی حداقل ۱۵ دقیقه می باشد) لذا چنانچه پزشک بصورت تمام وقت [۸ ساعت در روز (۸-۱۲ و ۱۶-۲۰)] و تمام روزهای هفته (شنبه تا چهارشنبه) مطب فعال داشته باشد و دارای شرایط خاص (مطب در محدوده ی خاص و یا پزشک دارای تخصص خاص باشد) که منجر به تعدد ارباب رجوع در مطب گردد با احتساب ۴ بیمار در ساعت و ۳۲ بیمار در روز [۴x۸ (ساعت در روز)] و حداکثر می تواند ۶۴۰ بیمار در ماه ویزیت نماید که با در نظر گرفتن حداکثر ۵۰٪-۴۰٪ بیماران مربوط به سازمان بیمه سلامت (و درصد باقیمانده مربوط به سایر سازمانهای بیمه گر و بیماران آزاد و سایر بیمه ها از جمله بانک ها و شهرداری و...) می توان ۳۰۰ نسخه بیمه شدگان سازمان بیمه سلامت را در نظر گرفت .

— با توجه به محاسبات فوق موارد ذیل قابل ذکر و بررسی می باشد:

— در صورتیکه ساعات کار پزشک در مطب بصورت نیمه وقت (فقط صبح ها و یا عصرها) و یا روزهای محدودی در هفته (برای مثال یک یا دو روز در هفته و یا...) باشد تعداد نسخ آن پزشک کمتر از تعداد محاسبه شده فوق می شود.

— پزشکانی که بیش از ۷۰٪ نسخ ارسالی ایشان مربوط به صندوق کارکنان دولت باشد (با توجه به درصد جمعیت صندوق های مختلف بیمه شدگان سازمان و بالا بودن در صد جمعیت صندوق ایرانیان و بیمه سلامت نسبت به سایر صندوقها) احتمال شاغل بودن ایشان در مراکز دولتی

(ادارات و یا مراکز درمانی) و ویزیت در آن مراکز و ارسال از طریق مطب و یا قرارداد با بیمه تکمیلی و قرارداد با بخش دولتی جهت ویزیت پرسنل آن بخش را ایجاد می نماید. لذا الزام پزشکان به اعلام کلیه مراکز غیر از مطب که پزشک در آن فعالیت می نماید (بیمارستان، درمانگاه، ادارات، مراکز تشخیصی درمانی و...) و همچنین قرارداد های مرتبط با صندوقهای مختلف بیمه سلامت و تعهد در خصوص عدم ارسال نسخ آن مراکز از طریق مطب می تواند روش کنترلی برای این موضوع این بند باشد.

— با لحاظ نمودن شرایط ذیل:

— آیا پزشک در آن محدوده منحصر بفرد می باشد؟ و مطب، ساختمان پزشکان، کلینیک، درمانگاه و بیمارستان در آن محدوده دور از دسترس بیمه شدگان می باشد؟

— آیا پزشک دارای تخصص منحصر بفرد می باشد؟

— آیا بصورت تمام وقت، مطب فعالیت دارد؟

— آیا طرف قرارداد بنیاد جانبازان و ایثارگران می باشد؟

— که بررسی و نتایج موارد فوق می تواند در صدی را به تعداد محاسبه شده البته با احتساب ساعات فعالیت مطب و به استناد مدت زمان ویزیت استاندارد اضافه نماید

ب- روش دوم که بیشتر جنبه پیشگیری دارد و از اولویت بیشتری نسبت به روش اول برخوردار بوده و پیش بینی می شود کاربرد مطلوبتر و موثرتری را به دنبال داشته باشد:

الف- تدوین پروتکل های استاندارد و راهکارهای اثر بخش در جهت ایجاد و تشکیل کمیته های فعال نظارتی - اسنادی بررسی نسخ پزشکان

ب- چک لیستهای مربوطه (نتایج کمیته بررسی نسخ و کمیته علمی تخصصی) اسنادی و نظارتی موسسات با توالی ۳ یا شش ماهه بررسی و تکمیل گردد.

ج- بازخورد اطلاعات بررسی های انجام شده به پزشکان در جهت اصلاح روش کار

د- اثر بخش بودن نتایج بررسی در تمدید قرارداد و رتبه بندی پرداخت مطالبات مراکز طرف قرارداد

۲- تدوین دستورالعمل در خصوص محدود نمودن نسخ مربوط به موارد ویزیت رایگان پزشکان (در مورد بیمه های تکمیلی، قوانین داخلی مطب در مورد ویزیت رایگان، قرارداد با ارگانها و بنیاد های مختلف و ...)

۳- بر اساس نقطه نظرات کارشناسی اخذ شده از پزشکان متخصص و اتفاق نظر در خصوص لحاظ نمودن سقف برای خدمات جانبی محدود در مطب پیشنهاد می شود برای خدمات در تعهد **حرخذ** و **حسرخ** و اندیکاسیون انجام خدمت تعیین شود.

۴- گزارش نتایج بررسی های مذکور و اعلام اسامی پزشکانی که با تجویز های غیر اصولی و ... موجب وارد آمدن خسارت به بیمه شدگان و سازمان می گردند به مراجع ذیصلاح از جمله سایر سازمانهای بیمه گر ،سازمان نظام پزشکی،وزارت بهداشت و سازمان تعزیرات حکومتی اعلام گردد.

۵-ادارات نظارت و ارزشیابی ورسیدگی به اسناد ارتباط و همبستگی بیشتری داشته باشند تا در بازرسی و بررسی گزارشات اسنادی نتایج مطلوبتری حاصل گردد(انجام این مطالعه نشان داد که ادارات رسیدگی به اسناد جدای از اداره نظارت و ارزشیابی و اداره نظارت و ارزشیابی جدای از ادارات رسیدگی به اسناد، نتایج مطلوبی را حاصل نخواهند نمود).

۶-۶ در مورد خدمات پر هزینه به گونه ای باشد که برای بیمه شده پیامک ارسال گردد.(در سامانه شرکای کاری-با فرهنگ سازی و اطلاع رسانی های قبلی به بیمه شده)

۷-برای خدمات پرهزینه مانندنوار مغز ، الصاق گزارش لازم باشد ( برای مثال اکو با تعرفه ای تقریباً"برابر الصاق جواب الزامی است)

۸-فرمت گزارشات بازرسی کاملتر شود و نتایج بررسی نسخ مرکز قبل از بازرسی جزء الزامات گردیده و به پیوستهای بازرسی اضافه گردد.

۹-کمیته های بررسی نسخ فعال تر گردد.

۱۰-کمیته های علمی تخصصی فعال تر گردد.

۱۱-نتایج تحلیل هزینه ادارات کل مورد ارزیابی قرار گیرد و در صورت عدم ارائه گزارشات کارشناسی و مطلوب(صرفاً" تحلیل های توجیهی) آموزشهای لازم برای اعضا در نظر گرفته شود.

۱۲-کارشناسان اسناد دوره عملی نظارت را تجربه نمایند.

۱۳-کارشناسان نظارت دوره عملی اسنادی را تجربه نمایند.

۱۴-از کارشناسان اسنادی در بررسی و بازدیدهای موارد گزارش شده از ادارات اسناد استفاده شود.

۱۵- مدت زمان ویزیت استاندارد در منشور حقوق بیمه شدگان لحاظ گردد.

۱۶- پرونده سلامت الکترونیکی برای بیمه شدگان تشکیل گردد.

۱۷- استقرار نظام پزشک خانواده

۱۸- در صورت صلاحدید، ارسال نتایج این مطالعه برای ادارات ذیربط صورت گیرد.



## ضمائم و پیوست ها

-نمونه فرم چک لیست

|   |      |   |        |                                      |          |                    |
|---|------|---|--------|--------------------------------------|----------|--------------------|
| نام و نام خانوادگی                                      |      | شماره نظام پزشکی                            |        | نوع تخصص                             |          | تاریخ شروع قرارداد |
| آدرس:   |      |   |        |                                      |          |                    |
| روزهای فعالیت در مطب                                    | شنبه | یکشنبه                                      | دوشنبه | سه شنبه                              | چهارشنبه | پنجشنبه            |
| ساعات فعالیت  |      | صبح ها                                      |        |                                      |          |                    |
|   |      | بعداز ظهرها                                 |        |                                      |          |                    |
| جمع کل ساعات و روزهای فعالیت در ماه:                    |      |   |        |                                      |          |                    |
| آیا در بیمارستان و یا درمانگاه طرف قرارداد شاغل می باشد |      |   |        |                                      |          |                    |
| در صورت مثبت بودن سوال فوق:                             |      | میانگین نسخ ارسالی ماهانه از طریق آن مراکز: |        | روزها و ساعات فعالیت در آن مراکز:    |          |                    |
| تعداد نسخ ارسالی ماه مهر سال ۹۴:                        |      | تعداد نسخ تکراری ماه مهر سال ۹۴:            |        | تعداد نسخ خدمات جنبی ماه مهر سال ۹۴: |          |                    |
| تعداد نسخ تجویز آزمایشگاه ماه مهر سال ۹۴:               |      |   |        |                                      |          |                    |
| ارسال بیشترین نسخ آزمایشگاه از آزمایشگاههای:            |      |   |        |                                      |          |                    |
| تعداد نسخ تجویز خدمات تصویر برداری ماه مهر سال ۹۴:      |      |   |        |                                      |          |                    |
| ارسال بیشترین نسخ تصویربرداری از تصویربرداری های:       |      |   |        |                                      |          |                    |
| تعداد نسخ تجویز داروماه مهر سال ۹۴:                     |      |   |        |                                      |          |                    |
| ارسال بیشترین نسخ دارو از داروخانه های:                 |      |   |        |                                      |          |                    |
| سایر توضیحات:   |      |   |        |                                      |          |                    |

حداکثر سقف در نظر گرفته شده با لحاظ نمودن موارد مذکور و شرایط مطب و تخصص

فهرست منابع:

۱-مقایسه زمان ویزیت بیمار در ایران و غرب / [www.mehrnews.com](http://www.mehrnews.com)

۲-مقایسه زمان ویزیت بیمار در ایران و غرب / [www.entekhab.ir](http://www.entekhab.ir)

۳-زمان ویزیت بیمار و استانداردهایی که رعایت نمی شود / [www8.irna.ir/fa/New/](http://www8.irna.ir/fa/New/)

۴-مجموعه شناسنامه ها و استانداردهای خدمات سلامت کشور، علیرضا اولیایی منش، غلامحسین صالحی زلانی،

آرمین شیروانی، آرمان زندی، انتشارات پارسه نگار، ۱۳۹۲.

۵- بررسی مدت زمان ویزیت بیماران، ادريس حسن پور و همکاران، فصلنامه بیمارستان، سال چهاردهم، شماره ۳

، پاییز ۱۳۹۳.

۶- تعیین چالش های استقرار خرید راهبردی سازمان بجه سلامت ایران و ارائه راهکار، علی رضا کلانتری، دانشگاه

علوم پزشکی کرمان، ۱۳۹۳.