

**درباره مقابله با شیوع ویروس کرونا (۴۰)**  
**ارزیابی ابعاد اقتصاد کلان شیوع ویروس کرونا**  
**(ویرایش اول)**

معاونت پژوهش‌های اقتصادی  
دفتر: مطالعات اقتصادی

کد موضوعی: ۲۲۰  
شماره مسلسل: ۱۷۰۱۱  
اردیبهشت‌ماه ۱۳۹۹

## به نام خدا

### فهرست مطالب

۱	چکیده
۳	مقدمه
۳	۱. چارچوب تحلیل آثار اقتصاد کلان
۳	۱-۱. وضعیت اقتصاد ایران قبل از شوک بیماری
۴	۱-۲. کانال‌های اثرگذاری همه‌گیری ویروس کرونا بر اقتصاد ایران
۶	۱-۳. کانال اثر بر عرضه و تقاضای کل
۷	۱-۴. کانال اثر بر کسری بودجه و تورم
۸	۱-۵. تأثیر بر اشتغال
۱۰	۱-۶. تأثیرات بر فقر و توزیع درآمد
۱۳	۲. مدل‌سازی اثر شیوع کرونا بر تولید و اشتغال
	۲-۱. برآورد کاهش ستانده و اشتغال از دست رفته در اثر تعطیلی برخی فعالیت‌های اقتصادی با استفاده از روش حذف فرضی در الگوی تعادل عمومی داده - ستانده
۱۵	۲-۲. برآورد کاهش ستانده و اشتغال از دست رفته در سناریوهای سه‌گانه بر مبنای الگوی تعادل عمومی داده - ستانده
۲۱	۳. ملاحظات و توصیه‌های سیاستی
۲۳	جمع‌بندی
۲۶	



درباره مقابله با شیوع ویروس کرونا (۴۰)  
ارزیابی ابعاد اقتصاد کلان شیوع ویروس کرونا  
(ویرایش اول)

چکیده

ویروس کرونا با تبدیل شدن به یک ویروس همه‌گیر جهانی، پیامدهای اقتصاد بسیاری در پی داشته و تقریباً همه کشورهای دنیا از آن متأثر شده و بنابراین انتظار می‌رود تا اقتصاد جهانی سال ۲۰۲۰ را با یک رکود قابل توجه سپری کند. در این میان، ایران نیز مانند بسیاری از کشورها درگیر این همه‌گیری جهانی شده و در نتیجه از پیامدهای اقتصادی ناشی از آن رنج می‌برد.

این مطالعه به بررسی ابعاد اقتصاد کلان شیوع ویروس کرونا در کشور می‌پردازد. اقتصاد ایران در حالی با مشکل شیوع بیماری کرونا مواجه شده که دو سال سخت ۱۳۹۷ و ۱۳۹۸ را پشت سر گذاشته است. هرچند کاهش تشکیل سرمایه ثابت در اقتصاد ایران سبب شده است تا ظرفیت تولید بالقوه اقتصاد کاهش یابد و دستیابی به سطح رفاه سال ۱۳۹۰ و پیش از آن دشوار باشد؛ از طرف دیگر، بالا بودن نرخ تورم برای دو سال پیاپی ۱۳۹۷ و ۱۳۹۸ و همچنین پیش‌بینی تورم بالای ۲۵ درصد برای سال ۱۳۹۹ نیز موجب شده است تا بنگاه‌های بسیاری توانایی ادامه فعالیت خود را از دست بدهند. باین حال پیش‌بینی می‌شد که بدون کرونا، اقتصاد ایران در سال ۱۳۹۹ رشد مثبت غیرنفتی (هرچند اندک) را ثبت کند.

شیوع کرونا ویروس جدید (کووید-۱۹) از انتهای سال ۱۳۹۸ و تداوم آن در سال ۱۳۹۹، اقتصاد ایران را در یک وضعیت رکود همراه با نااطمینانی قرار داده است. کاهش تقاضا برای صادرات محصولات ایران (و به‌طور کلی کاهش تجارت جهانی) تقاضای کل را از طرف تجارت خارجی متأثر می‌کند. در بخش داخلی نیز تقاضای کل هم به دلیل کاهش درآمد خانوار و هم کاهش برخی کالاها و خدمات که به شیوع بیشتر ویروس منجر می‌شوند (مانند حمل‌ونقل، رستوران و هتلداری، پوشاک و ...) تحت تأثیر قرار می‌دهد. از طرف دیگر عرضه کل اقتصاد نیز به دلیل اختلال در شبکه تأمین مواد اولیه و محدودیت فعالیت برخی از واحدهای صنفی، با شوک عرضه مواجه شده است.

در کنار همه این موارد که رکود به‌ویژه در فصل بهار را به همراه خواهد داشت، نااطمینانی از شرایط در آینده، بسیار مهم‌تر و تأثیرگذارتر از آثار رکودی اولیه است. هنوز هیچ برآورد دقیقی صورت نگرفته که آیا شیوع ویروس کرونا در شروع فصل گرما متوقف خواهد شد یا خیر؟ اقتصاد کشور تا چه زمان درگیر کنترل شیوع این ویروس خواهد بود؟ در پاسخ به این سؤال‌ها، مدل‌سازی‌های متعددی صورت گرفته که در آنها تلاش شده است تا تحت سناریوهای متفاوت، ماندگاری شیوع در کشور و همچنین

میزان مبتلایان و مرگومیر را مشخص کند.

صرف‌نظر از میزان شیوع تحت سناریوهای مختلف آنچه مشخص است آن است که چه با کنترل بیماری تا چند ماه آینده و چه در صورت عدم کنترل و تداوم آن تا پایان سال، اقتصاد ایران تا پایان سال ۱۳۹۹ درگیر تبعات اقتصادی ناشی از این ویروس خواهد بود.

نتایج بررسی‌های این مطالعه نشان می‌دهد تحت سناریوهای مختلف بین ۷/۵ تا ۱۱ درصد از ستانده اقتصاد در نتیجه شیوع ویروس کرونا کاهش خواهد یافت. همچنین بین ۲۸۷۰ تا ۶۴۳۱ هزار نفر از شاغلان فعلی، متأثر از شیوع ویروس شغل خود را از دست خواهند داد.

ارزیابی آثار اقتصادی شیوع ویروس کرونا بر وضعیت معیشت خانوار نشان می‌دهد که هرچند همه گروه‌های درآمدی از وضعیت جدید متأثر خواهند شد، اما تأثیرپذیری دهک‌های پایین (محروم‌تر) بیشتر خواهد بود. بررسی وضعیت اشتغال دهک‌های پایین نشان می‌دهد، درحالی‌که حدود ۷۳ درصد از خانوارهای دهک اول و ۸۳ درصد از خانوارهای دهک دوم دارای حداقل یک نفر شاغل هستند، اما تنها در حدود ۱۳ درصد از خانوارهای دهک اول و ۲۴ درصد از خانوارهای دهک دوم، هزینه بیمه بازنشستگی در سال ۱۳۹۷ پرداخت کرده و تحت پوشش بیمه (غیردرمانی) هستند. این در حالی است که این نسبت در دهک دهم (ثروتمندتر) ۳۵ درصد است.

این موضوع به آن معناست که حمایت‌هایی که از بنگاه به صورت بخشودگی سهم بیمه کارفرما و کارگر یا حمایت‌هایی از نوع پرداخت بیمه بیکاری، ضریب اصابت پایینی به دهک‌های پایین درآمدی داشته و بیشترین حمایت را از دهک‌های متوسط و بالا به عمل خواهد آورد.

این نکته زمانی اهمیت بیشتری می‌یابد که توجه داشته باشیم هرگونه حمایتی در شرایط فعلی، با احتمال زیاد از منابع تورم‌زا تأمین شده و در نتیجه به قیمت تحمیل تورم به اقتصاد خواهد بود. بنابراین اگر حمایت‌ها معطوف به نیروی کار رسمی باشد، بخش زیادی از نیروی کار که عمدتاً در دهک‌های پایین درآمدی قرار دارند، بی‌بهره خواهند بود. در این صورت نتیجه این خواهد شد که از دهک‌های میانی و بالایی با هزینه تحمیل تورم به کل جامعه و به خصوص دهک‌های پایینی، حمایت کرده‌ایم.

بنابراین بهینه‌ترین شیوه حمایت که بتواند موفقیت طرح فاصله‌گذاری اجتماعی را تضمین کند در شرایط فعلی، اولویت قرار دادن حمایت از خانوار برای تأمین معیشت است. این حمایت می‌تواند به صورت پلکانی باشد، یعنی به جای آنکه بخشی از جامعه مشمول دریافت حمایت شده و بخشی حذف شوند، میزان حمایت براساس درآمد، از حدی بالاتر از مقادیر تعیین شده، به صورت پلکانی کاهش یابد. اجرای این نوع از حمایت با استفاده از پایگاه رفاه ایرانیان (وزارت تعاون، کار و رفاه اجتماعی) و با پذیرش درصدی از خطا، قابل انجام است.

در صورت اصرار بر وجود حمایت مستقیم از کسب‌وکارهای کوچک و متوسط و اصناف و مشاغل



آسیب‌دیده از کرونا، مناسب‌تر آن است که این حمایت‌ها مبتنی بر داده‌ها و اطلاعات منتج از عملکرد آنها و به‌طور خاص براساس اطلاعات پایانه‌های فروشگاهی (POS) این مشاغل صورت گیرد.

## مقدمه

شیوع کرونا ویروس جدید (کووید-۱۹) از دسامبر ۲۰۱۹ در ووهان چین چالش‌های زیادی در همه ابعاد مختلف برای کشورهای سراسر جهان به همراه داشته است، به‌طوری‌که حتی کشورهای توسعه‌یافته که مدعی دارا بودن نظام‌های سلامت و مددکاری اجتماعی پیشرفته بودند نیز طی مدت اخیر با مشکل مواجه شده‌اند. در این بین، یکی از پرسش‌های اصلی این است که: ویروس کرونا تا چه حد می‌تواند بر اقتصاد هر کشور تأثیر منفی بگذارد؟

مسئله مهمی که در ارزیابی آثار اقتصادی شیوع این ویروس بسیار حائز اهمیت است، افق زمانی درگیری با ویروس کروناست. برخی برآوردهای بدبینانه نشان می‌دهد که ممکن است حتی دوران همه‌گیری از یک سال نیز فراتر رود و در مقابل برخی مطالعات نیز افق زمانی چندماهه را برای این همه‌گیری قائل هستند. در صورتی که سناریوی درگیری طولانی‌مدت با ویروس محقق شود، آثار اقتصادی آن کاملاً متفاوت با زمانی خواهد بود که این مسئله کوتاه‌مدت در نظر گرفته شود. در گزارش حاضر، فارغ از روند شیوع و برآورد تعداد مبتلایان به کرونا، با بررسی کانال‌های اثرگذاری شیوع ویروس بر متغیرهای اقتصاد کلان به ارزیابی آثار شیوع این ویروس بر متغیرهای اقتصاد کلان تحت سناریوهای مختلف پرداخته می‌شود.

## ۱. چارچوب تحلیل آثار اقتصاد کلان

### ۱-۱. وضعیت اقتصاد ایران قبل از شوک بیماری

تا قبل از شیوع بیماری کرونا در اسفندماه سال ۱۳۹۸ بررسی وضعیت اقتصاد کشور نشان می‌داد که با تخلیه اثر تحریم‌ها بر اقتصاد، بهبودهایی محدود در متغیرهای اقتصاد کلان رخ داده است. باین‌حال بررسی وضعیت متغیرهای اقتصاد کلان نشان‌دهنده شکنندگی این بهبود است.

**رشد اقتصادی:** براساس اعلام مرکز آمار ایران آخرین شواهد از عملکرد اقتصاد در ۹ ماه اول سال ۱۳۹۸، حاکی از رشد اقتصادی ۷/۶- درصد، رشد اقتصادی بدون نفت صفر درصد، رشد کشاورزی ۳/۲ درصد، رشد نفت ۳۷- درصد، رشد صنعت ۲/۳- درصد، رشد آب، برق و گاز ۷/۷ درصد، رشد بخش ساختمان ۹/۶ درصد و رشد بخش خدمات ۰/۲- درصد بوده است. همچنین براساس اعلام رئیس کل بانک مرکزی رشد اقتصادی بدون نفت در ۹ ماهه اول سال ۱۳۹۸ حدود ۱/۳ درصد بوده است. درواقع

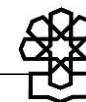
علی‌رغم منفی‌تر شدن رشد در سال ۱۳۹۸ وضعیت بخش غیرنفتی اقتصاد ایران به مراتب بهتر از سال ۱۳۹۷ بوده است. با این حال عملکرد ضعیف اقتصاد کشور در زمینه تشکیل سرمایه ثابت طی سال‌های دهه ۹۰ سبب شده اقتصاد ایران نسبت به سال‌های دهه ۱۳۸۰، تولید بالقوه پایین‌تری داشته باشد.

**اشتغال و بازار کار:** براساس اعلام مرکز آمار ایران نرخ بیکاری در زمستان سال ۱۳۹۸ روند کاهشی خود را تداوم بخشید و به ۱۰/۶ درصد رسید. با این حال افزایش تعداد شاغلان در این فصل نسبت به فصل مشابه سال قبل تنها حدود ۵۲ هزار نفر بوده است که از سال ۱۳۹۳ تاکنون کمترین میزان افزایش اشتغال بوده است. همچنین آمارها نشان می‌دهد که طی سال‌های ۱۳۹۴ تا ۱۳۹۸ حدود ۳ میلیون نفر به جمعیت شاغل کشور افزوده شده است. متأسفانه این جمعیت جدید شاغل دارای ویژگی‌هایی هستند که آنها را در برابر کاهش تقاضای ناشی از شیوع بیماری کرونا آسیب‌پذیر می‌کند. اشتغال ایجاد شده اشتغالی است که نه توسط بخش دولتی یا شرکتی و کارخانه‌ای، بلکه توسط بخش غیرشرکتی، در بخش خدمات و بنگاه‌های زیر پنج نفر کارکن بوده است و با تمرکز بر خدماتی مانند خرده‌فروشی و عمده‌فروشی، تعمیرات، حمل‌ونقل، واسطه‌گری، خدمات مواد غذایی و ... ایجاد شده است. لذا این مشاغل که با وضعیت شغلی «کارکن مستقل» طبقه‌بندی می‌شود، غالباً دارای قرارداد نیستند و تحت پوشش بیمه قرار نمی‌گیرند. این گروه از شاغلان عمدتاً مشاغل تمام وقت ندارند و در موقعیت‌های شغلی ناپایداری مشغول هستند که عمدتاً به تقاضای خانوارها و حضور آنان در خارج از خانه وابسته است.

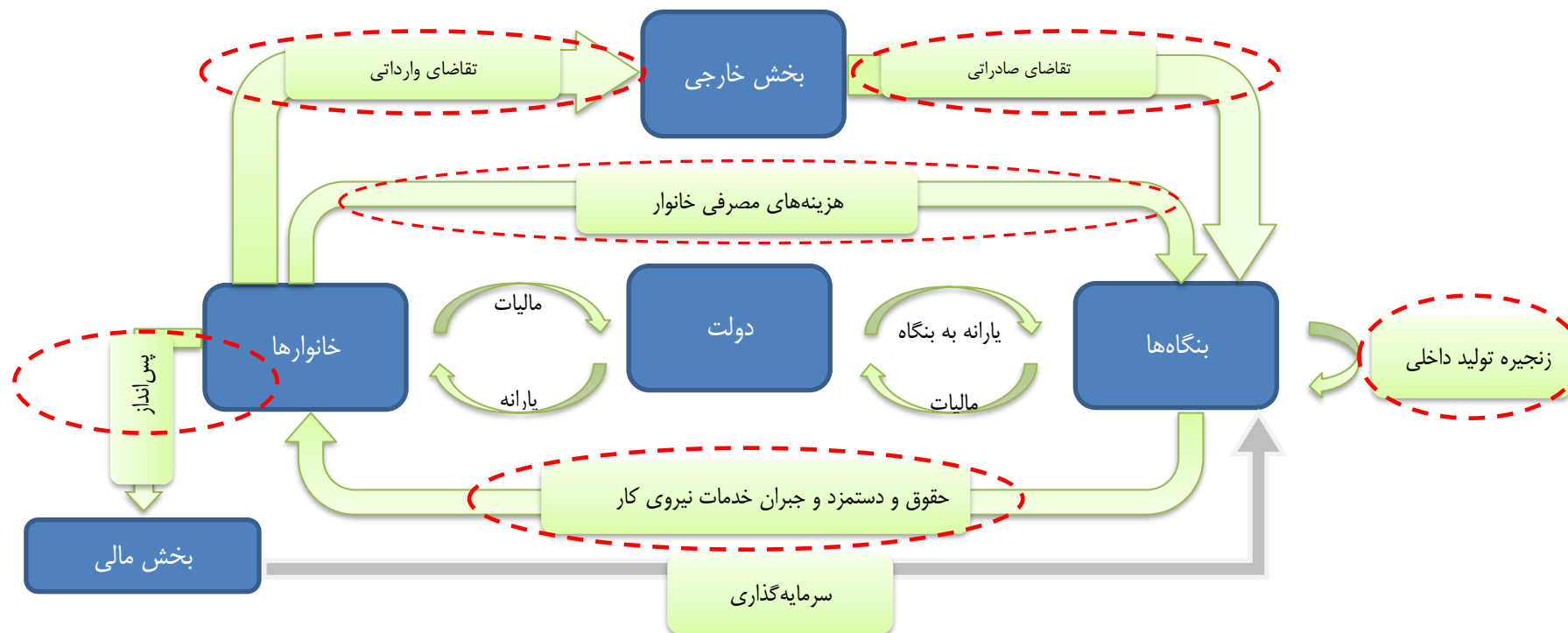
**تورم:** نرخ تورم که از سال ۱۳۹۷ روندی فزاینده به خود گرفته بود و در شهریورماه سال ۱۳۹۸ رکورد ۴۳ درصدی را ثبت کرد، روندی نزولی به خود گرفت و در انتهای سال ۱۳۹۸ به حدود ۳۵ درصد رسید. با این حال حتی بدون شیوع بیماری کرونا کسری بودجه قابل توجه دولت مهم‌ترین تهدید تورمی سال ۱۳۹۹ بود. نتایج برآوردها نشان می‌دهد با فرض صادرات ۴۰۰ هزار بشکه و قیمت ۴۰ دلار برای نفت ایران (که با توجه به شرایط فعلی بازار نفت، خوشبینانه به نظر می‌رسد) بدون در نظر گرفتن کسری مربوط به تأمین ارز ترجیحی برای واردات کالای اساسی و با در نظر داشتن تحقق صد درصدی منابع استقراض شده از صندوق توسعه ملی در تبصره «۴» قانون بودجه سال ۱۳۹۹، عدم تحقق منابع بودجه در سال ۱۳۹۹، حدود ۱۵۰ هزار میلیارد تومان خواهد بود. علاوه بر عدم تحقق‌های مذکور در صورت صادرات ۴۰۰ هزار بشکه‌ای نفت خام و دریافت ۴۰ دلار برای هر بشکه صادرات نفت در سال ۱۳۹۹، برای تأمین ۱۰/۵ میلیارد دلار ارز ترجیحی واردات کالاهای اساسی، دولت با کسری حدود ۳۵ هزار میلیارد تومانی مواجه خواهد بود. در مجموع برآورد عدم تحقق منابع بودجه سال ۱۳۹۹ رقمی حدود ۱۸۵ هزار میلیارد تومان خواهد بود.

## ۲-۱. کانال‌های اثرگذاری همه‌گیری ویروس کرونا بر اقتصاد ایران

در شکل ذیل چارچوب مفهومی اثرگذاری ویروس کرونا با هدف مشخص کردن کانال‌های آسیب‌پذیری مشخص شده است.



شکل ۱. آثار شیوع ویروس کرونا بر اقتصاد یک کشور



### ۳-۱. کانال اثر بر عرضه و تقاضای کل

شیوع ویروس کرونا به متأثر شدن تقاضای کل و عرضه کل اقتصاد منجر می‌شود. کاهش تقاضا ناشی از موارد زیر است:

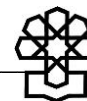
- کاهش تقاضای مصرفی خانوارها ناشی از عدم تمایل خرید (عمدتاً برای بخش‌های خدماتی) به دلیل ملاحظات بهداشتی.
- کاهش تقاضای مصرفی خانوارها ناشی از کاهش درآمد (برای خانوارهایی که شغل آنها در این شرایط آسیب دیده است).
- کاهش تقاضای مصرفی خانوارها به خصوص برای کالاهای بادوام و افزایش پس‌انداز احتیاطی به دلیل نااطمینانی از آینده.
- کاهش صادرات به دلیل ملاحظات بهداشتی کشورهای طرف تجاری.

درواقع در گام اول و با افزایش ریسک ابتلا به بیماری در نتیجه استفاده از برخی خدمات و کالاها، تقاضای خانوارها بالاخص در سطح بخش خدمات عمده‌فروشی و خرده‌فروشی، حمل‌ونقل، هتل‌داری، رستوران و بنگاه‌های کوچک خدماتی کاهش جدی یافته است. براساس اعلام بانک مرکزی در هفته دوم اسفندماه ۱۳۹۸ نسبت به هفته اول آن مبلغ تراکنش‌های اصناف حمل‌ونقل و پوشاک به ترتیب ۲۸/۵ و ۲۷ درصد کاهش یافته است. این شوک تقاضا باعث کاهش سودآوری این بنگاه‌ها شده و این موضوع درآمد نیروی کار شاغل در این فعالیت‌ها را کاهش می‌دهد که خود این موضوع موجب تشدید کاهش تقاضای خانوارها به دلیل کاهش درآمد خواهد شد. ضمن اینکه به دلیل عدم اطمینان از چشم‌انداز ریشه‌کنی بیماری پس‌انداز احتیاطی خانوارها افزایش یافته و این موضوع سبب کاهش تقاضا به خصوص برای کالاهای بادوام خواهد شد. از طرف دیگر به دلیل ملاحظات بهداشتی کشورهای مختلف برای پیشگیری از شیوع کرونا و ممنوعیت واردات کالاها توسط آنها صادرات به میزان زیادی کاهش می‌یابد. براساس اعلام گمرک صادرات دلاری کشور در اسفندماه نسبت به ماه مشابه سال قبل نزدیک به ۳۰ درصد کاهش یافته است. همچنین کاهش تقاضای فعالیت‌های زیربخش‌های خدمات به کاهش تولید این فعالیت‌ها و در نتیجه کاهش تقاضای این فعالیت‌ها از زنجیره تولید کالاها و خدمات تولیدی خود منجر خواهد شد که این موضوع به سرایت شوک تقاضا به سایر فعالیت‌های اقتصادی منجر خواهد شد.

در کنار شوک تقاضای کل، اقتصاد با شوک عرضه کل نیز مواجه شده است که در موارد زیر تجلی می‌یابد:

- تعطیلی اجباری بخش عمده‌ای از خدمات از جمله فعالیت‌های گردشگری، ورزشی و تفریحی و ... جهت اجرای سیاست فاصله‌گذاری اجتماعی.
- افزایش هزینه و سخت شدن واردات مواد اولیه.
- آسیب دیدن زنجیره تولید کالاها به دلیل موارد فوق‌الذکر.





آثار میان‌مدت شرایط فعلی برای اقتصاد ایران، کاهش پس‌انداز و سرمایه‌گذاری و به‌تبع آن کاهش مجدد تولید خواهد بود.

#### ۴-۱. کانال اثر بر کسری بودجه و تورم

اقتصاد ایران در سال ۱۳۹۹ از ابعاد مختلفی با مشکل کسری بودجه مواجه خواهد بود. حتی تا قبل از بروز مشکل شیوع ویروس کرونا نیز در گزارش‌هایی که در خصوص لایحه بودجه در مرکز پژوهش‌های مجلس شورای اسلامی منتشر شده بود، به مشکل کسری بودجه دولت پرداخته شده بود. اقتصاد ایران با کاهش شدید درآمدها مواجه شده و این در حالی است که هزینه‌ها نمی‌تواند متناسب با آن کاهش پیدا کند و همین موضوع باعث شده تا کسری بودجه پایدار، یکی از مهم‌ترین معضلات اقتصاد ایران طی سال‌های آتی باشد.

در این میان، شیوع بیماری کرونا و هزینه‌هایی که در پی دارد، مشکل کسری بودجه سال ۱۳۹۹ را تشدید خواهد کرد که در این میان مهم‌ترین عوامل مؤثر بر افزایش کسری بودجه به شرح زیر است:

##### ۱. افزایش هزینه‌ها

**الف) افزایش هزینه‌های بخش سلامت و درمان:** شیوع ویروس کرونا باعث افزایش قابل توجه هزینه‌های بخش درمان و سلامت خواهد شد.

**ب) هزینه‌های حمایتی برای دوران فاصله‌گذاری اجتماعی:** اجرای طرح فاصله‌گذاری اجتماعی برای کنترل بیماری، ضروری است و برای این منظور دولت نیازمند منابع مالی خواهد بود. در واقع به‌منظور جبران زیان‌های ناشی از فاصله‌گذاری اجتماعی بر فعالیت‌های اقتصادی لازم است دولت برای کاستن از زیان‌های رفاهی خانوارها هزینه‌های حمایتی خود را افزایش دهد.

##### ۲. کاهش درآمدها

علاوه بر افزایش هزینه‌ها، در سال ۱۳۹۹، دولت با کاهش شدید درآمدها نیز مواجه است. مهم‌ترین کانال‌های کاهش درآمد به شرح زیر است:

**الف) کاهش قیمت نفت:** کاهش شدید قیمت نفت باعث شده تا قیمت نفت برای سال ۲۰۲۰ در حدود ۲۰ تا ۳۰ دلار به‌ازای هر بشکه تخمین زده شود. این موضوع به معنای نصف شدن درآمدهای نفتی ایران در سال ۱۳۹۹ نسبت به سال ۱۳۹۸ خواهد بود.

**ب) کاهش درآمدهای مالیاتی:** اقتصاد ایران در سال ۱۳۹۹ با رکود مواجه خواهد بود. افت تقاضای ناشی از شیوع ویروس کرونا، تولید را کاهش داده و در نتیجه درآمدهای مالیاتی دولت را کاهش خواهد داد. معمولاً اولین راهکار دولت‌ها برای تأمین کسری بودجه استفاده از منابع پایه پولی است که البته پرمخاطره‌ترین روش تأمین مالی محسوب می‌شود. براساس محاسبات مرکز پژوهش‌های مجلس شورای

اسلامی، هر ۱۰ هزار میلیارد تومان افزایش در پایه پولی در پایان سال ۱۳۹۹؛ منجر به رشد ۲/۵ درصدی نقدینگی خواهد شد. البته در خصوص آثار تورمی این نقدینگی افزایش یافته، نمی‌توان با قاطعیت اظهار نظر کرد که چه زمانی رخ خواهد داد.

درواقع بخشی از آثار تورمی افزایش نقدینگی، به دلیل کاهش تقاضای ناشی از شیوع کرونا، در سال ۱۳۹۹ بروز نخواهد کرد. کاهش تقاضا، سرعت گردش پول در اقتصاد را کاهش داده و می‌توان تصور کرد که سال ۱۳۹۹ یکی از سال‌هایی خواهد بود که سرعت گردش پول در پایین‌ترین مقدار خود قرار داشته و در نتیجه نرخ تورم متناسب با رشد نقدینگی نخواهد بود. این در حالی است که در سال‌های آتی با گذر از این شرایط و بازگشت تقاضا به مقادیر قبلی، آثار تورمی نقدینگی افزایش یافته، بروز پیدا خواهد کرد.

#### ۵-۱. تأثیر بر اشتغال

همان‌گونه که در بخش‌های قبل بیان شد عمده بخش‌های آسیب‌پذیر از شیوع ویروس کرونا زیربخش‌های خدمات هستند. برای تحلیل اثر شیوع بیماری بر اشتغال ابتدا به بررسی مشاغل آسیب‌دیده در مراحل اولیه شیوع بیماری پرداخته می‌شود. در جدول ۱ تعداد افراد شاغل در هریک از فعالیت‌های آسیب‌دیده به همراه برخی ویژگی‌های این افراد آورده شده است. اطلاعات جدول ۱ نشان می‌دهد که:

- میانگین سنی شاغلان این فعالیت‌ها در بازه ۳۵ تا ۳۷ سال هستند و با توجه به پس‌انداز ناچیز شاغلان در این بازه سنی، بیکاری این افراد، می‌تواند در گسترش فقر اثرگذار باشد.
- در بین مشاغل آسیب‌پذیر، زنان بیشترین سهم را در تولید پوشاک دارند.<sup>۱</sup>
- سهم زنان سرپرست خانوار در مشاغل آسیب‌پذیر ناچیز است.
- سهم افراد بی‌سواد هم در مشاغل آسیب‌پذیر ناچیز است.

۱. البته با توجه به اینکه کد isic جدول ۲/۱ بوده است و داده‌های سال ۱۳۹۷ براساس کد isic4 است بنابراین امکان تطبیق و محاسبه بسیاری از مشاغل میسر نشد و گروه زنان در مشاغل آرایشگری و خانگی نیز مطمئناً سهم بالایی دارند.



## جدول ۱. تعداد و ترکیب سنی و جنسی شاغلان در رشته فعالیت‌های کسب‌وکار

آسیب‌دیده (درصد) برای سال ۱۳۹۷

ردیف	عنوان فعالیت	برآورد تعداد شاغلان در سال	سهم زنان	میانگین سن شاغلان		سهم زنان سرپرست خانوار	سهم افراد بدون سواد
				مرد	زن		
۱	تولید پوشاک به‌استثنای پوشاک خردار	۶۱۱/۹	۶۱	۳۷/۵	۳۵/۷	۶	۳/۶
۲	تولید کیف و چمدان و محصولات مشابه	۱۱۷/۳	۳۵	۳۵	۳۳/۶	۳	۶
۳	تولید کفش						
۴	رستوران و بوفه و اغذیه‌فروشی و بستنی و آمبیوه و تالارهای پذیرایی	۲۳۴/۹	۱۳	۳۵	۳۷/۵	۲/۷	۳
۵	هتل آپارتمان، هتل مجتمع جهانگردی و مهمانسرای جهانگردی	۲/۵	۱۷	۳۷/۶	۴۰/۴	۳/۲	۳/۳
۶	مسافرخانه، زائرسرا و مهمانپذیر						
۷	خرده‌فروشی، خواربار و لبنیات و مواد غذایی آجیل، خشکبار و سایر محصولات خوراکی	۷۲۱/۹	۹	۴۰/۵	۴۱/۴	۱	۷
۸	حمل و نقل زمینی مسافر و بار	۱۳۰۲/۴	۱/۳	۴۰/۸	۳۶/۷	-	۳
۹	حمل و نقل هوایی مسافر و بار	۱۷/۲	۲۵	۴۳/۷	۲۷/۳	۱۹	-
۱۰	فعالیت‌های ورزشی	۴۵/۰	۳۴	۳۴	۳۳	۴	-
۱۱	فعالیت‌های تفریحی و سرگرمی	۹۳/۶					

مأخذ: نتایج طرح نیروی کار مرکز آمار ایران، محاسبات محقق.

اما درباره مشاغل آسیب‌دیده، برخی نکات قابل توجه به شرح زیر است:

- مشاغل غیررسمی بیش از مشاغل رسمی (دارای قرارداد و پوشش بیمه‌ای) در معرض آسیب هستند.
- از نگاه بخشی نیز بخش خدمات بیش از سایر بخش‌ها در معرض آسیب‌های ناشی از شیوع کرونا قرار دارد. در مراحل بعدی بخش صنعت و کشاورزی آسیب خواهد دید.
- از بین مشاغل غیررسمی در بخش خدمات که آسیب‌پذیرترین حوزه هستند و حدود یک‌چهارم شاغلان کشور را تشکیل می‌دهند نیز عمدتاً افراد خوداشتغال یا کارکنان مستقل در معرض آسیب بیشتری هستند.
- اشتغال جدید در سال‌های اخیر، اشتغالی است که نه توسط بخش دولتی یا شرکتی و کارخانه‌ای، بلکه عمدتاً توسط بخش غیرشرکتی و با تمرکز بر خدماتی مانند خرده‌فروشی و عمده‌فروشی، تعمیرات، حمل‌ونقل، واسطه‌گری، خدمات مواد غذایی و ... ایجاد شده است. این گروه از شاغلان عمدتاً دارای مشاغل تمام‌وقت نیستند و در موقعیت‌های شغلی ناپایداری مشغول هستند که عمدتاً به تقاضای خانوارها و حضور آنان در خارج از خانه وابسته است. لذا کاهش تقاضای رخ داده طی ماه اسفند و احتمال تداوم آن حداقل

تا پایان اردیبهشت سال ۱۳۹۹ سبب از بین رفتن گسترده این مشاغل خواهد شد.

• باید توجه داشت که بسیاری از مشاغل از دست‌رفته در اثر شیوع کرونا (مشاغل غیررسمی و کارکنان مستقل)، نه بیمه دارند که تخفیف در حق بیمه کارفرما سبب نجات آنها شود و نه به تسهیلات و کمک‌های مالی دولت دسترسی دارند. بخش عمده این گروه مشمول برنامه‌های دولت برای حفظ مشاغل در بنگاه‌های اقتصادی نیز نمی‌شوند. از سوی دیگر اگر شوک کاهش تقاضای ناشی از شیوع کرونا را موقتی فرض کنیم اشتغال از دست‌رفته در بنگاه‌های بزرگ و متوسط پس از گذر از بیماری کرونا احیا خواهد شد اما برای این دست از مشاغل امکان احیای مجدد و حتی تأمین معیشت روزانه امکان‌پذیر نیست. بنابراین باید در کنار سیاست‌های حمایت از بنگاه‌های اقتصادی، سیاست‌های حمایتی و معیشتی از جمعیت فقراي کشور به‌خصوص با شناسایی جغرافیایی در نظر گرفته شود.

## ۶-۱. تأثیرات بر فقر و توزیع درآمد

همان‌طور که اشاره شد، شیوع کرونا باعث رکود اقتصادی در کل دنیا و از جمله ایران خواهد شد. رکود به معنای کوچک شدن کیک اقتصاد بوده و بنابراین بیشتر گروه‌ها کاهش در درآمد حقیقی را خواهند داشت. اما باید توجه داشت که دهک‌های پایین درآمدی بیشتر صدمه خواهند دید. برخی از ویژگی‌های گروه‌های پایین درآمدی باعث می‌شود تا تأثیر شوک ناشی از کرونا در این گروه‌ها بیشتر باشد، در این میان می‌توان به موارد زیر اشاره کرد:

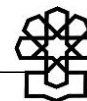
### ۱. درآمد ناشی از شغل

در میان فقرا و گروه‌های آسیب‌پذیر درآمد ناشی از شغل اصلی‌ترین یا حتی تنها منبع درآمدی است. بنابراین از دست دادن شغل و یا کاهش درآمد ناشی از شغل به‌شدت بر وضعیت معیشتی فقرا اثرگذار خواهد بود.

### ۲. اشتغال در بخش غیردولتی

درحالی که در دوره شیوع کرونا و تعطیلی‌های ناشی از آن، کارمندان بخش دولتی کمترین آسیب را خواهند دید، شاغلان در بخش خصوصی و به‌خصوص «کارکنان مستقل» در مشاغل متأثر از کرونا، بسیار تحت تأثیر قرار خواهند گرفت. نگاهی به چگونگی توزیع کارکنان بخش دولتی و خصوصی نشان می‌دهد که از میان گروه شغلی «مشاغل ساده»<sup>۱</sup> که دارای کمترین درآمد از میان مشاغل هستند، تقریباً هیچ یک از کارکنان دولت در میان فقرا قرار ندارند (جدول ۲).

۱. در پرسشنامه هزینه و درآمد خانوار مرکز آمار ایران، ۹ دسته شغلی با عناوین «مدیران»، «متخصصان»، «تکنسین و کمک تکنسین»، «کارکنان پشتیبانی دفتری»، «کارکنان ارائه خدمات و فروش»، «کارکنان ماهر کشاورزی، جنگلداری و ماهیگیری»، «صنعتگران و کارکنان حرفه‌های مرتبط»، «متصدیان ماشین‌آلات و دستگاه‌ها و مونتاژکاران» و در نهایت «کارکنان مشاغل ساده» وجود دارد. در این تقسیم‌بندی، عنوان شغلی «کارکنان مشاغل ساده» شامل گروه‌های شغلی «نظافتچی‌ها و مستخدمان (غیر از خدمتکاران)»، «کارگران ساده کشاورزی، جنگلداری و ماهیگیری»، «کارگران ساده معادن، اجرای طرح‌های عمرانی یا ساختمان‌سازی، تولید صنعتی و حمل‌ونقل»، «دستیاران آماده‌سازی غذا»، «کارکنان فروش و خدمات خیابانی و خدمات مرتبط» و «کارکنان مشاغل مرتبط به زباله‌ها و سایر کارکنان مشاغل ساده» می‌شود.



جدول ۲. توزیع کارکنان دارای مشاغل ساده در میان فقرا در کشور در سال ۱۳۹۷

استان	درصد فقرای دارای سرپرست شاغل در مشاغل ساده (بخش دولتی)	درصد فقرای دارای سرپرست شاغل در مشاغل ساده (بخش خصوصی)
مرکزی	۰/۵	۳۲/۵
گیلان	کمتر از ۰/۱	۱۶/۲
مازندران	کمتر از ۰/۱	۳۱/۳
آذربایجان شرقی	کمتر از ۰/۱	۲۴/۷
آذربایجان غربی	کمتر از ۰/۱	۴۲/۶
کرمانشاه	کمتر از ۰/۱	۳۷/۸
خوزستان	کمتر از ۰/۱	۲۹/۷
فارس	۱/۳	۲۴/۹
کرمان	۱/۵	۴۲/۸
خراسان رضوی	کمتر از ۰/۱	۲۴/۵
اصفهان	کمتر از ۰/۱	۲۰/۴
سیستان و بلوچستان	کمتر از ۰/۱	۳۸/۷
کردستان	کمتر از ۰/۱	۴۴/۵
همدان	۰/۴	۲۹/۳
چهارمحال و بختیاری	کمتر از ۰/۱	۳۳/۹
لرستان	کمتر از ۰/۱	۳۰/۴
ایلام	کمتر از ۰/۱	۳۲/۱
کهگیلویه و بویراحمد	کمتر از ۰/۱	۴۵/۰
بوشهر	کمتر از ۰/۱	۲۱/۵
زنجان	کمتر از ۰/۱	۲۲/۳
سمنان	۰/۸	۳۴/۴
یزد	کمتر از ۰/۱	۱۶/۵
هرمزگان	۱/۱	۲۰/۱
تهران	۰/۳	۱۵/۱
اردبیل	کمتر از ۰/۱	۳۶/۸
قم	کمتر از ۰/۱	۲۲/۲
قزوین	کمتر از ۰/۱	۳۳/۰
گلستان	کمتر از ۰/۱	۴۶/۶
خراسان شمالی	کمتر از ۰/۱	۴۶/۱
خراسان جنوبی	کمتر از ۰/۱	۲۳/۶
البرز	کمتر از ۰/۱	۲۳/۰

مأخذ: محاسبات تحقیق براساس داده‌های هزینه - درآمد خانوار سال ۱۳۹۷.

کوچک بودن ارقام ستون دوم جدول ۲ بدین معناست که بخش اعظم کارکنان شاغل در بخش دولتی (حتی در مشاغل ساده) در اغلب استان‌ها، جزء گروه‌های فقیر<sup>۱</sup> نیستند. این جدول دو پیام مهم دربردارد: اول آنکه برخلاف آنچه به‌طور معمول در سیاست‌های حمایتی دولت به اجرا گذاشته می‌شود (مانند اعطای سبد کالا به کارمندان دولت)، شاغلان در بخش دولتی به‌هیچ‌وجه نباید در اولویت دریافت کمک‌های حمایتی قرار گیرند. دوم آنکه در بحران ناشی از کرونا، وضعیت فقرای شاغل در مشاغل ساده به‌علت سهم بالاتر اشتغال در بخش خصوصی، نسبت به غیر فقرای شاغل در مشاغل ساده (به‌علت سهم بالاتر اشتغال در بخش دولتی) بدتر خواهد شد و این امر منجر به بدتر شدن وضعیت توزیع درآمد خواهد شد.

### ۳. استخدام در مشاغل فصلی و پاره‌وقت

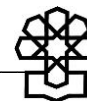
بخش زیادی از گروه‌های پایین درآمدی در مشاغل فصلی که در شش‌ماهه اول سال دارای درآمد است مشغول به‌کار هستند. این گروه از شاغلان به‌طور معمول تحت پوشش بیمه تأمین اجتماعی نیز نیستند و به‌راحتی شغل خود را از دست داده و از مزایای بیمه بیکاری نیز نمی‌توانند بهره‌مند باشند. مشاغل فصلی به‌خصوص در شهرهای کوچک که در انتظار مسافران نوروزی بودند، بسیار تحت تأثیر قرار خواهند گرفت.

### ۴. درصد پایین پوشش بیمه تأمین اجتماعی (بیمه بازنشستگی) در دهک‌های پایین

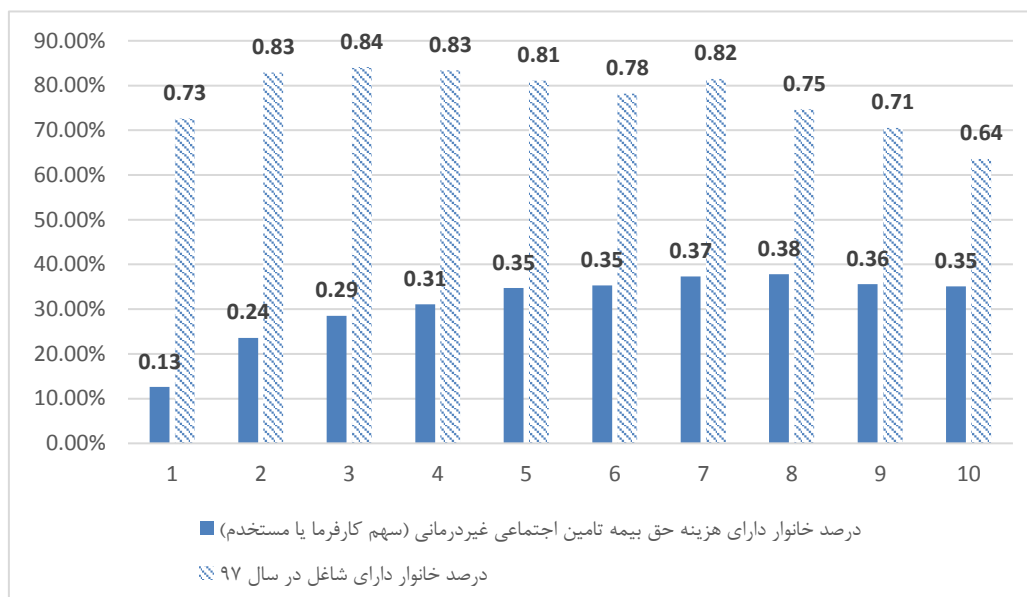
نگاهی به وضعیت اشتغال در دهک‌های مختلف درآمدی در سال ۱۳۹۷ نشان می‌دهد که در حدود ۷۷ درصد از خانوارهای ایرانی حداقل دارای یک نفر شاغل در این سال بوده‌اند (نمودار ۱). به‌طوری‌که توزیع آن در میان دهک‌های مختلف درآمدی دارای اختلاف چشمگیری نیست. یعنی آنچه دهک‌های مختلف درآمدی را از یکدیگر متمایز می‌کند، اشتغال یا بیکاری نیست، بلکه درآمد حاصل از کار است.

از طرف دیگر، بررسی داده‌های هزینه و درآمد خانوار در سال ۱۳۹۷ نشان می‌دهد که به‌طور متوسط ۳۱ درصد از خانوارهای ایرانی در سال ۱۳۹۷ حق بیمه تأمین اجتماعی غیردرمانی پرداخت کرده‌اند. این درحالی است که برخلاف توزیع اشتغال، تحت پوشش بیمه بودن خانوارهای ایرانی در بین دهک‌های مختلف، دارای توزیع هموار و یکنواختی نیست. نمودار زیر، این موضوع را به‌خوبی نشان می‌دهد.

۱. تحلیل‌های مرتبط با فقر این گزارش براساس برآوردهای این مرکز از خط فقر مطلق در سال ۱۳۹۷ است که نتایج تفصیلی آن به زودی منتشر خواهد شد.



نمودار ۱. درصد خانوارهای دارای حداقل یک نفر شاغل و درصد خانوارهایی که حق بیمه پرداخت کرده‌اند



مأخذ: محاسبات تحقیق براساس داده‌های هزینه و درآمد خانوار در سال ۱۳۹۷.

همان‌طور که در نمودار ۱ نشان داده شده در دهک اول تنها ۱۳ درصد از خانوارها دارای شاغلی هستند که حق بیمه پرداخت می‌کند، یعنی تحت پوشش بیمه غیردرمانی قرار دارد. این میزان تا دهک هشتم به حداکثر رسیده و پوشش بیمه‌ای ۳۸ درصدی را نشان می‌دهد. این موضوع به‌خوبی نشان می‌دهد که حمایت از شاغلانی که تحت پوشش بیمه هستند (حمایت به‌صورت بیمه بیکاری و یا حمایت از بنگاه‌ها در راستای حفظ اشتغال) درصد بسیار پایینی از خانوارها و به‌خصوص خانوارهای دهک‌های پایینی را تحت پوشش قرار می‌دهد. چنین حمایتی بیشترین اصابت را به دهک‌های بالا و کمترین اصابت را به دهک‌های پایین درآمدی خواهد داشت.

## ۲. مدل‌سازی اثر شیوع کرونا بر تولید و اشتغال

مهم‌ترین بخش‌هایی که در نتیجه شیوع بیماری با کاهش تقاضا روبه‌رو شده‌اند بخش‌های خدماتی است. با توجه به آنکه عمده فعالیت‌های خدماتی دارای بنگاه‌های کوچک و متوسط هستند درصد میزان تأثیرپذیری زیربخش‌های خدماتی بسیار مشکل‌تر از زیربخش‌های مرتبط با تولید کالا است. یکی دیگر از مشکلات محاسبه ارزش‌افزوده بخش‌های خدماتی نداشتن شاخص قیمت مناسب برای تبدیل ارزش‌افزوده این بخش‌ها به قیمت ثابت است.

برای بررسی کاهش تقاضای بخش‌های خدماتی، یک شاخص می‌تواند میزان جست‌وجوی اینترنتی کالا و خدمات مذکور باشد. برای این منظور در جدول ۳ میزان رشد و جست‌وجوی برخی واژه‌ها تا اواخر اسفندماه

۱۳۹۸ نسبت به دوره مشابه سال قبل آورده شده است. همان‌طور که در این جدول مشاهده می‌شود در دو هفته منتهی به ۲۵ اسفند جست‌وجوی واژه‌های هتل و رستوران (به‌عنوان شاخص‌هایی از تقاضای زیربخش هتل و رستوران) ۸۱ درصد نسبت به دوره مشابه سال قبل کاهش یافته است. همچنین جست‌وجوی واژه‌های بلیت قطار، هواپیما و اتوبوس (به‌عنوان شاخص حمل‌ونقل مسافر برون‌شهری) و واژه اسنپ (به‌عنوان شاخص حمل‌ونقل مسافر درون‌شهری) با کاهش قابل توجه روبه‌رو شده‌اند. جست‌وجوی واژه‌های شهرسازی و موزه (به‌عنوان شاخص زیربخش‌های تفریحات و سرگرمی و کتابخانه و موزه ...) با کاهش ۶۳ و ۷۰ درصدی روبه‌رو بوده است. همچنین جست‌وجوی واژه‌های رهن و اجاره (به‌عنوان شاخص زیربخش خدمات مستغلات) نیز نسبت به دوره مشابه سال قبل ۱۸ درصد کاهش نشان می‌دهد.

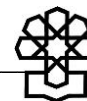
جدول ۳. رشد میزان جست‌وجوی برخی واژه‌ها تا ۲۵ اسفندماه ۱۳۹۸ نسبت به دوره مشابه سال

واژه جستجو شده	چهار هفته منتهی به ۲۵ ام	دو هفته منتهی به ۲۵ ام	هفته منتهی به ۲۵ ام
هتل	-۷۴٪	-۸۱٪	-۸۳٪
رستوران	-۷۴٪	-۸۱٪	-۸۴٪
اسنپ	-۴۵٪	-۳۸٪	-۳۹٪
بلیت قطار	-۷۲٪	-۸۱٪	-۸۵٪
بلیت هواپیما	-۱۱٪	-۴۰٪	-۵۱٪
بلیت اتوبوس	-۵۹٪	-۷۱٪	-۷۵٪
جراحی بینی	-۵۲٪	-۵۵٪	-۶۰٪
دندانپزشکی	-۳۷٪	-۴۴٪	-۳۶٪
آموزشگاه زبان	-۵۰٪	-۵۹٪	-۴۵٪
رهن و اجاره	-۱۳٪	-۱۸٪	-۴٪
شهرسازی	-۵۷٪	-۶۳٪	-۷۳٪
موزه	-۶۶٪	-۷۰٪	-۷۲٪
تعمیر	-۱۴٪	-۱۱٪	-۳٪
تور مسافرتی	-۸۲٪	-۸۹٪	-۹۵٪

Source: Google Trend.

شاخص به‌مراتب واقعی‌تر برای بررسی میزان اثرپذیری اصناف مختلف از شیوع بیماری کرونا مبلغ و تعداد تراکنش‌های پایانه‌های فروش (POS) هریک از اصناف است. دسترسی برخط به این آمارها می‌تواند کمک بسیار بزرگی به تحلیل اثر شیوع بیماری بر کسب‌وکارهای مختلف کند. جدول زیر که برگرفته از گزارش بانک مرکزی جمهوری اسلامی ایران است نشان‌دهنده کاهش قابل توجه تعداد تراکنش‌ها در اصناف پوشاک، پزشکی و مهندسی و مشاوره است. همچنین مبلغ تراکنش‌ها در اصنافی مثل طلا و جواهر، پوشاک و حمل‌ونقل در هفته دوم اسفندماه نسبت به هفته اول آن کاهش چشمگیری





داشته است. طبیعتاً انتظار بر این است که میزان کاهش تعداد و مبلغ تراکنش‌ها در هفته‌های سوم و چهارم اسفند و نیز در ماه فروردین به مراتب شدیدتر بوده باشد.

#### جدول ۴. رشد مبلغ و تعداد تراکنش‌ها در هفته دوم اسفندماه ۱۳۹۸ نسبت به هفته اول آن

اصناف دارای بیشترین سهم در مبلغ تراکنش		اصناف دارای بیشترین سهم در تعداد تراکنش	
تغییر در هفته دوم اسفند نسبت به هفته اول اسفند	نام صنف	تغییر در هفته دوم اسفند نسبت به هفته اول اسفند	نام صنف
-۵/۰۰٪	خوراک	-۴/۱۰٪	خوراک
-۵/۵۱٪	مالی	-۵/۷۵٪	شیمیایی
-۱۱/۱۳٪	مشاوره و مهندسی	-۹/۲۸٪	آرایشی و بهداشتی و سلامت
-۱۶/۱۲٪	الکترونیک و الکترونیک	-۲۳/۶۹٪	پوشاک
-۲۸/۵۰٪	وسایل حمل و نقل	-۱۴/۳۳٪	مشاوره و مهندسی
-۷/۷۶٪	تعمیرات	-۷/۴۰٪	الکترونیک و الکترونیک
-۲۷/۲۳٪	پوشاک	۴/۳۵٪	ماشین آلات و ابزار یدکی
-۳/۰۲٪	ماشین آلات و ابزار یدکی	-۱۸/۱۰٪	پزشکی
-۶/۲۶٪	شیمیایی	۲/۵۶٪	تعمیرات
-۴۰/۹۰٪	طلا و جواهر	-۵/۸۹٪	مالی
-۱۶/۵۴٪	سایر	-۱۶/۴۵٪	سایر

مأخذ: سامانه شاپرک.

متأسفانه تا زمان نگارش این گزارش آمار تجارت خارجی کشور در اسفندماه ۱۳۹۸ منتشر نشده است. با این حال برآورد صادرات کشور براساس مصاحبه رئیس کل گمرک مبنی بر کاهش ۷ درصدی صادرات در سال ۱۳۹۸ نسبت به سال ۱۳۹۷ و مقایسه ارقام ۱۱ ماهه صادرات کشور نشان می‌دهد صادرات دلاری غیرنفتی کشور در اسفندماه ۱۳۹۸ نزدیک به ۳۰ درصد کاهش یافته است. در بخش بعد با استفاده از روش حذف فرضی به برآورد کاهش تولید و اشتغال ناشی از شیوع پرداخته می‌شود.

#### ۱-۲. برآورد کاهش ستانده و اشتغال ازدست‌رفته در اثر تعطیلی برخی فعالیت‌های

##### اقتصادی با استفاده از روش حذف فرضی در الگوی تعادل عمومی داده - ستانده

به دلیل نبود تجربه مشابه در گذشته نزدیک و ناشناخته بودن بسیاری از جوانب شیوع این ویروس مدل‌سازی آثار اقتصاد کلان این مسئله با مشکلات جدی روبه‌رو است. در این گزارش برای این منظور

با استفاده از روش حذف فرضی استراسرت<sup>۱</sup> و روش اصلاح شده حذف فرضی ملر و مارفان<sup>۲</sup> در الگوی داده - ستانده، کاهش ستانده و اشتغال از دست‌رفته در کل اقتصاد برآورد شده است. در این راستا از دو نوع پایه‌های آماری استفاده شده است: نخست - جدول داده - ستانده متقارن ۱۳۹۰ مرکز آمار ایران (۹۹ فعالیت در ۹۹ فعالیت) و دوم - آمار اشتغال بخشی در سال ۱۳۹۷ که براساس نتایج طرح آمارگیری از نیروی کار در تفصیلی‌ترین سطح کد ISIC.rev4 استخراج شده است. برای انطباق دقیق بردار اشتغال با سطور متناظر در جدول داده - ستانده، جدول به ۸۳ بخش تجمیع شده است. همچنین با توجه به آنکه اشتغال ماهیت بومی دارد از جدول داخلی استفاده شده است. محاسبات انجام شده مبتنی بر دو فرض زیر است:

۱. با توجه به استفاده از جدول داده - ستانده سال ۱۳۹۰، فرض شده که روابط بین‌بخشی و اندازه تقاضای نهایی برابر با سال ۱۳۹۰ است. شایان ذکر است که جدول داده - ستانده سال ۱۳۹۰، آخرین جدول تفصیلی است که مرکز آمار در این زمینه منتشر کرده و قابل استناد در گزارش‌های رسمی است.

۲. با توجه به تعطیل شدن برخی از بخش‌های خدماتی و تولیدی در اثر شیوع کرونا، در محاسبات فرض شده که همه پیوندهای پسین و پیشین بخش مربوطه نیز حذف می‌شود. به عبارت دیگر نه تقاضایی از بخش مربوطه صورت می‌گیرد و نه بخش مورد نظر کالا و خدماتی را به سایر بخش‌های اقتصادی و اجزای تقاضای نهایی عرضه می‌کند. در واقع برای برآورد اثر حذف بخش، به صورت بدبینانه فرض شده است که بخش به صورت کامل از اقتصاد حذف می‌شود و همه مبادلات بین‌بخشی و درون‌بخشی آن حذف شده است.

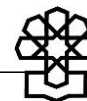
شایان ذکر است به دلیل موارد فوق‌الذکر این روش کاهش رشد و اشتغال را تا حدودی بیش برآورد می‌کند. به‌طور کلی تعطیلی کامل یک بخش از دو مسیر موجب کاهش ستانده کل اقتصاد می‌شود:

۱. کاهش مستقیم ستانده کل اقتصاد ناشی از حذف بخش مربوطه. به عبارت دیگر تعطیلی یک بخش به معنای قطع عرضه کالا و خدمات آن بخش به سایر بخش‌های اقتصادی و همچنین اجزای تقاضای نهایی (مصرف خانوار، مصرف دولت، تشکیل سرمایه و صادرات) است. بنابراین به اندازه ستانده بخش، از ستانده کل اقتصاد کاسته خواهد شد.

۲. با تعطیلی بخش مربوطه مبادلات واسطه‌ای بخش‌های اقتصادی نیز دستخوش تغییراتی می‌شود، بدین صورت که به علت تعطیلی بخش مربوطه، عملاً تقاضایی برای کالا و خدمات سایر بخش‌ها صورت نخواهد گرفت و این به نوبه خود موجب سرایت این اثر به سایر زنجیره‌های تولید شده و در نهایت مبادلات واسطه‌ای در کل اقتصاد کاهش می‌یابد که کاهش تولید سایر بخش‌ها را به همراه خواهد داشت.

1. Strassert

2. Meller and Marfan



شایان ذکر است که مقدار کاهش ستانده سایر بخش‌ها با توجه به اندازه تقاضای نهایی آنها محاسبه می‌شود و چون از جدول داده - ستانده سال ۱۳۹۰ استفاده شده لذا نتایج حاصله برآوردی از حداقل کاهش ستانده خواهد بود. در خصوص اشتغال نیز فرض شده است که علاوه بر آنکه شاغلان بخش مربوطه بیکار می‌شوند، به علت اصابت کاهش تولید به زنجیره‌های تولید، اشتغال به صورت غیرمستقیم نیز کاهش خواهد یافت.

جدول ۵ نتایج حاصله را نشان می‌دهد. ستون اول اثر مستقیم حذف بخش بر ستانده کل اقتصاد را نشان می‌دهد. به عنوان نمونه با حذف «فعالیت‌های خدماتی مربوط به غذا و آشامیدنی»، به طور مستقیم ۰/۷۶ درصد از ستانده کل اقتصاد کاسته می‌شود. همچنین مقدار اشتغال مستقیم از دست رفته در ستون دوم جدول گزارش شده است. با توجه به اشتغال ۳۲۸۹۲۲ نفر در این رشته فعالیت، به همین میزان به صورت مستقیم شغل از دست خواهد رفت.

ستون سوم اثر تعطیلی بخش بر ستانده سایر بخش‌ها را نشان می‌دهد. تعطیلی یک بخش به معنای از بین رفتن مبادلات واسطه‌ای آن بخش با سایر بخش‌های اقتصادی و اصابت آن به زنجیره‌های بعدی تولید است که کاهش تقاضای واسطه برای کالاها و خدمات آنها را به همراه دارد. بنابراین تولید سایر بخش‌ها نیز کاهش می‌یابد. این اثر به عنوان اثر غیرمستقیم حذف بخش بر ستانده کل اقتصاد محسوب می‌شود. به عنوان نمونه تعطیلی کامل فعالیت‌های خدماتی مربوط به غذا و آشامیدنی، به طور غیرمستقیم، ۰/۴۸ درصد ستانده کل اقتصاد را کاهش می‌دهد. ستون چهارم اشتغال غیرمستقیم از دست رفته را نشان می‌دهد. با کاهش مبادلات واسطه‌ای ناشی از تعطیلی بخش مربوطه و لذا کاهش تولید سایر بخش‌ها، تقاضا برای نیروی کار نیز کاهش خواهد یافت. همان‌طور که در جدول ۵ مشاهده می‌شود تعطیلی فعالیت‌های مربوط به غذا و آشامیدنی به از بین رفتن اشتغال ۱۵۰۲۷۷ نفر به صورت غیرمستقیم منجر خواهد شد.

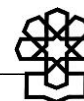
ستون پنجم اثر کل حذف بخش بر ستانده کل اقتصاد را نشان می‌دهد. این اثر مجموع اثر مستقیم (ستون یک) و اثر غیرمستقیم (ستون سه) است. در خصوص فعالیت‌های خدماتی مربوط به غذا و آشامیدنی ملاحظه می‌شود که با حذف آن، در مجموع ۱/۲۵ درصد از ستانده کل اقتصاد کاسته شده است. ستون ششم نیز مجموع اشتغال مستقیم و غیرمستقیم از دست رفته را نشان می‌دهد و مقدار آن برای فعالیت‌های خدماتی مربوط به غذا و آشامیدنی ۴۷۹۱۹۹ نفر است. ارقام این ستون مجموع ستون دوم و چهارم است.

نتایج این جدول به خوبی اولویت‌بندی بخش‌های اقتصاد در مواجهه با شیوع بیماری کووید ۱۹ را از منظر تولید و اشتغال نشان می‌دهد. برای مثال تعطیلی کامل سه بخش «عمده‌فروشی و خرده‌فروشی»، «سفر به جز راه‌آهن» و «حمل و نقل زمینی» و «حمل و نقل زمینی بار به جز راه‌آهن» و «حمل و نقل زمینی مسافر به جز راه‌آهن» به ترتیب با ۸/۴۸، ۲/۵۶ و ۱/۱۸ درصد بیشترین اثر مستقیم را بر کاهش ستانده اقتصاد دارد. بیشترین کاهش مستقیم اشتغال نیز در این سه بخش رخ خواهد داد.

از سوی دیگر بیشترین کاهش غیرمستقیم ستانده ناشی از تعطیلی بخش‌های «عمده‌فروشی و خرده‌فروشی، به‌جز وسایل نقلیه موتوری و موتورسیکلت»، «حمل‌ونقل زمینی بار به‌جز راه‌آهن» و «حمل‌ونقل زمینی مسافر به‌جز راه‌آهن» است که به ترتیب ۲/۲۶، ۰/۹۶ و ۰/۵۹ درصد ستانده کل اقتصاد را به صورت غیرمستقیم کاهش خواهند داد. بیشترین کاهش غیرمستقیم اشتغال نیز در اثر تعطیلی بخش‌های «عمده‌فروشی و خرده‌فروشی، به‌جز وسایل نقلیه موتوری و موتورسیکلت»، «حمل‌ونقل زمینی بار به‌جز راه‌آهن»، «حمل‌ونقل زمینی مسافر به‌جز راه‌آهن»، «فعالیت‌های خدماتی مربوط به غذا و آشامیدنی» و «ساخت پوشاک» خواهد بود.

در مجموع اثر مستقیم و غیرمستقیم، تعطیلی بخش‌های «عمده‌فروشی و خرده‌فروشی، به‌جز وسایل نقلیه موتوری و موتورسیکلت»، «حمل‌ونقل زمینی بار به‌جز راه‌آهن»، «ساخت محصولات لاستیکی و پلاستیکی»، «حمل‌ونقل زمینی مسافر به‌جز راه‌آهن» و «فعالیت‌های خدماتی مربوط به غذا و آشامیدنی» بیشترین کاهش ستانده کل اقتصاد را به همراه خواهند داشت.

بیشترین کاهش مستقیم و غیرمستقیم اشتغال نیز در اثر تعطیلی بخش‌های «عمده‌فروشی و خرده‌فروشی، به‌جز وسایل نقلیه موتوری و موتورسیکلت»، «حمل‌ونقل زمینی مسافر به‌جز راه‌آهن»، «حمل‌ونقل زمینی بار به‌جز راه‌آهن»، «فروش و تعمیر وسایل نقلیه موتوری و موتورسیکلت» و «ساخت پوشاک» خواهد بود.



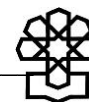
جدول ۵. اثر حذف هریک از بخش‌های اثرپذیر از شیوع کرونا بر ستانده کل و اشتغال

عنوان	اثر مستقیم حذف فعالیت بر ستانده کل اقتصاد - درصد	اشتغال مستقیم از دست‌رفته (نفر)	اثر غیرمستقیم حذف فعالیت بر ستانده کل اقتصاد - درصد	اشتغال غیرمستقیم از دست‌رفته (نفر)	اثر کل حذف فعالیت بر ستانده کل اقتصاد - درصد	اشتغال کل از دست‌رفته (نفر)
خدمات تور و آژانس‌های مسافرتی	۰/۰۴	۳۰,۷۷۰	۰/۰۱	۱,۹۰۹	۰/۰۵	۳۲,۶۷۹
تأمین جا	۰/۱۴	۴۱,۹۲۶	۰/۰۵	۱۳,۵۰۰	۰/۱۹	۵۵,۴۲۶
فعالیت‌های کرایه و اجاره	۰/۰۳	۹,۳۳۹	۰/۰۱	۳,۰۴۰	۰/۰۴	۱۲,۳۷۹
حمل‌ونقل هوایی	۰/۲	۹,۲۱۰	۰/۱۹	۶۱,۷۱۰	۰/۴	۷۰,۹۲۰
حمل‌ونقل با راه‌آهن	۰/۱۷	۱۱,۹۷۸	۰/۰۸	۲۳,۴۷۰	۰/۲۵	۳۵,۴۴۸
حمل‌ونقل زمینی مسافر به‌جز راه‌آهن	۱/۱۸	۱,۱۷۵,۸۳۲	۰/۵۹	۱۵۳,۶۶۰	۱/۷۷	۱,۳۲۹,۴۹۲
فعالیت‌های ورزشی و تفریحی	۰/۱۸	۸۹,۷۰۴	۰/۰۶	۱۳,۲۶۴	۰/۲۴	۱۰۲,۹۶۹
کتابخانه، موزه و سایر فعالیت‌های فرهنگی و هنری	۰/۱۲	۵۵,۲۶۲	۰/۰۶	۱۷,۴۶۰	۰/۱۹	۷۲,۷۲۳
فعالیت‌های خدماتی مربوط به غذا و آشامیدنی	۰/۷۶	۳۲۸,۹۲۲	۰/۴۸	۱۵۰,۲۷۷	۱/۲۵	۴۷۹,۱۹۹
سایر آموزش‌ها	۰/۱۶	۱۵۸,۰۹۰	۰/۰۴	۱۰,۰۸۲	۰/۲	۱۶۸,۱۷۲
فعالیت‌های پزشکی و دندانپزشکی خصوصی	۰/۷۴	۱۱۲,۱۶۹	۰/۲	۴۰,۲۰۴	۰/۹۳	۱۵۲,۳۷۴
فعالیت تولید برنامه‌های سینمایی، ویدئویی و تلویزیونی، ضبط صدا و انتشار موسیقی، برنامه‌ریزی و پخش برنامه‌های رادیو و تلویزیون	۰/۲۲	۴۱,۷۳۴	۰/۰۹	۳۱,۸۴۲	۰/۳۲	۷۳,۵۷۵
عمده‌فروشی و خرده‌فروشی، به‌جز وسایل نقلیه موتوری و موتورسیکلت	۸/۴۸	۲,۹۹۳,۷۶۳	۲/۲۶	۴۸۴,۲۶۳	۱۰/۷۴	۳,۴۷۸,۰۲۶
خدمات دلالتان املاک و مستغلات	۰/۱۵	۱۶۱,۰۰۲	۰/۰۲	۳,۵۶۸	۰/۱۷	۱۶۴,۵۷۰
فعالیت‌های حقوقی و حسابداری	۰/۰۶	۱۰۷,۱۱۲	۰/۰۲	۳,۹۰۳	۰/۰۸	۱۱۱,۰۱۵
فعالیت‌های استخدام	۰/۲۱	۱۲۵,۴۸۸	۰/۱۶	۲۹,۵۰۹	۰/۳۷	۱۵۴,۹۹۷
حمل‌ونقل زمینی بار به‌جز راه‌آهن	۲/۵۶	۸۵۸,۵۲۳	۰/۹۶	۲۶۱,۹۰۸	۳/۵۲	۱,۱۲۰,۴۳۱
فروش و تعمیر وسایل نقلیه موتوری و موتورسیکلت	۰/۵۶	۷۴۰,۳۳۳	۰/۲۸	۳۳,۳۵۷	۰/۸۴	۷۷۴,۰۹۰
سایر خدمات مالی و فعالیت‌های جنبی بیمه	۰/۲۵	۵۳,۷۶۹	۰/۰۲	۸,۷۱۳	۰/۲۷	۶۲,۴۸۲
ساخت پوشاک	۰/۳۷	۵۳۸,۷۷۷	۰/۲۶	۱۰۶,۴۹۷	۰/۶۳	۶۴۵,۲۷۵

عنوان	اثر مستقیم حذف فعالیت بر ستانده کل اقتصاد - درصد	اشتغال مستقیم از دست‌رفته (نفر)	اثر غیرمستقیم حذف فعالیت بر ستانده کل اقتصاد - درصد	اشتغال غیرمستقیم از دست‌رفته (نفر)	اثر کل حذف فعالیت بر ستانده کل اقتصاد - درصد	اشتغال کل از دست‌رفته (نفر)
ساخت کفش و محصولات چرمی	۰/۱۹	۷۷,۲۴۴	۰/۱۱	۳۵,۹۷۶	۰/۳۱	۱۱۳,۲۱۹
ساخت محصولات لاستیکی و پلاستیکی	۰/۷۳	۱۱۹,۱۹۶	۰/۶۲	۱۰۲,۷۶۶	۱/۳۵	۲۲۱,۹۶۲
آموزش ابتدایی خصوصی	۰/۰۳	۲۵,۱۷۴	۰/۰۲	۷,۷۲۰	۰/۰۴	۳۲,۸۹۴
آموزش متوسطه عمومی و فنی و فنی و حرفه‌ای خصوصی	۰/۰۶	۲۹,۸۸۲	۰/۰۳	۱۵,۷۱۹	۰/۱	۴۵,۶۰۱
آموزش عالی خصوصی	۰/۳۳	۱۲۴,۹۲۱	۰/۰۳	۴۷,۴۴۹	۰/۳۵	۱۷۲,۳۷۰
آموزش ابتدایی دولتی	۰/۵۷	۴۸۰,۳۴۹	۰/۰۵	۲۵,۴۷۸	۰/۶۲	۵۰۵,۸۲۷
آموزش متوسطه عمومی و فنی و فنی و حرفه‌ای دولتی	۰/۷۵	۴۴۳,۶۲۲	۰/۱	۲۸,۵۷۰	۰/۸۵	۴۷۲,۳۹۲
آموزش عالی دولتی	۰/۴۷	۱۶۰,۰۲۴	۰/۱۴	۳۹,۷۳۷	۰/۶۱	۱۹۹,۷۶۱

مأخذ: محاسبات تحقیق براساس جدول داده - ستانده سال ۱۳۹۰ و نتایج طرح آمارگیری از نیروی کار مرکز آمار.

• ارقام اشتغال مربوط به سال ۱۳۹۷ است.



## ۲-۲. برآورد کاهش ستانده و اشتغال ازدست‌رفته در سناریوهای سه‌گانه بر مبنای الگوی

### تعادل عمومی داده - ستانده

نتایج بخش قبل مبتنی بر حذف بخش مورد نظر از اقتصاد است. با این حال این رویکرد نسبت به تولید و اشتغال تا حد زیادی بدبینانه است زیرا بسیاری از بخش‌ها در نتیجه شیوع ویروس به‌طور کامل از اقتصاد حذف نخواهند شد.

برای برآورد آثار شیوع بیماری بر رشد اقتصادی و اشتغال، بخش‌های اقتصادی متأثر از کرونا (یعنی بخش‌های مذکور در جدول ۵) به سه گروه تقسیم شده‌اند:

**دسته اول:** بخش‌هایی که با شیوع کرونا به دلیل مراقبت‌های بهداشتی خانوارها با کاهش شدید تقاضا روبه‌رو شده‌اند. بخش‌های «خدمات تور و آژانس‌های مسافرتی»، «تأمین جا»، «حمل‌ونقل هوایی» و ... از این دسته هستند. پیش‌بینی می‌شود کاهش قابل توجه تقاضای این بخش‌ها در هر صورت (با اعمال قرنطینه یا بدون اعمال آن) تداوم یابد.

**دسته دوم:** فعالیت‌هایی که به دلیل اعمال قرنطینه با محدودیت عرضه خدمات و کالاها روبه‌رو می‌شوند. بخش زیادی از بخش عمده‌فروشی و خرده‌فروشی، خدمات دلان املاک و مستغلات، فعالیت‌های حقوقی و حسابداری، فعالیت‌های استخدام و ... در این دسته قرار می‌گیرند. اعمال قرنطینه بر هریک از این بخش‌ها می‌تواند باعث کاهش قابل توجه فعالیت‌های بخش شود هرچند عدم قرنطینه نیز به دلیل ملاحظات بهداشتی خانوارها باعث صفر شدن اثر بر این بخش‌ها نخواهد شد.

**دسته سوم:** مربوط به بخش‌های آموزشی است. این بخش‌ها به دلیل اثر قابل توجه تعطیلی (عدم فعالیت حضوری) مدارس و دانشگاه‌ها در شیوع بیماری و همچنین اثر متفاوت آن بر بازار کار به‌صورت مجزا در نظر گرفته می‌شوند. ویژگی مهم آنها این است که به دلیل استخدامی بودن بخش زیادی از شاغلان بخش آموزش، عملاً کاهش اشتغال مستقیمی در نتیجه تعطیلی این بخش‌ها رخ نخواهد داد، هرچند آثار غیرمستقیم تعطیلی این بخش‌ها بر اشتغال قابل توجه خواهد بود.

بر اساس دسته‌بندی فوق، آثار شیوع ویروس کرونا بر رشد و اشتغال، تحت سه سناریوی مختلف برآورد شده است. فروض سناریوها به شرح ذیل است:

### سناریوی اول:

**فرض:** سخت‌گیری دولت تا زمانی که ویروس ریشه‌کن شود: در این سناریو فرض شده دسته اول به‌طور متوسط ۸۵ درصد، دسته دوم به‌طور متوسط ۷۵ درصد و آموزش با در نظر گرفتن آموزش‌های مجازی ۴۵ درصد کاهش تقاضا داشته باشند.

**نتایج برآوردها:** در این سناریو ستانده کل اقتصاد نزدیک به ۱۱ درصد در سال ۱۳۹۹ کاهش خواهد

یافت. به دلیل اعمال قرنطینه در ماه‌های ابتدایی سال، اثر این سناریو بر ستانده در شش ماهه اول سال ۱۳۹۹ نزدیک به ۱۷/۳ درصد برآورد می‌شود. همچنین نزدیک به ۶۴۳۱ هزار نفر از شاغلان از این سناریو متأثر خواهند شد و برای دوره‌ای بیکار خواهند بود. بدیهی است با اتمام قرنطینه اثر بر اشتغال در نیمه دوم سال به شدت کاهش خواهد یافت.

### سناریوی دوم:

**فرض:** سخت‌گیری دولت تا ۲۳ فروردین و آزادسازی نسبی بعد از آن با فرض آموزش غیرحضوری تا پایان دوره: در این سناریو فرض شده بخش‌های دسته اول به طور متوسط ۶۵ درصد و دسته دوم به طور متوسط ۱۷/۵ درصد کاهش تقاضا داشته باشند و زیربخش‌های آموزش مشابه سناریو قبل بوده‌اند. **نتایج برآوردها:** در این سناریو ستانده کل اقتصاد نزدیک به ۸/۶ درصد در سال ۱۳۹۹ کاهش خواهد یافت. همچنین نزدیک به ۲۹۵۰ هزار نفر از شاغلان از این سناریو متأثر خواهند شد و برای دوره‌ای به جمعیت بیکار افزوده خواهند شد. ذکر این نکته لازم است که در این سناریو با وجود تعطیلی مراکز آموزشی، شاغلان در این مراکز به دلیل داشتن رابطه استخدامی به جمعیت بیکار اضافه نشده‌اند.

### سناریوی سوم:

**فرض:** سخت‌گیری دولت تا ۲۳ فروردین و آزادسازی نسبی بعد از آن با فرض باز شدن مراکز آموزشی از هفته دوم اردیبهشت: در این سناریو دسته‌های اول و دوم مشابه سناریو دوم فرض شده‌اند و اثر کاهش تقاضای آموزش حذف شده است. **نتایج برآوردها:** در این سناریو ستانده کل اقتصاد نزدیک به ۷/۴ درصد در سال ۱۳۹۹ کاهش خواهد یافت. همچنین نزدیک به ۲۸۷۶ هزار نفر از شاغلان از این سناریو متأثر خواهند شد و برای دوره‌ای به جمعیت بیکار افزوده خواهند شد.

جدول ۶. برآورد آثار شیوع بیماری کرونا بر ستانده و اشتغال

سناریو سوم	سناریو دوم	سناریو اول	
۷/۴	۸/۶	۱۷/۳	اثر بر ستانده در شش ماهه اول ۱۳۹۹ (درصد)
۷/۴	۸/۶	۱۱/۰	اثر بر ستانده کل سال ۱۳۹۹ (درصد)
۲,۸۷۶,۶۷۲	۲,۹۵۰,۸۶۵	۶,۴۳۱,۹۱۳	اشتغال تأثیرپذیر (نفر)





### ۳. ملاحظات و توصیه‌های سیاستی

در حال حاضر دولت در حال تدوین بسته‌های مختلف سیاستی به منظور حمایت از خانوار و بنگاه است. در این خصوص نکات بسیار مهمی قابل ذکر است:

#### ۱. تأکید بیشتر بر حمایت خانوار به جای بنگاه

در بخش آثار اقتصاد کلان ناشی از شیوع بیماری کرونا، به دو موضوع آثار رکودی و از بین رفتن بخشی از ارزش ستانده اقتصاد و همچنین آثار تورمی ناشی از کسری بودجه به دلیل کاهش درآمدهای دولت و افزایش هزینه‌های ناشی از هزینه درمان و سیاست‌های حمایتی اشاره شد. در این بین، رکود اقتصادی، بیشتر بنگاه‌های کوچک را تحت تأثیر قرار می‌دهد و از میان کارکنان شاغل در بنگاه‌های کوچک، متوسط و بزرگ، آن دسته از کارکنان که رابطه استخدامی و قراردادی قوی با بنگاه ندارند، در اولویت تعدیل قرار می‌گیرند.

همچنین، تورم، به خصوص زمانی که ناشی از افزایش نرخ ارز نبوده و بیشتر از جانب رشد پایه پولی و نقدینگی باشد، بیشتر دهک‌های پایین درآمدی را تحت تأثیر قرار می‌دهد. بنابراین، همان‌طور که پیش از این نیز اشاره شد، هرچند رکود ناشی از کرونا، همه گروه‌های درآمدی را تحت تأثیر قرار می‌دهد، اما دهک‌های پایین درآمدی بیشتر تحت تأثیر قرار می‌گیرند. از طرف دیگر، شاغلان موجود در این دهک‌ها، از آنجایی که دارای پوشش بیمه‌ای اندک هستند، قابل شناسایی نبوده و در زیر چتر طرح‌های حمایتی بیمه بیکاری و حمایت از بنگاه‌ها قرار نخواهند گرفت. بنابراین طرح‌های حمایتی معطوف به خانوار، از جمله پرداخت نقدی به خانوارها، هم موجب توزیع عادلانه‌تر منابع خواهد بود و هم می‌تواند به‌طور هدفمندتری، افشار آسیب‌پذیر را تحت پوشش قرار دهد.

#### ۲. شناسایی خانوارهای نیازمند و پرهیز از تخصیص یارانه همگانی کور

شرایط کنونی کشور (رکود اقتصادی و فقدان درآمدهای نفتی) این اجازه را نمی‌دهد که سیاست‌های حمایتی صرفاً با رویکرد پول‌پاشی غیرهدفمند و تکیه بر منابع مالی ناپایدار و بدون پیش‌بینی ابزارهای نظارتی و ضمانت اجرایی قوی انجام شود.

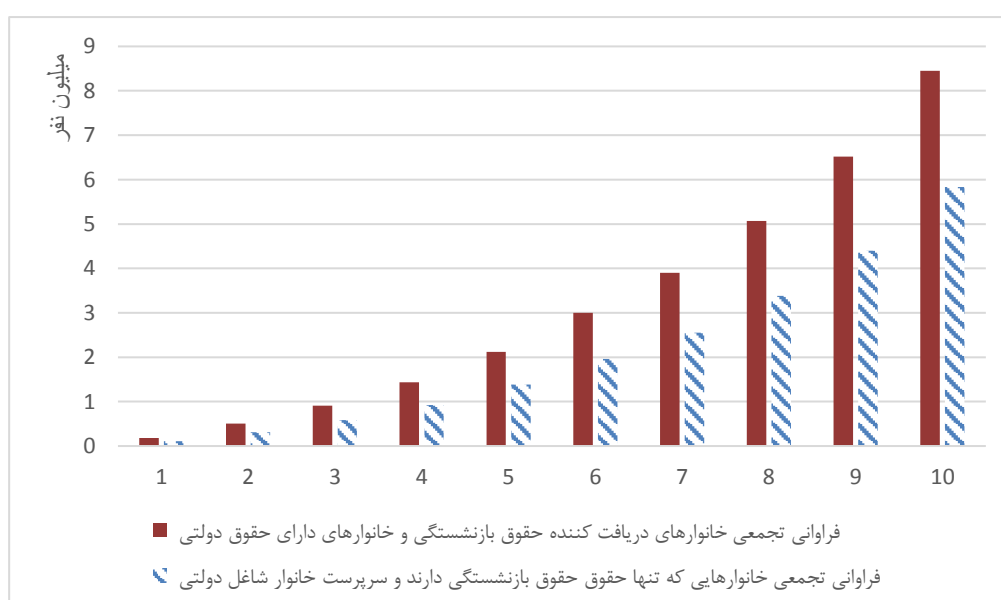
در حالی که بخش زیادی از خانوارها و مشاغل از پیامدهای ناشی از ویروس کرونا متأثر شده‌اند، در مقابل بخش دیگری مانند بازنشستگان، کارمندان دولت و برخی کارمندان نهادهای عمومی غیردولتی، برخی کارمندان بخش خصوصی که امکان دورکاری برای آنها فراهم است، کارمندان بیمارستان‌ها و کادر درمان، افراد مشغول در بخش کشاورزی، سوپر مارکت‌ها، میوه و تره‌بار و داروخانه‌ها و ... از جمله افراد و خانوارهایی هستند که حتی در صورت قرنطینه و یا کاهش تعاملات اجتماعی حداکثری نیز کمتر از سایر افراد جامعه متضرر خواهند شد. این افراد که در دهک‌های مختلف درآمدی نیز توزیع شده‌اند، در اولویت سیاست‌های حمایتی قرار ندارند.

به‌عنوان مثال خانوارهایی که دارای کارمند دولت یا بازنشسته هستند در نمودار ۲ ارائه شده است.

ستون خط چین، مجموع خانوارهایی را نشان می‌دهد که دارای یکی از دو ویژگی هستند: ۱. خانوارهایی که سرپرست خانوار کارمند دولت است، ۲. خانوارهایی که به جز حقوق بازنشستگی درآمد دیگری ندارند. همچنین ستون‌های پررنگ، خانوارهایی را نشان می‌دهد که در آنها حداقل یک کارمند دولت وجود دارد یا سرپرست خانوار بازنشسته است.

این نمودار، تنها بخشی از خانوارهایی که به دلیل عدم تغییر درآمد در اثر شیوع کرونا، نیازی به سیاست حمایتی (در اثر شیوع کرونا) ندارند را نشان می‌دهد. همان‌طور که در این نمودار مشخص است، در مجموع ده دهک، از این محل بین ۸/۴ تا ۵/۸ میلیون خانوار قابل حذف هستند. در صورتی که سایر گروه‌ها مانند مشاغلی که زیان ندیده‌اند و یا کارمندان نهادهای عمومی غیردولتی و ... نیز در نظر گرفته شوند، سهم بیشتری از خانوارها، قابل حذف خواهند بود.

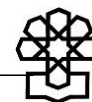
## نمودار ۲. فراوانی تجمعی خانوارهای بازنشسته و کارمند دولت در دهک‌های درآمدی در سال ۱۳۹۷



مأخذ: محاسبات تحقیق براساس داده‌های هزینه و درآمد خانوار در سال ۱۳۹۷ مرکز آمار ایران.

بنابراین دو دسته از افراد از شمول سیاست‌های حمایتی باید خارج شوند:

۱. افرادی حتی به دلیل کار نکردن و در خانه ماندن درآمد آنها تغییری نخواهد داشت، مانند بازنشستگان و بخشی از کارمندان (خصوصاً کارمندان بخش‌های دولتی).
۲. افرادی که به دلیل نوع شغل، حتی در دوران قرنطینه نیز مشغول به کار و فعالیت خواهند بود، مانند کارخانجات تولید محصولات غذایی و دارو، داروخانه‌ها، سوپرمارکت‌ها و ...  
اعطای یارانه به این افراد، مانند همه یارانه‌های همگانی، موجب اتلاف منابع خواهد شد.



### ۳. تهیه نظام جامع آمار و اطلاعات از شاغلان رسمی و غیررسمی

آمار و اطلاعات بازار کار نشان می‌دهد که بیش از ۷۰ درصد اشتغالزایی سال‌های اخیر متعلق به بنگاه‌های زیر پنج نفر کارکن بوده است، اما از آنجاکه صاحبان این مشاغل (مشاغل غیررسمی، دست‌فروشی‌ها و کارکن مستقل) صدای رسانه‌ای ندارند و به دلیل فقدان نظام آمار و اطلاعات جامع، ممکن است شناسایی نشوند، این احتمال وجود دارد که در اعمال سیاست‌های حمایتی پیش‌بینی شده برای فعالیت‌های اقتصادی، نادیده گرفته شوند.

بنابراین در وهله نخست تهیه آمار و اطلاعات جامع از اطلاعات فردی مشاغل رسمی و غیررسمی می‌بایست در دستور کار دولت قرار گیرد. همچنین از آنجاکه اکثر این شاغلان بیمه نبوده و روزمزدی هستند، در دسته خانوارهای فقیر قرار می‌گیرند و کاراترین مکانیزم حمایتی برای این دسته از شاغلان، اجرای طرح حمایتی نقدی و غیرنقدی از خانوار است، نه تمرکز بر مشاغل و بنگاه‌های کوچک. البته به نظر می‌رسد استفاده از ظرفیت سازمان‌های مردم‌نهاد نظیر خیریه‌ها، NGOها، کمیته امداد و بهزیستی جهت شناسایی این دست افراد مؤثر واقع شود.

### ۴. سیاست حمایتی به صورت مشروط و در راستای کنترل شیوع

نکته بسیار مهمی که در گزارش‌های قبلی منتشر شده توسط مرکز پژوهش‌ها نیز به آن تأکید شد و به نظر می‌رسد در بسته‌های سیاستی دولت مغفول مانده، اجرای سیاست‌های حمایتی در راستای کنترل شیوع بیماری است، یعنی سیاست حمایتی باید در راستای کاهش تعاملات اجتماعی رعایت قوانین تعیین شده برای فاصله‌گذاری اجتماعی باشد. به عنوان مثال پرداخت یارانه کالایی به خانوارها در قالب بسته‌های بهداشتی مقابله با کرونا، پرداخت تسهیلات به خانوارها مشروط به کاهش رفت و آمد خارج از منزل یا پرداخت تسهیلات به کسب‌وکارها مشروط به عدم شروع فعالیت.

### ۵. استفاده از ظرفیت بخش بهداشت و درمان برای اشتغالزایی و رشد اقتصادی

همچنین با توجه به افزایش تقاضا در بخش بهداشت و درمان و ظرفیت اشتغالزایی بالای ایجاد شده در این بخش، دولت می‌تواند در یک برنامه‌ریزی مشخص، صنایع و فعالیت‌هایی که با هزینه مختصر امکان تغییر ساختار تولید به بخش درمان و بهداشت را دارند، شناسایی کند و براساس آن جابه‌جایی ساختار تولید و نیروی کار را پیشنهاد و اجرایی کند. البته این اقدام در حوزه‌هایی مانند مواد شوینده و ضدعفونی‌کننده، حوزه پوشاک و تولید ماسک و گان و ... تا حدی محقق شده است.

## جمع‌بندی

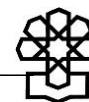
در این گزارش آثار شیوع ویروس کرونا بر متغیرهای اقتصاد کلان مورد بررسی قرار گرفته است. اقتصاد ایران در حالی با مشکل شیوع بیماری کرونا مواجه شده که دو سال سخت ۱۳۹۷ و ۱۳۹۸ را پشت سر گذاشته است. هرچند پیش‌بینی می‌شد که اقتصاد ایران در سال ۱۳۹۹ رشد مثبت غیرنفتی (هرچند اندک) را ثبت کند، اما کاهش تشکیل سرمایه ثابت در اقتصاد ایران سبب شده است تا ظرفیت تولید بالقوه اقتصاد کاهش یابد و دستیابی به سطح رفاه سال ۱۳۹۰ و پیش از آن، همچنان دشوار باشد. از طرف دیگر، بالا بودن نرخ تورم برای دو سال پیاپی ۱۳۹۷ و ۱۳۹۸ و همچنین پیش‌بینی تورم بالای ۲۵ درصد برای سال ۱۳۹۹ نیز شرایط را دشوارتر کرده است.

در کنار همه این موارد، شیوع کرونا ویروس جدید (کووید-۱۹) از انتهای سال ۱۳۹۸ و تداوم آن در سال ۱۳۹۹، اقتصاد را در یک وضعیت رکود همراه با نااطمینانی قرار داده است. کاهش تقاضا برای صادرات محصولات ایران (و به‌طور کلی کاهش تجارت جهانی)، تقاضای کل را از طرف تجارت خارجی متأثر می‌کند. در بخش داخلی نیز تقاضای کل، هم به دلیل کاهش درآمد خانوار و هم کاهش تقاضای برخی کالاها و خدمات که به شیوع بیشتر ویروس منجر می‌شوند (مانند حمل‌ونقل، رستوران و هتلداری، پوشاک و ...) تحت تأثیر قرار می‌دهند. از طرف دیگر عرضه کل اقتصاد نیز با یک شوک منفی مواجه شده است. اختلال در شبکه تأمین مواد اولیه و محدودیت فعالیت برخی از واحدهای صنفی، اقتصاد را با شوک عرضه مواجه کرده است.

علاوه بر موارد فوق که رکود به‌ویژه در فصل بهار را به همراه خواهد داشت، نااطمینانی از شرایط در آینده، بسیار مهم‌تر و تأثیرگذارتر از آثار رکودی اولیه است. هنوز هیچ برآورد دقیقی صورت نگرفته که آیا شیوع ویروس کرونا در شروع فصل گرما متوقف خواهد شد یا خیر؟ اقتصاد کشور تا چه زمان درگیر کنترل شیوع این ویروس خواهد بود؟ در پاسخ به این سؤال‌ها، مدل‌سازی‌های متعددی صورت گرفته که در آنها تلاش شده است تا تحت سناریوهای متفاوت، ماندگاری شیوع در کشور و همچنین میزان مبتلایان و مرگ‌ومیر را مشخص کند.

به دلیل نبود تجربه مشابه در گذشته نزدیک و ناشناخته بودن بسیاری از جوانب شیوع این ویروس، مدل‌سازی شیوع آن و بالتبع آثار اقتصاد کلان آن با ابهامات قابل توجهی روبه‌رو است. صرف‌نظر از میزان شیوع تحت سناریوهای مختلف، آنچه مشخص است اینکه چه با کنترل بیماری تا چند ماه آینده و چه در صورت عدم کنترل و تداوم آن تا پایان سال، اقتصاد ایران تا پایان سال ۱۳۹۹ درگیر تبعات اقتصادی ناشی از این ویروس خواهد بود.

**نتایج برآوردها نشان داد در سناریوی اول ستانده کل اقتصاد نزدیک به ۱۱ درصد در سال**



۱۳۹۹ کاهش خواهد یافت. همچنین نزدیک به ۶۴۳۱ هزار نفر از شاغلان فعلی از این سناریو متأثر خواهند شد و برای دوره‌ای بیکار خواهند بود. بدیهی است با اتمام قرنطینه اثر بر اشتغال در نیمه دوم سال به شدت کاهش خواهد یافت.

همچنین در سناریوی دوم ستانده کل اقتصاد نزدیک به ۸/۶ درصد در سال ۱۳۹۹ کاهش خواهد یافت و نزدیک به ۲۹۵۰ هزار نفر از شاغلان فعلی، برای دوره‌ای به جمعیت بیکار افزوده خواهند شد.

در سناریوی سوم نیز ستانده کل اقتصاد نزدیک به ۷/۴ درصد در سال ۱۳۹۹ کاهش خواهد یافت و نزدیک به ۲۸۷۶ هزار نفر از شاغلان فعلی، برای دوره‌ای به جمعیت بیکار افزوده خواهند شد.

بدیهی است برآوردهای ذکر شده تنها ارزیابی آثار شیوع ویروس کرونا بر تولید و اشتغال اقتصاد بوده و به معنی پیش‌بینی رشد اقتصادی سال ۱۳۹۹ نیست. برای پیش‌بینی رشد اقتصادی در این سال علاوه بر آثار شیوع ویروس کرونا بر بخش‌های آسیب‌پذیر که در این گزارش به آن پرداخته شد بایستی سایر بخش‌های اقتصادی مورد بررسی قرار گیرد که این موارد در گزارش تحلیل بخش حقیقی اقتصاد ایران مورد بررسی قرار خواهد گرفت.

بررسی آثار اقتصادی شیوع کرونا بر وضعیت معیشتی خانوار نشان می‌دهد، بخش زیادی از نیروی کار کشور (حدود ۷۰ درصد)، زیر چتر سیاست‌های پرداخت بیمه بیکاری و یا حمایت از بنگاه به شرط حفظ نیروی کار قرار نمی‌گیرند. نکته مهم آن است که بخش قابل توجهی از این ۷۰ درصد، در دهک‌های پایین درآمدی قرار دارند. برای مثال درحالی‌که در حدود ۷۰ درصد از خانوارهای دهک اول، دارای حداقل یک نفر شاغل هستند، تنها ۱۲ درصد از آنها تحت پوشش بیمه (غیردرمانی) قرار دارند. بنابراین حمایت‌هایی از جنس بیمه بیکاری یا حمایت از شاغلان رسمی (دارای سابقه بیمه‌ای)، بیشترین اصابت را به دهک‌های میانی و بالای درآمدی خواهد داشت و بهره‌مندی دهک‌های پایین (محروم‌تر) از این سیاست‌ها اندک خواهد بود. لذا در شرایط فعلی، سیاستی که می‌تواند بیشترین اصابت را به گروه‌های درآمدی پایین داشته باشد، حمایت مستقیم از خانوار است.

تجربه اخیر کشور در مواجهه با شیوع ویروس کرونا نشان از ناکارایی نظام حمایتی کشور در مواجهه با بحران‌ها دارد. به‌نظر می‌رسد تجربه فعلی یک تلنگر جدی برای لزوم داشتن نظام مالیاتی شفاف با تأکید بر مالیات بر مجموع درآمد افراد و درعین حال نظام حمایتی کاملاً مرتبط با آن است.



مرکز پژوهش‌ها  
مجلس شورای اسلامی

شماره مسلسل: ۱۷۰۱۱

شناسنامه گزارش

عنوان گزارش: درباره مقابله با شیوع ویروس کرونا (۴۰) ارزیابی ابعاد اقتصاد کلان شیوع ویروس کرونا (ویرایش اول)

نام دفتر: مطالعات اقتصادی (گروه اقتصاد کلان و مدل‌سازی)

مدیر مطالعه: محمدرضا عبداللہی

تهیه و تدوین کنندگان: نرگس صادقی، علیرضا آذربایجانی، فاطمه عزیزخانی، زهرا کاویانی، علی حجتی

همکاران: آرین شهبازیان، مهران بهنیا، آرش علویان

اظهار نظر کننده: ابوالحسن والی‌زاده

ناظران علمی: سیدعلی روحانی، سیدمحمد هادی سبحانیان

واژه‌های کلیدی:

۱. کرونا
۲. کووید ۱۹
۳. رشد اقتصادی
۴. اشتغال
۵. فقر



تاریخ انتشار: ۱۳۹۹/۲/۸