



# پایش بخش حقیقی اقتصاد ایران در اردیبهشت‌ماه سال ۱۴۰۲

## بخش صنعت و معدن



مرکز پژوهش‌ها  
مجلس شورای اسلامی

شناسنامه گزارش

شماره مسلسل: ۱۹۰۰۶

کد موضوعی: ۲۲۰

عنوان گزارش: پایش بخش حقیقی اقتصاد ایران در اردیبهشت‌ماه سال ۱۴۰۲ بخش صنعت و معدن

نام دفتر: مطالعات اقتصادی (گروه اقتصاد کلان و مدل‌سازی)  
تهیه و تدوین‌کنندگان: عالیه ناظمی، علیرضا آذربایجانی  
ناظران علمی: محمدرضا عبداللهی، سیدمهدی بنی‌طبا  
ویراستار ادبی: زهره عطاردی

واژه‌های کلیدی:

۱. شاخص صنعت
۲. شاخص تولید
۳. شاخص فروش
۴. شاخص قیمت



تاریخ انتشار: ۱۴۰۲/۳/۲۹

به نام خدا

### فهرست مطالب

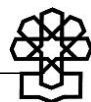
۱	چکیده
۱	خلاصه مدیریتی
۲	مقدمه
۳	۱. شاخص‌های تولید و فروش شرکت‌های صنعتی بورسی
۵	۲. شاخص‌های تولید و فروش به تفکیک رشته‌فعالیت‌های صنعتی بورسی
۹	۱-۲. شاخص‌های تولید و فروش رشته‌فعالیت خودرو و قطعات
۱۰	۲-۲. شاخص‌های تولید و فروش رشته‌فعالیت شیمیایی به‌جز دارو
۱۱	۲-۳. شاخص‌های تولید و فروش رشته‌فعالیت فلزات پایه
۱۲	۲-۴. شاخص‌های تولید و فروش رشته‌فعالیت غذایی و آشامیدنی به‌جز قند و شکر
۱۳	۲-۵. شاخص‌های تولید و فروش رشته‌فعالیت دارو
۱۴	۳. شاخص قیمت فعالیت‌های صنعتی بورسی
۱۶	۴. شاخص‌های تولید و فروش شرکت‌های معدنی بورسی
۱۸	جمع‌بندی
۱۹	پیوست

### فهرست جداول

۵	جدول ۱. رشد شاخص تولید و فروش فعالیت‌های صنعتی و معدنی بورسی - اردیبهشت‌ماه سال ۱۴۰۲
۱۹	جدول ۱ پیوست. آمار مربوط به رشد تولید کل رشته‌فعالیت‌ها
۲۰	جدول ۲ پیوست. آمار مربوط به رشد فروش کل رشته‌فعالیت‌ها
۲۱	جدول ۳ پیوست. رشد شاخص تولید و فروش فعالیت‌های صنعتی و معدنی بورسی - اردیبهشت‌ماه سال ۱۴۰۲

فهرست نمودارها

- نمودار ۱. شاخص‌های تولید و فروش فعالیت‌های صنعتی ..... ۴
- نمودار ۲. رشد نقطه‌به‌نقطه شاخص‌های تولید و فروش فعالیت‌های صنعتی ..... ۴
- نمودار ۳. رشد میانگین متحرک سه‌ماهه شاخص‌های تولید و فروش فعالیت‌های صنعتی نسبت به دوره مشابه سال قبل ..... ۴
- نمودار ۴. رشد شاخص‌های تولید و فروش رشته‌فعالیت‌های صنعتی در اردیبهشت‌ماه ۱۴۰۲ نسبت به ماه مشابه سال قبل ..... ۶
- نمودار ۵. رشد شاخص‌های تولید و فروش رشته‌فعالیت‌های صنعتی در اردیبهشت‌ماه ۱۴۰۲ نسبت به ماه قبل ..... ۷
- نمودار ۶. سهم رشته‌فعالیت‌ها از رشد شاخص‌های تولید و فروش بخش صنعت در اردیبهشت‌ماه سال ۱۴۰۲ نسبت به ماه مشابه سال قبل ..... ۸
- نمودار ۷. سهم رشته‌فعالیت‌ها از رشد شاخص‌های تولید و فروش بخش صنعت در اردیبهشت‌ماه سال ۱۴۰۲ نسبت به ماه قبل ..... ۸
- نمودار ۸. شاخص‌های تولید و فروش بخش خودرو و قطعات ..... ۹
- نمودار ۹. رشد نقطه‌به‌نقطه شاخص‌های تولید و فروش بخش خودرو و قطعات ..... ۹
- نمودار ۱۰. رشد شاخص تولید و فروش زیربخش‌های خودرو و قطعات نسبت به ماه قبل ..... ۱۰
- نمودار ۱۱. رشد شاخص تولید و فروش زیربخش‌های خودرو و قطعات نسبت به ماه مشابه سال قبل ..... ۱۰
- نمودار ۱۲. شاخص‌های تولید و فروش بخش شیمیایی (به‌جز دارو) ..... ۱۰
- نمودار ۱۳. رشد نقطه‌به‌نقطه شاخص‌های تولید و فروش بخش شیمیایی (بجز دارو) ..... ۱۰
- نمودار ۱۴. رشد شاخص تولید و فروش زیربخش‌های شیمیایی به‌جز دارو نسبت به ماه قبل ..... ۱۱
- نمودار ۱۵. رشد شاخص تولید و فروش زیربخش‌های شیمیایی به‌جز دارو نسبت به ماه مشابه سال قبل ..... ۱۱
- نمودار ۱۶. شاخص‌های تولید و فروش بخش فلزات پایه ..... ۱۱
- نمودار ۱۷. رشد نقطه‌به‌نقطه شاخص‌های تولید و فروش بخش فلزات پایه ..... ۱۱
- نمودار ۱۸. رشد شاخص تولید و فروش زیربخش‌های فلزات پایه نسبت به ماه قبل ..... ۱۲
- نمودار ۱۹. رشد شاخص تولید و فروش زیربخش‌های فلزات پایه نسبت به ماه مشابه سال قبل ..... ۱۲
- نمودار ۲۰. شاخص‌های تولید و فروش بخش غذایی و آشامیدنی ..... ۱۲
- نمودار ۲۱. رشد نقطه‌به‌نقطه شاخص‌های تولید و فروش بخش غذایی و آشامیدنی ..... ۱۲
- نمودار ۲۲. رشد شاخص تولید و فروش زیربخش‌های غذایی و آشامیدنی به‌جز قند و شکر نسبت به ماه قبل ..... ۱۳
- نمودار ۲۳. رشد شاخص تولید و فروش زیربخش‌های غذایی و آشامیدنی به‌جز قند و شکر نسبت به ماه مشابه سال قبل ..... ۱۳
- نمودار ۲۴. شاخص‌های تولید و فروش بخش غذایی و آشامیدنی ..... ۱۳
- نمودار ۲۵. رشد نقطه‌به‌نقطه شاخص‌های تولید و فروش بخش غذایی و آشامیدنی ..... ۱۳
- نمودار ۲۶. رشد شاخص تولید و فروش زیربخش‌های دارو نسبت به ماه قبل ..... ۱۴
- نمودار ۲۷. رشد شاخص تولید و فروش زیربخش‌های دارو نسبت به ماه مشابه سال قبل ..... ۱۴
- نمودار ۲۸. درصد تغییر شاخص قیمت صنعت ..... ۱۴
- نمودار ۲۹. شاخص قیمت رشته‌فعالیت‌های بورسی - اردیبهشت‌ماه سال ۱۴۰۲ ..... ۱۵
- نمودار ۳۰. درصد تغییر شاخص قیمت رشته‌فعالیت دارو ..... ۱۵
- نمودار ۳۱. درصد تغییر شاخص قیمت رشته‌فعالیت غذایی و آشامیدنی به‌جز قند و شکر ..... ۱۶
- نمودار ۳۲. شاخص‌های تولید و فروش شرکت‌های معدنی بورسی ..... ۱۷
- نمودار ۳۳. رشد نقطه‌به‌نقطه شاخص‌های تولید و فروش شرکت‌های معدنی بورسی ..... ۱۷
- نمودار ۳۴. رشد شاخص تولید و فروش زیربخش‌های معدن نسبت به ماه قبل ..... ۱۷
- نمودار ۳۵. رشد شاخص تولید و فروش زیربخش‌های معدن نسبت به ماه مشابه سال قبل ..... ۱۷
- شاخص مدیران خرید کل صنعت در ۳ ماه منتهی به اردیبهشت‌ماه سال ۱۴۰۲ ..... ۲۲



پایش بخش حقیقی اقتصاد ایران در اردیبهشت‌ماه  
سال ۱۴۰۲ بخش صنعت و معدن

چکیده

در اردیبهشت‌ماه سال ۱۴۰۲، شاخص تولید و فروش شرکت‌های صنعتی بورسی نسبت به ماه مشابه سال قبل به ترتیب با افزایش ۱۰٪ و ۱۰٪ درصدی و نسبت به ماه قبل با رشد ۲۱/۸٪ و ۴۴/۵٪ درصدی مواجه شده است که حاکی از افزایش در فعالیت‌های بخش صنعت پس از تعطیلات طولانی‌مدت شرکت‌ها در فروردین‌ماه است. در این ماه شاخص تولید و فروش اکثر رشته‌فعالیت‌ها نسبت به ماه قبل و ماه مشابه سال قبل افزایش داشته است. شاخص تولید و فروش رشته‌فعالیت خودرو و قطعات نسبت به ماه مشابه سال قبل افزایش ۲۸/۲٪ و ۵۱/۵٪ درصدی و نسبت به ماه قبل افزایش ۶۴/۸٪ و ۲۰۸/۹٪ درصدی داشته است. در اردیبهشت‌ماه سال ۱۴۰۲ نرخ رشد ماهیانه قیمت فعالیت‌های صنعتی بورسی رشد مثبت ۳/۱٪ درصدی را ثبت کرده است، همچنین رشد نقطه به نقطه با کاهش نسبت به ماه قبل، به ۲۰/۲٪ درصد رسیده است. گفتنی است میانگین سالیانه شاخص قیمت نیز در اردیبهشت‌ماه سال ۱۴۰۲ روند نزولی یک سال اخیر خود را ادامه داد و با ۳/۷٪ واحد درصد کاهش نسبت به ماه قبل، میزان ۳۸/۸٪ درصد افزایش را نشان می‌دهد.

خلاصه مدیریتی

تحلیل روند رشد بخش صنعت از جنبه‌های مختلف، عاملی کلیدی در تحلیل‌های خرد و کلان اقتصادی و یکی از ارکان تصمیم‌گیری در حوزه اقتصاد است. شاخص تولید بخش صنعت به دلیل تأثیر نوسانات سطح فعالیت صنعت بر بخش‌های دیگر اقتصاد، به‌عنوان یک شاخص مهم اقتصادی کوتاه‌مدت مورد استفاده قرار می‌گیرد. مرکز پژوهش‌های مجلس شورای اسلامی به‌صورت ماهیانه شاخص تولید، فروش و قیمت شرکت‌های بورسی را محاسبه می‌کند. اهمیت این شاخص به‌روز، برای اقتصاد ایران که تحولات زیادی دارد بیشتر خواهد بود، زیرا بازخورد شوک‌های وارده به اقتصاد ایران و واکنش‌های سیاستگذاران باید در تواتر کمتر از فصل مورد رصد قرار گیرد؛ این درحالی است که آمار رسمی بخش حقیقی به‌صورت فصلی و با تأخیر ارائه می‌شود.

طی اردیبهشت‌ماه سال ۱۴۰۲، شاخص تولید شرکت‌های صنعتی بورسی نسبت به ماه مشابه سال قبل با افزایش ۱۰٪ درصدی و نسبت به ماه قبل با افزایش ۲۱/۸٪ درصدی مواجه شده است. در این ماه نسبت به ماه مشابه سال قبل، از بین ۱۵ رشته‌فعالیت صنعتی بورسی ۱۰ رشته‌فعالیت افزایش در شاخص تولید و ۵ رشته‌فعالیت کاهش در شاخص تولید را تجربه کرده‌اند. رشته‌فعالیت‌های «خودرو و قطعات»، «تجهیزات برقی» و «دارو» بیشترین

سهم را در افزایش شاخص تولید و رشته‌فعالیت‌های «چوب و کاغذ» و «سایر کانی غیرفلزی» بیشترین سهم را در کاهش شاخص تولید داشته‌اند. همچنین طی اردیبهشت‌ماه سال ۱۴۰۲ نسبت به ماه قبل، به جز رشته‌فعالیت «کک و پالایش» سایر رشته‌فعالیت‌ها افزایش در شاخص تولید داشته‌اند که رشته‌فعالیت‌های «کاشی و سرامیک»، «خودرو و قطعات» و «محصولات فلزی بجز ماشین‌الات و تجهیزات» بیشترین سهم را در افزایش شاخص تولید ثبت کرده‌اند.

**شاخص تولید شرکت‌های معدنی بورسی نسبت به ماه مشابه سال قبل با کاهش ۵/۷ درصدی و نسبت به ماه قبل با افزایش ۱۶/۸ درصدی مواجه شده است.**

طی اردیبهشت‌ماه سال ۱۴۰۲، شاخص فروش شرکت‌های صنعتی بورسی نسبت به ماه مشابه سال قبل با افزایش ۱۰/۷ درصدی و نسبت به ماه قبل با افزایش ۴۴/۵ درصدی مواجه شده است. در این ماه نسبت به ماه مشابه سال قبل ۱۰ رشته‌فعالیت افزایش در شاخص فروش و ۵ رشته‌فعالیت کاهش در شاخص فروش داشته‌اند. رشته‌فعالیت‌های «خودرو و قطعات»، «تجهیزات برقی» و «کاشی و سرامیک» بیشترین سهم را در افزایش شاخص فروش نسبت به ماه مشابه سال قبل و رشته‌فعالیت‌های «محصولات فلزی بجز ماشین‌الات و تجهیزات» و «کک و پالایش» بیشترین سهم را در کاهش شاخص فروش داشته‌اند. همچنین در این ماه نسبت به ماه قبل، به جز رشته‌فعالیت «کک و پالایش» سایر رشته‌فعالیت‌ها افزایش در شاخص فروش داشته‌اند که رشته‌فعالیت‌های «کاشی و سرامیک»، «خودرو و قطعات» و «تجهیزات برقی» بیشترین سهم را در افزایش شاخص فروش ثبت کرده‌اند.

**شاخص فروش شرکت‌های معدنی بورسی هم نسبت به ماه مشابه سال قبل با افزایش ۴۶/۶ درصدی و نسبت به ماه قبل با افزایش ۳۹ درصدی مواجه شده است.**

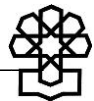
در اردیبهشت‌ماه سال ۱۴۰۲ نرخ رشد ماهیانه قیمت فعالیت‌های صنعتی بورسی رشد مثبت ۳/۱ درصدی را ثبت کرده است، همچنین رشد نقطه به نقطه با کاهش نسبت به ماه قبل، به ۲۰/۲ درصد رسیده است. گفتنی است میانگین سالیانه شاخص قیمت نیز در اردیبهشت‌ماه سال ۱۴۰۲ روند نزولی یک سال اخیر خود را ادامه داد و با ۳/۷ واحد درصد کاهش نسبت به ماه قبل، میزان ۳۸/۸ درصد افزایش را نشان می‌دهد.

## مقدمه

شاخص تولید، فروش و قیمت صنایع بورسی با استفاده از داده‌های ماهیانه شرکت‌های صنعتی بورسی پذیرفته شده در بورس<sup>۱</sup> محاسبه می‌شود. در تهیه این شاخص‌ها از اطلاعات ماهیانه ۳۱۵ شرکت بورسی استفاده می‌شود و علاوه بر اندازه‌گیری تغییرات میزان تولید، فروش و قیمت در بخش صنعت، در محاسبات ملی نیز نقش مهمی ایفا می‌کنند و برآوردی از تغییرات ماهیانه ارزش‌افزوده ایجاد شده را در صنایع مختلف و به‌دنبال آن در کل اقتصاد منعکس می‌کنند. شاخص تولید صنعت را بانک مرکزی و مرکز آمار ایران با تواتر فصلی و همچنین شاخص قیمت صنعت به‌صورت فصلی را مرکز آمار و ماهانه را بانک مرکزی، منتشر می‌کند، اما الزامی به انتشار شاخص فروش صنعت ندارند. از طرفی،

۱. شرکت‌های بورسی شامل تمام شرکت‌های تولیدی صنعتی و معدنی بورس و فرابورس می‌شود که گزارش‌های فعالیت ماهیانه خود را در سایت کدال منتشر می‌کنند.





این آمار دارای چندین ضعف اساسی است که مهم‌ترین ضعف این آمار وقفه سه‌ماهه در انتشار داده‌ها و بعضاً متوقف شدن انتشار آنها و نداشتن تواتر ماهانه است.

شاخص‌های ماهیانه تولید، فروش و قیمت استخراج شده از اطلاعات عملکردی شرکت‌های پذیرفته شده در بورس اوراق بهادار تهران تا حد زیادی می‌توانند با دقت مناسب و به‌صورت به‌نگام تحولات بخش صنعت و معدن کشور را توضیح دهند و با توجه به بررسی‌های انجام شده و تطبیق دادن این شاخص با شاخص تولید صنعتی بانک مرکزی و مرکز آمار ایران که به‌صورت فصلی منتشر می‌شود، مشخص شده این شاخص به‌خوبی می‌تواند در وقفه انتشار این شاخص‌های رسمی، شاخص جایگزین مناسبی برای آن باشد.<sup>۱</sup> در این مطالعه تغییرات شاخص‌های تولید، فروش و قیمت شرکت‌های صنعتی و معدنی پذیرفته شده در بورس و همچنین مهم‌ترین رشته‌فعالیت‌های آن در اردیبهشت‌ماه سال ۱۴۰۲ مورد بررسی قرار گرفته است.

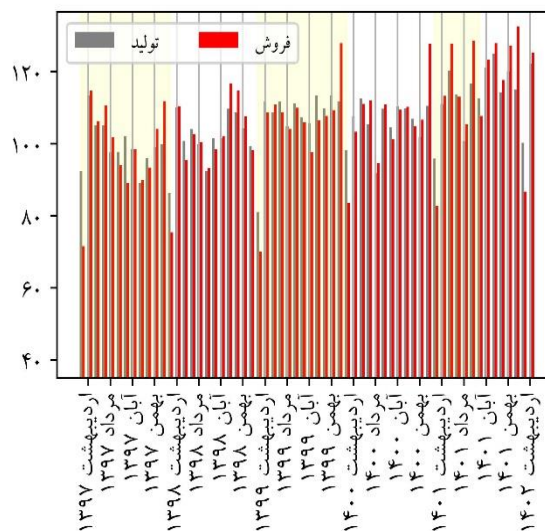
### ۱. شاخص‌های تولید و فروش شرکت‌های صنعتی بورسی

در اردیبهشت‌ماه سال ۱۴۰۲، شاخص تولید و فروش شرکت‌های صنعتی بورسی نسبت به ماه مشابه سال قبل به‌ترتیب با افزایش ۱۰٪ و ۱۰٪ درصدی مواجه شده است، همچنین نسبت به ماه قبل شاخص تولید و فروش رشد ۲۱٪ و ۴۴٪ درصدی داشته است، که مطابق انتظار حاکی از افزایش در فعالیت‌های بخش صنعت پس از تعطیلات طولانی‌مدت شرکت‌ها در فروردین‌ماه است.

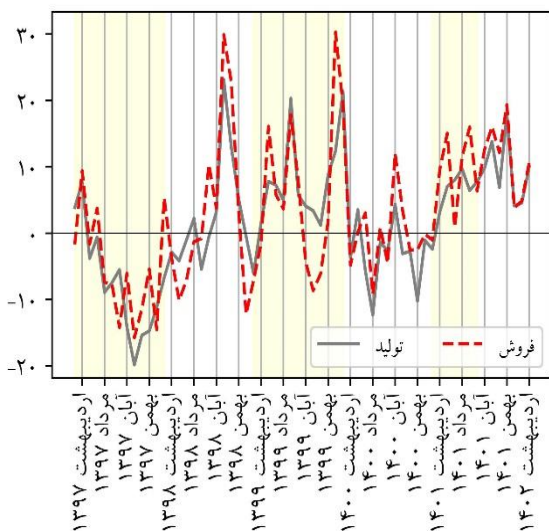
نتایج طرح شامخ اتاق بازرگانی ایران نشان می‌دهد شاخص مدیران خرید صنعت در اردیبهشت‌ماه سال ۱۴۰۲، ۶۶٪ به‌دست آمده است و طی سری زمانی ۵۶ دوره بیشترین مقدار خود را ثبت کرده است. تعطیلی گسترده بخش صنعت در فروردین‌ماه، ناشی از نابسامانی قیمتی بازار ارز و همچنین عدم تخصیص ارز مورد نیاز مواد اولیه شرکت‌ها از سوی بانک مرکزی بوده است. با بازگشایی مجدد شرکت‌ها، افزایش شاخص با شدت بیشتری در مقایسه با اردیبهشت سال‌های قبل روبرو بوده است و اکثر زیر شاخص‌های اصلی بیشترین مقدار خود را ثبت کرده‌اند. اما همچنان به علت جهش قیمتی و تغییرات دائمی قوانین و مقررات، تولیدکنندگان با ریسک اقتصادی بالا به فعالیت ادامه می‌دهند و چشم‌انداز و برنامه‌ریزی در افق کوتاه‌مدت نیز وجود ندارد.

۱. برای اطلاعات بیشتر به گزارش پشتیبان مرکز پژوهش‌های مجلس در خصوص شاخص تولید، فروش و قیمت شرکت‌های پذیرفته شده در بورس به شماره مسلسل ۱۸۰۰۱ مراجعه شود.

نمودار ۱. شاخص‌های تولید و فروش فعالیت‌های صنعتی (۱۳۹۵=۱۰۰)



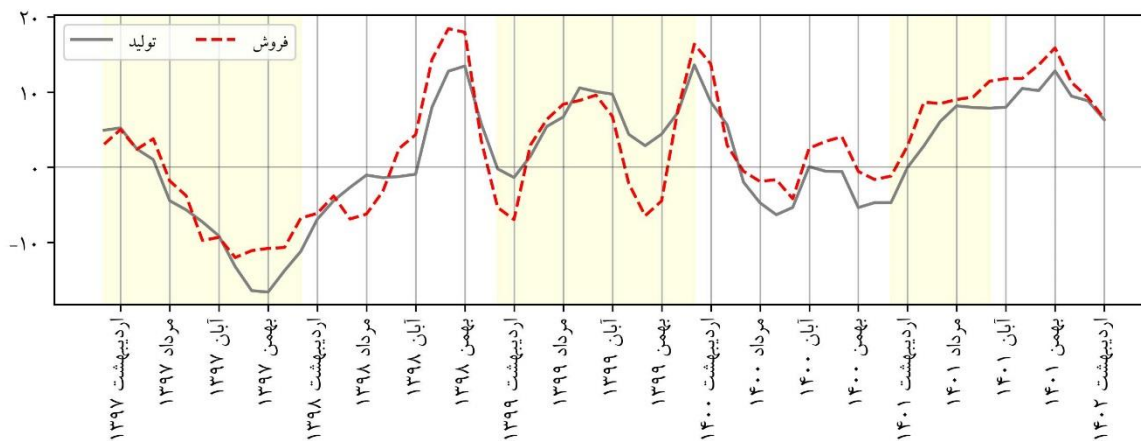
نمودار ۲. رشد نقطه‌به‌نقطه شاخص‌های تولید و فروش فعالیت‌های صنعتی (درصد)



مأخذ: مرکز پژوهش‌های مجلس شورای اسلامی.

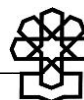
طی ۳ ماهه منتهی به اردیبهشت‌ماه سال ۱۴۰۲، رشد میانگین متحرک سه‌ماهه شاخص تولید افزایش ۶/۳ درصدی و شاخص فروش آن افزایش ۶/۵ درصدی را نشان می‌دهند.

نمودار ۳. رشد میانگین متحرک سه‌ماهه شاخص‌های تولید و فروش فعالیت‌های صنعتی نسبت به دوره مشابه سال قبل (درصد)



مأخذ: همان.





جدول ۱. رشد شاخص تولید و فروش فعالیت‌های صنعتی و معدنی بورسی - اردیبهشت‌ماه سال ۱۴۰۲

شاخص فروش			شاخص تولید			رشد شاخص تولید و فروش
رشد دو ماهه نسبت به دو ماهه مشابه سال قبل	رشد نسبت به ماه مشابه سال قبل	رشد نسبت به ماه قبل	رشد دو ماهه نسبت به دو ماهه مشابه سال قبل	رشد نسبت به ماه مشابه سال قبل	رشد نسبت به ماه قبل	
۸.۲	۱۰.۷	۴۴.۵	۷.۵	۱۰.۰	۲۱.۸	صنعت
۳.۴	۸.۰	۲۶.۶	۰.۱	-۲.۰	۰.۴	شیمیایی به جز دارو
-۱.۰	-۰.۹	۳۶.۱	-۱.۵	۳.۵	۳.۳	فلزات پایه
۱۹.۸	۵۱.۵	۲۰۸.۹	۳۸.۹	۳۸.۲	۶۴.۸	خودرو و قطعات
۲۴.۸	۴۶.۶	۳۹.۰	-۱۳.۱	-۵.۷	۱۶.۸	معدن

مأخذ: مرکز پژوهش‌های مجلس شورای اسلامی.

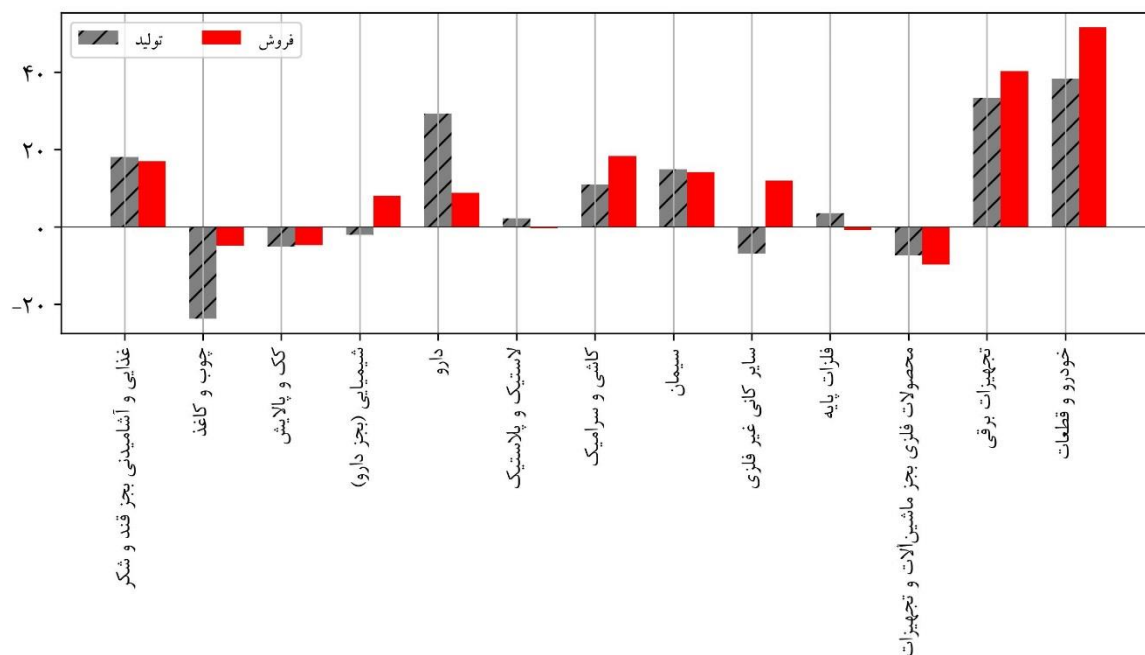
## ۲. شاخص‌های تولید و فروش به تفکیک رشته‌فعالیت‌های صنعتی بورسی

طی اردیبهشت‌ماه سال ۱۴۰۲ نسبت به ماه مشابه سال قبل، از بین ۱۵ رشته‌فعالیت صنعتی بورسی ۱۰ رشته‌فعالیت افزایش در شاخص تولید و ۵ رشته‌فعالیت کاهش در شاخص تولید داشته‌اند. رشته‌فعالیت‌های «خودرو و قطعات»، «تجهیزات برقی» و «دارو» بیشترین افزایش در شاخص تولید و رشته‌فعالیت‌های «چوب و کاغذ» و «محصولات فلزی بجز ماشین‌آلات و تجهیزات» بیشترین کاهش در شاخص تولید را تجربه کرده‌اند.

همچنین در این ماه نسبت به ماه مشابه سال قبل، از بین ۱۵ رشته‌فعالیت صنعتی بورسی ۱۰ رشته‌فعالیت افزایش در شاخص فروش و ۵ رشته‌فعالیت کاهش در شاخص فروش را تجربه کرده‌اند. رشته‌فعالیت‌های «خودرو و قطعات»، «تجهیزات برقی» و «کاشی و سرامیک» بیشترین افزایش در شاخص فروش و رشته‌فعالیت‌های «محصولات فلزی بجز ماشین‌آلات و تجهیزات» و «چوب و کاغذ» کاهش در شاخص فروش را تجربه کرده‌اند.

۱. اطلاعات سایر رشته‌فعالیت‌ها در بخش پیوست آمده است.

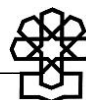
نمودار ۴. رشد شاخص‌های تولید و فروش رشته‌فعالیت‌های صنعتی در اردیبهشت‌ماه سال ۱۴۰۲ نسبت به ماه مشابه سال قبل (درصد)<sup>۱</sup>



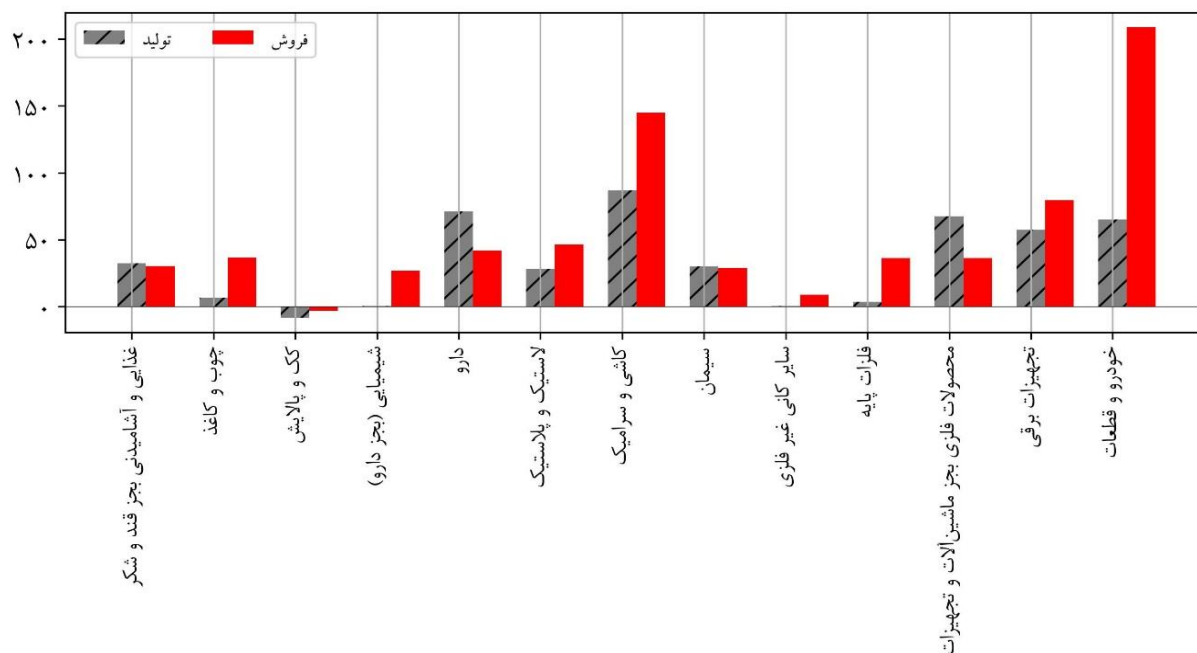
مأخذ: مرکز پژوهش‌های مجلس شورای اسلامی.

طی اردیبهشت‌ماه سال ۱۴۰۲ نسبت به ماه قبل، اکثر رشته‌فعالیت‌ها افزایش در شاخص تولید و فروش داشته‌اند، رشته‌فعالیت‌های «کاشی و سرامیک»، «دارو» و «محصولات فلزی بجز ماشین‌آلات و تجهیزات» بیشترین افزایش را در شاخص تولید داشته‌اند. همچنین، رشته‌فعالیت‌های «خودرو و قطعات»، «کاشی و سرامیک» و «تجهیزات برقی» بیشترین افزایش در شاخص فروش را داشته‌اند.

۱. همان‌طور که در گزارش پشنتیان بیان شده است، در رشته‌فعالیت منسوجات و ماشین‌آلات و تجهیزات چهار شرکت در بورس پذیرش شده‌اند و لذا اولاً شاخص بنگاه‌های بورسی این صنعت گویای وضعیت این بخش از اقتصاد نیست و ثانیاً به دلیل تعداد کم بنگاه‌ها احتمال نوسان زیاد در این رشته‌فعالیت بیشتر است. برای نمایش بهتر اطلاعات در نمودارها، این رشته‌فعالیت از نمودارهای ۴ تا ۷ حذف شده است.



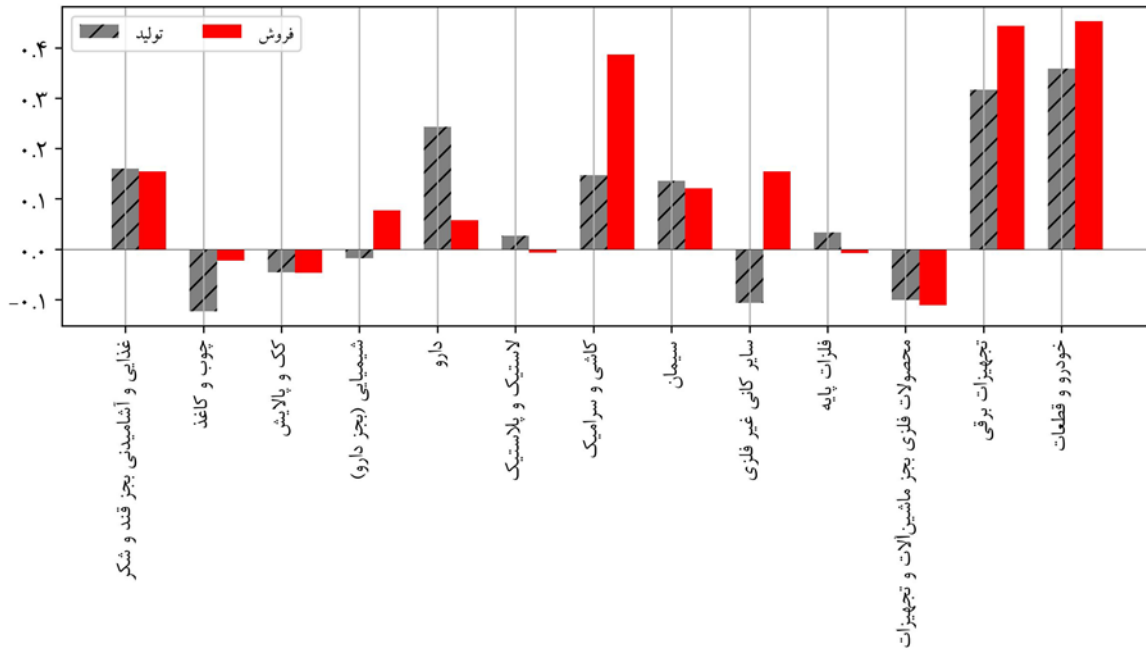
نمودار ۵. رشد شاخص‌های تولید و فروش رشته‌فعالیت‌های صنعتی در اردیبهشت‌ماه سال ۱۴۰۲ نسبت به ماه قبل (درصد)



مأخذ: همان.

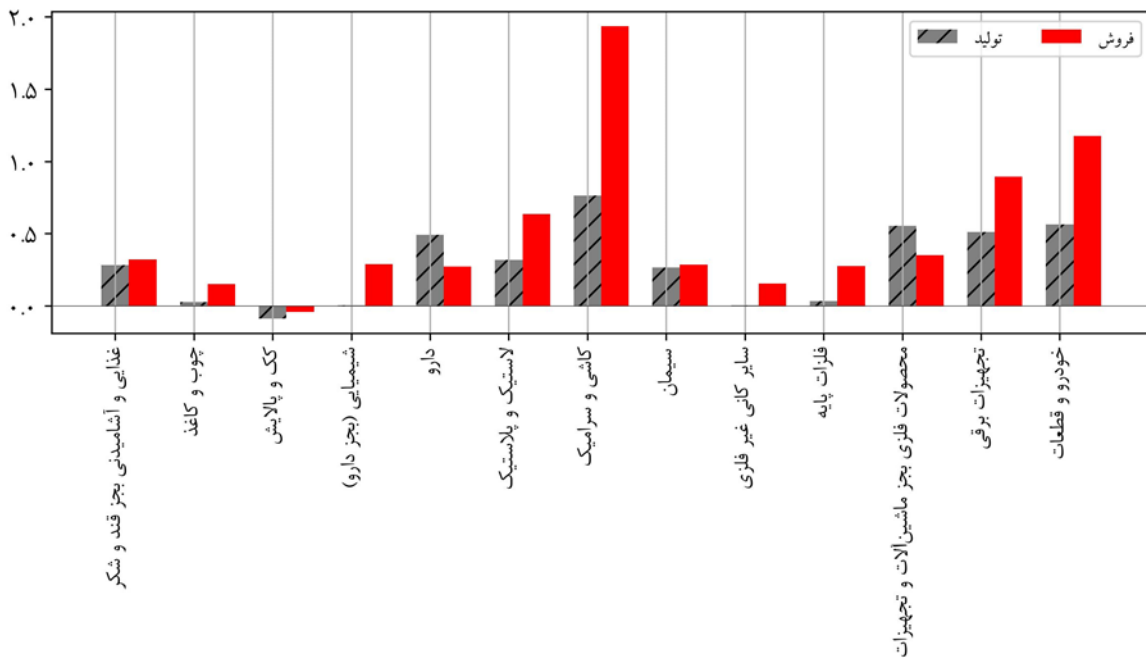
طی اردیبهشت‌ماه سال ۱۴۰۲ نسبت به ماه مشابه سال قبل رشته‌فعالیت‌های «خودرو و قطعات»، «تجهیزات برقی» و «دارو» بیشترین سهم را در افزایش شاخص تولید و رشته‌فعالیت‌های «چوب و کاغذ» و «سایر کانی غیر فلزی» بیشترین سهم را در کاهش شاخص تولید داشته‌اند، همچنین رشته‌فعالیت‌های «خودرو و قطعات»، «تجهیزات برقی» و «کاشی و سرامیک» بیشترین سهم را در افزایش شاخص فروش نسبت به ماه مشابه سال قبل و رشته‌فعالیت‌های «محصولات فلزی بجز ماشین‌آلات و تجهیزات» و «کک و پالایش» بیشترین سهم را در کاهش شاخص فروش داشته‌اند. طی اردیبهشت‌ماه سال ۱۴۰۲ نسبت به ماه قبل، به جز رشته‌فعالیت «کک و پالایش» سایر رشته‌فعالیت‌ها افزایش در شاخص تولید و فروش داشته‌اند که رشته‌فعالیت‌های «کاشی و سرامیک»، «خودرو و قطعات» و «محصولات فلزی بجز ماشین‌آلات و تجهیزات» بیشترین سهم را در افزایش شاخص تولید و همچنین رشته‌فعالیت‌های «کاشی و سرامیک»، «خودرو و قطعات» و «تجهیزات برقی» بیشترین سهم را در افزایش شاخص فروش ثبت کرده‌اند.

نمودار ۶. سهم رشته‌فعالیت‌ها از رشد شاخص‌های تولید و فروش بخش صنعت در اردیبهشت‌ماه سال ۱۴۰۲ نسبت به ماه مشابه سال قبل (درصد)

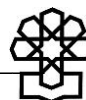


مأخذ: همان.

نمودار ۷. سهم رشته‌فعالیت‌ها از رشد شاخص‌های تولید و فروش بخش صنعت در اردیبهشت‌ماه سال ۱۴۰۲ نسبت به ماه قبل (درصد)



مأخذ: همان.

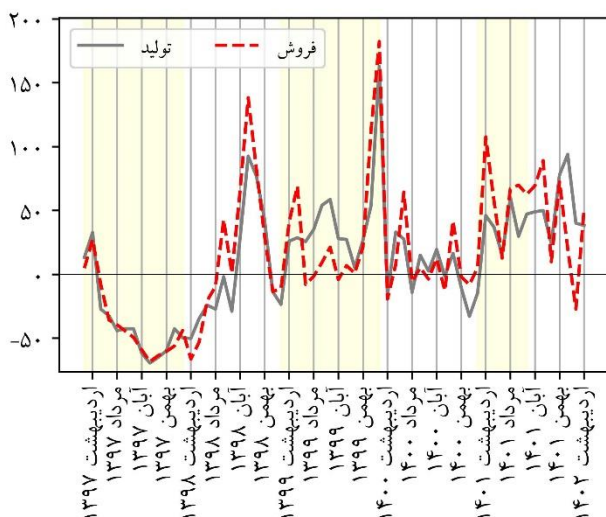


در ادامه به بررسی رشته‌فعالیت‌های «خودرو و قطعات»، «شیمیایی (به جز دارو)» و «فلزات پایه» به دلیل ضریب اهمیت بالای این رشته‌فعالیت‌ها در محاسبه شاخص و همچنین رشته‌فعالیت‌های «غذایی و آشامیدنی به جز قند و شکر» و «دارو» به دلیل اثرپذیری از حذف ارز ترجیحی ۴۲۰۰ تومانی در واردات نهاده‌های آنها پرداخته شده است.

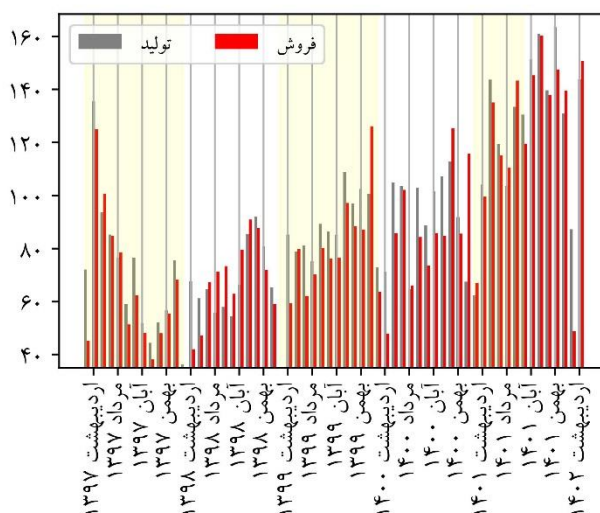
### ۱-۲. شاخص‌های تولید و فروش رشته‌فعالیت خودرو و قطعات

در اردیبهشت‌ماه سال ۱۴۰۲ شاخص تولید رشته‌فعالیت خودرو و قطعات بر مبنای شرکت‌های بورسی نسبت به ماه مشابه سال قبل افزایش ۳۸/۲ درصدی و نسبت به ماه قبل افزایش ۶۴/۸ درصدی داشته است. همچنین شاخص فروش آن نسبت به ماه مشابه سال قبل افزایش ۵۱/۵ درصدی و نسبت به ماه قبل افزایش ۲۰۸/۹ درصدی داشته است. همان‌طور که در نمودار ۱۰ نشان داده شده است نسبت به ماه قبل و ماه مشابه سال قبل شاخص تولید و فروش تمام زیربخش‌ها به ویژه خودروی سنگین افزایش یافته است.

نمودار ۹. رشد نقطه‌به‌نقطه شاخص‌های تولید و فروش بخش خودرو و قطعات (درصد)

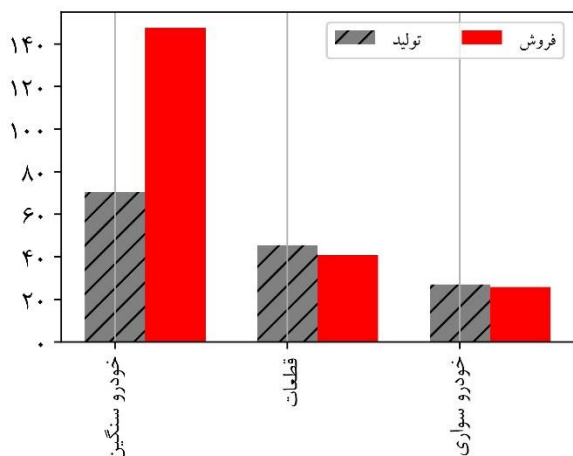


نمودار ۸. شاخص‌های تولید و فروش بخش خودرو و قطعات (۱۳۹۵=۱۰۰)

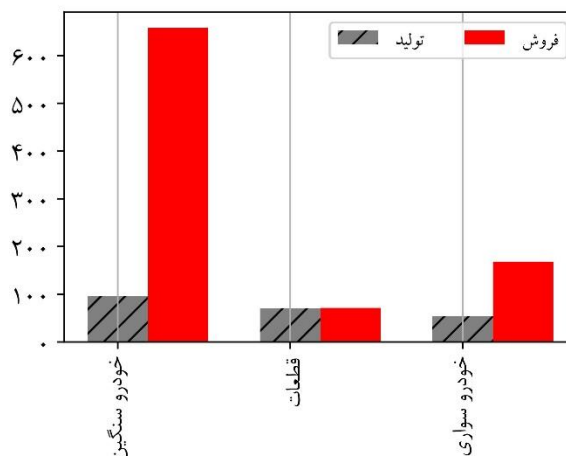


مأخذ: همان.

نمودار ۱۱. رشد شاخص تولید و فروش زیربخش‌های خودرو و قطعات نسبت به ماه مشابه سال قبل (درصد)



نمودار ۱۰. رشد شاخص تولید و فروش زیربخش‌های خودرو و قطعات نسبت به ماه قبل (درصد)

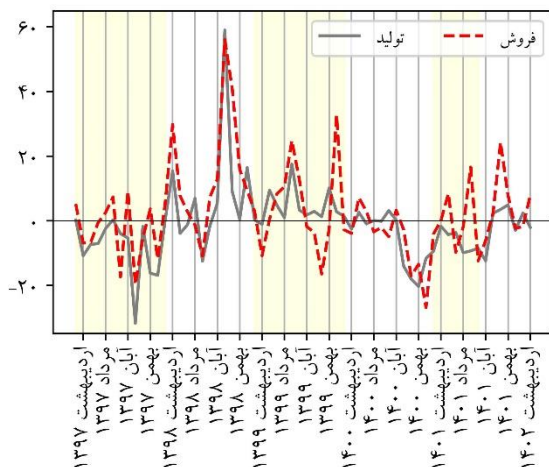


مأخذ: همان.

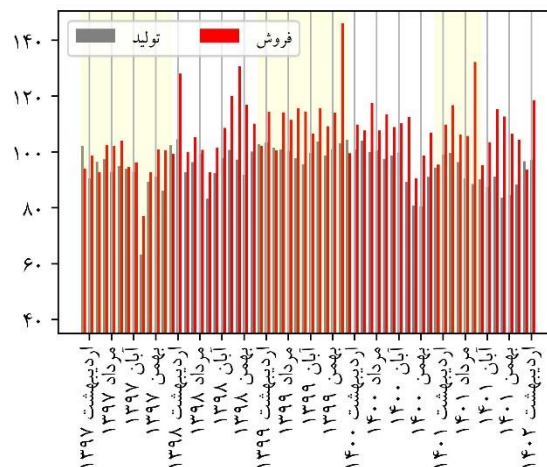
## ۲-۲. شاخص‌های تولید و فروش رشته‌فعالیت شیمیایی به جز دارو

در اردیبهشت‌ماه سال ۱۴۰۲ شاخص تولید رشته‌فعالیت شیمیایی به جز دارو بر مبنای شرکت‌های بورسی نسبت به ماه مشابه سال قبل کاهش ۲ درصدی و نسبت به ماه قبل افزایش ناچیز ۰/۴ درصدی داشته است. همچنین شاخص فروش آن نسبت به ماه مشابه سال قبل افزایش ۸ درصدی و نسبت به ماه قبل افزایش ۲۶/۶ درصدی داشته است. مطابق نمودار ۱۴، نسبت به ماه قبل شاخص فروش تمام زیربخش‌ها افزایش یافته است. از طرفی، مطابق نمودار ۱۵، نسبت به ماه مشابه سال قبل کاهش شاخص تولید زیربخش «متانول» و «پلاستیک و لاستیک مصنوعی» باعث کاهش شاخص تولید شده است، در مقابل شاخص فروش تمام زیربخش‌ها بجز «پلاستیک و لاستیک مصنوعی» افزایش یافته است.

نمودار ۱۳. رشد نقطه‌به‌نقطه شاخص‌های تولید و فروش بخش شیمیایی (به جز دارو) (درصد)

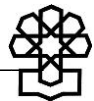


نمودار ۱۲. شاخص‌های تولید و فروش بخش شیمیایی (به جز دارو) (۱۳۹۵=۱۰۰)

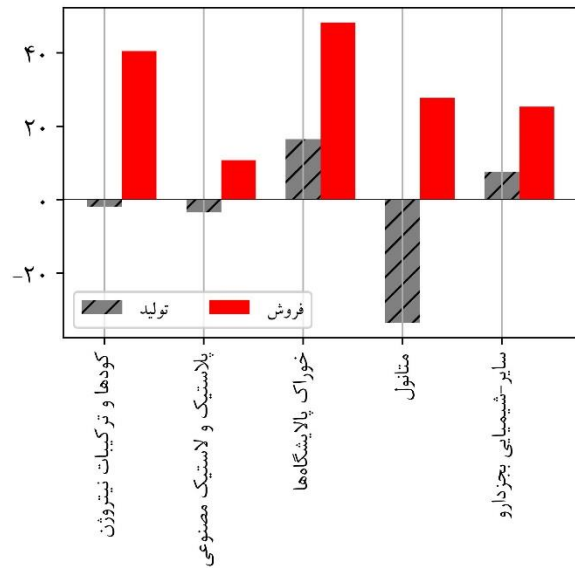


مأخذ: همان.

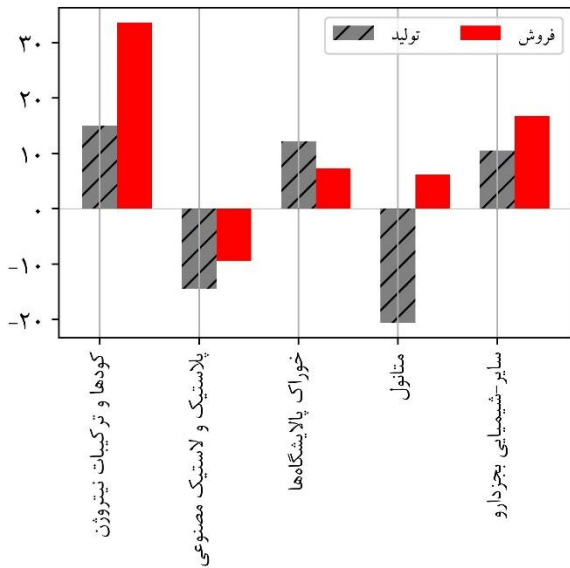




نمودار ۱۴. رشد شاخص تولید و فروش زیربخش‌های شیمیایی به جز دارو نسبت به ماه قبل (درصد)



نمودار ۱۵. رشد شاخص تولید و فروش زیربخش‌های شیمیایی به جز دارو نسبت به ماه مشابه سال قبل

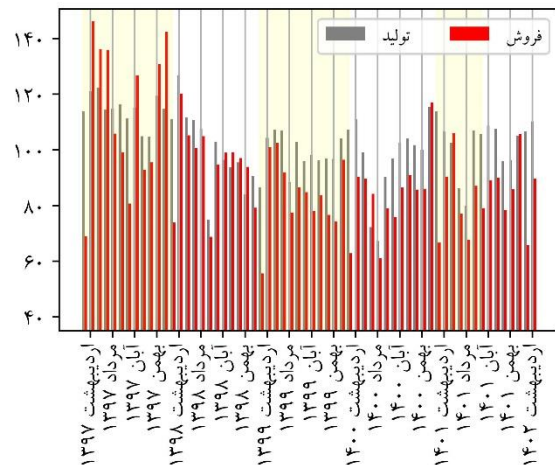


مأخذ: همان.

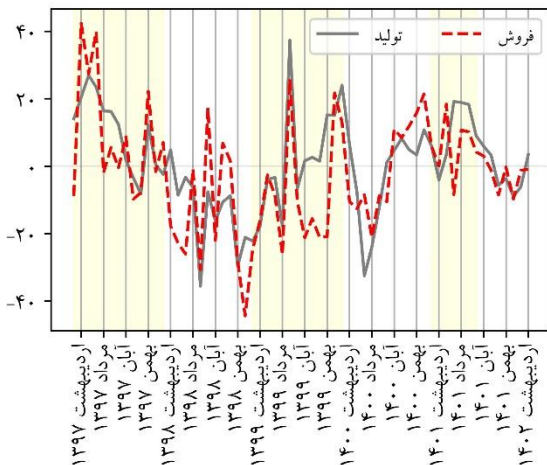
### ۲-۳. شاخص‌های تولید و فروش رشته‌فعالیت فلزات پایه

در اردیبهشت‌ماه سال ۱۴۰۲، شاخص تولید رشته‌فعالیت فلزات پایه بر مبنای شرکت‌های بورسی، نسبت به ماه مشابه سال قبل افزایش ۳/۵ درصدی و نسبت به ماه قبل افزایش ۳/۳ درصدی داشته است. همچنین شاخص فروش آن نسبت به ماه مشابه سال قبل کاهش ۰/۹ درصدی و نسبت به ماه قبل افزایش ۳۶/۱ درصدی داشته است. مطابق نمودار ۱۸، نسبت به ماه قبل شاخص فروش تمام زیربخش‌ها و شاخص تولید «شمش» و «ورق» افزایش یافته است. همچنین مطابق نمودار ۱۹، نسبت به ماه مشابه سال قبل افزایش قابل توجه شاخص تولید و فروش زیربخش «پروفیل» منجر به افزایش شاخص تولید و فروش شده است.

نمودار ۱۶. شاخص‌های تولید و فروش بخش فلزات پایه (۱۳۹۵=۱۰۰)

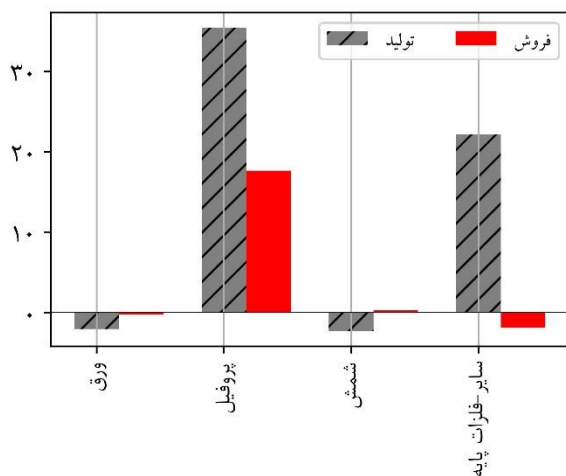


نمودار ۱۷. رشد نقطه‌به‌نقطه شاخص‌های تولید و فروش بخش فلزات پایه (درصد)

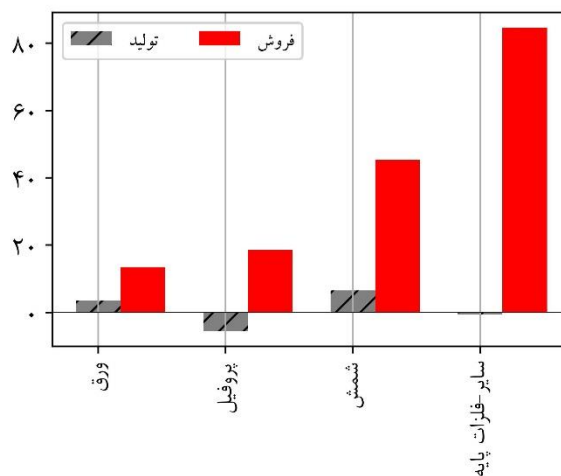


مأخذ: همان.

نمودار ۱۹. رشد شاخص تولید و فروش زیربخش‌های فلزات پایه نسبت به ماه مشابه سال قبل (درصد)



نمودار ۱۸. رشد شاخص تولید و فروش زیربخش‌های فلزات پایه نسبت به ماه قبل (درصد)

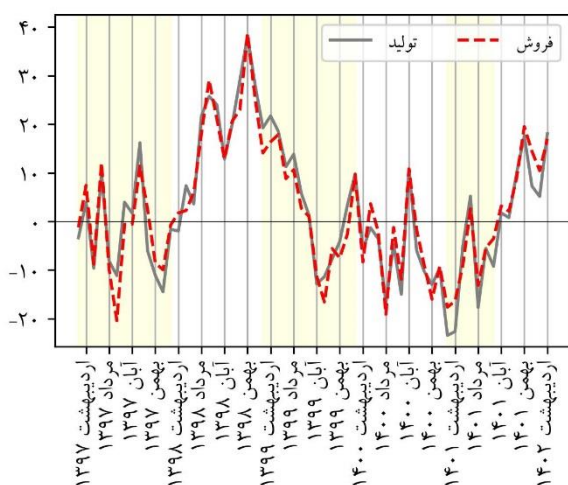


مأخذ: همان.

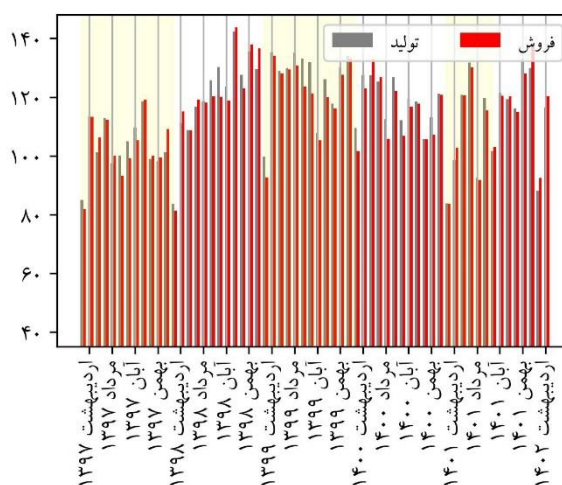
#### ۲-۴. شاخص‌های تولید و فروش رشته‌فعالیت غذایی و آشامیدنی به جز قند و شکر

در اردیبهشت‌ماه سال ۱۴۰۲، شاخص تولید رشته‌فعالیت غذایی و آشامیدنی به جز قند و شکر بر مبنای شرکت‌های بورسی، نسبت به ماه مشابه سال قبل افزایش ۱۸/۱ درصدی و نسبت به ماه قبل افزایش ۳۲/۱ درصدی داشته است. همچنین شاخص فروش آن نسبت به ماه مشابه سال قبل افزایش ۱۷ درصدی و نسبت به ماه قبل افزایش ۳۰ درصدی داشته است. مطابق نمودار ۲۲ و ۲۳، شاخص تولید و فروش تمام زیربخش‌ها نسبت به ماه قبل و نسبت به ماه مشابه سال قبل افزایش یافته است.

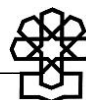
نمودار ۲۱. رشد نقطه به نقطه شاخص‌های تولید و فروش بخش غذایی و آشامیدنی (درصد)



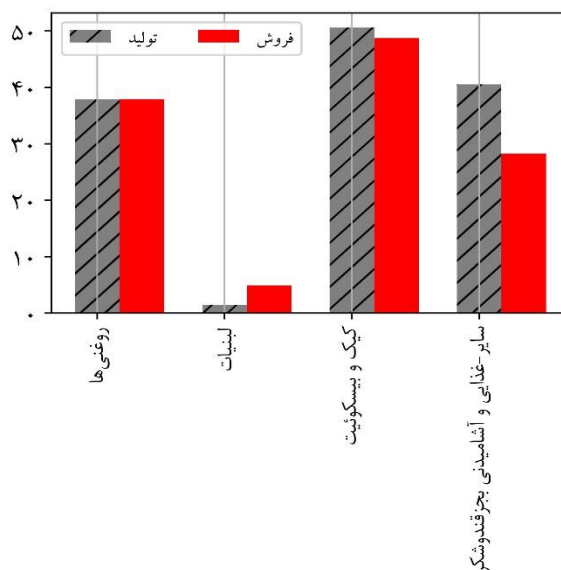
نمودار ۲۰. شاخص‌های تولید و فروش بخش غذایی و آشامیدنی (۱۳۹۵=۱۰۰)



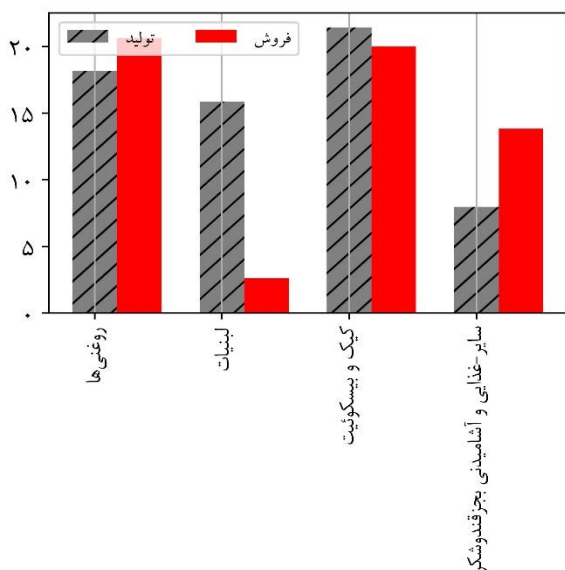
مأخذ: همان.



نمودار ۲۲. رشد شاخص تولید و فروش زیربخش‌های غذایی و آشامیدنی به جز قند و شکر نسبت به ماه قبل (درصد)



نمودار ۲۳. رشد شاخص تولید و فروش زیربخش‌های غذایی و آشامیدنی به جز قند و شکر نسبت به ماه مشابه سال قبل (درصد)

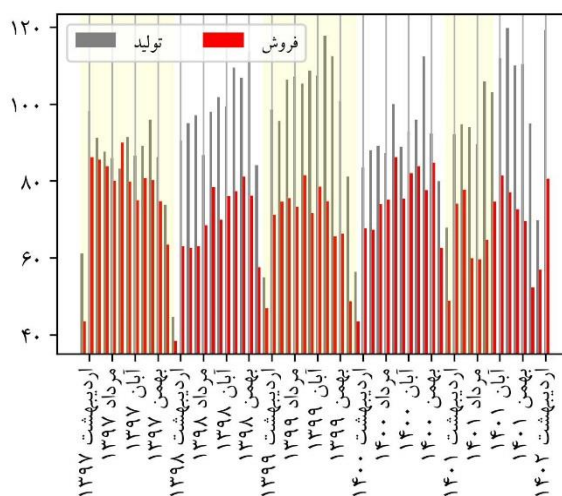


مأخذ: همان.

### ۲-۵. شاخص‌های تولید و فروش رشته‌فعالیت دارو

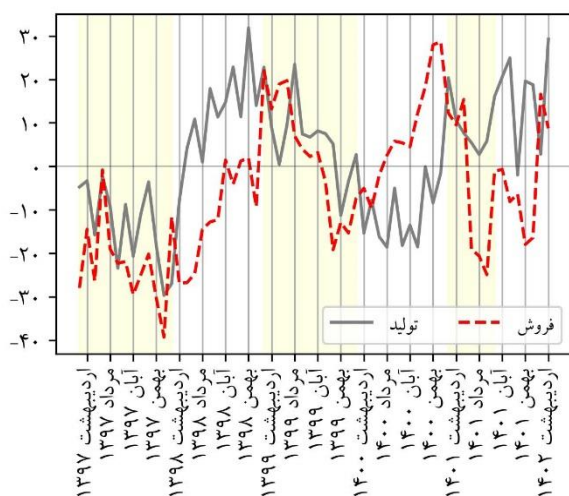
در اردیبهشت‌ماه سال ۱۴۰۲ شاخص تولید رشته‌فعالیت دارو بر مبنای شرکت‌های بورسی نسبت به ماه مشابه سال قبل افزایش ۲۹/۲ درصدی و نسبت به ماه قبل افزایش ۷۰/۸ درصدی داشته است. همچنین شاخص فروش آن نسبت به ماه مشابه سال قبل افزایش ۸/۷ درصدی و نسبت به ماه قبل افزایش ۴۱/۷ درصدی داشته است. مطابق نمودار ۲۶ نسبت به ماه قبل شاخص تولید تمام زیربخش‌ها افزایش یافته است، همچنین نسبت به ماه مشابه سال قبل شاخص تولید تمام زیربخش‌ها و شاخص فروش تمام زیربخش‌ها بجز «فراورده‌های تزریقی» افزایش یافته است.

نمودار ۲۴. شاخص‌های تولید و فروش بخش دارو (۱۳۹۵=۱۰۰)

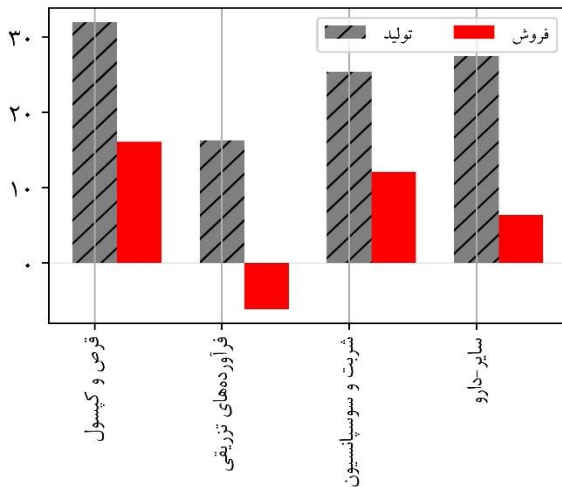


مأخذ: همان.

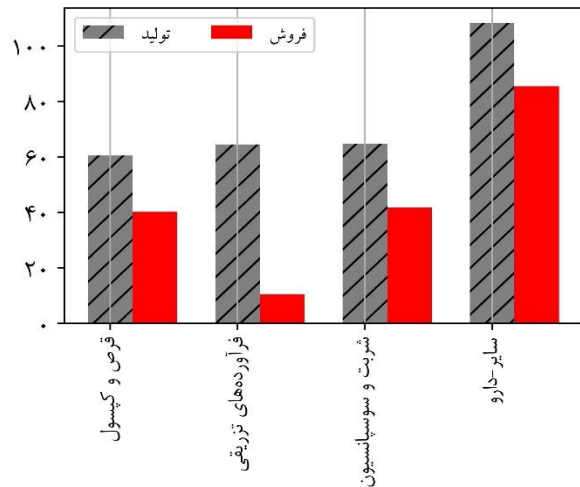
نمودار ۲۵. رشد نقطه‌به‌نقطه شاخص‌های تولید و فروش بخش دارو (درصد)



نمودار ۲۷. رشد شاخص تولید و فروش زیربخش‌های دارو  
نسبت به ماه مشابه سال قبل (درصد)



نمودار ۲۶. رشد شاخص تولید و فروش زیربخش‌های دارو  
نسبت به ماه قبل (درصد)

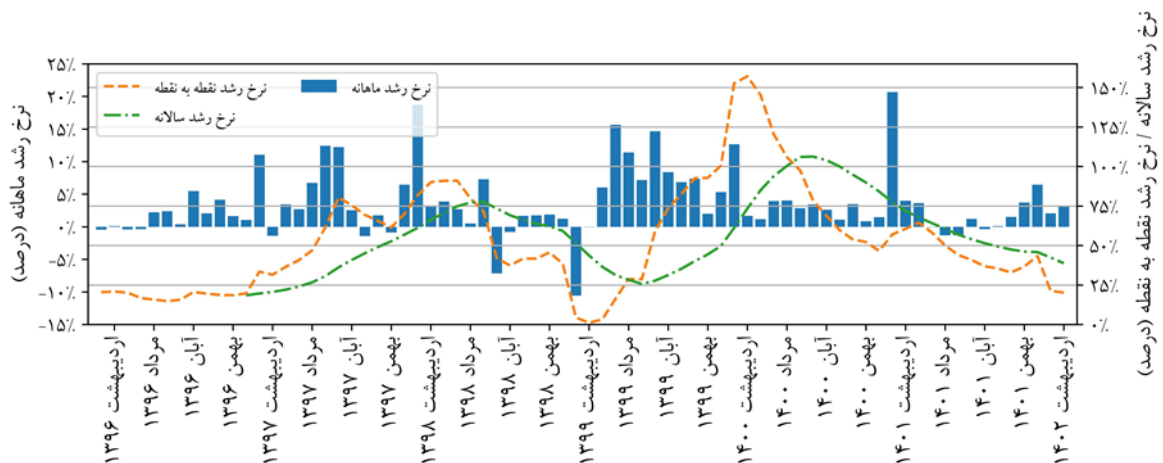


مأخذ: همان.

### ۳. شاخص قیمت فعالیت‌های صنعتی بورسی

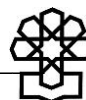
در اردیبهشت‌ماه سال ۱۴۰۲ نرخ رشد ماهیانه<sup>۱</sup> قیمت فعالیت‌های صنعتی بورسی رشد مثبت ۳/۱ درصدی را ثبت کرده است، همچنین رشد نقطه‌به‌نقطه<sup>۲</sup> با کاهش نسبت به ماه قبل، به ۲۰/۲ درصد رسیده است. گفتنی است میانگین<sup>۳</sup> سالیانه شاخص قیمت نیز در اردیبهشت‌ماه سال ۱۴۰۲ روند نزولی یک سال اخیر خود را ادامه داد و با ۳/۷ واحد درصد کاهش نسبت به ماه قبل، میزان ۳۸/۸ درصد افزایش را نشان می‌دهد.

نمودار ۲۸. درصد تغییر شاخص قیمت صنعت (۱۳۹۵=۱۰۰)



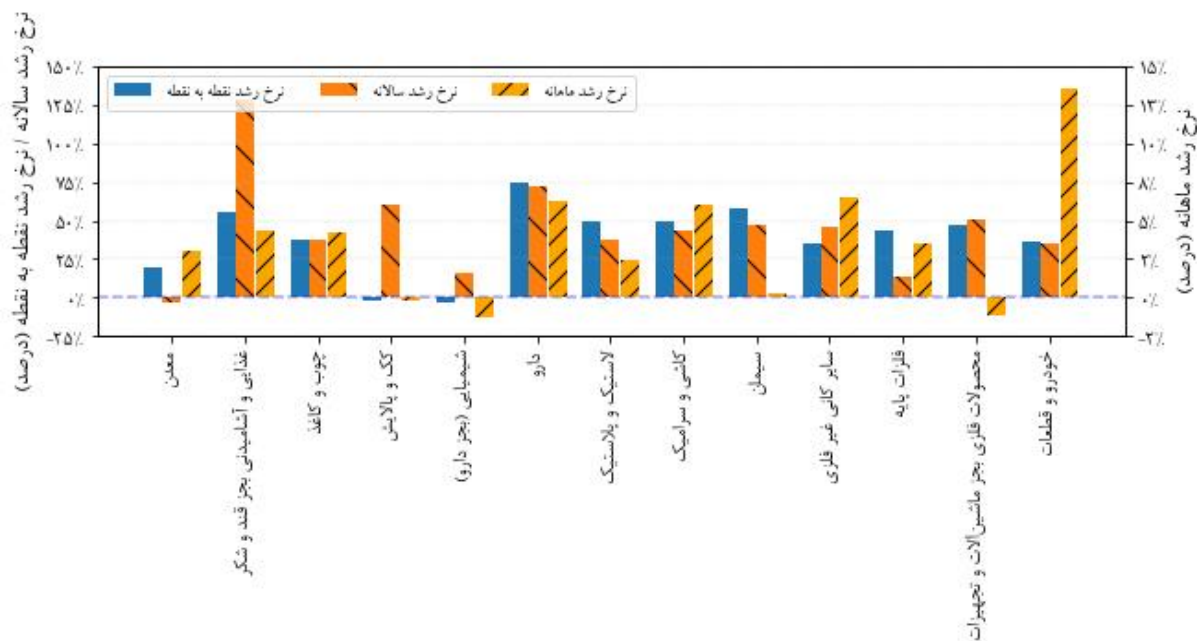
مأخذ: همان.

۱. درصد تغییر شاخص قیمت صنعت نسبت به ماه قبل.
۲. درصد تغییر شاخص قیمت صنعت نسبت به ماه مشابه سال قبل.
۳. درصد تغییر میانگین شاخص قیمت صنعت در ۱۲ ماه منتهی به ماه مورد نظر نسبت به دوره مشابه سال قبل.



بررسی شاخص قیمت رشته‌فعالیت‌های بورسی نشان می‌دهد در اردیبهشت‌ماه سال ۱۴۰۲، رشته‌فعالیت «خودرو و قطعات» بالاترین نرخ رشد ماهیانه و رشته‌فعالیت‌های «دارو» و «غذایی و آشامیدنی به‌جز قند و شکر» بالاترین نرخ رشد نقطه‌به‌نقطه را تجربه کرده‌اند.

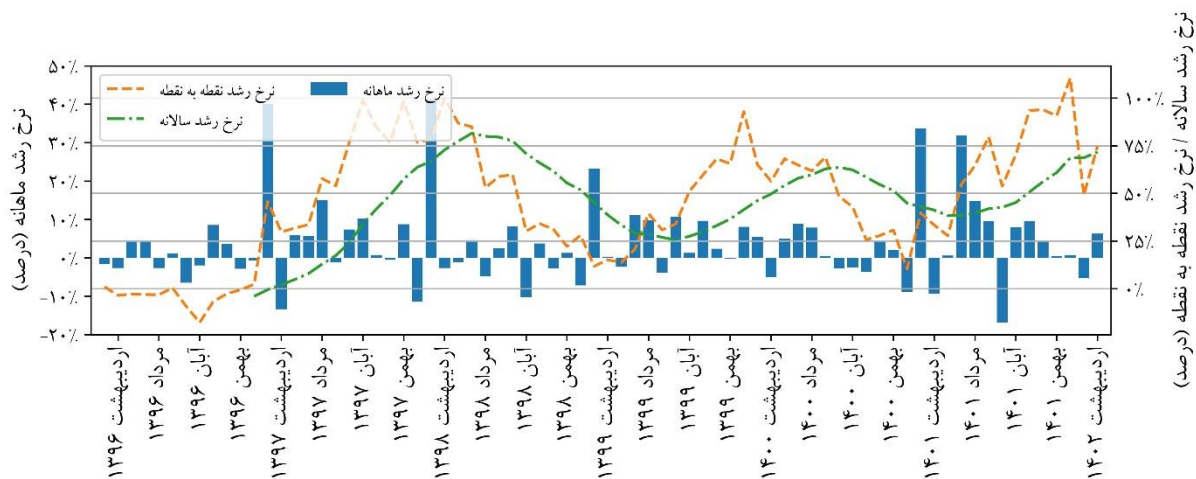
نمودار ۲۹. شاخص قیمت رشته‌فعالیت‌های بورسی - اردیبهشت‌ماه سال ۱۴۰۲



مأخذ: همان.

رشته‌فعالیت دارو در اردیبهشت‌ماه نرخ رشد ماهیانه ۶/۵ درصدی داشته است. شایان ذکر است رشد نقطه‌به‌نقطه رشته‌فعالیت دارو نسبت به ماه پیش افزایش یافته و به ۷۵ درصد رسیده است و میانگین سالیانه قیمت نیز ۷۳ درصد افزایش یافته است.

نمودار ۳۰. درصد تغییر شاخص قیمت رشته‌فعالیت دارو (۱۳۹۵=۱۰۰)

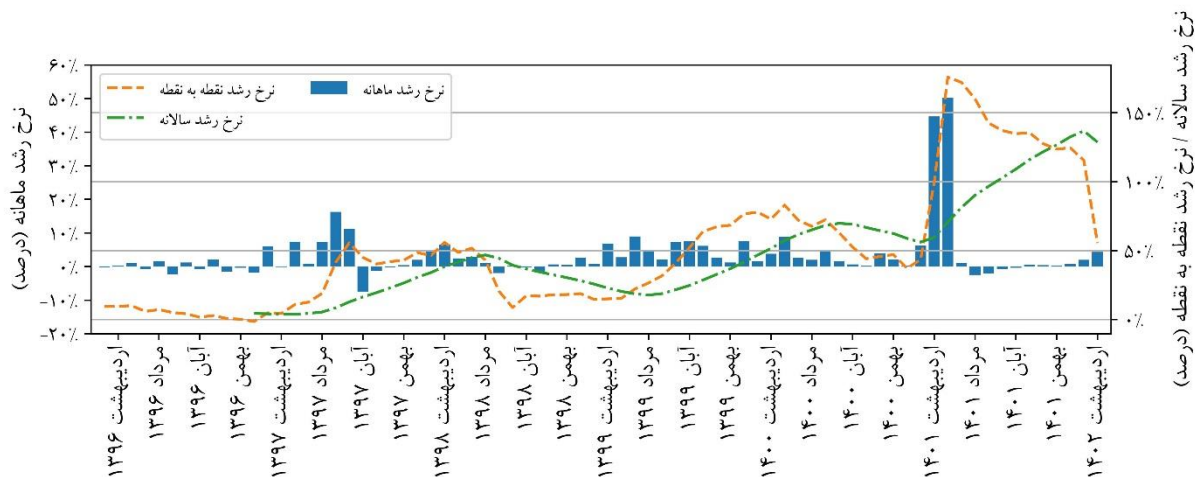


مأخذ: همان.



با گذشت یک سال از حذف ارز ۴۲۰۰ تومانی مواد اولیه گروه غذایی و آشامیدنی در اردیبهشت ۱۴۰۱، رشته فعالیت غذایی و آشامیدنی به جز قند و شکر در اردیبهشت‌ماه رشد ماهانه مثبت ۴/۹ درصدی داشته است. رشد نقطه‌به‌نقطه قیمت در این رشته فعالیت هم با کاهش چشمگیر در اردیبهشت‌ماه به ۵۳ درصد رسیده است؛ گفتنی است میانگین سالیانه قیمت در این رشته فعالیت در اردیبهشت‌ماه نزولی بوده و به ۱۳۰ درصد رسیده است.

نمودار ۳۱. درصد تغییر شاخص قیمت رشته فعالیت غذایی و آشامیدنی به جز قند و شکر (۱۳۹۵=۱۰۰)

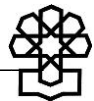


مأخذ: همان.

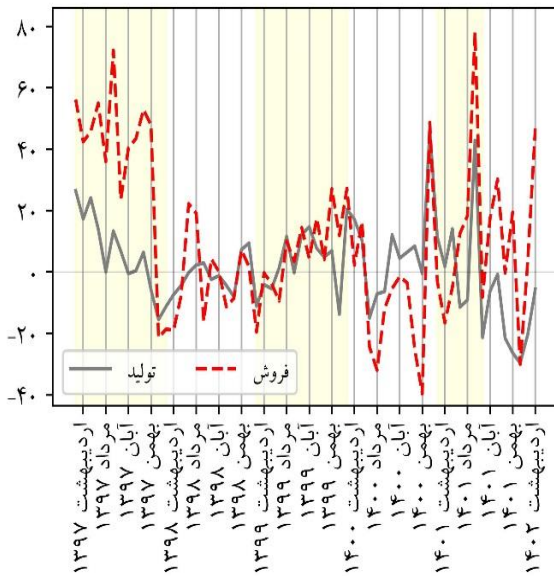
#### ۴. شاخص‌های تولید و فروش شرکت‌های معدنی بورسی

در اردیبهشت‌ماه سال ۱۴۰۲، شاخص تولید شرکت‌های معدنی بورسی نسبت به ماه مشابه سال قبل با کاهش ۵/۷ درصدی و نسبت به ماه قبل با افزایش ۱۶/۸ درصدی مواجه شده است. همچنین، شاخص فروش شرکت‌های معدنی بورسی هم نسبت به ماه مشابه سال قبل با افزایش ۴۶/۶ درصدی و نسبت به ماه قبل با افزایش ۳۹ درصدی مواجه شده است. مطابق نمودار ۳۴، شاخص تولید و فروش تمام زیربخش‌ها نسبت به ماه قبل افزایش یافته است. در مقابل مطابق نمودار ۳۵، شاخص تولید با توجه به کاهش تولید «کنسانتره» نسبت به ماه مشابه سال قبل کاهش یافته است.

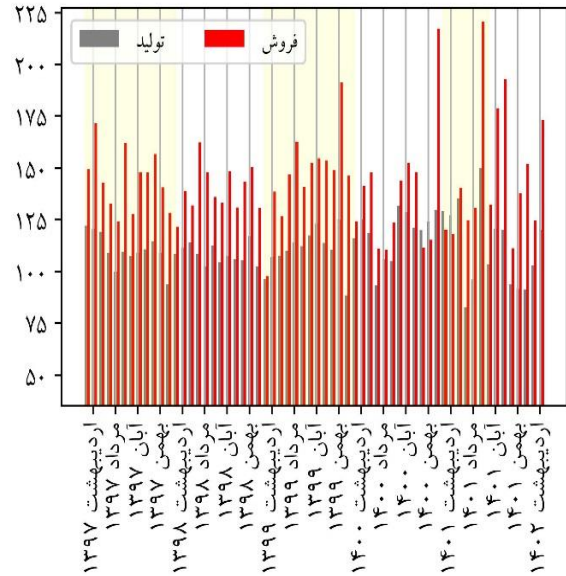




نمودار ۳۳. رشد نقطه‌به‌نقطه شاخص‌های تولید و فروش شرکت‌های معدنی بورسی (درصد)

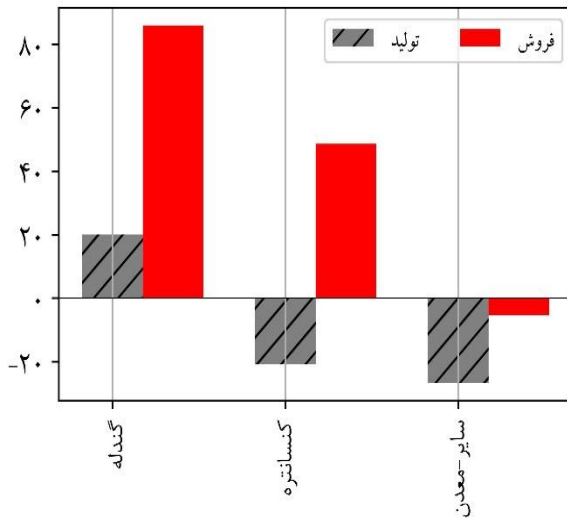


نمودار ۳۲. شاخص‌های تولید و فروش شرکت‌های معدنی بورسی (۱۳۹۵=۱۰۰)

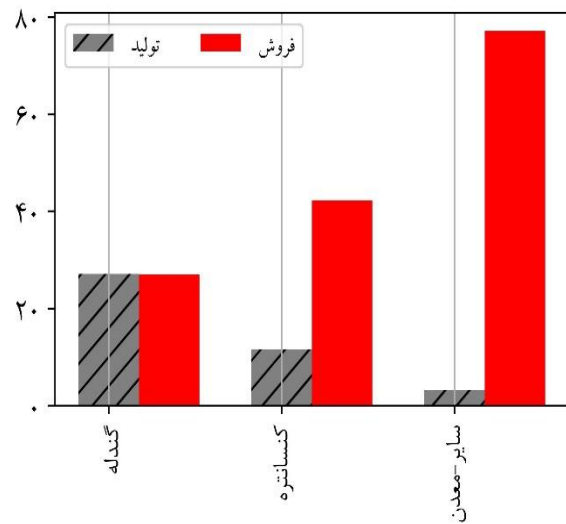


مأخذ: همان.

نمودار ۳۵. رشد شاخص تولید و فروش زیربخش‌های معدن نسبت به ماه مشابه سال قبل (درصد)



نمودار ۳۴. رشد شاخص تولید و فروش زیربخش‌های معدن نسبت به ماه قبل (درصد)

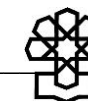


مأخذ: همان.

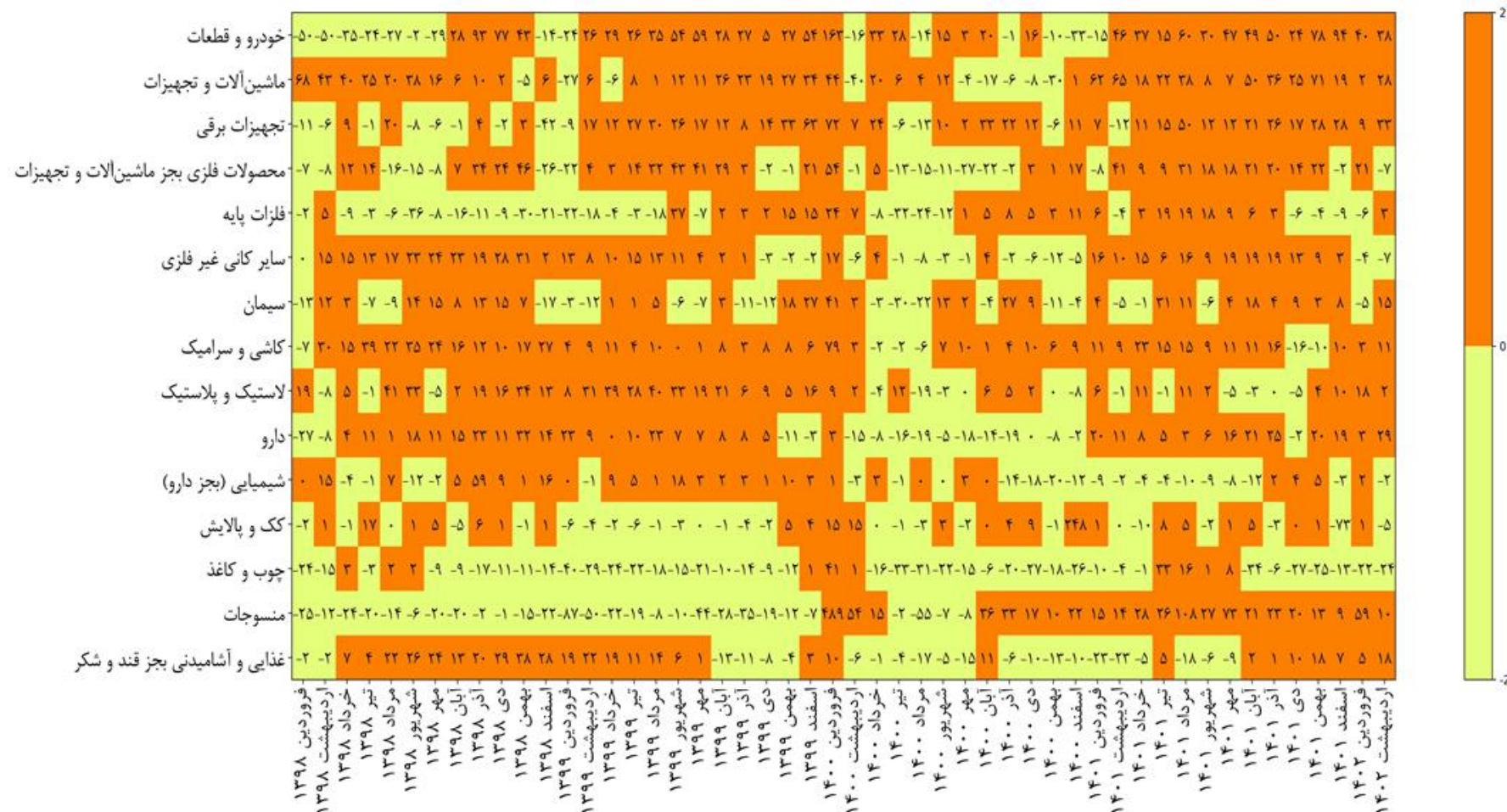
### جمع‌بندی

شاخص تولید، فروش و قیمت صنایع بورسی از اطلاعات ماهیانه ۳۱۵ شرکت بورسی استخراج می‌شود و با توجه به اینکه این شاخص با شاخص تولید صنعتی بانک مرکزی و مرکز آمار هم حرکتی مناسبی دارد، با دقت زیادی می‌تواند تحولات بخش صنعت و معدن کشور را به‌صورت ماهیانه رصد کند. در این گزارش تغییرات شاخص‌های تولید، فروش و قیمت شرکت‌های صنعتی و معدنی پذیرفته شده در بورس و همچنین مهم‌ترین رشته‌فعالیت‌های آن در اردیبهشت‌ماه سال ۱۴۰۲ مورد بررسی قرار گرفته است.

برآورد این گزارش نشان می‌دهد، طی اردیبهشت‌ماه سال ۱۴۰۲، شاخص تولید شرکت‌های صنعتی بورسی نسبت به ماه مشابه سال قبل با افزایش ۱۰ درصدی و نسبت به ماه قبل با افزایش ۲۱/۸ درصدی مواجه شده است. همچنین شاخص فروش شرکت‌های صنعتی بورسی نسبت به ماه مشابه سال قبل با افزایش ۱۰/۷ درصدی و نسبت به ماه قبل با افزایش ۴۴/۵ درصدی مواجه شده است. شاخص قیمت فعالیت‌های صنعتی بورسی نیز نسبت به ماه مشابه سال قبل ۲۰/۲ درصد و نسبت به ماه قبل ۳/۱ درصد افزایش یافته است.



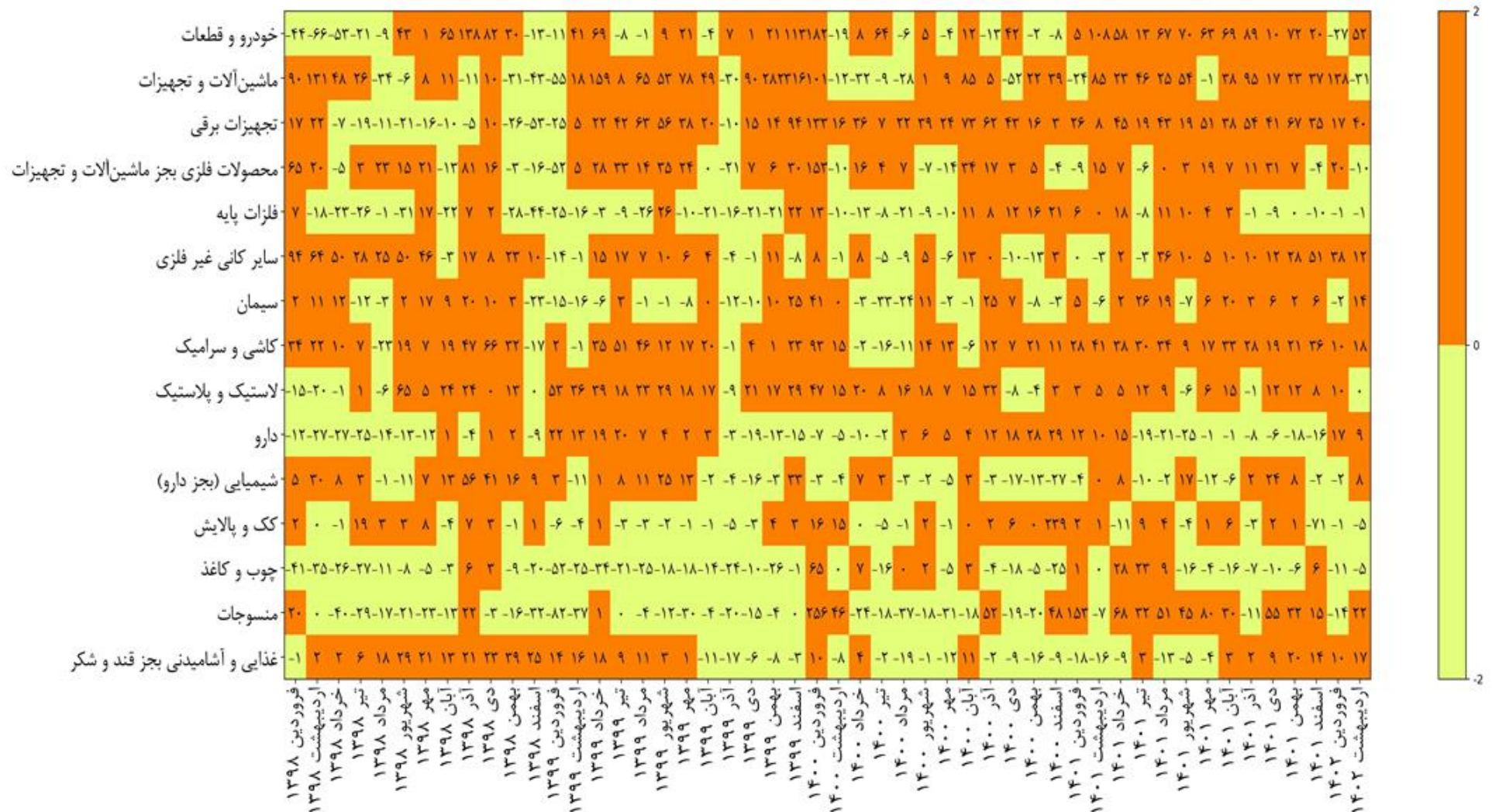
جدول ۱ پیوست. آمار مربوط به رشد تولید کل رشته‌فعالیت‌ها (نسبت به ماه مشابه سال قبل ۱۰۰=۱۳۹۵)



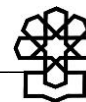
۱. در جدول فوق رنگ نارنجی نشان‌دهنده رشد مثبت و رنگ زرد نشان‌دهنده رشد منفی است (برای خوانایی جدول اعداد رند شده‌اند).



جدول ۲ پیوست. آمار مربوط به رشد فروش کل رشته‌فعالیت‌ها (نسبت به ماه مشابه سال قبل ۱۰۰=۱۳۹۵)<sup>۱</sup>



۱. رشته‌فعالیت منسوجات و ماشین‌آلات و تجهیزات در بورس تنها شامل چهار شرکت است و به این دلیل نماینده تمام صنعت نیست و با توجه به نوسان شاخص تولید و فروش آن تنها در جداول پیوست آورده شده است.



جدول ۳ پیوست. رشد شاخص تولید و فروش فعالیت‌های صنعتی و معدنی بورسی - اردیبهشت‌ماه سال ۱۴۰۲

شاخص فروش			شاخص تولید			
رشد دو ماهه نسبت به دو ماهه مشابه سال قبل	رشد نسبت به ماه مشابه سال قبل	رشد نسبت به ماه قبل	رشد دو ماهه نسبت به دو ماهه مشابه سال قبل	رشد نسبت به ماه مشابه سال قبل	رشد نسبت به ماه قبل	
۲۴.۸	۴۶.۶	۳۹.۰	-۱۳.۱	-۵.۷	۱۶.۸	معدن
۸.۲	۱۰.۷	۴۴.۵	۷.۵	۱۰.۰	۲۱.۸	صنعت
۱۴.۰	۱۷.۰	۳۰.۰	۱۲.۱	۱۸.۱	۳۲.۱	غذایی و آشامیدنی به جز قند و شکر
۴.۲	۲۱.۸	۴۲.۷	۲۶.۵	۹.۸	۳۴.۳	منسوجات
-۷.۷	-۴.۹	۳۶.۴	-۲۳.۱	-۲۳.۷	۶.۵	چوب و کاغذ
-۳.۰	-۴.۷	-۳.۴	-۲.۱	-۵.۱	-۸.۵	کک و پالایش
۳.۴	۸.۰	۲۶.۶	۰.۱	-۲.۰	۰.۴	شیمیایی (به جز دارو)
۱۱.۹	۸.۷	۴۱.۷	۱۸.۰	۲۹.۲	۷۰.۸	دارو
۳.۴	-۰.۴	۴۶.۴	۸.۴	۲.۱	۲۷.۹	لاستیک و پلاستیک
۲۸/۵	۳۶/۵	۱۹/۱	۹/۰	۱۰/۱	۰/۲	کاشی و سرامیک
۱۵.۶	۱۸.۳	۱۴۴.۹	۸.۰	۱۱.۰	۸۷.۰	سیمان
۶.۴	۱۴.۱	۲۸.۷	۵.۵	۱۴.۹	۲۹.۷	سایر کانی غیرفلزی
۲۳.۲	۱۱.۹	۸.۸	-۵.۷	-۷.۰	۰.۱	فلزات پایه
۰.۸	-۹.۸	۳۶.۰	۱.۴	-۷.۵	۶۷.۴	محصولات فلزی به جز ماشین‌آلات و تجهیزات
۳۰.۹	۴۰.۲	۷۹.۳	۲۲.۸	۳۳.۳	۵۷.۱	تجهیزات برقی
۳.۸	-۳۰.۹	۱۱.۹	۱۷.۰	۲۷.۸	۷۰.۹	ماشین‌آلات و تجهیزات
۱۹.۸	۵۱.۵	۲۰۸.۹	۳۸.۹	۳۸.۲	۶۴.۸	خودرو و قطعات

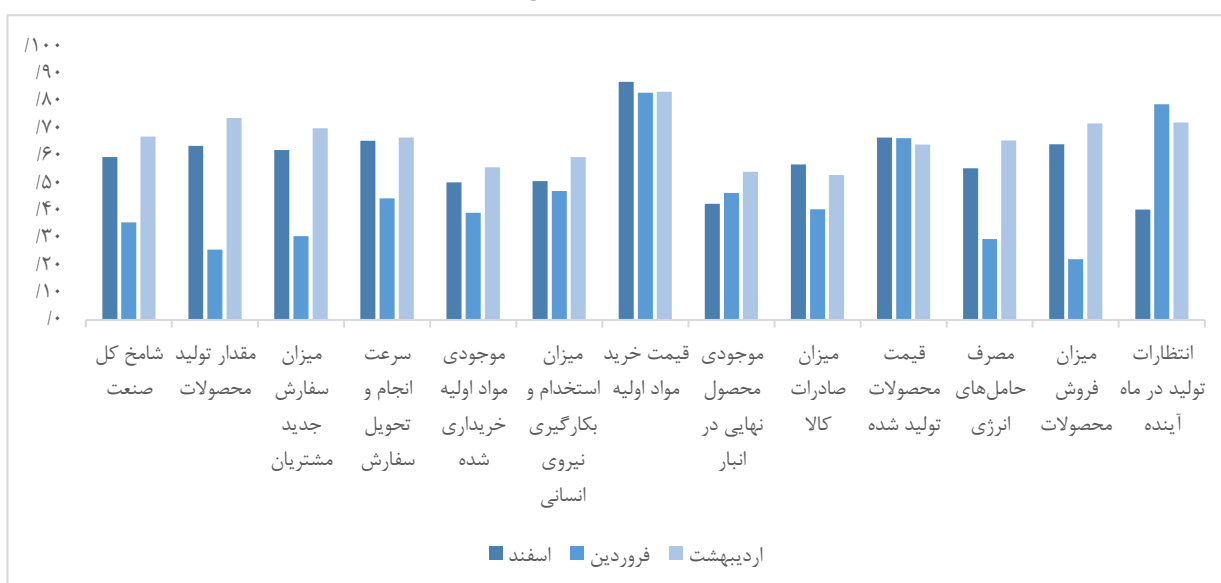
## شاخص مدیران خرید (شامخ)<sup>۱</sup>

نتایج طرح شامخ اتاق بازرگانی ایران نشان می‌دهد شاخص مدیران خرید صنعت در اردیبهشت‌ماه سال ۱۴۰۲، ۶۶/۹۶ به‌دست آمده‌است و طی سری زمانی ۵۶ دوره بیشترین مقدار خود را ثبت کرده است. در این ماه کل مؤلفه‌های اصلی بیشتر از ۵۰ گزارش شده‌اند و مؤلفه تولید محصولات، بیشترین مقدار را در میان مؤلفه‌های اصلی داشته است. همه رشته‌فعالیت‌های صنعتی نیز با افزایش در شاخص کل روبرو بودند و در میان رشته‌فعالیت‌ها صنایع چوب، کاغذ و مبلمان و صنایع نساجی بیشترین افزایش شاخص را داشتند.

شاخص مقدار تولید محصولات بخش صنعت در اردیبهشت‌ماه (۷۳/۷۸)، به بیشترین مقدار سری ۵۶ ماهه رسیده است. پس از تعطیلی طولانی‌مدت فروردین‌ماه اکثر شرکت‌ها فعالیت خود را از سر گرفتند، هرچند به دلیل مشکلات موجود در تأمین ارز، تهیه مواد اولیه و تجهیزات با هزینه بالا همراه است.

شاخص میزان فروش محصولات در اردیبهشت‌ماه (۷۱/۸۵) بعد از کاهش شدید در فروش که همه صنایع در فروردین‌ماه داشته‌اند (به دلایلی از قبیل تعطیلی طولانی‌مدت فروردین ناشی از شرایط نابسامان قیمتی در بازار و سردرگمی در خرید مواد اولیه)، در این ماه اکثر صنایع فروش بهتری از ماه قبل داشته‌اند. شاخص بیشترین مقدار خود را طی سری ۵۶ دوره ثبت کرده است.<sup>۲</sup>

شاخص مدیران خرید کل صنعت در سه ماه منتهی به اردیبهشت‌ماه سال ۱۴۰۲

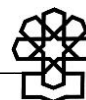


مأخذ: اتاق بازرگانی، صنایع، معادن و کشاورزی

۱. شاخص مدیران خرید (شامخ) طبق الگوی جهانی محاسبه شاخص مدیران خرید (Purchasing Managers' Index) هر ماه توسط اتاق بازرگانی، صنایع، معادن و کشاورزی ایران و براساس اطلاعات دریافتی از مدیران شرکت‌های بخش صنعت، محاسبه و گزارش می‌شود. این شاخص با بررسی و ردیابی متغیرهایی مانند مقدار تولید، سفارشات جدید، استخدام، تغییرات قیمت‌ها و... نسبت به ماه گذشته آن متغیرها، ارزیابی دقیقی از تحولات بخش‌های اقتصاد ارائه می‌کند. عدد شاخص با وزندهی به پنج متغیر اصلی مقدار تولید (۲۵٪)، سفارشات جدید (۳۰٪)، سرعت انجام و تحویل سفارشات (۱۵٪)، موجودی مواد اولیه (۱۰٪) و میزان استخدام (۲۰٪) محاسبه می‌شود. اعداد بزرگ‌تر از ۵۰ به معنای بهبود شاخص نسبت به ماه قبل است. باقی متغیرها نیز از پرسشنامه‌های شاخص مدیران خرید استخراج می‌شوند، ولی وزنی در محاسبه شاخص کل صنعت ندارند. داده‌ها در شامخ براساس مستندات واقعی کسب‌وکارها و نه براساس نظرات شخصی و حدس مدیران جمع‌آوری می‌شوند.

۲. برای اطلاعات بیشتر به گزارش شاخص مدیران خرید اردیبهشت‌ماه سال ۱۴۰۲ مراجعه شود.





### منابع و مأخذ

۱. معرفی و نحوه محاسبه شاخص تولید، فروش و قیمت شرکت‌های پذیرفته شده در بورس، مرکز پژوهش‌های مجلس شورای اسلامی، شماره مسلسل ۱۸۰۰۱.
  ۲. گزارش طرح شامخ مدیران خرید، اتاق بازرگانی، صنایع، معادن و کشاورزی ایران.
  ۳. پایش بخش حقیقی اقتصاد ایران در فروردین ماه ۱۴۰۲ بخش صنعت و معدن، مرکز پژوهش‌های مجلس شورای اسلامی، شماره مسلسل ۱۸۹۸۳.
4. [www.Codal.Ir](http://www.Codal.Ir).



مرکز پژوهش‌های مجلس شورای اسلامی

تهران، خیابان پاسداران، روبروی پارک نیاوران (ضلع جنوبی، پلاک ۸۰۲)

تلفن: ۷۵۱۸۳۰۰۰ صندوق پستی: ۱۵۸۷۵-۵۸۵۵ پست الکترونیک: [mrc@majles.ir](mailto:mrc@majles.ir)

وبسایت: [rc.majles.ir](http://rc.majles.ir)

