



دوازدهمین کنفرانس ملی شهرسازی، معماری، عمران و محیط زیست

تحلیلی بر ساختار کالبدی - فرهنگی شهرها با تاکید بر معماری بوم‌گرا (نمونه موردی: منطقه ۲ کلانشهر تبریز)

فیروز جعفری^۱، فاطمه موحد^۲

۱- استادیار جغرافیا و برنامه ریزی شهری، دانشگاه تبریز، تبریز، ایران

۲- کارشناس ارشد جغرافیا و برنامه ریزی شهری، دانشگاه تبریز، تبریز، ایران

Movahhedf06@gmail.com

چکیده

در سال‌های اخیر فرهنگ بومی آذربایجان شرقی، تحت تاثیر فرهنگ جهانی نتوانسته در نسل‌های امروزی جایگاه مناسب ماهیتی پیدا کند. امروزه طراحی مکان‌های فرهنگی غالباً از دست معماران خارج شده است که خوراک بصری کوتاه مدتی را برای جلب توجه مسافران تولید می‌کنند که حاصل امر کاریکاتورهایی از سبک‌های مختلف معماری است. در واقع طراحی این مکان‌ها امروزه به تزئین پوسته‌ها تقلیل پیدا کرده و طراحی‌ها یکنواخت شده و معماری بومی ایران به دست فراموشی سپرده شده است. از این‌رو شهر تبریز به دلیل ظرفیت‌های ارزشمند تاریخی، فرهنگی و جاذبه‌های طبیعی و کالبدی پایتخت فرهنگ و تمدن ایران زمین محسوب می‌شود. عوامل بسیاری از جمله عوامل فرهنگی و جریان‌ها و مکاتب فکری حاکم و الگوهای شهرنشینی جهان در ساختار کالبدی یک شهر تاثیرگذار می‌باشد. از آنجایی که ساختار کالبدی شهر برآیند تمام نیروهایی است که باعث به وجود آمدن و شکل‌گیری یک سکونتگاه می‌شود و دارای نمود عینی و ذهنی است. امروزه آگاهی از ساختار کالبدی شهر و دلایلی که در دوره‌های مختلف بر چگونگی گسترش فضایی آن حاکم بوده، برای کنترل گسترش آن ضرورت دارد و یکی از عوامل مهم تأثیرگذار در میزان موفقیت برنامه‌ریزان و طراحان شهری است. پژوهش پیش رو از نظر هدف کاربردی و از نظر روش توصیفی تحلیلی مبتنی بر روش پرسشنامه است. هدف این پژوهش بررسی تحلیلی ساختار کالبدی میزان تاثیر معماری بوم‌گرا بر کالبد و فرهنگ شهر تبریز می‌باشد. در این پژوهش از روش کتابخانه‌ای و میدانی به صورت تلفیقی استفاده شده است. بر اساس مطالعات انجام یافته، در بین شاخص‌ها و عوامل اثرگذار، در رتبه اول شاخص کیفیت نظافت و تمیزی شهر تبریز با بیشترین رضایت برابر با ۶۲.۵ درصد، در رتبه دوم شاخص توسعه امکانات و زیرساخت‌ها با امتیاز ۵۶.۲۵ درصد، در رتبه سوم شاخص امنیت و رفاه اجتماعی با امتیاز ۴۶.۸۷ درصد در بین سایر شاخص‌ها دارای بیشترین رضایت بوده‌اند. در وضعیتی که شرایط اقتصادی و نوع رسانه‌ها ثابت باشد، فرهنگ می‌تواند تحت تأثیر از بافت شهر دچار تغییر و تحول گردد. از سوی دیگر خود مفهوم فرهنگ با وسعتی که دارد شامل عناصر گوناگون می‌شود که هر کدام به عنوان مظلوفی به گونه‌ای متفاوت از عناصر کالبد شهر (مظلوف) تأثیر می‌گیرند.

کلمات کلیدی: کالبد شهری، فرهنگ، معماری بوم‌گرا، تبریز.

۱- مقدمه

شهر پدیده‌ای مکانی - فضایی است که در نقطه‌ای خاص ایجاد شده، در زمان، تکامل یافته و رشد می‌یابد و در هر مقطعی از تاریخ، دگرگونی‌های کمی خود را به تغییرات کیفی مورد نیاز عصر خویش تبدیل می‌کند. پس برخورد با مسئله شهر، فضای شهری و کالبد آن برای جوابگویی به نیازهای آنی و آتی ساکنان، فرایندی را می‌طلبد که از فلسفه شهر شروع شده، در مکان -



دوازدهمین کنفرانس ملی شهرسازی، معماری، عمران و محیط زیست

زمان رشد و گسترش می‌یابد و با جستجوی علمی-عملی به فضا ختم می‌گردد، این پایان خود آغاز پویایی دوباره است. اندیشه معاصر مملو از بحث‌های متنوع و گوناگون درباره عصر جهانی و جهانی شدن است. جهانی شدن به مثابه فرایندی که سبب فشرده شدن روابط اجتماعی، فرهنگی و سیاسی شده است، روز به روز تعمیق و گسترش بیشتری می‌یابد. با این همه همزمان با چنین روندی وجهی از خاص‌گرایی‌ها در شکل نظریه‌های بومی گرایانه مورد استقبال قرار گرفته است. بومی‌گرایی به مفهوم کلاسیک و در گسترده‌ترین معنا همان آموزه‌ای است که خواستار باز آوردن یا ادامه رسوم، باورها و ارزش‌های فرهنگی بومی است. با شروع روند مدرنیزاسیون و ظهور اندیشمندانی نظیر لوکوربوزیه که به خانه و فضای شهری به مثابه ماشین می‌نگریستند حجم وسیعی از مخالفت‌ها در قالب آموزه‌های خاص‌گرایی فرهنگی به صورت جنبشی علیه مدرنیته در حیطه‌ی مفاهیم شهرسازی و معماری به وجود می‌آید.

نگاه تحلیلی به معماری بومی محصول یک روند تکاملی تاریخی نیست، بلکه نشان از نیازی دارد که برخلاف طبیعت خود معماری بومی که فاقد ادعای تئوریک است، در درجه اول در حوزه ذهنی و نظری شکل گرفته است. معماری بومی، نخستین بار، نه در شکل عینی و صورت واقع خود، بلکه به عنوان یک مبدأ برای تئوری سازی، مورد توجه نظریه پردازان حوزه معماری واقع می‌شود (ناری قمی، ۱۳۹۲). نگاه الگویی، معماری بومی را به عنوان یک شکل قابل تکرار (به صورت کامل یا در برخی وجوه) در دوران معاصر می‌نگرد و نگاه تاریخی و این که دیگر زمان آن گذشته را نسبت به این معماری نفی می‌کند. این نگاه می‌تواند با نوعی نوستالژی همراه باشد؛ اما از سوی دیگر با تحول ناپذیری خواست‌ها و نیازهای انسانی در برخی دیدگاه‌ها نیز پیوند دارد. این نگاه الگویی، پیش از آن که وجه تئوریک داشته باشد، واقعیتی است که در جهان خارج وجود دارد و اشکال بومی ساخت، همچنان در نقاط بسیاری از جهان ساخته می‌شود (راپاپورت، ۱۳۶۶). معماری بومی و متمایز منطقه‌ای با گستره فرهنگی، اجتماعی رویدادها در مکانی با بوم خاص را حکایت می‌کند. بی‌توجهی به این مولفه‌ها سبب عدم تمایز ساختارها، الگوها و معناهای متمایز منطقه می‌گردد. همچنین روابط ارزشمند انسان و فضاهای کهن شهری یا به مفهومی بومی آن را از بین می‌برد. بافت تاریخی و کهن شهرها علاوه بر آنچه که از آن به کالبد یاد می‌شود دارای مولفه‌های کارکردی و ادراکی نیز می‌باشد که مجموعه انسجام درونی و بیرونی بافتی در هم تنیده را به وجود می‌آورد (سلطان زاده، ۱۳۸۷).

منظور از بافت شهری "سنتزی است از تمام اجزای کالبدی" بافت شهری یک کل ارگانیک است که در سطوح وضوح متمایز قابل مشاهده است در کلی‌ترین سطح، بافت را می‌توان سازمان و به طور خلاصه خیابان‌ها و بلوک‌ها توصیف کرد. می‌توان بافت شهری را "حالات مختلف همجواری و فضاهای پر و خالی در ترکیبات مختلف و همچنین نحوه‌ی قطعه‌بندی اراضی مشخص کننده دانست" و بافت‌های کهن تنها حاصل دستاوردهای معماری و شهرسازی ایران در قرون متمادی است؛ این بافت‌ها که معمولاً به عنوان هسته اولیه شهرها به حساب می‌آیند، از زمان پیدایش تاکنون حاوی دستاوردهای معماری و شهرسازی است. تجربیات گذشتگان، سنن، آداب و رسوم آنان، چگونگی معیشت، مشارکت و نحوه ارتباط مردمی، فرهنگ و ... از مواردی است که بافت‌های قدیمی گویای آن هستند. بافت‌های قدیمی و تاریخی به لحاظ زمان شکل‌گیری و تفاوت‌های اساسی آن‌ها با دیگر بافت‌ها از ارزش والایی که نشأت گرفته از فکر، فرهنگ و ویژگی‌های انسانی ایرانی است بوجود آمده است (بیگ زاده زرنق، ۱۳۷۹). نوآوری در معماری، همچنین ایجاد عناصر شاخص در طراحی‌ها، می‌تواند هویت شهرهای ایرانی را حفظ کند. با این حال، توجه کم به نقش چشم‌گیر معماری بوم‌گرا در طراحی موجب کمرنگ شدن معماری ایرانی شده است.

۲- بیان مسئله

در سال‌های اخیر این گونه احساس می‌شود که فرهنگ بومی آذربایجان شرقی که همه دلالت‌های فرهنگی خود را دارا است تحت تاثیر فرهنگ جهانی نتوانسته در نسل‌های امروزی جایگاه مناسب ماهیتی پیدا کند. نگرش بومی چیزی است که افراد از طریق آن خود را با افراد غیر بومی متمایز می‌کند و باعث ارتقاء ماهیت بومی می‌شود. شهر تبریز به دلیل ظرفیت‌های ارزشمند تاریخی، فرهنگی و جاذبه‌های طبیعی و کالبدی پایتخت فرهنگ و تمدن ایران زمین محسوب می‌شود. این شهر هم تراز بسیاری از شهرهای گردشگری جهان می‌باشد اما متأسفانه با مشکل عدم خوانایی نگرش بومی در معماری معاصر برای گردشگر



دوازدهمین کنفرانس ملی شهرسازی، معماری، عمران و محیط زیست

و بیننده مواجه است. با توجه به پتانسیل های شهر تبریز به ویژه در مقوله صنعت گردشگری، فضاهای طراحی شده مورد نیاز گردشگران در این شهر عاری از هر گونه نگرش نهفته بومی است. آنچه از جنس آفتاب محل، خاک و نم زمین مکانش در بر زمان شکل گرفته است بومی نامیده می شود (ابل، ۱۳۸۷: ۲۹۵). گرایش به بوم و تلاش برای دستیابی به یک معماری بومی، جریانی کلیدی در معماری معاصر کشورها به شمار می رود اما در سال های اخیر عدم توجه به نگرش بومی منجر به بی ماهیتی در معماری شده است (مهدوی نژاد و سعادت جو، ۱۳۹۳: ۷۵). پرسش از بوم در کشور ما به مدت چهار دهه ذهن مردم، مدیران، هنرمندان و معماران را درگیر کرده است. این پرسش معمولا در بین مردمان کشورهای مطرح می شود که دارای پیشینه فرهنگی و تمدنی برجسته در گذشته بوده اند، ولی امروز احساس می کنند از کاروان تمدن جهانی عقب مانده و بیشتر مصرف کننده محصولات دیگر تمدن ها شده اند (تقوایی، ۱۳۹۱: ۱۶). معماری ایران یکی از غنی ترین نمونه های معماری بومی در جهان است که دستاوردهای آن قابل انکار نیست (نظیف، ۱۳۹۲: ۵۸). اما امروزه مسئله بومی به گونه ای است که گردشگر یا هر بیننده ای با گذر از فضای شهری هیچ اثری از تمدن و فرهنگ غنی و پر بار این منطقه نه بر روی پوسته ها و دیواره ها و نه در کلیات نوین شهری مشاهده نمی کند و فضای بصری مناسبی جهت انتقال نگرش بومی و معماری غنی منطقه ای وجود ندارد (حسنی، ۱۳۹۱: ۲۰).

همزمان با غالب شدن تفکرات جهانی و مدرن در زمینه های اقتصادی اجتماعی فرهنگی و کمرنگ شدن ناهنجاری های ناشی از اعمال این تفکرات در میان جوامع مختلف بخصوص با پیشرفت های حاصله در موج سوم با عصر الکترونیک با نوعی یکپارچگی با بیان دیگر نوعی آشفتگی در جوامع روبرو هستیم. در نتیجه ارزش های فرهنگی بومی منطقه ای کمرنگ شده اند و جای خود را به ارزش های مدرن داده اند (Odoom, ۲۰۱۲: ۱۳۳۹). در ایران بر اثر نفوذ الگوهای فرهنگی - معماری غربی که از دوره قاجاریه آغاز و در دوره پهلوی و بعد از انقلاب اسلامی به اوج خود رسیده است، همواره با کاهش روز افزون ارزش های معماری ایرانی بخصوص الگوهای کهن روبرو بوده و هستیم، این امر با گذشت زمان و عدم یادآوری گذشته منجر به از یاد رفتن هنر استادکاران ایرانی در حرفه معماری و همچنین ناشناخته ماندن هویت اصیل این حرفه شده است و در نتیجه الگوهای غربی و مدرن با افکار جامعه پیوندی ناگسستنی برقرار کرده است پیوندی که جدایی از آن غیر ممکن است و همتی وسیع و در جهت پاکسازی آن از ذهن جامعه و جایگزین آن با معماری بومی می طلبد (قدس و اصغر زاده، ۱۳۹۲: ۳۳). در دوران اوج معماری مدرن به عنوان معماری عملکرد گرا و به دلیل تسلط معماری سبک بین المللی بر معماری تمامی کشورهای اروپا، هتل های ساخته شده نوآوری و خلاقیت چندانی بروز نکرده و کمیت این عملکرد بیش از کیفیت آن مورد توجه بود (Longstrech, ۲۰۰۹: ۲۳۸).

امروزه طراحی مکان های فرهنگی غالبا از دست معماران خارج شده است که خوراک بصری کوتاه مدتی را برای جلب توجه مسافران تولید می کنند که حاصل امر کاریکاتورهایی از سبک های مختلف معماری است که در هم ادغام شده در پوسته های ظاهری بنا خود نمایی می کند و در واقع طراحی این مکان ها امروزه به تزئین پوسته ها تقلیل پیدا کرده و طراحی ها یکنواخت شده و معماری بومی ایران به دست فراموشی سپرده شده است. جامعه و معماری ما بر اساس دستاوردهایمان می تواند شکل بگیرد و بپاییزد نه بر اساس اندوخته هایی که از غرب و شرق بر ما تحمیل شده است. نگاه ابزاری به حرفه معماری در سالیان اخیر باعث تقلیل نگرش معماری ایرانی گشته است. به دلیل تقلید چشم بسته از معماری و فرهنگ غربی در روش طراحی معماری به ویژه طراحی هتل ها شاهد، بناهایی غیر ایرانی هستیم که منظر شهر را خدشه دار کرده اند، هتل هایی که با پیروی از روش های طراحی نامرتب و تقلید صرف از سبک های مدرن هیچگونه احساس تعلق نسبت به آنها وجود نداشته و برآورده نشدن انتظارات ماهیتی را از فن و معماری را به دنبال دارد. از آنجا که امروزه سفر و گردشگری جای خود را در میان صنایع مطرح و درآمد زای کشورها باز کرده است و گردشگرها در انواع گوناگون و بنا به دلایل مختلف چند صباحی را در شهر ها و کشورهای مختلف سپری می کنند از این رو توجه به فضاهای اقامتی برای مسافران از اهمیت بالایی برخوردار گردیده است (رسته، ۱۳۸۹). مکان هایی که تجلی کننده فرهنگ شهرها هستند، نقش مهمی در خلق تصویر ذهنی مسافران از بوم شهر



دوازدهمین کنفرانس ملی شهرسازی، معماری، عمران و محیط زیست

دارند و این بناها تنها بنایی از شهر هستند که ماهیت جمعی شهر را یک جا گرد آورده‌اند و آن را عرضه می‌کنند. هنر و معماری در چنین موقعیتی نقش مهمی در باز تعریف نگرش بومی خواهند داشت (اکرمی و زارع، ۵۶: ۱۳۹۲)

تجربه‌های ارزنده گذشتگان در طول تاریخ، همواره سرمایه اصلی اندیشمندان در گره‌گشایی از مشکلات و حرکت به سوی آینده بهتر بوده است. انتقال تجربه‌های گذشتگان از نسلی به نسل دیگر لازمه پیشرفت علمی و فنی، تداوم فرهنگی و همچنین تحکیم ماهیت ملی بوده و زمینه را برای دستیابی به ارتقاء نگرش بومی فراهم آورده است و ضرورت پرداختن به آن‌ها در طراحی‌ها امری اجتناب ناپذیر است (لیب زاده و خان محمدی، ۱۳۹۰).

ارتقاء معماری با نگرش بومی در جامعه جهانی بحران زده کنونی و به خصوص جامعه سردرگم و از هم گسیخته ایران امروز، نه تنها امری ضروری، بلکه حیاتی به نظر می‌رسد و باید هدف اصلی معماری معاصر ایران قرار گیرد (اکرمی و زارع، ۵۷: ۱۳۹۲).

بنابراین بهره‌گیری هوشمندانه از الگوهای معماری سنتی ایرانی و منقطع شدن روند طراحی بر اساس تجربیات گذشته، در کنار بهره‌گیری از فناوری‌های نوین معماری، از مباحث ضروری معماری معاصر ایران و جهان به شمار می‌رود (مهدوی نژاد و شهری، ۱۳۹۳: ۳۱).

۳- مبانی نظری تحقیق

فرهنگ را در تعریفی کلی می‌توان محصول تلاش‌های متفاوت انسان در راه خلق و آفرینش دانست که از آزادی عمل و اراده او سرچشمه می‌گیرد. مجموعه آداب، عقاید، باورها و سنن یک جامعه که عمدتاً از درون، منبعث شده و در بدو امر نیز درون را تحت تأثیر قرار می‌دهند، فرهنگ را به وجود می‌آورند. گرایش اساسی کمال‌طلبی پایه ریز شالوده فرهنگ است. کمال‌طلبی زیر بنای جهان بینی فرهنگی را ساخته و مبانی فکری و نظری آن را تنظیم می‌کند و این مبانی، به نوبه خود اقدام به ارائه کالبدها در عرصه جوامع می‌نمایند که نمودی از آن زیرساخت‌ها به شمار می‌آیند. ادبیات، هنر، مذاهب، عرف، سنت از جمله مجاری تبلور یافتن روح فرهنگ یک جامعه می‌باشد و از این میان روی صحبت ما هنر و در میان ارکان هفت‌گانه آن تکیه بر معماری به عنوان یکی از عمده‌ترین محورهایی که در عین برآوردن نیاز انسان به سرپناه و محیط مصنوع، رابطه‌ای تنگاتنگ با فرهنگ برقرار می‌سازد، می‌باشد.

شناخت محیط و معماری تنها با درک فعالیت‌های انسان در دنیای پیرامونش امکان‌پذیر است و هدف معماری را می‌توان ایجاد انگاره‌های انسانی در درون شکل کالبدی دانست. بنابراین اگر بپذیریم که معماری بازتاب کالبدی زندگی بشری است، زندگی با تمام ابعاد (نیازها، باورها، اعتقادات و به طور کلی ارزش‌ها) باید دریابیم که معماری امروز و فردای ما نمی‌تواند بی رابطه با معماری گذشته باشد.

مردم در هر دوره به زبان خاص آن دوره صحبت می‌کنند و معماری را نیز به همان زبان می‌فهمند. زبان یک عصر، زبان زنده‌ای است که از زندگی، مسائل روز جامعه و تکنولوژی و علم روز و ... تغذیه می‌کند. هر اندیشه معماری را در ادامه بر پایه مسیر گذشته آن باید شناخت و هیچگاه نباید با تفکیک این اندیشه‌ها زمینه فراموشی مفاهیم گذشته را فراهم کنیم. هر الگویی با توجه به نیاز آن دوره برای پاسخگویی نیاز حال باشند طرد نخواهند شد. تحولات قرن حاضر موجب دگرگونی و تغییراتی در بین برخی جلوه‌های زندگی و فرهنگ جامعه شده است. حرکت و روند معماری سنتی باز ایستاده و از طرفی به علت سرعت وقوع تحولات فرصت تطابق با فرهنگ را پیدا نکرده است. در حالیکه تحولات در کشورهای اروپایی گام به گام سرعت گرفته و آن‌ها تا حد زیادی تغییرات را به راحتی جایگزین کرده‌اند. حال اگر برای دوباره جان گرفتن معماری بومی کشورمان عوامل اساسی آن شناخته شوند و جان بگیرند به حیات خود ادامه خواهند داد معماری فقط مجموعه‌ای از سبک‌ها و فرم‌ها نیست و حتی کاملاً با شرایط اجتماعی و اقتصادی خود را مشخص نمی‌کند، بلکه مجموعه‌ای از این‌هاست.

ساده‌ترین معنای بوم در ادبیات فارسی به معنی زمین و بخصوص زمین بکر آمده است و اشاره به حضور انسان و تعلقات هویتی و اجتماعی خاص او ندارد. اما زمینی است که بصورت بالقوه آماده زراعت یا کشت باشد در لغت‌نامه دهخدا واژه بومی چنین



دوازدهمین کنفرانس ملی شهرسازی، معماری، عمران و محیط زیست

معنی شده است: منسوب به شهر و بلاد (ناظم الاطباء)، منسوب به بوم، اهل محل، اهل ناحیه، محلی (فرهنگ فارسی معین)، منسوب به بوم که به معنی سرزمین و مملکت و کشور است (لنگ، ۱۳۸۸، ص ۱۱۷). دانش بومی هم به اجزای فرهنگ یک قوم و هم به کل آن گفته می‌شود و در این درهم تنیدگی جزء و کل به شکلی است که در جوامع سنتی بدون دانش بومی قابل تصور نیست (عمادی و عباسی، ۱۳۷۸). نکته مهم اینکه دانش بومی خارج از خاستگاه فرهنگی خود از تکامل باز می‌ایستد و معنا، مفهوم و کارایی خود را از دست می‌دهد، به همین دلیل دانش بومیان جهان به عنوان گنجینه‌ای از مهارت‌ها و آگاهی‌های لازم برای بهره‌برداری پایه‌ای از منابع مطرح شده است. برای مفهوم علم بوم شناسی به تعریف آن می‌پردازیم: "این مفهوم مبین علمی قدیمی است که همواره سعی داشته بسیاری از واقعیت‌ها و اطلاعات درباره گیاهان، جانوران و بعضاً انسان و محیط زیست آن‌ها را در یک سیستم منطقی بیان کند". به عبارت دیگر بوم‌شناسی مطالعه محیط‌زیست و نحوه‌ی زندگی و سکنی گزیدن موجودات زنده در محیط طبیعی و اکوسیستم است (لنگ، ۱۳۸۸، ص ۱۱۷). امروزه دانش بوم شناسی با نگاهی کل گرا "به تمامی بوم و محیط زیست به عنوان مفهومی برای مطالعه زندگی بشر، موجودات دیگر و محیط زیست آن‌ها بطور یکجاست. بر این اساس آگاهی‌های ضمنی انسان در پردازش و ساخت محیط زندگی خود که تماماً ناظر بر بوم و قابلیت‌های طبیعی است، دانش بومی و عمل موثر از آن را می‌توان بوم‌گرایی دانست. اما دانش بومی که آمیخته با جریان زندگی است، چون در بطن محیط طبیعی و اجتماعی محل تکامل یافته با شرایط بومی کلا سازگار و از همین روی مانا نیز هست. در این نظام هماهنگ، انسان‌ها وابستگی بسیار زیادی به "جریان پایدار منابع طبیعی برای امرار معاش و سیستم‌های اقتصادی خود دارند" (فریدمن، ۱۳۹۰).

این نکته در عین حال اهمیت استفاده بهینه از سرمایه‌های طبیعی و موضوع در ساختار منظر و تعامل محتاطانه انسان با طبیعت و محیط زیست را مشخص می‌سازد (تقوایی، ۱۳۹۱). ارزش‌ها اعم از طبیعی و فرهنگی، کیفیت‌هایی هستند که یک مکان را واجد اهمیت می‌کنند. تا پیش از این، نگرش حاکم بر ارزش‌ها تمایل به تفکیک این ارزش‌ها به طبیعی، تاریخی، بومی و غیره داشت. لیکن در طی سال‌های اخیر دیدگاهی مبتنی بر اینکه این ارزش‌ها در یک گستره وسیع با یکدیگر دارای فصل مشترک می‌باشند بطور فزاینده‌ای رشد یافته است. چنانچه امروزه تمهیدات مدیریتی بر مبنای رسیدگی همزمان به این ارزش‌ها استوار است. ارزش‌های بومی به گفته لنگ عبارتند از: قابلیت‌های محیط ناشی از ویژگی‌های طبیعی، فرهنگی و مشخصات مصنوعات بشر چرا که هر محیطی دارای ارزش‌ها و ویژگی‌های طبیعی، فرهنگی و مصنوعی (ساخته شده توسط بشر) است که باهم ارتباط درونی داشته و توأم با یکدیگر نیازهای محیط و عناصر موجود در آن را تامین می‌کنند (لنگ، ۱۳۸۸، ص ۱۱۷). در اولین برخورد حواس با محیط، واکنش‌ها و پاسخ‌هایی ناشی از حس زیبایی شناختی انسان ابزاری می‌شوند که ذهن او را به دنبال معنادار کردن ساختار و ترکیب بندی آن سوق می‌دهد بنابراین انسان به دنبال الگوهای معناداری در جهان اطراف خود می‌باشد و می‌کوشد تا اندازه‌ای لذت زیبا شناختی را در الگوهای هماهنگ بیابد. جهت حفظ این ارزش‌ها و الگوها، یا ارتقا آن‌ها به مرتبه‌ای بالاتر ابتدا باید به شناسایی منشا آن پرداخت. برخی از این الگوها نتیجه‌ی فرآیندهای کاملاً بوم شناختی در ارتباط با مشکل زمین شناختی و اقلیم می‌باشند و بعضی دیگر، حاصل فعالیت‌های انسان در واکنش به فرایندهای طبیعی، که هنوز ممکن است آگاهانه و با هدف مشخص زیباشناختی، طراحی یا برنامه‌ریزی نشده باشند. چنین مناظری که به خودی خود سازمان یافته‌اند، ممکن است خیلی جذاب باشند، اما هنوز الگوهای زیادی وجود دارند که برای برانگیختن حواس زیبایی شناختی انسان بکار نرفته‌اند. هیچ کدام از این الگوها ایستا نیستند و همگی در نتیجه فرایندهای طبیعی یا انسان ساخت در طول زمان تغییر یافته و کامل می‌شوند (بل، ۱۳۸۷، ص ۲۶۰).

کالبد شهر:

"شکل یا فرم شهر" وسیع ترین مفهوم وابسته به شهر است که می‌توان گفت تقریباً دربرگیرنده تمام عناصر محیطی است که انسان به طور بالقوه می‌تواند در ارتباط با آن قرار گیرد (پاکزاد، ۱۳۸۶: ۱۰۱). بنابراین می‌توان گفت تمامی اطلاعات واقعی در



دوازدهمین کنفرانس ملی شهرسازی، معماری، عمران و محیط زیست

محیط شهر شکل شهر خوانده می‌شود. عناصر تشکیل دهنده شکل شهر می‌تواند مادی یا غیرمادی باشد. به همین دلیل تمامی جنبه های عملکردی، اقتصادی، اجتماعی، ارتباطی و کالبدی محیط یا شهر را شامل می‌شود. شکل شهر در حقیقت ظرفی است که امکان می‌دهد فعالیت‌های شهری در آن به وقوع بپیوندد. از نظر برخی، مثلاً جغرافیدانان، شکل شهر فقط مورفولوژی شهر است. به این معنا که دربرگیرنده بافت کالبدی، عملکردهای اداری و صنعتی و مجموع ساختمان‌هایی است که معرف فضایی پدیده‌های شهری هستند. اگر واژه‌شناسی فولی را در این مورد به کار بریم، شکل شهر همان جنبه‌های کالبدی شهر خواهد بود که خود امروزه عمده اندیشمندان، ممکن است فضایی یا غیرفضایی باشد. امروزه عمده اندیشمندان شهرسازی " شکل شهر " را اعم از کالبد شهر می‌دانند.

۴- محدوده مورد مطالعه

شهر تبریز مرکز استان آذربایجان شرقی می‌باشد و در ۳۸ و ۴ درجه عرض جغرافیایی و ۴۶ و ۱۸ درجه طول جغرافیایی واقع شده است و ارتفاع متوسط آن از سطح دریا ۱۳۶۶ متر می‌باشد. شهر تبریز یکی از بزرگترین شهرهای ایران بوده و در دره آجی-چای بنا شده است. فاصله شهرستان تبریز تا تهران ۶۲۴ کیلومتر و از طریق خط آهن تهران تبریز ۷۳۶ کیلومتر می‌باشد. شهر تبریز در گوشه شرقی دشت رسوبی همواری با شیب متوسط به سوی دریاچه ارومیه گسترده شده است. در شمال آن کوه‌های عون بن علی، پله چین بهلول و بابا باغی و در جنوب آن سلسله جبال سهند قرار دارد. در قدیم شهر تبریز در تهیه صنایع دستی شهرت جهانی داشت و کارخانه‌های متعددی در آن برای بافت پارچه‌های زربافت وجود داشت از جمله یک نوع قالی و پارچه‌ای از نوع قالیچه می‌بافته‌اند. تبریز شهری است صنعتی و نیمه کشاورزی که به جهت واقع شدن بر سر راه ترکیه و اروپا یک شهر ترانزیتی محسوب می‌شود از جمله صادرات این شهر ماشین آلات صنعتی و کشاورزی حوله چرم پارچه آرد خشکبار، غلات و حبوبات است هم اکنون این شهر به دلیل وجود کارخانه‌ها و کارگاه‌های بزرگ صنعتی و تولیدی یکی از قطب‌های مهم صنعتی کشور محسوب می‌شود.

۵- روش تحقیق

پژوهش پیش رو از نظر هدف کاربردی و از نظر روش توصیفی تحلیلی مبتنی بر روش پرسشنامه است. هدف این پژوهش بررسی میزان تاثیر فرهنگ بر کالبد شهر تبریز می‌باشد که در این راستا به معماری بوم‌گرا نیز تاکید شده است. در این پژوهش از روش کتابخانه‌ای و میدانی به صورت تلفیقی استفاده شد. برای پی بردن به میزان تاثیر فرهنگ بر کالبد شهر تبریز در بخش‌های معینی از منطقه ۲ شهر تبریز، اقدام به طرح عوامل و شاخص‌های تاثیرگذار کردیم. منبع این شاخص‌ها با توجه به تحقیقات انجام شده قبلی و مصاحبه با دست اندرکاران حوزه مربوطه بود. از جمله عواملی به صورت پرسش طرح شده و در قالب پرسشنامه تهیه شد و بین افراد ساکن در منطقه ۲ پخش شد، عبارتند از:

۱. کیفیت امکانات تردد و پارک خودرو
۲. کیفیت امکانات رفاهی و تفریحی
۳. ویژگی جاذبه‌های گردشگری تاریخی تبریز
۴. میزان مکان‌های ارائه صنایع دستی
۵. میزان آگاهی از تاریخ و فرهنگ تبریز
۶. میزان کیفیت ارائه خدمات بوم‌گردی
۷. کیفیت نظافت و تمیزی شهر تبریز
۸. کیفیت خدمات تاکسیرانی



دوازدهمین کنفرانس ملی شهرسازی، معماری، عمران و محیط زیست

۹. توسعه امکانات و زیرساخت‌ها

۱۰. تسهیلات ارتباطی از قبیل اینترنت

۱۱. امنیت و رفاه اجتماعی

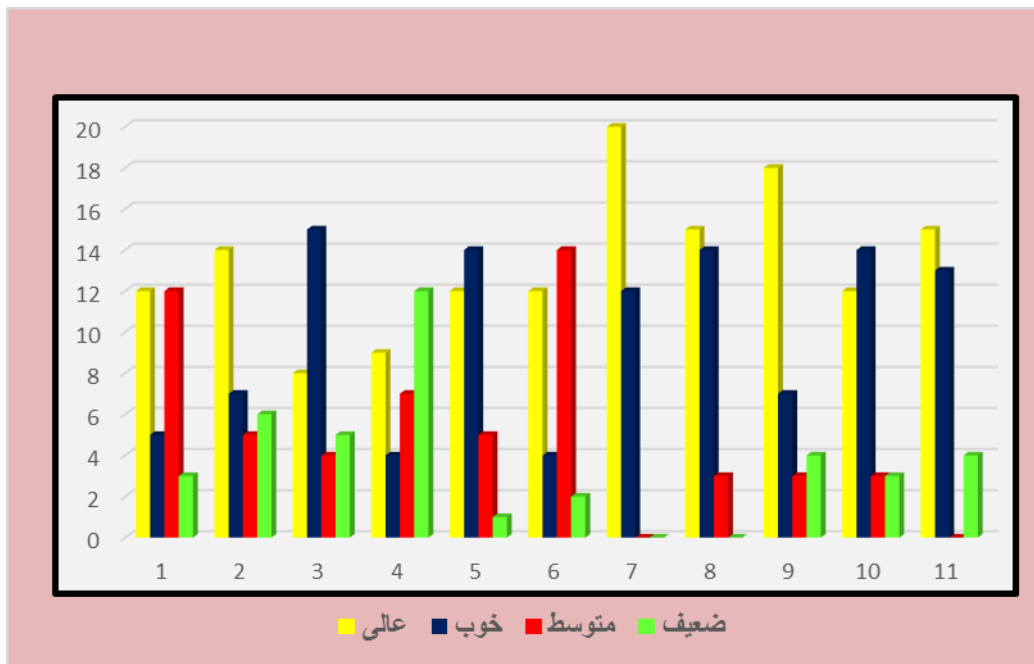
با توجه به موارد ذکر شده تمامی این موارد در قالب پرسشنامه در ۴ طیف عالی، خوب، متوسط و ضعیف در اختیار ۳۲ نفر قرار داده شد که نتایج آن در جدول شماره (۱) به صورت درصد ارائه شده است.

جدول (۱): نتیجه بررسی پرسشنامه‌ها در ارتباط با عوامل موثر

ردیف	شاخص‌ها و عوامل تاثیرگذار	پاسخ‌ها				درصدها			
		عالی	خوب	متوسط	ضعیف	عالی	خوب	متوسط	ضعیف
۱	کیفیت امکانات تردد و پارک خودرو	۱۲	۵	۱۲	۳	۳۷.۵	۱۵.۶۲	۳۷.۵	۹.۳۷
۲	کیفیت امکانات رفاهی و تفریحی	۱۴	۷	۵	۶	۴۳.۷۵	۲۱.۸۷	۱۵.۶۲	۱۸.۷۵
۳	ویژگی جاذبه‌های گردشگری تاریخی تبریز	۸	۱۵	۴	۵	۲۵	۴۶.۸۷	۱۲.۵	۱۵.۶۲
۴	میزان مکان‌های ارائه صنایع دستی	۹	۴	۷	۱۲	۲۸.۱۲	۱۲.۵	۲۱.۸۷	۳۷.۵
۵	میزان آگاهی از تاریخ و فرهنگ تبریز	۱۲	۱۴	۵	۱	۳۷.۵	۴۳.۷۵	۱۵.۶۲	۳.۱۲
۶	میزان کیفیت ارائه خدمات بوم‌گردی	۱۲	۴	۱۴	۲	۳۷.۵	۱۲.۵	۴۳.۷۵	۶.۲۵
۷	کیفیت نظافت و تمیزی شهر تبریز	۲۰	۱۲	۰	۰	۶۲.۵	۳۷.۵	۰	۰
۸	کیفیت خدمات تاکسیرانی	۱۵	۱۴	۳	۰	۴۶.۸۷	۴۳.۷۵	۹.۳۷	۰
۹	توسعه امکانات و زیرساخت‌ها	۱۸	۷	۳	۴	۵۶.۲۵	۲۱.۸۷	۹.۳۷	۱۲.۵
۱۰	تسهیلات ارتباطی از قبیل اینترنت	۱۲	۱۴	۳	۳	۳۷.۵	۴۳.۷۵	۹.۳۷۵	۹.۳۷۵
۱۱	امنیت و رفاه اجتماعی	۱۵	۱۳	۰	۴	۴۶.۸۷	۴۰.۶۲	۰	۱۲.۵

در نتیجه انجام پرسشگری، تمامی پاسخ‌های افراد ساکن در منطقه در رابطه با موضوع‌های مطرح شده در نرم‌افزار Microsoft office EXCELL تجزیه و تحلیل شد و در نمودار شماره (۱) ارائه شد که نمایشگر میزان تاثیر فرهنگ آنان در کالبد شهر بود.

دوازدهمین کنفرانس ملی شهرسازی، معماری، عمران و محیط زیست



نمودار(1): میزان درصد بررسی پرسشنامه‌ها در ارتباط با عوامل موثر

نمودار فوق نمایش دهنده‌ی مقادیر به دست آمده از تجزیه و تحلیل داده‌ها می‌باشد. که باعث درک ساده از نتایج به دست آمده می‌شود.

۶- نتیجه‌گیری

افزایش سریع جمعیت شهرها در نتیجه مهاجرت‌های روستا- شهری و نبود نظام مدون و دقیق برنامه‌ریزی در اکثر شهرهای ایران موجب بروز مشکلات فراوانی در سطح آن‌ها شده است نادیده گرفتن معماری بومی همساز با اقلیم و سازگار با فرهنگ هر بومی علت اصلی توسعه بی رویه و ناپایدار شهرها گشته است. معماری بومی و متمایز منطقه‌ای با گستره فرهنگی، اجتماعی رویدادها در مکانی با بوم خاص را حکایت می‌کند. بی توجهی به این مولفه‌ها سبب عدم تمایز ساختارها، الگوها و معناهای متمایز منطقه می‌گردد. با توجه به این که در شهر تبریز فضاهایی تاریخی و گردشگری زیادی وجود دارد، دارای پتانسیل قوی برای جذب گردشگر می‌باشد. مکان‌های بزرگ و مجهزی در شهر تبریز احداث شده است، ولی مکان‌هایی با رویکرد بوم شناسی که بتواند در کنار ارائه خدمات به گردشگران، آنان را با فرهنگ اصیل تبریز آشنا کرده و زمینه آشنایی ساکنان بومی با این فرهنگ را فراهم سازد، به ندرت یافت می‌شود. از یک سو، بافت شهر تبریز دارای قدمتی چند هزارساله بوده و از سوی دیگر، دارای پتانسیل‌های قوی برای جذب گردشگرانی که طرفدار تاریخ و سنت هستند، می‌باشد. بنابراین تحقیق حاضر به بررسی مولفه‌های بوم گرایی در معماری و شهرسازی ایرانی پرداخت و معایب و مزایای آن را در روند توسعه کنونی به نمایش درآورد. بر اساس مطالعات انجام یافته، در بین شاخص‌ها و عوامل اثرگذار؛ در رتبه اول شاخص کیفیت نظافت و تمیزی شهر تبریز با بیشترین رضایت برابر با ۶۲.۵ درصد، در رتبه دوم شاخص توسعه امکانات و زیرساخت‌ها با امتیاز ۵۶.۲۵ درصد، در رتبه سوم شاخص امنیت و رفاه اجتماعی با امتیاز ۴۶.۸۷ درصد در بین سایر شاخص دارای بیشترین رضایت بوده‌اند. بسیاری از مؤلفه‌های فرهنگ ایرانی به واسطه تغییر محیط کالبدی دچار تغییر شده که اغلب آن‌ها در جهت مثبت نبوده است؛ از نمونه‌های بارز این تغییرات می‌توان کم‌رنگ شدن آداب و رسوم ایرانی، از بین رفتن بازی‌های ایرانی، کم شدن صمیمیت همسایگان، تغییر در ارزش‌ها و غیره را نام برد که متاثر از ایجاد فضاها و مفاهیم جدید مانند آپارتمان، از بین رفتن فضاهای عمومی شهری

دوازدهمین کنفرانس ملی شهرسازی، معماری، عمران و محیط زیست

و غیره است. با اینکه تأثیر مستقیم و زیاد عناصر قدرتمندی مثل اقتصاد و رسانه بر ایجاد تغییرات فرهنگی کاملاً واضح است ولی تأثیر کالبد شهر نیز به عنوان ظرفی که کنش‌های فرهنگی را در خود جای می‌دهد کاملاً قابل تامل است. در وضعیتی که شرایط اقتصادی و نوع رسانه‌ها ثابت باشد، فرهنگ می‌تواند تحت تأثیر از بافت شهر دچار تغییر و تحول گردد. از سوی دیگر خود مفهوم فرهنگ با وسعتی که دارد شامل عناصر گوناگون می‌شود که هر کدام به عنوان مظلوفی به گونه‌ای متفاوت از عناصر کالبد شهر (مظلوف) تأثیر می‌گیرند.

مراجع

۱. ابل، کریس، معماری و هویت ترجمه دکتر فرح حبیب، دانشگاه آزاد اسلامی، تهران، ۱۳۸۷.
۲. اکرمی، غلامرضا، زارع، فائزه. طراحی خانه در بافت سنتی شهری مطالعه موردی طراحی در بافت سنتی قم، نشریه هنرهای زیبا معماری و شهرسازی شماره 2، صفحات 68 - 55، ۱۳۹۲.
۳. بیگزاده زرنقی، حسن. برنامه ریزی فیزیکی جهت احیای بافت قدیم، پایان نامه کارشناسی ارشد، دانشکده علوم انسانی تربیت مدرس، ۱۳۷۹.
۴. پاکزاد، جهان‌شاه. مبانی نظری و فرآیند طراحی شهری، انتشارات شهیدی. چاپ دوم، تهران، ۱۳۸۶.
۵. تقوایی، سیدحسین. از سبک تا هویت در معماری. نشریه هنرهای زیبا معماری و شهرسازی، شماره 2، صفحه 73 - 65، ۱۳۹۱.
۶. حسنی، سید قاسم. بازیابی هویت بومی و نقش آن در بقا و استمرار فرهنگ بومی، مجله جغرافیا و برنامه ریزی محیطی، شماره-2، صفحه 20، ۱۳۹۱.
۷. سلطان‌زاده، حسین. فصلنامه معماری و فرهنگ، فصلنامه معماری و شهرسازی به زبان فارسی، انگلیسی، پی‌پی ۳۳، ۱۳۸۷.
۸. رایپورت، امس. منشاء فرهنگی مجتمع‌های زیستی، ترجمه راضیه رضازاده، دانشگاه علم و صنعت ایران، تهران، ۱۳۶۶.
۹. رسته، شیوا. طراحی تجهیزات کامل لابی هتل 5 ستاره (استقلال) با استفاده از ترکیبات خط ایرانی. پایان‌نامه کارشناسی ارشد معماری، دانشکده هنر و معماری دانشگاه آزاد اسلامی واحد تهران مرکزی، ۱۳۸۹.
۱۰. عمادی، محمد حسین و عباسی، اسفندیار. دانش بومی در توسعه پایدارنشر مرکز تحقیقات و بررسی مسائل روستایی، وزارت جهاد سازندگی، تهران، ۱۳۷۸.
۱۱. قدس‌زاده، حسین، اصغرزاده، علی. معماری مبتنی بر بوم با استفاده از مدل‌های شناختی لایه ای در روند طراحی نمونه موردی سایت در کویر مرنجاب، مسکن و محیط روستا شماره 144، صفحه 33، ۱۳۹۲.
۱۲. فریدمن، توماس. مجموعه مقالات زیست محیطی، ۱۳۹۰.
۱۳. لنگ، جان. آفرینش نظریه معماری، ترجمه محمود عینی‌فر، انتشارات دانشگاه تهران چاپ دوم، ص ۱۱۷، ۱۳۸۸.
۱۴. لیب زاده، راضیه، خان محمدی، محمد علی. لزوم باز زنده سازی هویت بومی معماری اسلامی- ایرانی در دستیابی به معماری پایدار، اولین همایش ملی معماری و شهرسازی اسلامی تهران، ۱۳۹۰.
۱۵. مهدوی نژاد، محمدجواد، شهری، شقایق. معاصر سازی الگوی مسکن بومی تهران با کاربرد روش مقداری هویت شهر، صفحه 31 - 44، ۱۳۹۳.
۱۶. مهدوی نژاد، محمدجواد، سعادت جو، پریا. هویت‌گرایی در معماری معاصر کشورهای اسلامی نمونه موردی عربستان سعودی، فصلنامه علمی پژوهشی معماری اسلامی شماره 3، صفحه 92 - 75، ۱۳۹۳.
۱۷. ناری قمی، مسعود. رویکردها به معماری بومی در نظریه‌پردازی مدرن معماری، نشریه شهر و معماری بومی، شماره ۳، ص ۷۹ - ۹۵، ۱۳۹۲.
۱۸. نظیف، حسن. پایداری اندام‌های معماری ایرانی در گذار از دوران اسلامی، فصلنامه علمی- پژوهشی هنر معماری و شهرسازی، شماره 24، صفحه 68 - 57، ۱۳۹۲.
19. Longstreet, Richard (2009). *An American History (review)*, Journal of Social History, Volume 43, pp. 236-238.

دوازدهمین کنفرانس ملی شهرسازی، معماری، عمران و محیط زیست

20. Odoom, Clement. K (2012). "*Logistics and Supply Chain Management in the Hotel Industry: Impact on Hotel Performance In Service Delivery*" UNLV Theses/ Dissertations/ Professional Papers/ Capstones. Paper 1339.