



دوازدهمین کنفرانس ملی شهرسازی، معماری، عمران و محیط زیست

توده و فضا در نظام برنامه ریزی شهری با نگاه توسعه اجتماعی و زیست محیطی

(نمونه موردی بلوار مجد مشهد)

معصومه غیور حلاج^۱، شیرین جولائی^۲، قاسم حکیم پور^۳،

۱- کارشناس ارشد جغرافیا و برنامه ریزی شهری-دانشجوی کارشناسی ارشد مهندسی معماری

۲- دانشجوی دکترا شهرسازی، دانشگاه علوم و تحقیقات تهران دانشگاه آزاد

۳- کارشناس ارشد طراحی شهری

shirinjoalaei@yahoo.com

چکیده

امروزه نقش فضاهای شهری، یا به عبارتی فضایی که در آن تعاملات اجتماعی شهروندان شکل گرفته و فرهنگ جامعه در بستر آن ارتقاء می یابد، به موضوع بسیار مهمی تبدیل گردیده است، و این مهم از دیدگاه پژوهشگران و متخصصان و برنامه ریزان شهری پنهان نمانده و به روش های مختلفی مورد بررسی قرار گرفته است. فضای شهری تلفیقی از توده و فضا می باشد که جز در صورت حضور انسان و فعالیت های او، در مرز توده و فضا باقی می ماند و نه نشانگر تمدن، که تنها باقیمانده ایی تاریخی یا باستانی از تمدن را به تصویر خواهد کشید. در واقع فضای شهری عینیتی است برخاسته از تلفیق روابط اجتماعی، در بستری کالبدی و پدیده ایی است سازمان یافته از اطلاعاتی که در صور مختلف فرم، عملکرد و معنا، تجلی می یابد و بستر شکل گیری و ارتقاء زندگی اجتماعی یک جامعه و نیز بیانگر فرهنگ و شیوه شهر نشینی یک تمدن می باشد. از این رو اهمیت کیفیت و مطلوبیت یک فضای شهری تا حدی است که از آن بعنوان یکی از مهمترین سنجه های توسعه یافتگی و قابلیت زندگی در شهر ها یاد می گردد. چرا که در این فضا است که فرهنگ از طریق فعالیت ها و ارتباطات انسانی به جریان در می آید و ارزشها و سنت های همزیستی را عینیت می بخشد. همچنین شناخت ویژگی های معماری منوط به بررسی مولفه های کالبدی - که به طور کلی «توده» نام دارد - و درک ویژگی هایی با حضور «عدم توده» - که فضا نام دارد- محقق می شود. معماری از موجودیت توده و فضا مستقل نبوده و کیفیت های مختلف فضای معماری از نسبت های مختلف توده و فضا شکل می گیرد که نظام توده - فضا نامیده می شود. در واقع نظام توده - فضای معماری با ایجاد ساختارهای کالبدی - ادراکی و کالبدی - عملکردی، فضای معماری باکیفیت های متفاوت خلق می کند. از این رو شناخت نظام توده - فضا و ویژگی های آن می تواند شناخت طراحان و معماران را نسبت به کیفیت فضا و مکان معماری ارتقا دهد.

کلمات کلیدی: توده و فضا، برنامه ریزی شهری، توسعه اجتماعی و زیست محیطی



دوازدهمین کنفرانس ملی شهرسازی، معماری، عمران و محیط زیست

مقدمه

شهر یک رویداد هیجان‌انگیز در محیط است. شهر مکان زندگی مردمی است که تحرک، تشکل و توسعه و استمرار در آن است؛ تحرک در فضای اجتماعی، تحرک در فضای اقتصادی و تحرک در فضای مکانی. در نتیجه برای این که بتوان چهره‌ای انسانی‌تر به ساخت شهر بخشید، ناگزیر باید به فضایی روی آورد که همگانی‌اند و زنده‌ترین حرکات‌های شهری در آن رخ می‌دهد، در غیر این صورت شهر خسته‌کننده و بی‌روح جلوه کرده و ناتوان از پاسخ‌گویی به نیازهای کلیدی مردم آن، تجربه‌ای شکست‌خورده است.

هرگونه فضایی را در شهر نمی‌توان فضای شهری دانست، بلکه ارتباطات ویژه بصری و حرکتی در فضایی با خصوصیتی ویژه، موجد فضای شهری است، در غیر این صورت بیشتر از حفره‌ای در میان ساختمان‌ها نخواهیم داشت. ارزش‌های کالبدی - فضایی برآمیختگی متناسب توده و فضا و شکل بدنه فضای محصور کننده، برای ایجاد یک کل استوار است چگونگی شکل‌گیری و ترکیب توده و فضا را می‌توان خمیرمایه شکل‌گیری انواع فضاهای شهری دانست. نحوه ترکیب توده و فضا و ایجاد حالات مختلف آن از قبیل، بافت ریزدانه و درشت دانه، ارگانیک و شطرنجی، نشان‌دهنده مشخصات کالبدی، وضعیت فرهنگی و اقتصادی منطقه است.

کالبد در لغت به معنای پیکر آورده شده و محتوای روابط اقتصادی و اجتماعی در فضا است و چون سه بعدی است، فضا به شمار می‌آید. مقصود از کالبد شهری، مجموعه فیزیکی همگنی است که اساس موجودیت شهری با آن مشخص می‌شود و این عناصر فیزیکی متجانس نسبت به هم دارای رابطه خاصی هستند (عبداللهی و همکاران، ۱۳۹۶). به عبارت دیگر نحوه شکل‌گیری و مکان‌یابی عناصر و استقرار فضایی پدیده‌ها و ارتباط آنها با یکدیگر تحت تأثیر عوامل متعددی مانند عوامل طبیعی، اقتصادی، فرهنگی و خصوصیات و نیازهایی در جهت سهولت حیات شهری کالبد نامیده می‌شود (پوراحمد، ۱۳۷۰). بنابراین کالبد شهر ترکیب مجموعه‌های از عوامل که در کل سیمای شهر را می‌سازد و عواملی چون رده، لبه، گره، نشانه، رنگ، بافت، مقیاس و تناسب از مهمترین آنها به شمار می‌رود (کامران و همکاران، ۱۳۹۰) و به عبارتی طرح فضایی شهر است که بیانگر وسعت، محیط و حدود جغرافیایی شهر و چگونگی استفاده از زمین شهری و فعالیتهای است که توسط انسان بر روی این فضا پیاده می‌شود. از نظر کالبدی شهر جایی است که دارای ساختمانهای بلند، خیابانها، ادارات، پارک‌ها و زیرساختهای شهری و ... باشد. از نظر اقتصادی نیز، شهر مکانی است که دارای وجه قالب اشتغال صنعتی و خدماتی بوده و متفاوت از اشتغال توام با تولید در روستا باشد. یکی از انواع تعریف‌های رایج از شهر، تعریف جمعیتی آن است، در این تعریف شهر را مکانی می‌گویند که دارای جمعیتی بیش از ۱۰ هزار نفر بوده و یا دارای شهرداری باشد. طبق ماده ۴ قانون تعاریف و ضوابط تقسیمات کشوری، شهر مکانی است با حدود قانونی که در محدوده جغرافیایی مشخص واقع شده و از نظر بافت ساختمانی، اشتغال و سایر عوامل دارای سیمایی با ویژگیهای خاص خود است (حبیبی، ۱۳۷۵).

فضاهای شهری ویژگیهای کالبدی و کارکردی متفاوتی در دوره‌های مختلف و بسترهای جغرافیایی و فرهنگی متفاوت به خود گرفته‌اند و از این روی تعاریف گوناگونی نیز از آنها به عمل آمده است. نگاهی به این تعاریف و دیدگاهها برای استخراج ابعاد مختلف یک فضای شهری نشان از دو عامل فرم (کالبد) و ماهیت (عملکرد) فضاهای شهری است.

برای شناخت فضاهای شهری باید ۲ مفهوم آشنا شد:

۱- توده ۲- فضا

توده: به تمامی مساحت و سازه‌ها و احجام ساختمانی واقع در محیط تقسیم بندی توده شامل:

ساختمان مسکونی

ساختمان آموزشی

در اصطلاح کاری (حرفه‌ای) به ساخت و سازه‌های فضایی توده ساخت می‌گویند.

فضا: به قسمتی از محیط پیرامون که خالی از ساخت و ساز (توده) باشد.

دوازدهمین کنفرانس ملی شهرسازی، معماری، عمران و محیط زیست

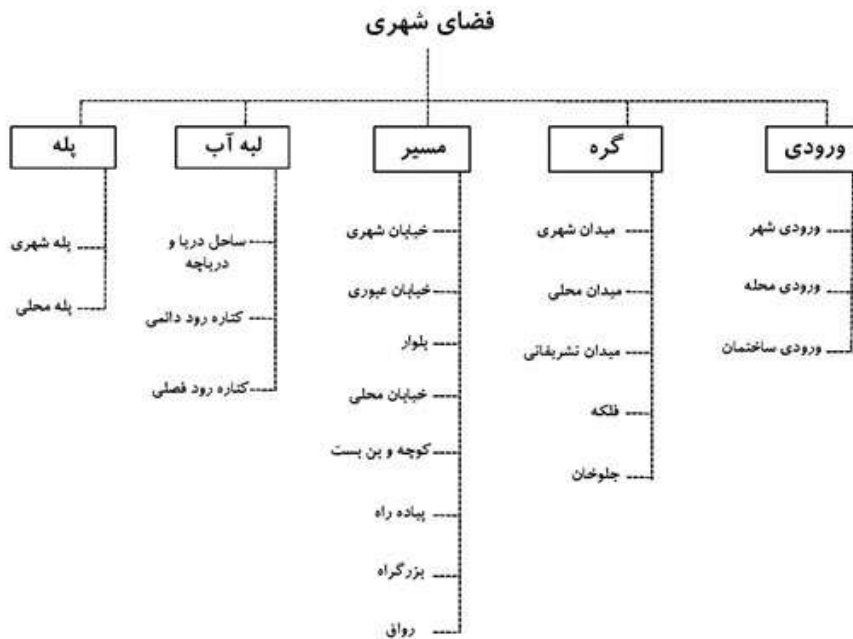
از طرفی فضای شهری نیز بعنوان یکی از عناصر هویتی یک شهر که بر تمامی عوامل و عناصر یک شهر تاثیر گذار است عنصری تک بعدی نبوده و دارای دو فاکتور حیاتی خود بعنوان فرم و کارکرد است. حال بدیهی است که با چنین نگرشی به شهر و فضاهای شهری می توان تاثیرات متقابل شهر و فضاهای شهری بر یکدیگر را نیز نتیجه همین دو عامل دانست:

الف) تاثیر فضاهای شهری بر سیما و توسعه کالبدی شهر

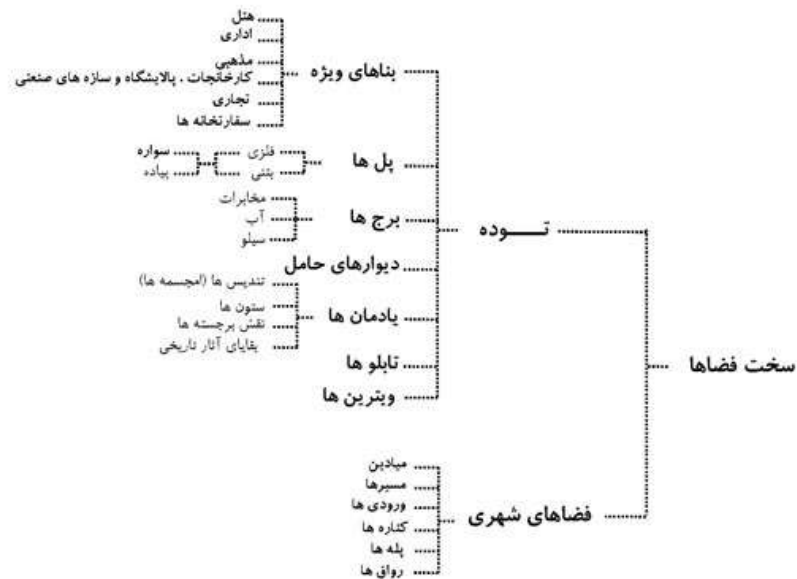
ب) تاثیر فضاهای شهری بر وجوه فرهنگی و اجتماعی یک شهر

تعریف فضای شهری: فضای شهری در واقع چیزی نیست جزء فضای زندگی روزمره شهروندان که هر روز به صورت آگاهانه و ناآگاهانه در طول راه از منزل تا محل کار ادراک می شود. همچنین فضای شهری ساختاری سازمان یافته و واجد نظم که بصورت بستری کالبدی برای فعالیت های انسانی درآمده و قابلیت حمل روابط اجتماعی و اهداف فرهنگی را داراست.

این فضاها وابسته به ماهیت و کیفیت خود تصویری ذهنی از خود به جای می-گذارند که متقابلاً بر فعالیت-ها و به ویژه رفتار شهروندان تأثیر گذاشته، آن فضا را در اذهان تبدیل به مکان-هایی ویژه می-کند که دارای شخصیت و حس و حال خود و نهایتاً جایگاهی در دسته-بندی ذهنی آنها می-شود. انسان-ها برای درک صحیح و به خاطر سپردن جایگاه پدیده ها، آنها را دسته-بندی نموده و به گونه-های مختلف تقسیم می کند. با توجه به این واقعیت، کلی-ترین انواع فضاهایی که در شهرها وجود دارند شامل سخت فضاها و نرم فضاها هستند.



دوازدهمین کنفرانس ملی شهرسازی، معماری، عمران و محیط زیست



نیروهای موثر بر تحولات شهری

عوامل و نیروهای مختلفی در تحول و تغییر شکل کالبدی شهرها موثر هستند. در صورتی که شهر، متشکل از ساخت اصلی و ساخت غیر اصلی فرض شود (بدرگر، ۱۳۸۲). هر دو بخش تحت تاثیر عواملی چون شرایط طبیعی و اقلیمی، نیروهای اقتصادی و مالی، نیروهای سیاسی و مدیریتی و نیروهای اجتماعی و فرهنگی دچار تحول و تطور میگردند. بدیهی است هدایت تحولات شهر در قالب اجرای طرحهای توسعه شهری، نیازمند دانش کافی از چگونگی تاثیر این عوامل در تولید فضاهای شهری است. از طرفی دیگر، یکی از محورهای آشنایی با ساز و کار تغییرات شهری، شناسایی نیروهای موثر بر تغییرات شهری، شناسایی نیروهای موثر بر تغییرات شهری و آگاهی از بازتاب های این نیروها بر بافت کالبدی شهرهاست. در این زمینه نیروهای تاثیرگذار بر تحولات کالبدی شهرها را می توان به پنج نیرو و مولفه تفکیک نمود که به صورت مجرد یا در ترکیب با هم، بافت کالبدی شهرها را متاثر می سازد. نخستین نیرو، به گفته ی کوستوف (۱۹۹۱) نیروی زمان یا همان تاثیر فرهنگ و گذشته تاریخی است. این نیرو، محصول سالها تجربه ساکنین و توجه به شرایط اقلیمی و ارزشهای اجتماعی است. هر ساخت و ساز جدیدی بر اساس سابقه تاریخی، خواستها و نیازهای اجتماعی و زیست محیطی صورت میگیرد و نتیجهی آن، ظهور بافت های انداموار شهری است که در اغلب بافت های سنتی و قدیمی میتوان آن را مشاهده نمود. یکی از ویژگیهای این بافت ها، وجود نوعی همگنی و تناسب بافت با ارزشها و ویژگیهای طبیعی است که منعکس کننده هویت شهری است. بنتلی (۱۹۹۹) معتقد است در نتیجه ی نیروی زمان، بافت کالبدی شهرها همراه با تحولات فرهنگی و اجتماعی تغییر میکند. بر اساس این دیدگاه، شرایط تاریخی نیازهایی دارد و از قوانین غیر قابل انعطافی پیروی میکند و فرم شهر، در حقیقت پاسخی است منطقی به این نیازها (موریس، ۱۳۸۵).

دومین نیرو در توسعه بافت کالبدی شهرها را می توان نیروی اداری نامید که با تهیه طرحهای توسعه شهری سعی می کند کنترل های اداری را جایگزین نیروهای تاریخی کند. احداث شبکه های شطرنجی، صدور پروانه ساختمانی توسط شهرداری و نظارت بر ساخت و سازها از جمله ساز و کار اداری در توسعه و گسترش بافت های جدید محسوب می شود. ظهور بافت های منظم شهری حاصل تاثیر نیرو های اداری بر بافت کالبدی شهرهاست. این گونه شهرها را میتوان شهرهای دیاگرامی (واجد طرح و نقشه) نامید. به اعتقاد لینچ، شهرهای دیاگرامی بیانگر نگاه آرمانی و محصول تحمیل نظم از بالا به پایین هستند. شهرهای دیاگرامی معمولاً غیر انسانی بوده، چرا که صرفاً محصول نظم و ترتیب ذهنی طراح بوده و از تمایلات ساکنان به دور هستند (لینچ، ۱۳۷۶).



دوازدهمین کنفرانس ملی شهرسازی، معماری، عمران و محیط زیست

شدت گرفتن میزان و تنوع تقاضا برای ساخت و ساز و محدودیتهای طرحهای توسعه شهری در هدایت موزون شهر موجب ظهور فشارهای اقتصادی برای عدول از ضوابط فنی و استانداردها شده است. به باور مدیران شهری، ضعف طرحهای شهری در توجه به مزبتهای نسبی مکانی موجب شکل گیری نیروی سومی می شود که می توان آن را نیروی اقتصادی (یا نیروی سرمایه) نامید. نیاز روزافزون شهرداری ها به منابع مالی جدید، زمینه را برای حضور پرتنگ تر این نیرو فراهم می کند. ریچارد راجرز معتقد است، بسیاری از محصولات معماری و شهرسازی امروز، تولید برآمده از نیروهای اقتصادی و بازار سرمایه است تا حاصل ایده و عمل برنامه ریزان و معماران شهری (راجرز، ۱۳۸۷). در واقع، در این نگرش، معماران و شهرسازان تنها به صورت ابزاری در دست نظام اقتصادی و تمایلات آن خواهد بود. اثرات منفی نیروی اقتصادی و گرایش های سرمایه سالاری مختص شهرهای ایران نیست. تالن در نقد شهرسازی امروز آمریکا چنین می نویسد: «جامعه مشتری محور و رسانه مدار ما شهری را تولید کرده است که آن را می توان واقعیت ثانویه نامید و این محصول، واقعیت اولیه را بیش از همیشه گیج کننده می کند. در این میان، گرایشات تجاری به تشدید این تجربه و دگرگونی کمک می کنند.» چهارمین نیرو را می توان نیروی سیاسی است. شهر، مکان های تجلی قدرت و به تعبیری دیگر نمادی از شکوه و جلال حکومت ها می باشد. قدرت در هر جامعه ای تلاش می کند تا محیط، مکان و فضا را تحت کنترل قرار دهد. شهر فضایی است که توسط قدرت مدیریت می شود اگرچه این توده های بی قدرت اند که در عمل آن را اشغال می کنند. شهرهای قدرتمندار به گواه تاریخ، معمولاً با سبکی با شکوه و از مصالح ساختمانی مرغوب ساخته شده اند. در ورای این شکوه و جلال، حضور حکمرانانی قوی احساس میشود، به طوری که، ساختمان های چنین شهری گویای ویژگیهای نظام سیاسی حاکم می باشند. قالب شدن نیروی سیاسی در توسعه کالبدی شهرها معمولاً با ظهور بافت دوگانه همراه است. بخشی از شهر که توسط نیروی سیاسی احداث می شوند و در جهت نشان دادن شکوه و عظمت حکومت می باشد، واجد بافت زیبا، محکم و پایدار است و باقیمانده شهر بسته به قدرت مالی و فنی جامعه متفاوت با بخش اصلی ساخته می شوند. پنجمین نیرو، نیروی اجتماعی است. حاکمیت نیروهای اجتماعی حاصل ضرورت توجه به ارزش های اجتماعی و مصالح بلند مدت جامعه است. آنچه که در بافت های شهری حاصل از حاکمیت نیروی اجتماعی می توان مشاهده نمود، نقش این بافت ها در ساماندهی نظام اجتماعی و ایجاد تشکل های جمعی (احزاب سیاسی، سازمانهای غیر دولتی) در محیط های شهری است. به عبارتی دیگر، تاثیر نیروهای اجتماعی موجب می گردد تا بافت کالبدی شهرها، امکان و بستر لازم را برای تقویت مناسبات اجتماعی و در نتیجه احساس تعلق به اجتماع ساکن فراهم نماید (اردشیری و همکاران، ۱۳۸۵).

صاحب نظران با ملاحظات پایداری و محیط زیستی:

از جمله اولین صاحب نظران که به مسائل زیست محیطی در فضاهای شهری توجه نشان داده بود، سرگئی چرمایف می باشد. در نظر او اتومبیل شخصی عامل تباهی زندگی انسانی است. او عرصه های زندگی جمعی و زندگی خصوصی را در شش دسته تقسیم بندی نمود: فضاهای همگانی شهری (شاهراه ها، پارک های شهری)، فضاهای نیمه همگانی شهری (ساختمان شهرداری، پایانه مسافربری، پارکینگ ها)، فضاهای همگانی ویژه، فضاهای خصوصی ویژه (باغ های همگانی، انبار)، فضاهای خصوصی خانواده، فضاهای خصوصی فرد (چرمایف، ۱۳۷۶، ۱۵۸-۱۵۵). چرمایف معتقد بود که باید تا آنجا که ممکن است مردم را به استفاده نکردن از خودروی شخصی ترغیب نمود. و بهترین راهکار این امر را در اختیار قرار دادن وسیله حمل و نقل همگانی رایگان می دانست. او حتی پیشنهاد استفاده از دوچرخه کرایه ای را برای فضاهای متراکم داخل شهرها ارائه نمود.

نظریه صاحب نظران در ارتباط با ملاحظات پایداری

نظریه پرداز	سال	عنوان متن/نظریه	مفاهیم کلیدی

دوازدهمین کنفرانس ملی شهرسازی، معماری، عمران و محیط زیست

توجه به عوامل تهدید محیط زیست انسانی در شهرها	عرصه های زندگی جمعی و زندگی خصوصی	۱۹۶۳	سرگئی چرمایف
ارتباطات سازنده میان ساختمان ها ، مسیرها و فضاهای باز	شهرهای پایدار	۱۹۹۴	گراهام هاگتون کولین هانتر
شبکه فضایی باز برای مدیریت آلودگی و افزایش فضای سبز محلی	سکونت گاه های پایدار : راهنمایی برای برنامه ریزان ، طراحان و توسعه گران	۱۹۹۶	هوغ بارتون
عرصه عمومی مشوق اجتماعی و عامل تحرک	شهرهایی برای یک سیاره کوچک	۱۹۹۷	ریچارد راجرز

نظریه صاحب نظران در ارتباط با ملاحظات فضایی و بصری

مفاهیم کلیدی	عنوان متن/نظریه	سال	نظریه پرداز
تداوم بصری در حرکت پیاده	زیبایی بصری در شهرها	۱۸۸۹	کامیوسیت
توجه به دید های متوالی عابر پیاده در طراحی فضاهای شهری	منظر شهری	۱۹۶۱	گوردون کالن
توجه به عناصر و جنبه های کالبدی عرصه عمومی شهر	فضای شهری	۱۹۷۵	راب کریر
توجه به جنبه های کالبدی و عرصه عمومی شهر	معماری شهر	۱۹۸۲	آلدو روسی
رشد تدریجی و نظم غیر هندسی فضاهای شهری	تئوری جدید طراحی شهری	۱۹۸۷	کریستوفر الکساندر
معرفی عناصر اصلی طراحی شهری با تأکید بر نقش خیابان و میدان در شهر	طراحی شهری : خیابان ها و میدان	۱۹۹۹	کلیف ماتین
باز شناخت طراحی شهری با نگرشی بر فرآیند اجتماعی - مکانی فضایی شهری	طراحی فضای شهری	۲۰۰۰	علی مدنی پور
معرفی انواع فضاهای شهری و تبیین اصول طراحی هر یک با رویکردی بومی	راهنمای طراحی فضاهای شهری در ایران	۲۰۰۵	جهانشاه پاکزاد

نظریه صاحب نظران در ارتباط با تقویت تعاملات اجتماعی

مفاهیم کلیدی	عنوان متن/نظریه	سال	نظریه پرداز
--------------	-----------------	-----	-------------

دوازدهمین کنفرانس ملی شهرسازی، معماری، عمران و محیط زیست

قلمرو عمومی عامل اصلی برون‌گری و زندگی سیاسی و عمومی	شرایط انسانی	۱۹۵۸	حنا آرنٹ
میدان عامل تبدیل جامعه به اجتماع نه صرفاً محل تجمعی از افراد	شهر و میدان	۱۹۵۹	پاول زوکر
پیاده روها عامل ایجاد امنیت و تقویت تعاملات اجتماعی	مرگ و زندگی شهرهای بزرگ آمریکایی	۱۹۶۱	جین جیکوبز
تأکید بر نقش اجتماعی فضاهای شهری	زندگی اجتماعی فضاهای شهری کوچک	۱۹۸۰	ویلیام وایت
سه گروه فعالیت در فضای شهری؛ ضروری، انتخابی، اجتماعی	زندگی در میان ساختمان‌ها	۱۹۸۷	این گل
تأکید بر عرصه‌های عمومی شهر بعنوان مکان سوم (خانه و محل کار؛ مکان اول و دوم)	مکان خوب، کافه‌ها، کافی‌شاپ‌ها و دیگر پاتوق‌ها در قلب یک اجتماع	۱۹۸۹	لولنبرگ
ارزیابی محیط سکونتی و معرفی فضاهای شهری هفتگانه	مکان‌های مردمی	۱۹۹۰	کلر کویر مار کوس

نظریه صاحب‌نظران در ارتباط با تقویت پیاده‌مداری

مفاهیم کلیدی	عنوان متن/نظریه	سال	نظریه پرداز
حفاظت آب و هوای پیاده‌ها، عبور پیاده‌ها از درون فضاهای سبز	شهر صنعتی	۱۹۱۷	تونی گارنیه
پیاده روی ایجاد کننده بیشترین سطح تماس با یک مکان شهری	معماری شهرها و شهرک‌ها	۱۹۶۰	اشپرای رگن
اولویت حرکت پیاده در فضای شهری، افزایش کیفیت پیاده روی	نیویورک؛ مطالعه‌ای بر کیفیت، شخصیت ویژه و معنای فضای باز در طراحی شهری	۱۹۶۸	لارنس هالپرین
نظام‌های حرکتی عامل پیوند دهنده کل شهر، حرکت پیوسته عامل تجزیه فضا	طراحی شهرها	۱۹۶۸	ادموند بیکن
ارتباط میان حرکت (عمدتاً پیاده) و وضعیت فضاهای شهری	تحلیل چیدمان فضا	۱۹۹۶	هیلبیر

دوازدهمین کنفرانس ملی شهرسازی، معماری، عمران و محیط زیست

مایکل ای آرت	۱۹۹۹	نو پیاده گرایی	تمرکز بر کاهش یا حذف اتومبیل در فضاهای شهری
--------------	------	----------------	---

نظریه صاحب‌نظران در ارتباط با تقویت انسان‌مداری در فضای شهری

نظریه پرداز	سال	عنوان متن/نظریه	مفاهیم کلیدی
لوییس مامفورد	۱۹۳۸	فرهنگ شهرها	شهر مکان تبلور فرهنگ و دفاع از انسان در مقابل اتومبیل
فرانسیس تیبالدز	۱۹۹۲	شهر سازی شهروند‌گرا	توجه به مقیاس انسانی در تمامی اجزای شهری
آندره دوانی پیتر کتز الیزابت پلاتر زیبرگ	۱۹۹۲	نوشهر سازی	کاربری مختلط بازگشت به ساختار محلات سنتی، طراحی شهری با کیفیت
الزینکا دین برتان	۲۰۰۱	منظر ایمن: ایجاد اجتماعات ایمن تر قابل زیست تر از طریق برنامه ریزی و طراحی	طراحی فضاهای عمومی در جهت گسترش ادراکات ایمنی و کاهش جرم و ترس از جرم

مواد و روش تحقیق

پژوهش حاضر براساس هدف جزء تحقیقات کاربردی بوده و براساس روش در چهارچوب تحقیقات توصیفی -تحلیلی قرار می‌گیرد. بنابراین روش اجرایی پژوهش به صورت اسنادی، کتابخانه‌ای، پیمایشی، پژوهش میدانی است و عمده‌ترین منابع مورد استفاده کتابها، طرحهای پژوهشی مرتبط با موضوع و استفاده از اینترنت و برداشت میدانی میباشد.

معرفی حوزه‌های مطالعاتی

حوزه فراگیر: منظور از حوزه فراگیر حوزه ای است که به طور غیر مستقیم در فضای شهری یا بر وجه آن تاثیر می‌گذارد. مطالعه این حوزه صرفاً به خاطر شناسایی نقش فضای شهری مورد نظر در حوزه فراگیر بوده، هیچ گونه تصمیمی درباره آینده حوزه فراگیر گرفته نمی‌شود. بر اساس این تعریف حوزه فراگیر، شهر مشهد در نظر گرفته شده است.

حوزه بلافصل: منظور از حوزه بلافصل حوزه پیرامون فضای شهری مورد نظر است که بر فضای شهری تاثیر مستقیم دارد. این حوزه مورد مداخله مستقیم قرار نگرفته فقط تاثیر و تاثیرات طرح بر آن مورد کنترل قرار می‌گیرد. تصمیم سازی در مورد این حوزه فقط برای مهار توسعه‌های بی‌رویه ای است که باعث تنزل کیفیت در فضای شهری مورد طراحی می‌باشد. حوزه ی بلافصل در این طرح، حوزه میانی غربی تعیین گردید.

حوزه مداخله مستقیم: محدوده مورد مطالعه، بلوار مجد حدفاصل بلوار شهید قرنی تا خیابان آبکوه می باشد که در منطقه ۱ تقسیمات شهرداری شهر مشهد واقع شده و جزء بافت میانی شهر است. محدوده مذکور از شمال به بلوار قرنی واز جنوب به خیابان آبکوه منتهی میشود. حوزه مداخله با مساحت ۴۶۰۰۰ متر مربع شامل خیابان مجد تاعمق یک بلوک می باشد. طول محدوده ۶۵۴ متر و عرض آن در عریض ترین قسمت ۱۱۰ متر می باشد.

دوازدهمین کنفرانس ملی شهرسازی، معماری، عمران و محیط زیست

بررسی طرح های فرادست:

(طرح مجموعه شهری) طرح مجموعه شهری نوعی طرح توسعه و عمران جدید است که طبق مصوبه هیئت دولت (۱۳۷۴) در کشور جنبه قانونی و رسمی پیدا کرده است که به عنوان طرح فرادست یا طرح بالا دست برای شهر مشهد به شمار می آید. در ارتباط با اهداف کلان در مورد شهر مشهد در این طرح فرادست به موارد زیر اشاره شده است:

تقویت نقش کلانشهر مشهد به عنوان مرکز فرمانطقه ای و ارائه خدمات عالی در شمال شرق کشور .

تقویت و اصلاح شبکه ارتباطی و زیرساخت ها به منظور بارتوزیع کانون های فعالیت و سکونت در سطح مجموعه شهری مشهد. بهبود و توانمندسازی اقتصاد شهر از طریق توانمند سازی اقتصاد روستایی، از طریق تنوع بخشی به منابع فعالیت و اصلاح شیوه های تولید کشاورزی.

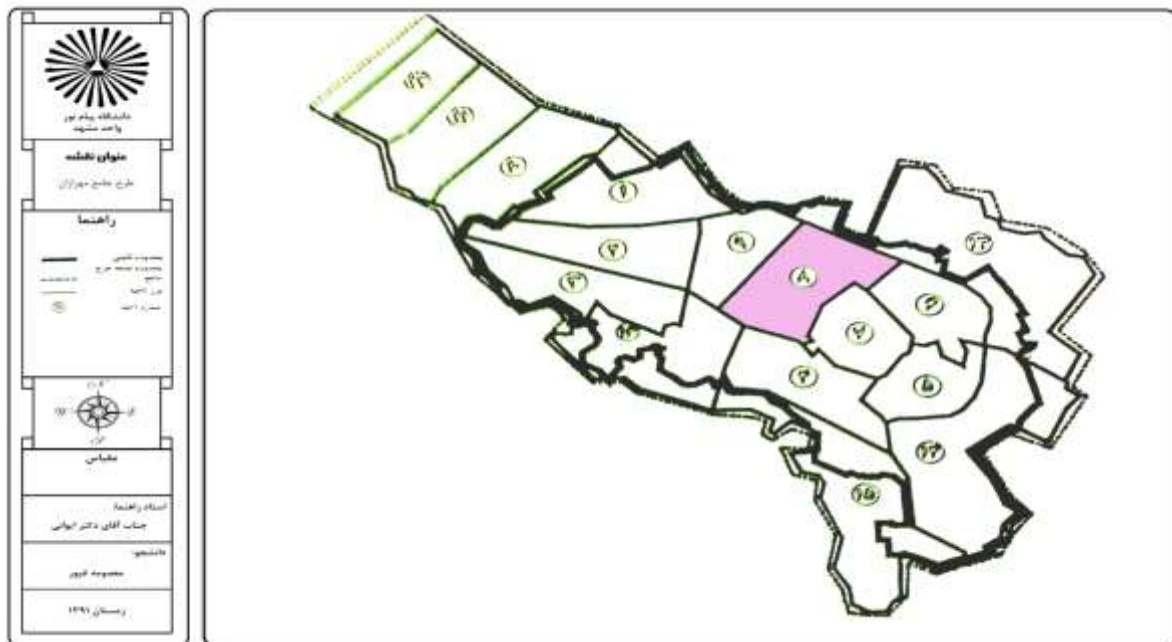
حفاظت و بهره برداری پایدار از منابع با ارزش محیطی به ویژه آب و خاک

تعیین محدوده مجموعه شهری مشهد و نقش آن در سطح ناحیه در جهت توسعه هماهنگ و پایدار

تقویت نقش شهر مشهد به عنوان مرکز فعالیت های عالی تولیدی و خدماتی با عملکرد ملی و منطقه ای در زمینه صنایع پیشرفته، خدمات برتر آموزشی، پزشکی، بازرگانی و گردشگری

توسعه فعالیت های گردشگری در مجموعه های توس، گلکمان، طرهبه و شاندیز، سنگ بست و کلات به منظور بهره برداری پایدار از منابع با ارزش طبیعی و فرهنگی، گسترش رفاه اجتماعی و اقتصادی و کاهش فشار خدمات گردشگری در مشهد

بررسی طرح های فرادست (طرح جامع مشهد)



بررسی طرح های فرادست (طرح جامع حمل و نقل)

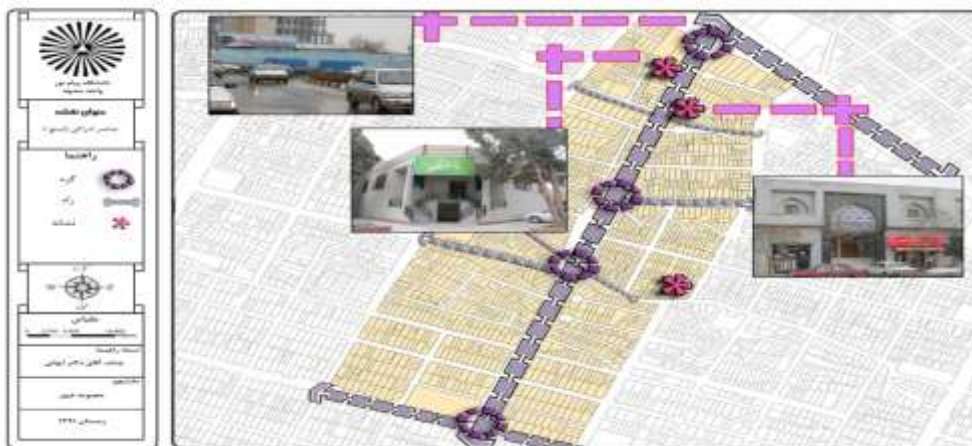
خیابان مجد یک خیابان شریانی جمع و پخش کننده است که بر اساس تقسیم بندی مناطق شهرداری در منطقه ۱ شهرداری و در تقسیم بندی ترافیکی در مطالعات طرح جامع حمل و نقل شهر مشهد در منطقه ۲ ترافیکی از مناطق ۱۵ گانه ترافیکی قرار دارد. این خیابان در نظام سلسله مراتب راههای مشهد دارای نقش حرکتی- اجتماعی است.

مطالعات حوزه مداخله مستقیم (عناصر ادراکی لینچ)

دوازدهمین کنفرانس ملی شهرسازی، معماری، عمران و محیط زیست

نماد های اجتماعی و عناصر ادراکی (لینچ):

از مهمترین عناصر شاخص محدوده می توان به وجود دو مسجد در این خیابان اشاره کرد که به عنوان کانون های اجتماعی در حال فعالیت هستند، همچنین وجود فرهنگسرای انتظار به عنوان یک عنصر شاخص فرهنگی سبب جذب عده زیادی از مخاطبان به این محدوده شده است.



مطالعات حوزه مداخله مستقیم (امنیت)

جهت بررسی امنیت در فضای شهری با حضور در محدوده و بررسی قسمت هایی که از روشنایی مناسبی برخوردار نبوده و با به علتی از چشم سایرین دور می باشند مشخص شده اند که در نقشه ی زیر با نام کنج های تاریک مشخص شده اند، جهت افزایش امنیت در این قسمت ها می توان با استفاده از مبلمان روشنایی و رفع موانع فیزیکی در مسیر دید امنیت را در این کنج ها افزایش داد.



دوازدهمین کنفرانس ملی شهرسازی، معماری، عمران و محیط زیست

مطالعات حوزه مداخله مستقیم (مطالعات حمل و نقل)



مطالعات حوزه مداخله مستقیم (نقش معبر)



دوازدهمین کنفرانس ملی شهرسازی، معماری، عمران و محیط زیست

مطالعات حوزه مداخله مستقیم (مقاطع عرضی)



مطالعات حوزه مداخله مستقیم (ورودی و خروجی های محدوده)

خیابان مجد به عنوان یک خیابان دو طرفه از ابتدا و انتها قابلیت ورود و خروج وسایل نقلیه را دارد که ابتدا و انتهای این خیابان به عنوان ورودی و خروجی های اصلی محدوده مطرح می باشند، در عین حال تقاطع این خیابان با خیابان کاشف در میانه خیابان جز یکی دیگر از ورودی و خروجی های مهم این فضای شهری به حساب می آید سایر مبادی و اتصالات مربوط به این خیابان جز و مبادی فرعی محسوب می شوند.



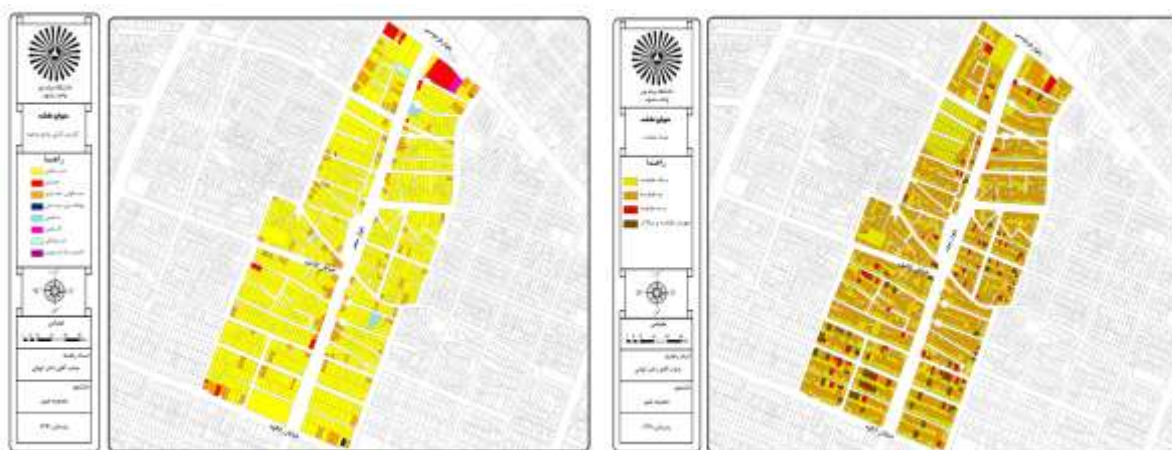
مطالعات کالبدی- فضایی:

بررسی کاربری اراضی وضع موجود:

کاربری های تجاری با عملکرد شهری در کنار معابر اصلی این محدوده قرار دارند. کاربری های تجاری برای تامین نیازهای ساکنین محله به صورت پراکنده در داخل محدوده پخش شده اند. عمده کاربری های محله ای در راسته خیابان کاشف و مجد واقع شده اند که این کاربری های در این راسته، مرکز محله را به صورت خطی تشکیل داده اند. بیشترین سطح این محدوده را کاربری های مسکونی تشکیل داده است. کاربری های عمده ای که در این محدوده فعالیت دارند جزء کاربری هایی هستند که در سطح شهر عمل می کنند. از جمله کاربری های عمده این محدوده می توان به راسته های تجاری ابزار و مصالح ساختمانی اشاره کرد.

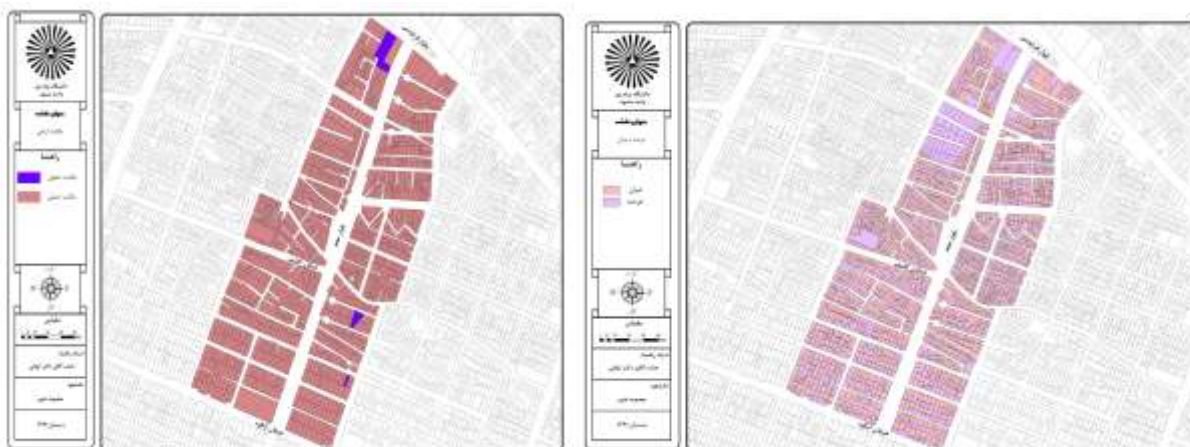
دوازدهمین کنفرانس ملی شهرسازی، معماری، عمران و محیط زیست

مطالعات حوزه مداخله مستقیم (کاربری اراضی وضع موجود) حوزه مداخله مستقیم (بررسی تعداد طبقات)



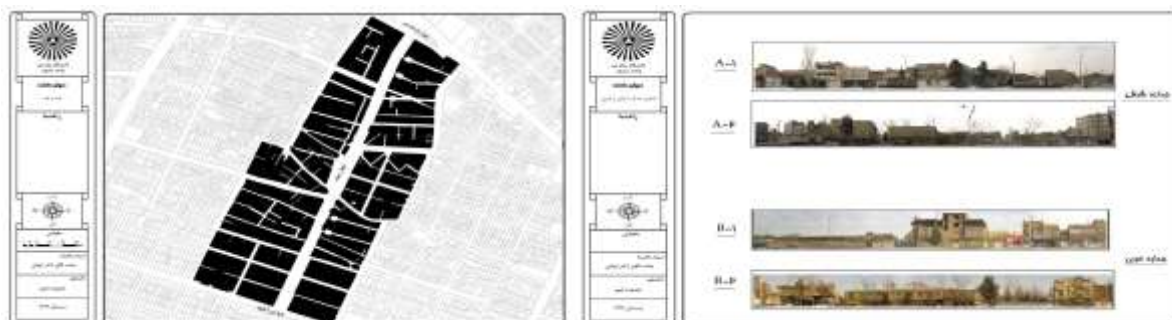
حوزه مداخله مستقیم (عرصه و عیان)

حوزه مداخله مستقیم (بررسی مالکیت اراضی)

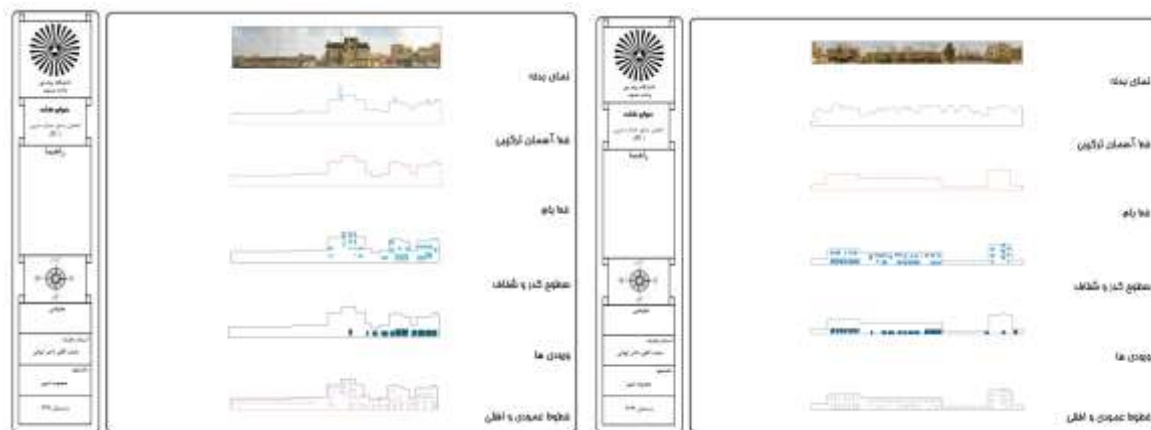
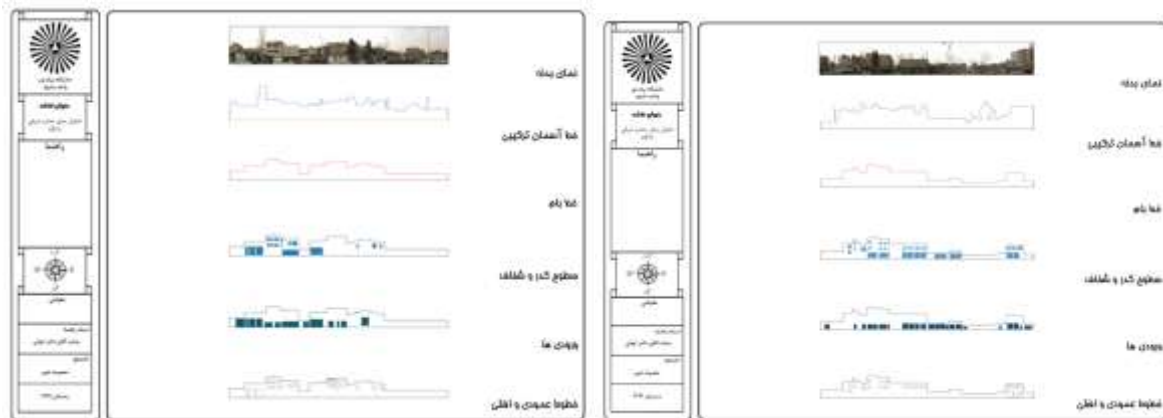


حوزه مداخله مستقیم (نظام منظر شهری)

حوزه مداخله مستقیم (توده و فضا)



دوازدهمین کنفرانس ملی شهرسازی، معماری، عمران و محیط زیست



تجزیه و تحلیل به روش **SWT**

ساختار	قوت	ضعف	فرصت	تهدید
	امنیت اجتماعی مناسب به دلیل حضور پررنگ مردم در ساعات مختلف شبانه روز	ایجاد ناامنی برای عابرین پیاده توسط موتور سواران.	رفت و آمد زیاد و شلوغ بودن محورهای اطراف	عدم امنیت عابر پیاده و خلوتی پیاده روها در شب.
امنیت	چیدمان روشنایی مناسب	مجاورت با نواحی جرم خیز	وجود تقاطع مجد با بلوار فردوسی به عنوان گره اجتماعی	وجود فضاهای بی دفاع و بی خاطره و بی هویت در محدوده به دلیل ناامنی (ناامنی موجود در بسیاری از قسمتهای داخلی بافت و حتی حاشیه به دلیل تخریبهای بی هدف).
	نظارت نیروهای انتظامی	وجود کوچه های بن بست و تاریک		عدم وجود فضاهای امن در قسمتهایی از نواحی داخلی بافت (به دلیل عدم ساخت و ساز و خالی بودن زمینها و یا بناهای مخروبه) که باعث رواج جرم و جنایت شده اند.

دوازدهمین کنفرانس ملی شهرسازی، معماری، عمران و محیط زیست

<p>کم رنگ شدن حس تعلق شهروندان به خیابان</p>	<p>امکان بالا بردن تعاملات فرهنگ های مختلف به علت حضور تمامی گروه های مختلف اجتماعی در سایت</p>	<p>عدم توجه به نیازهای معلولین، سالمندان، زنان و کودکان در فضای عمومی</p>	<p>استفاده از این فضا توسط تمامی گروههای فرهنگی - اجتماعی به سبب مجاورت با خیابان های اصلی (آبکوه و فردوسی)</p>	
<p>رو به رشد بودن روند تخلیه منازل توسط شهروندان به سبب ایجاد طرح های مختلف شهری.</p>	<p>کم رنگ بودن مشارکت شهروندان در اداره فضا شهری خیابان</p>	<p>کم رنگ بودن مشارکت شهروندان در اداره فضا شهری خیابان</p>	<p>کم رنگ بودن مشارکت شهروندان در اداره فضا شهری خیابان</p>	
<p>-دید سودجویانه و اقتصاد گرایانه مدیران شهری در نوسازی این خیابان . -پیاده روهای کثیف و نامنجم (از نظر کالبد و عملکرد) که باعث تضعیف نقش اجتماعی محورهای پیاده این خیابان می شود. -عدم توجه به قلمروی عمومی (همه فضای باز مفید پیاده رو ها به استفاده پارکینگ محدود شده اند</p>		<p>-بالا بودن قیمت زمین در حاشیه خیابان -قرارگیری اغلب ساکنین بافت در گروههای اقتصادی متوسط و پایین جامعه. -کمبود فضای باز برای ایجاد بستر تعاملات شهری</p>	<p>پرنسپل بودن نقش مذهبی محدوده و به تبع آن ارتقاء اقتصادی محدوده</p>	اجتماعی
<p>کم رنگ شدن حس تعلق شهروندان به خیابان</p>	<p>امکان بالا بردن تعاملات فرهنگ های مختلف به علت حضور تمامی گروه های مختلف اجتماعی در سایت</p>	<p>عدم توجه به نیازهای معلولین، سالمندان، زنان و کودکان در فضای عمومی</p>	<p>رونق اقتصادی تجاری های لبه خیابان.</p>	

دوازدهمین کنفرانس ملی شهرسازی، معماری، عمران و محیط زیست

<p>رو به رشد بودن روند تخلیه منازل توسط شهروندان به سبب ایجاد طرح های مختلف شهری.</p>	<p>امکان اجرای سریع طرح به علت موقعیت خاص سایت در شهر و اشتیاق زیاد مالکان در بهبود وضع موجود</p>	<p>کم رنگ بودن مشارکت شهروندان در اداره فضا شهری خیابان</p>	<p>استفاده از این فضا توسط تمامی گروههای فرهنگی - اجتماعی به سبب مجاورت با خیابان های اصلی (آبکوه و فردوسی)</p>
<p>دید سودجویانه و اقتصاد گرایانه مدیران شهری در نوسازی این خیابان . پیاپیاده روهای کثیف و نامنجم (از نظر کالبد و عملکرد) که باعث تضعیف نقش اجتماعی محورهای پیاپیاده این خیابان می شود پیاپیاده روهای کثیف و نامنجم (از نظر کالبد و عملکرد) که باعث تضعیف نقش اجتماعی محورهای پیاپیاده این خیابان می شود</p>		<p>بالا بودن قیمت زمین در حاشیه خیابان قرارگیری اغلب ساکنین بافت در گروههای اقتصادی متوسط و پایین جامعه. کمبود فضای باز برای ایجاد بستر تعاملات شهری</p>	<p>پررنگ بودن نقش مذهبی محدوده و به تبع آن ارتقاء اقتصادی محدوده</p>

ارائه راهبردها و راهکارها با تقویت شهروندان به پیاده روی در فضای شهری

۱- ایجاد امنیت

الف: از طریق روشهای کالبدی (روشنایی کامل و متناسب با حرکت پیاده ها در تمامی قسمتهای خیابان و کوچه های بن بست محدوده، نورپردازی تقاطع ها و نقاط فعال خیابان در شب ها با توجه به نقش ویژه ارتباطی - اجتماعی این خیابان جهت ارتقاء امنیت اجتماعی، هماهنگی روشنایی مسیر با روشنایی بدنه ها، اصلاح کف پوشهای نامناسب در محدوده).

ب: از طریق استقرار کاربری (استقرار واحدهای مسکونی در فواصل مناسب و به خصوص در طبقات فوقانی بدنه های خیابان) طبقه فوقانی مسکونی و همکف تجاری)، جلوگیری از پیوستگی بدنه های خاموش و ایجاد امنیت بوسیله توزیع متعادل کاربری ها و کانون های فعالیتی فعال در شب در طول خیابان، انتقال کاربری های ناسازگار و جایگزینی آنها با کاربری های فعال در طول شبانه روز، استقرار کاربری های شبانه روزی مانند داروخانه، درمانگاه و ...)

ج: از طریق افزایش ایمنی پیاده (استفاده از سرعتگیر به منظور کاهش سرعت خودروها، پرهیز از تغییرات ناگهانی در استفاده از کفپوش (تقریباً در کل محور مشاهده می شود)، استفاده از لاین بساوبایی در پیاده رو برای سهولت نابینایان، استفاده از رمپ جهت استفاده راحت معلولان از فضا، ممانعت از ورود موتور سیکلت ها و دوچرخه سواران به داخل پیاده رو از طریق ایجاد مانع، پرهیز از ایجاد کنج های تاریک و مخفی)

د: از طریق ارتقاء ایمنی سواره و دوچرخه (ملزم ساختن دوچرخه ها به حرکت هم جهت با سواره، استفاده از موانع جدا کننده به منظور جداسازی حرکت دوچرخه از سواره، احداث پارکینگ در محدوده جهت سهولت پارک خودروها (پارکینگ پروژه مجد).

۲- اجتماعی - اقتصادی

الف: فضای مناسب فعالیت جمعی (ایجاد فضای مناسب برای تجمع افراد رهگذر و ساکنین محدوده برای بهتر شدن تعاملات اجتماعی، ارتقاء سطح کیفی مبلمان شهری به منظور بالا بردن سطح اجتماعی افراد، ایجاد مراکز رفاهی، فرهنگی، اقامتی) زائر سرا) کافی جهت جوابگویی به نیاز جمعیت ساکن و غیر ساکن، تقویت فضای سبز به عنوان مکان مناسبی جهت تعاملات



دوازدهمین کنفرانس ملی شهرسازی، معماری، عمران و محیط زیست

اجتماعی ساکنان و فضای بازی کودکان، تقویت و ایجاد فضاهای توقف و مکث برای ادراک بهتر پیاده از مسیر. (مانند تعریف لاین تند رو و کندرو در سطح پیاده رو).

۳- ایجاد تنوع

الف: در کاربری (تنوع در نوع کاربری های همجوار برای جذب گروههای مختلف سنی، اجتماعی و فرهنگی و نهایتاً اختلاط اقشار مختلف شهروندان، ایجاد فضاهایی برای مکث، نشستن و تماشا، استقرار کاربری های مرتبط با اوقات فراغت از قبیل رستوران ها و کافه ها و ... در محور، اجازه قرار دادن مبلمان از جمله میز و صندلی و سایبان در عرصه مسیر به کافه ها و رستوران ها) با توجه به عرض پیاده رو و اینکه موجب انباشتگی تجهیزات و دشواری حرکت پیاده نگردد، ایجاد کاربری تجاری با گرایش فرهنگی مانند فروشگاه کتاب، تبدیل فضاهای بلااستفاده به فضاهایی جهت برگزاری مراسم مذهبی در ایام خاص سال، تنوع کاربری ها به لحاظ تنوع در زمان ارائه خدمات جهت حضور دائمی شهروندان در فضا)

ب: در کالبد (به کارگیری از فرم های متنوع و ریتم های متنوع در جداره ها، ایجاد تنوع با شاخص نمودن عناصر کالبدی که باعث یادآوری خاطرات جمعی، حس مکان و تصویر ذهنی شهروندان و زائران باشد، استفاده از آب نماها و گلکاری ها به صورت خاص و ویژه در گشودگی های فضایی موجود، پوشاندن باغچه های پای درختان توسط قابهای مشبک، بکارگیری از فرم های متنوع در نمای مغازه ها، تأمین مبلمان شهری کافی و متنوع در محدوده مانند آبخوری، نیمکت، کیوسک تلفن و ...، استفاده از نورپردازی متنوع و متناسب با رخدادهای مسیر در طول خیابان)

۴- بصری - کالبدی

الف: جداره ابنیه (تمتایز کردن نقاط ارزشمند و شاخص به لحاظ فعالیتی و رویدادی در شب توسط نورپردازی، ایجاد تنوع در نوع مصالح، رنگ آنها، جنسیت مصالح، تنوع در ویتترین مغازه ها و ورودی آنها، تابلوها و نحوه نورپردازی نمای مغازه ها، فرم مبلمان بکارگرفته شده اعم از نیمکت، آبخوری، کیوسک تلفن و ...، ایجاد یک قالب و چهارچوب کلی و قابل ادراک در طرح کلی خیابان شهری در حالت عمومی فضا، از طریق تداوم کف، تداوم بدنه ها به لحاظ خط آسمان و یا ردیف پنجره ها و ... در محور مورد مطالعه، استفاده نمودن از رواق، یا بعضاً مسقف نمودن بخشی از پیاده رو متناسب با کاربری پذیرایی و تفریحی، بکارگیری جزئیات متنوع و قابل ادراک برای شهروندان در خیابان شهری به خصوص در مقیاس ناظر پیاده خیابان، مرمت و بازسازی کالبد قدیم عملکردهای باسابقه و به جریان انداختن هرچه بیشتر آنها)

ب: کفسازی و مبلمان (استفاده از مبلمان شهری با شکل متناسب با حال و هوای قدیمی محدوده مورد مطالعه، ترمیم کف پوش های آسیب دیده و فرسوده و سایر مبلمان شهری که نیاز به تعویض یا ترمیم دارند. (تقریباً در کل محور)، جلوگیری از قرار دادن پایه های روشنایی خصوصی توسط رستوران، کافه ها و ... در امتداد پیاده رو، تنظیم یک سری مقررات ویژه جهت نصب تابلوها و سایر الحاقات بعدی در نمای ابنیه حاشیه مسیرهای اصلی، در نظر گرفتن مبلمان شهری کافی برای زباله های مردم عبوری و مغازه دارها (ظروف ثابت و متحرک جمع آوری زباله)، توجه به کف سازی پیاده روها جهت استفاده متعدد تردد شهروندان مختلف (بانوان، کودکان، معلولین و...) و روشنایی کافی).

۵- پویایی

الف: پیوستگی مسیر (برطرف کردن موانع حرکتی موجود در پیاده روها (پارک موتورسیکلت ها، تأسیسات شهری و ...)، روان نمودن مسیره با وسيله مشخص کردن اولویت سواره، پیاده و سایر نظام حرکتی موجود در مسیر و همچنین حریم حرکت هر کدام از آنها و جلوگیری از تداخل انواع نظام های حرکتی).

ب: ایجاد تسهیلات عمومی (در اولویت قرار دادن تسهیلات لازم برای وسایل حمل و نقل عمومی، استقرار تسهیلات ضروری (آبخوری، سطل زباله، سرویس بهداشتی، تلفن همگانی و ...) در امتداد پیاده رو در سراسر محور، جلوگیری از پارک حاشیه ای اتومبیل در خیابان شهری با تمهیدات عملکردی. (پارکینگ عمومی)، استقرار پارکینگ های طبقاتی عمومی در طبقات زیرین مجتمع های جدید التاسیس).

دوازدهمین کنفرانس ملی شهرسازی، معماری، عمران و محیط زیست



منابع

۱. ابلقی، علیرضا و امیر حسین پورجوهری، ۱۳۸۵، مبادی ورودی شهرها و تدوین اصول و معیارهای ساماندهی برای بازیابی یک فضای شهری فراموش شده، مجله آبادی شماره 53، مرکز مطالعاتی و تحقیقاتی شهرسازی و معماری.
۲. ایروانی، محمد و محمد کریم خداپناهی، ۱۳۷۱، روانشناسی احساس و ادراک، انتشارات مطالعه و تدوین کتب علوم انسانی دانشگاهی،
۳. بحرینی، سیدحسین و ناهید علی طالب بابلی، ۱۳۸۲، تدوین اصول و ضوابط طراحی محیط ورودی شهر، مجله محیط شناسی، شماره 8، تهران، دانشگاه تهران،
۴. پاکزاد، جهانشاه، ۱۳۸۵، راهنمای طراحی فضاهای شهری در ایران، چاپ دوم، وزارت مسکن و شهرسازی، معاونت شهرسازی و معماری، شورای انتشارات،
۵. پاکزاد، جهانشاه، ۱۳۸۵، مبانی نظری و فرایند طراحی شهری، انتشارات شهیدی،
۶. توسلی، محمود، ۱۳۷۶ "طراحی فضاهای شهری"، مرکز مطالعات و تحقیقات معماری و شهرسازی ایران، کریر، راب، ۱۳۷۵ "فضای شهری"، انتشارات جهاد دانشگاهی، حبیبی، سید محسن، "جامعه مدنی و حیات شهری"، هنرهای زیبا، شماره ۷ پارس، حمیدرضا، "چارچوب نظری محتوای فضای شهری"، هنرهای زیبا، شماره ۴۲ مدنی پور، علی، ۱۳۸۴، "طراحی فضای شهری (نگرشی بر فرآیندی اجتماعی و مکانی)"، شرکت پردازش و برنامه ریزی شهری، تابستان
۷. جهانشاه پاکزاد، مبانی نظری و فرایند طراحی شهری، انتشارات شهیدی، 1385
۸. راجرز، ریچارد 1387، عینیت در معماری، ترجمه امیر اعلا عدیلی، انتشارات همام، تهران.
۹. سلطان زاده، حسین، 1385، فضاهای شهری در بافت های تاریخی ایران، چاپ سوم، تهران، دفتر پژوهش های فرهنگی، تهران،



دوازدهمین کنفرانس ملی شهرسازی، معماری، عمران و محیط زیست

۱۰. ظاهری، مصطفی، 1380، بررسی ابعاد مؤثر در ترکیب منظر ورودی و ورودی شهری از دیدگاه برنامه ریزی شهری، پایان نامه کارشناسی ارشد، دانشکده هنر های زیبا ۱۳۸۰ هنر دانشگاه تربیت مدرس،
 ۱۱. غفاری سده، علی، 1371، مبانی طراحی فضاهای متوالی در معماری شهر، مجله صفا، شماره 6، دانشکده معماری و شهرسازی دانشگاه شهید بهشتی،
 ۱۲. فرسای، علی رضا، ۱۳۸۹، فضای شهری و اصول شهرسازی ایرانی، نشریه خبری آموزشی پژوهشی مسکن شماره ۲۳-تهران
 ۱۳. قریب، فریدون، 1382، ضوابط ساماندهی و معیارهای طراحی شهری برای مبادی ورودی شهرها، مجله هنرهای زیبا، شماره 5، تهران، دانشگاه تهران،
 ۱۴. کارمونا، متیو، هیت، تیم، اک، تنرو تیسدل، ۱۳۸۸، مکان های عمومی، فضاهای شهری: ابعاد گوناگون طراحی شهری قرائی، شکوهی، اهری و صالحی، انتشارات دانشگاه هنر، تهران.
 ۱۵. گروتز، یورگن، 1383، زیبایی شناسی در معماری، جهانشاه پاکزاد و عبدالرضا همایون، چاپ دوم، انتشارات دانشگاه شهید بهشتی،
 ۱۶. گزیده منظر شهری، (کالن، گوردون - ترجمه منوچهر طیبیان، انتشارات دانشگاه تهران،
 ۱۷. گلکار، کورش، 1378، کندوکاوی در تعریف طراحی شهری مرکز مطالعات و تحقیقات شهرسازی و معماری ایران، تهران.
 ۱۸. لینچ، کوین، 1383، سیمای شهر، منوچهر مزینی، چاپ ششم، انتشارات دانشگاه تهران،
 ۱۹. لینچ، کوین، 1384، تئوری شکل خوب شهر، سید حسین بحرینی، چاپ سوم، انتشارات دانشگاه تهران،
 ۲۰. موریس، جیمز، ۱۳۸۱، تاریخ شکل شهر، ترجمه: راضیه رضازاده.
1. Ellin, Nan (2006), "Integral Urbanism", Architectural Press, New York.
 2. Fiske, John (1993), "Power Plays, Power Works", ISBN 0860916162.
 3. Jacobs, Allan B. (1995), "Great Streets", MA: MIT.Press, Cambridge.
 4. Kostoff, Spiro (1991), "The City Shaped Urban.Patterns and Meanings Through History: Boston, Massachusetts", Bulfinch Press.
 5. Lang, John (1995), "The Human Dimension of .Urban design",
 6. Relph, Edward (1976), "Place and placelessness", London, Pion.