



دوازدهمین کنفرانس ملی شهرسازی، معماری، عمران و محیط زیست

شناخت ویژگی‌های کالبدی، آسیب شناسی و ارائه طرح مرمت بنای تاریخی معتمدی (محمدآباد جرقویه)

چیمین سادات احمدی^۱، غلامرضا کیانی ده کیانی^۲

۱- دانشجوی کارشناسی ارشد دانشگاه هنر اصفهان

۲- استادیار دانشگاه هنر اصفهان

amdchiman@gmail.com

چکیده

شهر محمدآباد در فاصله ۶۰ کیلومتری از اصفهان واقع شده است و به واسطه وجود خرابه‌هایی به نام شهرک بازار قباد در ۲ کیلومتری جنوب محمدآباد، قدمتش به دوران ساسانی بازمی‌گردد. به دلیل وجود عناصر ارزشمند معماری تاریخی در این شهر که در کنار یکدیگر منظر فرهنگی-تاریخی محمدآباد را به وجود آورده‌اند حفاظت از این میراث ارزشمند امری ضروری است. همچنین به علت تنوع و فراوانی میراث معماری مسکونی؛ عدم حفاظت از این گونه بناها بیشتر به چشم می‌خورد، و توسعه مدرن شهرها نیز سبب تخریب تعداد زیادی از این بناها شده است. پژوهش پیش رو بر آن است تا با شناخت خانه‌های تاریخی معتمدی و شناسایی و بررسی آسیب‌های وارده به بنا و ارائه طرح مرمت آن، گامی در جهت حفاظت از این اثر تاریخی و ثبت آن در فهرست آثار ملی ایران بردارد. در این پژوهش روش گردآوری داده‌ها میدانی و کتابخانه‌ای و نوع تحقیق از نظر هدف کاربردی می‌باشد.

کلمات کلیدی: محمدآباد، خانه‌های تاریخی، خانه تاریخی معتمدی، حفاظت، طرح مرمت

۱- مقدمه

امروزه حال و هوای کوچه‌ها و خیابان‌ها تغییر کرده است و ساختمان‌های مرتفع با خیابان‌هایی عریض و پرسروصدا جای کوچه‌های دلنشین و خانه‌های بزرگ و باصفا را گرفته‌اند. از این خانه‌های زیبا با حیاطی بزرگ و چند جبهه ساخت در هر شهر انگشت شمار است و اغلب در حال تخریب‌اند. این بناها رنگ و بویی خاص دارند که با مصالح ماشینی امروزه بیگانه‌اند. یکی از این خانه‌های تاریخی که در شهر محمدآباد جرقویه واقع شده است مشهور به خانه معتمدی است که با تمام زیبایی‌ها و استحکاماتش به علت بی‌وفایی ما هر روز با مرگ دست‌وپنجه نرم می‌کند و هر باران رحمتی که می‌بارد آن را گامی به سوی ویرانی سوق می‌دهد. خانه معتمدی، در دو جبهه ساخته شده است با حیاطی بزرگ که در و دیوار آن پر از نقش‌هایی رنگارنگ

دوازدهمین کنفرانس ملی شهرسازی، معماری، عمران و محیط زیست

است که حکایت از هنر مردمان این کوی و برزن دارد. ایوانی که با دو ستون آزین شده است و چشم به سهدری‌هایی زیبا دوخته است. هشتی‌ای که سیاهی زمانه روی آن نشست و اتاق‌هایی که دیوارهای آن از دوری مردمان ترک برداشته است. این خانه با تمام غم و اندوهش آسمانی آبی دارد که حوض وسط حیاطش از آن رنگ می‌گیرد.

پژوهش پیش رو برای نخستین بار در تلاش است تا با استفاده از داده‌های حاصل از مطالعات میدانی و کتابخانه‌ای طرحی جهت حفاظت و مرمت این بنای تاریخی ارائه دهد.

۲- موقعیت جغرافیایی شهر محمدآباد

شهر محمدآباد یکی از شهرستان‌های استان اصفهان می‌باشد که در شمال غربی بخش جرقویه سفلی در موقعیت جغرافیایی ۵۲ درجه و ۶ دقیقه‌ی طول شرقی و ۳۲ درجه و ۲۰ دقیقه‌ی عرض شمالی واقع شده است. شهر محمدآباد مرکز دهستان جرقویه سفلی می‌باشد که تا مرکز بخش (شهر نیک‌آباد) ۷ کیلومتر و تا مرکز شهر اصفهان ۶۰ کیلومتر فاصله دارد. تصویر (۱)

این شهر بر سر راه ارتباطی جرقویه - شهرضا قرار گرفته و نزدیکترین شهر به آن نصرآباد است که در فاصله ۵ کیلومتری جنوب غربی شهر محمدآباد واقع شده است. شهر محمدآباد از سمت شمال به ارتفاعات کوه کلاه قاضی، از سمت شرق به روستاهای حبیب‌آباد و حسین‌آباد و از سمت جنوب غربی به شهر نصرآباد محدود شده است (طرح جامع شهر محمد آباد).



نقشه (۱) - موقعیت شهر محمدآباد نسبت به شهرهای اطراف (www.map.parsijoo.ir)

۳- معرفی بنا

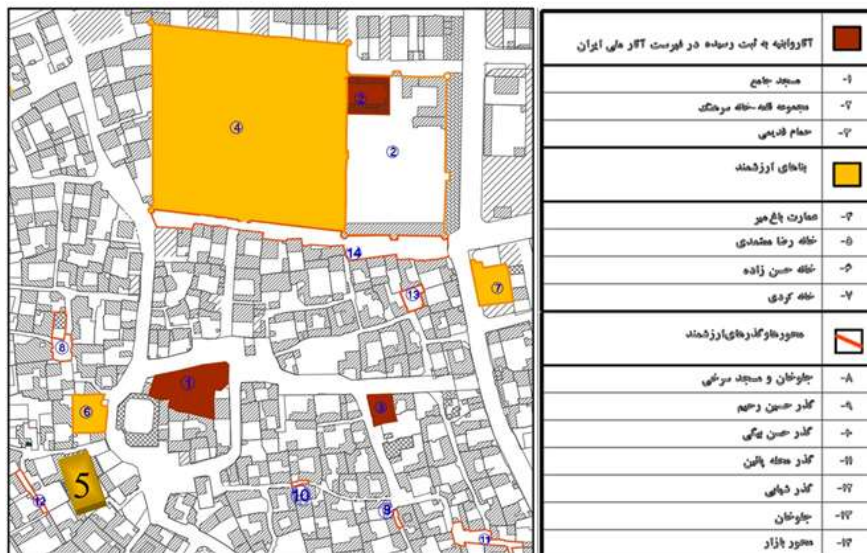
خانه معتمدی در مرکز شهر محمدآباد و جنب مسجد جامع و حسینیه شهر واقع شده است. بر اساس گفته اهالی و ویژگی‌ها و شاخصه‌های موجود در آن، با توجه به تقسیم‌بندی بناهای دوره‌ی قاجار در مقاله‌ی خانم دکتر مریم سیچانی و بیان ویژگی‌ها و شاخصه‌های گونه‌ی اول بناهای این دوره از جمله (درون‌گرا بودن، دسترسی به تالار توسط راهرو جانبی، خط آسمانه صاف، مستطیلی بودن شکل حیاط، دو بخشی بودن در و پنجره‌ها (کلاف چوبی بین دو قسمت آن‌ها قرار می‌گیرد) و کم اهمیت بودن پله‌ها و ارتباطات عمودی) می‌توان این بنا را جزء بناهای دوره‌ی اول حکومت قاجار قلمداد کرد (قاسمی سیچانی، ۱۳۸۹، ۹۲).

این مجموعه در حال حاضر متعلق به خانواده معتمدی با ابعاد تقریبی ۳۰/۰۳ متر در طول، ۱۶/۴۰ متر در عرض و مساحت تقریبی ۴۶۵/۸۹ متر مربع می‌باشد. در تصاویر (۲) و (۳)، موقعیت خانه معتمدی در شهر محمد آباد و موقعیت آن نسبت به بناهای شاخص مشخص شده است.

دوازدهمین کنفرانس ملی شهرسازی، معماری، عمران و محیط زیست



نقشه (۲) - موقعیت خانه معتمدی در شهر محمدآباد (www.google.com/intl/fa/earth)



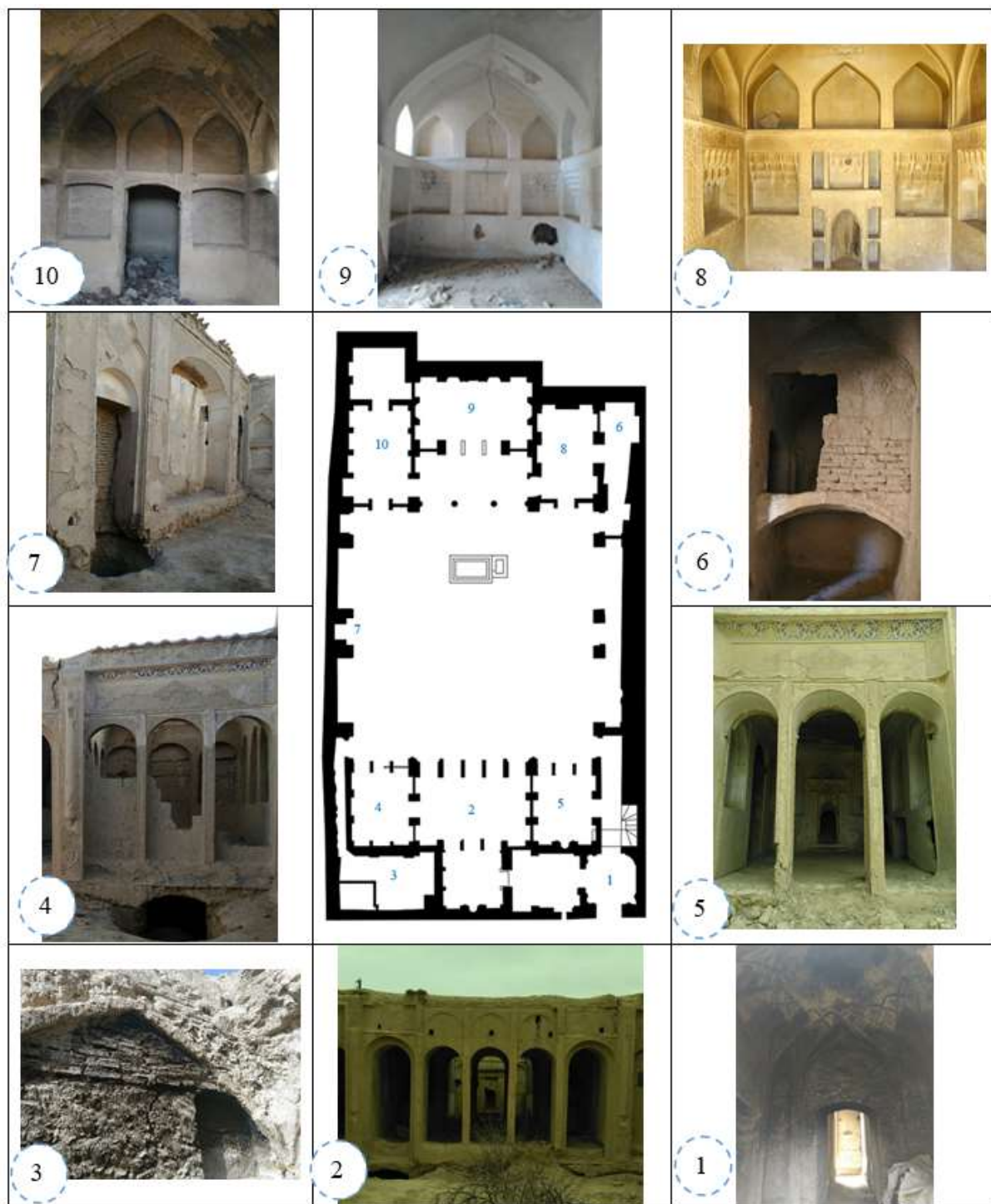
نقشه (۳) - موقعیت خانه معتمدی نسبت به بناهای شاخص موجود در بافت (نگارنده)

۳-۱- معرفی فضاها

ورودی خانه‌ی معتمدی در سمت جنوب غربی قرار دارد و از طریق هشتی و دالان به فضای حیاط راه می‌یابد. در جبهه شمالی بنا، ایوان ستون‌دار، تالار شمالی، اتاق‌های کناری تالار و پستو قرار دارد. در این جبهه طاقچه‌ها با قطار بندی‌های زیبا و دوال‌ها، با گچ‌بری‌های نیم‌برجسته تزئین شده‌اند. جبهه جنوبی بنا نیز شامل تالار جنوبی، اتاق‌های کناری تالار، زیرزمین، اتاق خدمه، مطبخ و سرویس بهداشتی می‌باشد. راه ورود به اتاق خدمه از درون هشتی است و آن‌چه که از ظاهر آن برمی‌آید بقایای یک آتش‌سوزی است که بخشی از هشتی را نیز سوزانده است. زیرزمین دارای پلانی مستطیلی با ابعاد ۵/۵ * ۳/۵ و ارتفاع ۲ متر در زیر تالار جنوبی ۳ می‌باشد که از پلان تالار جنوبی و اتاق ضلع غربی تالار تبعیت می‌کند. راه دسترسی به زیرزمین از طریق یک دستگاه پله در زیر سهدری اتاق ضلع غربی تالار جنوبی میسر می‌باشد. در جدول (۱) فضاهای خانه مشخص شده‌اند.

دوازدهمین کنفرانس ملی شهرسازی، معماری، عمران و محیط زیست

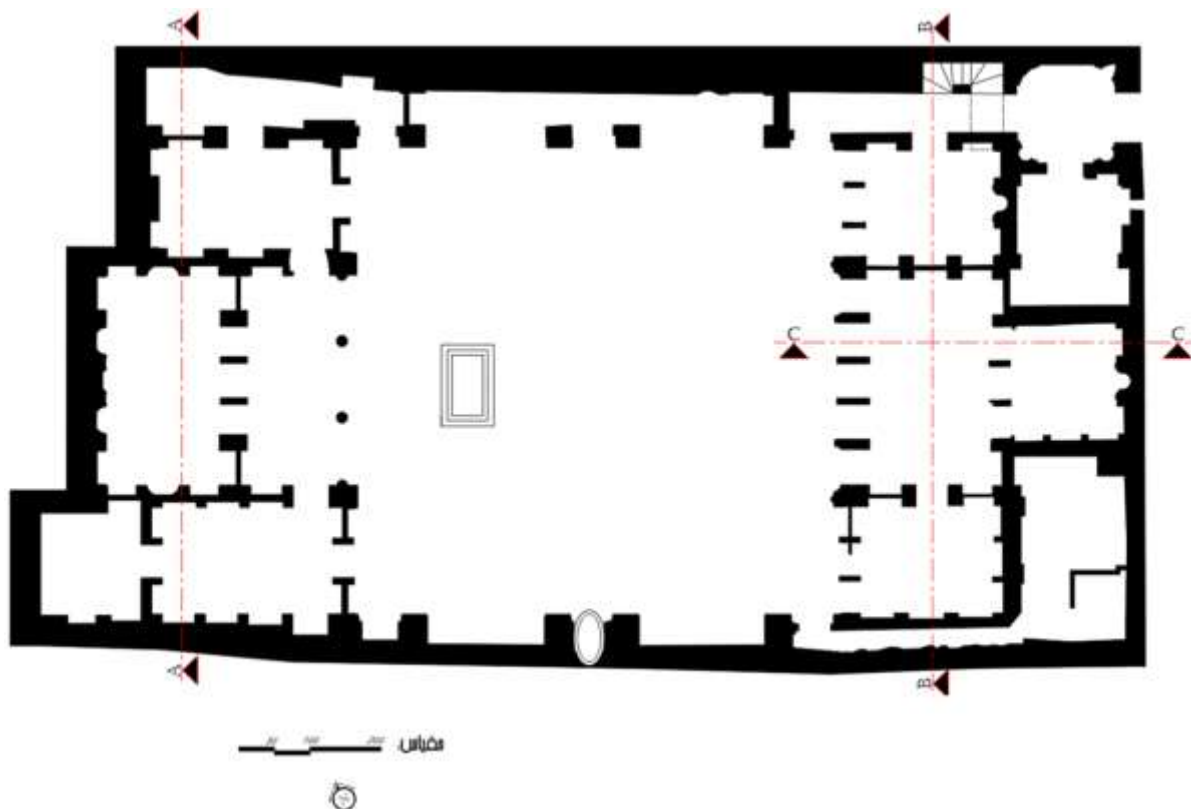
جدول (۱) - معرفی فضاهای داخلی خانه معتمدی (نگارنده)



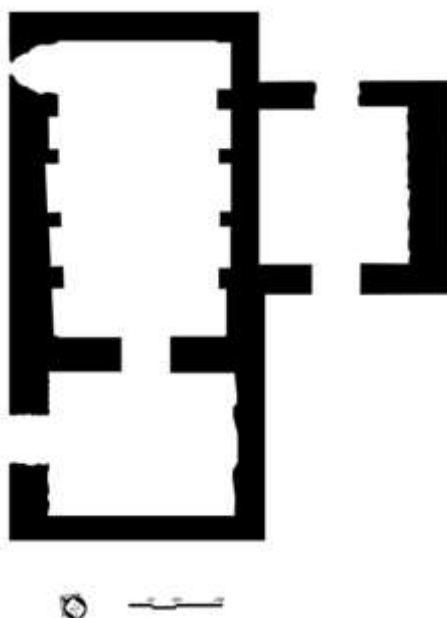
هشتی	تالار جنوبی	مطبخ	۴ و ۵- اتاق‌های کناری تالار جنوبی
۶- پستو	۷- چاه آب	۹- تالار شمالی	۸ و ۱۰- اتاق‌های کناری تالار شمالی

دوازدهمین کنفرانس ملی شهرسازی، معماری، عمران و محیط زیست

۲-۳- نقشه‌های معماری

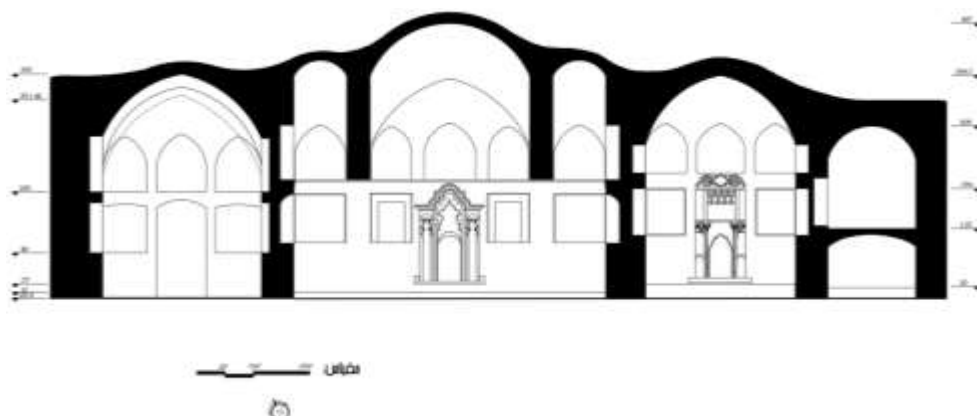


نقشه (۴) - پلان وضع موجود خانه‌ی معتمدی (رولوه و ترسیم: نگارنده)

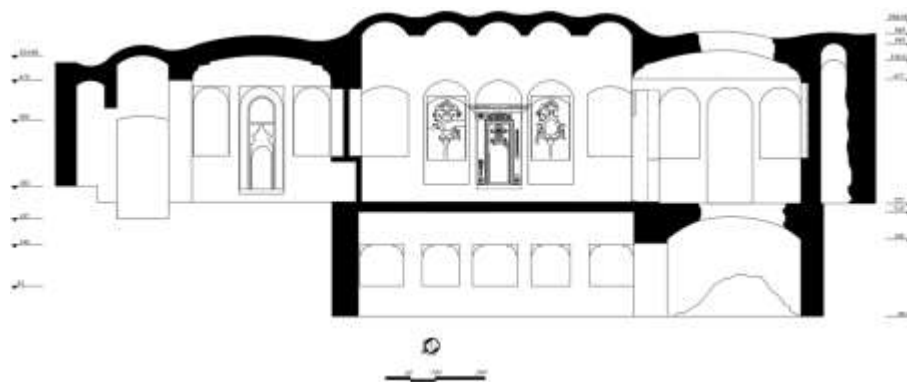


نقشه (۵) - پلان وضع موجود زیرزمین خانه‌ی معتمدی (رولوه و ترسیم: نگارنده)

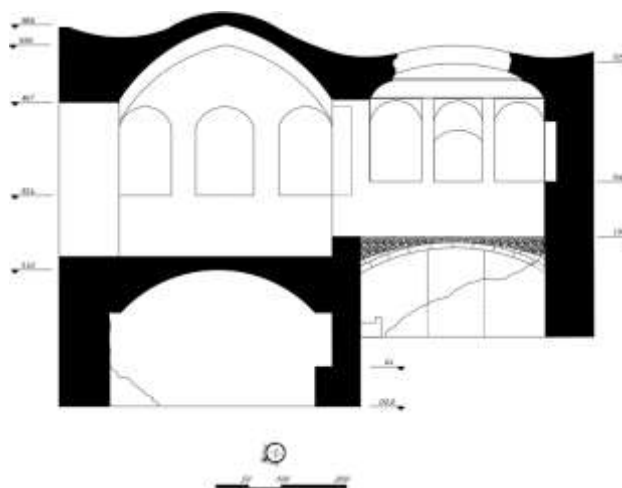
دوازدهمین کنفرانس ملی شهرسازی، معماری، عمران و محیط زیست



نقشه (۶) - مقطع A-A (رولوه و ترسیم: نگارنده)

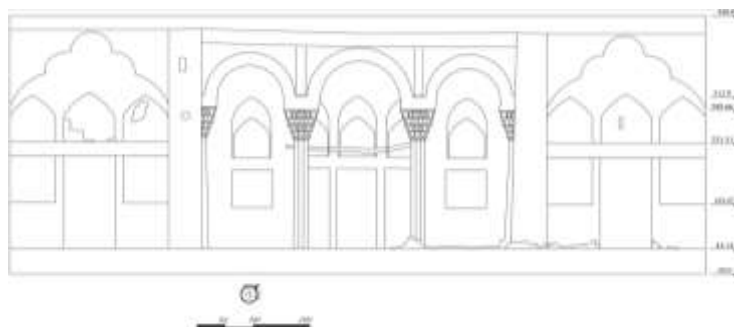


نقشه (۷) - مقطع B-B (رولوه و ترسیم: نگارنده)

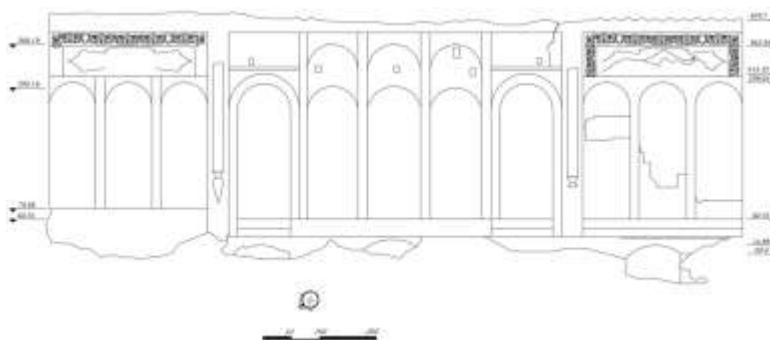


نقشه (۸) - مقطع C-C (رولوه و ترسیم: نگارنده)

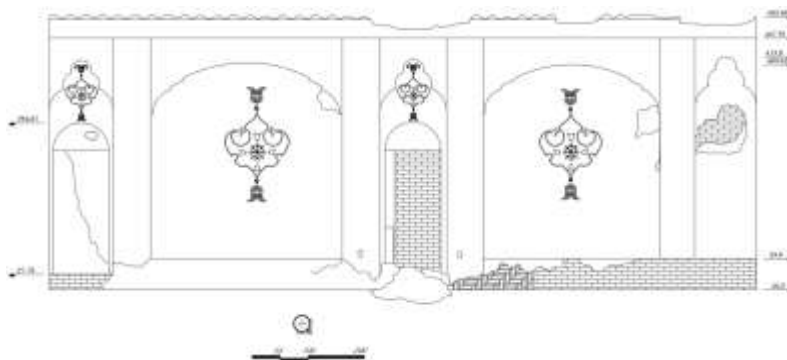
دوازدهمین کنفرانس ملی شهرسازی، معماری، عمران و محیط زیست



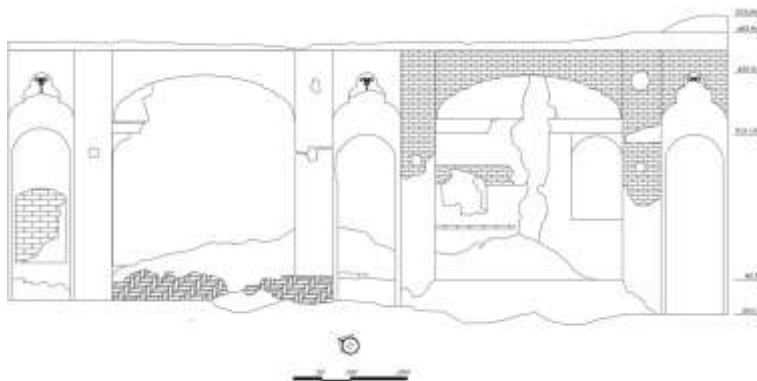
نقشه (۹) - وضع موجود نمای شمالی خانه معتمدی (رولوه و ترسیم: نگارنده)



نقشه (۱۰) - وضع موجود نمای جبهه جنوبی خانه معتمدی (رولوه و ترسیم: نگارنده)



نقشه (۱۱) - وضع موجود نمای جبهه غربی خانه معتمدی (رولوه و ترسیم: نگارنده)

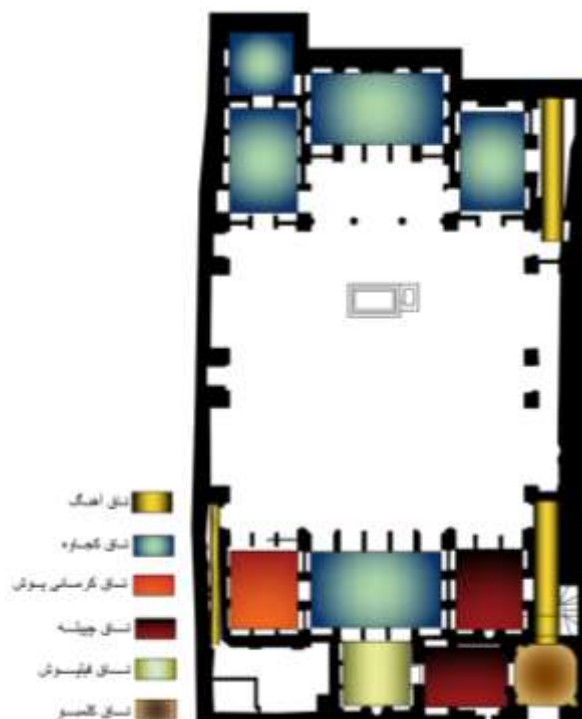


نقشه (۱۲) - وضع موجود نمای جبهه شرقی خانه معتمدی (رولوه و ترسیم: نگارنده)

دوازدهمین کنفرانس ملی شهرسازی، معماری، عمران و محیط زیست

۳-۳- پوشش‌های موجود در بنا

پوشش‌ها به دو دسته‌ی تخت و ازگ (سغ، ازج، منحنی) تقسیم می‌شوند. در خانه‌ی معتمدی، دو تاق تخت وجود دارد؛ که پوشش ایوان تالار شمالی و پوشش مطبخ از نوع تخت (تیرپوش) می‌باشند و ۶ نوع تاق ازگ وجود دارد؛ که شامل تاق کجاوه، تاق کلمبو، تاق فیلپوش، تاق چپپله، تاق آهنگ و تاق کرمانی پوش می‌باشند که در تصویر زیر مشخص شده‌اند.



شکل (۱) - نمایش انواع تاق‌ها در خانه‌ی معتمدی (ترسیم: نگارنده)

۴- شیوه آسیب‌شناسی بنا

اساسی‌ترین بخش قبل از هر اقدام مرمتی تشخیص ضایعه یا عارضه است (مرادی، ۱۳۹۳، ۷۵).
 انواع آسیب‌های وارده بر هر بنایی را می‌توان به دو نوع آسیب‌های داخلی و خارجی تقسیم‌بندی کرد:
 ۱. آسیب‌های داخلی بنا: این آسیب‌ها مربوط به مبدا و طبیعت بناست. و خود به دو دسته تقسیم می‌شود.
 الف) آسیب‌های مربوط به موقعیت بنا، مانند تاثیر جهت قرارگیری بنا، وضعیت باربری خاک زیر پی
 ب) آسیب‌های مربوط به سازه بنا مانند مصالح ساختمانی و سیستم‌های ساختمانی (طرح و اجرا)
 ۲. آسیب‌های خارجی: این آسیب‌ها از منابع خارجی مشتق شده که خود به سه دسته تقسیم‌بندی می‌شوند:
 الف) آسیب‌های مربوط به عوامل طبیعی دارای تاثیر طولانی مدت مانند اعمال فیزیکی، شیمیایی، بیولوژیکی و...
 ب) آسیب‌های مربوط به عوامل طبیعی دارای تاثیر غیر ممتد (ناگهانی) مانند سیل، زلزله و...
 ج) آسیب‌های مربوط به عوامل ناشی از اقدامات بشری مانند جنگ و تغییرات ساختمانی به دست بشر (دوسات، ۱۳۸۷، ۱۳-۲۳)

دوازدهمین کنفرانس ملی شهرسازی، معماری، عمران و محیط زیست

جدول (۲) - آسیب نگاری نمای جبهه شمالی (ماخذ: نگارنده)

<p>محل آسیب: نمای جبهه‌ی شمالی</p>	
<p>آسیب: تخریب پله‌ها و تزئینات نما و الحاقات</p>	
<p>ناپایداری: ریختن ملات و اندودها</p>	
<p>عامل مخل: عوامل جوی و تخریب رخیام‌ها و خرابی ناودان‌ها و رطوبت نزولی</p>	
<p>تحلیل: به علت عدم رسیدگی به بنا و عوامل جوی رخیام‌ها تخریب شده و به علت عدم کارایی درست ناودان‌ها، و شره کردن آب بر روی بدنه نما، تزئینات گچی تباه کرده و از بین رفته‌اند. همچنین تروخشک شدن‌های متوالی پی ساختمان را تخریب کرده و موجب نشست و ترک و تخریب سقف ایوان شده است.</p>	

جدول (۳) - آسیب نگاری نمای جبهه جنوبی (ماخذ: نگارنده)

<p>محل آسیب: نمای جبهه‌ی جنوبی</p>	
<p>آسیب: تخریب پی و پله‌ها و رخیام‌ها و تخریب تزئینات نما و نشست و تخریب تاق</p>	
<p>ناپایداری: ریختن ملات و اندودها</p>	
<p>عامل مخل: عوامل جوی و تروخشک شدن متوالی دیواره‌های زیر زمین و رطوبت نزولی</p>	
<p>تحلیل: به علت عوامل جوی رخیام‌ها تخریب و تزئینات بنا شسته شده و همچنین تروخشک شدن‌های متوالی پی ساختمان را تخریب کرده و موجب نشست و ترک دیواره اتاق شده است و با تخریب تاقچه‌های زیرزمین پله‌ی سمت شرق شاه‌نشین نیز تخریب شده است.</p>	

دوازدهمین کنفرانس ملی شهرسازی، معماری، عمران و محیط زیست

جدول (۴) - آسیب نگاری تالار جبهه شمالی (ماخذ: نگارنده)

<p>محل آسیب: تالار جبهه شمالی</p>	
<p>آسیب: ترک و ریختن اندود</p>	
<p>ناپایداری: نشست و تبله کردن گچ</p>	
<p>عامل مخل: رطوبت نزولی و بار سنگین و رطوبت بالارونده</p>	
<p>تحلیل: به علت ماله نکشیدن مجدد بام رطوبت نزولی نفوذ کرده، باعث تبله کردن اندودگچی تاق شده و همچنین سنگینی تاق باعث رانش دیوارهای باربر شده و دیوار و تاق ترک خورده است.</p>	

جدول (۵) - آسیب نگاری اتاق سه دری جبهه جنوبی (ماخذ: نگارنده)

<p>محل آسیب: اتاق سه دری جبهه جنوبی</p>	
<p>آسیب: سوراخ شدن سقف و ترک خوردن تاق و دیوارها</p>	
<p>ناپایداری: شسته شدن ملات بین مصالح تاق و تخریب دیوار زیرزمین</p>	
<p>عامل مخل: رطوبت نزولی و عوامل جوی و نشست سر دیوار</p>	
<p>تحلیل: عوامل جوی تاقچه‌های زیر زمین را خراب کرده و موجب خالی شدن زیر دیوار نمای جبهه‌ی جنوبی شده است، لذا این دیوار نشست کرده و رانش تاق نیز اتفاق افتاده است. به دنبال آن از ترک های ایجاد شده آب باران نفوذ کرده و تزیینات داخل اتاق را تخریب کرده و آلوده‌ها را شسته و ستونهای سه دری را به مرحله تخریب رسانده است. همچنین در تاق سقف سوراخ ایجاد کرده و عوامل جوی مستقیماً به داخل راه پیدا کرده‌اند. این قسمت از بنا بسرعت در حال تخریب است.</p>	

دوازدهمین کنفرانس ملی شهرسازی، معماری، عمران و محیط زیست

جدول (۶) - آسیب نگاری اتاق غربی جبهه جنوبی (ماخذ: نگارنده)

<p>محل آسیب: اتاق سمت غرب جبهه جنوبی</p>	
<p>آسیب: تخریب سقف اتاق و سوراخ شدن سقف زیرزمین</p>	
<p>ناپایداری: ریختن ملات بین مصالح تاق</p>	
<p>عامل مخل: رطوبت نزولی و بار سنگین و عوامل جوی</p>	
<p>تحلیل: به علت ماله نکشیدن مجدد بام رطوبت نزولی نفوذ کرده و باعث سنگینی تاق شده و تاق ریخته است. با افتادن تاق سقف زیر زمین نیز سوراخ شده و بقیه آوار بصورت تلی از خاک وسط اتاق جمع شده است. سپس عوامل جوی به- درون اتاق مستقیماً نفوذ دارد. این اتاق تزیینات گچی نداشته است.</p>	

جدول (۷) - آسیب نگاری اتاق شرقی جبهه جنوبی (ماخذ: نگارنده)

<p>محل آسیب: اتاق سمت شرق جبهه جنوبی</p>	
<p>آسیب: ریختن اندود سقف و ترک خوردن جرزها و شکستن شومینه</p>	
<p>ناپایداری: تبله کردن گچ و شسته شدن اندود و کاهش چسبندگی مصالح شومینه و نشست سر دیوار</p>	
<p>عامل مخل: رطوبت نزولی و عوامل جوی</p>	
<p>تحلیل: با نشست سر دیوار ترک‌هایی در جرزها بوجود آمده است و سوراخ‌هایی درون سقف ایجاد کرده است. از این سوراخ‌ها آب باران نفوذ کرده و تزیینات را خراب کرده است. رطوبت نزولی نیز با تبله کردن اندود سقف باعث شده است که اندود آن نیز بریزد. تزیینات گچی شومینه نیز بر روی یک شومینه قدیمی کار شده بود که به علت عدم اتصال مناسب آن به دیوار اکنون گچ‌بری‌های جدید آن تخریب و تزیینات قدیمی آن نمایان شده است.</p>	

دوازدهمین کنفرانس ملی شهرسازی، معماری، عمران و محیط زیست

جدول (۸) - آسیب نگاری جبهه شرقی (ماخذ: نگارنده)

<p>محل آسیب: جبهه شرقی</p>	
<p>آسیب: تخریب یکی از تاق‌های سقف و شسته شدن دیوار و تخریب تزیینات و شکستن یکی از ستون‌ها</p>	
<p>ناپایداری: ریختن و شسته شدن ملات بین مصالح و تخریب رخبام‌ها</p>	
<p>عامل مخل: رطوبت نزولی و بار سنگین و عوامل جوی</p>	
<p>تحلیل: متروک ماندن و عدم رسیدگی و نگهداری از بنا سبب ایجاد آسیب‌های فوق شده است، و به مرور آسیب‌های محیطی و اقلیمی بر شدت این آسیب‌ها و عمق آن‌ها افزوده است.</p>	

۵- ارائه طرح مرمت

۵-۱- الویت بندی طرح

الف- جمع‌آوری آوارهای ناشی از تخریب اتاق‌های جبهه‌ی جنوبی و تاق‌نماهای جبهه شرقی

ب- حذف الحاقات

پ- مرمت اندودهای فرسوده

ت- تعویض ناودان‌ها

ث- سبک سازی بام

ج- کف سازی حیاط

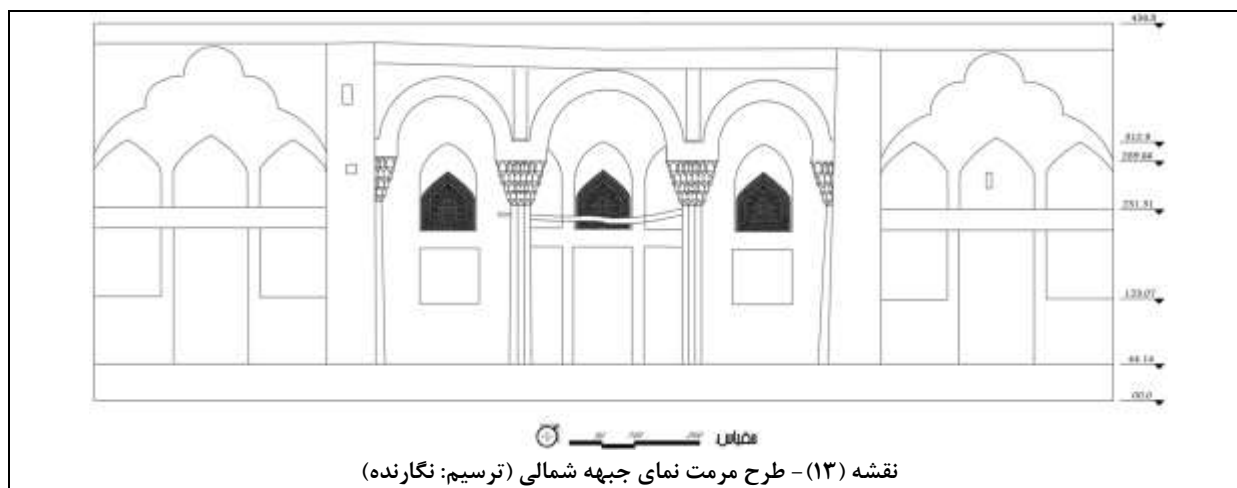
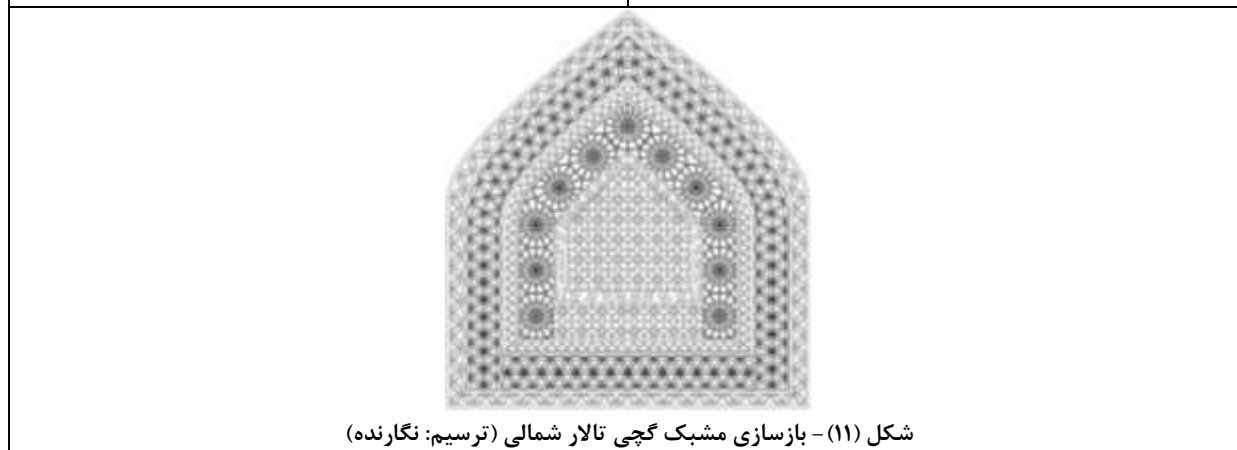
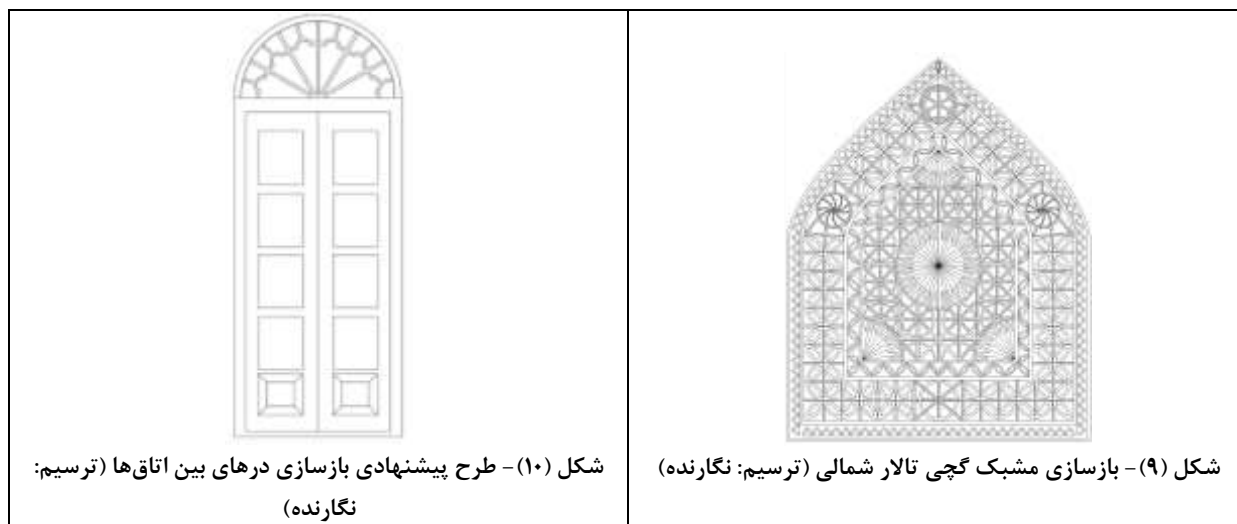
چ- بازسازی قسمت‌های تخریب شده

دوازدهمین کنفرانس ملی شهرسازی، معماری، عمران و محیط زیست

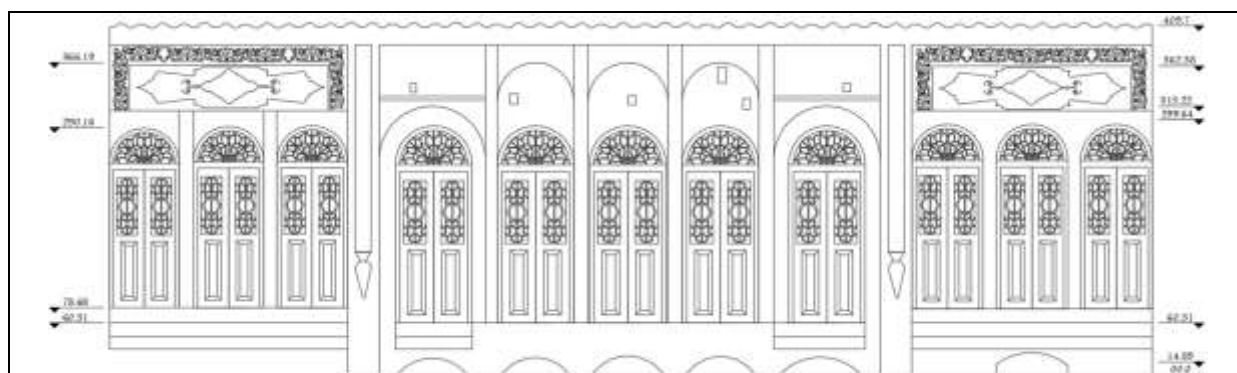
جدول (۹) - ارائه جزئیات طرح مرمت

<p>شکل (۳) - طرح پیشنهادی بازسازی ناودان های فرسوده (ترسیم: نگارنده)</p>	<p>شکل (۲) - نمایش مراحل مرمت اندوذهای فرسوده (ترسیم: نگارنده)</p>
<p>شکل (۵) - بازسازی تاق فیلیوش (ترسیم: نگارنده)</p>	<p>شکل (۴) - طرح پیشنهادی سبک سازی بام (ترسیم: نگارنده)</p>
<p>شکل (۶) - طرح پیشنهادی کف سازی حیاط (ترسیم: نگارنده)</p>	
<p>شکل (۸) - طرح پیشنهادی بازسازی سه دری ها (ترسیم: نگارنده)</p>	<p>شکل (۷) - طرح پیشنهادی بازسازی در ورودی (ترسیم: نگارنده)</p>

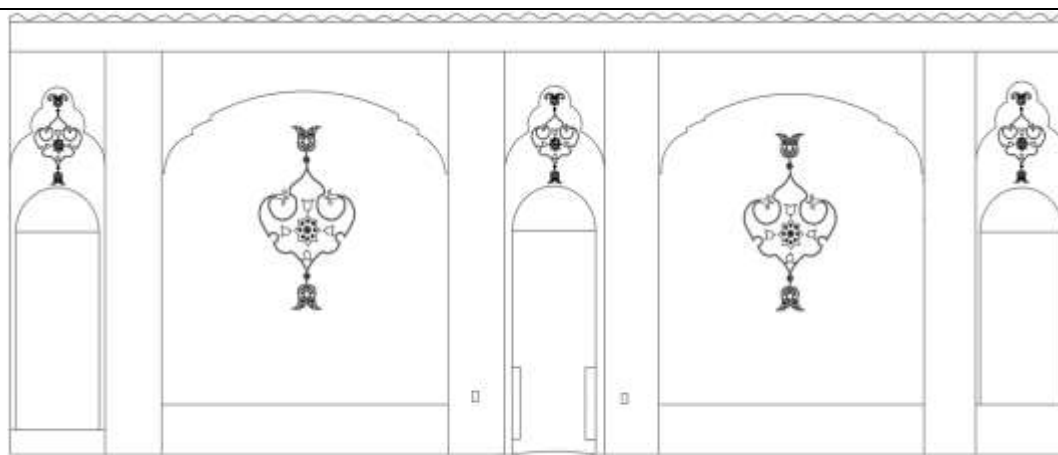
دوازدهمین کنفرانس ملی شهرسازی، معماری، عمران و محیط زیست



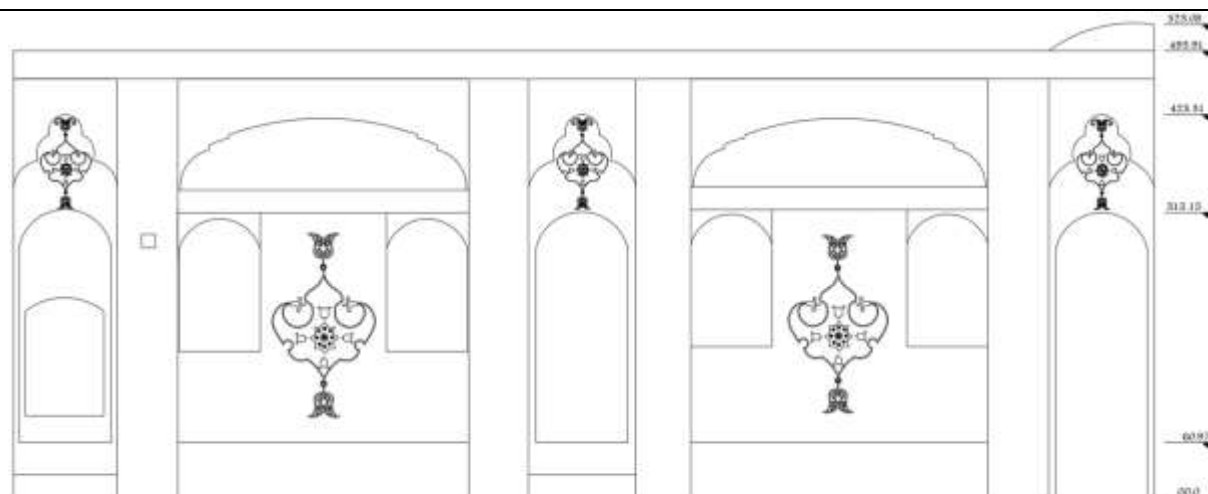
دوازدهمین کنفرانس ملی شهرسازی، معماری، عمران و محیط زیست



نقشه (۱۴) - طرح مرمت نمای جبهه جنوبی (ترسیم: نگارنده)



نقشه (۱۵) - طرح مرمت نمای جبهه غربی (ترسیم: نگارنده)



نقشه (۱۶) - طرح مرمت نمای جبهه شرقی (ترسیم: نگارنده)



دوازدهمین کنفرانس ملی شهرسازی، معماری، عمران و محیط زیست

۶- جمع بندی

جهت حفاظت از این بنای تاریخی باید تمهیداتی اندیشیده شود. با توجه به در حال تخریب بودن آن ابتدا لازم است که آسیب‌های وارده به آن مرتفع شود سپس قسمت‌های تخریب شده بازسازی و مرمت شوند. مهمترین عامل آسیب رسان به این بنا رطوبت نزولی و مشکلات ناودان‌ها است، لذا در وهله اول باید کاه‌گل موجود بر روی بام‌ها برچیده شود و سوراخ‌های سقف نیز مرمت شود. سپس دوغابی از گچ بر روی آن ریخته و با آجر و ملات گچ شیب بام‌ها را اصلاح کرده و ناودان‌های مناسب تعبیه شود و در نهایت رخیام‌ها نصب شوند. در مرحله آخر ملاتی از کاه‌گل مالکشی شود. بعد از خشک شدن آن یک یا دو لایه پلاستیک ضخیم روی بام پهن کرده و روی آن دوباره با کاه‌گل مالکشی شود. پی بنا در جرزها تخریب شده و موجب نشست شده است. با گچ و آجر و شفته‌آهک باید اقدام به بازسازی آن کرده و دیوارها و ستونهایی که از حالت شاغولی خارج شده اند را با استفاده از پشت‌بند و یا مهار محکم کرده و ترک‌های ایجاد شده مرمت شوند. آوارهای موجود در اتاق‌ها و زیرزمین تخلیه شود و تاق‌های تخریب شده‌ی زیرزمین بازسازی و مرمت شوند. سقف و کف شاه- نشین در جبهه‌ی جنوبی بازسازی شده و تزیینات آن نیز با استفاده از گچ مرمت شود. پله‌های بنا نیز که همگی تخریب شده‌اند با استفاده از آجر و گچ و شفته‌آهک بازسازی شوند. چاه آبی که در جبهه غربی قرار دارد و در حال حاضر خشک و بی آب است بهتر است پر شود، چون باعث نشست جبهه‌ی غربی می‌شود. باغچه‌ی وسط حیاط بنا نیز می‌تواند احیا شده و حصاری برای آن تعبیه شود. در رابطه با کف سازی بنا و حیاط باید کف حیاط سنگ‌فرش شده و دور حیاط تا ارتفاع یک متر قرنیز شود تا از تخریب پی جلوگیری بعمل آید؛ کف اتاق‌ها نیز با ملاتی از گچ و سیمان مالکشی شود.

۷- نتیجه‌گیری

مرمت شهری ابعاد گسترده‌ای دارد که لازمه‌ی آن طرح‌های جامع و تفصیلی است؛ برای محقق شدن این امر بررسی بناهای تاریخی و شناخت هر کدام از آن‌ها الزامی می‌باشد. بنابراین با شناخت دانه‌های ارزشمند هر شهر با نگاهی مرمتی به آن می‌توان به یک مرمت شهری ایده‌آل دست یافت، که لازمه یک مرمت شهری نگهداری و حفاظت شمایل شهر تاریخی است. در این پژوهش سعی بر آن بود تا با شناخت بنای تاریخی معتمدی واقع در شهر تاریخی محمدآباد، با مستند سازی مدارک و نقشه‌های بنا و همچنین آسیب‌شناسی آن بتوان طرحی جهت درمان این بنا ارائه کرد، و با احیاء این بنای تاریخی جانی دوباره به آن بخشید. آسیب اصلی بناهای تاریخی خالی از سکنه بودن آن‌ها است پس با دادن کاربری مناسب مثل دادن کاربری مهمان‌سرا به آن این بنای زیبا می‌تواند احیا شود.



دوازدهمین کنفرانس ملی شهرسازی، معماری، عمران و محیط زیست

منابع

دی آنجلیس دوست، گولیلمو، راهنمای مطالعه اصولی بناهای تاریخی و علل آسیب‌هایشان، ترجمه بهنام پدram، اصفهان: نشر سپاهان،

۱۳۸۷

طرح هادی شهر محمد آباد، شهرداری محمدآباد، ۱۳۸۷

قاسمی سیچانی مریم، گونه شناسی خانه‌های دوره قاجار در اصفهان، شماره ۷، نشر هویت شهر، ۱۳۸۹

مرادی اصغر، محب علی محمدحسین، دوازده درس مرمت، تهران: انتشارات مرکز تحقیقات راه مسکن و شهرسازی، ۱۳۹۲

www.google.com/intl/fa/earth

www.map.parsijoo.ir