



سیزدهمین کنفرانس ملی شهرسازی، معماری، عمران و محیط زیست

## مقایسه مسجد جامع شوشتر با مساجد هم عصر

عبدالله دیدارزاده<sup>۱</sup>، امید رهایی<sup>۲</sup>

۱- دانشجوی کارشناسی ارشد مهندسی معماری، مؤسسه غیرانتفاعی جهاد دانشگاهی خوزستان  
 ۲- عضو هیئت علمی دانشگاه تربیت دبیر شهید رجایی، دانشکده مهندسی معماری و شهرسازی

Abdollah.didar@gmail.com

### چکیده

مسجد به عنوان نخستین هدیه جغرافیایی دین مبین اسلام با هجرت رسول اکرم (ص) به مدینه به تمام معنا و با کارکردهای گوناگون آشکار شده است. احداث مسجد در خارج از سرزمین حجاز توسط مسلمانان کوشا و مؤمن خیلی زود آغاز شد. در ایران و در قرون گذشته اهمیت مساجد در شهرها به حدی بود که اگر دیاری مسجد جامع یا آدینه نداشت از اهمیت شهری محروم بود. این مکان‌ها نه تنها بخاطر کارکرد و رابطه مستقیمی که با همه اقشار اجتماعی داشتند، بلکه بیشتر به دلیل شکل فضایی و درهم آمیختگی با پیوندهای کالبدی با بافت مسکونی، خدماتی و تجاری اطراف، یک عنصر اساسی در شهرسازی به حساب می‌آمدند. از این رو شیوه‌های معماری در ساخت مساجد نشان‌دهنده فرهنگ اجتماعی قشرهای مختلف جامعه می‌باشد. در این مقاله به معرفی مسجد جامع شوشتر از منظر تاریخچه شکل‌گیری و شیوه ساخت و تحولات آن در دوره‌های مختلف و اقداماتی که در جهت حفظ و نگهداری این بنا انجام شده است پرداخته و سعی بر مقایسه آن با مساجد هم عصرش گردیده است.

کلمات کلیدی: مسجد، معماری، مسجد جامع، شوشتر

### ۱- مقدمه

نماز میدان فراخ و عرصه‌ی پهنآوری است که روح و اندیشه انسان در آن وسعت می‌یابد و به گستردگی آن فرصت پرواز پیدا می‌کند. نماز به عنوان تجلی نهاد عبادی دین و نمود بندگی انسان مسلمان، در عصرهای مختلف میان نسل‌های مسلمانان با قومیت‌ها، فرهنگ‌ها و جغرافیای متفاوت، پدید آور عالی‌ترین و فاخرترین نمونه‌های فرهنگی، هنری و معماری بوده است که خود بستر ظهور ماندگارترین حرکت‌های اصیل اسلامی، انسانی در حوزه‌های سیاست، اجتماع، فرهنگ و اقتصاد شده است.

#### ۱-۱- شکل‌گیری و ساخت مسجد

مسجد این خانه خدا در روی زمین که اولین کاربرد آن اقامه نماز است، نهادی است که به امر الهی و به دست مبارک پیامبر بزرگوار اسلام در نخستین روزهای تأسیس حکومت اسلامی و پس از هجرت به مدینه بنیان نهاده شد و از همان آغاز همچون دین مبین اسلام، جامع و همه جانبه بود.



## سیزدهمین کنفرانس ملی شهرسازی، معماری، عمران و محیط زیست

مسجد که نخستین نهاد عینی تمدن اسلامی محسوب می‌شود از همان بدو تأسیس علاوه بر این که پایگاه دینی و معبد مسلمین به‌شمار می‌رفت، نخستین کانون فعالیت‌های سیاسی، اجتماعی، علمی و فرهنگی مسلمین نیز بود و پایه‌های اساسی حکومت اسلامی در زمان پیامبر اکرم (ص) در این مکان استوار شد چرا که مقرر حاکمیت پیامبر در آن قرار داشت و بعدها نیز اصول و مبانی دین اسلام از همین نهاد مقدس به مردم عرضه می‌شد. بدین ترتیب مسجد که خود یک نهاد تمدن اسلامی بود به زودی، به عنصر مادی و عینی در کنار عنصر فرهنگی اسلام تبدیل شد و در تمدن‌سازی دخیل گشت و به تدریج با توسعه گسترده تمدن اسلامی جای خود را به عنوان نماد اسلام در سراسر بلاد اسلامی باز کرد به طوری که هر کجا و در هر شهر و قریه‌ای که مسجدی وجود داشت، آن منطقه جزء قلمرو فکری و فرهنگی و البته گاه سیاسی اسلام شمرده می‌شد.

### ۱-۲- نقش آفرینی مساجد در جامعه اسلامی

مسجد با کارکردهای متعددی که داشت، آن چنان در درون جامعه اسلامی نهادینه شد که مؤمنان آن را بر خانه‌های خویش ترجیح می‌دادند، در واقع ویژگی اصلی مسجد این بود که هم چون اسلام با همه شئون زندگی مردم سر و کار داشت و البته به همه آنها جهت الهی و دینی می‌داد و این با روح اسلامی نیز سازگار بود چرا که اسلام جوهره همه فعالیت‌های مسلمین در جامعه اسلامی را عبودیت می‌دانست. از کارکردهای مسجد به جز کارکرد عبادی می‌توان به کارکردهایی مانند کارکردهای نظامی، قضایی، آموزشی و تربیتی و ... نام برد.

### ۱-۳- ورود اسلام به ایران

دین اسلام در جزیره‌العرب ظهور یافت، ولی در آنجا محصور نماند و آموزه‌های حیات‌بخش آن، در مدت کوتاهی بر بخش گسترده‌ای از عالم از جمله ایران‌زمین پرتو افکند. جامعه ایران که از درون - به ویژه در حوزه دینی و فرهنگی - دچار انحطاط گشته بود، انتظار دینی را می‌کشید که با تمسک به آن، خویشتن را از اسارت اعتقادات خرافی دین تحریف‌شده زردشتی و ستم‌های اجتماعی و اقتصادی اشراف و موبدان ساسانی نجات بخشد. با ورود اسلام، این انتظار به سرآمد؛ آموزه‌های انسان‌ساز، اندیشه‌های نوین و دیگر جذابیت‌های مکتب حیات‌بخش اسلام، به ویژه مساوات‌جویی و عدالت‌محوری آن، اشتیاق ایرانیان را - که تشنه عدالت اجتماعی بودند - به دین اسلام دوچندان ساخت. این عوامل به همراه مؤلفه‌های دیگری مانند سادگی و بی‌آلایشی، تساهل و تسامح، امتیازهای اجتماعی و اقتصادی دین اسلام، سبب شد این شریعت مقدس در مدت کوتاهی در قلوب مردم ایران جای گیرد و بدین شکل امپراتوری بزرگ باستانی ایران، به عنوان بخشی از دارالاسلام محسوب شود. این تحول اجتماعی به وضوح در معماری ایران پس از اسلام قابل مشاهده است و نمونه بارز آن ساخت مسجد به دست معماران ایرانی در عصر ایران اسلامی می‌باشد.

### ۱-۴- مسجد جامع و تاریخچه آن

پیشینه ساخت مسجد جامع، به بنای مسجدالنبی توسط پیامبر (ص) باز می‌گردد. با گسترش شهر مدینه و درخواست مسلمانان، پیامبر اجازه بنای مساجد دیگری را در سطح شهر داد که به مساجد محلی یا قبیله‌ای شناخته می‌شدند. اما مرکز اصلی فعالیت‌های عبادی، سیاسی و اجتماعی پیامبر، همان مسجد نبوی بود. اصطلاح مسجد جامع از زمان خلیفه دوم، به کار می‌رفته است؛ عمر به والیان دستور داد که در مراکز تحت فرمان خود تنها یک مسجد جماعت بر پا کنند و از اقامه نماز جمعه در روستاها جلوگیری نمایند تا وحدت مسلمانان آسیب نبیند. همچنین در گفتارهای برجای مانده از وی و امام صادق (ع)، این اصطلاح به کار رفته است. در زمان حضرت علی به مسجد کوفه، جامع می‌گفتند.

نخستین مساجد با عنوان مسجد جامع در شهرهای بصره و کوفه ساخته شد؛ عتبه بن غزوان در سال (۱۴ق) با نی و ساقه گیاهان مسجد جامع بصره را بنا کرد. مسجد کوفه نیز در سال (۱۵ یا ۱۸ق) ساخته شد. همچنین در قرن نخست قمری، مساجد جامع موصل (۲۰ق)، تکریت، دمشق، حمص (حدود ۱۴ق)، مصر (۲۱ق)، شمال آفریقا و مغرب (۵۵ق) بنا شدند. در ایران نیز مساجدی ساخته شد که مسجد جامع توج در نزدیکی کازرون به فرمان عثمان بن ابی‌العاص والی عمر از آن جمله است. در قرن‌های نخستین معمول آن بود که هر شهر یک مسجد جامع داشته باشد تا مظهر وحدت مردم و پیوند آنها با حکومت باشد با افزایش

## سیزدهمین کنفرانس ملی شهرسازی، معماری، عمران و محیط زیست

جمعیت و کمبود جا در مساجد، حاکمان به توسعه مساجد اصلی شهرها پرداختند و تا نیمه قرن دوم قمری در هریک از شهرهای مدینه، مکه، کوفه، بغداد، بصره، فسطاط و دمشق یک نماز جمعه برگزار می‌شد. از قرن دوم قمری به بعد، در برخی شهرها مانند مرو، بغداد، مصر و قاهره دو یا چند مسجد جامع ساخته شد.

۱-۵-۱- دوره ها و سبک ها در معماری ایران بعد از اسلام

۱-۵-۱- شیوه خراسانی: از بعد از اسلام تا قرن چهارم هجری شامل دوره‌های معماری امویان، عباسیان، طاهریان و ... است. نمونه‌هایی از مساجد ساخته شده به سبک خراسانی در اشکال ۱ (الف و ب) نشان داده شده است.



ب: مسجد تاریخانه دامغان



شکل ۱- الف: مسجد جامع فهرج یزد

۱-۵-۲- شیوه رازی: از اوایل قرن چهارم تا حمله مغول (قرن هفتم) که شامل دوره سامانیان، غزنویان و سلجوقیان می‌شود. نمونه‌هایی از مساجد ساخته شده به سبک رازی (اشکال ۲ الف و ب):



ب: مسجد جامع گلپایگان



شکل ۲- الف: مسجد جامع ساوه

### سیزدهمین کنفرانس ملی شهرسازی، معماری، عمران و محیط زیست

۱-۵-۳- شیوه آذری: از قرن هفتم تا قرن دهم شامل ایلخانان (جانشینان مغول) و تیموریان می‌شود. نمونه‌هایی از مساجد ساخته شده به سبک آذری (شکل ۳ الف و ب):



ب: مسجد جامع ورامین



شکل ۳- الف: مسجد علیشاه تبریز

۱-۵-۴- شیوه اصفهانی: از قرن دهم تا قرن سیزدهم شامل صفویان، افشاریان، زندیه و قاجاریه است. نمونه‌هایی از مساجد ساخته شده به سبک اصفهانی در (شکل ۴ الف و ب) نشان داده شده است:



ب: مسجد امام اصفهان (شاه عباس)



شکل ۴- الف: مسجد شیخ لطف الله

### ۱-۶- شیوه‌های ساخت مسجد از نظر پلان (تهرنگ)

به‌طور کلی مساجد ایرانی از نظر تهرنگ مسجد به چهار گروه عمده تقسیم‌بندی شده‌اند:

۱-۶-۱- شبستانی: به پیروی از سبک مسجد پیامبر در مدینه احداث شده‌اند، لذا عده‌ای این مساجد را سبک عربی یا بومسلمی نیز می‌نامند. برخی از آنها دارای یک شبستان بودند. مانند مسجد فهرج یزد یا مسجد تاریخانه دامغان و برخی دارای دو یا چند شبستان بودند مانند اصل مسجد اصفهان یا مسجد اولیه نایین.

۱-۶-۲- چهارطاقی: اساس این مساجد، چهار ستون بنایی در گوشه مربع با چهار قوس چفت در چهار جهت اصلی و چهار گوشواره در گوشه‌ها برای تبدیل مربع به دایره و ساخت گنبد مدوری با خیز کم و بدون ساقه است.



## سیزدهمین کنفرانس ملی شهرسازی، معماری، عمران و محیط زیست

این فرم در ابتدا جهت ساخت آتشکده استفاده می‌شد، مانند چهارطاقی نیاسر و خرم دشت در کاشان، چهارطاقی برزو در اراک و چهارطاقی فراشبند در فارس. برای تبدیل آنها به ابتدا درگاهی را که طرف قبله است بستند، سپس درگاه‌های شرقی و غربی را و پس از آن جهت جلوگیری از گرمای تابش خورشید و نیز محلی برای گذاشتن کفش‌ها، ایوانی در درگاه شمالی بنا کردند. از نمونه‌های بارز آن می‌توان به اصل مسجد یزد خواست، مسجد جامع اردبیل و مسجد جامع بروجرد اشاره کرد.

۱-۶-۳ - شیوه ایوانی: این نوع مساجد به شیوه ایوان باز مانند طاق کسری ساخته شده‌اند. خاستگاه ایوان‌ها، شرق ایران به ویژه خراسان و دوره اشکانی است. در تهران این مساجد ابتدا ایوان‌هایی در جنوب مسجد ساخته شد. بعدها این ایوان در جلوی گنبدخانه بنا شد. (یکی از کاربردهای ایوان جنوبی دوری از گرمای تابستان است). در ادامه برای قرینه سازی و نیز استفاده از آفتاب زمستان ایوان شمالی نیز اضافه شد.

به مساجد تک ایوانی «گیری» نیز گفته می‌شود. مساجد تک ایوانی مهم ایران عبارت‌اند از: مسجد نیری، مسجد رجبعلی در محله «درخونگاه» تهران، مسجد جامع یزد، مسجد امیرچخماق یزد، مسجد جامع سمنان و مسجد علیشاه تبریز.

۱-۶-۴ - چهار ایوانی: سه شیوه فوق با هم ترکیب و از ادغام آنها کامل‌ترین نوع مسجد، سبک چهارایوانی گنبددار به وجود آمد. شروع ساخت این مساجد مربوط به دوران سلجوقی است. مسجد جامع زواره را اولین نمونه چهار ایوانی در ایران که البته از ابتدا به صورت چهارایوانی ساخته شده است می‌دانند و باید دقت داشت که قدیمی‌ترین نمونه چهار ایوانی در دوران اسلامی، مجموعه کاخ لشکری بازار در افغانستان است.

### ۲- بحث و بررسی

#### ۲-۱- عناصر معماری مشترک مساجد

مساجد در تمام مکان‌هایی که ساخته می‌شوند، عناصر معماری مشترکی دارند؛ صحن، ایوان، رواق، مناره، گنبد، شبستان و محراب که البته برخی مساجد همچون مسجد شیخ لطف الله اصفهان فاقد صحن و مناره هستند. هیچ معبدی نیز نمی‌تواند محراب نداشته باشد تا جایی که برخی مساجد دارای چند محراب هستند به عنوان نمونه؛ مسجد جامع اصفهان که دارای ۹ محراب هست، البته بیشتر مساجد دارای یک محراب در جنوب مسجد هستند.

#### ۲-۱-۱- صحن و حیاط مسجد

صحن و حیاط مسجد یکی از عناصر مهم معماری مساجد اسلامی، صحن و حیاط است که به دلیل پیروی از طرح و نقشه اولین مسجد جهان (مسجدالنبی)، طرح مربع و یا مربع مستطیل دارد و فضایی آزاد و روحانی را برای واردین به مسجد ایجاد می‌کند. در واقع شکل و فرم و عناصر تزئینی ابتدا در همین صحن‌ها به نمایش در می‌آیند و شما هنگام ورود به مسجد بسیاری از عناصر معماری و تزئینات وابسته به معماری را یک جا مشاهده می‌کنید. در وسط صحن حیاط، آب مظهر پاکیزگی و نظافت، در حوض بزرگی که با فضا سازی بنا به صورت دایره و یا مربع و مستطیل و یا هشت گوش متناسب است، متجلی می‌شود.

#### ۲-۱-۲- ایوان‌های مساجد ایران

بدون تردید زیباترین و عالی‌ترین ایوان‌ها در مساجد و بناهای اسلامی ایران مشاهده می‌شود. ایوان‌های مساجد ایران از نظر ارتفاع و تناسبات فنی و عناصر تزئینی در بین سایر بناها و مساجد اسلامی کشورهای جهان، نمونه و منحصر به فرد هستند. هر ایوانی زیبایی خاص مجموعه خود را دارد. ایوان‌های ایرانی اغلب بلند و متناسب با بنا ساخته شده‌اند. به علاوه وجود طاق نماهای بسیار جالب و متنوع در اطراف ایوان‌ها، آنها را از خشکی و مجرد خارج کرده و حالت موزونی به آنها داده است.

#### ۲-۱-۳- مناره‌ها

مناره‌ها بناهایی در قالب برج بلند و باریک هستند که معمولاً در کنار مسجد و بقاع متبرکه برای گفتن اذان ساخته می‌شوند. در گذشته مناره‌ها نقش میل راهنما را در کنار جاده‌ها و ابتدای شهرها و در کنار مساجد، کاروان‌سراها، مدارس و مهمان‌پذیرها ایفا کرده‌اند. این بناها به دلیل روشن کردن چراغ و یا آتش بر فراز آنها برای راهنمایی مسافرانی که شب هنگام از راه‌های دور به طرف



## سیزدهمین کنفرانس ملی شهرسازی، معماری، عمران و محیط زیست

شهر می‌آمدند به مناره یا محل نور معروف شدند و برخی منابع به آن میل هم گفته‌اند. کلمه منار یا مناره به معنای جای نور و آتش است و در فرهنگ‌های لغت نیز همین معنا به کار برده شده است.

### ۲-۱-۴- گنبدها

گنبدها نیز یکی از علائم معماری اسلامی هستند که متنوع‌ترین آنها در ایران به کار گرفته شده‌اند. این گنبدها از خشت خام با اندود کاه گل یا آجر و سنگ در سرتاسر ایران اسلامی خودنمایی می‌کنند. انتخاب رنگ آبی که رنگی است آرام بخش و متعادل و روحانی، برای خود مزیتی است برای گنبدهای ایرانی، هنگامی که از بلندای شهر یا روستایی منظره آن را مشاهده می‌کنیم. گنبدها همانند نگین فیروزهای در میان بافته‌ای شهری و روستایی می‌درخشند. گنبدهای ایرانی صرف نظر از نوع فن و تکنیکی که در ساخت آنها به کار رفته است به دو دسته رک و نار تقسیم می‌شوند. نار مثل گنبد مسجد امام خمینی و گنبد میرزا رفیعا در اصفهان.

### ۲-۱-۵- محراب

محراب نشان‌دهنده قبله مسلمین و در واقع نقطه عطف مسجد است. زیرا فلسفه ایجاد مسجد علاوه بر ابعاد سیاسی، اجتماعی و اقتصادی آن، ادای فریضه واجب نماز است که هر مسلمان ملزم به اجرای آن است. محراب‌ها در فرورفتگی قسمتی از دیوار قبله و از ساده‌ترین وجه تا پرنقش و نگارترین شکل ساخته می‌شوند. این امر بستگی به نوع و اهمیت مساجد و موقعیت آنها دارد. محراب‌های کاشی کاری ایران با تناسبات و به کارگیری کاشی‌های الوان معرق و یک تکه، از نمونه‌های بسیار عالی در ایران و جهان هستند. مانند محراب زیبای مینایی در موزه اسلامی ایران و محراب زیبای مسجد میرعماد کاشان در موزه مترو پولین کاشان.

### ۲-۱-۶- کتیبه

کتیبه و نورگیرها، کتیبه‌های قدیمی تر از آجرچینی و گچ‌بری‌ها و کتیبه‌های جدیدتر با کاشی معرق و یا کاشی خشت اغلب به رنگ سفید بر زمینه لاجوردی و بعضاً کتیبه‌های حجاری شده از سنگ، مخصوصاً سنگ مرمر نیز دیده می‌شود. کتیبه‌هایی که از قرون اولیه اسلامی تا دوره تیموری و اواخر این دوره هستند غالباً از آجرچینی و گچ‌بری و با انواع خطوط تزئینی کوفی و خط زیبای ثلث و به دست زبردست‌ترین استادان خط و یا نقاشی خط بر در و دیوار این اماکن مذهبی جلوه می‌کنند و گویی این خطوط زیبا همراه با نقش و نگارهای متنوع زیبنده و انحنای چشم‌نواز، همه و همه مجموعه و گلچینی را به وجود می‌آورند که تحسین همگان را بر می‌انگیزد. نورگیرها نیز در اطراف گنبد و یا در ساق و ساقه آن مشاهده می‌گردد که به علت شدت و ضعف نور، طرح‌های بدیعی را به وجود آورده و بر زیبایی مسجد یا آرامگاه و زیارتگاه افزوده‌اند. این پنجره‌ها که معمولاً در بغل ایوان‌ها نیز به وجود آمده‌اند، اصطلاحاً به آن پاچنگ گویند. پاچنگ‌ها در بیشتر مساجد قدیمی جزو عناصر همراه مسجد هستند. نورگیرها از مصالح کاشی معرق، سنگ، آجر، کاشی و چوب ساخته می‌شوند و دارای نقوش هندسی یا اسلیمی هستند.

### ۲-۲- مسجد جامع شوشتر

در شهر باستانی شوشتر بعد از فتح مسلمانان و اسلام آوردن مردم واحد جدیدی به شهر افزوده شد که همان مسجد است، مهم‌ترین آنها مسجد جامع است که در سال ۲۵۴ قمری در زمان سیزدهمین خلیفه عباسی المعتز بالله المتوکل که در زمان امام حسن عسکری (ع) خلافت می‌کرد. کار ساختمان آن را آغاز کردند. پس از او خلفای دیگری در این باب کوشیدند تا این که در زمان خلیفه بیست و نهم المسترشد بالله آن را به پایان رساند این که می‌گویند: امام حسن (ع) و یا امام رضا (ع) در این مسجد نماز گزارده درست نیست، زیرا در آن زمان مسجد بنا نشده بود.

### ۲-۱-۱- قدمت مسجد

قبل از پوشش کنونی، سقف مسجد به وسیله شاه چوب هندی مسقف شده بود و بر طبق کتیبه موجود در مسجد که دارای تاریخ سال ۴۴۵، ۶۸۳، ۹۳۳، ۱۱۷۵، ۱۲۱۳، هجری قمری است معلوم می‌گردد که مسجد جامع شوشتر در قرون بعد به کرات تعمیر و مرمت شده است. شبستان اصلی مسجد در طرف جنوب واقع شده، در شبستان منبر چوبی نفیسی قرار دارد که طبق کتیبه، نام

## سیزدهمین کنفرانس ملی شهرسازی، معماری، عمران و محیط زیست

(منصور ابوحارث) و تاریخ صفر سال ۴۴۵ هجری قمری بر روی آن حک گردیده است. بر دیواره شبستان مسجد کتیبه گچ‌بری با مضمون سوره یاسین حک شده است. هرکدام از خلفای عباسی که در مسجد کارهایی را انجام داده است کتیبه‌ای از کار خود به یادگار گذاشته است. مسجد در گذشته دارای تعداد بیشتری کتیبه گچی و سنگی بوده که متأسفانه در تعمیرات دهه چهل و بعد از آن از بین رفته است.

مسجد در طرف شمال دوازده ردیف ستون و در طرف جنوب هشت ستون دارد که بلندی هرکدام از ستون‌ها در حدود پنج متر است. از مشاهده قوس طاق‌ها و ایوان رفیع و شبستان آن که به شیوه معماری دوره ساسانی ساخته شده است، قدمت بنا و تعلق آن به اوائل اسلام تا حدودی روشن می‌شود. مسجد دارای حیاط وسیع و ستون‌های قطور و بسیار محکمی می‌باشد به طوری که قطر هر ستون بیش از یک و نیم متر است و بنای آن بیشتر از سنگ و آجر است و دارای منبری قدیمی است که قدمت آنرا ۷۰۰ سال نوشته‌اند، در قسمت راست منبر نوشته‌هایی به خط کوفی از جنس تخته بریده شده است. ساختمان مناره مسجد را به دوران چوپانیان و شیخ اویس بن شیخ حسن چوپانی نسبت می‌دهند (مشکوتی، ۱۳۴۹).

بنای مناره مسجد جامع در سال ۸۲۲ هجری بوده است و چون کج شده بود در قرن دوازدهم قفسه‌اش را از ترس انهدام تا حد مقرنس برداشتند و در سنوات انقلاب مشروطیت که آن را در جنگ‌های محلی سنگر قرار داده بودند و قسمتی از طرف مشرق آن خراب گردید، در وسط آن میلی استوانه شکل از آجر ساخته شده که روی آن با کاشی زیبا مفروش است و بر تمامی آن کلمه الله اکبر نوشته شده است. بلندی مناره ابتدا ۲۶ متر بوده و قسمت بالای آن تخریب گردید، هم اکنون در حدود ۱۸ متر است مسجد جامع روز جمعه میعادگاه عاشقان الله یعنی محل برگزاری نماز جمعه است (میریان، ۱۳۵۲). مسجد جامع در گذشته دارای یک حوض بزرگ بوده که توسط قناتی که از نهر داریون آب می‌گرفته پر می‌شد. شکل ستون‌های جلوی مسجد در دهه ۴۰ به بنا الحاق شده‌اند و در گذشته حمامی که در پشت مسجد قرار داشت در وقف مسجد بوده است.



شکل ۵- نمایی از مسجد جامع شوشتر

سیزدهمین کنفرانس ملی شهرسازی، معماری، عمران و محیط زیست

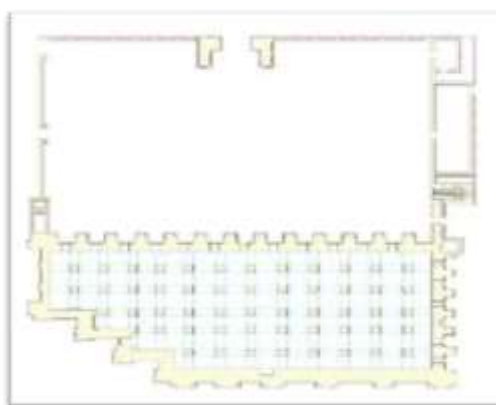


شکل ۶- نمای از مسجد جامع شوشتر

مسجد جامع شوشتر، با سبک معماری خراسانی شکل گرفته که در ادامه به بررسی ویژگی‌های این سبک می‌پردازیم؛

۲-۳- ویژگی‌های سبک خراسانی:

- ۱- مساجد با شبستان ستون‌دار
- ۲- سادگی در نقشه‌های کف
- ۳- سادگی در طراحی بدون تقارن
- ۴- سادگی در نما
- ۵- مردم‌واری و خودبسندگی در ساختمان
- ۶- پرهیز از آرایه‌های پرکار



شکل ۷- پلان مسجد جامع شوشتر

۲-۳-۱- عناصر معماری خراسانی:

- ۱- میانسرا
- ۲- شبستان ستون‌دار
- ۳- منار
- ۴- صفه



سیزدهمین کنفرانس ملی شهرسازی، معماری، عمران و محیط زیست



ب- نمای شرقی



شکل ۸- الف - نمای ورودی شرقی

در مسجد جامع شوشتر ویژگی‌های سبک خراسانی از جمله بخش شبستانی، نمای ساده و بدون آرایه قابل مشاهده است.



شکل ۹- نمایی از طاقهای تیزه‌دار شرقی

۴-۲- تطابق مسجد جامع شوشتر با مساجد هم عصر آن

مسجد جامع شوشتر را می‌توان جزء مساجد اولیه اسلام در ایران دانست، از این رو در این جا به بررسی و تطبیق آن با مسجد پیامبر و چند مسجد دیگر می‌پردازیم:

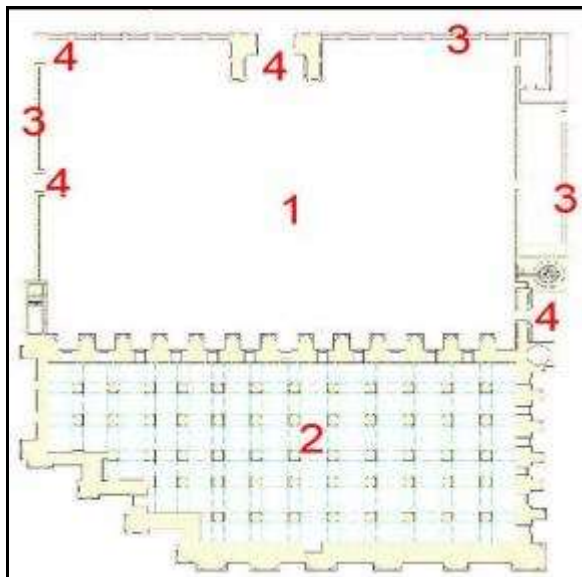
۴-۲-۱- خصوصیات و ویژگی‌های مسجد پیامبر

- ۱- مسجد دارای دیوار بست (دور تا دور مسجد با دیوار محصور است) می‌باشد و دارای حیاط مرکزی است.
- ۲- مسجد به صورت کلی از دو بخش سرپوشیده و سرگشاده تشکیل شده است.
- ۳- تهرنگ و پلان مسجد از طرح شبستانی تبعیت می‌کند.
- ۴- مسجد محراب ندارد.
- ۵- در قسمت شمالی دارای صفه (محل برای نشستن) می‌باشد.

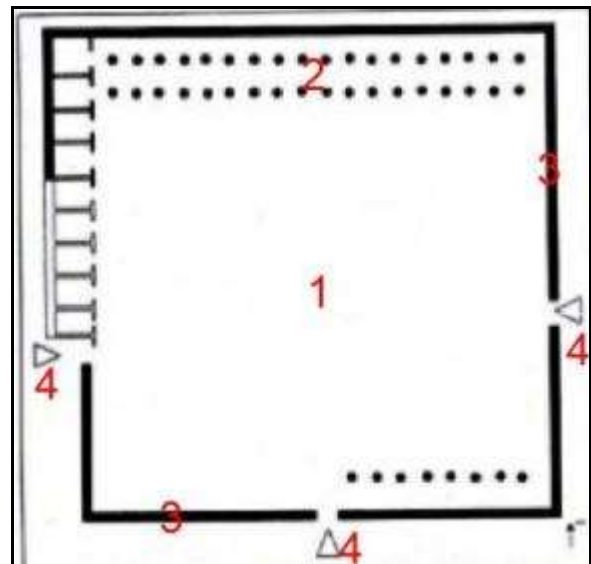
## سیزدهمین کنفرانس ملی شهرسازی، معماری، عمران و محیط زیست

- ۶- در قسمت شرقی چندین اتاق وجود دارد که محل زندگی پیامبر بوده است.
- ۷- مصالح ساخت بنا از خشت خام و شاخ و برگ درختان است و از تنه درختان به عنوان ستون استفاده شده است.
- ۲-۵- مقایسه مسجد جامع شوشتر با مسجد پیامبر
- ۲-۵-۱- شباهت‌ها:

- ۱- هر دو مسجد دارای بخش سرگشاده و حیاط مرکزی هستند.
- ۲- هر دو مسجد دارای شبستان ستون‌دار هستند و شبستان در یک قسمت از مسجد قرار گرفته است.
- ۳- هر دو مسجد دیوار بست هستند.
- ۴- هر دو مسجد در هر ضلع حیاط دارای ورودی هستند.



ب- پلان مسجد جامع شوشتر



شکل ۱۰- الف- پلان مسجد پیامبر

### ۲-۵-۲- تفاوت‌ها:

- ۱- سازه مسجد پیامبر از خشت خام و تنه و شاخ و برگ درختان است ولی مسجد جامع شوشتر از سنگ و آجر.
- ۲- مسجد پیامبر محراب و مناره ندارد ولی مسجد جامع شوشتر دو محراب و مناره دارد.
- ۳- مسجد پیامبر بدون هیچ‌گونه نماسازی و ساده بنا شده ولی مسجد جامع شوشتر دارای نمای آجری و طرح روی قوس‌های تیزه‌دار است و اینکه مسجد دارای کتیبه‌های تزئینی می‌باشد.
- ۲-۶- خصوصیات و ویژگی‌های مسجد جامع فهرج یزد:
- ۱- مسجد دارای طرح شبستانی و رواقی به دور یک حیاط مرکزی است.
- ۲- دهانه‌های شبستان دارای قوس کم‌خیز تیزه‌دار است و عرض دهانه میانی از دو دهانه مجاورش پهن‌تر است.
- ۳- شبستان دارای ستون‌های مستطیل‌شکل است که در چهار گوش آن از ستونک‌های تزئینی استفاده شده است.
- ۴- مسجد دارای دو محراب است، یکی در انتهای دهانه میانی شبستان و دیگری یک محراب گچی الحاقی در سمت غرب محراب اصلی.
- ۵- پلان و تهرنگ مسجد دارای تقارن نمی‌باشد.

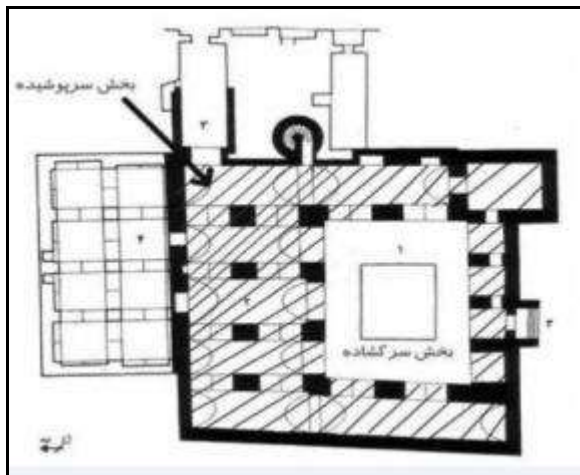
## سیزدهمین کنفرانس ملی شهرسازی، معماری، عمران و محیط زیست

- ۶- ورودی فعلی بنا در سمت جنوب غربی و دو در ورودی دیگر که یکی باز و دیگری مسدود است در سمت شرقی مسجد قرار گرفته‌اند.
- ۷- بقایای یک شلستان مستطیل شکل که احتمالاً به عنوان شبستان زمستانی مورد استفاده قرار می‌گرفته در سمت جنوب غربی مسجد وجود دارد.
- ۸- در تزئینات مسجد از طرح‌های پلکانی تزئینی و قوس تزئینی چند پره استفاده شده است.
- ۹- تک مناره مسجد که مستقل از بنا نبوده بعدها پس از ساخت بنا به مسجد الحاق شده است.

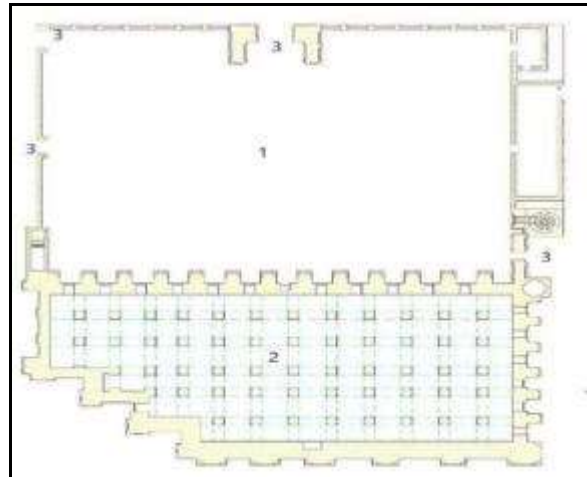
### ۷-۲- مقایسه مسجد جامع شوستر با مسجد جامع فهرج یزد

شباهت‌ها:

- ۱- هر دو مسجد دارای بخش سرگشاده و حیاط مرکزی هستند.
- ۲- هر دو مسجد دارای شبستان ستون‌دار ساده هستند.
- ۳- هر دو مسجد دارای بیش از دو ورودی هستند.



ب: پلان مسجد جامع فهرج یزد



شکل ۱۱- الف: پلان مسجد جامع شوستر

تفاوت‌ها:

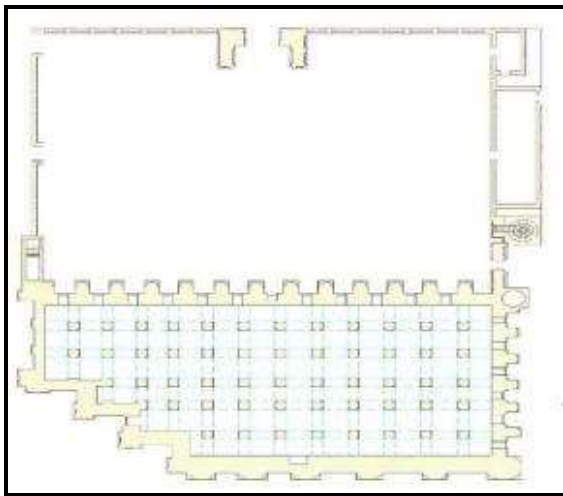
- ۱- در مسجد جامع شوستر بخش شبستان و سرپوشیده در یک قسمت وجود دارد ولی در مسجد جامع فهرج یزد شبستان دورتا دور حیاط ادامه پیدا کرده است.
- ۲- مسجد جامع شوستر دارای دو مناره و مسجد جامع فهرج یزد تک مناره می‌باشند.
- ۳- در ساخت مسجد جامع فهرج از آجرهای خشتی و ملات گل استفاده شده است ولی در مسجد جامع شوستر از سنگ و آجر.

### ۸-۲- خصوصیات و ویژگی‌های مسجد تاریخانه دامغان:

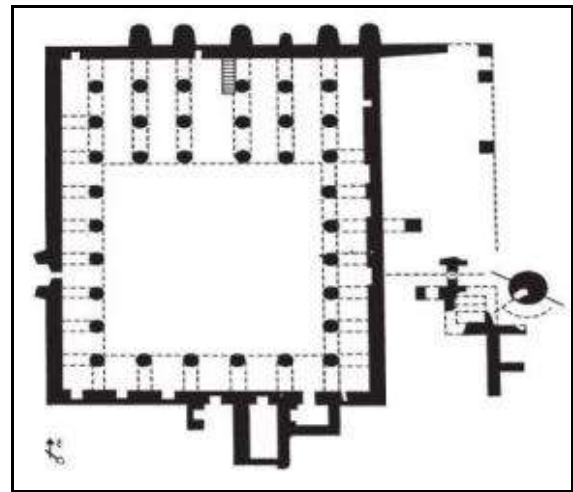
- ۱- مسجد دارای پلان و تهرنگ مستطیل شکل که به صورت شبستان در جهت قبله با یک حیاط مرکزی و رواقی در اطراف آن است می‌باشد.
- ۲- تعداد ستون‌های مسجد ۳۴ عدد بوده که در حال حاضر ۲۶ عدد آنها باقی مانده است که ۱۸ عدد از آنها در شبستان اصلی و بقیه در اطراف حیاط قرار دارند.
- ۳- ستون‌ها با مقاطع دایره‌ای شکل از آجرهایی شبیه به آجرهای دوره ساسانی ساخته شده‌اند.

## سیزدهمین کنفرانس ملی شهرسازی، معماری، عمران و محیط زیست

- ۴- در عملیات احداث کانال دفع رطوبت در پشت دیوار شبستان قطعات گچ‌بری یافت شد که نشان از تزئینات گچ‌بری در ستون‌های حداقل شبستان دارد.
- ۵- در شبستان اصلی دهانه میانی وسیع‌تر است و محراب و منبر در آن قرار دارد. (منبر از خشت‌های گلی و چوب ساخته شده که در حال حاضر تخریب شده است).
- ۶- در سمت غربی شبستان درگاهی شبیه به ورودی‌های دوره ساسانی وجود دارد که احتمالاً ورودی به قسمت شبستان زمستانی است، ورودی اصلی مسجد در سمت ضلع شرقی قرار دارد.
- ۷- مسجد از مصالحی همچون آجر و خشت ساخته شده است.
- ۱-۸-۲- مقایسه مسجد جامع شوشتر با مسجد تاریخانه دامغان
- ۱- هر دو مسجد دارای پلان مستطیل شکل هستند و از دویخس سرپوشیده و سرگشاده تشکیل شده‌اند.
- ۲- هر دو مسجد دارای شبستان ستون‌دار هستند.
- ۳- هر دو مسجد دارای طاق‌های تیزه‌دار هستند.



ب: پلان مسجد جامع شوشتر



شکل ۱۲- الف: پلان مسجد تاریخانه دامغان

### تفاوت‌ها:

۱. شبستان مسجد تاریخانه دامغان دور تا دور حیاط مرکزی ادامه پیدا کرده و دارای رواق می‌باشد در صورتی که مسجد جامع شوشتر فاقد رواق است.
۲. مسجد تاریخانه تک مناره و از بنا مستقل است ولی مسجد جامع شوشتر دو مناره دارد.
۳. محراب در تاریخانه محور مسجد می‌باشد به طوریکه با قرار گرفتن در انتهای دهانه میانی این مسئله نمایان است اما در مسجد جامع شوشتر اینگونه نیست.

### ۳- نتیجه‌گیری:

فلسفه پیدایش مسجد صرف نظر از محلی برای عبادت کردن، ابعاد سیاسی، اجتماعی و اقتصادی آن بوده است. از اولین پدیده‌های معماری بعد از اسلام مساجد هستند و بررسی‌ها نشان می‌دهد که در ابتدا، این بناها عمدتاً بر روی مکان‌های تجمع، مانند معابد، آتشکده‌ها، محرابه‌ها و کلیساها با تغییراتی بنا می‌شدند.



## سیزدهمین کنفرانس ملی شهرسازی، معماری، عمران و محیط زیست

با نفوذ و گسترش اسلام در ایران، مساجد به عنوان مهم‌ترین نماد معماری اسلامی در فرهنگ جامعه ایرانی نقش بسیار مهمی را ایفا می‌کرد. مسجد جامع شوشتر به عنوان یکی از مساجد اولیه اسلام در ایران در طول سالیان دراز و در دوره‌های مختلف حکومتی به لحاظ مکانی مذهبی و نمادی از هویت فرهنگی ایرانی - اسلامی مورد توجه بوده و تغییرات و بازسازی‌هایی در آن صورت گرفته است که این امر تا به حال ادامه داشته و در زنده نگه داشتن این اثر معمارانه تلاش‌های زیادی صورت گرفته است. در بررسی تطبیقی مسجد جامع شوشتر با مساجد هم عصرش مانند مسجد پیامبر (ص)، مسجد جامع فهرج یزد و تاریخانه دامغان می‌توان اینگونه بیان کرد که این مسجد به لحاظ پلان و تهرنگ سادگی مسجد پیامبر را الگو قرار داده و از ایجاد فضاهایی در مجاورت قسمت شبستان (رواق) خودداری شده که در این موضوع با مساجد جامع فهرج یزد و تاریخانه دامغان متفاوت است. از لحاظ مصالح ساخت، مسجد جامع شوشتر یک تفاوت اساسی با دیگر مساجد ذکر شده دارد و آن هم استفاده از سنگ در ساخت دیوارها و ستون‌ها می‌باشد، در حالی که مصالح استفاده شده در ساخت مساجد مقایسه شده با این مسجد از خشت‌های گلی و آجری می‌باشد و نیز در احداث طاق‌های تیزه‌دار مسجد جامع شوشتر از آجرهای ساسانی استفاده شده است. در مجموع با توجه به الگوی ساخت و مصالح استفاده شده در مسجد جامع شوشتر به وضوح می‌توان تلفیق هنر معماری ایرانی و اسلامی را مشاهده کرد.

### مراجع

۱. زادقناد، علیرضا- مهین، مهربانی. تاریخ معماری و مبانی نظری (جلد اول)، صفحه ۳۴۸.
۲. انیسی، علیرضا. مسجد جامع فهرج، نشریه شهر، صفحه ۱۵ الی ۲۰.
۳. آزاد، میترا. تداوم معماری مذهبی ساسانی در مسجد تاریخانه دامغان، صفحه ۹۳.
۴. زمانی محبوب، حبیب. بررسی ورود اسلام به ایران، تاریخ در آئینه پژوهش، ۱۳۸۸ شماره ۲۲.
۵. میریان، عباس. جغرافیای تاریخی خوزستان، چاپخانه بوذرجمهر، تهران، ۱۳۵۲.
۶. مشکوتی، نصراله. فهرست بناهای تاریخی و اماکن باستانی ایران، نشریه سازمان ملی حفاظت آثار باستانی ایران، تهران، ۱۳۴۹.