



مطالعه تطبیقی درختان متداول در آثار نگارگری ایرانی با نمونه همسان آن در طبیعت ایران

نیر طهوری^۱، فرهاد حسین پناهی^۲

۱- استادیار گروه تخصصی هنر (نویسنده مسئول)، دانشگاه علوم و تحقیقات، دانشگاه آزاد اسلامی، تهران، ایران

۲- دانشجوی کارشناسی ارشد، رشته نقاشی ایرانی، واحد علوم و تحقیقات، دانشگاه آزاد اسلامی، تهران، ایران

چکیده

تحقیق حاضر به بررسی تطبیقی شکل درختان در آثار نگارگری، با گونه های همسان آن در طبیعت ایران اختصاص دارد. مقایسه بر اساس تطبیق نمونه ها، به دنبال پاسخی برای این سؤال است که تا چه حد شکل درختان بومی ایران نمونه ای برای الهام و نقاشی صورت درخت در آثار نگارگری بوده است. بنابراین هدف حول همین مسئله است که میزان مطابقت درخت در نگاره های ایرانی با درخت در طبیعت ایران چه اندازه است. بدین منظور با روایت گونه های درختان در باغهای ایرانی، به تطبیق شکلی آنها با نگاره های مکاتب نگارگری ایران در دوره های مختلف می پردازیم. یافته ها حاکی از آن است که در اغلب آثار نگارگری ایران، دریافت نگارگر از شکل درخت در طبیعت، به ترسیم عینی توأم با ظرافت در نگاره ها مبدل شده و طبیعت بستر الهام و مشق هنرمند نگارگر بوده است. قطعاً شکل و گونه درخت براساس الزامات درون اثر و روایت متن ترسیم می شود. در مواردی براساس ترکیب بندی، در مواردی هم براساس مفاهیم نمادین، شکل می گیرد. شکل درخت با هر نیتی در نگاره ها ترسیم شده باشد، برگرفته از طبیعت ایران و عنصر مهم روایت در نگاره های ایرانی است.

واژگان کلیدی: نقاشی ایرانی، درخت، طبیعت، درخت سرو، نگارگری



مقدمه

یکی از جزئیات مهم تصویرسازی در نگارگری ایران، انواع درختان است که به مناسبت موضوع تصویر صورت‌های مختلفی را نشان می‌دهد.

درخت نماد طراوت، آرامش و زیبایی و انعکاسی از مفاهیم مرتبط با حیات مادی و معنوی انسان است. نگارگران ایرانی در طول زندگی هنری خویش سعی داشته‌اند، گوشه‌هایی از این ارتباط را در آثارشان متجلی سازند. این مقاله به مطالعه تطبیقی شکل درختان متداول در آثار نگارگری ایران، با نمونه همسان آن در طبیعت ایران، به استناد تصاویر گونه‌های درختان طبیعی و بومی ایران و درختان شکل‌گرفته در نگاره‌های مکاتب دوره‌های مختلف نقاشی ایرانی اختصاص دارد، پرسش اینست که نگارگر ایرانی تا چه حد با الهام گرفتن از طبیعت، به خلق آثار خود می‌پرداخته و انتخاب شکل درختان تا چه میزان مرتبط با پوشش گیاهی و درختان محل زندگی او بوده و نقش درخت در ساختار و ترکیب بندی اثر چه اهمیتی داشته است. هنر نگارگری از جمله هنرهایی است که جمال‌شناسی و کمال‌یابی در آن را نمی‌توان تنها با حواس ظاهری شناخت، بلکه باید چشم حس و چشم باطن هر دو بیدار باشد تا درک معنای نگاره به خوبی امکان پذیر شود.

درخت در دایره‌المعارف فارسی، چنین توصیف شده است: درخت رستنی چوبی دائمی دارای یک ساقه اصلی که از آن شاخه‌ها و تکه‌ها به اطراف گسترده می‌شود و تاج مخصوصی از برگ بر سر درخت پدید می‌آورند. (یاحقی، ۱۳۸۶).

در ادیان باستانی و عرفان اسلامی، درخت وسیله‌ی دست یافتن به آسمان و رسیدن به معرفت بوده است. در فنون و تفاسیر دینی، به وجود درختی با عنوان «معرفت» در بهشت اشاره شده، که خوردن از میوه‌ی آن، موجب شناخت نیک و بد می‌شود. «نگارگر ایرانی انسانی متفکر، با دانش، خلاق و حساس بوده است، که با متفکرین و عرفا حشر و نشر داشته، از محضرشان کسب فیض نموده و جهانی منطبق با اندیشه‌هایشان، منبعث از ارض الحقیقه، رقم زده و برای داوری زمان به یادگار گذاشته است. (حسینی ۱۳۸۴). باغ ایرانی محدودی محصور است که در آن درخت، گیاه، آب و ابنیه در نظام معماری و چهارچوبهای مشخصی از هم قرار می‌گیرند، پدیده‌ای فرهنگی، تاریخی، کالبدی که ریشه در اساطیر و فرهنگ سرزمین ایران دارد. در این باغها با اولین نگاه، به اهمیت و نقش درخت پی می‌بریم که جوی‌های آب به مانند شریان اصلی باغ، سبزی و زندگی به درختان می‌بخشند، تا درخت به مانند روح در کالبد فضای مصنوعی و معماری قرار گیرد و در آثار نگارگری هم، زیبایی بیافریند و هم زندگی و جاودانگی را منعکس نماید. درختان در طبیعت بر اساس نظم و معیار خاصی قرار ندارند، آنها از یک اندازه و قالب برخوردار نیستند. پراکندگی آنها براساس امکان و شرایط محیط رشد رقم می‌خورد، که بطور کلی می‌توان گفت در طبیعت محل قرارگیری درختان شکل ظاهری آنها صورتی وحشی به خود گرفته، اما در فضای باغ چون دخالت انسان در میان بوده، ظاهرش بر اساس نوع و فرم در چهارچوب نظام و معماری محیط تعریف می‌شود. درختان چه در طبیعت و چه



در ساختار یک اثر نگارگری، زیبایی خاص خود را دارا می باشند که بوضوح قابل درک است. مطالعه حاضر به روش توصیفی تحلیلی با رویکرد تطبیقی، نگاره‌های مکاتب نگارگری ایران را با تصاویر درختان بومی آن مورد، مقایسه قرار می دهد. جمع آوری اطلاعات به شیوه کتابخانه‌ای و آرشیوی انجام شده است.

پیشینه پژوهش

تا کنون مقالات زیادی به پژوهش، عموماً در زمینه ویژگی بصری و نمادین و اساطیری درخت پرداخته‌اند. اما درباره موضوع این مقاله، تطبیق شکل درختان متداول در آثار نگارگری، با نمونه همسان آن در طبیعت، که شکل درخت مورد بررسی است، مقاله‌ای با عنوان «تطبیق شکل درخت در طبیعت با آثار نگارگری ایرانی» (شوشتری و شیرازی، ۱۳۸۷) قابل توجه است. مقاله نجفی و افشاری در سال ۱۳۹۰ با عنوان «ویژگی های بصری درخت در نگارگری ایران» و مقاله رفیعی راد در سال ۱۳۹۹ با عنوان «پژواک حادثه روایت متن ادبی در تصویر درخت در نگارگری مکتب هرات» می توان نام برد.

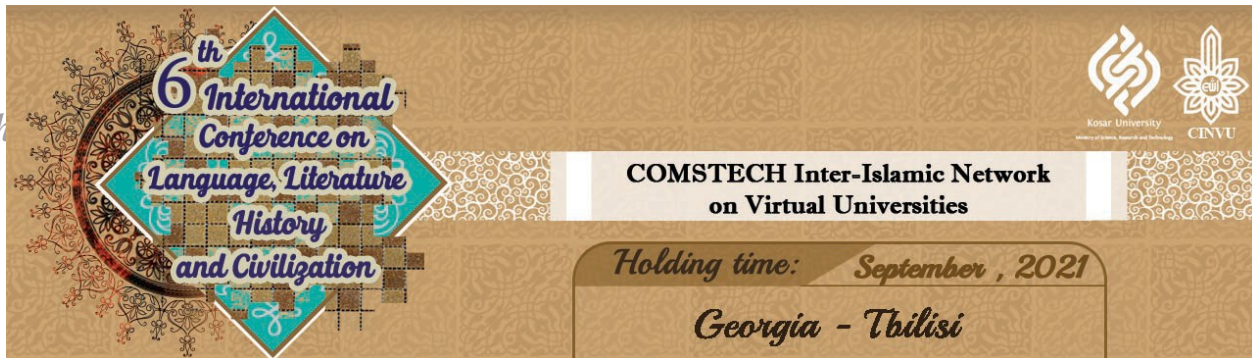
مطالعه حاضر در جهت کاملتر کردن مطالعات قبلی و پاسخی به این سوال می باشد که درختان در طبیعت تا چه حد بستر الهام و مشق هنرمند نگارگر بوده است و همچنین با نگاهی جدید به سوالات پیش آمده پیرامون تطبیق و بیانی جامع انجام گرفته است.

درخت در طبیعت ایران و آثار نگارگری

تحولات دوره‌های مختلف مکاتب نگارگری ایران، متأثر از اقلیم محل خلق اثر و نظر سفارش دهنده و حامیان بوده است. آنچه به طور کلی به درخت در طبیعت و آثار نگارگری حالت تغزلی می بخشد، برداشت نقاشان از واقعیت است. چه در زمینه شکل و چه در زمینه رنگ، نگارگران گاه شکل درختان را به طبیعت نزدیک نموده و گاه کاملاً تجریدی و مثالی تصویر نموده‌اند. آنچه به ترسیم درخت در یک نگاره ارتباط دارد، نگاه و نظر هنرمند به طبیعت، شکل و فرم درخت و جایگاه و تاثیر آن در رنگاره از نظر ایفای نقش در ترکیب بندی اثر، ارتباط دارد. (شوشتری و شیرازی، ۱۳۸۷). درختان از نظر ویژگی در سه دسته کلی طبقه بندی می شوند: پهن برگان، سوزنی برگان یا مخروطی داران، نخل ها و درختان گرمسیری. بطور کلی، درختان از نظر شکل و فرم، به انواع مخروطی، ستونی، مدور، چتری، هرمی و مجنون تقسیم می شوند.

درخت سرو

درخت سرو از جمله درختان همیشه سبز و راست قامت است، از دسته بازدانگان و تیره مخروطیان محسوب می شود. درختی که در تمام ایام سال سبزی خود را از دست نمی دهد. رنگ پوست تنه و شاخه های آن سفید و در برخی گونه ها زرد یا کمی مایل به قرمز است، این درخت دارای گونه های متنوع است که در اینجا به برخی نمونه های فراوان آن در ایران اشاره می کنیم.



سروناز، مشهورترین گونه از سروهاست «با تاجی مخروطی شکل و زیبا، که میوه آن بصورت کروی می باشد، شاخه هایش متمایل و نوک آن به سمت بالا قرار دارد». (ثابتی، ۱۳۸۲) البته باید اشاره شود که کهنسال ترین زیرگونه درخت سروناز در جهان، در کشور عزیزمان ایران، در شهر ابرکوه یزد می باشد که سن برآورد شده ۴۰۰۰ ساله دارد. ارائه اطلاعات مختصری در مورد درختان سروهای کهنسال ایران در مقاله آورده شده که یقیناً بومی ترین گونه از درخت سرو واقع در خاک ایران می باشد. اُرص یا ورس یا سرو کوهی که در مناطق کوهستانی و بیشتر در ارتفاعات بیشتر از ۲۵۰۰ می روید که این گونه بومی خاک ایران می باشد و پنج گونه آن در سه ریشه درختی، درختچه ای و خزنده در ایران می روید. «سرو نقره ای دارای برگهای نقره ای فام است. سرو خمره ای با برگهای فلسی شکل به رنگ سبز و روشن است، شاخه های سرو آزاد نیز سرو راست رسته اند». سرو فری نسبت به دیگر سروها کوتاه قامت تر می باشد، این گونه سرو از سروهای بومی در منطقه شرق آسیاست. «سرو شیرازی از وارپته های سرو ناز است که در شیراز به خوبی رشد می کند. سرو شیرازی که بعنوان گیاه تزئینی در باغ های تاریخی و در محورهای اصلی کاشته می شده است». (همان)

تطبیق شکل درخت سرو شیراز در نگاره: فریدون سر تور را دریافت کرد با / گونه همسان آن در طبیعت ایران

«شخصیت مرکزی نگاره، فریدون است. با توجه به اینکه در کتاب خوابگذاری، تعبیر درختان را مرد دانسته است» (افشار، ۱۳۸۵) و نیز بهرام بیضایی، در کتاب ریشه یابی درخت کهن، درخت سرو را نماد فریدون می داند. «پس سرو نماد اهورایی و نماد آزادی است و فریدون نیز خود سمبل آزادی است. اینها از دلایلی است که شاعر فریدون رو در اشعارش به سرو تشبیه کرده است. نگارگر نیز به خوبی از این تشبیهات برای تصویر کردن نگاره اش بهره جسته است». (ر.ک: تصویر ۱).

درختان سرو پشت جایگاه جلوس فریدون نگاه ما به بالا می برد، و از مرز این مجلس خارج می کند گویی مسیر سبزی است بسوی خدا، نگارگر در تصویر کردن سرو از طبیعت بهره جسته، و بدرستی سروها رو بر بستر تپه ای سبز، آراسته به گلها و غنچه های رنگی نشانده، زیبایی، ظرافت و طبیعت اثر، ما را از سربریده تور غافل می کند. و ما را به درون اثر می خواند. حال با دقت به درختان سرو مجلس فریدون و مقایسه آن گونه سرو شیراز در طبیعت، (تصویر ۲) مهارت نگارگر در بهره جستن از شکل درخت سرو و انعکاس عینی آن در نگاره مشهود است.



تصویر ۲. درخت سرو شیرازی در رویشگاه طبیعی / نشریه طبیعت



تصویر ۱. شاهنامه تهماسبی، فریدون سر تورا دریافت می کند.

منسوب به عبدالعزیز سده شانزده

مأخذ: کتاب شاهکارهای نگارگری ایران (۱۳۸۷)

تطبیق شکل درخت سرو کوهی در نگاره آزاده و بهرام گور با / گونه همسان آن در طبیعت ایران

در میان حوادث مربوط به شاهان ساسانی، افسانه ها و ماجراهایی که بهرام پنجم پانزدهمین شاه ساسانی نسبت داده می شود، دارای کشش و جاذبه خاصی است، و مورخان و شاعران هر گاه که فرصتی یافتند از آن یاد کرده و صورتگران و هنرمندان آن را به تصویر کشیده اند. آزاده و بهرام گور برگ دستنویس از شاهنامه فردوسی که در دوره صفوی اجرا شده است (ر.ک: تصویر ۳) در این نگاره بهرام بر روی اسب در حالی که تیری رها کرده، و تیر سر و پای و گوش آهوی نگون بخت را به هم دوخته، و آزاده دلدادگی رومی بهرام بر روی اسب در حال نواختن چنگ، با نگاهی متأثر به این صحنه نگاه می کند، بر روی صخره ها در میان اثر، درخت سرو کوهی تنومندی خودنمایی می کند که نقطه عطفی در این ترکیب بندی می باشد، با مقایسه درخت سرو کوهی این نگاره با تصویر سرو در طبیعت می توان گفت که تلاش نگارگر، در شبیه سازی درخت سرو موفق بوده است. (ر.ک: تصویر ۴).



6th International Conference on Language, Literature, History and Civilization

COMSTECH Inter-Islamic Network on Virtual Universities



Kosar University
CINVU

Holding time: September, 2021

Georgia - Tbilisi



تصویر ۴- درخت سرو کوهی در رویشگاه طبیعی



تصویر ۳- شاهنامه فردوسی - آزاده و بهرام دوره صفوی سده ۱۶ تریسای

مأخذ: Von stuart

درخت سرو کهنسال

« از سروهای مدیترانه با نام علمی (*Cupressus sempervirens*) که در ایران رویش دارند سه وارسته شناسایی و نام گذاری شد. نامهای زرین، سرو شیرازی و سرو ناز که تاکنون از دو وارسته زرین و سرو شیراز پایه های کهن سال متعددی شناسایی و اطلاعات آنها ثبت شده است». در ادامه اشاره ای به چهار نمونه از کهن سالترین سروهای ایران می کنیم. (خوشنویس، ۱۳۹۷).

۱- سرو ابرکو (ابرقو)

نامدارترین سرو ایران، سرو ابرکوه یزد با عمر برآورده شده ۴۰۰۰ سال، به عنوان کهن سالترین درخت ایران و آسیا و پس از درخت کاج متو شلخ در شهر اینیو کالیفرنیا، دومین درخت پیر جهان به حساب می آید. از زیرگونه سرو ناز است. (ر.ک: تصویر ۵)

۲- سرو زرین سنگان

سرو زرین سنگان، با عمر برآورد شده، ۲۵۰۰ تا ۳۰۰۰ سال، بعد از سرو ابرکوه کهن سالترین سرو ایران است. که در خاش، استان سیستان و بلوچستان است. مرتفع ترین سرو زرین شناسایی شده در ایران می باشد. (ر.ک: تصویر ۶)

6th International Conference on Language, Literature History and Civilization

COMSTECH Inter-Islamic Network on Virtual Universities

Holding time: September, 2021
Georgia - Tbilisi

Kosar University
CINLU

۳- سرو منگ آباد مهریز

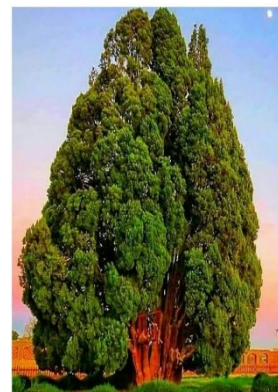
سرو منگ آباد با عمر برآورد شده ۱۴۰۰ سال در مقام سوم، کهن سالترین سروهای ایران جای دارد و از گونه سرو شیراز در شهر مهریز، استان یزد قرار دارد. (ر.ک: تصویر ۷)

۴- سرو زرین تنگه خاص

سرو زرین تنگه خاص با عمر برآورد شده ۱۳۰۰ تا ۱۳۵۰ سال مقام چهارم در بین کهن سالترین سرو های ایران را دارد. که در شهر نورآباد ممسنی در استان فارس قرار دارد. (ر.ک: تصویر ۸)



تصویر ۶- نمایی از سرو زرین کهنسال سنگان،
تنومندترین سرو زرین شناسایی شده / مأخذ: نشریه طبیعت
ایران.ش ۴۵ ص ۳۰



تصویر ۵- نمایی از سرو ابرکوه یزد، کهنسال ترین سرو جهان / فصلنامه
علمی - طبیعت ایران درخت سروهای کهن سال ایران مأخذ: نشریه
طبیعت ایران.ش ۴۵ ص ۳۰





تصویر ۸- نمایی از سرو زرین کهن سال تنگه خاص./ نشریه طبیعت ایران ش ۴۵

تصویر ۷- نمایی از سرو شیراز کهن سال مهریز (منگ آباد) با تاج انبوه و شاداب./ خوشنویس و دوستان ۱۳۹۷ « سروهای کهن سال ایران » نشریه طبیعت ایران ش ۴۵

جدول ۱- مشخصات و محل استقرار چهار مورد از کهن سالترین سروهای ایران (خوشنویس و دوستان ۱۳۹۷)

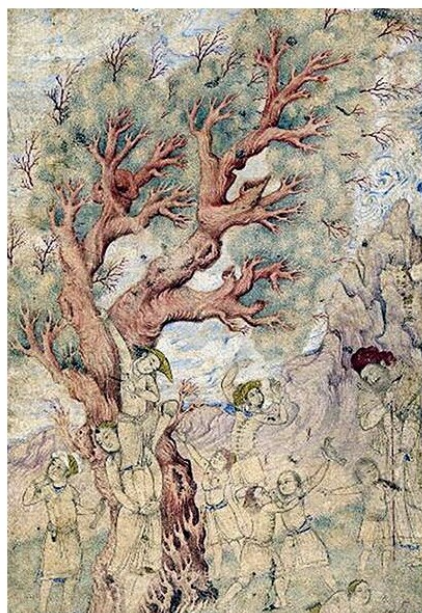
سن برآورد شده (سال)	ارتفاع (متر)	محیط تنه (سانتی متر)	محل	بخش	شهرستان	نام	استان
۴۰۰۰	۲۵	۹۶۲	حاشیه شهر	مرکزی	ابرقو	سرو کهنسال ابرقو	یزد
۳۰۰۰-۲۵۰۰	۲۹	۷۵۷	روستای سنگان	مرکزی	خاش	سرو سنگان	سیستان و بلوچستان
۱۴۰۰	۱۴	۵۷۶	شهر مهریز محل منگ آباد	مرکزی	مهریز	سرو منگ آباد مهریز	یزد
۱۳۵۰-۱۳۰۰	۱۷/۷۰	۸۵۵	تنگه خاص	مرکزی	نورآباد ممسنی	سرو زرین تنگه	فارس

تطبیق شکل درخت سرو کهن سال در نگاره بازی کودکان، دستبرد به لانه پرندگان پیش چشم استاد با / گونه همسان آن در طبیعت ایران

در این نگاره (ر.ک: تصویر ۹) که منصوب به محمد قاسم است، نگارگر درخت سرو کهنسالی را در کنار مرد سالمندی به تصویر کشیده گویی هردو سر را به نشانه افزایش سن و به احترام تجربه سالیان، در مقابل کودکان بازی گوش که در ابتدای راه زندگی هستند فرود آورده اند، اگر به دقت به سرونگاره دقت کنیم متوجه می شویم که این اجرا بدون مشق از طبیعت ممکن نیست. برای اثبات در اینجا درخت این نگاره را با همان گونه همسان آن در طبیعت (تصویر ۱۰) مقایسه می کنیم تا حد زیادی شباهت می بینیم.



تصویر ۱۰- درخت سرو زرین کهنسال طبیعت ایران



تصویر ۹- بازی کودکانه دستبرد به لانه پرندگان، پیش چشم استاد.

منسوب به محمد قاسم ۱۶۵۰ میلادی / مأخذ: Von stuart

تطبیق شکل سرو در مجاورت درختان شکوفه دار نگاره با / گونه همسان آن در طبیعت

هر کدام از ما جلوه هایی از مجاورت شاخه های شکوفای سیب، گیلاس که ترکیبی دلنشین در قاب نگاه ما ایجاد می کند (ر.ک: تصویر ۱۱). همین فضا دل از بزرگان، ادیبان و شعرای ما را در میبرد، اگر درخت سرو و شکوفه در نگارگری را با تصویر این مجاورت در طبیعت مقایسه کنیم. باز هم به مشابَهت بین این ۲ مورد می رسیم. (تصویر ۱۲)

6th International Conference on Language, Literature History and Civilization

COMSTECH Inter-Islamic Network on Virtual Universities

Holding time: September, 2021
Georgia - Tbilisi




تصویر ۱۲- درخت شکوفه دار در طبیعت



تصویر ۱۱- مجلس مشاعره عنصری فرخی، مسجدی و فردوسی،

شیراز ۱۵۶۷ ترسای / مأخذ : Von stuart

تطبیق صحنه ایستادن دو دلداده در کنار درخت شکوفه دار و سرو در نگاره زوج عاشق با / صحنه همسان در کنار درختان در طبیعت

در این نگاره (ر.ک: تصویر ۱۳) با نام زوج عاشق که دو دلداده در کنار درختان، با نگاهی متمایل به دیگر سوی، در بین درخت شکوفه دار و سرو ناز ایستاده اند، که گویی به دنبال ثبت آن حضور در نگاره به دست نگارگر هستند. امروز هم در تفرجگاه ها و باغ ها شاهد ایستادن انسان های عاشق و دلداده طبیعت که در میان درختان شکوفه دار و سایر درختان هستیم که جهت ثبت خاطراتشان در طبیعت عکس می گیرند (ر.ک: تصویر ۱۴).



6th International Conference on Language, Literature, History and Civilization

COMSTECH Inter-Islamic Network on Virtual Universities



Kosar University
CINU

Holding time: September, 2021

Georgia - Tbilisi



تصویر ۱۴. زوج در کنار درخت شکوفه دار در باغ



تصویر ۱۳. زوج عاشق، استاد محمد، مأخذ: (اشرفی، از بهزاد تا رضا عباسی، سیر تکاملی مینیاتور در سده دهم و اوایل سده یازدهم،

۱۳۸۸، ص ۱۹۲

درخت صنوبر (تبریزی)

درخت صنوبر با نام علمی (Populus nigra) از تیره بیدیان می باشد که همیشه سبز است. خزان کننده و پهن برگ می باشد، به شکل درختچه رشد می کند درختان صنوبر دارای ۸۵ گونه هستند که گونه های کبوده یا سپیدار، تبریزی، شالک، تیره بومی بوده، گونه سپید پلت در ایران یافت می شود، ما در این بررسی یکی از گونه های اصلی صنوبر (سپیدار) تبریزی را مورد بررسی قرار می دهیم که از این گونه درخت صنوبر (تبریزی) دو نمونه در ایران یافت می شود.

۱- «گونه ای از آن در تهران بنام شال یا شالک، و در همدان به نام دله راجی معروف است؛ و از صنوبر است که دار آن راست و محکم نیست و آن را شال دل حشک، اره قلمه و صنوبر می نامند و همچنین جنسی از تبریزی است که گره دارد می باشد و راست بر نیاید.

۲- گونه دیگر آن در بیشتر نقاط ایران به نام تبریزی و در همدان به نام راجی خوانده می شود.» (دهخدا- ذیل عنوان تبریزی)

گونه شالک

این درخت یکی از انواع صنوبرهاست. در این گونه تاج کامل باز و شاخه ها نیز از یکدیگر باز هستند و حالت گسترده دارند، تنه آن ها راست و استوار نبوده؛ معمولاً ناصاف تر و تیره تر از تبریزها می باشد. دارای گره های است در روی تنه « شاخه های



جوان به رنگ قهوه ای دارد و مسن ترها خاکستری تا خاکستری سیاه بسیار شکننده و گاه پیچ و تاب دار می باشند. برگ های متناوب آن فرمی لوزی شکل دارند که در سمت نوک به تدریج باریک می شود در حاشیه دارای دندانه های زبر، در سطح رو سبزه تیره و براق، در سطح زیر سبز روشن می باشد» (ماگت و دوستان، ۱۳۸۳).

این گونه در هر خاکی رشد می کنند، ولی به علت اینکه تنه کوتاه تر و شاخه های متعدد کاشت آن در مقایسه با تبریزی کمتر متداول می باشد، این گونه با تراکم های مختلف در حاشیه رودخانه های زنجان و دیگر مناطق معتدل و سرد کشور دیده می شود.

گونه تبریزی

«این گونه درختی می باشد با تنه صاف و قد کشیده، تاج دوکی و باریک شاخه هایی متمایل به تنه که تاج کاملاً بسته ای شکل می دهد. پایین تنه آن ضخیم تر است و به تدریج به سمت بالا باریک می شود رنگ پوست تنه درختان جوان خاکستری مایل به سبز و منفذدار اما در درختان مسن خاکستری تیره متمایل به سیاه و دارای شکافهای عمیق در بخش پایینی تنه است. شاخه های جوان، باریک و به رنگ قهوه ای زرد براق و مسن ترها خاکستری هستند. برگ ها خزان دار متناوب تخم مرغی یا لوزی شکل تاگرد و در حاشیه نیز دارای دندانه های نامنظم زبر با نوک تیز یا کند می باشند.» (ماگت و دوستان، ۱۳۸۳)

تبریزی به نام هایی چون تبریزی آق قواح و راحی معروف است. با توجه به شکل بسته تاج در کنار هم رشد می کنند. این گونه بیشتر در مناطق سرد سیر و معتدل می روید، به علت نیاز شدید که به آب دارد، بیشتر در حاشیه رودخانه های دائمی و مسیر های آبیاری دیده می شود.

تطبیق شکل درخت شالک در نگاره ورود عزیز و زلیخا به مصر و استقبال مصر با / گونه همسان در طبیعت ایران

در نگاره (ر.ک: تصویر ۱۵) ورود عزیز و زلیخا به مصر و استقبال مصر از ایشان، که توسط هنرمندان کارآگاه سلطنتی مشهد مصور شده، از قصه شور انگیز یوسف و زلیخا از مثنوی پنجم هفت اورنگ جامی است. در نگاره های این سبک می توان به نظرات پاکبار و اشرفی استناد نمود «تاکید رنگی و ریتم متنوع خطوط و لکه های سفید، حالتی پر جنبش به صحنه بخشیده اند. خطهای نرم و منحنی به وضوح برتری یافته جوان های لاغر با گردنی بلند و چهره گرد، صخره های قطعه قطعه در ۱/۴ راست بالای اثر درختان گره دار تنومندی از خانواده صنوبر و گونه شالک خودنمایی می کند. که البته با کمی اغراق در گستردگی شاخه ها و جهت دادن به فرم شاخه برای ایجاد ترکیب بندی بهتر و جهت دادن به مسیرنگاره، البته به خوبی می توان ویژگی های مانند رنگ تیره تنه، گره های روی آن و فرم برگها را با همسان آن در طبیعت یکی می باشد. البته نمونه های فراوان گونه



6th International Conference on Language, Literature, History and Civilization

COMSTECH Inter-Islamic Network on Virtual Universities



Holding time: September, 2021

Georgia - Tbilisi

صنوبر شالک در طبیعت وجود دارد. و البته بعد از مقایسه با درخت نگاره که با گونه همسان در طبیعت. شباهتهای زیادی بین هر دو موجود است. (ر.ک: تصویر ۱۶).



تصویر ۱۶- درخت شالک در رویشگاه طبیعی



تصویر ۱۵- ورود عزیز و زلیخا به مصر واستقبال مصریان ۱۵۶۰ میلادی مشهد- گالری فریر / مأخذ: شرو سیمپسون، ۴۶

تطبیق شکل درخت تبریزی در نگاره های در مقابل کاخ همایون با / گونه همسان آن در طبیعت

در این نگاره (ر.ک: تصویر ۱۷) ماندگار از جنید نقاش، از دیوان خواجه کرمانی، همای سوار بر اسب و مقابل دروازه خانه زیبای همای ایستاده و با حسرت به آخرین طبقه منزلی که همایون روی ایوان آن ایستاده نگاه می کند، همایون با قیافه ای چون قرص ماه و ابروانی کمانی و دهانی به مانند غنچه گل سرخود را خم کرده، همایون را با نگاه حسرت آمیزی نظاره می کند، در پشت نگاه همایون دو درخت صنوبر تبریزی خودنمایی می کند، گویی آن جفت محو نگاه همای به همایون شده اند. جنید به خوبی از درخت که قلب تپنده طبیعت می باشد در ترکیب بندی و ایجاد تعابیر و معانی استفاده کرده. اگر باز نگاهی به درختان تبریزی پشت ایوان همایون بیندازیم و آن را با گونه همسانش در طبیعت (ر.ک: تصویر ۱۸) تطبیق دهیم، به دقت در برداشت نگارگر از طبیعت پی می بریم.



6th International Conference on Language, Literature, History and Civilization

COMSTECH Inter-Islamic Network on Virtual Universities



Holding time: September, 2021

Georgia - Tbilisi



تصویر ۱۸- درخت تبریزی در رویشگاه طبیعی



تصویر ۱۷- همای در مقابل کاخ همایون. دیوان خواجوی کرمانی نیمه


دوم سده هشتم مکتب بغداد / مأخذ: گراور، ۱۳۹۰، ۶۹

درخت چنار

درخت چنار یک درخت زیبا و خزان کننده که رشد قابل توجه دارد، و قامتی بلند و پوسته تنه آن خاکستری مایل به سبز شفاف، صاف و تنه دار و تاجی از برگ های پنجه پر است. درخت چنار از جمله درختان گسترده است و تاج پوشش بزرگ و قابل ملاحظه دارد، می تواند سطح وسیعی از خاک زیرپایش را در پناه سایه بلند خود پوشاند. این درخت دارای انواع بسیار متنوعی است، که گونه هایی از آن در استان تهران، اصفهان، و چنار معمولی در فلات ایران و بیشه های طبیعی آن مشاهده شده است، نوع خودروی آن به طور کلی در استان های مازندران، گیلان، آذربایجان، خراسان، کردستان، لرستان، کرمانشاه، چهارمحال و بختیاری، فارس، اصفهان و کرمان بیشتر به چشم می خورد. (ثابتی، ۱۳۸۲).


تطبیق شکل درخت چنار در نگاره یوسف و زلیخا با / گونه همسان آن در طبیعت

نگاره یوسف و زلیخا (ر.ک: تصویر ۱۹)، یا یوسف در میان رمه اثر کمال الدین بهزاد در کارگاه مشهد به اتمام رسید. با کمی توجه به این نگاره، بازی هماهنگی خطوط متقاطع را می یابیم. بهزاد در ترکیب رنگ و هماهنگی آنها با هم استادی بی نظیر بود. بخصوص در کشیدن بناها و منظره ها به حد اعجاز رسیده، همانطور که در این اثر بهزاد بخوبی می توان نکات ذکر شده



6th International Conference on Language, Literature History and Civilization

COMSTECH Inter-Islamic Network on Virtual Universities



Kosar University
CINU

Holding time: September, 2021

Georgia - Tbilisi

را دید، از کنار هم گذراندن تصویر درخت چنار این نگارگر با گونه همسان آن در طبیعت مشخص می شود که از نظر کلی مشابهت دارند. (تصویر ۲۰). شکل برگ ها، پنج پر، شاخه ها و تنه با فرم و رنگ شبیه گونه چنار در طبیعت می باشد. در میان شاخه ها یک لانه با ۲ تخم در آن و یک جفت پرنده که با خیال راحت لانه را ترک کرده اند، که تداعی کننده درختی است که هم میزبان پرنده گان است و هم چتری است جهت قرار و آرامش یوسف و زلیخا در کنار همراهان.



تصویر ۲۰- درخت چنار در رویشگاه طبیعی



تصویر ۱۹- نگاره یوسف و زلیخا. یوسف در میان رمه ۱۵۶۰، مشهد /

مأخذ: Von stuart

جدول ۲- معرفی تصاویر آثار نگارگری و درختان تطبیقی در نگاره ها و گونه‌ی همسان در طبیعت و ویژگی هر یک (مأخذ: نگارندگان)

ردیف	تصویر نگاره	نام نگاره و مشخصات	گونه درخت تطبیقی و مشخصات	شکل برگ	درخت نگاره	درخت در رویشگاه طبیعی
۱		فریدون سر تور دریاقت می کند. سده ۱۶ میلادی	سرو ناز Cupressaceas فرم: هر می با تاجی مخروطی			




			سروکوهی Cupressaceae فرم : هرمی و مخروطی ، رنگ برگ : سبز تیره و سبز نقره ای	آزاده و بهرام، شاهنامه تهماسپی سده ۱۶ میلادی		۲
درخت در رویشگاه طبیعی	درخت نگاره	شکل برگ	گونه درخت تطبیقی و مشخصات	نام نگاره و مشخصات	تصویر نگاره	۳
			مربکات شناخته می شوند. تاجی متراکم ، کروی و ساقه های بلند دیده می شود. در کنار سروناز	زوجه عاشق یاد و دلداده استاد محمد سده دهم میلادی		۳
			گونه شالک: صنوبر (populusingrd) تاجی کاملاً باز و شاخه ها از همه فاصله دارند. و حالت گسترده. تنه ای ناصاف دارد.	ورود عزیز و زلیخا به مصر و استقبال مصر، مشهد، ۱۵۶۰ میلادی		۴

			<p>گونه: تبریزی صنوبر (populusingrd) تنه صاف و قد کشیده تاج دوکی و باریک شاخه هایی متمایل به تنه دارد.</p>	<p>همای در مقابل کاخ همایون دیوان خواجه کرمانی مکتب بغداد نیمه دوم سده هشتم هجری</p>		<p>۵</p>
			<p>گونه: چنار درخت زیبا و خزان کننده. دارای قامتی بلند، پوست تنه خاکستری مایل به سبز شفاف</p>	<p>یوسف و زلیخا یوسف در میان رمه مشهد، ۱۵۶۰ میلادی</p>		<p>۶</p>

نتیجه گیری

درخت همواره در اعتقادات و فرهنگ های مختلف جایگاه ویژه، ارزشی و تقدس خاصی دارد. درخت این نماد حیات و زندگی در فرهنگ کهن ترین اقوام بشری دیده می شود، علاوه بر زیبایی و طراوت جایگاهی نمادین و اساطیری دارد. در این بررسی به سراغ شکل و فرم درخت رفتیم که آنچه نگارگر ایرانی در نگاره های مورد بررسی از درخت به تصویر کشیده، تا چه حد برگرفته از شکل درخت در طبیعت است.

در این بررسی به سراغ شکل درختان متداول در آثار نگارگری و تطبیق آن با گونه همسان آن در طبیعت رفتیم. در این مسیر متوجه شباهت این درختان در نگاره ها با گونه همسان آن شدیم. طبیعت بستر الهام و مشق نگارگر بوده. مکان شکل گیری مکاتب و پوشش گیاهی مناطق در نگاره ها مشهود می باشد، البته شکل و فرم درخت و رویکرد تزئین آن در نگاره ها، براساس الزامات درون اثر و روایت متن شکل می گیرد و در مواردی این الزامات براساس ترکیب بندی در مواردی هم براساس مفاهیم نمادین شکل می گیرد.

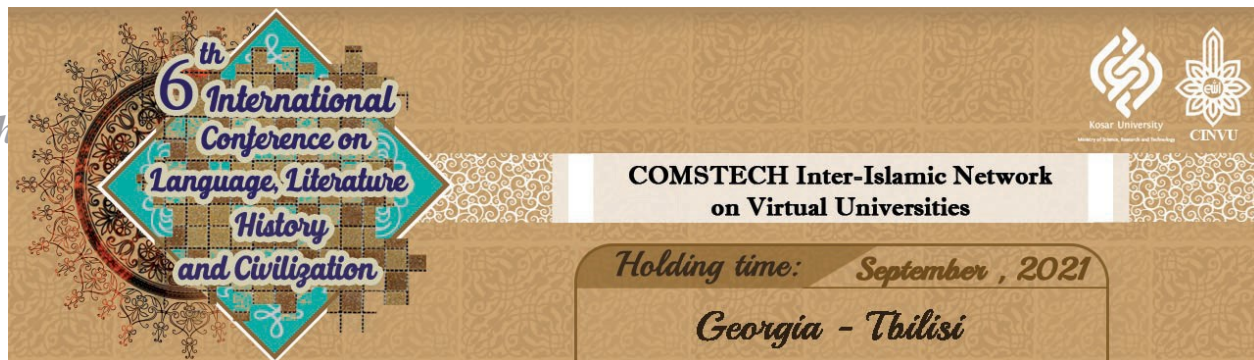


**COMSTech Inter-Islamic Network
on Virtual Universities**

Holding time: September , 2021

Georgia - Tbilisi

نتیجه اینکه نگارگر برای کشیدن درخت در نگاره ها از طبیعت مشق می کند و در ادامه شکل درخت از ضمیر پاک و درون صاف هنرمند نگارگر می گذرد تا شکافته شود. آنچه در آن مستتر است و در قابی رویایی با عنوان نگارگری ایرانی متجلی شود.



منابع و مأخذ

- پاکباز، رویین (۱۳۷۸). *دایره المعارف هنر، تهران، فرهنگ معاصر*، ۱۳۷۸.
- ثابتی، حبیب الله. (۱۳۸۲) *جنگل ها درختان و درختچه های ایران*، تهران، دانشگاه علم و صنعت،
- جهان یار، آذر. (۱۳۹۶). «معرفی و تحلیل نقوش ابنیه در نگاره های منظومه یوسف و زلیخا از نسخه هفت اورنگ جامی» فصلنامه نگاره، شماره ۴۴.
- حسینی، مهدی. (۱۳۸۴). «تقابل انسان با طبیعت آن را تخریب می کند»، اقلیم خیال، ۱۳۸۴.
- خوشنویس، مصطفی و دوستان، (۱۳۹۷)، «سرو های کهن سال ایران»، *طبیعت ایران*، جلد ۳، شماره ۴۵، ص ۳۰.
- دهکردی، صبا آل ابراهیم، «نقش درخت سرو و معانی نمادین آن در نگاره های شاهنامه تهماسبی»، *باغ نظر*، ۱۳ (۴۵): ۱۱۴-۱۰۵، ۱۳۹۴.
- دهخدا، علی اکبر، (۱۳۴۲)، *لغت نامه*، تهران، دانشگاه تهران..
- رفیعی راد، رضا (۱۳۹۹)، «پژواک حادثه روایت متن ادبی در تصویر درخت در نگارگری مکتب هرات»، فصلنامه دانشکده هنر؛ دانشگاه شهید چمران اهواز، دوره نهم، شماره ۲۱، ص ۲۶-۳۶.
- شاهکارهای نگارگری ایران، موزه هنرهای معاصر ایران، بهار ۱۳۸۷.
- صالح شوشتری، سمیه و علی اصغر شیرازی، (۱۳۸۷)، «تطبیق شکل درخت در طبیعت با آثار نگارگری ایرانی»، *نگره دانشگاه شاهد سال چهارم تابستان ۱۳۸۷ شماره ۷*.
- قاسمیه، سارا، محمدرضا بمانیان و ابوذر ناصحی (۱۳۹۵)، «بررسی زبان مشترک باغ و نگارگری ایرانی با تاکید بر نقش نمادین درخت سرو»، *دو فصلنامه پژوهش هنر دانشگاه هنر اصفهان*. ص ۷۵-۸۵.
- کشاورز، حسام، (۱۳۹۴). «بازشناسی مبانی نگارگری ایرانی در رمان بوف کور»، *فصلنامه پژوهش های ادبی سال ۱۳*، شماره ۵۴، زمستان ۱۳۹۵.
- ماگت، جان، ولاستا ماتوشووا، آنا اسکومالوو، (۱۳۸۳). *درختان و درختچه ها*، ترجمه مهرانگیز پولادین و اصغر کهندل، تهران، موسسه آیه، چاپ اول ۱۳۸۳.
- نجفی، مریم؛ و مرتضی افشاری (۱۳۹۰)، «ویژگی های بصری درخت در نگارگری ایران»، *کتاب ماه هنر*، شماره ۱۶۲، ص ۸۵-۸۲.
- یاحقی، محمدجعفر، (۱۳۸۶). *فرهنگ اساطیر و داستان واره ها*، تهران، فرهنگ معاصر.