



مقایسه تطبیقی پلان لیبر^۱ و رام پلان^۲ (لو کوربوزیه^۳ و آدولف لوس^۴)

چیا خداکرم زاده^{۱*}

۱ و * - مری، ارشد معماری، گروه هنر و معماری، دانشگاه آزاد واحد سنندج

Chia.architect@yahoo.com

چکیده

معماری معاصر ایران علی‌رغم پیشینه غنی و پررمزورازی که داشته است، متأسفانه امروزه از نقطه‌نظرات فراوانی قابل نقد و نفی می‌باشد. یکی از این مشکلات، مسئله طراحی داخلی است که همچون تافته‌جداافتته‌ای از معماری مسیر خود را طی می‌کند. طراحی داخلی رویکردی پایه است که بسیاری از مردم و حتی متخصصان آن را فقط در تزیینات سطحی، سطوح نازک کاری، نوع کف‌پوش‌ها، رنگ‌آمیزی سطوح، و تزییناتی از این دست می‌پندارند. در این نوع نگرش اشتباه، هنگامی که ساخت بنا به پایان می‌رسد زمانی است که تازه کار طراحان داخلی آغاز می‌گردد. آنچه که باعث شده معماران مدرن از جمله آدولف لوس تزیینات را جنایت معرفی کنند همین نوع نگاه بزرگ و ارائه به فضاهای داخلی معماری بوده است که در دوره‌های قبل از آن بسیار فراگیر و باب شده بود. باید دانست که معماری یک کل به‌هم‌پیوسته‌ای است که مسائل مربوط به طراحی داخلی را نیز شدیداً تحت‌تأثیر خود قرار می‌دهد، به‌عبارت‌دیگر، تک‌تک خشت‌ها و آجرهایی که در یک بنایی روی‌هم‌چیده می‌شوند، جایگاه طراحی داخلی آن بنا را رقم می‌زنند؛ پس در جهت رسیدن به یک طراحی داخلی ایده‌آل باید این فرایند را از معماری و از طراحی پلان آغاز نمود به‌عنوان مثال می‌توان معمار را در نظر گرفت که پروژه را به‌عنوان یک قطعه مستقل تصور می‌کند برخلاف معماری که خود را عمداً به مراحل ساخت واگذار می‌کند. مقایسه لوس و لو کوربوزیه از این جهت جذاب است که در کار هر دو معمار روش‌های خلاقانه‌ای بین این دو نگرش وجود دارد.

واژگان کلیدی: پلان، مفهوم، معنا، پلان لیبر، رام پلان

۱- مقدمه

معماری و بالخصوص معماری سکونتگاهی همیشه همسو با پیشرفت تکنولوژی دچار تغییر و تحول شده است (اسلامی، ۱۳۹۶: ۲۴). در دوران مدرن به انسان به‌عنوان یک کل با نیازهای فیزیولوژیکی نگریده شده و از نیازهای معنوی و روحانی او چشم‌پوشی شود. تحقق کالبدی این دیدگاه در حوزه عمل به شکل‌گیری شهرها و آثار معماری متأثر از جریان عقل‌گرایی و فلسفه پوزیتیویسم^۵ (اثبات‌گرایی) منجر گشت و عملکردگرایی در رأس اولویت‌ها قرار گرفت. (مهدوی نژاد، ۱۳۸۹: ۷).

¹ planlibre

² raumplan

³ Le Corbusier

⁴ adolf loos

⁵ POSITIVE



در دوران عقلگرایی، ابتدا علوم خالص، قوانین علمی و تحقیقات بنیادی پیشرفت کردند و سپس علوم طبیعی و کاربردی تثبیت شدند. این علوم از طریق صنایع جدید و پیشرفت فناوری نوین توسعه یافتند. بدین طریق معمار با دور شدن از دایره علم به حمایت از هنرها روی آورد و خود را از تأثیر جریان فناوری جدا کرد. (گلابچی، ۱۳۸۸: ۲۴).

اما لو کوربوزیه در معرفی معماری مدرن، او آن را نوعی معماری که با تأکید بر نظم و ترتیب هندسی، خطوط مستقیم و راست گوشه و رنگ سفید که بی‌نظمی سیاه گذشته را از بین می‌برد و نوعی برهنگی و رهایی از هرگونه تزئین که نقص ساختاری را بپوشاند توصیف می‌کند (ابراهیمی، ۱۳۸۷: ۱۱).

لو کوربوزیه ساختن را "ایجاد ارتباط صحیح و سودمند بین عناصر ساختمان" می‌نامد. او امتیازات زیباشناختی تولید انبوه صنعتی را دریافته و از آن به‌عنوان "زیباشناختی مهندسی نام می‌برد و به‌خاطر امتیازات اقتصادی آن، هنر معماری را برابر با تیپ‌سازی می‌دانست. استفاده از آهن و شیشه در سال‌های نخستین سده بیستم، و بیش از همه در ساخت بناهای صنعتی، رواج یافت (گلکار، ۱۳۹۲: ۳۰۶).

لو کوربوزیه استفاده از تیرآهن و بتن و پیش ساختگی را مسیر آینده معماری تلقی می‌نماید. از نظر لوس^۷ این نقطه حرکت عمل به روش‌های سنتی است که از نظر اجتماعی تعیین می‌شود. وقتی ته‌ای در جنگل به طول شش فوت و عرض سه فوت به‌صورت هرم پیدا می‌کنیم جدی می‌شویم و چیزی در درون ما می‌گوید کسی در اینجا سوخته است، این معماری است. آدولف لوس، "معماری"، وین ۱۹۱۰، معماری بازی استادانه صحیح و باشکوه احجام ترکیب شده در نور است. لو کوربوزیه، به‌سوی معماری جدید، پاریس ۱۹۲۳. (ریسلادا^۸، ۱۹۸۹).

۲- بیان مسئله

-معماری مدرن

معماری مدرن در نگرش‌های های توصیف گردیده است که با بیانی از معماران به شرح زیر نقد گردیده است. در نظریه اول وقوع انقلاب صنعتی موجبات بهبود "تکنیک ساختمان" را فراهم می‌آورد. (باور، ۱۳۸۶: ۳۵). در نظریه دوم دوره شکل‌گیری برخی اندیشه‌های فلسفی، روانشناسی یا بعضی از ابداعات تکنولوژیک و مانند آن می‌تواند بر روی شکل‌گیری فضاها و سبک‌های معماری مؤثر واقع شود. اکثر فلاسفه مدرن بر این نظر هستند که آغاز عصر مدرن با پیدایش انسان گرایی و خردگرایی دوره رنسانس در قرن ۱۵ میلادی در شمال ایتالیا همراه بوده است (قبادیان، ۱۳۸۴: ۵۳).

که از این دو سنت در نگرش به مدرنیته استنباط می‌شود که اولی مدرن را به‌عنوان محصولی از منطق و تکنولوژی معرفی می‌کند و دومی، آن را یک تغییر بنیادی در تولید فضا می‌داند. بلافاصله پس از جنگ جهانی دوم، جنبش‌های منطقه‌گرایی، تجربه‌گرایی و نئواکسپرسیونیسم^۹ (هیجان‌نمایی، بیان‌گرایی) نیز به‌موازات خردگرایی متأخر ظاهر شدند. شکاف عظیم بین معماری "روزمره" و آثار استادان چون لو کوربوزیه تردیدهایی را نسبت به امکان استفاده جهانی از بیان رمال ایشان پدید آورد. تفسیرهای اجمالی از یک رشد خطی و خشک که از آدولف لوس که مستقیماً به خردگرایی متأخر رسیده بود، در جبهه مخالف، اسطوره یک دوره اجتناب‌ناپذیر را پدید آورد. (قنبری؛ شریفی؛ سنجرى، ۱۳۹۶)

جدول ۱: تحلیل نظریه‌های آدولف لوس، لو کوربوزیه

ردیف	نام معمار	نظریه‌ها
۱	آدولف لوس	• شعار: تزئینات جنایت است • سادگی و صداقت در طراحی

⁶ Le Corbusier

⁷ adolf loos

⁸ Max Risselada

⁹ neo expressionism

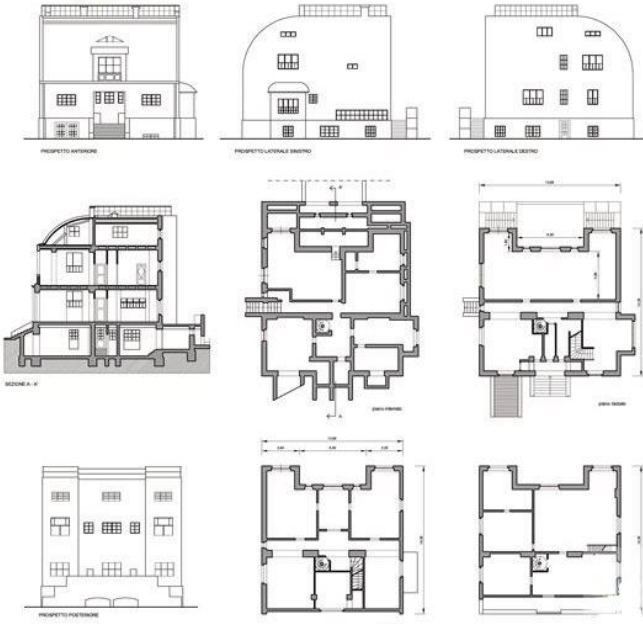


<ul style="list-style-type: none"> • مخالفت با ساخت عناصر غیر کاربردی در بنا • استفاده از مفهوم فضایی (رامپلان) • رعایت ارتفاعی در فضاهای با ارتفاع یکسان و قراردادی • توجه وی به نقشه و طرح و یا دقیق تر درون ساختمان • در نظر گرفتن جهت هر عنصر انسانی نوعی ارزش انسانی (تجربی) است • امساک در اندازه بر خلاف دیگر معماران آکادمیک 		
<ul style="list-style-type: none"> • شعار : خانه ماشینی است برای زندگی است • خانه مانند اتومبیل قابلیت تولید انبوه دارد • معتقد به تفاوت مهندس و معمار • استفاده از ابزارهای معماری نو • به گفته وی صندلی ماشینی است برای نشستن روی آن • مطرح کردن پنج اصل لو کوربوزیه 	لو کوربوزیه	۲

جدول ۲: تحلیل شاخصه‌های کلی بکار رفته در آثار آدولف لوس، لو کوربوزیه

شخصه‌ها	نام معمار	ردیف
<ul style="list-style-type: none"> • سادگی در بنا بخصوص حجم • استانداردهای فضایها • حذف تزئینات • حذف عنصر غیر کاربردی • الگو برداری از معماری اتو واگنر (واگنر نقش اساسی در معماری مدرنیستی داشت) • مخالفت با ابتکار و نوآوری در طرح معماری • معتقد به ابعاد فضا متناسب با اندام و حرکات انسانی 	آدولف لوس	۱
<ul style="list-style-type: none"> • توجه به ارزش زمان • کاربرد فضا به عنوان جریان سیال و روشن و متنوع • خلق فضاهای بدیع • استفاده بهینه از بتن (مسلح) • اندیشه از پیش ساختگی • استفاده از سبک‌های تندیس گرایی و سازه گرایی و تلفیقی • استفاده از پنج اصل لو کوربوزیه در بعضی بناها 	لو کوربوزیه	۲

در توضیح جداول نظریه‌ها به صورت تثبیتی بوده ولی با توجه به بررسی پروژه‌های معماران (آدولف لوس، لو کوربوزیه) که هر کدام از معماران مذکور دارای آثار ارزشمندی در دوره مدرن بوده‌اند که در ذیل به بررسی و تحلیل فضایی و فرمی یک اثر شاخص از هر کدام پرداخته شده است برای این منظور ابتدا به صورت مختصر مطالبی جهت آشنایی با آثار مطرح شده است.



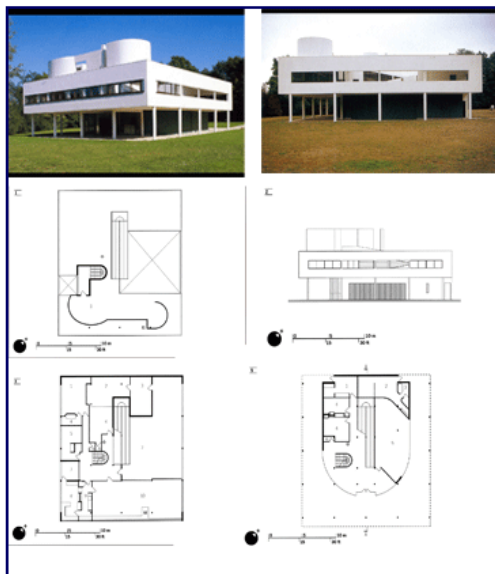
خانه اشتاینر (آدولف لوس)

لوس به جای نوآوری از سادگی و صحت عمل دفاع می کرد. آثار آدولف لوس بعد از ۱۹۰۸، تقریباً تجلی عملی این نظریه است. خانه مشرف بر میخائیر پلاتس^۱ در ۱۹۱۰ و خانه اشتاینر که در همان سال در حومه وین ساخته شد به دلیل حذف هرگونه عنصر غیر کاربردی، معاصران را شگفت زده کرد. این دو بنا نخستین نمونه های بارز معماری راسیونالیسم^۲ اروپا به شمار می روند و مطمئناً بر آثار بسیاری از بزرگان معماری چون لو کوربوزیه تأثیر تعیین کننده ای داشتند (افسری، ۱۳۸۹) آدولف لوس در سال ۱۹۱۰، "خانه اشتاینر" در وین بنا کرد.

در بیشتر آثاری که از لوس باقی مانده، چه پروژه و چه ساختمان، نما مستطیلی ساده است که اشکال هندسی

ساده مربع و مستطیل به اندازه های گوناگون (که در واقع پنجره های ساختمان هستند، در آن تعبیه شده اند. مصالح در نما کاملاً به دیده می آیند و سعی معمار بر این بوده که زیبایی طبیعی مصالح ساختمانی و صداقت معماری را جانشین تزئیناتی کند که لوس با آن سخت در افتاده بود (مزینی، ۱۳۹۰).

ویلای ساوا (لو کوربوزیه)



ویلای ساوا کامل ترین اثری بود که اصول و عقاید کوربو آن را به وسیله سیمان و شیشه به مرحله تحقق در آورد و او را از مرحله جوانان انقلابی به مرحله استادان باتجربه سوق داد ویلا ساوا از زمین جدا شده و با شکل هندسی خود به سوی آسمان می رود درست مانند اینکه یک گول دستش را به هوا بلند کرده باشد. ویلا ساوا ساختمانی بتن آرمه ای با روکش سفید صاف از مواد تمام کننده است. داخل و خارج همه سفید بودند، سفیدی که در زیر نور آفتاب ارزش پلاستیکی بالائی را به خود می گرفت؛ اما بعضی اوقات به روی دیوارها و پارتیشن ها اشاره ای از رنگ نیز دیده می شد (افضلی نژاد، ۱۳۷۷).

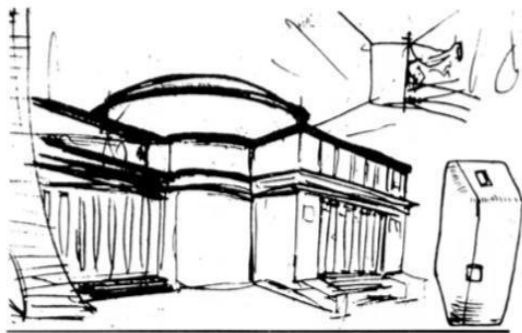
لو کوربوزیه

- | | |
|--|---|
| ¹ Steiner House | 1 |
| ¹ Mikhair Platts | 2 |
| ¹ Architecture of Rationalism | |
| ¹ Villa Sava | 4 |

لو کوربوزیه، سومین و خردگراترین پیش کسوت معماری خردگرایانه بوده است (اعتضادی، ۱۳۸۱: ۲۲۸-۴۳). اصول زیباشناسی انقلابی لو کوربوزیه عبارت‌اند از:

- بهره مندی از مصالح جدید ساختمانی بتن مسلح- وجستجو برای یافتن زبان ویژه ای که بتواند کاملاً، امکانات ساختمانی و زیباشناسی آن را به کار بندد. پنج نکته از یک معماری جدید او کلاً از این فرض استخراج شده‌اند. کارهای معماری او از چنان درجه ای از وحدت برخوردارند که تنها می‌توان از آنها به‌عنوان کارهای کلاسیک نام برد کلاسیک البته نه به معنای یک مجموعه خشک از فرم، بلکه به معنای یک جستجوی مداوم و زنده در راه دستیابی به شایستگی، نظم، وضوح، هماهنگی. (اعتضادی، ۱۳۸۱: ۸۶). اگرچه تقابل لوس^۱ و لو کوربوزیه^۲ از منظر گذشته کاملاً واضح است، اما تاکنون در این باره اطلاعات کمی منتشر شده است. شایان ذکر است مشاهدات انجام شده توسط ژولیوس پوزنر^۳، در دهه سی و مقاله‌ای توسط هنری آر هیچکاک^۴ (خانه‌های دو مدرن در هنر بروکلین^۵؛ شماره ۱، - ۱۹۳۰ (۱۹۲۹). روابط لوس و لو کوربوزیه همچنین در جلسات مهم توسط رینر بان هام^۶ (نظریه و طراحی در عصر ماشین، لندن ۱۹۶۰ آدولف لوس) و کنت فرامپتون^۷ (معماری مدرن و تاریخ انتقادی لندن ۱۹۸۰ آدولف) بحث شده است.

مقاله استانیسلاوس فون مووس^۸ اولین مطالعه ای است که به تفصیل در مورد تأثیر احتمالی آثار مکتوب لوس بر لو کوربوزیه بحث می‌کند. این موضوع نه فقط به دلیل گرایشات به وین در سال ۱۹۰۰ و جشن صدمین سال تولد لو کوربوزیه در سال ۱۹۸۷ است بلکه موضوعی است که یک راه متفاوت از تخیل آن‌ها از فضاها را تشکیل نمی‌دهد (ریسلادا^۹؛ ۱۹۸۹).



استانیسلاوس فون موس (ریسلادا، ۱۹۸۹)

هر چه جرم دیوار باقی مانده باشد فضاها هستند که تفاوت اساسی ایجاد می‌کند که موضوع مقایسه ما نیز می‌باشد. از یک طرف این مفهوم وجود دارد که معماری در درجه اول طراحی فضاهایی است که باعث ایجاد حالاتی

می‌شود که مواد و اشکال مختلف درمان آن می‌توانند کمک کنند. از طرف دیگر معماری است که نهادهای ساختاری را طراحی می‌کند که فضا را مشخص می‌کنند. در مورد لو کوربوزیه تقسیم بین طرح و اهداف آن یک واقعیت می‌باشد. در خود طراحی، وظیفه روش‌ها و روش‌های تحقق اهداف از نظر فناوری‌های جدید فرموله شده است. کار آدولف لوس (۱۹۳۳ - ۱۹۷۰) در اوایل دهه شصت توسط

1	adolfo loos	5
1	Le Corbusier	6
1	Julius Posner	7
1	Henry R. Hitchcock	8
1	Brooklyn	9
2	Reyner Banham	0
2	Kenneth Frampton	1
2	Stanislaus von Maus	2
2	Max Risselada	3
2	Stanislaus von Moss	4



میشیل پولاک^۵ و پیوتر گونگ گریپ^۶ هر دو دانش‌آموز آن زمان از رفع ابهام شد. آنها در نمایشگاه معماری مستقل (دلف، ۱۹۶۲) در کنار بولی لدوکس شینکل^۸ و وان دازبرک^۹؛ به لوس و آثار او جایگاه اصلی خود را دادند. اما صرفاً این نیست که لوس در چارچوب ارزیابی انتقادی از آوانگارد^۷ دهه بیست در دلف کشف شد.

در همان دوره شاهد مطالعه لوس توسط مونز و کانستلر^{۱۰} (وین، ۱۹۶۴) و یک شماره از کاژ^{۱۱} بلا اختصاص داده شده به لوس (۱۹۵۹)، جلد ۳۰، شماره (۲۳۳) با مقدمه آلدو روسی^{۱۲} حدود سی سال پس از اولین و تنها تکننگاری درباره کار لوس توسط دستیار او هاینریش کولکا^{۱۳}. کار پیشگامان گونگ گریپ^۵ و پولاک^۶ در سال‌های بعدی که تأکید ویژه بر توسعه مفهوم رامپلان و تحقق ساختاری آن در خانه‌ها و طرح‌های مسکن بیشتر شد، توسعه یافت. مقاله یوهان ون دی بیک^{۱۴} که در این فهرست آورده شده است، در بطن این مطالعات نوشته شده است که تفاوت برجسته بین فضای داخلی و خارجی خانه‌های لوس را به‌عنوان یک تقسیم بین فردی و اجتماعی در نظر نمی‌گیرد بلکه دو مورد است. اظهارات معمارانه برای بسیاری از نسل‌ها در حال حاضر دسترسی به کارهای لو کوربوزیه (۱۹۶۵-۱۸۸۷) با انتشار پروژه‌های او در هشت جلد از مجموعه کامل چاپ گردیده که در طول زندگی وی انتخاب شده و با تفسیر توسط لو کوربوزیه ارائه شده است ادامه یافته است. انگیزه جدیدی برای مطالعه و تفسیر این اثر هنگامی رخ داد که آرشیوهای لو کوربوزیه در پاریس برای عموم باز شد. بایگانی‌ها حاوی بیشتر همکارانشان طی سال‌های گذشته بوده‌اند. این امر امکان بازسازی فرایند طراحی را عملی می‌سازد تا سطح مفهومی موجود در آثار لو کوربوزیه که در شواهد موجود در انتشارات وی وجود دارد، مربوط به عملکرد طراحی واقعی باشد (ریسلادا، ۱۹۸۹).

در اسنادی که خانه‌ها را به ترتیب زمانی و با استفاده از نقشه‌ها و بخش‌هایی که به همان مقیاس و مدل‌هایی کشیده شده‌اند که مؤلفه‌های سه‌بعدی را ارائه می‌دهد. مدل‌های لوس در مقیاس ۱:۵۰ ساخته شده‌اند و یک دیوار شفاف نمای آن بخشی از مدل‌های لو کوربوزیه را که در مقیاس ۱:۱۰۰ ساخته شده‌اند، دارای طبقه قابل جابه‌جایی هستند. در سه موضوع:

1. روش کار در مقابل نوع موقعیت مفهوم در هر دو معمار با عنوان "خانه تاس"^{۱۵} آدولف لوس (۱۹۲۸) (۱۹۲۹) و "مایسون سیتروهان"^{۱۶}، لو کوربوزیه (۱۹۱۹) مقایسه را نشان می‌دهد.
2. ساختار در مقابل پوشش، توسعه بافت و رنگ ماده در فضای داخلی هر دو معمار که به ترتیب در رابطه با مفاهیم رامپلان و پلان لیبر دیده می‌شوند.
3. طراحی در مقابل اجرا، رابطه دو عملکرد فرآیند و پیامدهای آنها برای روند طراحی که در مقایسه لوس و مولرهاوس (۱۹۲۸) و ویلا استین دو مونزی^{۱۷} لو کوربوزیه (۱۹۲۸) نشان داده شده است. (ریسلادا، ۱۹۸۹).

در سال ۱۹۲۵ در نمایشگاه بین‌المللی هنرهای تزئینی و صنعتی مدرن پاریس، لو کوربوزیه کتاب "هنرهای تزئینی امروز" را منتشر کرد. این کتابی بود که رینر بانهام^{۱۸} در سال ۱۹۶۰ آن را رد کرد و آن را یک کار چالش فقط با علاقه خود دانست و به طور مشخص مجبور شد قبل از مشاهده ترجمه انگلیسی تا سال ۱۹۸۷ صبر کند. لو کوربوزیه خود این کتاب را به‌عنوان مجموعه ای از اشیا^{۱۹} فاقد هرگونه

2	Michelle Pollack	5
2	Pyotrong Grip	6
2	Delph	7
2	Bolly Ledox Schinkel	8
2	Van dazbarck	9
3	Avangard	0
3	Mons and Concealer	1
3	Casa	2
3	Aldo Rossi	3
3	Heinrich Kulka	4
3	Gong Grip	5
3	Pollack	6
3	Johann van de Beek	7
3	Dice House	8
3	Mason Citrohan	9
4	Villa Stein de Monzi	0
4	Rainer Banham	1



ترتیب "به‌عنوان" عذرخواهی برای آنچه که بسادگی مبتذل شده یا خالی از مقصود هنری است "ارائه کرد. کل کتاب وعده به چشم و روح برای لذت بردن از همراهی چنین چیزهایی و شاید تقابل در برابر تزئینات است. اصل بحث او روشن است. "اصول فرم"، همان‌طور که در باهاوس تدریس می‌شود، یا به‌طور کلی، ساخت یک دستور زبان ایده‌آل برای همه اشیاء منفعت‌طلبانه تصور اشتباهی است. منطبق فرم یک محصول چیزی نیست که بتوان از خارج استفاده کرد، بلکه چیزی است که به گفته لو کوربوزیه از ماهیت محصول ناشی می‌شود، لازمه یک فرایند تکاملی می‌باشد (ریسلادا، ۱۹۸۹).

پلان لیبر (پلان آزاد):

-لو کوربوزیه

پلان آزاد یکی از پیشنهادهای لو کوربوزیه معمار و شهرساز سویسی مشهور بود که وی در اوایل سال‌های ۱۹۲۶، پیشنهادهای جدیدی برای طراحی معماری نوین ارائه داده بود. وی نظریه خود درباره استفاده از پلان آزاد در طراحی را به این شکل ارائه نمود که پلان‌های معماری همواره از جزوهای برابر پیروی می‌کردند و در حقیقت این جزوهای برابر ساختمان بودند که نوع طراحی را مشخص می‌نمودند. وی به این نکته اشاره کرد که استفاده از بتن مسلح، می‌تواند یک حاصل فوق‌العاده داشته باشد و آن طراحی در فرم و ساختار پلان آزاد است. در حقیقت پیشروی لو کوربوزیه در شکستن اجبار استفاده از دیوارهای باربر، نقطه شروعی بر یکی از نوین‌ترین فرم‌های طراحی معماری بود. استفاده از پلان آزاد، یک اصطلاح کلی مورد استفاده برای طراحی معماری داخلی است. طراحی با پلان‌هایی که در آن فضاها به‌صورت باز و بزرگ دیده می‌شوند و حداقل کوچک‌سازی و محدود کردن در آن اتفاق می‌افتد. در مورد این ایده نوین طراحی همین کافی است که طراحی در فرم پلان آزاد یعنی رهایی از هر نوع محدودیت در انقباض و انبساط افقی پلان و امکان ایجاد یک ساختار، بازارش برابر در تمام محیط.

رام پلان:

-آدولف لوس

"لوس" سادگی و صحت عمل را جانشین ابتکار و نوگرایی ساخته و ارزش‌های بینظیرانه صرفه و احتیاج را جانشین ارزش‌های تازگی و نوپردازی می‌کند (باور، ۱۳۸۶: ۳۵). وی تمام هم‌خویش را به کار می‌برد تا نشان دهد که فرم وقتی زیبا است که منعکس‌کننده کارکرد خویش باشد و اجزای آن یک کل وحدت یافته را تشکیل دهند (اعتضادی، ۱۳۸۱: ۴۳). در بیشتر آثاری که از لوس باقی‌مانده، چه پروژه و چه ساختمان، نما مستطیلی ساده است که اشکال هندسی ساده (مربع و مستطیل به اندازه‌های گوناگون) که در واقع پنجره‌های ساختمان هستند، در آن تعبیه شده‌اند. مصالح مورد استفاده در نما کاملاً به دیده می‌آید و سعی معمار بر این بوده که زیبایی طبیعی مصالح ساختمانی و صداقت معماری را جانشین تزئیناتی کند که لوس با آن سخت درافتاده بود (مزینی، ۱۳۹۰: ۲۲-۱۵). لوس، در هر عنصر معماری، نوعی ارزش انسانی می‌دید که با این ارزیابی بی‌واسطه و تجربی هماهنگ بود؛ او از هرگونه زیاده‌روی، چه به لحاظ فنی و چه از نظر اخلاقی، اکراه داشت و احتمالاً همین اکراه، انگیزه شورش او علیه تزئینات و کشش او به سوی نظریه رامپلان بود. او از رابطه انسان و محیط پیرامونش تلقی محدودی داشت و فقط رابطه بین اندام و حرکات انسانی را با پاره‌ای از ابعاد و فضاهای مسکونی در نظر می‌گرفت که باید از طریق تجربه به دست آید. از این‌رو، به نقوش غریزه در کار معمار بیش از حد بها داد و طرح آوری را رسالتی صرفاً فردی تلقی کرد (اسلامی). انه‌های طراحی شده با لوئیس که دارای خطوط مستقیم، دیوارهای شیشه‌ای و پنجره‌ها و منحنی‌های پاک هستند. معماری او تظاهرات فیزیکی نظریه‌های او، به‌خصوص رام پلان ("طرح حجم‌ها")، یک سیستم فضاهای مجاور، هم ادغام شد. بیرون از منزل باید بدون تزئینات باشد، اما فضای داخلی باید دارای قابلیت و عمق باشد. هر اتاق ممکن است در سطح متفاوت باشد، با کف و سقف در ارتفاع‌های مختلف تنظیم شده است.

ساختمان‌های نمایشی طراحی شده توسط لوس شامل بسیاری از خانه‌ها در وین، اتریش به‌ویژه خانه‌های استینر^۴ (۱۹۱۰)، هاوس استراسر^۳ (۱۹۱۸)، خانه هورنر (۱۹۲۴)، روفر خانه^۵ (۱۹۲۲) و خانه مولر^۶ (۱۹۲۸). با این حال، ویلا مولر (۱۹۳۰) در پراگ^۴، چکسلواکی^{۴۸}

4 Steiner Houses 2
4 House Strasser 3



یکی از طرح‌های مورد مطالعه اوست، به خاطر ظاهر ساده و ظریف و داخلی آن. طرح‌های دیگر در خارج از وین شامل یک‌خانه در پاریس، فرانسه برای هنرمند دایدا تریستان تزارا (۱۹۲۶) و خونر ویلا (۱۹۲۹) در Kreuzberg، اتریش است.

لوس تا اندکی قبل از مرگ از انتشار طرح‌های خود خودداری کرد و متقاعد شد که ماهیت رامپلان از طریق نقاشی و عکس قابل انتقال نیست. من می‌گویم با این وجود یک ساخت خوب وقتی به صورت تصویری روی یک سطح صاف ارائه شود هیچ تأثیری نخواهد داشت. من بیشتر به این واقعیت افتخار می‌کنم که فضای داخلی که ایجاد کرده ام هنگام عکس برداری کاملاً بی تأثیر است و ساکنان خانه من نمی‌توانند خانه‌های خود را در یک عکاسی تشخیص دهند. (ریسلادا، ۱۹۸۹).

شرح وقایع به ترتیب زمانی:

آدولف لوس: ۱۹۳۳ - ۱۸۷۰

لو کوربوزیه: ۱۹۶۵ - ۱۸۸۷

مقاله آدولف لوس با عنوان تزئین و جنایت از مهم‌ترین رسائل تأثیرگذار در معماری است. در واقع، مقاله لوس "تزئینات جنایت است" با ترجمه فرانسوی در شماره ۲ روح جدید در سال ۱۹۲۱ همراه با یک پیش‌گفتار سرمقاله که در آن از لوس به عنوان پیشرو ستایش شده است. لوس یکی از پیشگامان جدید است. در حدود سال ۱۹۰۰، هنگامی که اشتیاق برای "هنر نو" مهار نشدنی بود، در عصر تزئینات مجلل، با هنر در همه حوزه‌های زندگی، لوس مبارزه خود را علیه افراط در این گرایش‌ها آغاز کرد. وی به عنوان یکی از اولین کسانی که بزرگی صنعت و اهمیت آن را برای زیبایی‌شناسی پیش‌بینی کرد، شروع به اعلام حقایق خاصی کرد که امروز نه انقلابی به نظر می‌رسند و نه متناقض است. فقط ده سال بعد از این "چاپو" سرمقاله (احتمالاً توسط اوزنفتانت آفوشته شده است)، لو کوربوزیه خودش پرونده لوس را حتی به طور خلاصه تر خلاصه کرد، و این یک پاکسازی هومری بود کاملاً فلسفی و منطقی که لوس با آن سرنوشت معماری ما را تحت تأثیر قرار داد. چگونه می‌توان علاقه مشتاق لو کوربوزیه به ایده‌های معمار وینی را توضیح داد؟ او به وضوح لوس را به عنوان یک روحیه مشابه تصور کرد. اما نباید در مقدمه روح جدید منحرف شد. جستجوی ریشه‌های شخصی لو کوربوزیه با انگیزه‌های اصلاح طلبان، هنرها و صنایع دستی "هنر نو" وینر ورک فقط بی‌توجهی به توسعه خود لو کوربوزیه است. زیرا این درگیری حتی بدون دخالت لوس نیز جنبه آن به خود می‌گرفت (ریسلادا، ۱۹۸۹).

لوس باور داشت که تحول و پیشرفت فرهنگی برابر است با حذف تزئینات از اقلام مصرفی اشیای روزمره. از نظر لوس تزئینات دروغین و نشانه فرهنگی بدوی هستند. بدون فایده و از نظر اقتصادی بی‌صرفه‌اند. لوس بر این عقیده بود که اشیای کاربردی به تزئینات نیاز ندارند. چرا که تزئینات عمر مفید اشیا را کاهش می‌دهند و زیبایی‌شناسی آنها ریشه در فرهنگ مد روز دارد. معماری در نزد لوس هنر محسوب نمی‌شود اما به معنای واقعی کلمه یک حرفه سودمند است. لوس تمام همت خویش را به کار برد تا نشان دهد که فرم وقتی زیبا است که منعکس‌کننده کاربرد خویش باشد. او تغییرات به وجود آمده در اثر انقلاب صنعتی را به درستی مشاهده کرد و به شکلی بسیار موثر بر سادگی و بی‌پیرایگی به عنوان بهترین واکنش در برابر فقدان هویت اجتماعی ناشی از انقلاب صنعتی تأکید ورزید. به اعتقاد لوس هیچ نشانه و سرنخی که بتواند بیانگر سلسله مراتب اجتماعی متعارف جامعه انقلاب صنعتی باشد کاربرد ندارد. زیرا اکثر مردم روستایی و حاشیه‌نشین که در اثر انقلاب صنعتی به شهرها مهاجرت کرده‌اند کاملاً با شهر بیگانه‌اند و از پیشینه خود بریده و دور افتاده‌اند. بنابراین به کار بردن هر مفهومی که این مردم را به گذشته‌ای که از آن بریده‌اند پیوند دهد بی‌پایه و نادرست است. نمود عینی اندیشه‌های آدولف لوس را می‌توان در پروژه‌های ساخته شده او مشاهده کرد. ساختمان‌های لوس عموماً سطوحی سفید و بدون تزئین دارند و از این بابت اغلب با کارهای لو کوربوزیه مقایسه شده‌اند. وی در طراحی ساختمان‌ها از مصالح خوش‌پرداخت و سطوح صیقلی بدون گچبری و تزئین استفاده کرده است.

4	Horner House	4
4	Roofers House	5
4	Müller House	6
4	Prague	7
4	Czechoslovakia	8
4	Tristan Tzara	9
5	Khuner Villa	0
5	Austria	1
5	Ozenfant	2
5	Winner Work	3



با مطالب پیشگفت می‌توان سه اصل مهم و مشترک که باعث پیوند آثار و اندیشه‌های معماری آدولف لوس، لو کوربوزیه، والتر گروپیوس و میس وندروهه شده است را با یک مثلث نشان داد، مثلی که نشان دهنده عقاید راسو آنها می‌باشد و در رئوس آن اندیشه‌های مشترک آنها قرار گرفته است. (نمودار ۱)

(قنبری، سنجری، شریفی، ص ۱۴)



۳- نتیجه گیری

تفاوت رام پلان و پلان آزاد از این که ما چگونه فضا را تجربه می‌کنیم نشئت گرفته آدولف لوس معماری را در پلان تصور نمی‌کند اما در مکعب‌ها تعریف می‌شود و حتی پلان طبقات را تعریف نمی‌کند؛ یا حتی برش یا نما را، لوس فضاها را طراحی می‌کند و برای ایشان هیچ طبقه همکف یا حتی طبقه اولی وجود ندارد؛ آنها به طور پیوسته با هم درگیر هستند اتاق‌ها، فضای خدمات، تراس و... با هم ادغام می‌شوند و فضاها با هم در ارتباط اند هر فضایی به یک ارتفاع متفاوت نیاز دارد؛ به طور مثال ارتفاع اتاق غذا خوری مطمئناً بلندتر از ارتفاع آبدارخانه است و فرم وقتی زیبا است که منعکس‌کننده کاربرد خویش باشد بنابراین به‌کاربردن هر مفهومی که این مردم را به گذشته‌ای که از آن بریده‌اند پیوند دهد بی‌پایه و نادرست است بدین ترتیب سقف‌ها در سطوح مختلفی از ارتفاع قرار خواهند گرفت در نهایت ساختمان‌های لوس عموماً سطوحی سفید و بدون تزئین دارند در واقع هر فضا قسمت کوچکی از یک فضای بزرگ با اختلاف سطح را شامل می‌شود (رام پلان). اما در پلان آزاد فضاها به صورت باز و بزرگ دیده می‌شوند و حداقل کوچک‌سازی و محدودیت فضاها وجود دارد که استفاده از بتن مسلح، می‌تواند یک حاصل فوق‌العاده داشته باشد و آن طراحی در فرم و ساختار پلان آزاد است که در نهایت فرم پلان آزاد یعنی رهایی از هر نوع محدودیت در انقباض و انبساط افقی پلان و امکان ایجاد یک ساختار، بارزش برابر در تمام محیط.



مراجع:

- ابراهیمی، س. (۱۳۸۷). لو کوربوزیه و معماری مدرن مردانه یا مردانگی معماری مدرن. احدی، پ. (۱۳۹۱). مفهوم شناسی فرم و عملکرد در معماری معاصر، اولین همایش ملی اندیشه ها و فناوری های نو در معماری، تبریز.
- امینی، س. (۱۳۹۴). فضا و حرکت در معماری لو کوربوزیه، کنفرانس ملی چالشهای معاصر در معماری، منظر و شهرسازی، تهران.
- بلیک، پیتر. (۱۳۷۷). پیشگامان معماری نوین، ترجمه محمد حسن افضلی نژاد، انتشارات تالار کتاب، صص ۵۶.
- پرینا، فرانچسکا. (۱۳۹۲). هزار سال معماری جهان، ترجمه آبتین گلکار، هنر معمار قرن، صص ۱۳۹۲، ۳۰۶.
- جی. آر. کوورتیس؛ ویلیام. (۱۳۸۹). معماری مدرن از ۱۹۰۰، ترجمه مرتضی گودرزی، سازمان مطالعه و تدوین کتب علوم انسانی، دانشگاهها (سمت)، صص - ۱۹۹۱۹۰.
- قبادیان. (۱۳۸۴). مبانی و مفاهیم در معماری معاصر غرب، انتشارات فرهنگ و معماری، ۵۳-۹.
- مارگولبوس، ایوان. (۱۳۸۸). معمار+مهندس= ساختار، ترجمه محمود گلابچی، دانشگاه تهران، ۱۳۸۸
- مزینی، م از زمان و معماری، مرکز مطالعات و تحقیقات شهرسازی و معماری ایران، صص، ۱۵-۱۰، ۱۳۹۰.
- مهدوی نژاد، م؛ بمانیان، م؛ خاکسار، ن. (۱۳۸۹). هویت معماری؛ تبیین معنای هویت در دوره های پیشامدرن، مدرن و فرا مدرن، هویت شهر، شماره ۷.
- یزدانی رستم، ف؛ کیا، آ. (۱۳۹۳). لو کوربوزیه و ایجاد تعادل بین انسان و معماری، دومین همایش عماری، مرمت، شهرسازی و محیط زیست پایدار، همدان، ۱۳۹۳
- Risselada ،Max ،raumplan versus plan libre (adolfo loos and lecorbusier (1919-1930)