



بازخوانی اصول طراحی در بافت‌های تاریخی مبتنی بر شاخصه‌های توسعه میان افزا (مورد پژوهشی: طراحی سرای موسیقی محلی در خیابان سی تیر)

راضیه لیبب زاده*^۱، مهتاب خراسانی^۲، آرمان یعقوبی^۳

۱- استادیار گروه معماری، دانشگاه آزاد اسلامی واحد علوم و تحقیقات تهران، ایران.

۲- دانشجوی کارشناسی ارشد معماری، دانشگاه آزاد اسلامی واحد علوم و تحقیقات تهران، ایران. ۳- کارشناسی معماری، دانشگاه آزاد اسلامی واحد تهران جنوب تهران، ایران.

چکیده

بیان مسئله: طراحی در بافت‌های تاریخی دچار آسیب‌های بسیاری می‌باشد. بافت‌های تاریخی ایران اکثراً به نظر می‌رسد رها شده‌اند و طراحی در آنها و بازبینی بر اصول خاصی صورت نمی‌پذیرد. خیابان سی تیر از محالتهای قدیمی تهران است و اصالتی ویژه دارد، لذا هرگونه اقدام در آن باید با هدف تداوم اصالت آن باشد. احیای بافت تاریخی خیابان سی تیر تاکنون به صورت متمرکز و در محدوده خاص صورت گرفته و سایر مناطق آن رها شده است. خیابان سی تیر به عنوان خیابانی که به ثبت ملی میراث فرهنگی رسیده است، نقش بسزایی برای آشنایی با فرهنگ و تاریخ ایران ایفا می‌کند. توسعه شهری در سال‌های اخیر در این بافت باعث تخریب این خیابان، رو به انزوا رفتن، عدم درک درست از آن و دور شدن این بافت از چهره اصیل خود شده است. امروزه در این خیابان تنها غرفه‌های اغذیه‌فروشی باعث جذب گردشگران شده است و چنین کاربری‌هایی سبب برهم زدن ساختار منسجم محله، کاهش جایگاه اجتماعی و کمرنگ شده اصالت و هویت محلی آن شده است.

هدف پژوهش: هدف از این پژوهش مطالعه و شناسایی اصولی است که بتوان مبنی بر آنها طراحی در بافت‌های تاریخی را ارتقاء بخشید. **روش پژوهش:** به این منظور در این نوشتار از روش پژوهشی تحلیل محتوا در شناسایی پارامترهای میان افزا بر طراحی در بافت‌های تاریخی بهره‌گیری شده است و نتایج حاصل از روش تحلیل محتوا با استفاده از استدلال منطقی در بازخوانی اصول طراحی در بافت تاریخی خیابان سی تیر به کار گرفته شده است.

نتیجه‌گیری: در این پژوهش بنا شده تا در نمونه موردی طراحی سرای موسیقی محلی نتایج حاصل از مرحله تحلیل محتوا و استدلال منطقی مورد استفاده قرار گیرد. به نظر می‌رسد اصول طراحی مبتنی بر شاخصه‌های توسعه میان افزا راه‌حل مناسبی در برون‌رفت از مسائل موجود در طراحی و مواجهه با بافت‌های تاریخی داشته باشد. بدین ترتیب نتایج حاصل از روش‌های پژوهشی به کار گرفته شده در طراحی سرای موسیقی محلی که می‌تواند تطابق بیشتری با ضوابط کاربری در بافت‌های تاریخی سی تیر داشته باشد و مورد استفاده قرار گرفته شود.

واژگان کلیدی: بافت تاریخی، توسعه میان افزا، طراحی سرای موسیقی.



۱. مقدمه و بیان مسئله

هسته‌های تاریخی شهرها به‌عنوان میراث فرهنگی و اجتماعی هر جامعه‌ای شناخته می‌شوند، اما فرسودگی و تخریب ناشی از گذر زمان و حذف تدریجی و یا تغییر عملکرد برخی بناها در بافت‌های تاریخی نیاز به توسعه درون بافتی و طراحی بناهای میان افزا را مطرح می‌سازد. این توسعه‌ها در صورتی ناموزون، بدون توجه به زمینه و شتابزده صورت پذیرفته و منجر به ناهماهنگی و مخدوش شدن بافت قدیم می‌شود (نائینی، سهیلی، ۱۳۹۴: ۱۱۱). خیابان سی تیر از جمله محلات تاریخی تهران است. این خیابان به دلایلی مانند ایجاد طرح‌های توسعه در منطقه بدون آگاهی از ارزش تاریخی بستر، دستخوش آسیب‌هایی در طی دوران شده است. هرگونه مداخله در این خیابان و محیط شهری آن نیازمند آگاهی از وضعیتش در گذشته است و عدم توجه به این موضوع ممکن است به بی‌هویتی فضای شهری و مجموعه معماری منجر شود. پژوهش حاضر به دنبال پاسخ‌گویی به این مسئله کلیدی است که چگونه می‌توان با طراحی مناسب با توجه به بافت تاریخی منطقه، هویت تاریخی را با استفاده از موسیقی محلی به مخاطب القا کرد و گردشگران خارجی را به این منطقه جذب کرد و به کاربری مدنظر پرداخته می‌شود.

تاریخ معماری بخشی از تاریخ هنر ایران است. به دلیل اینکه هنر معماری همواره نمادی از قدرت حکومت‌ها بوده، معماری‌های به‌یادگارمانده از تاریخ این سرزمین، اسنادی ارزشمند و گران‌بها است که نشان از قرن‌ها تکامل، اندیشه و ذوق هنری مردم این سرزمین در طول تاریخ دارد. هویت هر شهر از زمینه و بافت تاریخی آن شکل گرفته است. فضاهای معماری را می‌توان تجسم کالبدی بخشی از تاریخ و فرهنگ جامعه به حساب آورد که بازتاب بسیاری از ویژگی‌های فرهنگی، اجتماعی و تمدن در یک جامعه است. افزایش جمعیت افراد ساکن در شهرها در سال‌های اخیر و توسعه لجام‌گسیخته آنان، منجر به شکل‌گیری ساخت‌وسازهای جدید در همسایگی بافت‌ها و بناهای قدیمی شده است. بررسی مجدد چگونگی شکل‌گیری ساختارهای نو در زمینه‌های تاریخی و قدیمی به‌عنوان یک مسئله مهم و حیاتی مورد بحث و بررسی قرار گرفته و لازم است مبانی نظری، ضوابط و معیارهای لازم در این زمینه تدوین و عملیاتی گردند (اعتضادی و طغیانی، ۱۳۹۸).

هنر از بدو پیدایش، همواره به دنبال جایگاه شایسته‌ای در خصوص ابراز وجود بوده است. این مکان در واقع همان محیط زندگی مردم است که به‌واقع اصلی‌ترین مخاطب هنر به شمار می‌روند. هدف هنر، آفرینش فضایی عینی یا ذهنی است که می‌تواند متأثر از انواع هنرها، از جمله یک تابلوی نقاشی، یک نوای موسیقی یا حتی یک اثر معماری باشد. استفاده از این قابلیت هنر در مرمت و حفظ بناهای تاریخی می‌تواند تأثیرات به‌سزایی در ماهیت و حس فضایی-مکانی داشته باشد (وحدت طلب و همکاران، ۱۳۹۲: ۳) معماری و موسیقی به‌عنوان تجلی‌بخش‌هایی از روح آدمی، دارای جلوه‌های مشابهی هستند. ارتباط هنرها بر یکدیگر همواره در طول تاریخ هنر، امری ایده پرور و پیش برنده بوده است. (غلامی دامسکی، ۱۳۹۳: ۱۲۰). به همین دلیل انتخاب یک مجموعه موسیقی محلی با هدف احیای هویت در این بافت تاریخی برای طراحی معماری خودبه‌خود جذاب‌تر از موضوعات دیگر می‌باشد (فلاح، دهقان، ۱۳۹۷: ۸۹). باتوجه به ظرفیت‌های موجود در حوزه موسیقی محلی و با در نظر گرفتن این امر که در حال حاضر گردشگری موسیقی به‌طور رسمی و حرفه‌ای در این منطقه ایجاد نشده است، این کاربری می‌تواند به‌خوبی پاسخگو بافت تاریخی خیابان سی تیر مذکور باشد.

۲. پیشینه تحقیق

از جمله مطالعاتی که در رابطه با معماری میان افزا انجام شده می‌توان به کتاب بررسی معماری میان افزا در پالیسمست های بناهای تاریخی نوشته زهرا السادات اعتضادی و همکاران اشاره کرد (اعتضادی و طغیانی، ۱۳۹۸). ز جمله پژوهش‌های صورت گرفته در ایران می‌توان به مقاله شکوفه سادات نائینی و همکاران درباره استراتژی ترجیحی طراحی بناهای میان افزا در بافت تاریخی از دیدگاه متخصصان معماری، شهرسازی و مرمت و مقاله حمیدرضا فرشچی و همکاران به نام مطالعه و تبیین راهبردهای احیای مرکز محله پنجه شاه کاشان به‌منظور طراحی میان افزا و حفظ اصالت تاریخی آن اشاره کرد. (فرشچی و اویسی، ۱۴۰۰)، از کتاب‌های مرتبط با این پژوهش می‌توان به ساختارهای جدید در محیط تاریخی نوشته بهرام قدیری اشاره کرد (قدیری، ۱۳۸۵)، پژوهش‌های انجام شده در ارتباط با معماری و موسیقی محلی در بافت تاریخی می‌توان به مقالات سودا خوش پناه و همکاران در دانشگاه آزاد اسلامی واحد تبریز اشاره کرد. او در مقاله خود به طراحی سرای موسیقی در شهر تبریز با توجه به فرهنگ غنی شهر از لحاظ موسیقی آذربایجانی می‌پردازد (خوش پناه و عباسی، ۱۳۹۵) در مقاله دیگری به نام ارزیابی اثرات اجتماعی گردشگری موسیقی فولکلور بر جوامع محلی از دیدگاه کارشناسان، به انواع اثرات اجتماعی گردشگری پرداخته است (قمی و همکاران، ۱۳۹۷) از جمله کتاب‌های نوشته شده در رابطه با ارتباط



موسیقی و معماری می‌تواند کتاب تعامل موسیقی و معماری در طراحی خانه موسیقی از سمیرا ابراهیمی و همکاران (ابراهیمی و همکاران، ۱۳۹۷) با توجه به ماهیت پژوهشی حاضر بخش دیگری از پیشینه پژوهش در خلل نوشتار ارائه می‌گردد.

۳. سؤالات اصلی

۱. کاربرد رویکرد میان افزا چه تأثیری می‌تواند در احیای هویت تاریخی خیابان سی تیر داشته باشد؟
۳. بازگردانی هویت فرهنگی به واسطه هنر موسیقی چگونه در خیابان سی تیر تحقق می‌یابد؟

۴. مبانی نظری

۴-۱ بافت تاریخی و رویکرد توسعه میان افزا

بناهای میان افزا عبارتند از قسمتهایی که در درون یک بافت تاریخی شکل می‌گیرد و دارای رویکردهای متفاوتی است، اهمیت توجه به زمینه در بافت‌های تاریخی دارای ارزش و به‌خصوص در کنار تک بناها و آثار برجسته تاریخی بسیار بارز است، به همین علت دیدگاه‌ها و روش‌های مختلفی در زمینه طراحی و هم‌نشینی عناصر جدید در همسایگی ساختارهای تاریخی شکل گرفته است (مسعود و همکاران، ۱۳۹۲: ۱۰۲) رویکردهایی که شیوه‌های متفاوتی مانند ساخت‌وسازهای جدید در پشت‌نماهای تاریخی، درجه صفر، تضاد تباین، تمسخرآمیز و ناپایدار، قیاس یا تشابه، غیرقابل‌رویت و مرکب را شامل می‌شود؛ بنابراین اساساً طیف گسترده‌ای از انواع مداخله‌های کالبدی ساختمان‌های قدیمی برای حصول به اعتلای کارایی آنان تا حد استفاده مطلوب وجود دارد. (اعتضادی، ۱۳۹۸)

جدول ۱: انواع رویکردهای توسعه میان افزا با اتخاذ از بررسی معماری میان افزا در پالیمنسست بناهای تاریخی (با اقتباس از اعتضادی و همکاران، ۱۳۹۸)

نام رویکرد	تفصیل رویکرد
۱	رویکرد تضاد و تباین پیشینه‌ای و صراحت سبکی
۲	رویکرد قیاس یا تشابه پیشینه‌ای و سبکی و هم‌افزایی جدید و قدیم
۳	رویکرد حفظ نما
۴	ساختمان‌های جدید با عناصر و خطوط یکپارچه و وحدت‌بخش در طراحی
۵	رویکرد معماری خنثی یا درجه صفر
۶	رویکرد هم‌نشینی معماری ناپایدار، سبک و فانتزی
۷	رویکرد ایجاد ساختمان‌های ناآشکار و یا آینه‌ای



الگوهایی از معماری زمینه در مقیاس‌ها و سطوح مختلف، با دیدگاهی جدید و درعین حال با رویکرد تداوم نسبت به خاستگاه‌ها و ریشه‌های اصیل خود در حیطه طراحی قرار می‌گیرند.	معماری زمینه‌گرا با رویکرد تداوم	۸
ترکیب چند رویکرد با یکدیگر در جهت رسیدن به پاسخ مطلوب	رویکرد ترکیبی یا مرکب	۹

هویت هر شهر از زمینه و بافت تاریخی آن شهر شکل گرفته است. عوامل مغل طبیعی و انسانی در محدوده بافت‌های تاریخی شهر تهران در منطقه ۱۲ باعث آشفتگی، ناهنجار و تغییر عملکرد در برخی از بناها شده است، بنابراین نیاز به طراحی ساختمان‌های نوین در بافت تاریخی منطقه ۱۲ در خیابان سی تیر از اهمیت ویژه‌ای برخوردار است. با استفاده از رویکرد تضاد که سعی در ایجاد ساختارهای جدید و مدرن بدون هیچ‌گونه شباهتی به زمینه تاریخی دارند، به ساخت بنایی نوین در خیابان سی تیر پرداخته شود. در این رویکرد، معماری سنتی به گذشته تعلق داشته و معماری امروز پدیده‌ای کاملاً مجزا از گذشته بوده است.

۴-۲ مزایای اجرای توسعه میان افزا در بافت تاریخی

طراحی میان افزا به‌ویژه زمانی که با رشد پراکنده مورد مقایسه قرار می‌گیرد، مزایای زیادی دارد که عبارتند از: رشد پراکنده را کاهش می‌دهد، از فضای باز محافظت می‌کند، مرکز شهرها و محلات قدیمی را باز زنده سازی می‌کند و عدم تعادل اشتغال و مسکن را بهبود می‌بخشد. (Wheeler, 2001) طرح میان افزا می‌تواند موجب بهسازی ساختمانی، توسعه بین بافتی، حفاظت از عناصر، نشانه‌ها و یا میدان‌های عمومی شاخص شود، همه این‌ها به منظور حفظ و ارتقاء خصوصیات مکان مورد نظر انجام می‌شوند (جامعه مهندسان مشاور ایران، ۱۳۸۷، ۲۲).

۴-۳ رویکرد تضاد و تباین پیشینه‌ای و صراحت سبکی

که این تضاد می‌تواند در نما، حجم و یا طراحی فضاهای داخلی مشخص به کار گرفته شود. تفاوت این روش با روش‌های دیگر این است که بنای متضاد و متباین به طور عمده و برای بیان یک هدف شخصی از بافت‌های اطراف جدا می‌شود. از نمونه ساختمان‌هایی که به این روش احداث شده‌اند می‌توان به ساختمان ژورژپمپیدو و اثر راجرز و پیانو در پاریس اشاره کرد. (قدیری، ۱۳۸۵، ۴۳) از جمله مزایا و معایب این رویکرد ساخت بناهای جدید به شیوه می‌تواند عامل تباهی در بافت‌های اطراف بنا شود و برخی نیز اعمال این روش را با رعایت قوانین لازم، تأیید می‌کنند. استفاده از این شیوه باعث متمایز گشتن بناهای شاخص و مطرح می‌شود. (همان) این روش علاوه بر هماهنگی و پیوستگی با بافت پیرامون، می‌تواند به تداوم تجارب معماری بومی زمینه و زنده نگه داشتن فنون و هنرهای وابسته به آن اشاره کرد. امکان تجربه فضایی مشابه با گذشته برای نسل‌ها و افرادی که درکی از آن فضاها نداشته‌اند و همچنین سعی در انطباق الگوها و فرم‌ها و اجزای معماری گذشته با بناهای دارای کارکرد جدید و متناسب با نیازهای امروز دارند، از دیگر مزیت‌های رویکرد می‌باشد (مسعود و همکاران ۱۳۹۲: ۱۰۶) همچنین این شیوه به دلیل حفظ ویژگی‌های معماری گذشته و درعین حال حفظ ویژگی معماری امروز که با رهنمودهای یونسکو، سازگاری و همخوانی بیشتری نسبت به شیوه‌های دیگر دارد. (اعتضادی، ۱۳۹۸: ۱۸)



تصویر ۱: ساختمان ژورژپمپیدو در پاریس نمونه‌ای از تضاد بافت تاریخی، www.worldfortravel.com



۴-۴ مفهوم موسیقی محلی و معماری در بافت‌های تاریخی

پیشینیان موسیقی را چنین تعریف کرده‌اند: معرفت الحان و آنچه التیم الحان بدان بود و بدان کامل شود. ارسطو موسیقی را یکی از شاخه‌های ریاضی می‌دانسته و فیلسوفان اسلامی نیز این نظر پذیرفته‌اند، همانند ابن‌سینا که در بخش راضی کتاب سفا از موسیقی نام برده است ولی از آنجا که همه ویژگی‌های موسیقی مانند راضی مسلم و غیرقابل تغییر نیست، بلکه ذوق و قریحه سازنده و نوازنده هم در آن دخالت تام دارد، آن را هنر نیز می‌دانند. در هر صورت موسیقی امروز دانش و هنری گسترده است که دارای بخش‌های گوناگون و تخصصی می‌باشد (ابریشمی، ۱۳۸۲) موسیقی به‌عنوان یکی از زیر مجموعه‌های فرهنگ در همه جوامع وجود دارد و گاه با افسانه‌ها، داستان‌ها، حکایت‌ها و احساسات آنان همراه است. هیچ ملت یا قومی را نمی‌توان یافت که از موسیقی بی‌بهره باشد. از دیدگاه جامعه‌شناسان انتظار می‌رود هر چه منطقه‌ای از نظر تاریخی قدمت بیشتری داشته باشد، عادات، رسوم و مظاهر فرهنگی گذشته تاریخی‌اش را نیز با خود به همراه داشته باشد. نغمه‌های موسیقی محلی به دلیل ساده و طبیعی بودن بسیار مؤثر و دلنشین است. پدید آمدن مسئله موسیقی منطقه‌ای یا ناحیه‌ای یا بومی از زمانی آغاز گردید که اجتماعات کلان، یک‌دست و همدل نخستین با تحولات مختلف فکری، فرهنگی و نژادی که اکثراً به‌صورت ایل و طایفه‌های کوچنده می‌زیستند، یا به یک جانشینی روی آوردند یا مجبور به یک‌جانشینی شدند و بدین‌سان چندگانگی‌های پدید آمد. (جاوید، ۱۳۸۴). این نوع موسیقی در اکثر کشورها اهمیت فوق‌العاده‌ای دارد و آهنگ‌سازان از نواهای آن استفاده‌های بسیاری کرده‌اند. مجموعه قطعات موسیقی آمیخته به سنت‌های فرهنگی یک جامعه (روستا یا کوهستانی) را موسیقی محلی نیز گویند. پژوهشگران در ارائه یک تعریف واحد و مشخص برای موسیقی محلی اتفاق نظر ندارند. برخی موسیقی محلی را معادل موسیقی عامیانه، موسیقی فولکلوریک، موسیقی بومی، مردمی و موسیقی توده دانسته‌اند (احمدی‌پور، ۱۳۹۴). موسیقی در دنیای امروز، بدل یک امر عمومی شده است و به سختی می‌توان جایی را سراغ گرفت که در آن موسیقی جاری نباشد، ما خواه‌ناخواه در جاهای مختلف موسیقی را مصرف می‌کنیم، موسیقی پس‌زمینه زندگی شهری شده است، شهری که با سرعت پرتپش خود دنیای مدرن را معنا می‌دهد. موسیقی جاری می‌شود تا ما را به گریستن و غمگین شدن در مراسم عزاداری نزدیک‌تر شوید و در سایر فضاها به همین ترتیب. پس می‌توان موسیقی زندگی روزمره را موسیقی خوب دانست. (همان)

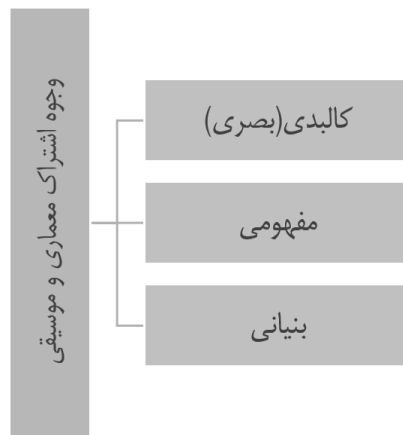
هنر پویا پیوسته در جستجوی راه‌های تازه‌ای برای دستیابی به ابتکارات گوناگون است. همان گونه که هر هنری در روند خود از شرایط زمان و مکان و اجتماع و دیگر عوامل تأثیرپذیر است. هنرها در رابطه با یکدیگر نیز بطور مستقیم و یا غیرمستقیم تأثیر می‌پذیرد و بازتاب آن را از هر سو که باشد در قلمرو خاص خود نشان می‌دهند و بر ظرفیت و کارایی خود می‌افزایند (دهلوی، ۱۳۸۷: ۱۴۰). در روند آفرینش معماری و موسیقی، ابزارهای کاربردی و ابزارهای شالوده‌ای و مفهومی از یکدیگر قابل تفکیک هستند و در تفکیک اینها از یکدیگر است که جدایی‌ها و پیوندهای معماری و موسیقی قابل بازشناسی‌اند (فلامکی، ۱۳۸۷: ۳۱۱) اما بطور کلی وجوه مشترک این دو هنر را می‌توان در دو عنوان بیان کرد:

الف) هر دو هنر و عناصر سازنده فرهنگ جامعه بوده و از فرهنگ جامعه تأثیر می‌پذیرند .
طبیعی است که معماری و موسیقی به‌عنوان دو ستون سازنده فرهنگ و همیشه تابع ذهنیت و اعتقادات حاکم بر جوامع بوده‌اند و متقابل فرهنگ این جوامع را شکل داده‌اند. در جریان تجزیه و تحلیل مراحل مختلف آفرینش و شکل‌گیری هر اثر هنری، ساختار ذهنیت هنرمند که رابطه مستقیم با نوع فرهنگ ذخیره او دارد. از اهمیت زیادی برخوردار است. ذهنیت هر هنرمند دست آورد زمان، ساختار اجتماعی، روان‌شناسی و ایدئولوژی و سایر عناصر فرهنگی معینی است که در کل، شکل و نوع جهان بینی را آشکار می‌سازند. بدین لحاظ، هنرمندان راستین. بنا به ذهنیت‌ها و جهان بینی‌های متفاوت خود، شیوه‌های متفاوت برمی‌گزینند و از این روست که، حتی بسیاری از هنرمندانی که دیدگاه‌های ایدئولوژیک و فلسفی مشابهی دارند و در اهداف هنری و مسائل زیبایی‌شناسانه مشترک‌اند، در شیوه‌های آفرینش هنری، اختلاف چشم‌گیری دارند. فرهنگ در تمام مراحل آفرینش اثر هنری که شامل دریافت، تحلیل و آفرینش حضور دارد. اساس تفکر انسانی دریافت حسی است. دریافت، اندیشه هنرمند را شکل می‌بخشد. پندارها و آرمان‌های ذهنی او را پی می‌ریزد و نیروی تخیل و تصور را بارور می‌سازد. فرهنگ ذخیره انسان، در چگونگی دیدن و در نتیجه دریافت‌های حسی او، نقش تعیین‌کننده و اساسی دارد و از این روی است که از طریق شناخت نوع دریافت‌ها و نیز نوع پندارها و اندیشه یک هنرمند می‌توان به نوع فرهنگ فردی او دست یافت (نامی، ۱۳۸۷). محفوظات ذهن و فرهنگ معمار نقش مهمی در تولید اثر دارد زیرا بر چگونگی تجزیه و تحلیل اطلاعات و حتی پیش‌تر از آن بر نحوه انتخاب اطلاعات تأثیر می‌گذارد (افشار نادری، ۱۳۷۷: ۳).



ب) دارای وجه مشترک در مفاهیم و عناصر سازنده‌اند. هنرها از آنجاکه از یک منشأ فطری نشئت می‌گیرند قابلیت ترجمه به یکدیگر را دارند هرچند که هر کدام در بیان خاص-خود) Fade out استحکام و قدرت بیشتری را دارا هستند اما با این وجود تشابه فراوانی میان آنهاست. مثلاً پرسپکتیو در معماری مشابه با در موسیقی است یعنی در حالتی که یک ریتم تکرار می‌شود و در حالت تکرار ضعیف می‌گردد تا خاموشی برسد یا تقارن در معماری مشابه تقارن آینه‌ای در موسیقی است. بدین معنا که نت‌های بالا رونده موتیف قبل، به صورت پایین رونده و رجوع به نت شاهد جمله موسیقی را تکمیل می‌کنند. یا کمپوزیسیون نما در طبقات مشابهت با آرانژمانیا تنظیم پولیفونی (چندصدایی) در موسیقی دارد (سراج، ۱۳۵۲: ۹۱۳). اما همان‌طور که پیش‌ازین هم ذکر آن رفت تنها در بستر ادب و فرهنگ هر قوم می‌توانیم به بازشناسی درست پدیده‌ها و مصداق‌های هنری آن قوم دست یابیم، خواه پی جوی بازشناسی چندوچون آثار معماری‌شان باشیم و خواه نیازمند به دانستن رمز و راز موسیقی‌های گوناگونشان (فلامکی، ۱۳۸۷)

نمودار ۱: وجوه اشتراک معماری و موسیقی، ماخذ: نگارندگان با اتخاذ از (پور یوسف زاده و همکاران، ۱۳۸۹: ۳۹)



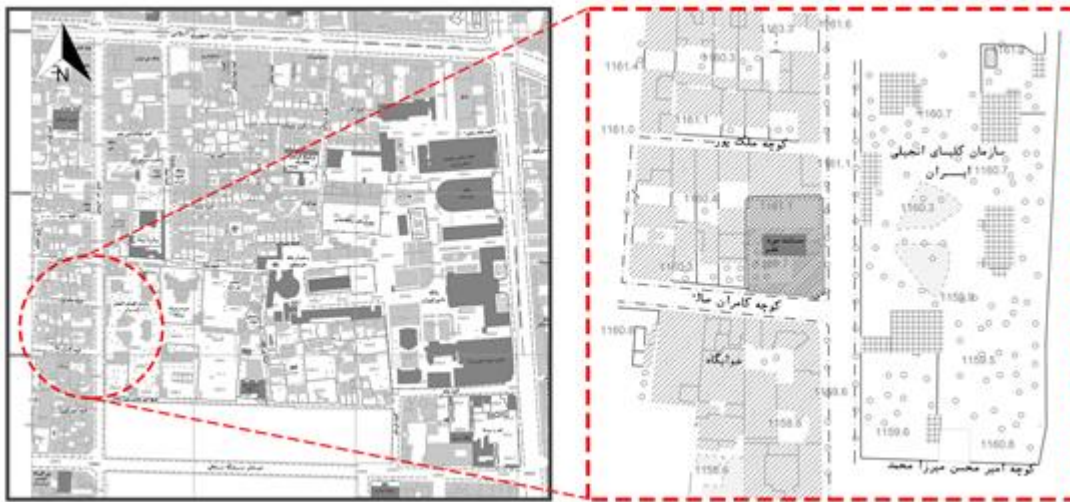
خیابان سی تیر و

۵. معرفی بافت تاریخی شاخص‌های طراحی در آن

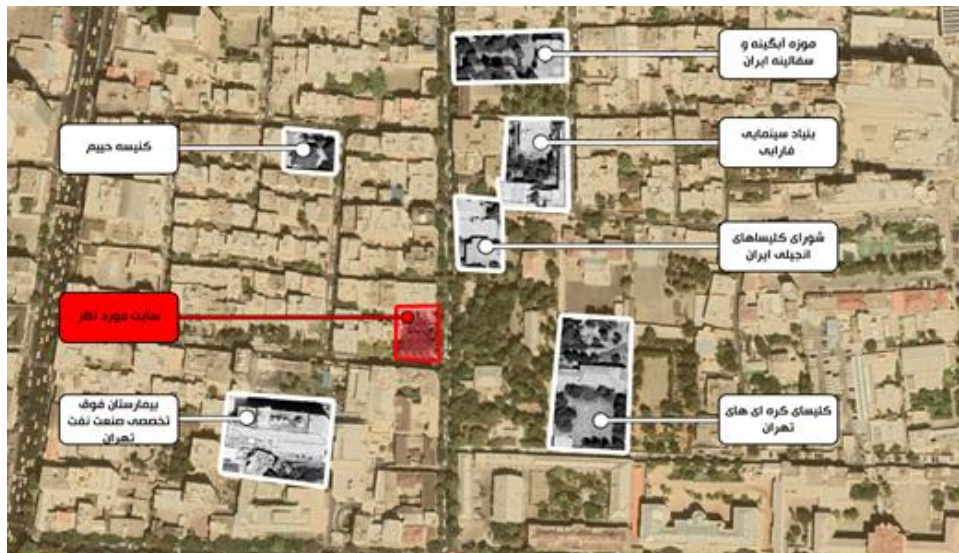
منطقه ۱۲ زادگاه روستای تهران در منابع قرون ۶ و ۷ هجری مرکز شکل‌گیری شهر تهران بوده است. شش محله قدیمی تهران یعنی عودلاجان، سنگلج، چاله میدان، دولت، بازار و ارگ در منطقه ۱۲ با ویژگی‌های معماری و شهری خود هنوز گذشته را در خود به نمایش می‌گذارند. بافت و محورهای تاریخی و فرهنگی ذی‌قیمتی مانند گذر امامزاده یحیی - گذر پامنار - گذر میرزا محمود وزیر - ناصرخسرو - میدان توپخانه و ... که تعداد آنها موارد بسیاری را در بر می‌گیرد یکی از عناصر اصلی بافت تاریخی و صحنه بسیاری از رخداد‌های تاریخ‌ساز و پیونددهنده فضاهای فرهنگی و تاریخی آن است که هویت اجتماعی و فرهنگی شهر را در طول تاریخ به نمایش می‌گذارد. خیابان سی تیر نهایتاً یک کالبد ویژه از تاریخ سیاسی؛ دینی؛ هویتی و گردشگری محسوب می‌گردد. خیابانی که سال‌های پس از انقلاب آرام‌آرام می‌رفت تا در کشاکش خرده رفتارهای سلیقه‌ای سیاسی محو شود و به وجود چند موزه البته ارزشمند همانند ایران باستان، ملک، آبگینه، طلا و جواهرات و ... خلاصه شود. تغییرات ضروری در بافت تاریخی این خیابان و همجواری آن با بناهای تاریخی، برای اعمال دقیق ضوابط و کنترل توسعه و جایگزینی بناهای قدیمی در طرح تفصیلی منعکس است.



همان‌طور که در تصاویر مشاهده می‌شود (تصویر ۴) بافت خیابان سی تیر در همجواری بناهای تاریخی بسیاری قرار دارد و وجود دهکده‌های غذایی در این خیابان، تداوم بافت تاریخی را از بین برده است و به‌سختی می‌توان بافت فرسوده را در پشت خیابان‌های جدید حدس زد. امروزه این خیابان در میان شبکه‌های جدیدالاحداث محصور شده و به علت فقدان عوامل اقتصادی-اجتماعی، از جمله تغییرات در نظام سنتی خانوارها، رو به افسردگی نهاده و سازهای فرهنگی و اجتماعی به‌مرور مقاومت خود را از دست داده‌اند. آنچه امروزه از خیابان باقی‌مانده مجموعه‌های فرسوده است که منطبق با نیازهای جدید ساکنین را ندارند. در وضعیت موجود، عناصر به شکل دورافتاده و بدون اصالت و هویت خود دور شده است.



تصویر ۳: مرز حدودی سایت موردنظر در خیابان سی تیر، (نگارندگان)



تصویر ۴: کاربری‌ها و عناصر خیابان سی تیر در وضعیت کنونی، (نگارندگان)

۶. بررسی چالش‌های موجود در خیابان سی تیر



نکات مستخرج در زمینه طراحی میان افزا (طبق مطالعات مشورهای بین‌المللی) را می‌توان به دودسته تقسیم کرد: الف: توصیه‌های ریخت‌شناسی به‌منظور حفظ شکل بصری بافت تاریخی و ب: توصیه‌های محتوایی و راهکار دهنده در خصوص نوع و محدوده حفاظت. یکی از آسیب‌های وارده به این بافت، به‌خصوص در دهه‌های گذشته، عدم درک درست از این خیابان تاریخی، ایجاد بناهای ناهماهنگ و در مواردی ساختار بناهای باقی‌مانده است؛ لذا یکی از چالش‌های موجود در برابر احیا و طراحی میان افزای این خیابان همگون کردن بافت است، به‌طوری‌که باعث حفظ اصالت گذشته آن شود. همچنین طبق توصیه‌های دیگر بناها میان افزا باید، علاوه بر هماهنگی با زمینه، روح زمان خود را بیان کند نه اینکه تقلیدی از شکل ظاهری آثار تاریخی باشد. برای حفاظت از معدود بناهای باقی‌مانده تاریخی، از جمله کلیساها و موزه‌ها، به حفظ خیابان سی تیر و محدوده پیرامون این بناها نیز نیاز است. در واقع این بناها در صورتی حفظ خواهد شد که نه به‌عنوان آثار جدا از هم بلکه در زمینه خود تعریف شوند. چرا که طبق بررسی سیر تاریخی این خیابان، ارتباط این آثار و تک بناها با یکدیگر به‌صورت یک کل منسجم به‌وضوح دیده شود. در نتیجه برای درک هرچه بهتر این خیابان نیاز است اصالت این خیابان در گذشته شناخته شود. پس از شناخت نیاز به کیفیت‌بخشی دوباره به خیابان سی تیر، بدون تغییرات اساسی در ترکیب اجتماعی ساکنان آن، احساس می‌شود. این کیفیت‌بخشی باعث تداوم بافت و ارتباط بهتر میان بنا و محیط اطراف آن شود. احیای بافت نیازمند احیای فعالیت‌ها، توسعه گردشگری و جریان یافتن پویایی و محترم شمردن ارزش‌های منطقه کمک کند.

۶-۱. بحث و بررسی یافته‌ها (شاخصهای میان افزا و سرای موسیقی)

در حال حاضر خیابان سی تیر بیش از هر چیز نیازمند درک و اصلاح خوانایی منطقه دارد. خیابان قوام‌السلطنه (سی تیر فعلی) قدمتی همپای مشروطه دارد و عمر آن به ۱۰۰ سال می‌رسد. از این حیث باید گفت این خیابان محصول مشروطه است؛ چراکه اساس آن تحت تأثیر تفکرات ناشی شده از مشروطه بنا شده است. بعد از مشروطه اقلیت‌ها از کلونی‌های خود (مثلاً از محله جهودها، ارمنی‌ها و...) خارج شده و وارد فضای شهری می‌شوند و رویکردهایی از طرف جوامع غیرمسلمان به این خیابان آغاز می‌شود. در دوره رضاشاه در زمین‌های پیرامونی میدان مشق نظام، مراکز دولتی تأسیس شدند. در انتهای این محدوده آندره گودار که خود معمار شهرداری پاریس بود، در سال ۱۳۱۶ به دستور رضا شاه این ساختمان ساخته و به موزه ملی تبدیل می‌شود. همچنین در زمان رضاشاه اندیشه تأسیس کتابخانه ملی شکل می‌گیرد اما در ادامه تصمیم می‌گیرند کتابخانه ملی را موقتاً در کتابخانه موزه مستقر کنند. در این خیابان تحول معماری در دهه‌های مختلف را در نوع بنا، نمای ساختمان، روکار و فرم ایوان‌ها و درگاهی‌ها می‌توان دید. البته اکثر گونه‌های خاص ساختمانی به سفارش افراد خاص ساخته می‌شده. در سال‌های اخیر پس از فرسوده شدن بناها و ساخت‌وساز بناهای بی‌ارتباط با زمینه تاریخی این خیابان و تبدیل شدن این خیابان به محل اغذیه‌فروشی باعث فاصله گرفتن این خیابان از تاریخچه خود شده است.

۶-۲. تدوین راهبردهای مداخله به‌منظور طراحی میان افزا

راهبردهایی برای مداخله را می‌توان ارائه داد، از جمله راهبردهای حفاظتی (به‌منظور حفاظت از آثار و اصالت مجموعه)، راهبردهای مدیریتی (به‌منظور بهبود عملکرد مرکز محله و رونق اقتصادی)، راهبردهای تهاجمی (به‌منظور سامان‌دادن به فضاهای سازمان‌نیافته و نیازمند احیا) و راهبردهای رقابتی (به‌منظور درک بیشتر مخاطبان و توسعه گردشگری)، مورد بررسی قرار گرفته است. باتوجه‌به آنکه اکثر راهبردها از نوع تهاجمی‌اند، این بافت بیش از هر چیز نیازمند تمرکز هم‌زمان بر نقاط قوت و گسترش فرصت‌های موجود در بافت خود دارد، و این یعنی طراحی مجموعه‌ای با هدف ارتقای پتانسیل‌های فرهنگی-گردشگری مرکز محله برای افزایش کیفیت محله و نیازهای ساکنان آن، و همچنین معرفی آن به‌عنوان مرکز محله‌ای پویا که با آثار باقی‌مانده تاریخی خود به مخاطب درک درستی از گذشته‌اش می‌دهد. باتوجه‌به بررسی این راهبردها می‌توان به احکام زیر در خصوص نحوه مداخله و طراحی میان افزا در بافت موردنظر رسید:

- طراحی سرای موسیقی محلی، جهت احیای سنت و فرهنگ تاریخی، این کاربری قابلیت احیا دارد و می‌تواند به‌عنوان بخشی از فرهنگ و هنر ایرانی باعث ارتباط میان نسل قدیم و جدید شود و مشارکت اجتماعی و فرهنگی آن‌ها را افزایش دهد. این سرای موسیقی نه‌تنها به‌عنوان فرهنگستان می‌تواند مورد بازدید قرار گیرد، بلکه به‌عنوان مجموعه‌ای سنتی و محلی برای تجربه فرهنگ و تاریخ این خیابان عمل کند.

- نیاز به ایجاد مسیر پیاده‌راه مناسب گردشگری و فضای تنفس در خیابان سی تیر



نظام حرکت سواره و پیاده
طرح پیشنهادی

نظام حرکت سواره و پیاده
وضعیت موجود

● ● ● ● ● حرکت پیاده

■ حرکت سواره

تصویر ۵: نظام حرکت سواره و پیاده در بافت موردنظر و طرح پیشنهادی آن طبق راهبردها، (نگارندگان)

- تأمین نیاز به پارکینگ: در حال حاضر خیابان سی تیر، به دلیل هجوم افراد مختلف به این خیابان برای اغذیه‌فروشی‌ها، فضای مناسبی برای سواره وجود ندارد، در طراحی میان افزای این خیابان، باید به تأمین پارکینگ‌های موردنیاز توجه شود. برای جلوگیری از اغتشاش بصری، این پارکینگ‌ها در سطحی پایین‌تر (در زیرزمین بنای میان افزا) در نظر گرفته شود.
- سامان‌دهی بصری و فیزیکی محله و ایجاد ارتباط میان آثار باقی‌مانده، در واقع طراحی میان افزا همچون مفصل پیونددهنده عناصر و تعریف‌کننده محور تاریخی است.
- لزوم معاصر سازی و توجه به نیازهای زمان، ضمن توجه به بافت تاریخی و نه صرفاً تقلید و تکرار از گذشته.
- ایجاد فضایی برای تعامل ساکنان، فضایی برای گرد هم آمدن سنین مختلف به منظور انجام فعالیت‌های گروهی، ایجاد حس تعلق میان ساکنین و افزایش فعالیت‌های فرهنگی و اجتماعی.
- پس از بررسی مبانی نظری و تحلیل چالش‌های بافت موردنظر، در مجموع می‌توان مداخله در بافت خیابان سی تیر به منظور طراحی میان افزا و حفظ اصالت بافت و درعین حال معاصر سازی و عدم شبیه‌سازی بنای میان افزا را با لحاظ راهکارهای ارائه شده در سه راهکار کلی دسته‌بندی کرد.
- الف - راهکارهای کیفی و سامان دهنده، همچون ملاحظات و ملزوماتی که به کیفیت طراحی در بافت موردنظر اشاره دارند و بیشتر در توصیه‌های بین‌المللی عنوان شده‌اند: سامان‌دهی بصری و فیزیکی و توجه به معاصر سازی در احیای آن و نه صرفاً تقلیدی از گذشته از جمله این راهکارهاست.
- ب - راهکارهای حفاظت و احیا که هدفشان حفظ بافت و تداوم آن است: احیای بافت تاریخی و حفظ اصالت بناهای اطراف با در نظر گرفتن رویکرد مناسب در طراحی میان افزا



ج - راهکارهای پیشنهاددهنده برنامه فیزیکی و کاربری سرای موسیقی، این راهکارها باتوجه به شناسایی نیازهای موجود بافت. در جدول زیر به ارائه راهکارهای مناسب در طراحی سرای موسیقی با توسعه میان افزا در خیابان سی تیر می پردازیم .

جدول ۲: راهبردهای مداخله در بافت خیابان سی تیر، (نگارندگان)

شرح راهبرد و نوع مقابله در بافت خیابان سی تیر	نوع راهکار
سایت مورد نظر نقطه عطفی در احیای تعاملات اجتماعی و فرهنگی در کنار افزایش اصالت کیفی بافت	راهبردهای تهاجمی
تقویت نقش و کاربری فرهنگی سرای موسیقی	
بهره برداری از پتانسیل های موجود در بافت همچون استفاده از فضاهای عبور و مرور	
حذف کاربری های تجاری (اغذیه فروشی ها) در راسته خیابان سی تیر که باعث ایجاد ناهماهنگی در بافت تاریخی شده است	
افزایش سطح آگاهی ساکنان بافت نسبت به تاریخ بافت خود و حس تعلق یافتن نسبت به آن	
تلاش برای احیای اصالت بافت به منظور افزایش حس تعلق و دل بستگی ساکنان به آن و عدم مهاجرت از آن	راهبردهای محافظتی
سامان بخشی به وضعیت بناهای اطراف و گذر تاریخی برای ادامه فعالیت و رونق اقتصادی آنان	
قابلیت و ارزش آثار باقی مانده تاریخی برای توسعه و بهبود وضعیت خیابان سی تیر و گردشگری در آن	راهبردهای رقابتی
احیای خیابان سی تیر به عنوان احیای اصالت فراموش شده بافت، به منظور درک مخاطبان و ساکنین از بافت و حفظ ارزش ها	
حفظ آثار باقی مانده تاریخی خیابان سی تیر و جلوگیری از تخریب های بناهای اطراف	راهبردهای تدافعی



۷. نتیجه گیری

همان‌طور که بررسی شد طراحی در بافت‌های تاریخی نیازمند دقت نظر و لحاظ شدن پارامترهای متعدد دارد، در این میان طراحی مبتنی بر شاخص‌های میان‌افزا منجر به ارائه راه‌حل‌های مناسب در این خصوص می‌گردد. پس از بررسی مبانی نظری و تحلیل چالش‌های بافت موردنظر و باتوجه به معاصر سازی و ساماندهی بصری و فیزیکی به خیابان سی تیر، احیا و حفاظت از بافت تاریخی به صورت متداوم، می‌توان به طرح بنای میان‌افزا با عرصه سرای موسیقی محلی رسید. در این پژوهش نتایج حاصل از مرحله تحلیل محتوا و استدلال منطقی مورد استفاده قرار گرفته است. اصول طراحی مبتنی بر شاخص‌های توسعه میان‌افزا راه‌حل مناسبی در برون‌رفت از مسائل موجود در طراحی و مواجهه با بافت‌های تاریخی داشته است. بدین ترتیب نتایج حاصل از روش‌های پژوهشی به کار گرفته شده در طراحی سرای موسیقی محلی که می‌تواند تطابق بیشتری با ضوابط کاربری در بافت‌های تاریخی سی تیر داشته باشد و مورد استفاده قرار گرفته شود.

فهرست مراجع

۱. ابراهیمی، سمیرا، خبیری، امید، لرک، علیرضا، تعامل موسیقی و معماری در طراحی خانه موسیقی، نشر هنر و علوم دانشگاهی، ۱۳۹۷
۲. ابریشمی، آلان، (۱۳۸۲). طراحی مرکز آفرینش‌های موسیقی استان آذربایجان شرقی، تبریز، پایان نامه کارشناسی ارشد دانشگاه شهید بهشتی
۳. ابوالفضل، فلاح، ساغر، دهقان (۱۳۹۷). طراحی فرهنگستان سرناد در بافت شهری تاریخی یزد، (نمونه موردی: محله تاریخی اکبرآباد)، فصلنامه پژوهش‌های نوین علوم جغرافیایی، معماری و شهرسازی، ۹۰
۴. احمدی پور، روناک، موسیقی در آیین‌های محلی کرمانشاهان، تهران، کتاب ابزار، ۱۳۸۳
۵. افشار نادری، ک، (۱۳۷۷). معماری و ایده، ماهنامه معمار، شماره ۳، بینش، شناخت موسیقی ایران، انتشارات هنر، تهران
۶. اعتضادی، ز، طغیان، ش، بررسی معماری میان‌افزا در پالمیست بناهای تاریخی، تهران، نشر رز، ۱۳۹۸
۷. پور یوسف زاده، س، بمانیان، م، احمدی، ف، (۱۳۸۹). بازشناسی وجوه اشتراک معماری و موسیقی، فصلنامه ماه هنر، ۱۴۷
۸. جاوید، هوشنگ، آشنایی با موسیقی نواحی مختلف ایران، تهران، انتشارات سوره مهر، ۱۳۸۴.
۹. خوش پناه، سورا، جدیدی عباسی، محمد (۱۳۹۵). طراحی سرای موسیقی در شهر تبریز باتوجه به فرهنگ غنی شهر از لحاظ موسیقی آذربایجان (عاشق‌لار)، اولین کنفرانس ملی آینده مهندسی و تکنولوژی
۱۰. دهلوی، ح، (۱۳۸۹). آوایی از سرتیغ کوه تا بلندای هنر معماری، مجموعه مقالات معماری و موسیقی
۱۱. سراج، حسام الدین، (۱۳۷۹). موسیقی و معماری، فصلنامه معماری و فرهنگ (۴)
۱۲. فرشچی، حمیدرضا، اویسی، حانیه، (۱۴۰۰). مطالعه و تبیین راهبردهای احیای مرکز محله پنجه شاه کاشان به منظور طراحی میان‌افزا و حفظ اصالت تاریخی آن، نشریه علمی باغ نظر ۶۴-۷۷، خرداد ۱۴۰۰
۱۳. فلامکی، منصور، (۱۳۸۷). معماری و موسیقی، تهران، نشر فضا
۱۴. قدیری، بهرام (۱۳۸۵). ساختارهای جدید در محیط‌های تاریخی، چاپ اول، تهران، دانشگاه تهران
۱۵. قمی، مریم، تبریزی، نازنین، وزال، محمدحسین، (۱۳۹۷). ارزیابی اثرات اجتماعی گردشگری موسیقی فولکلور بر جوامع محلی از دیدگاه کارشناسان (مورد مطالعه: شهر آق‌قلا) جامعه‌شناسی نمادهای اجتماعی ۵(۱۲) ۹۵-۱۱۳
۱۶. غلامی دامسکی، مهدی، (۱۳۹۳). ارتباط میان معماری و موسیقی، اولین کنفرانس ملی تحقیق و توسعه در هزاره سوم، علی آباد کتول، دانشگاه آزاد اسلامی واحد علی آباد کتول
۱۷. مسعود، م، بیگ زاده شهرکی، ح (۱۳۹۲). بناهای میان‌افزا در بافت‌های تاریخی، چاپ اول، تهران: انتشارات آذرخش .
۱۸. نائینی، ش، سهیلی، ج (۱۳۹۸). استراتژی ترجیحی طراحی بناهای میان‌افزا در بافت‌های تاریخی از دیدگاه متخصصان معماری، شهرسازی و مرمت، شماره ۲۷



سومین کنفرانس ملی شهرسازی و معماری دانش بنیان

3rd National Conference On Knowledge-Based Urban Development and Architecture



۱۹. نامی، غ، ۱۳۷، چگونگی‌های آفرینش یک اثر هنری، کتاب مجموعه مقالات معماری و موسیقیوحدت طلب، مسعود، رحیمیان، محمدامین، رامین(۱۳۹۲). بررسی مفهوم هنر عمومی و کنش متقابل آن با مردم در فضاهای عمومی، اولین همایش ملی شهرسازی و معماری در گذر زمان، تهران، ۴
۲۰. وحدت طلب، م، رحیمیان، م (۱۳۹۲). بررسی مفهوم هنر عمومی و کنش متقابل آن با مردم در فضاهای عمومی، اولین همایش ملی شهرسازی و معماری در گذر زمان، تهران، ۴.

21. Wheeler , stephan .2001.infill development in the san francisco bay area : current obstacles and responses ,the annual conference of the association of collegiate schools of planing T cleveland,ohio.

22.Wheeler , stephan.2002. smart infill : creating more livabe communities in the bay area : a guid for bar area leaders,sanfrancisco ,CA:greenbelt Alliance .