



بررسی پیوند میان کالبد و میراث ناملموس در ارائه طرح باز زنده‌سازی و نقش آن در ارتقای تعاملات اجتماعی (نمونه موردی: خانه صادق هدایت)

مهسا غنی زاده ضرغامی^۱، راضیه لیبیب زاده^{۲*}

۱- کارشناس ارشد مرمت و احیای ابنیه و بافت‌های تاریخی، دانشگاه آزاد اسلامی واحد علوم و تحقیقات، تهران، ایران.

mahsaghanizadeh1369@gmail.com

۲- استادیار گروه معماری، دانشگاه آزاد اسلامی واحد علوم و تحقیقات، تهران، ایران.

r-labibzadeh@srbiau.ac.ir

چکیده

امروزه مرمت بناهای تاریخی نه فقط به جهت حفظ اصالت بنا و تداوم بخشیدن به آن، بلکه به‌عنوان یک صنعت مهم با اهداف و رویکردهای مختلف اقتصادی، فرهنگی و اجتماعی حائز اهمیت بسیار می‌باشد. در این پژوهش به مطالعه موردی خانه صادق هدایت به‌عنوان یکی از مشاهیر ادبی معاصر پرداخته و تلاش گردیده ضمن حفظ ارزش‌های کالبدی و با در نظر گرفتن پتانسیل‌های موجود در بنا، طرح باز زنده‌سازی بنای ذکر شده به‌عنوان مجموعه فرهنگی - هنری با رویکرد ارتقای تعاملات اجتماعی ارائه گردد.

در واقع هدف اصلی در این پژوهش در ابتدا دستیابی به یک چارچوب نظری و عملی جهت ارائه طرح مرمتی متناسب با کالبد و شخصیت ادبی متناسب به بنا می‌باشد که ضمن ایجاد حس پویایی و ارتقای تعاملات اجتماعی به نیازهای فرهنگی و اجتماعی طیف وسیعی از جامعه پرداخته شود. این پژوهش که به روش تحلیل کیفی محتوا - استدلال منطقی که به‌صورت مطالعه کتابخانه‌ای، میدانی صورت گرفته است، به‌منظور ارتقای تعاملات اجتماعی و ایجاد احساس رضایت و پویایی در گردشگر که از اهداف اصلی ما می‌باشند یافته‌ها و راهکارهای نظری و عملی به شرح زیر پیشنهاد می‌گردد:

مطالعه و شناخت دقیق ظرفیت‌ها و پتانسیل‌های موجود در بنا، شناخت شخصیت ادبی متناسب به بنا به‌عنوان عامل هویت‌بخش و میراث ناملموس (میراث پنهان)، ارائه کاربری‌های متنوع برای هر فضا (به‌منظور بالابردن مشارکت مردمی) متناسب با رویکرد و نیازهای جامعه، ایجاد انگیزه‌های اقتصادی از مرمت، سازش میان کالبد و نیازهای امروز، توجه و اهمیت به نسل جوان به‌منظور فرهنگ‌سازی بهتر نسبت به ارزش‌های تاریخی و هویتی.

واژگان کلیدی: اصالت بنا، باز زنده‌سازی، صادق هدایت (میراث ناملموس)، تعاملات اجتماعی.



۱- مقدمه

ایران کشوری با فرهنگ و تمدن چندین هزارساله، دارای پیشینه تاریخی غنی و پربراری در زمینه ادبیات، هنر، معماری، ریاضیات و علوم می‌باشد. یکی از جلوه‌های تاریخ و تمدن کهن، بناهای ارزشمند تاریخی است که نقش بسزایی در هویت بخشی به جوامع و نسل‌ها دارند، از همین رو تلاش در جهت حفظ و مرمت آنها امری ضروری می‌باشد.

آثار هنری و فرهنگی هر کشوری نماد هویتی و شناسنامه فرهنگ آن جامعه است. نقش فضاهای فرهنگی، یا به عبارتی فضایی که در آن تعاملات اجتماعی شهروندان شکل می‌گیرد و فرهنگ جامعه در بستر آن ارتقا می‌یابد، در کشور ما روزبه‌روز در حال افول است (دهقانی و همکاران، ۱۳۹۸). مفاخر افراد یا پدیده‌هایی هستند که می‌توان به آنها افتخار کرد و به عبارتی مایه فخر و مباهات هستند. شناسایی ابعاد مختلف مفاخر می‌تواند موجب تقویت ارزش‌ها، فرهنگ، هویت فرهنگی و حتی ملی شود (زکریایی کرمانی، ۱۳۹۴). روان‌شناسی محیطی، رابطه انسان با محیط کالبدی و تأثیرات این دو بر یکدیگر را به گونه‌ای مورد بررسی قرار می‌دهد که ارزش‌ها، نگرش‌ها و احتیاج‌های او مورد توجه قرار گیرد (عسکری طاری و لیتکوهی، ۱۳۹۳). تعامل سازنده بین انسان و محیط باعث جذب انسان به حضور در فضا می‌گردد که در فضای شهری موجب افزایش روحیه گردشگری است. انسان موجودی اجتماعی است، حضور در فضای جمعی و شهری در تعامل با محیط و انسان‌های دیگر در شکل‌گیری هویت و فرهنگ او تأثیر بسزایی دارد (منصوری و کریمی فرد، ۱۳۹۸).

۲- سؤالات تحقیق

- ۱- ظرفیت و پتانسیل‌های موجود در بهسازی بافت تاریخی چیست؟
- ۲- چگونه می‌توان بین تک عناصر تاریخی (خانه پدری صادق هدایت) و افراد نسل جدید پیوند فضایی - ادراکی - کالبدی منسجم برای ارتقاء و تعاملات اجتماعی - فرهنگی و زندگی اجتماعی آنها ایجاد کرد؟
- ۳- ارائه طرح احیا متناسب با ابعاد شخصیتی صاحب بنا (صادق هدایت) و توجه به تعاملات اجتماعی - فرهنگی چگونه انجام خواهد شد؟

۳- روش تحقیق

این پژوهش باتکیه بر روش تحقیق تحلیل کیفی محتوا - استدلال منطقی که به صورت مطالعه کتابخانه‌ای، میدانی انجام خواهد شد. در مطالعات کتابخانه‌ای به مبانی نظری بنا و دخالت‌های صورت گرفته در آن و چگونگی ارزیابی ظرفیت‌ها و پتانسیل‌های موجود در بهسازی بنا و همچنین شناختن ابعاد شخصیتی و ویژگی‌های صاحب بنا و چگونگی تغییر دادن این پتانسیل‌ها و ویژگی‌ها در طراحی بناهای تاریخی است که سعی می‌شود روندی کل به جز را طی نماید. برای شناخت دقیق نمونه موردی مطالعات میدانی از نظر کالبدی، اقتصادی، اجتماعی و فرهنگی و ... اهمیت می‌یابد.

۴- روانشناسی محیطی

روانشناسی محیطی رشته‌ای است که با تعاملات و روابط میان مردم و محیطشان سرکار دارد (پوراحمدیان کورانه و مصیب زاده، ۱۳۹۷). رابطه انسان - محیط رابطه‌ای دوسویه است. هر دو به نوعی بر هم تأثیر گذارده و از هم متأثر می‌شوند (الکساندر، ۱۳۸۶). مفاهیم مربوط به محیط و اولویت‌های زیبایی‌شناختی در این حوزه مورد توجه قرار می‌گیرند و در قالب نقش‌های رفتاری بروز می‌نمایند (جعفرپور و همکاران، ۱۳۹۵).

۱-۴- محیط

در محیط، مفهومی است پیچیده و مرکب که ابعاد گوناگونی دارد. داده‌های فضایی، جنبه‌های اجتماعی، فرهنگی، فیزیکی، معماری، نمادی، جغرافیایی، تاریخی، زیستی از ابعاد مهم محیط محسوب می‌شوند (مرتضوی، ۱۳۸۰).

۲-۴- ادراک محیطی



ادراک انسان از محیط از محوری ترین مقولات در روانشناسی محیطی است. ادراک محیطی فرایندی است که از طریق آن انسان داده‌های لازم را بر اساس نیاز از محیط پیرامون خود برمی‌گزیند (نمازیان و قارونی، ۱۳۹۲). لذا ادراک فرایندی هدفمند است و به فرهنگ و نگرش و ارزش حاکم بر تفکر ادراک‌کننده بستگی دارد. از این رو فرآیند ادراک همواره با شناخت انسان از محیط همراه است. در حقیقت ادراک محیطی از تعامل ادراک حسی و شناخت که در ذهن انسان تجربه شده‌اند حادث می‌شوند. در این فرآیند نقش محیط به‌عنوان عامل اساسی در رشد، توسعه و در نهایت در یادگیری مورد توجه قرار می‌گیرد (مطلبی، ۱۳۸۰). انسان نیز با رفتار خود که ناشی از جنبه‌های فرهنگی، اجتماعی، اقتصادی و شخصیتی است بر محیط تأثیر می‌گذارد و آن را در جهت ارضای نیازهای فیزیولوژیک و اجتماع خود دگرگون کرده، فضا را سازمان‌دهی می‌کند (معماربان، ۱۳۸۴). هدف از روانشناسی محیطی کاربردی، مدیریت بهتر محیط برای زندگی و رشد روانی بهتر است (پورا احمدیان کورانه و مصیب زاده، ۱۳۹۷).

۳-۴- انگیزش

انسان موجودی پیچیده است که دارای انگیزش‌های مادی، روحی و معنوی گوناگون و متفاوت می‌باشد. انگیزش نیرویی است که هدایت‌کننده و سازمان‌دهنده ادراک، شناخت و یا رفتار هدفمند آدمی است (مطلبی، ۱۳۸۰).

۴-۴- نیازهای انسانی

رفتارها در جهت ارضای نیازهای انسانی شکل می‌گیرند؛ بنابراین تبیین نظریه طراحی معماری محیط، بر اساس مفاهیم نیازهای انسانی، یک ضرورت است (تنیده و طوفان، ۱۳۹۵). مدل مازلو (۱۹۴۳ و ۱۹۵۴) در معماری محیط کاربرد دارد. نیازهای فیزیولوژیک، نیازهای امنیت و ایمنی، نیازهای عاطفی، نیاز به احترام و تعلق و نیاز به خودشکوفایی است که نیازهای شناختی و زیباشناختی و تمایل به زیبایی را شامل می‌شود. این طبقه‌بندی برای تفکر طراحی معماران، چارچوب مناسبی را فراهم آورد (تنیده و طوفان، ۱۳۹۵).

۴-۵- تعاملات اجتماعی

انسان‌ها در سراسیمگی شهرهای امروز، به دنبال عرصه‌هایی با هویت‌های ویژه‌ای هستند تا علاوه بر تأمین آسایش و تعامل با هموعان در بستر پویایی اجتماعی به کمال متعالی خود نائل شوند (قنبران و جعفری، ۱۳۹۳) جنبه‌های اجتماعی و فعالیت‌های جاری در فضا در کنار ابعاد شکلی و زیبایی بصری که تجربه حرکت توسط انسان در درون فضا توسط وی ادراک شود از عوامل مؤثر در شکل‌گیری تعاملات اجتماعی در میان افراد دانسته شده است (قنبران و جعفری، ۱۳۹۳).

۶-۴- مؤلفه‌های مؤثر بر ارتقای تعاملات اجتماعی

ارتقای تعاملات اجتماعی از مهم‌ترین جلوه‌های فضاهای شهری موفق می‌باشد (قنبران و جعفری، ۱۳۹۳). بین شکل‌گیری تعاملات اجتماعی و طراحی فضای معماری رابطه معناداری وجود دارد. در واقع به دنبال عوامل مؤثر بر شکل‌گیری تعاملات دو بعد وجود دارد. یکی تأثیری که فضا بر مردم و دیگری تأثیری که مردم بر مردم بر امکان شکل‌گیری تعاملات می‌گذارند. مفهوم اول به معنای عوامل محیطی تأثیرگذار مانند عوامل کالبدی و عملکردی محیط می‌باشد و مفهوم دوم به معنای تأثیری که مردم بر روی یکدیگر می‌گذارند که مرتبط به آداب، سنن و فرهنگ جامعه‌ای می‌شود، که کار طراحان مرتبط با مفهوم اول و عوامل کیفی می‌باشد که می‌توان با طراحی مناسب به آن دست‌یافت (حسینی و شجاعی، ۱۳۹۸). عوامل مؤثر در شکل‌گیری تعاملات اجتماعی عبارت‌اند از: قلمرو، ازدحام، خلوت، حس تعلق، امنیت اجتماعی، مشارکتی بودن فضا، وجود انواع فضاهای عمومی، دسترسی و نوع میزان مراجعه و... می‌باشد (قنبران و جعفری، ۱۳۹۳). استفاده از این عناصر نه تنها بر زیبایی مکان می‌افزاید بلکه منجر به خوانایی فضایی و تجربه‌های به‌یادماندنی نیز می‌گردند (حبیب، ۱۳۸۶).

۷-۴- فضای عمومی به‌عنوان بستر تعاملات اجتماعی



فضاهای عمومی فضاهایی هستند که افراد و گروه‌های مختلف اجتماعی در آن سهیم‌اند، این فضاها محلی برای تبادل افکار و اطلاعات و مکانی برای شکل‌گیری شبکه‌های اجتماعی هستند. چنین فضاهایی بیش از آنکه تنها یک فضا باشند یک تجربه‌اند که نتیجه چنین تعامل و تجاربی در میان افراد و گروه‌های مختلف، دریافت حس هویت جمعی، احترام به خود (عزت‌نفس)، ارتقای مهارت‌های جمعی و مشارکت اجتماعی خواهد بود (دانشپور و چرخچیان، ۱۳۳۸۶). هر چه فضاهای عمومی از کیفیت بیشتر و بالاتری برخوردار باشد زمینه برای انجام تعاملات اجتماعی در پی انجام فعالیت‌های جمعی فراهم شده و باعث حس سرزندگی و حیات مدنی می‌شود (یزدانفر و همکاران، ۱۳۹۰).

۵- هویت و فرهنگ

فرهنگ یکی از عوامل مهم در چگونگی شکل‌گیری فضاهای معماری به شمار می‌آید و معماری آن جامعه تصویر عینی آن فرهنگ می‌باشد. از طرفی نیز اعتبار و ارزش هر جامعه به فرهنگ آن است (حسینی و شجاعی، ۱۳۹۸). به تعبیر گسترده آن، فرهنگ عبارت از نظام مشترکی از باورها، ارزش‌ها، رسم‌ها، رفتارها و مصنوعات که اعضای یک جامعه در تطبیق با جهان‌شان و در رابطه با یکدیگر به کار می‌برند و از راه آموزش از نسلی به نسل دیگر انتقال می‌یابد (امیدی فر، ۱۳۷۸). فرهنگ باید دارای کارکرد و پویایی بوده و کارکرد آن در برگزیده تمام افراد و اقشار جامعه باشد. بهترین زمینه الگوبرداری جهت توسعه فرهنگی و زیباسازی محیط‌زیست استفاده از ارزش‌ها و میراث فرهنگی هر منطقه است (بزی، ۱۳۸۶).

از جمله بناهایی که می‌توانند نقش نشانه‌ای بازی کنند، به شهرهای ما هویت دهند و با مردم به صورت فرهنگی ارتباط برقرار نمایند، یادمان‌ها هستند. یادمان‌ها عامل مهمی در گردآوری مردم و ایجاد پلی بین گذشته و آینده یک ملت هستند (ترکمن و همکاران، ۱۳۹۸). بافت‌های تاریخی، منبعی ارزشمند هستند که به مثابه دارایی فرهنگی و هویتی شهرها و کشورها به شمار می‌روند (محمدی و چنگلواپی، ۱۳۹۲). میراث فرهنگی و ارزش‌های نهفته آن منشأ و منبع تولید علم، فرهنگ، هنر و معماری است لذا باید در جهت حفظ آن تلاش نماییم (رضازاده، ۱۳۹۱). بعد از تأثیر عوامل اقلیمی و شرایط محیطی که منجر به تولید سرپناه برای انسان می‌شود، عوامل فرهنگی - اجتماعی نقش بسیار مهمی در شکل‌گیری فضاهای انسان‌ساخت دارد (نظیف، ۱۳۹۲).

۱-۵- خوشه‌های فرهنگی

خوشه‌های فرهنگی و خلاق گروهی از صنایع، بنگاه‌ها و مؤسسات خلاق یا فعالیت‌های فرهنگی‌اند که دارای تمرکز و استقرار فضایی هستند و از پتانسیل رشد قابل توجهی برخوردارند. یکی از ویژگی‌ها و خصوصیات خوشه‌ها و صنایع فرهنگی و خلاق که بهره‌گیری از آنها، راهبردی نوین در مرمت و احیای بافت‌های تاریخی به شمار می‌رود؛ سختیت، هماهنگی و سازگاری و تطابق آنها با اصول، اهداف، معیارها و ابعاد مرمت و احیای بافت‌های تاریخی است (محمدی و چنگلواپی، ۱۳۹۲).

جدول ۱: صنایع خلاق و فرهنگی (محمدی و چنگلواپی، ۱۳۹۲).

صنایع خلاق و فرهنگی			
میراث فرهنگی تجلیات فرهنگی - سنتی: هنرها و صنایع دستی، اعیاد و جشن‌های قومی، ملی و آئینی. مکان‌های فرهنگی: مکان‌های باستانی، موزه‌ها، کتابخانه‌ها، نمایشگاه‌ها و...	هنرها هنرهای تجسمی: نقاشی، مجسمه‌سازی، عکاسی و عتیقه‌جات. هنرهای نمایشی: موسیقی زنده، تئاتر، اپرا، سیرک، نمایش عروسکی و...	رسانه‌ها نشر و رسانه‌های چاپی: کتاب‌ها، مطبوعات و سایر نشریات سمعی و بصری: فیلم، تلویزیون، رادیو و...	آفرینش‌های کاربردی طراحی: طراحی داخلی، گرافیک، مد لباس، جواهرآلات و اسباب‌بازی‌ها رسانه‌های جدید: نرم‌افزار، بازی‌های ویدئویی و محتوای دیجیتالی شده خلاق
خدمات خلاق: معماری، تبلیغات، پژوهش و تحقیق خلاق در زمینه‌های فرهنگی و مرتبط با فرهنگ و دیگر خدمات خلاق مرتبط اعم از دیجیتالی و غیر آنها			

۶- نسل جوان



جوانی از مهم‌ترین دوره‌های حیات و از زیباترین و پربارترین مراحل زندگی انسان در تمام جوامع بشری است. جوانان نیازمند مکانی هستند که بتواند نیاز آموزشی و پرورشی آنان را تأمین نماید و همچنین به گذراندن اوقات فراغت آن‌ها در محیطی جمعی یا فردی جامع عمل ببوشاند. تعامل اجتماعی و برقراری ارتباط می‌تواند یک موضوع فرهنگی باشد اما امروزه آنچه که با آن مواجه هستیم کاهش روابط و مشارکت اجتماعی در فضاهای شهری است. ما معماران موظف به ایجاد محیط‌هایی سالم و اخلاقی برای جوانان هستیم. محیط‌هایی که جوانان بتوانند در آن بدون مشکل با یکدیگر تعاملات اجتماعی مفید و سازنده داشته باشند و آن را پدیدار نمایند. محیط‌هایی همچون: سینما، کافه تریا، فضای باز، مجموعه‌های فرهنگی و ... می‌تواند پاسخگوی این نوع نیاز و مشکل جوانان باشد. تولید فرهنگ سرانجام جایی است که در آن بین شهر و شهروند رابطه‌ای متقابل و پویا ایجاد می‌شود. مجموعه‌های فرهنگی می‌توانند به ایجاد تعاملات اجتماعی کمک کنند و دیدگاه افراد به‌ویژه جوانان را تغییر دهند، همچنین می‌توانند به آن‌ها کمک کنند تا با مسائل اجتماعی و فرهنگی از طریق تعاملات اجتماعی یک برخورد صحیح پیدا نمایند (حسینی و شجاعی، ۱۳۹۸).

۷- گردشگری در برنامه‌ریزی شهری

مقاصد عمده گردشگری در جهت جذب گردشگران، برنامه‌ریزان را بر آن داشته تا در جهت افزایش درآمدهای حاصله از فعالیت‌های گردشگری به دو مقوله مهم توجه کنند: اول افزایش رضایت گردشگران و ارتقای لذت و کیفیت تجربه گردشگری، دوم تلاش در جهت حفظ منافع جوامع میزبان (Inskip, 1991) بنابراین پاسخگویی و ایجاد رابطه‌ای دوطرفه میان گردشگر و شهروندان شهر به‌عنوان جامعه محلی که علاوه بر گسترش گردشگری شهری، بتواند رونق حیات مدنی شهر را نیز موجب شود که از شاخص‌های موفقیت گردشگری شهری محسوب می‌شود؛ لذا این رویکرد باید جامعه و خاطره جمعی را به‌عنوان عامل مشترک و پیونددهنده مخاطبان خود مدنظر قرار دهد (زندیه و شعبان‌جولای، ۱۳۹۴). چراکه مداخله در بافت با رویکرد گردشگری علاوه بر برآورده کردن نیازهای ساکنین شهر و حضور و تعاملات اجتماعی آنان، به سبب میزبانی از گردشگر سبب رسیدن به هدف غایی یعنی بهبود شرایط اقتصادی و اجتماعی از دست‌رفته این مناطق شود که یکی از چالش‌های اساسی محلات تاریخی فرسوده است (منصوری و کریمی فرد، ۱۳۹۸).

۸- مروری بر زندگی و شخصیت صادق هدایت (میراث ناملموس)

صادق هدایت در سال ۱۲۸۱ ه. ش در یک خانواده اشرافی که اعضای آن در هر دو رژیم قاجار و پهلوی صاحب مناسب بالای سیاسی، نظامی و قضایی بودند، به دنیا آمد. صادق هدایت پس از گذراندن دوره ابتدایی در مدرسه علمیه تهران به دارالفنون رفته و دوره متوسطه اول خود را در آنجا سپری می‌کند. سپس برای ادامه تحصیل و اتمام دوره متوسطه دوم به مدرسه‌ی سن لویی می‌رود (قادری، ۱۳۹۶). و پس از پایان تحصیل در این مقطع به همراه نخستین گروه از دانشجویان اعزامی برای آموختن ریاضیات عالی عازم اروپا شده و در بلژیک در رشته معماری مشغول به تحصیل می‌شود (فرزانه، ۱۹۸۸). سپس به فرانسه سفر کرده و بعد از مدتی دست از تحصیل کشیده و تمام زمان خود را به نوشتن سپری می‌کند. بعد از بازگشت از فرانسه در بانک ملی مشغول به کار می‌شود ولی بعد از حدود دو سال از این شغل استعفا می‌دهد در این مدت به همراه مجتبی مینوی، بزرگ علوی و مسعود فرزاد گروه چهار نفره (ربعه) را تشکیل می‌دهد که هدف آن ایجاد روحی تازه در ادبیات ایران بوده است. سپس به هندوستان سفر کرده و مشغول یادگیری زبان پهلوی می‌شود و بعد از بازگشت به ایران و تا پایان عمر خود در دانشکده هنرهای زیبا به‌عنوان مترجم مشغول به کار می‌شود (قادری، ۱۳۹۶). صادق هدایت در طول فعالیت حرفه‌ای تالیفات بسیاری از خود به جای گذاشته که مهم‌ترین آنها عبارتند از: فواید گیاهخواری، زنده به گور، پروین دختر ساسان، سایه مغول، اصفهان نصف جهان، سه قطره خون، نیرنگستان، سایه روشن، مازیار، وغ وغ ساهاب، بوف کور، سگ ولگرد، داش آکل، علویه خانم، ولنگاری، حاجی آقا، افسانه آفرینش، توپ مرواری، پیام کافکا و بسیاری نوشته‌های پراکنده از آثار بجا مانده صادق هدایت است همچنین ترجمه‌های بسیاری از زبان فرانسه و پهلوی به زبان فارسی از او به یادگار مانده است که مهم‌ترین آنها شامل: تمشک تیغ دار (۱۳۱۰) نوشته آنتوان چخوف، دیوار نوشته ژان پل سارتر، کارنامه اردشیر بابکان (۱۳۲۲)، زند و هومن یسن (۱۳۲۳)، آمدن شاه بهرام ورجاوند (۱۳۲۴) و ... (سایت تقویم تاریخ) یکی از موثرترین کارهای صادق هدایت که برای محققین معاصر نمونه شد در زمینه شناساندن شخصیت و آثار یک شاعر و یا نویسنده بود که می‌توان به روش تجزیه و تحلیل رباعیات خیام، ویس و رامین و نوشته‌های کافکا و کارل چاپک اشاره کرد (فرزانه، ۱۹۸۸).

۱-۸-۱- احوالات صادق هدایت از نگاه شاگردش فرزانه

هدایت روزبه‌روز واقع‌بین‌تر می‌شد. هدایت هرگز از زندگی دل‌زده نشد. مسائل اطرافش را با موشکافی و استدلال عقلانی بررسی می‌کرد. هیجانانش در تمام لذت‌ها بود: نوشیدن، رفتن به تماشای فیلم و تئاتر، گل‌و گیاه، باغ‌وحش، موزه، نمایشگاه نقاشی ... هدایت، زندگی در محیط‌های شاد را دوست داشت. اما از هر چه شلخته، مبتذل و وقیح بود می‌گریخت. هدایت از دیدن مردم، خنده بچه‌ها، چهره‌ باز دختر و پسر شاد می‌شد. از نظر هدایت حافظ و فردوسی و همچنین تاریخ بیهقی و کلیله دمنه نثرهای با ارزشی هستند. همچنین صادق بیشتر اوقات فراغت خود را به بازی شطرنج و یا شنیدن موسیقی کلاسیک می‌گذراند. صادق علاقه بسیاری به حیوانات و تماشای بندبازی داشت (فرزانه، ۱۹۸۸).

۸-۲- مرگ صادق هدایت

در شب ۹ آوریل ۱۹۵۱، در یک آپارتمان محقر کوچه شامپی یونه (championnet) واقع در محله هجدهم پاریس به دلیل افسردگی که بر او غلبه کرده بود، به وسیله گاز شهری خودکشی کرد (فرزانه، ۱۹۸۸) و در گورستان پرلاشز به خاک سپرده شد (سایت تقویم تاریخ)

۸-۳- خانه صادق هدایت

در خیابان کوشک قدیم (تهران) مابین خیابان لاله‌زار و سعدی بنایی ارزشمند قرار دارد که از حیث تاریخی با داشتن قدمتی بالغ بر ۱۵۰ سال و به زمان قاجاریه برمی‌گردد که علاوه بر ارزش‌های تاریخی از لحاظ معماری دارای ویژگی‌های منحصر به فردی می‌باشد. بانی خانه هدایت را اعتضادالملک می‌دانند. ایشان این خانه را در دوره قاجاریه با مساحت ۱۰۰۰ مترمربع ساخته و در آن تزییناتی چون آجرکاری و کاشی‌کاری بهره جسته است (قادری، ۱۳۹۶). یکی از عواملی که باعث اهمیت این بنا گردیده، شخصیت ادبی معاصر و نام‌آشنای این کشور یعنی صادق هدایت است که در این بنا زندگی می‌کرده است. این عمارت در طول سال‌ها دستخوش تغییرات بسیاری بوده است. پس از انجام عملیات مرمتی که از سال ۱۳۵۳ تا ۱۳۵۷ به طول انجامیده، علی‌رغم ثبت میراث‌فرهنگی در سال ۱۳۷۸ تا کنون مورد هیچ‌گونه توجه یا ارزش‌گذاری واقع نشده است و در سال‌های اخیر به دلیل عدم مدیریت مناسب تغییر کاربری‌هایی چون مهدکودک لطمات بسیاری به آن وارد گردیده است. لازم به ذکر است در حال حاضر مجموعه خانه پدری صادق هدایت تحت مدیریت بیمارستان امیراعلم به‌عنوان کتابخانه اعضای هیئت‌علمی و دپوی پرونده‌های بیمارستانی مورداستفاده می‌باشد که بخش کتابخانه به دلیل فضای نامناسب مورد استقبال چندانی قرار نگرفته و بخش دپوی پرونده‌ها به شکل انباری متروکه رها گردیده است.

۸-۴- خط آسمان

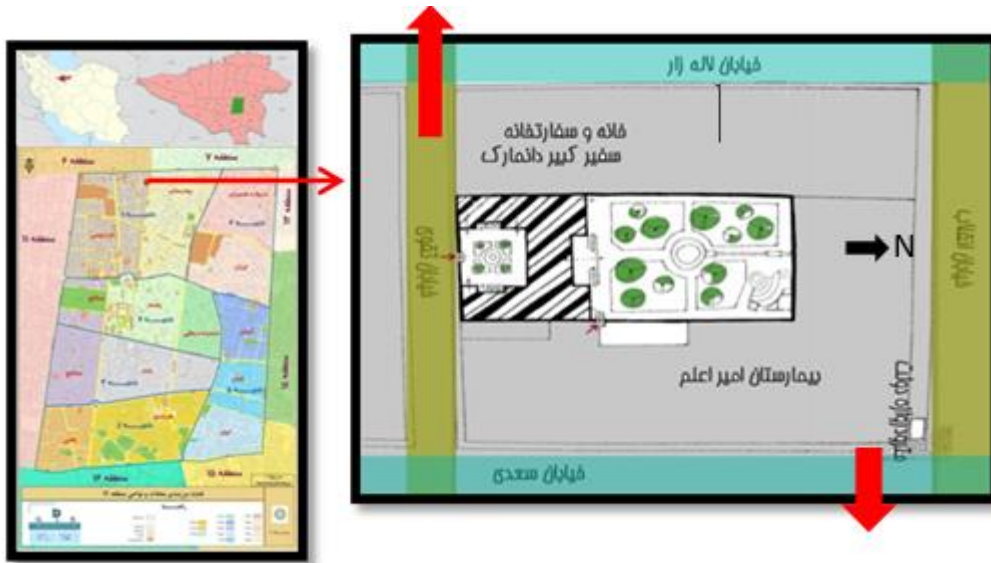


خانه صادق هدایت

شکل ۱: پانوراما از خیابان تقوی (دید از ضلع جنوبی خیابان)

۸-۵- موقعیت منطقه مورد مطالعه

خانه صادق هدایت در استان تهران، شهر تهران، در منطقه ۱۲ در ناحیه ۱ واقع در خیابان سعدی، بالاتر از خیابان منوچهری، ضلع جنوب غربی بیمارستان امیراعلم، خیابان شهید تقوی (خیابان هدایت) پلاک ۳، کنار خانه سفیر کبیر دانمارک واقع شده است.



شکل ۲: موقعیت منطقه مورد مطالعه



شکل ۳: پانوراما از خیابان سعدی



دید غربی از خیابان تقوی



دید شرقی از خیابان تقوی



دید شرقی از خیابان تقوی



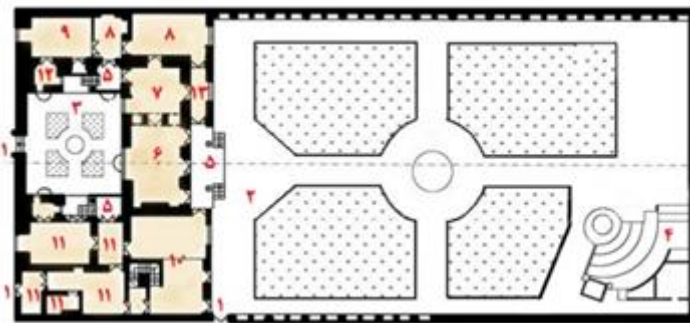
دید شرقی از خیابان تقوی

شکل ۴: دید شرقی و غربی

۸-۶- ارزش‌های استنادی

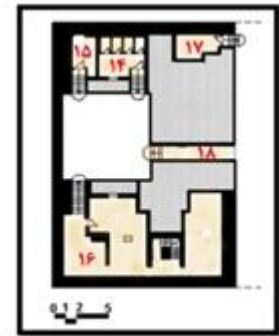
این عمارت از خیابان شهید تقوی دو در برای ورود به بنا دارد. درب اصلی با سه پله به حیاط بیرونی که حدود ۶۰ سانتیمتر پایین‌تر از سطح زمین است راه دارد و در محور تقارن عمارت واقع شده است. ورود به فضای داخلی خانه از طریق دو ایوان شرقی و غربی با ابعاد حدودی ۳*۲ متر میسر است. در هر دو سمت در جنوب این فضا اتاق ۳*۵ به همراه پستویی کوچک و در شمال آن اتاق دیگری به ابعاد ۴*۶ متر وجود دارد. نظام گردش به‌گونه‌ای است که تمامی فضاها به شیوه سنتی به همراه دارند. در بخش مرکزی اتاق اصلی (سهدری) قرار گرفته است که به هر دو حیاط اشراف دلپذیری دارد. قسمت شمالی سهدری به‌وسیله ایوانی با پلکان دوطرفه به حیاط درونی متصل می‌گردد. حیاط شمالی نیز مانند حیاط جنوبی الگوی محوطه‌سازی ایرانی دارد. این حیاط آب‌نمایی مرکزی دارد که قناتی از شمال به آن متصل می‌شده است. از تغییرات این حیاط می‌توان به الحاق آمفی‌تئاتر و موتورخانه در قسمت شمال شرقی و قوس‌های نما در جداره‌ها اشاره کرد. جداره شرقی این حیاط برای دسترسی مستقیم از بیمارستان برای ایجاد در، سوراخ گشته است. قسمت شرقی بنا را شاید به‌نوعی بتوان خدماتی خواند این قسمت از سمت جنوب مستقیم با درب جدا به خیابان تقوی راه دارد و تنها بخشی از فضای داخلی عمارت است که با پلکانی به اتاق خدمه و آشپزخانه در زیرزمین راه پیدا

می‌کند (بعدها این پلکان به سمت بالا امتداد و نیم‌طبقه‌ای الحاق می‌گردد). زیرزمین علاوه بر کاربری‌های ذکر شده شامل سرویس بهداشتی و انباری می‌باشد و از حیاط بیرونی سه دسترسی و از حیاط درونی یک دسترسی دیگر دارد. حیاط‌های درونی و بیرونی علاوه بر ارتباط غیرمستقیمشان از طریق فضای داخلی با دالانی از زیربنا به هم متصل می‌گردند، اما این دالان به زیرزمین دسترسی ندارد. حال اگر تقارن پلان، سلسله‌مراتب ورود و وجود کفش‌کن، خط آسمان صاف عمارت و تزیینات محدود آن (کاشی‌کاری‌ها در عکس‌های قدیمی بنا موجود نیستند و احتمالاً در زمان مرمت اضافه گشته‌اند). را در کنار عناصر فرنگی نظیر سقفی که به صورت شیروانی ساخته شده، قوس‌هایی که به صورت نیم‌دایره‌اند و همچنین دالان ارتباطی بین دو حیاط بگذاریم این التقاط خصوصیات معماری قاجار را یادآور می‌شود. در رابطه با سایر موارد ساختاری می‌توان به مصالح و سازه اشاره کرد. بام خانه به صورت شیروانی با خرپای چوبی بنا شده است که در دوره مرمت در زیر شیروانی پروفیل‌های آهنی اجرا کرده‌اند. پوشش سقف طبقه اول به صورت چوبی و لمه کوبی (الحاقی دوره مرمت) و در زیرزمین به صورت طاق‌های آجری است. دیوارها باربر و آجری هستند. کف فضاهای داخلی موزاییک است که در دوره مرمت اضافه شده است. سیستم سرمایش و گرمایش خانه اکنون به صورت کولر آبی و گازی است که بدون هیچ توجهی به کالبد اثر به فضاهای موردنظر الحاق شده است و همچنین فن کویل که در دوره مرمت به بنا اضافه گشته است (قادری، ۱۳۹۶).



شکل ۶: پلان طبقه اول: (در حال حاضر)

(مأخذ: اداره میراث‌فرهنگی)



شکل ۵: پلان زیرزمین (در حال حاضر)

(مأخذ: اداره میراث‌فرهنگی)

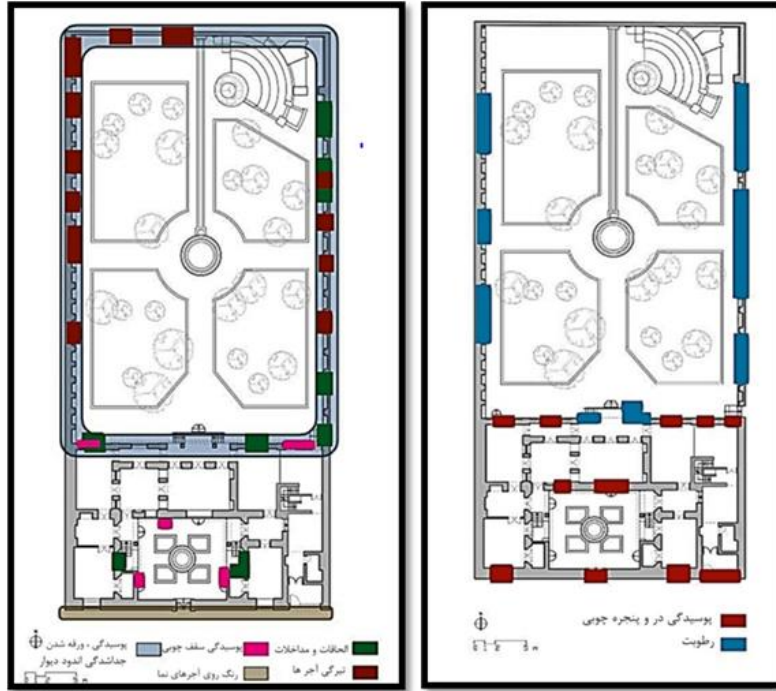
جدول ۲: تصاویر وضع موجود مطابق با نقشه فوق

عنوان	تصویر	عنوان	تصویر
۱ ورودی		۲ حیاط شمالی	
۳ حیاط		۴ آمفی تئاتر	

	رو باز			جنوبی	
	کتابخانه اساتید	۶		بالکن	۵
	اتاق کامپیوتر	۸		اداری	۷
	سالن مطالعه دانشجویان	۱۰		اتاق کنفرانس	۹
	راهرو	۱۳		آبدارخانه	۱۲
	انبار	۱۶		سرویس بهداشتی	۱۴



	زیرگذر	۱۸	عدم دسترسی به تصویر	انبار	۱۱ و ۱۷
				تاسیسات	۱۵



شکل ۷: وضعیت آسیب دیدگی های بنا در یک نگاه کلی

جدول ۳: وضعیت آسیب دیدگی بنا در یک نگاه کلی

ردیف	نوع آسیب وارد بر بنا	شاخه آمیختگی	جای ها	عامل ها
۱	ایجاد ترک در پوشش دیوار و ورقه شدن و جداشدگی لایه رنگ	کالبدی - شکلی	دیوار - دیوار شمالی، جنوبی	رطوبت - باد - دما
۲	خرابی مصالح در لبه بازشوی های جدید ایجاد شده در دیوارهای بنا	کالبدی - شکلی	دیوار	باد - رطوبت - بار استاتیکی
۳	پوسته شدن چوب	کالبدی - شکلی	بازشو - سقف	رطوبت
۴	سیاهی و تیرگی آجر	کالبدی - شکلی	دیوار	آلودگی
۵	نقاشی روی نمای آجری	شکلی	دیوار	انسانی
۶	رطوبت در پوشش آجری	کالبدی	دیوار - دیوار شمالی	رطوبت - انسانی
۷	ترک ریز میان مصالح مختلف نما (بین لایه گچ و آجر)	کالبدی	دیوار - دیوار شمالی و جنوبی	دما - رطوبت - بار استاتیکی
۸	رنگ نامناسب نما	شکلی	دیوار - دیوار شمالی	انسانی
۹	ایجاد بازشوی جدید در دیوارها	کالبدی - شکلی	دیوار	انسانی
۱۰	نصب کولر روی نما	شکلی	دیوار - بازشو	انسانی
۱۱	تابلوه های الحاقی	شکلی	دیوار	انسانی
۱۲	لوله کشی روکار	شکلی	دیوار - سقف	انسانی

انسانی	کف	شکلی	کفسازی جدید نامناسب	۱۳
انسانی	منظر بنا	شکلی	انباشت وسایل	۱۴
انسانی	منظر بنا	پیوندهای محیطی شکلی	نورپردازی نامناسب	۱۵
انسانی	کالبد بنا - منظر بنا	کاربری	تغییر کاربری بنا در دوره های گوناگون	۱۶
انسانی	کالبد بنا - منظر بنا	کاربری	کاربری های نامناسب فضاهای ساختمان	۱۷
انسانی	منظر بنا - کالبد بنا	کاربری	کاربری های نامناسب مجاور	۱۸
انسانی	کالبد بنا	کاربری	رها شدگی و متروکه ماندن بخش هایی از بنا	۱۹
انسانی	منظر بنا - بازشو	پیوندهای محیطی	منبع گازوییل در ورودی بنا	۲۰
انسانی	منظر بنا	پیوندهای محیطی	آشفتگی فضای سبز	۲۱
انسانی	منظر بنا	پیوندهای محیطی	انباشت زباله های عفونی در مجاورت بنا / خروج زباله	۲۲

۷-۸- روشهای برخورد با اثر تاریخی با توجه به قوانین داخلی و منشورهای مرمتی

خانه تاریخی هدایت جزء آثار ملی ثبت شده است که می توان گفت قدمت تاریخی زیادی دارد و حدوداً از اواخر سلطنت ناصرالدین شاه دوره های مختلفی را سپری کرده و به این دوران رسیده است. تا این زمان کمک های زیادی برای حفظ این اثر شده است و باید این کمک ها طوری ادامه یابد که بتوان این بنا را در سال های آتی زنده نگاه داشت. این خانه با توجه به قدمت آن، کاربری، منطقه استقرار و سایر شرایط محیطی، کالبدی و منظری مرتبط با بنا با توجه به منشورهای مربوطه می توان نتیجه گرفت که کنگره گوینو در جهت معاصر سازی بنا و قطعنامه آمستردام باهدف احترام به بنا و بافت تاریخی و باز زنده سازی آنها به معنای واقعی کلمه، یعنی زندگی دوباره بخشیدن به آنها و منشور ونیز در جهت حفاظت و مرمت آثار و محوطه ها که مناسب ترین راهکار برای مرمت این بنا می باشد. در ادامه راهکارهایی که جهت مرمت این بنا ارائه خواهد شد منطبق با مفاد منشور ونیز خواهد بود.

مطابق با ماده یک: توجه به محدوده شهری که خانه هدایت در آن واقع شده است. منطقه ۱۲ تهران از جمله مناطق متراکم تهران است که شرایط شهری این منطقه تأثیر زیادی بر روی این بنا گذاشته و خواهد گذاشت .

مطابق با ماده دو: با توجه به اینکه کاربری پیشنهادی برای این بنا یک کاربری فرهنگی - هنری می باشد و همچنین سازه و مصالح بنا در حال حاضر در حدی هستند که نیاز مبرم نسبت به تعویض یا استحکام بخشی به آنها احساس نمی شود استفاده از تکنیک ها و فنون روز کمک زیادی به افزایش طول عمر بنا و تطبیق با کاربری جدید خواهد کرد.

مطابق با ماده سه: با توجه به اینکه این بنا متعلق به یک نویسنده مشهور ایرانی است تلاش گردیده که در جهت ارائه طرح مرمتی و احیای آن متناسب با کالبد و حفظ آن و همچنین شخصیت ادبی متناسب به بنا که جز میراث ناملموس (میراث پنهان) می باشد کاربری هایی داده شود که باعث ایجاد حس پویایی و ارتقای تعاملات اجتماعی شده و به نیازهای فرهنگی و اجتماعی طیف وسیعی از جامعه پرداخته شود.

مطابق با ماده چهار: در کاربری پیشنهادی جدید، نگه داشت مستمر در حفاظت از بنا مورد تاکید بوده و استفاده پویا از این بنا باعث خواهد شد تا تداومی در حفظ و نگهداری آن همواره مدنظر باشد .

مطابق با ماده پنج: در کاربری پیشنهادی جدید، سعی شده است تا کارکرد مناسبی با توجه به علت شاخص بودن بنا و محیط پیرامونش پیشنهاد شود.

مطابق با ماده هفت: با توجه به این ماده در طرح احیا سعی شده است کلیه الحاقات اعم از بازشوها، دیوارها و سایر عناصر به حالت اولیه بنا بازگردد .

مطابق با ماده هشت: مطابق با این ماده تعویض پوشش هایی از ساختمان که با بنا سازگاری ندارند.

مطابق با ماده ده: همانند ماده ۲ این اصل نیز یکی از موارد طرح احیاء و مرمت پیشنهادی می باشد.



مطابق با ماده یازده: در تمامی مراحل مرمتی به ویژه در مرمت نما علی‌رغم عدم تناسب و چهره مناسب بعضی از عناصر برای نگاه‌داشتن و نشان‌دادن سبک بنا از هرگونه تغییر و الحاق حتی در عناصر فرعی صرف‌نظر شده است.

مطابق با ماده سیزده: ضابطه‌ای که برای قسمت‌های الحاقی این بنا در نظر گرفته شده است شامل دو حالت می‌باشد:

- در صورتی که بخش الحاقی تناسب مناسبی با سایر بخش‌های قدیمی بنا داشته باشد، حفظ شده و تزئینات و... آن با سایر عناصر بنا تاحدامکان هماهنگ می‌شود.
- در صورتی که بخش الحاقی بنا به‌عنوان عامل مزاحم با اصول طراحی معمار اولیه، ویژگی‌های بصری و... بنا باشد تخریب شده و ماده ۸ اجرا می‌شود.

مطابق با ماده شانزده: در این ماده بنای موردنظر به تهیه مدارک دقیق، گزارش‌های تحلیلی و توجیهی و عکس‌برداری از کارهای حفاظت و مرمت و کارهای باستان‌شناختی تاکید می‌شود.

۸-۱- طرح احیای جدید خانه صادق هدایت

خانواده هدایت از جمله خانواده‌های فرهنگی زمان خود محسوب می‌شدند به طوری که هنوز هم هر کس نامی از صادق هدایت به گوش می‌شنود مخصوصاً کسانی که هم دوره نوشته‌های او بودند به یاد نوشته‌های صریح، آزادانه، صادقانه و خودمانی وی و حتی یاد خاطره‌هایی که با خواندن آنها داشته‌اند، می‌افتند.

در این پژوهش بر آن هستیم که با شناخت افکار، احساسات و نوشته‌های صادق و گزینش جنبه‌های مثبت شخصیتی وی به‌عنوان میراث ناملموس (میراث پنهان)، شناخت و حفظ اصالت ارزش‌های معماری و تاریخی بنا (میراث ملموس) از یک سو و همچنین با در نظر گرفتن هدف ارتقای تعاملات اجتماعی که باعث ایجاد پیوند فضایی - ادراکی بین نسل گذشته و امروز می‌گردد از سوی دیگر، به ارائه طرح مرمتی با عنوان مجموعه فرهنگی - هنری هدایت اقدام نماییم تا با کاربری‌های مختلف متناسب با سلیق و نیازهای مختلف موجبات ارتقای تعاملات اجتماعی را فراهم سازیم.

۱- خانه فرهنگ هدایت: باتوجه به شخصیت صادق هدایت و علائق و آثار به‌جامانده از وی در این فضای مشخص شده باتوجه به معماری بنا و مترژ و هندسه بنا می‌توان کلاس‌های حافظ‌شناسی، خیام‌شناسی، تاریخ بیهقی، شاهنامه‌خوانی، انجمن نویسندگان برگزار نمود.

۲- موزه هدایت و تماشاخانه: از آنجاکه مراجعه‌کنندگان به این مجموعه فرهنگی باشخصیت و سلیق و آثار و دوران زندگی صادق آشنا گردند، ضمن حفظ اصالت بنا تبدیل فضایی به موزه هدایت می‌تواند انتخاب مناسبی باشد. در این فضا می‌توان مجموعه‌ای از آثار اشیاء و تصاویر و نظرات صادق را به نمایش گذاشت تا مراجعه‌کنندگان ضمن آشنا شدن باشخصیت صادق با دوره‌ای که صادق در آن می‌زیسته نیز آشنا گردند به همین منظور در این فضا قسمتی را به‌عنوان تماشاخانه در نظر گرفتیم که در آن تصاویر و فیلم‌های سه‌بعدی و دوبعدی حال و هوای ایران و جهان را در زمانی که صادق زندگی می‌کرده است به نمایش گذاشته شود.

۳- کانون پرورشی فکری کودکان و نوجوانان: با در نظر گرفتن پتانسیل‌های جغرافیایی بنا که در یک بافت تاریخی و متراکم از نظر جمعیتی قرار داشته و باتوجه به اینکه در مجاورت بنا بیمارستان امیراعلم قرار دارد از یک سو، از سوی دیگر علاقه صادق به کودکان و نوجوانان و اهتمام وی به پرورش استعداد این نسل از جامعه در نظر گرفتن فضایی به‌عنوان کانون پرورش فکری کودکان و نوجوانان می‌تواند انتخاب مناسبی باشد. به همین منظور حفظ اصالت بنا فضای زیر به این عنوان در نظر گرفته شده تا در این فضا شاهد حضور کودکان و نوجوانان علاقه‌مند جهت شرکت در کلاس‌ها و برنامه‌های تخصصی این کانون باشیم.

۴- گالری: باتوجه به علاقه صادق به نقاشی و به‌منظور حمایت و پشتیبانی مادی و معنوی از هنرمندان رشته‌های مختلف فضایی را در نظر گرفتیم که هنرمندان در آن ضمن نمایش آثار و دستاوردهای هنری خود بتوانند از آن به‌عنوان یک مکان تجاری جهت عرضه و فروش محصولات فرهنگی و هنری خود استفاده کنند که این امر باعث ایجاد انگیزه اقتصادی از مرمت بنای تاریخی می‌گردد.

۵- دمنوش خانه و کافه هدایت: از آنجاکه صادق هدایت رژیم غذایی گیاه‌خواری را دنبال می‌نموده و نوشته‌هایی در این زمینه نگارش نموده است و علاقه بسیار وی به کافه گردی ما را بر آن داشت که با در نظر گرفتن فضایی برای سرو انواع نوشیدنی‌ها و دمنوش‌ها در کنار مجموعه کافه کتاب می‌تواند فضایی را خلق کند تا مراجعه‌کنندگان ضمن استفاده از کتاب‌های موجود در این قسمت ساعاتی را به استراحت و مطالعه تومان بپردازند.

۶- آتلیه معماری و آموزشگاه زبان: باتوجه به این که صادق تحصیلات خود را در رشته راه و ساختمان در بلژیک گذرانده و باتوجه به این که در نزدیکی بنا دانشکده معماری قرار دارد می‌توان فضایی را در زیرزمین بنا به محل برگزاری کلاس‌های آتلیه معماری اختصاص داد تا

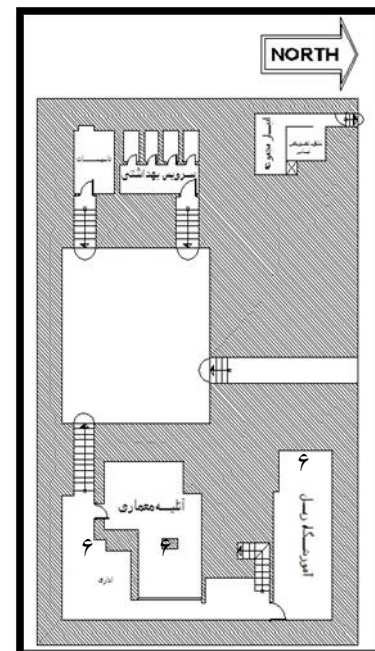
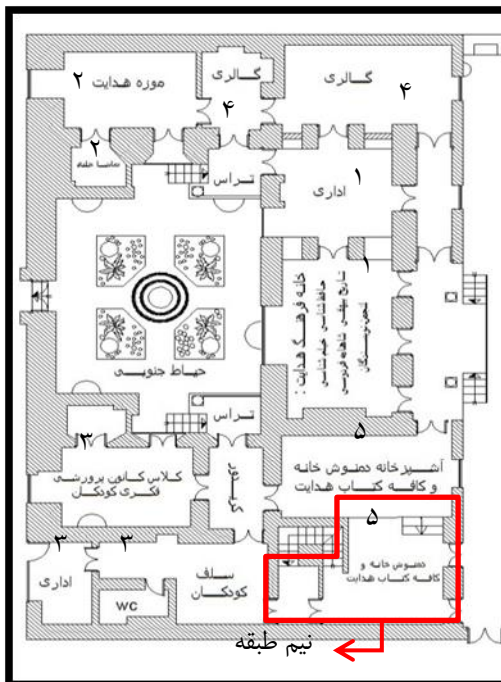
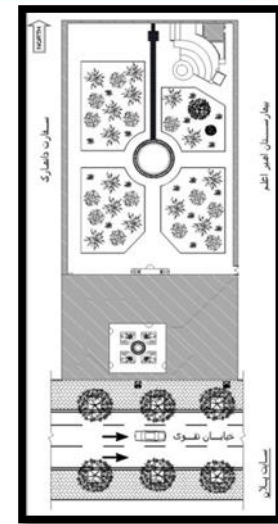
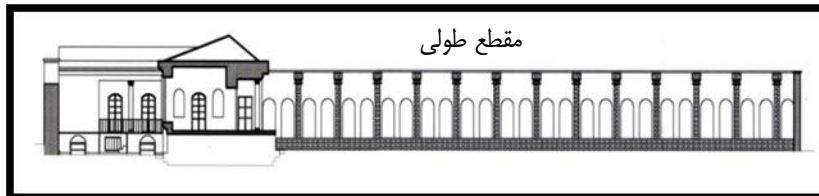
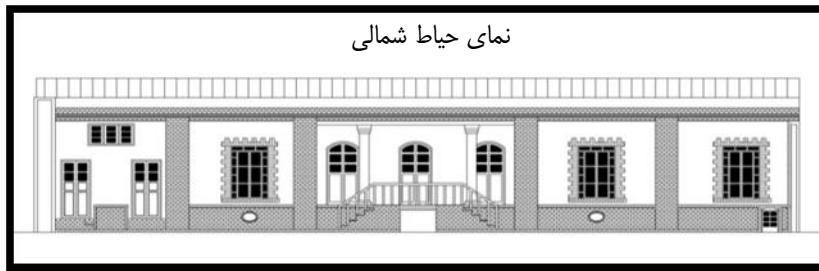


سومین کنفرانس ملی شهرسازی و معماری دانش بنیان

3rd National Conference On Knowledge-Based Urban Development and Architecture



دانشجویان ضمن حضور و آشنایی با بنای مجموعه، کلاس‌های خود را در این مجموعه برگزار کنند. همچنین باتوجه به علاقه صادق به زبان فرانسه، می‌توان آموزشگاه زبان، بخصوص زبان فرانسه در نظر گرفت تا علاقه‌مندان بتوانند در این مکان به یادگیری زبان‌های خارجه بپردازند.

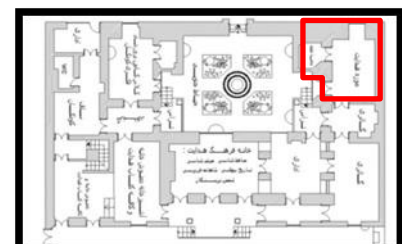


پلان از راست به چپ :
زیر زمین و طبقه اول

۹- ارائه طرح سه بعدی

۱- خانه فرهنگ و قسمت اداری

۲- موزه هدایت و تماشاخانه





تماشاخانه



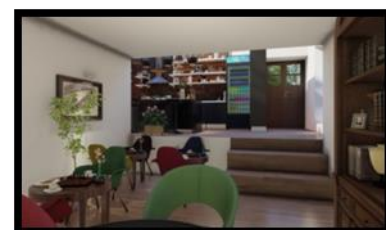
۳- کانون پرورشی فکری کودکان و نوجوانان (اداری، سلف، کلاس)



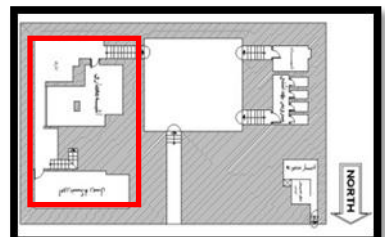
۴- گالری



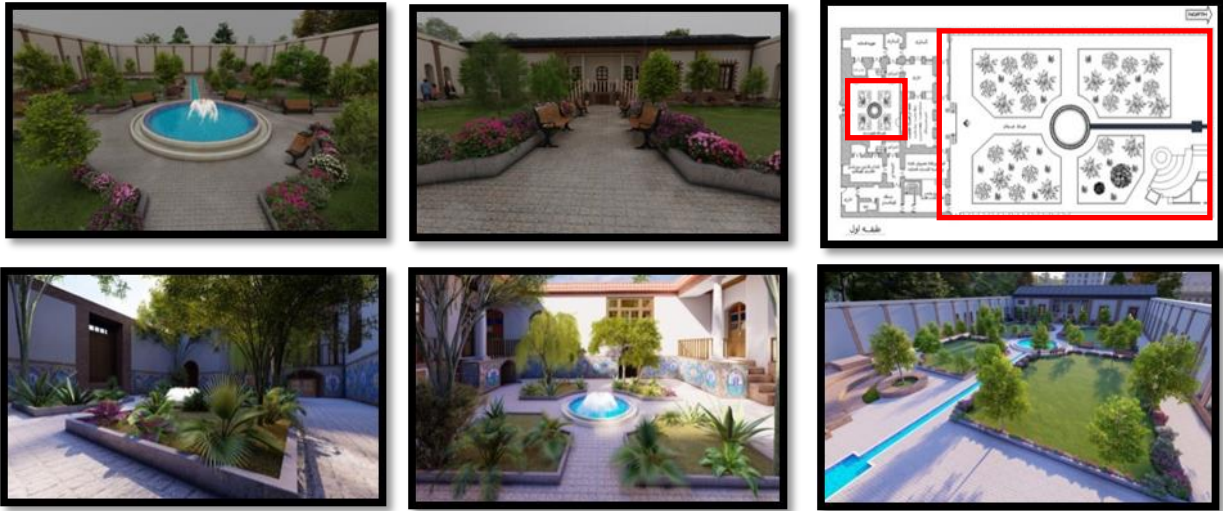
۵- دمنوش خانه و کافه کتاب هدایت



۶- آتلیه معماری و آموزشگاه زبان



حیات شمالی و جنوبی



۹-۱- نقاط قوت و ضعف پروژه

نقاط ضعف	نقاط قوت
محدودیت فضا جهت پذیرش افراد بیشتر	<ul style="list-style-type: none"> - حفظ اصالت بنا به عنوان بخشی از گنجینه‌های هویتی و فرهنگی - در نظر گرفتن شخصیت صاحب بنا به عنوان میراث ناملموس - طراحی اتاق به اتاق متناسب با رویکرد، ظرفیت‌ها و نیازهای جامعه - سازش میان کالبد و نیازهای امروز - تنوع بخشی امکانات و خدمات به منظور بالا بردن مشارکت مردمی و رضایت آن‌ها برای ارتقای تعاملات اجتماعی - ایجاد انگیزه‌های اقتصادی از مرمت بنای تاریخی - ایجاد رابطه تاریخی فرهنگی بین نسل گذشته و امروز - ایجاد تکامل فرهنگی و پیام‌های آن به نسل بعد - اهمیت دادن به قشر جوان که پشتوانه قوی برای زمینه فرهنگ‌سازی بهتر نسبت به ارزش‌های هویتی و تاریخی

بنای خانه پدری صادق هدایت دارای ارزش‌های معماری، فرهنگی و تاریخی بسیار می‌باشد که ما را بر آن داشت در این پژوهش به ارائه طرح مرمتی با در نظر گرفتن تمامی اصول منشورها و کنوانسیون‌های فنی بپردازیم. از این رو با در نظر گرفتن ویژگی‌های معماری بنا به عنوان میراث ملموس و شخصیت ادبی منتسب به بنا (صادق هدایت) به عنوان میراث ناملموس تاریخی از میان کاربری‌های مختلف که قابل در نظر گرفتن برای این بنا بود به منظور پاسخ به رویکرد انتخاب شده که ارتقای تعاملات اجتماعی می‌باشد، کاربری مجموعه فرهنگی - هنری که مناسب‌ترین و هوشمندانه‌ترین گزینه ممکن برآورد می‌شد انتخاب گردید. در ارائه طرح مرمتی خانه پدری صادق به عنوان مجموعه فرهنگی - هنری تلاش شد طرحی ارائه گردد که اولاً به ارزش‌های بنا و حفظ اصالت آن‌ها بدون الحاق و دخل تصرف به عنوان ابتدایی‌ترین اصول مرمتی توجه گردد. همچنین توجه به شخصیت ادبی منتسب به بنا دومین اصلی بود که در طراحی، توجه بسیاری به آن گردید تا طرح مرمتی ارائه شده آینه تمام‌نمایی از ویژگی‌های اخلاقی و شخصیتی صادق باشد به طوری که هر مراجعه‌کننده‌ای با حضور در بنا با ابعاد شخصیتی صادق آشنا گردد. سومین اصلی که در طراحی و ارائه طرح مرمتی نقشه راه روشنی برای ما ترسیم می‌نمود رویکرد ما در جهت افزایش و ارتقای تعاملات اجتماعی بود که ما را به سمت خلق فضاهایی اجتماع محور سوق می‌داد. شایان ذکر است در ارائه طرح مرمتی توجه خاصی به ایجاد انگیزه‌های اقتصادی داشته و از پتانسیل حضور افراد در این مجموعه در راستای درآمدزایی پایدار تلاش گردیده به نحو احسن استفاده گردد. طرح ارائه شده قابلیت تعمیم به سایر پروژه‌های مرمتی و احیا مشابه می‌باشد.

فهرست مراجع

۱. امید فر، خسته. (۱۳۷۸). « ضرورت های تقویت فرهنگ ایرانی - اسلامی »، مجله معماری و شهرسازی.
۲. بزوی، خدارحم. (۱۳۸۶). « تاملی بر فرهنگ و اثر گذاری آن در توسعه ». فصلنامه چشم انداز جغرافیایی، سال دوم، شماره ۴.
۳. پوراحمدیان کورانه، محمدعلی و مصیب زاده، علی. (۱۳۹۷). روانشناسی محیط و ارتباط آن با معماری و طراحی کالبدی، کنفرانس عمران، معماری و شهرسازی کشورهای جهان اسلام، تبریز.
۴. ترکمن، زهرا؛ انصاری، مجتبی؛ کیانی، مصطفی. (پاییز ۱۳۹۸). « از نشانه های شهری تا نشانه های فرهنگی - اجتماعی؛ به سوی رویکرد نشانه شناسی اجتماعی ». فصلنامه علمی - پژوهشی جغرافیا (برنامه ریزی منطقه ای)، سال نهم، شماره ۴، صص ۳۵۳-۳۷۰.
۵. تنیده، آنهایتا؛ طوفان، سحر. (۱۳۹۵). « روانشناسی محیطی، علم مشترک بین معماری و علوم رفتاری ». چهارمین کنگره بین المللی عمران، معماری و توسعه شهری.
۶. جعفرپور، فاطمه؛ نجفقلی پور کلانتری، نغمه؛ روشنفکر، مطهره. (۱۳۹۵). « بررسی روانشناسی محیطی در مراکز فرهنگی ». اولین کنفرانس بین المللی جامع علوم مهندسی در ایران، تهران.
۷. حبیب، فرح. (۱۳۸۶). « رویکرد پایداری در متن شهرسازی ». فصلنامه علوم و تکنولوژی محیط زیست، ۹(۱)، ۱۱۱-۱۲۰.
۸. حسینی، سید امیرمسعود؛ شجاعی، سید علیرضا. (۱۳۹۸). « بررسی مولفه های معماری تاثیرگذار بر ارتقا تعاملات اجتماعی در مجموعه های فرهنگی جوانان شیراز ». ششمین کنفرانس ملی پژوهش های کاربردی در مهندسی عمران، معماری و مدیریت شهری.
۹. دانشپور، سید عبدالهادی؛ چرخچیان، مریم. (۱۳۸۶). « فضاهای عمومی و عوامل مؤثر بر حیات جمعی ». نشریه باغ نظر. شماره ۷، صص ۲۷-۱۹.
۱۰. دهقانی نجم آبادی، بهاره؛ دباغچی، سمانه؛ مهربانی گلزار، محمدرضا. (۱۳۹۸). « تحلیل و بررسی مولفه ی تعاملات اجتماعی در بناهای فرهنگی معماری معاصر ایران ». ششمین کنفرانس ملی پژوهش های کاربردی در مهندسی عمران، معماری و مدیریت شهری.
۱۱. رضا زاده، نرگس. (۱۳۹۱). « مسئولیت در حفظ هویت معماری بومی ». فصلنامه فن و هنر. ۷۱. ۲۴-۳۲.
۱۲. زکریایی کرمانی، ایمان. (۱۳۹۴). « تبیین اهمیت شناخت مفاخر برای اعتلای هویت فرهنگی معاصر ایران ». مطالعات فرهنگ-ارتباطات، سال شانزدهم، شماره ۳۱.
۱۳. زندیه، مهدی؛ شعبان جولا، الهه. (۱۳۹۴). « ارزیابی نقش منظر شهر در تأمین امنیت شهروندان (نمونه موردی شهر قزوین) ». باغ نظر، ۱۲(۳۲).



سومین کنفرانس ملی شهرسازی و معماری دانش بنیان

3rd National Conference On Knowledge-Based Urban Development and Architecture



دانشگاه آزاد اسلامی
واحد علوم و تحقیقات
۲۵ آذر ماه ۱۴۰۰



۱۴. عسکری طاری، زهرا؛ لیتکوهی، ساناز. (۱۳۹۳). «تأثیر روانشناسی محیط بر طراحی فضاهای عمومی»، کنفرانس ملی شهرسازی، مدیریت

شهری و توسعه پایدار.

۱۵. فرزانه، مصطفی. (۱۹۸۸). «آشنایی با صادق هدایت (قسمت اول آنچه که صادق هدایت به من گفت) و (قسمت دوم: صادق هدایت چه می گفت)، نسخه ۴۶۴.

۱۶. قادری، مهتاب. (بهمن ۱۳۹۶). «طراحی داخلی عمارت هدایت (احیای خانه ی پدری هدایت)»، پایان نامه از دانشگاه هنر پردیس بین المللی فارابی.

۱۷. قنبران، عبدالمحید؛ جعفری، مرضیه. (۱۳۹۳). «بررسی عوامل مؤثر بر ارتقاء تعاملات اجتماعی در میان ساکنان محله مسکونی (نمونه موردی: محله درکه-تهران)»، نشریه علمی- پژوهشی/انجمن علمی معماری و شهرسازی/ایران، (۱)۵.

۱۸. الکساندر، کریستوفر. (۱۳۸۶). «معماری و راز جاودانگی، راه بی زمان ساختن»، ویرایش دوم، ترجمه مهرداد قیومی بیدهندی، تهران: انتشارات دانشگاه شهید بهشتی.

۱۹. محمدی، محمود؛ چنگلویی، یونس. (۱۳۹۲). «بررسی نقش صنایع و خوشه های فرهنگی و خلاق در مرمت بافت های تاریخی- شهری»، دو فصلنامه علمی- پژوهشی مرمت و معماری/ایران، سال سوم، شماره ششم، پاییز و زمستان ۱۳۹۲.

۲۰. مرتضوی، شهرناز. (۱۳۸۰). «روانشناسی محیط و کاربرد آن»، تهران: مرکز چاپ انتشارات شهید بهشتی.

۲۱. مطلبی، قاسم، (۱۳۸۰). «روانشناسی محیطی دانشی نو در خدمت معماری و طراحی شهری». نشریه هنرهای زیبا - معماری و شهرسازی. شماره ۱۰.

۲۲. معماریان، غلامحسین. (۱۳۸۴). «سیری در مبانی نظری معماری»، تهران: مرکز چاپ انتشارات شهید بهشتی.

۲۳. منصور، رضوانه؛ کریمی فرد، لیلی. (مرداد ماه ۱۳۹۸). «بررسی مولفه های رویکرد شناختی روانشناسی محیط در توسعه ی فضای شهری و گردشگری با حفظ هویت فرهنگی»، دومین کنفرانس بین المللی عمران، معماری و مدیریت توسعه شهری در ایران، دانشگاه تهران.

۲۴. نظیف، حسین. (۱۳۹۲). «پایداری اندام های معماری ایرانی در گذر از دوران اسلامی». فصلنامه باغ نظر. ۲۴. ۵۷-۶۸.

۲۵. نمازیان، علی؛ قارونی، فاطمه. (۱۳۹۲). «حلقه ی گمشده روانشناسی محیطی در آموزش معماری»، نشریه علمی پژوهشی/انجمن علمی معماری و شهرسازی/ایران، شماره ۵.

۲۶. یزدانفر، سید عباس؛ حسینی، سید باقر؛ زرودی، مصطفی. (۱۳۹۰). «فضاهای عمومی و افزایش تعاملات اجتماعی، مطالعه موردی: مجتمع مسکونی کوثر و فاز دو مجتمع مسکونی اکباتان»، فصلنامه مدیریت شهری، شماره ۳۲.

27. Inskip E., 1991, Tourism Planning. An Integrated and Sustainable Development Approach. New York: Van Nostrand reinhold

28. <http://taghvimetarikh.com/%D8%B5%D8%A7%D8%AF%D9%82-%D9%87%D8%AF%D8%A7%DB%8C%D8%AA>